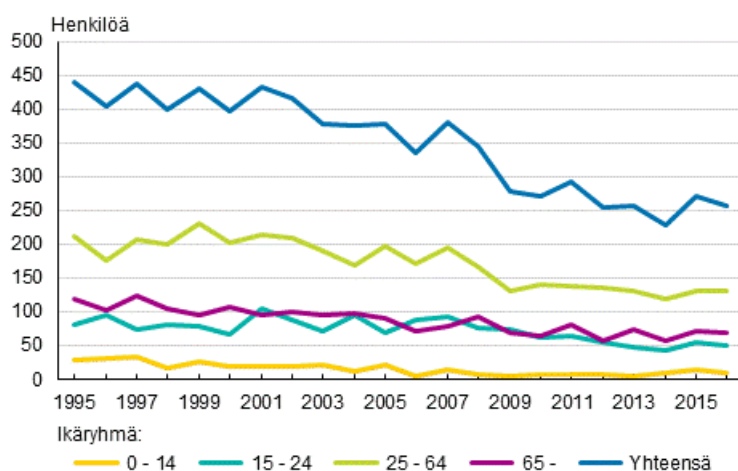


# Tieliikenneonnettomuustilasto 2016

## Tieliikenneonnettomuuksissa kuoli 258 ja loukkaantui vakavasti 460 ihmistä vuonna 2016

Tilastokeskuksen mukaan vuonna 2016 tapahtui 4 752 henkilövahinkoon johtanutta tieliikenneonnettomuutta. Onnettomuuksissa kuoli 258 ja loukkaantui 5 911 ihmistä. Loukkaantuneista 8 prosenttia, eli 460 ihmistä, loukkaantui vakavasti<sup>1)</sup>. Vuonna 2016 kuolleita oli 12 henkilöä vähemmän ja loukkaantuneita 497 vähemmän kuin vuonna 2015. Menehtyneistä miehiä oli 81 prosenttia ja loukkaantuneista 58 prosenttia.

### Tieliikenteessä kuolleet ikäryhmän mukaan 1995–2016



Vuonna 2016 liikennekuolemien määrä väheni tai pysyi samana kaikissa tarkastelluissa ikäryhmissä edellisvuoteen verrattuna. Myös loukkaantuneiden määrä väheni kaikissa tarkastelluissa ikäryhmissä. Tieliikenneonnettomuuksissa vakavasti loukkaantuneiden määrä puolestaan väheni aikuisten, eli 25-64-vuotiaiden ryhmässä, mutta lisääntyi kaikissa muissa ikäryhmissä.

Tieliikenteessä loukkaantui vakavasti vuoden 2016 aikana 460 ihmistä. Näistä henkilöauton kuljettajia oli 142 ja matkustajia 66. Moottoripyöräilijöitä loukkaantui vakavasti 67. Vakavasti loukkaantuneita jalankulkijoita puolestaan oli 46, pyöräilijöitä 54 ja mopoilijoita 50 henkilöä.

1) Vakavasti loukkaantuneella henkilöllä tarkoitetaan tieliikenneonnettomuudessa osallisena ollutta henkilöä, joka on AIS-vakavuusluokituksen (AAAM, Association for the Advancement of Automotive Medicine) mukaisesti luokiteltu vakavasti loukkaantuneeksi. Vakavuusluokituksessa on hyödynnetty tieliikenneonnettomuusaineiston lisäksi myös Terveyden ja hyvinvoinnin laitoksen hoitoilmoitusrekisterin tietoja

Eniten tieliikennekuolemia vuonna 2016 sattui henkilöautoissa, joissa kuljettajia kuoli 119 ja matkustajia 31. Edellisvuoteen verrattuna kuljettajia kuoli kaksi enemmän ja matkustajia 11 vähemmän. Moottoripyöräilijöitä menehtyi 17, mikä on kolme vähemmän vuoteen 2015 verrattuna. Mopoilijoita kuoli viisi eli kolme enemmän kuin edellisenä vuonna. Jalankulkijoita menehtyi tieliikenneonnettomuuksissa 29, joka on kolme vähemmän edellisvuoteen verrattuna. Polkupyöräilijöiden tieliikennekuolemia oli puolestaan 26 eli viisi vähemmän kuin vuonna 2015.

Kuolemaan johtaneista onnettomuuksista suurin osa tapahtui kohtaamisonnettomuuksissa ja tieltä suistumisissa. Kohtaamisonnettomuuksissa menehtyi 85 henkilöä ja suistumisonnettomuuksissa 90 henkilöä. Loukkaantumisista 28 prosenttia (1 657 henkilöä) tapahtui suistumisonnettomuuksissa.

Kaikista vuonna 2016 tapahtuneista tieliikennekuolemista 28 tapaus oli itsemurhia, jotka tehtiin moottoriajoneuvolla törmäämällä<sup>2)</sup>. Itsemurhien osuus tieliikennekuolemista oli noin 11 prosenttia.

Vuonna 2016 henkilövahinkoon johtaneita alkoholionnettomuuksia tapahtui 508 kappaletta, joka on yksi tapaus edellisvuotta enemmän. Rattijuopumusonnettomuuksia oli kolme edellisvuotta vähemmän, yhteensä 451. Tieliikenteen rattijuopumusonnettomuuksissa menehtyi 60 ja loukkaantui 574 ihmistä vuonna 2016, kun edellisvuonna vastaavat luvut olivat 57 kuollutta ja 569 loukkaantunutta.

Eniten tieliikenneonnettomuuksia tapahtui tammikuussa (2 039 onnettomuutta), joista 17 prosenttia (337) johti henkilövahinkoon. Elokuussa tapahtui eniten henkilövahinkoon johtaneita onnettomuuksia, 523 kappaletta, joista kuolemaan johtaneita onnettomuuksia oli 29 ja loukkaantumiseen johtaneita onnettomuuksia 494. Vakavaan loukkaantumiseen johtaneita onnettomuuksia tapahtui vuonna 2016 runsaimmin touko-syyskuussa. Eniten vakavaan loukkaantumiseen johtaneita onnettomuuksia oli kesäkuussa, 58 kappaletta.

---

2) Lähteenä on käytetty Tilastokeskuksen Kuolemansyytilaston tietoja.

# Sisällys

## Taulukot

### Taulukot

Liitetaulukko 1. Liikenteessä kuolleet ja loukkaantuneet 1995–2016.....	4
Liitetaulukko 2. Tieliikenneonnettomuuksissa kuolleet, loukkaantuneet ja vakavasti loukkaantuneet tienkäyttäjryhmittäin vuonna 2016.....	4

## Kuviot

### Liitekuviot

Liitekuvio 1. Tienkäyttäjryhmän osuus tieliikenteessä kuolleista 1995–2016.....	6
Liitekuvio 2. Tieliikenteessä vakavasti loukkaantuneiden osuus kaikista loukkaantuneista ikäryhmittäin vuosina 2014–2016.....	6
Laatuseloste: Tieliikenneonnettomuustilasto.....	7

# Taulukot

**Liitetaulukko 1. Liikenteessä kuolleet ja loukkaantuneet 1995–2016**

Vuosi	Kuolleet	Loukkaantuneet (ml. vakavasti loukkaantuneet)	Vakavasti loukkaantuneet	Henkilövahinko-onnettomuudet
1995	441	10 191	..	7 812
1996	404	9 299	..	7 274
1997	438	8 957	..	6 980
1998	400	9 097	..	6 902
1999	431	9 052	..	6 997
2000	396	8 508	..	6 633
2001	433	8 411	..	6 451
2002	415	8 156	..	6 196
2003	379	9 088 <sup>1)</sup>	..	6 907 <sup>1)</sup>
2004	375	8 791	..	6 767
2005	379	8 983	..	7 022
2006	336	8 580	..	6 740
2007	380	8 446	..	6 657
2008	344	8 513	..	6 881
2009	279	8 057	..	6 414
2010	272	7 673	..	6 072
2011	292	7 931	..	6 408
2012	255	7 088	..	5 725
2013	258	6 681	..	5 334
2014	229	6 705	519	5 324
2015	270	6 408	477	5 185
2016	258	5 911	460	4752

1) Tilastointi on muuttunut.

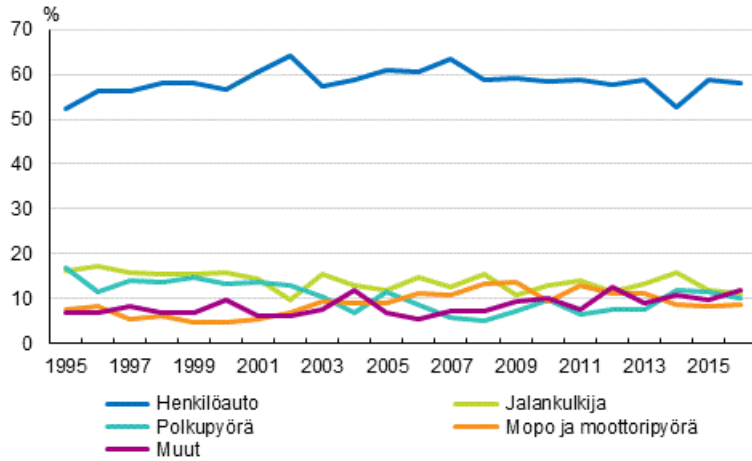
**Liitetaulukko 2. Tieliikenneonnettomuuksissa kuolleet, loukkaantuneet ja vakavasti loukkaantuneet tienkäyttäjärhmittäin vuonna 2016**

Tienkäyttäjärhmittä	Kuolleet	Loukkaantuneet (ml. vakavasti loukkaantuneet)	Vakavasti loukkaantuneet
Jalankulkija	29	423	46
Polkupyörä	26	709	54
Mopo	5	591	50
Moottoripyörä, kuljettaja	17	382	64
Moottoripyörä, matkustaja	0	46	3
Henkilöauto, kuljettaja	119	2 134	142
Henkilöauto, matkustaja	31	1 058	66
Pakettiauto, kuljettaja	10	167	5
Pakettiauto, matkustaja	4	60	2
Linja-auto, kuljettaja	0	7	0
Linja-auto, matkustaja	0	48	0
Kuorma-auto, kuljettaja	3	88	7
Kuorma-auto, matkustaja	2	14	1
Traktori, kuljettaja	4	53	6
Traktori, matkustaja	2	17	1
Muu, kuljettaja	6	80	11
Muu, matkustaja	0	34	2

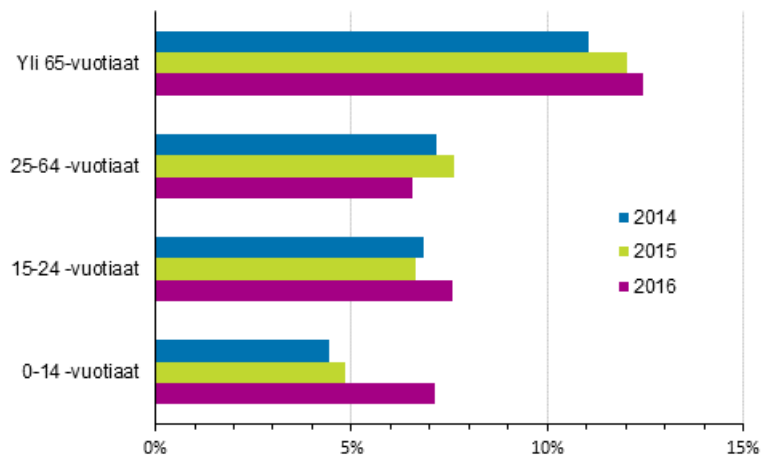
Tienkäyttäjryhmä	Kuolleet	Loukkaantuneet (ml. vakavasti loukkaantuneet)	Vakavasti loukkaantuneet
Yhteensä	258	5 911	460

# Liitekuviot

**Liitekuvio 1. Tienkäyttäjärühmän osuus tieliikenteessä kuolleista 1995–2016**



**Liitekuvio 2. Tieliikenteessä vakavasti loukkaantuneiden osuus kaikista loukkaantuneista ikäryhmittäin vuosina 2014–2016**



# Laatuseloste: Tieliikenneonnettomuustilasto

## 1. Tilastotietojen relevanssi

Tieliikenneonnettomuudeksi katsotaan henkilö- tai omaisuusvahinkoon johtanut tapahtuma, joka on sattunut tieliikennelain mukaan yleiselle liikenteelle tarkoitettulla tai yleisesti liikenteeseen käytetyllä alueella ja jossa on osallisena ainakin yksi liikkuva kulkuneuvo. Tieliikennelaisissa määriteltyjen ajoneuvojen lisäksi osallisiksi kulkuneuvoiksi luetaan myös raitiovaunu sekä juna tasoristeysonnettomuuksissa. Jalankulkijan kaatuminen ei ole liikenneonnettomuus, polkupyörällä (=ajoneuvo) kaatuminen on.

Tieliikenneonnettomuustilasto palvelee liikenneturvallisuuksien seurantaan kansallisesti ja kansainvälisesti. Tilaston tietoja käytetään muun muassa liikenneturvallisuuksien parantamiseen ja liikennesuunnittelun perusteena. Valtakunnallisella tasolla käyttäjiä ovat ministeriöt, keskusvirastot ja liikennealan järjestöt, paikallisella tasolla lähinnä kunnat. Kansainvälisesti tiedot toimitetaan muun muassa YK:n Euroopan talouskomissiolle (ECE), OECD:n tieliikenne- ja liikenneonnettomuustietokantaan (IRTAD) sekä Euroopan unionin tieliikenneonnettomuustietokantaan CARE:en, joka perustuu ministerineuvoston päätökseen (93/704/EC).

## 2. Tilastotutkimuksen menetelmäkuvaus

Tieliikenneonnettomuustilasto on kokonaistutkimus. Tilastokeskus saa poliisiasiain tietojärjestelmään (PATJA) tallennetut tieliikenneonnettomuustiedot poliisilta. Tiedot siirretään poliisilaitoksilta keskitettyyn rekisteriin, josta uudet tiedot muokataan ja siirretään Tilastokeskukseen 3 kertaa kuukaudessa. Jokaisen kuukauden aineistoa päivitetään vielä 3 kuukautta sen päättymisen jälkeen.

Tilastokeskus täydentää vuosiaineistoa kuolemansyytilaston tiedoilla kuolleista. Aineistoa täydennetään lisäksi Liikenneviraston Digiroad tietojärjestelmän tiedoilla tapahtumapaikasta, pelastustoimen resurssi- ja onnettomuustilasto PRONTOn tiedoilla, oikeustilaston pakkokeinoaineistolla sekä liikenneonnettomuuksien tutkijalautakuntien tiedoilla kuolemaan johtaneista rattijuopumusonnettomuuksista. Lisäksi tieliikenneonnettomuusaineistoa täydennetään vuosittain Liikenteen turvallisuusviraston ajokortti- ja moottoriajoneuvotiedoilla. Terveystietojen ja hyvinvoinnin laitoksen (THL) erikoissairaanhoidon ja perusterveydenhuollon avohoidon hoitoilmoitusrekistereiden ja The Association for the Advancement of Automotive Medicine EU-maille lisensoiman muunnostaulukon avulla saadaan tieto loukkaantumisen vakavuudesta.

## 3. Tietojen oikeellisuus ja tarkkuus

Julkaistuja tietoja voidaan pitää varsin luotettavina. Tilasto kattaa kuolemaan johtaneet onnettomuudet sataprosenttisesti. Peittävyys kontrolloidaan kuolinsyytödistysten avulla.

Peittävyys on tieliikenneonnettomuuksissa loukkaantuneiden osalta noin 30 prosenttia. Eri onnettomuustyyppien tietoon tulossa on eroja. Huonoin peittävyys on yksittäisonnettomuuksissa loukkaantuneissa polkupyöräilijöissä. Puutteellisuudet johtuvat siitä, etteivät onnettomuudet tule poliisin tietoon. Puuttavista loukkaantumisista johtaneista onnettomuuksista valtaosassa on vain lieviä loukkaantumisia, sillä tieliikennelaki velvoittaa ilmoittamaan onnettomuudesta poliisille vain, jos joku on loukkaantunut vakavasti.

## 4. Julkaistujen tietojen ajantasaisuus ja oikea-aikaisuus

Tieliikenneonnettomuustiedot julkaistaan ennakkollisina kuukausittain noin 3 viikkoa kuukauden päättymisen jälkeen. Vuosijulkaisu ilmestyy kerran vuodessa seuraavan vuoden tammikuussa. Tilaston tietoja on nähtävissä myös Tilastokeskuksen StatFin -tietokannassa.

## 5. Tietojen saatavuus ja läpinäkyvyys/selkeys

Tarkistetun aineiston pohjalta Tilastokeskus laatii kuukausi- ja vuositiedotteet, jotka ovat luettavissa Tilastokeskuksen internet-sivuilla. Kuukausi- ja vuositiedot julkaistaan lisäksi Tilastokeskuksen ylläpitämässä tietokantapohjaisessa tilastopalvelussa.

Tieliikenneonnettomuusaineistoja voidaan luovuttaa tutkimuskäyttöön tai tilastollisia erityisselvityksiä varten ilman tunnistetietoja käyttö lupamenettelyn kautta. Tilastokeskus tekee myös tilauksesta asiakkaan tarpeiden mukaisia maksullisia selvityksiä.

## 6. Tilastojen vertailukelpoisuus

Vuosina 1931-1940 tilasto sisälsi vain onnettomuudet, joissa osallisena oli moottorikäyttöinen ajoneuvo. Huomattava muutos tilastoinnissa tapahtui 1978, jolloin loukkaantumiseksi ei katsottu enää mustelmia, naarmuja ym., joista ei aiheudu hoitoa. Määrittelymuutos vähensi loukkaantuneitten määrää lähes 30 prosenttia.

Kuolemansyytilastossa tieliikenteessä kuolleiden määrä on hieman tässä esitettyjä lukuja suurempi eri määrittelyjen takia: kuolemansyytilastossa mukana ovat muun muassa 30 vuorokauden jälkeen kuolleet.

Poliisi siirtyi käyttämään uutta tietojärjestelmää vuonna 1995. Siihen siirtyminen on aiheuttanut ongelmia onnettomuus- ja loukkaantumislukujen vertailussa. Tiedonkeruussa tapahtunut muutos ei vaikuta vertailukelpoisuuteen kuolemantapausten osalta, jotka tarkistetaan edelleen myös kuolemansyytilastosta.

Vuonna 2003 Tilastokeskuksessa otettiin käyttöön tieliikenneonnettomuustietojen käsittelyyn uusi tietojärjestelmä. Nykyaikaisempi tietojärjestelmä on mahdollistanut onnettomuustietojen perusteellisemmän käsittelyn ja muiden aineistojen helpomman hyväksikäytön. Tarkempien tilastoperusteiden käyttöönotto on nostanut loukkaantuneiden lukumääriä noin 8 prosenttia. Kuolleiden lukumääriin uudistus ei ole vaikuttanut.

Joissain maissa käytetään tieliikennekuoleman määrittelyssä 30 vuorokauden rajasta poikkeavaa aikarajaa. Kaikissa maissa peittävyys kuolemaan johtaneiden onnettomuuksien osalta ei ole sataprosenttinen.

Vuoden 2007 alusta lähtien tieliikenneonnettomuustietoja on täydennetty kuukausittain liikenneonnettomuuksien tutkijalautakuntien poliisijäsenten täyttämistä ennakkotietolomakkeista saaduilla tiedoilla. Tämä osaltaan parantaa ennakkotietoja erityisesti alkoholitapausten kirjaamisessa.

Onnettomuudet, jossa ajoneuvo on suistumisen seurauksena törmännyt vastaan tulevaan ajoneuvoon, on luokiteltu kohtaamisonnettomuuksiin suistumisonnettomuuksien sijaan vuodesta 2014 alkaen. Onnettomuustyyppitiedot eivät ole täysin vertailukelpoiset edellisiin vuosiin.

Vuonna 2015 saatiin käyttöön Terveiden ja hyvinvoinnin laitoksen (THL) erikoissairaanhoidon ja perusterveydenhuollon avohoidon hoitoilmoitusrekisterit ja The Association for the Advancement of Automotive Medicinen EU-maille lisensoima muunnostaulukko, jonka avulla on mahdollista muuntaa terveydenhuollossa asetetut diagnoosit liikenneonnettomuuksien vakavuusluokituksessa käytetyiksi AIS-arvoiksi (Abbreviated Injury Scale). Yhdistämällä hoitoilmoitusrekisteri sekä onnettomuusaineisto tuotetaan tieto vakavasti loukkaantuneiden määrästä vuositasona.

## 7. Selkeys ja eheys/yhtenäisyys

Tilastokeskuksen laatiman tieliikenneonnettomuustilaston lisäksi Suomessa ilmestyy toinen eri perusteista lähtevä tilasto. Onnettomuustietoinstituutti OTI kokoaa oman tilastonsa onnettomuuksista, joista on maksettu korvausta liikennevakuutuksesta. Aineisto perustuu lähinnä vakuutusenttäjien antamiin tietoihin. Omaisuusvahinkojen osalta on perusteltua käyttää OTI:n tilastoa, sillä se sisältää suuren osan niistä lievistä peltikolareista, jotka osalliset ilmoittavat vakuutusyhtiölle, mutta eivät poliisille.

Liikenneonnettomuuksien tutkijalautakunnat tutkivat kaikki kuolemaan johtaneet liikenneonnettomuudet Suomessa. Tutkijalautakuntatyön tulokset kootaan vuosittain ilmestyviin raportteihin. Lisäksi tutkijalautakunta-aineistoista tehdään erillistutkimuksia.



Liikenneonnettomuustapauksia tilastoivat myös sairaalat ja terveyskeskukset, mutta kerättävät tiedot on tarkoitettu lähinnä terveydenhuoltoon varten, eikä niitä voi kunnolla käyttää liikenneturvallisuustyössä. Terveydenhuollon tietoja voidaan käyttää täydentävänä aineistona, koska niistä on saatavissa tietoa, joka jää muiden tilastojen ulkopuolelle, esimerkkinä tästä kevyessä liikenteessä loukkaantuneet henkilöt.

### Lisätietoja

Matti Kokkonen 029 551 3770

Tiina Luojus 029 551 2656

Vastaava tilastojohtaja:  
Sami Saarikivi

[liikenne.matkailu@tilastokeskus.fi](mailto:liikenne.matkailu@tilastokeskus.fi)

[www.stat.fi](http://www.stat.fi)

Lähde: Liikenne ja matkailu: Tieliikenneonnettomuustilasto. Tilastokeskus

Asiakaspalaute: [www.tilastokeskus.fi/palaute](http://www.tilastokeskus.fi/palaute)

---

Tietopalvelu ja viestintä, Tilastokeskus  
puh. 029 551 2220  
[www.tilastokeskus.fi](http://www.tilastokeskus.fi)

Julkaisutilaukset, Edita Publishing Oy  
puh. 020 450 05  
[asiakaspalvelu.publishing@edita.fi](mailto:asiakaspalvelu.publishing@edita.fi)  
[www.editapublishing.fi](http://www.editapublishing.fi)

ISSN 1796-0479  
= Suomen virallinen tilasto  
ISSN 1798-758X (pdf)