

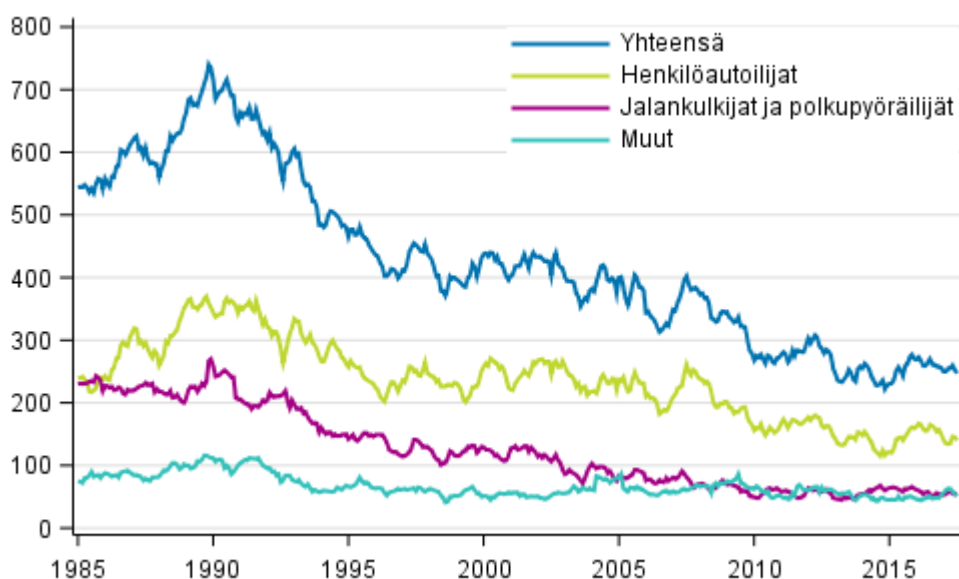
Tieliikenneonnettomuustilasto

2017, heinäkuu

Tieliikenteessä kuoli 22 ihmistä heinäkuussa

Tilastokeskuksen ennakkotietojen mukaan tieliikenteessä sattui heinäkuussa 435 henkilövahinkoon johtanutta onnettomuutta. Niissä kuoli 22 ja loukkaantui 536 ihmistä. Kuolleita oli 6 vähemmän ja loukkaantuneita 46 vähemmän kuin vuoden 2016 heinäkuussa.

Tieliikenteessä kuolleet 1/1985 - 7/2017. 12 viime kuukauden aikana kuolleet kuukausittain



Kuolleista 11 oli liikkeellä henkilöautolla ja 4 moottoripyörällä. Jalankulkijoita kuoli 1 ja polkupyöräilijöitä 4. Lisäksi kuoli 2 muuta tienkäyttäjää. Surmansa saaneista oli miehiä 14 ja naisia 8.

Tammi-heinäkuussa tapahtui kaikkiaan 2 419 henkilövahinkoon johtanutta tieliikenneonnettomuutta. Onnettomuuksissa kuoli 131 ja loukkaantui 3 057 ihmistä. Kuolleita oli 9 vähemmän ja loukkaantuneita 166 vähemmän kuin vuoden 2016 vastaavana aikana. Surmansa saaneista oli liikkeellä henkilöautolla 79, 6 pakettiautolla, 2 mopolla, 7 moottoripyörällä ja 4 kuorma-autolla. Jalankulkijoita kuoli 15 ja polkupyöräilijöitä 9. Lisäksi kuoli 9 muuta tienkäyttäjää.

Sisällys

Taulukot

Liitetaulukot

Liitetaulukko 1. Henkilövahinkoon johtaneet alkoholionnettomuudet, tammi - heinäkuu 2017	3
Liitetaulukko 2. Tieliikenneonnettomuuksissa kuolleet ja loukkaantuneet.....	3
Liitetaulukko 3. Tieliikenneonnettomuuksissa kuolleet, tammi - heinäkuu 2017.....	4

Kuviot

Liitekuviot

Liitekuvio 1. Tieliikenteessä kuolleet onnettomuustyyppin mukaan, tammi - heinäkuussa 2017.....	5
Liitekuvio 2. Tieliikenteessä kuolleet tienkäyttäjryhmän mukaan, tammi - heinäkuussa 2017.....	5
Laatuseloste: Tieliikenneonnettomuustilasto.....	6

Liitetaulukot

Liitetaulukko 1. Henkilövahinkoon johtaneet alkoholionnettomuudet, tammi - heinäkuu 2017

Maakunta	2017	2016	keskiarvo 2013-2015
Uusimaa	50	51	57
Varsinais-Suomi	29	26	32
Satakunta	16	23	21
Kanta-Häme	11	12	9
Pirkanmaa	23	32	27
Päijät-Häme	11	16	11
Kymenlaakso	10	13	11
Etelä-Karjala	11	8	6
Etelä-Savo	9	11	14
Pohjois-Savo	9	11	12
Pohjois-Karjala	8	15	14
Keski-Suomi	20	11	16
Etelä-Pohjanmaa	14	15	18
Pohjanmaa	4	4	12
Keski-Pohjanmaa	6	3	6
Pohjois-Pohjanmaa	17	20	24
Kainuu	3	4	5
Lappi	7	13	16
Ahvenanmaa - Åland	0	4	1
Yhteensä	258	292	310

Liitetaulukko 2. Tieliikenneonnettomuuksissa kuolleet ja loukkaantuneet

Alue	kuolleet 7/2017	kuolleet 7/2016	loukkaantuneet 7/2017	loukkaantuneet 7/2016	kuolleet 1- 7/2017	kuolleet 1 - 7/2016	loukkaantuneet 1 - 7/2017	loukkaantuneet 1 - 7/2016
Uusimaa	7	4	105	101	28	14	670	679
Helsinki	1	0	38	33	5	0	275	267
Espoo	0	1	12	3	5	1	64	62
Vantaa	0	1	15	16	0	3	90	90
Varsinais-Suomi	1	2	50	57	11	12	288	303
Turku	0	0	10	17	5	0	84	107
Satakunta	0	2	46	56	6	4	199	206
Kanta-Häme	0	4	21	25	7	9	117	126
Pirkanmaa	0	1	43	60	6	4	235	288
Tampere	0	0	5	16	0	0	52	79
Päijät-Häme	2	1	27	18	5	7	135	140
Lahti	1	1	14	4	1	3	80	66
Kymenlaakso	0	1	23	24	8	8	107	144
Etelä-Karjala	1	3	9	14	4	8	66	79
Etelä-Savo	3	1	32	18	9	6	118	122
Pohjois-Savo	1	1	26	23	6	17	126	122
Kuopio	1	0	15	8	1	5	46	54
Pohjois-Karjala	0	0	11	10	4	6	90	91
Keski-Suomi	1	2	44	38	7	6	212	194
Jyväskylä	0	0	22	17	1	2	94	94

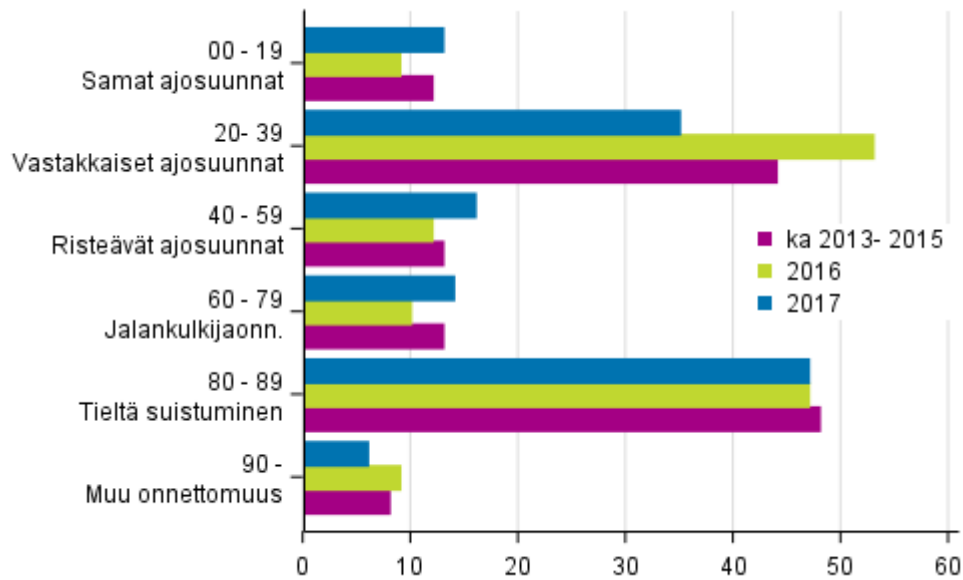
Alue	kuolleet 7/2017	kuolleet 7/2016	loukkaantuneet 7/2017	loukkaantuneet 7/2016	kuolleet 1- 7/2017	kuolleet 1 - 7/2016	loukkaantuneet 1 - 7/2017	loukkaantuneet 1 - 7/2016
Etelä-Pohjanmaa	0	0	27	32	6	6	191	146
Pohjanmaa	0	0	17	17	7	4	93	91
Keski-Pohjanmaa	0	1	4	11	0	1	31	34
Pohjois-Pohjanmaa	5	2	25	42	15	9	199	236
Oulu	0	0	11	19	2	1	77	100
Kainuu	1	1	9	12	1	3	52	48
Lappi	0	2	15	17	1	15	95	143
Ahvenanmaa - Åland	0	0	2	7	0	1	33	31
Koko maa	22	28	536	582	131	140	3057	3223

Liitetaulukko 3. Tieliikenneonnettomuuksissa kuolleet, tammi - heinäkuu 2017

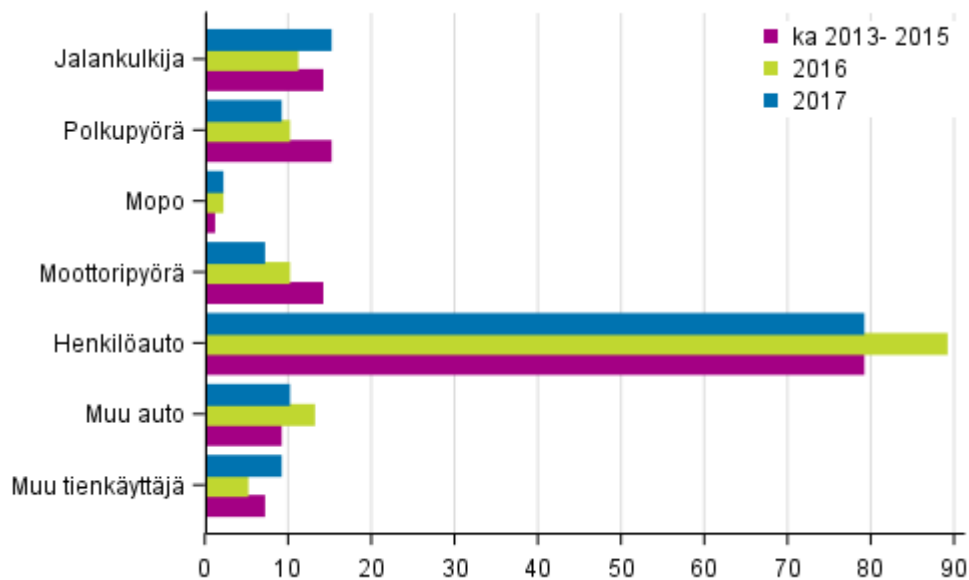
Ikä	Miehet 2017	Miehet 2016	Miehet keskiarvo 2013-2015	Naiset 2017	Naiset 2016	Naiset keskiarvo 2013-2015
0-5	1	2	0	0	1	0
6-9	1	1	1	1	0	0
10-17	9	3	6	1	3	2
18-20	9	13	8	1	2	3
21-24	6	9	10	2	1	1
25-34	16	15	12	5	1	4
35-64	36	46	42	10	8	11
65-74	8	13	13	8	4	5
75-	13	14	11	4	4	9
Yhteensä	99	116	102	32	24	36

Liitekuviot

Liitekuvio 1. Tieliikenteessä kuolleet onnettomuustyyppin mukaan, tammi - heinäkuussa 2017



Liitekuvio 2. Tieliikenteessä kuolleet tienkäyttäjärhmän mukaan, tammi - heinäkuussa 2017



Laatuseloste: Tieliikenneonnettomuustilasto

1. Tilastotietojen relevanssi

Tieliikenneonnettomuudeksi katsotaan henkilö- tai omaisuusvahinkoon johtanut tapahtuma, joka on sattunut tieliikennelain mukaan yleiselle liikenteelle tarkoitettulla tai yleisesti liikenteeseen käytetyllä alueella ja jossa on osallisena ainakin yksi liikkuva kulkuneuvo. Tieliikennelaisissa määriteltyjen ajoneuvojen lisäksi osallisiksi kulkuneuvoiksi luetaan myös raitiovaunu sekä juna tasoristeysonnettomuuksissa. Jalankulkijan kaatuminen ei ole liikenneonnettomuus, polkupyörällä (=ajoneuvo) kaatuminen on.

Tieliikenneonnettomuustilasto palvelee liikenneturvallisuuksien seurantaan kansallisesti ja kansainvälisesti. Tilaston tietoja käytetään muun muassa liikenneturvallisuuksien ja liikennesuunnittelun perusteena. Valtakunnallisella tasolla käyttäjiä ovat ministeriöt, keskusvirastot ja liikennealan järjestöt, paikallisella tasolla lähinnä kunnat. Kansainvälisesti tiedot toimitetaan muun muassa YK:n Euroopan talouskomissiolle (ECE), OECD:n tieliikenne- ja liikenneonnettomuustietokantaan (IRTAD) sekä Euroopan unionin tieliikenneonnettomuustietokantaan CARE:en, joka perustuu ministerineuvoston päätökseen (93/704/EC).

2. Tilastotutkimuksen menetelmäkuvaus

Tieliikenneonnettomuustilasto on kokonaistutkimus. Tilastokeskus saa poliisiasiain tietojärjestelmään (PATJA) tallennetut tieliikenneonnettomuustiedot poliisilta. Tiedot siirretään poliisilaitoksilta keskitettyyn rekisteriin, josta uudet tiedot muokataan ja siirretään Tilastokeskukseen 3 kertaa kuukaudessa. Jokaisen kuukauden aineistoa päivitetään vielä 3 kuukautta sen päättymisen jälkeen.

Tilastokeskus täydentää vuosiaineistoa kuolemansyytilaston tiedoilla kuolleista. Aineistoa täydennetään lisäksi Liikenneviraston Digiroad tietojärjestelmän tiedoilla tapahtumapaikasta, pelastustoimen resurssi- ja onnettomuustilasto PRONTOn tiedoilla, oikeustilaston pakkokeinoaineistolla sekä liikenneonnettomuuksien tutkijalautakuntien tiedoilla kuolemaan johtaneista rattijuopumusonnettomuuksista. Lisäksi tieliikenneonnettomuusaineistoa täydennetään vuosittain Liikenteen turvallisuusviraston ajokortti- ja moottoriajoneuvotiedoilla. Terveystietojen ja hyvinvoinnin laitoksen (THL) erikoissairaanhoidon ja perusterveydenhuollon avohoidon hoitoilmoitusrekistereiden ja The Association for the Advancement of Automotive Medicine EU-maille lisensoiman muunnostaulukon avulla saadaan tieto loukkaantumisen vakavuudesta.

3. Tietojen oikeellisuus ja tarkkuus

Julkaistuja tietoja voidaan pitää varsin luotettavina. Tilasto kattaa kuolemaan johtaneet onnettomuudet sataprosenttisesti. Peittävyys kontrolloidaan kuolinsyytödistysten avulla.

Peittävyys on tieliikenneonnettomuuksissa loukkaantuneiden osalta noin 30 prosenttia. Eri onnettomuustyyppien tietoon tulossa on eroja. Huonoin peittävyys on yksittäisonnettomuuksissa loukkaantuneissa polkupyöräilijöissä. Puutteellisuudet johtuvat siitä, etteivät onnettomuudet tule poliisin tietoon. Puuttavista loukkaantumisista johtaneista onnettomuuksista valtaosassa on vain lieviä loukkaantumisia, sillä tieliikennelaki velvoittaa ilmoittamaan onnettomuudesta poliisille vain, jos joku on loukkaantunut vakavasti.

4. Julkaistujen tietojen ajantasaisuus ja oikea-aikaisuus

Tieliikenneonnettomuustiedot julkaistaan ennakkollisina kuukausittain noin 3 viikkoa kuukauden päättymisen jälkeen. Vuosijulkaisu ilmestyy kerran vuodessa seuraavan vuoden tammikuussa. Tilaston tietoja on nähtävissä myös Tilastokeskuksen StatFin -tietokannassa.

5. Tietojen saatavuus ja läpinäkyvyys/selkeys

Tarkistetun aineiston pohjalta Tilastokeskus laatii kuukausi- ja vuositiedotteet, jotka ovat luettavissa Tilastokeskuksen internet-sivuilla. Kuukausi- ja vuositiedot julkaistaan lisäksi Tilastokeskuksen ylläpitämässä tietokantapohjaisessa tilastopalvelussa.

Tieliikenneonnettomuusaineistoja voidaan luovuttaa tutkimuskäyttöön tai tilastollisia erityisselvityksiä varten ilman tunnistetietoja käyttö lupamenettelyn kautta. Tilastokeskus tekee myös tilauksesta asiakkaan tarpeiden mukaisia maksullisia selvityksiä.

6. Tilastojen vertailukelpoisuus

Vuosina 1931-1940 tilasto sisälsi vain onnettomuudet, joissa osallisena oli moottorikäyttöinen ajoneuvo. Huomattava muutos tilastoinnissa tapahtui 1978, jolloin loukkaantumiseksi ei katsottu enää mustelmia, naarmuja ym., joista ei aiheudu hoitoa. Määrittelymuutos vähensi loukkaantuneitten määrää lähes 30 prosenttia.

Kuolemansyytilastossa tieliikenteessä kuolleiden määrä on hieman tässä esitettyjä lukuja suurempi eri määrittelyjen takia: kuolemansyytilastossa mukana ovat muun muassa 30 vuorokauden jälkeen kuolleet.

Poliisi siirtyi käyttämään uutta tietojärjestelmää vuonna 1995. Siihen siirtyminen on aiheuttanut ongelmia onnettomuus- ja loukkaantumislukujen vertailussa. Tiedonkeruussa tapahtunut muutos ei vaikuta vertailukelpoisuuteen kuolemantapausten osalta, jotka tarkistetaan edelleen myös kuolemansyytilastosta.

Vuonna 2003 Tilastokeskuksessa otettiin käyttöön tieliikenneonnettomuustietojen käsittelyyn uusi tietojärjestelmä. Nykyaikaisempi tietojärjestelmä on mahdollistanut onnettomuustietojen perusteellisemmän käsittelyn ja muiden aineistojen helpomman hyväksikäytön. Tarkempien tilastoperusteiden käyttöönotto on nostanut loukkaantuneiden lukumääriä noin 8 prosenttia. Kuolleiden lukumääriin uudistus ei ole vaikuttanut.

Joissain maissa käytetään tieliikennekuoleman määrittelyssä 30 vuorokauden rajasta poikkeavaa aikarajaa. Kaikissa maissa peittävyys kuolemaan johtaneiden onnettomuuksien osalta ei ole sataprosenttinen.

Vuoden 2007 alusta lähtien tieliikenneonnettomuustietoja on täydennetty kuukausittain onnettomuustutkijalautakunnan poliisijäsenen tutkintolomakkeiden tiedoilla. Tämä osaltaan parantaa ennakkotietoja erityisesti alkoholitapausten kirjaamisessa.

Onnettomuudet, jossa ajoneuvo on suistumisen seurauksena törmännyt vastaan tulevaan ajoneuvoon, on luokiteltu kohtaamisonnettomuuksiin suistumisonnettomuuksien sijaan vuodesta 2014 alkaen. Onnettomuustyyppitiedot eivät ole täysin vertailukelpoiset edellisiin vuosiin.

Vuonna 2015 saatiin käyttöön Terveiden ja hyvinvoinnin laitoksen (THL) erikoissairaanhoidon ja perusterveydenhuollon avohoidon hoitoilmoitusrekisterit ja The Association for the Advancement of Automotive Medicinen EU-maille lisensoima muunnostaulukko, jonka avulla on mahdollista muuntaa terveydenhuollossa asetetut diagnoosit liikenneonnettomuuksien vakavuusluokituksessa käytetyiksi AIS-arvoiksi (Abbreviated Injury Scale). Yhdistämällä hoitoilmoitusrekisteri sekä onnettomuusaineisto tuotetaan tieto vakavasti loukkaantuneiden määrästä vuositasona.

7. Selkeys ja eheys/yhtenäisyys

Tilastokeskuksen laatiman tieliikenneonnettomuustilaston lisäksi Suomessa ilmestyy toinen eri perusteista lähtevä tilasto. Vakuutusyhtiöiden liikenneturvallisuustoimikunta (VALT) kokoaa oman tilastonsa onnettomuuksista, joista on maksettu korvausta liikennevakuutuksesta. Aineisto perustuu lähinnä vakuutuksenottajien antamiin tietoihin. Omaisuusvahinkojen osalta on perusteltua käyttää VALT:n tilastoa, koska se sisältää suuren osan niistä lievista peltikolareista, jotka osalliset sopivat keskenään ja ilmoittavat vakuutusyhtiölle, mutta eivät poliisille.

Liikennevahinkojen tutkijalautakunnat tutkivat kaikki kuolemaan johtaneet liikenneonnettomuudet Suomessa. Tutkijalautakuntatyön tulokset kootaan vuosittain ilmestyviin raportteihin, lisäksi tutkijalautakunta-aineistoista tehdään erillistutkimuksia.

Liikenneonnettomuustapauksia tilastoivat myös sairaalat ja terveyskeskukset, mutta kerättävät tiedot on tarkoitettu lähinnä terveydenhuoltoa varten, eikä niitä voi kunnolla käyttää liikenneturvallisuustyössä. Terveydenhuollon tietoja voidaan käyttää täydentävänä aineistona, koska niistä on saatavissa tietoa, joka jää muiden tilastojen ulkopuolelle, esimerkkinä tästä kevyessä liikenteessä loukkaantuneet henkilöt.

Lisätietoja

Irmeli Segerholm 029 551 3219

Matti Kokkonen 029 551 3770

Vastaava tilastojohtaja:
Sami Saarikivi

liikenne.matkailu@tilastokeskus.fi

www.stat.fi

Lähde: Liikenne ja matkailu: Tieliikenneonnettomuustilasto. Tilastokeskus

Asiakaspalaute: www.tilastokeskus.fi/palaute

Tietopalvelu ja viestintä, Tilastokeskus
puh. 029 551 2220
www.tilastokeskus.fi

Julkaisutilaukset, Edita Publishing Oy
puh. 020 450 05
asiakaspalvelu.publishing@edita.fi
www.editapublishing.fi

ISSN 1796-0479
= Suomen virallinen tilasto
ISSN 1798-758X (pdf)