

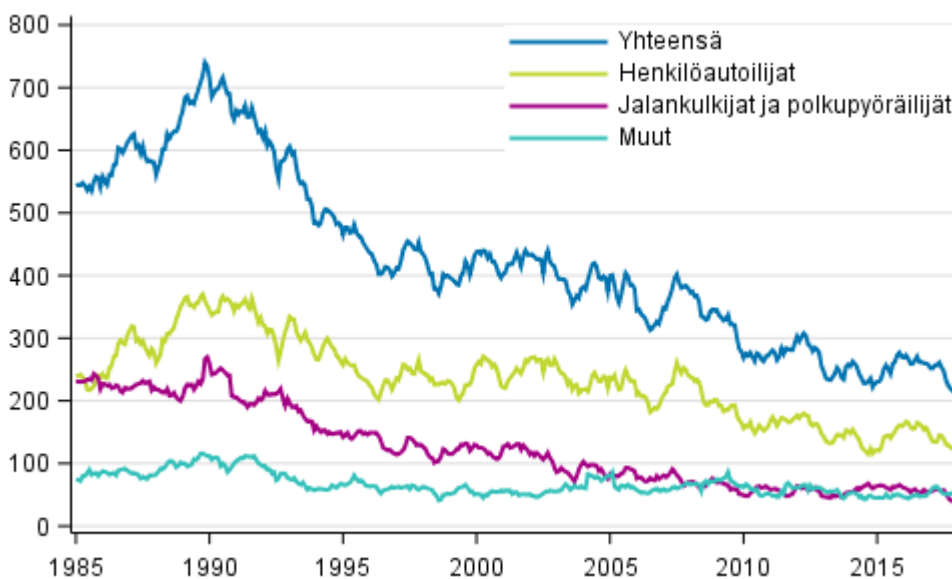
# Tieliikenneonnettomuustilasto

2017, joulukuu

## Tieliikenteessä kuoli 12 ihmistä joulukuussa

Tilastokeskuksen ennakkotietojen mukaan tieliikenteessä sattui joulukuussa 326 henkilövahinkoon johtanutta onnettomuutta. Niissä kuoli 12 ja loukkaantui 416 ihmistä. Kuolleita oli 3 vähemmän ja loukkaantuneita 60 vähemmän kuin vuoden 2016 joulukuussa.

### Tieliikenteessä kuolleet 1/1985 - 12/2017. 12 viime kuukauden aikana kuolleet kuukausittain



Kuolleista 7 oli liikkeellä henkilöautolla ja 1 kuorma-autolla. Jalankulkijoita kuoli 2 ja polkupyöräilijöitä 1. Lisäksi kuoli yksi muu tienkäyttäjää. Surmansa saaneista oli miehiä 7 ja naisia 5.

Tammi-joulukuussa tapahtui kaikkiaan 4 420 henkilövahinkoon johtanutta tieliikenneonnettomuutta. Onnettomuuksissa kuoli 212 ja loukkaantui 5 570 ihmistä. Kuolleita oli 28 vähemmän ja loukkaantuneita 311 vähemmän kuin vuoden 2016 vastaavana aikana. Surmansa saaneista oli liikkeellä henkilöautolla 124, 10 pakettiautolla, 4 mopolla, 12 moottoripyörällä, 10 kuorma-autolla ja 1 linja-autolla. Jalankulkijoita kuoli 27 ja polkupyöräilijöitä 12. Lisäksi kuoli 12 muuta tienkäyttäjää.

# Sisällys

## Taulukot

### Liitetaulukot

Liitetaulukko 1. Henkilövahinkoon johtaneet alkoholionnettomuudet, tammi - joulukuu 2017 .....	3
Liitetaulukko 2. Tieliikenneonnettomuuksissa kuolleet ja loukkaantuneet.....	3
Liitetaulukko 3. Tieliikenneonnettomuuksissa kuolleet, tammi - joulukuu 2017.....	4

## Kuviot

### Liitekuviot

Liitekuvio 1. Tieliikenteessä kuolleet onnettomuustyyppin mukaan, tammi - joulukuussa 2017.....	5
Liitekuvio 2. Tieliikenteessä kuolleet tienkäyttäjärühmän mukaan, tammi - joulukuussa 2017.....	5
Laatuseloste: Tieliikenneonnettomuustilasto.....	6

# Liitetaulukot

## Liitetaulukko 1. Henkilövahinkoon johtaneet alkoholionnettomuudet, tammi - joulukuu 2017

Maakunta	2017	2016	keskiarvo 2013-2015
Uusimaa	82	94	100
Varsinais-Suomi	48	45	49
Satakunta	20	33	36
Kanta-Häme	13	19	15
Pirkanmaa	42	52	45
Päijät-Häme	19	19	20
Kymenlaakso	16	22	24
Etelä-Karjala	15	8	12
Etelä-Savo	16	20	24
Pohjois-Savo	18	21	20
Pohjois-Karjala	10	20	21
Keski-Suomi	35	21	27
Etelä-Pohjanmaa	23	33	26
Pohjanmaa	10	10	19
Keski-Pohjanmaa	9	7	11
Pohjois-Pohjanmaa	29	36	41
Kainuu	8	10	9
Lappi	17	21	27
Ahvenanmaa - Åland	2	5	3
<b>Yhteensä</b>	<b>432</b>	<b>496</b>	<b>530</b>

## Liitetaulukko 2. Tieliikenneonnettomuuksissa kuolleet ja loukkaantuneet

Alue	kuolleet 12/2017	kuolleet 12/2016	loukkaantuneet 12/2017	loukkaantuneet 12/2016	kuolleet 1- 12/2017	kuolleet 1 - 12/2016	loukkaantuneet 1 - 12/2017	loukkaantuneet 1 - 12/2016
Uusimaa	1	2	95	107	40	27	1 229	1 241
Helsinki	0	1	32	44	7	3	491	467
Espoo	0	0	9	15	6	0	110	118
Vantaa	0	0	8	11	2	1	174	185
Varsinais-Suomi	0	1	40	55	12	24	536	575
Turku	0	0	13	20	5	1	180	207
Satakunta	1	1	24	22	11	9	352	379
Kanta-Häme	0	0	20	21	9	12	196	200
Pirkanmaa	0	3	42	29	17	12	448	454
Tampere	0	1	17	10	2	1	124	136
Päijät-Häme	0	0	15	22	7	10	250	251
Lahti	0	0	12	12	1	2	150	122
Kymenlaakso	0	2	16	10	10	13	220	265
Etelä-Karjala	0	0	5	12	7	12	102	163
Etelä-Savo	2	0	7	17	13	9	198	220
Pohjois-Savo	1	0	11	14	8	26	217	230
Kuopio	0	0	8	6	1	6	94	91
Pohjois-Karjala	0	0	10	5	8	9	155	162
Keski-Suomi	1	0	30	41	11	10	367	374
Jyväskylä	1	0	12	13	3	3	156	169

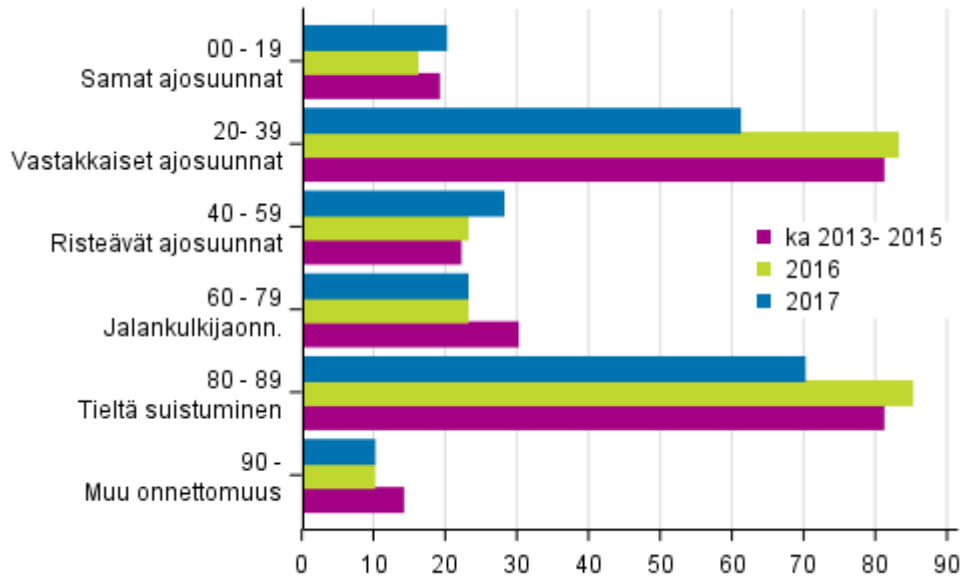
Alue	kuolleet 12/2017	kuolleet 12/2016	loukkaantuneet 12/2017	loukkaantuneet 12/2016	kuolleet 1- 12/2017	kuolleet 1 - 12/2016	loukkaantuneet 1 - 12/2017	loukkaantuneet 1 - 12/2016
Etelä-Pohjanmaa	1	2	21	28	9	16	301	296
Pohjanmaa	3	1	11	18	10	7	203	196
Keski-Pohjanmaa	0	1	4	5	0	3	77	67
Pohjois-Pohjanmaa	1	2	47	38	23	21	403	420
Oulu	0	0	15	19	5	5	157	185
Kainuu	0	0	0	8	6	4	82	97
Lappi	1	0	13	18	7	15	187	231
Ahvenanmaa - Åland	0	0	5	6	4	1	47	60
Koko maa	12	15	416	476	212	240	5 570	5 881

### Liitetaulukko 3. Tieliikenneonnettomuuksissa kuolleet, tammi - joulukuu 2017

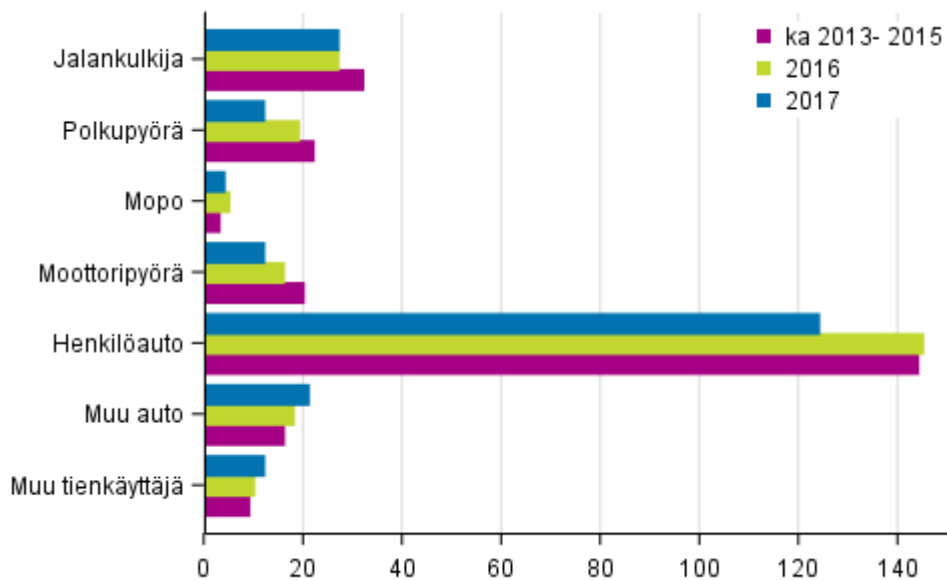
Ikä	Miehet 2017	Miehet 2016	Miehet keskiarvo 2013-2015	Naiset 2017	Naiset 2016	Naiset keskiarvo 2013-2015
0-5	2	2	1	0	1	1
6-9	1	2	1	1	0	1
10-17	12	9	11	2	4	4
18-20	19	17	14	1	3	5
21-24	9	17	17	4	3	3
25-34	25	35	23	8	2	7
35-64	57	78	75	13	10	21
65-74	17	17	21	12	7	9
75-	21	19	18	8	14	14
Yhteensä	163	196	180	49	44	66

# Liitekuviot

**Liitekuvio 1. Tieliikenteessä kuolleet onnettomuustyyppin mukaan, tammi - joulukuussa 2017**



**Liitekuvio 2. Tieliikenteessä kuolleet tienkäyttäjärhmän mukaan, tammi - joulukuussa 2017**



# Laatuseloste: Tieliikenneonnettomuustilasto

## 1. Tilastotietojen relevanssi

Tieliikenneonnettomuudeksi katsotaan henkilö- tai omaisuusvahinkoon johtanut tapahtuma, joka on sattunut tieliikennelain mukaan yleiselle liikenteelle tarkoitettulla tai yleisesti liikenteeseen käytetyllä alueella ja jossa on osallisena ainakin yksi liikkuva kulkuneuvo. Tieliikennelaisissa määriteltyjen ajoneuvojen lisäksi osallisiksi kulkuneuvoiksi luetaan myös raitiovaunu sekä juna tasoristeysonnettomuuksissa. Jalankulkijan kaatuminen ei ole liikenneonnettomuus, polkupyörällä (=ajoneuvo) kaatuminen on.

Tieliikenneonnettomuustilasto palvelee liikenneturvallisuustilanteen seurantaan kansallisesti ja kansainvälisesti. Tilaston tietoja käytetään muun muassa liikenneturvallisuustoimenpiteiden ja liikennesuunnittelun perusteena. Valtakunnallisella tasolla käyttäjiä ovat ministeriöt, keskusvirastot ja liikennealan järjestöt, paikallisella tasolla lähinnä kunnat. Kansainvälisesti tiedot toimitetaan muun muassa YK:n Euroopan talouskomissiolle (ECE), OECD:n tieliikenne- ja liikenneonnettomuustietokantaan (IRTAD) sekä Euroopan unionin tieliikenneonnettomuustietokantaan CARE:en, joka perustuu ministerineuvoston päätökseen (93/704/EC).

## 2. Tilastotutkimuksen menetelmäkuvaus

Tieliikenneonnettomuustilasto on kokonaistutkimus. Tilastokeskus saa poliisiasiain tietojärjestelmään (PATJA) tallennetut tieliikenneonnettomuustiedot poliisilta. Tiedot siirretään poliisilaitoksilta keskitettyyn rekisteriin, josta uudet tiedot muokataan ja siirretään Tilastokeskukseen 3 kertaa kuukaudessa. Jokaisen kuukauden aineistoa päivitetään vielä 3 kuukautta sen päättymisen jälkeen.

Tilastokeskus täydentää vuosiaineistoa kuolemansyytilaston tiedoilla kuolleista. Aineistoa täydennetään lisäksi Liikenneviraston Digiroad tietojärjestelmän tiedoilla tapahtumapaikasta, pelastustoimen resurssi- ja onnettomuustilasto PRONTOn tiedoilla, oikeustilaston pakkokeinoaineistolla sekä liikenneonnettomuuksien tutkijalautakuntien tiedoilla kuolemaan johtaneista rattijuopumusonnettomuuksista. Lisäksi tieliikenneonnettomuusaineistoa täydennetään vuosittain Liikenteen turvallisuusviraston ajokortti- ja moottoriajoneuvotiedoilla. Terveiden ja hyvinvoinnin laitoksen (THL) erikoissairaanhoidon ja perusterveydenhuollon avohoidon hoitoilmoitusrekistereiden ja The Association for the Advancement of Automotive Medicine EU-maille lisensoiman muunnostaulukon avulla saadaan tieto loukkaantumisen vakavuudesta.

## 3. Tietojen oikeellisuus ja tarkkuus

Julkaistuja tietoja voidaan pitää varsin luotettavina. Tilasto kattaa kuolemaan johtaneet onnettomuudet sataprosenttisesti. Peittävyys kontrolloidaan kuolinsyytödistusten avulla.

Peittävyys on tieliikenneonnettomuuksissa loukkaantuneiden osalta noin 30 prosenttia. Eri onnettomuustyyppien tietoon tulossa on eroja. Huonoin peittävyys on yksittäisonnettomuuksissa loukkaantuneissa polkupyöräilijöissä. Puutteellisuudet johtuvat siitä, etteivät onnettomuudet tule poliisin tietoon. Puuttavista loukkaantumiseen johtaneista onnettomuuksista valtaosassa on vain lieviä loukkaantumisia, sillä tieliikennelaki velvoittaa ilmoittamaan onnettomuudesta poliisille vain, jos joku on loukkaantunut vakavasti.

## 4. Julkaistujen tietojen ajantasaisuus ja oikea-aikaisuus

Tieliikenneonnettomuustiedot julkaistaan ennakkollisina kuukausittain noin 3 viikkoa kuukauden päättymisen jälkeen. Vuosijulkaisu ilmestyy kerran vuodessa seuraavan vuoden tammikuussa. Tilaston tietoja on nähtävissä myös Tilastokeskuksen StatFin -tietokannassa.

## 5. Tietojen saatavuus ja läpinäkyvyys/selkeys

Tarkistetun aineiston pohjalta Tilastokeskus laatii kuukausi- ja vuositiedotteet, jotka ovat luettavissa Tilastokeskuksen internet-sivuilla. Kuukausi- ja vuositiedot julkaistaan lisäksi Tilastokeskuksen ylläpitämässä tietokantapohjaisessa tilastopalvelussa.

Tieliikenneonnettomuusaineistoja voidaan luovuttaa tutkimuskäyttöön tai tilastollisia erityisselvityksiä varten ilman tunnistetietoja käyttö lupamenettelyn kautta. Tilastokeskus tekee myös tilauksesta asiakkaan tarpeiden mukaisia maksullisia selvityksiä.

## 6. Tilastojen vertailukelpoisuus

Vuosina 1931-1940 tilasto sisälsi vain onnettomuudet, joissa osallisena oli moottorikäyttöinen ajoneuvo. Huomattava muutos tilastoinnissa tapahtui 1978, jolloin loukkaantumiseksi ei katsottu enää mustelmia, naarmuja ym., joista ei aiheudu hoitoa. Määrittelymuutos vähensi loukkaantuneitten määrää lähes 30 prosenttia.

Kuolemansyytilastossa tieliikenteessä kuolleiden määrä on hieman tässä esitettyjä lukuja suurempi eri määrittelyjen takia: kuolemansyytilastossa mukana ovat muun muassa 30 vuorokauden jälkeen kuolleet.

Poliisi siirtyi käyttämään uutta tietojärjestelmää vuonna 1995. Siihen siirtyminen on aiheuttanut ongelmia onnettomuus- ja loukkaantumislukujen vertailussa. Tiedonkeruussa tapahtunut muutos ei vaikuta vertailukelpoisuuteen kuolemantapausten osalta, jotka tarkistetaan edelleen myös kuolemansyytilastosta.

Vuonna 2003 Tilastokeskuksessa otettiin käyttöön tieliikenneonnettomuustietojen käsittelyyn uusi tietojärjestelmä. Nykyaikaisempi tietojärjestelmä on mahdollistanut onnettomuustietojen perusteellisemmän käsittelyn ja muiden aineistojen helpomman hyväksikäytön. Tarkempien tilastoperusteiden käyttöönotto on nostanut loukkaantuneiden lukumääriä noin 8 prosenttia. Kuolleiden lukumääriin uudistus ei ole vaikuttanut.

Joissain maissa käytetään tieliikennekuoleman määrittelyssä 30 vuorokauden rajasta poikkeavaa aikarajaa. Kaikissa maissa peittävyys kuolemaan johtaneiden onnettomuuksien osalta ei ole sataprosenttinen.

Vuoden 2007 alusta lähtien tieliikenneonnettomuustietoja on täydennetty kuukausittain liikenneonnettomuuksien tutkijalautakuntien poliisijäsenten täyttämistä ennakkotietolomakkeista saaduilla tiedoilla. Tämä osaltaan parantaa ennakkotietoja erityisesti alkoholitapausten kirjaamisessa.

Onnettomuudet, jossa ajoneuvo on suistumisen seurauksena törmännyt vastaan tulevaan ajoneuvoon, on luokiteltu kohtaamisonnettomuuksiin suistumisonnettomuuksien sijaan vuodesta 2014 alkaen. Onnettomuustyyppitiedot eivät ole täysin vertailukelpoiset edellisiin vuosiin.

Vuonna 2015 saatiin käyttöön Terveiden ja hyvinvoinnin laitoksen (THL) erikoissairaanhoidon ja perusterveydenhuollon avohoidon hoitoilmoitusrekisterit ja The Association for the Advancement of Automotive Medicinen EU-maille lisensoima muunnostaulukko, jonka avulla on mahdollista muuntaa terveydenhuollossa asetetut diagnoosit liikenneonnettomuuksien vakavuusluokituksessa käytetyiksi AIS-arvoiksi (Abbreviated Injury Scale). Yhdistämällä hoitoilmoitusrekisteri sekä onnettomuusaineisto tuotetaan tieto vakavasti loukkaantuneiden määrästä vuositasolla.

## 7. Selkeys ja eheys/yhtenäisyys

Tilastokeskuksen laatiman tieliikenneonnettomuustilaston lisäksi Suomessa ilmestyy toinen eri perusteista lähtevä tilasto. Onnettomuustietoinstituutti OTI kokoaa oman tilastonsa onnettomuuksista, joista on maksettu korvausta liikennevakuutuksesta. Aineisto perustuu lähinnä vakuutuksenottajien antamiin tietoihin. Omaisuusvahinkojen osalta on perusteltua käyttää OTI:n tilastoa, sillä se sisältää suuren osan niistä lievistä peltikolareista, jotka osalliset ilmoittavat vakuutusyhtiölle, mutta eivät poliisille.

Liikenneonnettomuuksien tutkijalautakunnat tutkivat kaikki kuolemaan johtaneet liikenneonnettomuudet Suomessa. Tutkijalautakuntatyön tulokset kootaan vuosittain ilmestyviin raportteihin. Lisäksi tutkijalautakunta-aineistoista tehdään erillistutkimuksia.

Liikenneonnettomuustapauksia tilastoivat myös sairaalat ja terveyskeskukset, mutta kerättävät tiedot on tarkoitettu lähinnä terveydenhuoltoa varten, eikä niitä voi kunnolla käyttää liikenneturvallisuustyössä. Terveydenhuollon tietoja voidaan käyttää täydentävänä aineistona, koska niistä on saatavissa tietoa, joka jää muiden tilastojen ulkopuolelle, esimerkkinä tästä kevyessä liikenteessä loukkaantuneet henkilöt.



### Lisätietoja

Irmeli Segerholm 029 551 3219

Matti Kokkonen 029 551 3770

Vastaava tilastojohtaja:  
Sami Saarikivi

[liikenne.matkailu@tilastokeskus.fi](mailto:liikenne.matkailu@tilastokeskus.fi)

[www.stat.fi](http://www.stat.fi)

Lähde: Liikenne ja matkailu: Tieliikenneonnettomuustilasto. Tilastokeskus

Asiakaspalaute: [www.tilastokeskus.fi/palaute](http://www.tilastokeskus.fi/palaute)

---

Tietopalvelu ja viestintä, Tilastokeskus  
puh. 029 551 2220  
[www.tilastokeskus.fi](http://www.tilastokeskus.fi)

Julkaisutilaukset, Edita Publishing Oy  
puh. 020 450 05  
[asiakaspalvelu.publishing@edita.fi](mailto:asiakaspalvelu.publishing@edita.fi)  
[www.editapublishing.fi](http://www.editapublishing.fi)

ISSN 1796-0479  
= Suomen virallinen tilasto  
ISSN 1798-758X (pdf)