

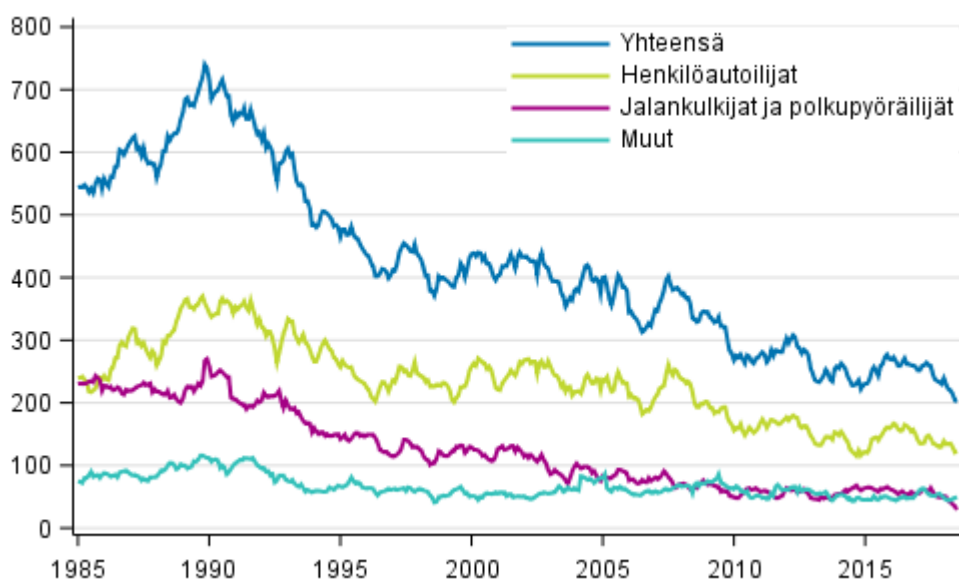
# Tieliikenneonnettomuustilasto

2018, heinäkuu

## Tieliikenteessä kuoli 25 ihmistä heinäkuussa

Tilastokeskuksen ennakkotietojen mukaan tieliikenteessä sattui heinäkuussa 458 henkilövahinkoon johtanutta onnettomuutta. Niissä kuoli 25 ja loukkaantui 589 ihmistä. Kuolleita oli 3 enemmän ja loukkaantuneita 53 enemmän kuin vuoden 2017 heinäkuussa.

### Tieliikenteessä kuolleet 1/1985 - 7/2018. 12 viime kuukauden aikana kuolleet kuukausittain



Kuolleista 13 oli liikkeellä henkilöautolla, 1 pakettiautolla, 1 mopolla ja 7 moottoripyörällä. Jalankulkijoita kuoli 2 ja polkupyöräilijöitä 1. Surmansa saaneista oli miehiä 21 ja naisia 4.

Tammi-heinäkuussa tapahtui kaikkiaan 2 383 henkilövahinkoon johtanutta tieliikenneonnettomuutta. Onnettomuuksissa kuoli 114 ja loukkaantui 3 028 ihmistä. Kuolleita oli 17 vähemmän ja loukkaantuneita 29 vähemmän kuin vuoden 2017 vastaavana aikana. Surmansa saaneista oli liikkeellä henkilöautolla 75, 2 pakettiautolla, 3 mopolla, 18 moottoripyörällä ja 1 kuorma-autolla. Jalankulkijoita kuoli 8 ja polkupyöräilijöitä 3. Lisäksi kuoli 4 muuta tienkäyttäjää.

# Sisällys

## Taulukot

### Liitetaulukot

Liitetaulukko 1. Henkilövahinkoon johtaneet alkoholionnettomuudet, tammi - heinäkuu 2018 .....	3
Liitetaulukko 2. Tieliikenneonnettomuuksissa kuolleet ja loukkaantuneet.....	3
Liitetaulukko 3. Tieliikenneonnettomuuksissa kuolleet, tammi - heinäkuu 2018.....	4

## Kuviot

### Liitekuviot

Liitekuvio 1. Tieliikenteessä kuolleet onnettomuustyyppin mukaan, tammi - heinäkuussa 2018.....	5
Liitekuvio 2. Tieliikenteessä kuolleet tienkäyttäjryhmän mukaan, tammi - heinäkuussa 2018.....	5
Laatuseloste: Tieliikenneonnettomuustilasto.....	6

# Liitetaulukot

## Liitetaulukko 1. Henkilövahinkoon johtaneet alkoholionnettomuudet, tammi - heinäkuu 2018

Maakunta	2018	2017	keskiarvo 2014-2016
Uusimaa	43	50	52
Varsinais-Suomi	15	29	28
Satakunta	15	16	22
Kanta-Häme	4	11	11
Pirkanmaa	19	23	29
Päijät-Häme	13	11	11
Kymenlaakso	12	10	11
Etelä-Karjala	6	11	8
Etelä-Savo	6	9	14
Pohjois-Savo	12	9	11
Pohjois-Karjala	2	8	13
Keski-Suomi	18	20	15
Etelä-Pohjanmaa	9	14	18
Pohjanmaa	6	4	9
Keski-Pohjanmaa	2	6	5
Pohjois-Pohjanmaa	19	17	23
Kainuu	2	3	5
Lappi	11	7	15
Ahvenanmaa - Åland	0	0	3
<b>Yhteensä</b>	<b>214</b>	<b>258</b>	<b>303</b>

## Liitetaulukko 2. Tieliikenneonnettomuuksissa kuolleet ja loukkaantuneet

Alue	kuolleet 7/2018	kuolleet 7/2017	loukkaantuneet 7/2018	loukkaantuneet 7/2017	kuolleet 1- 7/2018	kuolleet 1 - 7/2017	loukkaantuneet 1 - 7/2018	loukkaantuneet 1 - 7/2017
Uusimaa	3	7	114	105	16	28	663	670
Helsinki	1	1	35	38	2	5	238	275
Espoo	0	0	4	12	0	5	50	64
Vantaa	0	0	14	15	1	0	89	90
Varsinais-Suomi	2	1	46	50	8	11	288	288
Turku	0	0	13	10	2	5	87	84
Satakunta	2	0	49	46	10	6	202	199
Kanta-Häme	1	0	14	21	2	7	75	117
Pirkanmaa	1	0	40	43	6	6	283	235
Tampere	0	0	12	5	1	0	98	52
Päijät-Häme	2	2	26	27	7	5	142	135
Lahti	0	1	12	14	0	1	82	80
Kymenlaakso	0	0	29	23	5	8	150	107
Etelä-Karjala	0	1	7	9	2	4	52	66
Etelä-Savo	5	3	27	32	9	9	112	118
Pohjois-Savo	1	1	25	26	3	6	114	126
Kuopio	0	1	9	15	1	1	44	46
Pohjois-Karjala	1	0	11	11	3	4	72	90
Keski-Suomi	1	1	38	44	9	7	180	212
Jyväskylä	0	0	11	22	2	1	69	94

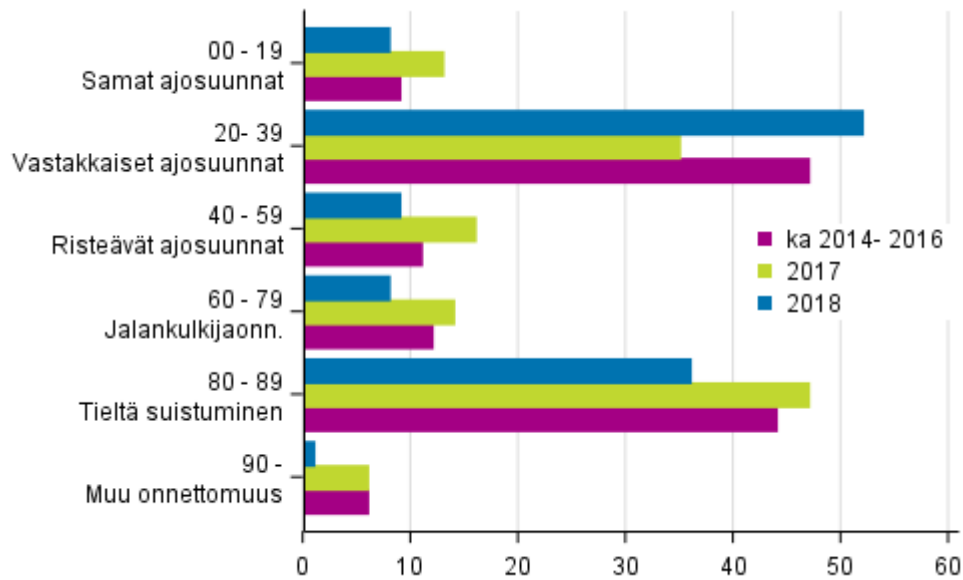
Alue	kuolleet 7/2018	kuolleet 7/2017	loukkaantuneet 7/2018	loukkaantuneet 7/2017	kuolleet 1- 7/2018	kuolleet 1 - 7/2017	loukkaantuneet 1 - 7/2018	loukkaantuneet 1 - 7/2017
Etelä-Pohjanmaa	1	0	31	27	2	6	139	191
Pohjanmaa	2	0	22	17	7	7	99	93
Keski-Pohjanmaa	0	0	15	4	1	0	32	31
Pohjois-Pohjanmaa	1	5	61	25	10	15	228	199
Oulu	1	0	12	11	3	2	90	77
Kainuu	1	1	7	9	5	1	49	52
Lappi	1	0	25	15	9	1	130	95
Ahvenanmaa - Åland	0	0	2	2	0	0	18	33
Koko maa	25	22	589	536	114	131	3028	3057

### Liitetaulukko 3. Tieliikenneonnettomuuksissa kuolleet, tammi - heinäkuu 2018

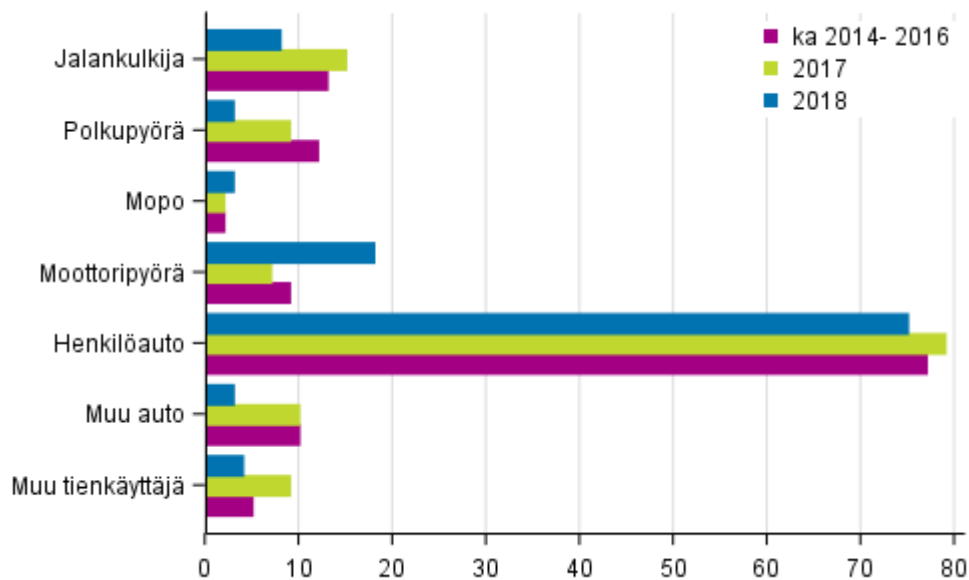
Ikä	Miehet 2018	Miehet 2017	Miehet keskiarvo 2014-2016	Naiset 2018	Naiset 2017	Naiset keskiarvo 2014-2016
0-5	1	1	1	1	0	0
6-9	1	1	1	0	1	0
10-17	5	9	5	1	1	3
18-20	10	9	10	0	1	2
21-24	2	6	9	1	2	1
25-34	8	16	12	2	5	4
35-64	35	36	39	7	10	10
65-74	13	8	14	2	8	3
75-	14	13	8	11	4	7
Yhteensä	89	99	99	25	32	30

# Liitekuviot

**Liitekuvio 1. Tieliikenteessä kuolleet onnettomuustyyppin mukaan, tammi - heinäkuussa 2018**



**Liitekuvio 2. Tieliikenteessä kuolleet tienkäyttäjärhmän mukaan, tammi - heinäkuussa 2018**



# Laatuseloste: Tieliikenneonnettomuustilasto

## 1. Tilastotietojen relevanssi

Tieliikenneonnettomuudeksi katsotaan henkilö- tai omaisuusvahinkoon johtanut tapahtuma, joka on sattunut tieliikennelain mukaan yleiselle liikenteelle tarkoitettulla tai yleisesti liikenteeseen käytetyllä alueella ja jossa on osallisena ainakin yksi liikkuva kulkuneuvo. Tieliikennelaisissa määriteltyjen ajoneuvojen lisäksi osallisiksi kulkuneuvoiksi luetaan myös raitiovaunu sekä juna tasoristeysonnettomuuksissa. Jalankulkijan kaatuminen ei ole liikenneonnettomuus, polkupyörällä (=ajoneuvo) kaatuminen on.

Tieliikenneonnettomuustilasto palvelee liikenneturvallisuustilanteen seurantaan kansallisesti ja kansainvälisesti. Tilaston tietoja käytetään muun muassa liikenneturvallisuustoimenpiteiden ja liikennesuunnittelun perusteena. Valtakunnallisella tasolla käyttäjiä ovat ministeriöt, keskusvirastot ja liikennealan järjestöt, paikallisella tasolla lähinnä kunnat. Kansainvälisesti tiedot toimitetaan muun muassa YK:n Euroopan talouskomissiolle (ECE), OECD:n tieliikenne- ja liikenneonnettomuustietokantaan (IRTAD) sekä Euroopan unionin tieliikenneonnettomuustietokantaan CARE:en, joka perustuu ministerineuvoston päätökseen (93/704/EC).

## 2. Tilastotutkimuksen menetelmäkuvaus

Tieliikenneonnettomuustilasto on kokonaistutkimus. Tilastokeskus saa poliisiasiain tietojärjestelmään (PATJA) tallennetut tieliikenneonnettomuustiedot poliisilta. Tiedot siirretään poliisilaitoksilta keskitettyyn rekisteriin, josta uudet tiedot muokataan ja siirretään Tilastokeskukseen 3 kertaa kuukaudessa. Jokaisen kuukauden aineistoa päivitetään vielä 3 kuukautta sen päättymisen jälkeen.

Tilastokeskus täydentää vuosiaineistoa kuolemansyytilaston tiedoilla kuolleista. Aineistoa täydennetään lisäksi Liikenneviraston Digiroad tietojärjestelmän tiedoilla tapahtumapaikasta, pelastustoimen resurssi- ja onnettomuustilasto PRONTOn tiedoilla, oikeustilaston pakkokeinoaineistolla sekä liikenneonnettomuuksien tutkijalautakuntien tiedoilla kuolemaan johtaneista rattijuopumusonnettomuuksista. Lisäksi tieliikenneonnettomuusaineistoa täydennetään vuosittain Liikenteen turvallisuusviraston ajokortti- ja moottoriajoneuvotiedoilla. Terveystietojen ja hyvinvoinnin laitoksen (THL) erikoissairaanhoidon ja perusterveydenhuollon avohoidon hoitoilmoitusrekistereiden ja The Association for the Advancement of Automotive Medicine EU-maille lisensoiman muunnostaulukon avulla saadaan tieto loukkaantumisen vakavuudesta.

## 3. Tietojen oikeellisuus ja tarkkuus

Julkaistuja tietoja voidaan pitää varsin luotettavina. Tilasto kattaa kuolemaan johtaneet onnettomuudet sataprosenttisesti. Peittävyys kontrolloidaan kuolinsyytödistysten avulla.

Peittävyys on tieliikenneonnettomuuksissa loukkaantuneiden osalta noin 30 prosenttia. Eri onnettomuustyyppien tietoon tulossa on eroja. Huonoin peittävyys on yksittäisonnettomuuksissa loukkaantuneissa polkupyöräilijöissä. Puutteellisuudet johtuvat siitä, etteivät onnettomuudet tule poliisin tietoon. Puuttavista loukkaantumisista johtaneista onnettomuuksista valtaosassa on vain lieviä loukkaantumisia, sillä tieliikennelaki velvoittaa ilmoittamaan onnettomuudesta poliisille vain, jos joku on loukkaantunut vakavasti.

## 4. Julkaistujen tietojen ajantasaisuus ja oikea-aikaisuus

Tieliikenneonnettomuustiedot julkaistaan ennakkollisina kuukausittain noin 3 viikkoa kuukauden päättymisen jälkeen. Vuosijulkaisu ilmestyy kerran vuodessa seuraavan vuoden tammikuussa. Tilaston tietoja on nähtävissä myös Tilastokeskuksen StatFin -tietokannassa.

## 5. Tietojen saatavuus ja läpinäkyvyys/selkeys

Tarkistetun aineiston pohjalta Tilastokeskus laatii kuukausi- ja vuositiedotteet, jotka ovat luettavissa Tilastokeskuksen internet-sivuilla. Kuukausi- ja vuositiedot julkaistaan lisäksi Tilastokeskuksen ylläpitämässä tietokantapohjaisessa tilastopalvelussa.

Tieliikenneonnettomuusaineistoja voidaan luovuttaa tutkimuskäyttöön tai tilastollisia erityisselvityksiä varten ilman tunnistetietoja käyttö lupamenettelyn kautta. Tilastokeskus tekee myös tilauksesta asiakkaan tarpeiden mukaisia maksullisia selvityksiä.

## 6. Tilastojen vertailukelpoisuus

Vuosina 1931-1940 tilasto sisälsi vain onnettomuudet, joissa osallisena oli moottorikäyttöinen ajoneuvo. Huomattava muutos tilastoinnissa tapahtui 1978, jolloin loukkaantumiseksi ei katsottu enää mustelmia, naarmuja ym., joista ei aiheudu hoitoa. Määrittelymuutos vähensi loukkaantuneitten määrää lähes 30 prosenttia.

Kuolemansyytilastossa tieliikenteessä kuolleiden määrä on hieman tässä esitettyjä lukuja suurempi eri määrittelyjen takia: kuolemansyytilastossa mukana ovat muun muassa 30 vuorokauden jälkeen kuolleet.

Poliisi siirtyi käyttämään uutta tietojärjestelmää vuonna 1995. Siihen siirtyminen on aiheuttanut ongelmia onnettomuus- ja loukkaantumislukujen vertailussa. Tiedonkeruussa tapahtunut muutos ei vaikuta vertailukelpoisuuteen kuolemantapausten osalta, jotka tarkistetaan edelleen myös kuolemansyytilastosta.

Vuonna 2003 Tilastokeskuksessa otettiin käyttöön tieliikenneonnettomuustietojen käsittelyyn uusi tietojärjestelmä. Nykyaikaisempi tietojärjestelmä on mahdollistanut onnettomuustietojen perusteellisemmän käsittelyn ja muiden aineistojen helpomman hyväksikäytön. Tarkempien tilastoperusteiden käyttöönotto on nostanut loukkaantuneiden lukumääriä noin 8 prosenttia. Kuolleiden lukumääriin uudistus ei ole vaikuttanut.

Joissain maissa käytetään tieliikennekuoleman määrittelyssä 30 vuorokauden rajasta poikkeavaa aikarajaa. Kaikissa maissa peittävyys kuolemaan johtaneiden onnettomuuksien osalta ei ole sataprosenttinen.

Vuoden 2007 alusta lähtien tieliikenneonnettomuustietoja on täydennetty kuukausittain liikenneonnettomuuksien tutkijalautakuntien poliisijäsenten täyttämistä ennakkotietolomakkeista saaduilla tiedoilla. Tämä osaltaan parantaa ennakkotietoja erityisesti alkoholitapausten kirjaamisessa.

Onnettomuudet, jossa ajoneuvo on suistumisen seurauksena törmännyt vastaan tulevaan ajoneuvoon, on luokiteltu kohtaamisonnettomuuksiin suistumisonnettomuuksien sijaan vuodesta 2014 alkaen. Onnettomuustyyppitiedot eivät ole täysin vertailukelpoiset edellisiin vuosiin.

Vuonna 2015 saatiin käyttöön Terveiden ja hyvinvoinnin laitoksen (THL) erikoissairaanhoidon ja perusterveydenhuollon avohoidon hoitoilmoitusrekisterit ja The Association for the Advancement of Automotive Medicinen EU-maille lisensoima muunnostaulukko, jonka avulla on mahdollista muuntaa terveydenhuollossa asetetut diagnoosit liikenneonnettomuuksien vakavuusluokituksessa käytetyiksi AIS-arvoiksi (Abbreviated Injury Scale). Yhdistämällä hoitoilmoitusrekisteri sekä onnettomuusaineisto tuotetaan tieto vakavasti loukkaantuneiden määrästä vuositasolla.

## 7. Selkeys ja eheys/yhtenäisyys

Tilastokeskuksen laatiman tieliikenneonnettomuustilaston lisäksi Suomessa ilmestyy toinen eri perusteista lähtevä tilasto. Onnettomuustietoinstituutti OTI kokoaa oman tilastonsa onnettomuuksista, joista on maksettu korvausta liikennevakuutuksesta. Aineisto perustuu lähinnä vakuutusentittajien antamiin tietoihin. Omaisuusvahinkojen osalta on perusteltua käyttää OTI:n tilastoa, sillä se sisältää suuren osan niistä lievistä peltikolareista, jotka osalliset ilmoittavat vakuutusyhtiölle, mutta eivät poliisille.

Liikenneonnettomuuksien tutkijalautakunnat tutkivat kaikki kuolemaan johtaneet liikenneonnettomuudet Suomessa. Tutkijalautakuntatyön tulokset kootaan vuosittain ilmestyviin raportteihin. Lisäksi tutkijalautakunta-aineistoista tehdään erillistutkimuksia.

Liikenneonnettomuustapauksia tilastoivat myös sairaalat ja terveyskeskukset, mutta kerättävät tiedot on tarkoitettu lähinnä terveydenhuoltoa varten, eikä niitä voi kunnolla käyttää liikenneturvallisuustyössä. Terveydenhuollon tietoja voidaan käyttää täydentävänä aineistona, koska niistä on saatavissa tietoa, joka jää muiden tilastojen ulkopuolelle, esimerkkinä tästä kevyessä liikenteessä loukkaantuneet henkilöt.



### Lisätietoja

Irmeli Segerholm 029 551 3219

Mari Niemi 029 551 3516

Vastaava tilastojohtaja:

Mari Ylä-Jarkko

[liikenne.matkailu@tilastokeskus.fi](mailto:liikenne.matkailu@tilastokeskus.fi)

[www.stat.fi](http://www.stat.fi)

Lähde: Liikenne ja matkailu: Tieliikenneonnettomuustilasto. Tilastokeskus

Asiakaspalaute: [www.tilastokeskus.fi/palaute](http://www.tilastokeskus.fi/palaute)

Tietopalvelu ja viestintä, Tilastokeskus  
puh. 029 551 2220  
[www.tilastokeskus.fi](http://www.tilastokeskus.fi)

Julkaisutilaukset, Edita Publishing Oy  
puh. 020 450 05  
[asiakaspalvelu.publishing@edita.fi](mailto:asiakaspalvelu.publishing@edita.fi)  
[www.editapublishing.fi](http://www.editapublishing.fi)

ISSN 1796-0479  
= Suomen virallinen tilasto  
ISSN 1798-758X (pdf)