

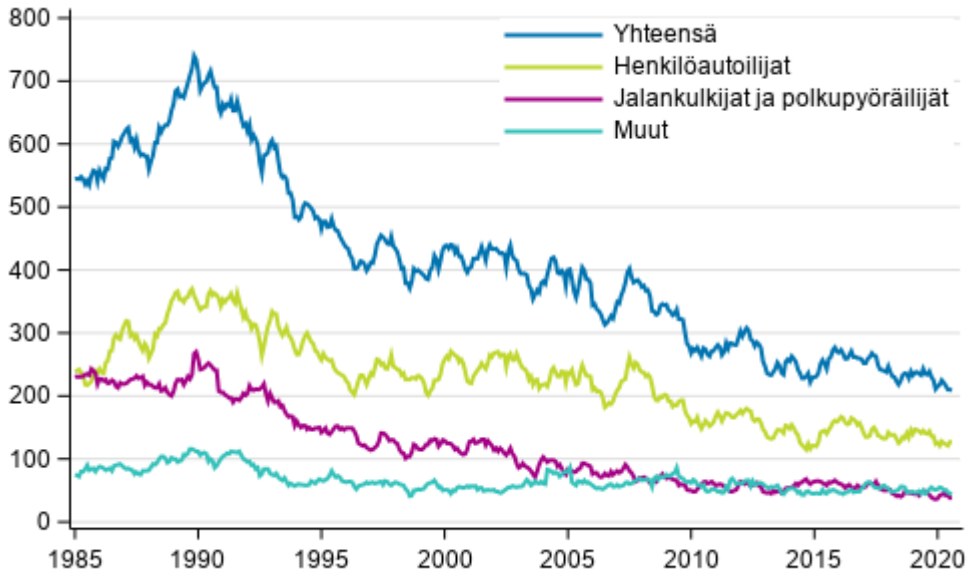
Tieliikenneonnettomuustilasto

2020, elokuu

Tieliikenteessä kuoli 22 ihmistä elokuussa

Tilastokeskuksen ennakkotietojen mukaan tieliikenteessä sattui elokuussa 427 henkilövahinkoon johtanutta onnettomuutta. Niissä kuoli 22 ja loukkaantui 543 ihmistä. Kuolleita oli 1 vähemmän ja loukkaantuneita 36 enemmän kuin vuoden 2019 elokuussa. Tietoja on verrattu edellisvuoden vastaaviin ennakkotietoihin.

Tieliikenteessä kuolleet 1/1985 - 8/2020. 12 viime kuukauden aikana kuolleet kuukausittain



Kuolleista 12 oli liikkeellä henkilöautolla, 1 pakettiautolla ja 4 moottoripyörällä. Jalankulkijoita kuoli 2 ja polkupyöräilijöitä 1. Lisäksi kuoli 2 muuta tienkäyttäjää. Surmansa saaneista oli miehiä 14 ja naisia 8.

Tammi-elokuussa tapahtui kaikkiaan 2 374 henkilövahinkoon johtanutta tieliikenneonnettomuutta. Onnettomuuksissa kuoli 149 ja loukkaantui 2 934 ihmistä. Kuolleita oli 4 enemmän ja loukkaantuneita 364 vähemmän kuin vuoden 2019 vastaavana aikana. Surmansa saaneista oli liikkeellä henkilöautolla 89,

7 pakettiautolla, 15 moottoripyörällä ja 2 kuorma-autolla. Jalankulkijoita kuoli 15 ja polkupyöräilijöitä 14. Lisäksi kuoli 7 muuta tienkäyttäjää.

Sisällys

Taulukot

Liitetaulukot

Liitetaulukko 1. Henkilövahinkoon johtaneet alkoholionnettomuudet, tammi - elokuu 2020	4
Liitetaulukko 2. Tieliikenneonnettomuuksissa kuolleet ja loukkaantuneet.....	4
Liitetaulukko 3. Tieliikenneonnettomuuksissa kuolleet, tammi - elokuu 2020.....	5

Kuviot

Liitekuviot

Liitekuvio 1. Tieliikenteessä kuolleet onnettomuustyyppin mukaan, tammi - elokuussa 2020.....	6
Liitekuvio 2. Tieliikenteessä kuolleet tienkäyttäjärühmän mukaan, tammi - elokuussa 2020.....	6
Laatuseloste: Tieliikenneonnettomuustilasto.....	7

Liitetaulukot

Liitetaulukko 1. Henkilövahinkoon johtaneet alkoholionnettomuudet, tammi - elokuu 2020

Maakunta	2020	2019	keskiarvo 2016-2018
Uusimaa	58	61	55
Varsinais-Suomi	31	22	28
Satakunta	18	22	19
Kanta-Häme	9	7	10
Pirkanmaa	29	20	28
Päijät-Häme	17	6	14
Kymenlaakso	11	15	15
Etelä-Karjala	6	8	9
Etelä-Savo	9	9	10
Pohjois-Savo	12	12	14
Pohjois-Karjala	12	7	9
Keski-Suomi	17	8	19
Etelä-Pohjanmaa	11	13	15
Pohjanmaa	6	2	6
Keski-Pohjanmaa	2	1	5
Pohjois-Pohjanmaa	28	21	20
Kainuu	2	3	5
Lappi	13	7	11
Ahvenanmaa - Åland	2	1	1
Yhteensä	293	245	294

Liitetaulukko 2. Tieliikenneonnettomuuksissa kuolleet ja loukkaantuneet

Alue	kuolleet 8/2020	kuolleet 8/2019	loukkaantuneet 8/2020	loukkaantuneet 8/2019	kuolleet 1- 8/2020	kuolleet 1 - 8/2019	loukkaantuneet 1 - 8/2020	loukkaantuneet 1 - 8/2019
Uusimaa	7	5	134	140	34	24	690	844
Helsinki	1	1	45	38	4	2	231	284
Espoo	1	1	8	12	3	4	50	93
Vantaa	0	0	27	33	3	1	114	153
Varsinais-Suomi	1	1	58	46	10	13	333	313
Turku	0	1	15	12	1	2	107	88
Satakunta	0	0	30	32	7	5	181	242
Kanta-Häme	0	1	21	17	7	8	102	87
Pirkanmaa	5	0	63	49	14	7	283	300
Tampere	0	0	18	14	0	1	86	93
Päijät-Häme	1	1	20	20	7	4	122	176
Lahti	0	0	13	12	5	1	65	93
Kymenlaakso	0	2	25	25	5	5	130	134
Etelä-Karjala	0	0	9	9	5	5	63	65
Etelä-Savo	1	1	18	23	6	4	84	117
Pohjois-Savo	0	0	26	17	3	5	134	120
Kuopio	0	0	9	9	2	3	54	59
Pohjois-Karjala	0	3	13	12	5	12	65	98
Keski-Suomi	1	3	20	36	7	11	132	178
Jyväskylä	0	0	7	12	2	2	42	61

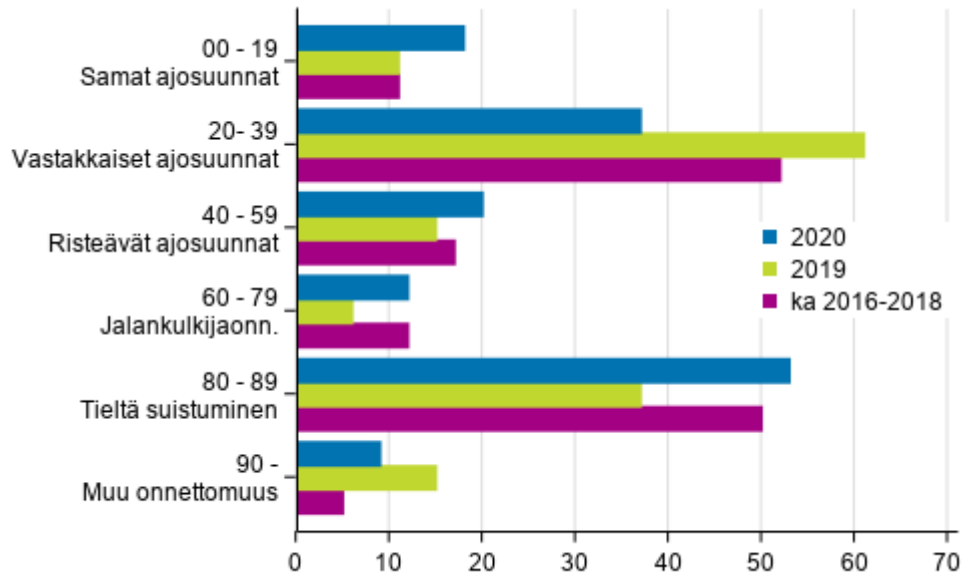
Alue	kuolleet 8/2020	kuolleet 8/2019	loukkaantuneet 8/2020	loukkaantuneet 8/2019	kuolleet 1- 8/2020	kuolleet 1 - 8/2019	loukkaantuneet 1 - 8/2020	loukkaantuneet 1 - 8/2019
Etelä-Pohjanmaa	3	1	18	17	8	9	121	135
Pohjanmaa	1	0	16	16	5	2	75	97
Keski-Pohjanmaa	1	0	10	5	3	5	52	40
Pohjois-Pohjanmaa	1	1	30	25	10	10	179	189
Oulu	1	1	8	9	5	3	51	70
Kainuu	0	0	7	5	2	2	51	34
Lappi	0	3	16	12	11	12	106	112
Ahvenanmaa - Åland	0	1	9	1	0	2	31	17
Koko maa	22	23	543	507	149	145	2 934	3 298

Liitetaulukko 3. Tieliikenneonnettomuuksissa kuolleet, tammi - elokuu 2020

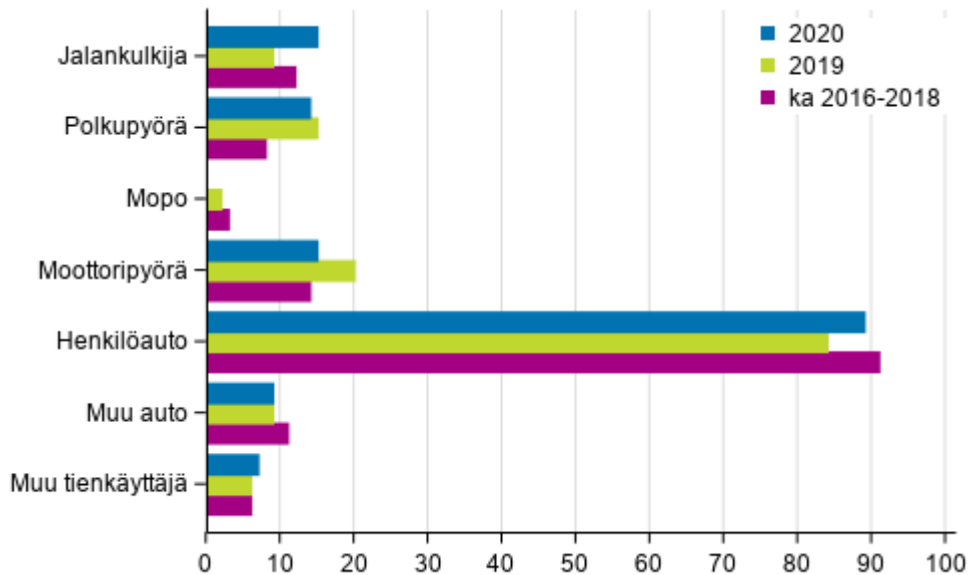
Ikä	Miehet 2020	Miehet 2019	Miehet keskiarvo 2016-2018	Naiset 2020	Naiset 2019	Naiset keskiarvo 2016-2018
0-5	0	2	1	1	1	1
6-9	0	1	1	0	0	0
10-17	7	7	6	2	0	3
18-20	5	6	12	4	4	1
21-24	3	9	7	2	2	1
25-34	19	15	16	4	3	3
35-64	49	50	45	12	12	9
65-74	13	7	14	6	2	6
75-	15	15	14	7	9	6
Yhteensä	111	112	115	38	33	30

Liitekuviot

Liitekuvio 1. Tieliikenteessä kuolleet onnettomuustyyppin mukaan, tammi - elokuussa 2020



Liitekuvio 2. Tieliikenteessä kuolleet tienkäyttäjärühmän mukaan, tammi - elokuussa 2020



Laatuseloste: Tieliikenneonnettomuustilasto

1. Tilastotietojen relevanssi

Tieliikenneonnettomuudeksi katsotaan henkilö- tai omaisuusvahinkoon johtanut tapahtuma, joka on sattunut tieliikennelain mukaan yleiselle liikenteelle tarkoitettulla tai yleisesti liikenteeseen käytetyllä alueella ja jossa on osallisena ainakin yksi liikkuva kulkuneuvo. Tieliikennelaisissa määriteltyjen ajoneuvojen lisäksi osallisiksi kulkuneuvoiksi luetaan myös raitiovaunu sekä juna tasoristeysonnettomuuksissa. Jalankulkijan kaatuminen ei ole liikenneonnettomuus, polkupyörällä (=ajoneuvo) kaatuminen on.

Tieliikenneonnettomuustilasto palvelee liikenneturvallisuustilanteen seurantaan kansallisesti ja kansainvälisesti. Tilaston tietoja käytetään muun muassa liikenneturvallisuustoimenpiteiden ja liikennesuunnittelun perusteena. Valtakunnallisella tasolla käyttäjiä ovat ministeriöt, keskusvirastot ja liikennealan järjestöt, paikallisella tasolla lähinnä kunnat. Kansainvälisesti tiedot toimitetaan muun muassa YK:n Euroopan talouskomissiolle (ECE), OECD:n tieliikenne- ja liikenneonnettomuustietokantaan (IRTAD) sekä Euroopan unionin tieliikenneonnettomuustietokantaan CARE:en, joka perustuu ministerineuvoston päätökseen (93/704/EC).

2. Tilastotutkimuksen menetelmäkuvaus

Tieliikenneonnettomuustilasto on kokonaistutkimus. Tilastokeskus saa poliisiasiain tietojärjestelmään (PATJA) tallennetut tieliikenneonnettomuustiedot poliisilta. Tiedot siirretään poliisilaitoksilta keskitettyyn rekisteriin, josta uudet tiedot muokataan ja siirretään Tilastokeskukseen 3 kertaa kuukaudessa. Jokaisen kuukauden aineistoa päivitetään vielä 3 kuukautta sen päättymisen jälkeen.

Tilastokeskus täydentää vuosiaineistoa kuolemansyytilaston tiedoilla kuolleista. Aineistoa täydennetään lisäksi Väyläviraston Digiroad tietojärjestelmän tiedoilla tapahtumapaikasta, pelastustoimen resurssi- ja onnettomuustilasto PRONTO:n tiedoilla, oikeustilaston pakkokeinoaineistolla sekä liikenneonnettomuuksien tutkijalautakuntien tiedoilla kuolemaan johtaneista rattijuopumusonnettomuuksista. Lisäksi tieliikenneonnettomuusaineistoa täydennetään vuosittain Liikenne- ja viestintävirasto Traficom in ajokortti- ja moottoriajoneuvotiedoilla. Terveystietojen ja hyvinvoinnin laitoksen (THL) erikoissairaanhoidon ja perusterveydenhuollon avohoidon hoitoilmoitusrekistereiden ja The Association for the Advancement of Automotive Medicine EU-maille lisensoiman muunnostaulukon avulla saadaan tieto loukkaantumisen vakavuudesta.

3. Tietojen oikeellisuus ja tarkkuus

Julkaistuja tietoja voidaan pitää varsin luotettavina. Tilasto kattaa kuolemaan johtaneet onnettomuudet sataprosenttisesti. Peittävyys kontrolloidaan kuolinsyytödistysten avulla.

Peittävyys on tieliikenneonnettomuuksissa loukkaantuneiden osalta noin 30 prosenttia. Eri onnettomuustyyppien tietoon tulossa on eroja. Huonoin peittävyys on yksittäisonnettomuuksissa loukkaantuneissa polkupyöräilijöissä. Puutteellisuudet johtuvat siitä, etteivät onnettomuudet tule poliisin tietoon. Puuttavista loukkaantumisista johtaneista onnettomuuksista valtaosassa on vain lieviä loukkaantumisia, sillä tieliikennelaki velvoittaa ilmoittamaan onnettomuudesta poliisille vain, jos joku on loukkaantunut vakavasti.

4. Julkaistujen tietojen ajantasaisuus ja oikea-aikaisuus

Tieliikenneonnettomuustiedot julkaistaan ennakkollisina kuukausittain noin 3 viikkoa kuukauden päättymisen jälkeen. Vuosijulkaisu ilmestyy kerran vuodessa seuraavan vuoden tammikuussa. Tilaston tietoja on nähtävissä myös Tilastokeskuksen StatFin -tietokannassa.

5. Tietojen saatavuus ja läpinäkyvyys/selkeys

Tarkistetun aineiston pohjalta Tilastokeskus laatii kuukausi- ja vuositiedotteet, jotka ovat luettavissa Tilastokeskuksen internet-sivuilla. Kuukausi- ja vuositiedot julkaistaan lisäksi Tilastokeskuksen ylläpitämässä tietokantapohjaisessa tilastopalvelussa.

Tieliikenneonnettomuusaineistoja voidaan luovuttaa tutkimuskäyttöön tai tilastollisia erityisselvityksiä varten ilman tunnistetietoja käyttö lupamenettelyn kautta. Tilastokeskus tekee myös tilauksesta asiakkaan tarpeiden mukaisia maksullisia selvityksiä.

6. Tilastojen vertailukelpoisuus

Vuosina 1931-1940 tilasto sisälsi vain onnettomuudet, joissa osallisena oli moottorikäyttöinen ajoneuvo. Huomattava muutos tilastoinnissa tapahtui 1978, jolloin loukkaantumiseksi ei katsottu enää mustelmia, naarmuja ym., joista ei aiheudu hoitoa. Määrittelymuutos vähensi loukkaantuneitten määrää lähes 30 prosenttia.

Kuolemansyytilastossa tieliikenteessä kuolleiden määrä on hieman tässä esitettyjä lukuja suurempi eri määrittelyjen takia: kuolemansyytilastossa mukana ovat muun muassa 30 vuorokauden jälkeen kuolleet.

Poliisi siirtyi käyttämään uutta tietojärjestelmää vuonna 1995. Siihen siirtyminen on aiheuttanut ongelmia onnettomuus- ja loukkaantumislukujen vertailussa. Tiedonkeruussa tapahtunut muutos ei vaikuta vertailukelpoisuuteen kuolemantapausten osalta, jotka tarkistetaan edelleen myös kuolemansyytilastosta.

Vuonna 2003 Tilastokeskuksessa otettiin käyttöön tieliikenneonnettomuustietojen käsittelyyn uusi tietojärjestelmä. Nykyaikaisempi tietojärjestelmä on mahdollistanut onnettomuustietojen perusteellisemmän käsittelyn ja muiden aineistojen helpomman hyväksikäytön. Tarkempien tilastoperusteiden käyttöönotto on nostanut loukkaantuneiden lukumääriä noin 8 prosenttia. Kuolleiden lukumääriin uudistus ei ole vaikuttanut.

Joissain maissa käytetään tieliikennekuoleman määrittelyssä 30 vuorokauden rajasta poikkeavaa aikarajaa. Kaikissa maissa peittävyys kuolemaan johtaneiden onnettomuuksien osalta ei ole sataprosenttinen.

Vuoden 2007 alusta lähtien tieliikenneonnettomuustietoja on täydennetty kuukausittain liikenneonnettomuuksien tutkijalautakuntien poliisijäsenten täyttämistä ennakkotietolomakkeista saaduilla tiedoilla. Tämä osaltaan parantaa ennakkotietoja erityisesti alkoholitapausten kirjaamisessa.

Onnettomuudet, jossa ajoneuvo on suistumisen seurauksena törmännyt vastaan tulevaan ajoneuvoon, on luokiteltu kohtaamisonnettomuuksiin suistumisonnettomuuksien sijaan vuodesta 2014 alkaen. Onnettomuustyyppitiedot eivät ole täysin vertailukelpoiset edellisiin vuosiin.

Vuonna 2015 saatiin käyttöön Terveiden ja hyvinvoinnin laitoksen (THL) erikoissairaanhoidon ja perusterveydenhuollon avohoidon hoitoilmoitusrekisterit ja The Association for the Advancement of Automotive Medicinen EU-maille lisensoima muunnostaulukko, jonka avulla on mahdollista muuntaa terveydenhuollossa asetetut diagnoosit liikenneonnettomuuksien vakavuusluokituksessa käytetyiksi AIS-arvoiksi (Abbreviated Injury Scale). Yhdistämällä hoitoilmoitusrekisteri sekä onnettomuusaineisto tuotetaan tieto vakavasti loukkaantuneiden määrästä vuositasona.

7. Selkeys ja eheys/yhtenäisyys

Tilastokeskuksen laatiman tieliikenneonnettomuustilaston lisäksi Suomessa ilmestyy toinen eri perusteista lähtevä tilasto. Onnettomuustietoinstituutti OTI kokoaa oman tilastonsa onnettomuuksista, joista on maksettu korvausta liikennevakuutuksesta. Aineisto perustuu lähinnä vakuutusenttäjien antamiin tietoihin. Omaisuusvahinkojen osalta on perusteltua käyttää OTI:n tilastoa, sillä se sisältää suuren osan niistä lievistä peltikolareista, jotka osalliset ilmoittavat vakuutusyhtiölle, mutta eivät poliisille.

Liikenneonnettomuuksien tutkijalautakunnat tutkivat kaikki kuolemaan johtaneet liikenneonnettomuudet Suomessa. Tutkijalautakuntatyön tulokset kootaan vuosittain ilmestyviin raportteihin. Lisäksi tutkijalautakunta-aineistoista tehdään erillistutkimuksia.

Liikenneonnettomuustapauksia tilastoivat myös sairaalat ja terveyskeskukset, mutta kerättävät tiedot on tarkoitettu lähinnä terveydenhuoltoa varten, eikä niitä voi kunnolla käyttää liikenneturvallisuustyössä. Terveydenhuollon tietoja voidaan käyttää täydentävänä aineistona, koska niistä on saatavissa tietoa, joka jää muiden tilastojen ulkopuolelle, esimerkkinä tästä kevyessä liikenteessä loukkaantuneet henkilöt.

Lisätietoja

Irmeli Segerholm 029 551 3219

Mervi Härkönen 029 551 3254

Vastaava osastopäällikkö:

Hannele Orjala

liikenne.matkailu@tilastokeskus.fi

www.stat.fi

Lähde: Liikenne ja matkailu: Tieliikenneonnettomuustilasto. Tilastokeskus

Asiakaspalaute: www.tilastokeskus.fi/palaute

Tietopalvelu ja viestintä, Tilastokeskus
puh. 029 551 2220
www.tilastokeskus.fi

Julkaisutilaukset, Edita Publishing Oy
puh. 020 450 05
asiakaspalvelu.publishing@edita.fi
www.editapublishing.fi

ISSN 1796-0479
= Suomen virallinen tilasto
ISSN 1798-758X (pdf)