

Työtaturmat Suomessa vuonna 2006

Työtaturmat Suomessa vuonna 2006

Vuoden 2006 aikana Suomessa sattui yhteensä hieman yli 146 000 työtaturmaa. Palkansaajille näistä sattui noin 134 000 ja yrittäjille (mukaan lukien maatalousyrittäjät) noin 11 800 (taulukko 1). Työpaikoilla tai työliikenteessä sattui suurin osa kaikista työtaturmista eli hieman yli 127 300 tapausta, kun vastaavasti noin 18 800 työtaturmaa sattui työmatkoilla. Näissä lukumäärissä ovat mukana myös sellaiset lievät työtaturmatapaukset, joista aiheutui alle neljän päivän työkyvyttömyys, ja joista vakuutusyhtiöt maksoivat ainoastaan sairaskulujen korvauksia.

Työtaturmien määrä kasvoi nyt toisena vuonna peräkkäin. Vuonna 2005 sattui hieman yli 141 000 työtaturmaa, vuonna 2004 vastaava luku oli hieman alle 121 000. Pääasiassa työtaturmien määrän kasvu johtuu vuoden 2005 alussa käyttöön otetusta sairaanhoidon täyskustannusvastuujärjestelmästä (täky), jonka myötä hoitolaitosten täytyy tehdä aina ilmoitus vakuutusyhtiöön työtaturmapotilaan hoidosta. Lakimuutos on lisännyt etenkin lievien, alle 4 päivän työkyvyttömyyteen johtaneiden työtaturmien määrää, joista osa jäi aiemmin ilmoittamatta vakuutusyhtiöön. Muutoksesta johtuen aiempien vuosien tiedot eivät ole täysin vertailukelpoisia vuosien 2005-2006 kokonaistietojen kanssa. Uudistuksen vaikutus palkansaajien vähintään neljän päivän työkyvyttömyyteen johtaneisiin työpaikkataturmiin on sen sijaan vähäisempi.

Tilastokeskuksen työtaturmatilastossa siirryttiin referenssivuodesta 2005 alkaen käyttämään EU:n tilastoviraston Eurostatin työtaturmatilastossa (ESAW) käyttämää työtaturman määritelmää. Määritelmän mukaan tilasto sisältää tiedot työtaturmista, jotka ovat johtaneet ”vähintään 4 päivän työkyvyttömyyteen”. Pääosa tämän verkkojulkaisun tiedoista on esitetty tätä rajausta käyttäen. Aikasarjat on korjattu taaksepäin määritelmän mukaisiksi.

Vuonna 2006 työpaikalla tai työmatkalla henkensä menetti yhteensä 71 henkilöä. Näistä palkansaajien kuolemaan johtaneita työpaikkataturmia oli 47, maatalousyrittäjien viisi ja muiden yrittäjien kaksi. Tämän lisäksi työmatkalla sattui yhteensä 17 kuolemaan johtanutta taturmaa, joista palkansaajille 16 ja muille yrittäjille 1. Työkuolemien määrä laski edellisvuodesta selvästi, sillä vuonna 2005 työpaikalla tai työmatkalla henkensä menetti yhteensä 99 henkilöä.

Kaikista kuolemaan johtaneen työtaturman uhreista 63 oli palkansaajia, 5 maatalousyrittäjiä ja 3 muita yrittäjiä.

Taulukko 1. Palkansaajien, yrittäjien ja maatalousyrittäjien työtapaturmat vakavuuden mukaan vuonna 2006

	Yhteensä	Työpaikkatapaturmat	Työmatkatapaturmat
Yhteensä	146 157	127 324	18 833
Alle 4 päivää	73 018	63 808	9 210
Väh 4 päivää	73 068	63 462	9 606
Työkuolemia	71	54	17
Palkansaajat	134 333	115 936	18 397
Alle 4 päivää	69 685	60 636	9 049
Väh 4 päivää	64 585	55 253	9332
Työkuolemia	63	47	16
Yrittäjät	5 858	5 422	436
Alle 4 päivää	2 391	2 230	161
Väh 4 päivää	3 464	3 190	274
Työkuolemia	3	2	1
Maatalousyrittäjät	5 966	5 966	—
Alle 4 päivää	942	942	—
Väh 4 päivää	5 019	5 019	—
Työkuolemia	5	5	—

Sisällys

Palkansaajien työpaikkatapaturmat.....	4
Palkansaajien työpaikkatapaturmien määrä kasvoi hieman, mutta riski pysyi ennallaan.....	4
Talonrakennustyö edelleen vaarallisinta	6
Palkansaajien työpaikkatapaturmien sattumisolosuhteita ja -tapaa kuvaavat ESAW -muuttajat.....	8
Työmatkatapaturman riski pysyi ennallaan	13
Yrittäjien työtapaturmat.....	15
Maatalousyrittäjien työtapaturmat vähentyneet.....	16
Liitetaulukot	
Liitetaulukko 1. Palkansaajien kuolemaan johtaneet työpaikkatapaturmat 1975 - 2006.....	22
Liitetaulukko 2. Palkansaajien kuolemaan johtaneet työpaikkatapaturmat toimialoittain 2006.....	23
Liitetaulukko 3. Palkansaajien työpaikkatapaturmat 1976-2006.....	24
Liitetaulukko 4. Palkansaajien työmatkatapaturmat 1986-2006.....	24
Liitetaulukko 5. Maatalousyrittäjien työtapaturmat työkyvyttömyysajan mukaan 2006.....	25
Liitetaulukko 6. Yrittäjien työpaikkatapaturmat sukupuolen ja ammatin mukaan 2006.....	25
Liitetaulukko 7. Yrittäjien työpaikkatapaturmat sukupuolen ja toimialan mukaan 2006.....	25
Liitetaulukko 8. Yrittäjien työpaikkatapaturmat työsuorituksen mukaan 2006.....	26
Liitetaulukko 9. Yrittäjien työpaikkatapaturmat vahingoittuneen ruumiinosan mukaan 2006.....	26
Liitetaulukko 10. Yrittäjien työpaikkatapaturmat sukupuolen ja työkyvyttömyysajan mukaan 2006.....	26
Laatuseloste: Työtapaturmatilastot.....	27

Palkansaajien työpaikkatapaturmat

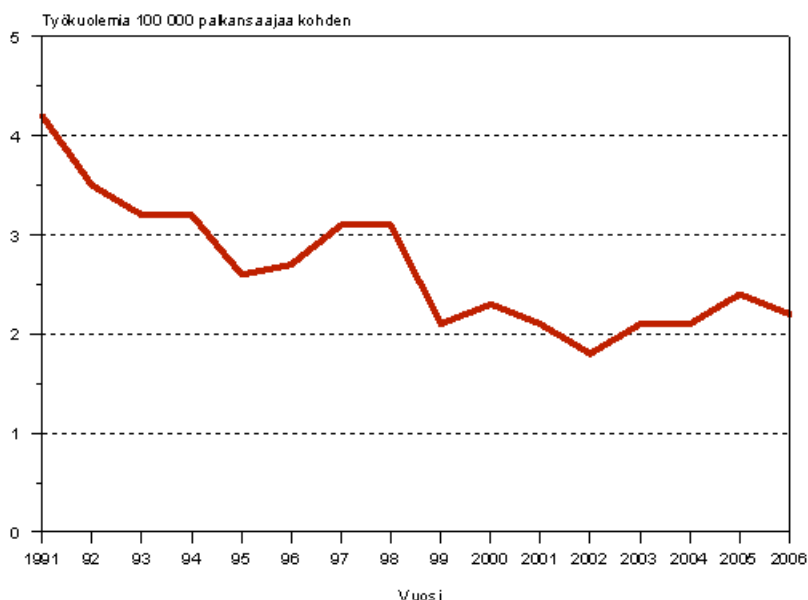
Työkuoleman riski laski hieman

Palkansaajien kuolemaan johtaneita työpaikkatapaturmia sattui vuonna 2006 yhteensä 47. Työkuolemien määrä verrattuna edellisvuoteen laski hieman, sillä vuonna 2005 työpaikkatapaturmissa menehtyi 51 palkansaajaa. On huomattava, että työliikenteessä sattuneita tapaturmia ei korvauskäsittelyssä aina pystytä erottamaan työmatkatapaturmista. Tästä syystä osa työliikenteessä sattuneista tapaturmista tulee kirjatuksi työmatkatapaturmaksi. Liikenteessä sattuneet työpaikkatapaturmat ovat vähentyneet 1990-luvun alusta. Vakuutustietojen perusteella vuoden 2006 aikana työliikenteessä viisi palkansaajaa.

Työkuoleman riski laski hieman. Vuonna 2006 keskimäärin 2,2 palkansaajaa sadastatuhannesta sai surmansa työpaikkatapaturmissa (kuvio 1). Vastaava luku oli 2,4 vuonna 2005. Sukupuolten välinen ero työtapaturmakuolleisuudessa oli edelleen selvä: 47:stä kuolemaan johtaneesta työpaikkatapaturmasta 43 sattui miehille ja vain 4 naisille. Työkuolemat keskittyvät tietyille toimialoille: lähes kaksi kolmasosaa työkuolemista sattui joko teollisuuden, rakentamisen tai kuljetuksen, varastoinnin ja tietoliikenteen toimialoilla (liitetaulukko 2). Työkuoleman riski on ollut erityisen suuri rakentamisen toimialalla. Riski kuitenkin pieneni vuodesta 2005, sillä vuonna 2006 sattui 7,3 kuolemaan johtanutta työpaikkatapaturmaa sataatuhatta rakentamisen toimialalla toiminutta palkansaajaa kohden. Vuotta aiemmin vastaava tapaturmasuhde oli 9,8. Kuolemaan johtaneiden työtapaturmien riski pieneni myös kuljetuksen, varastoinnin ja tietoliikenteen toimialalla, jossa työtapaturmissa menehtyi keskimäärin 8,1 palkansaajaa sataatuhatta kohden. Vuonna 2005 vastaava tapaturmasuhde oli 10,0.

Tilastokeskuksen työtapaturmatilastossa siirryttiin käyttämään EU:n tilastoviraston Eurostatin työtapaturmatilastossa (ESAW) käyttämää työtapaturman määritelmää referenssivuodesta 2005 lähtien. Määritelmän mukaan tilasto sisältää tiedot työtapaturmista, jotka ovat johtaneet ”vähintään 4 päivän työkyvyttömyyteen”. Pääosa tämän katsauksen tiedoista on esitetty tätä rajausta käyttäen. Aikasarjat on korjattu taaksepäin määritelmän mukaisiksi.

Kuvin 1. Palkansaajien kuolemaan johtaneet työpaikkatapaturmat 100 000 palkansaajaa kohden 1991-2006

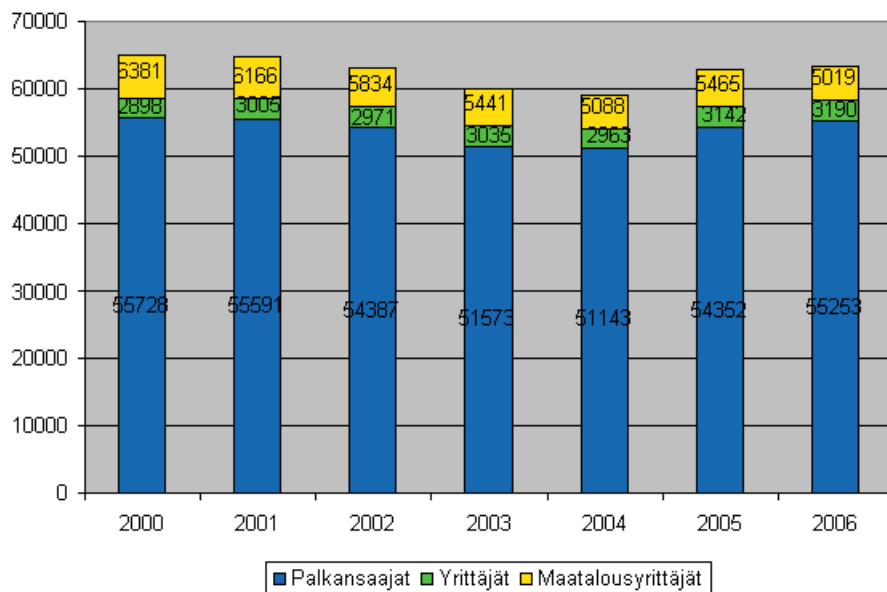


Palkansaajien työpaikkatapaturmien määrä kasvoi hieman, mutta riski pysyi ennallaan

Palkansaajille sattuneiden työpaikkatapaturmien määrä oli vuonna 2006 hieman edellistä vuotta korkeampi. Vuonna 2006 palkansaajille sattui 55 253 vähintään neljän päivän työkyvyttömyyden aiheuttanutta työpaikkatapaturmaa. Tämä oli 901 tapaturmaa enemmän kuin vuonna 2005. Tapaturmien määrä on lisääntynyt

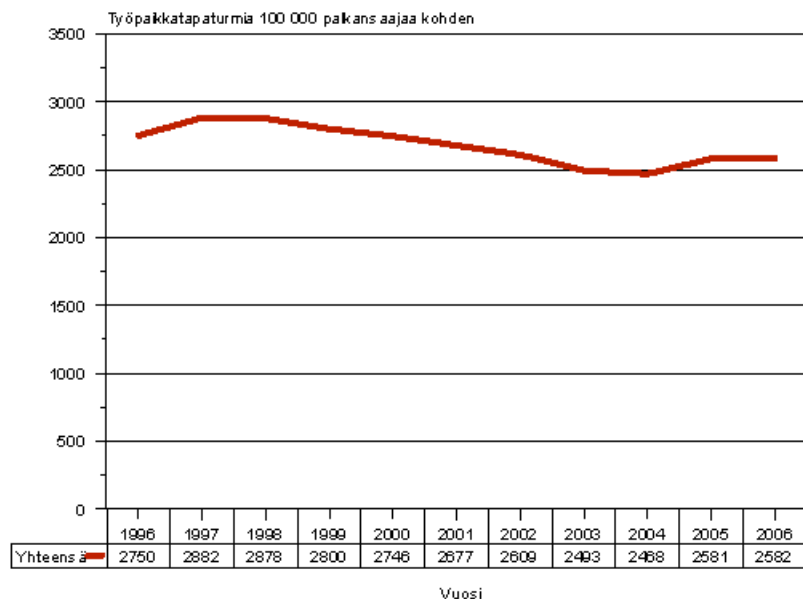
vuodesta 2004, jolloin vähintään neljän päivän työkyvyttömyyteen johtaneita työpaikkatapaturmia sattui 51 143. Osittain tämä voi johtua aikaisemmin mainitusta sairaanhoidon täky-uudistuksesta. Maatalousyrittäjien työpaikkatapaturmat vähenivät edellisestä vuodesta yli neljällä sadalla, mutta muille yrittäjille sattuneiden työpaikkatapaturmien lukumäärä kasvoi hieman (kuvio 2). On kuitenkin huomioitava, että vakuutus työtaturman varalta on yrittäjälle vapaaehtoinen, joten työpaikkatapaturmien määrään vaikuttaa vakuuttamisen suosio yrittäjien keskuudessa. Arviolta noin 40 prosentilla yrittäjistä on työtaturmavakuutus.

Kuvio 2. Työpaikkatapaturmien lukumäärän muutos ammattiaseman mukaan vuosina 2000-2006



Suomalaisten palkansaajien työpaikkatapaturman riski on alentunut 1990 -luvun lopusta alkaen (kuvio 3). Tämä käy ilmi, kun suhteutetaan palkansaajien työpaikkatapaturmat 100 000 palkansaajaa kohden. Vuosien 1998–2004 välillä työtaturmasuhde aleni noin 14 prosenttia. Vuonna 2005 tapaturmasuhde kääntyi lievään nousuun. Tuolloin sattui 2 581 työpaikkatapaturmaa 100 000 palkansaajaa kohden, joka on viitisen prosenttia (4,6 %) enemmän kuin vuotta aiemmin. Vuonna 2006 sattui 2 582 työpaikkatapaturmaa 100 000 palkansaajaa kohden, joten tapaturmasuhteen nousu käytännössä pysähtyi (+0,04%).

Kuvio 3. Palkansaajien työpaikkatapaturmat 100 000 palkansaajaa kohden 1996-2006



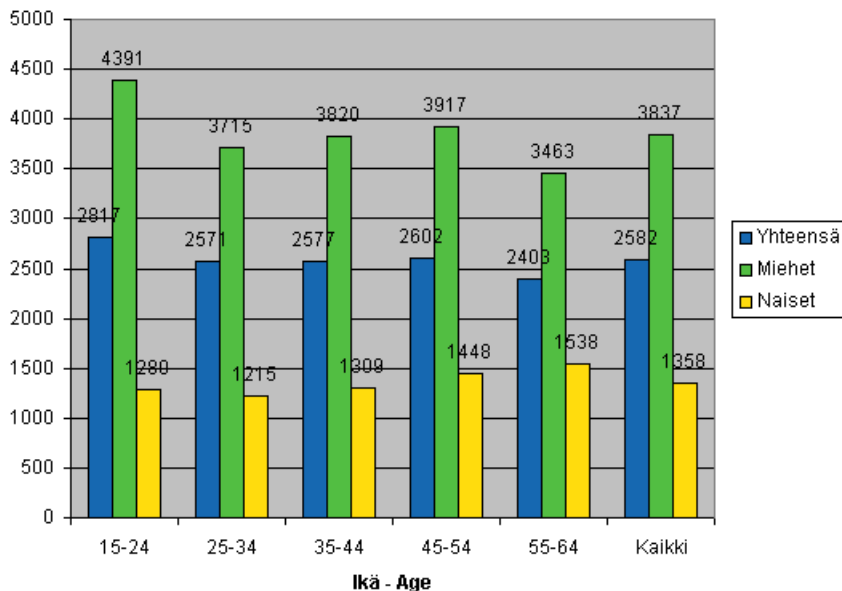
Työtapaturomat ovat edelleen miesten ongelma: lähes kolme neljästä (73,3 %) työpaikalla sattuneesta työtapaturomasta sattuu miehelle. Miesten työtapaturomariski on siten perinteisesti ollut selvästi korkeampi kuin naisilla. Tapaturmasuhteella mitattu miesten riski joutua työtapaturoman uhriksi työpaikalla on yli 2,5-kertainen naisiin verrattuna. Keskeisin syy tähän on se, että miehet työskentelevät naisia useammin toimialoilla ja työtehtävissä, joissa työtapaturomariski on keskimääräistä korkeampi.

Taulukko 2. Palkansaajien työtapaikkatapaturomat sukupuolen ja iän mukaan 2006

Ikä	Yhteensä		Miehet		Naiset	
	N	%	N	%	N	%
Yhteensä	55 253	100	40 479	100	14 774	100
15–24	7 414	13,4	5 671	14,0	1 743	11,8
25–34	12 066	21,8	9 451	23,3	2 615	17,7
35–44	13 676	24,8	10 228	25,3	3 448	23,3
45–54	14 221	25,7	10 002	24,7	4 219	28,6
55–64	7 676	13,9	4 970	12,3	2 706	18,3
Muut	200	0,4	157	0,4	43	0,3

Miesten työtapaturomariski on suurin nuorimmassa ikäryhmässä (15-24 v.). Nuorille miehille sattui 4 391 vähintään neljän päivän työstä poissaoloon johtanutta työtapaikkatapaturomaa sataatuhatta palkansaajaa kohden vuonna 2006 (kuvio 4). Tämä merkitsi sitä, että tapaturmasuhteella laskettu riski oli 14 prosenttia suurempi kuin miespalkansaajilla keskimäärin. Riski alenee lähes tasaisesti iän myötä. Toisin kuin miehillä, naisten tapaturmariski on korkein vanhimmassa, 55–64-vuotiaiden ikäryhmässä. Ikäryhmien väliset erot ovat kuitenkin varsin pieniä. Tapaturmasuhteen kautta valottuva kuva sukupuolen mukaisesta työtapaturomatilanteesta onkin pysytellyt lähes ennallaan vuodesta toiseen.

Kuvin 4. Palkansaajien työtapaikkatapaturomat 100 000 palkansaajaa kohden sukupuolen ja iän mukaan 2006

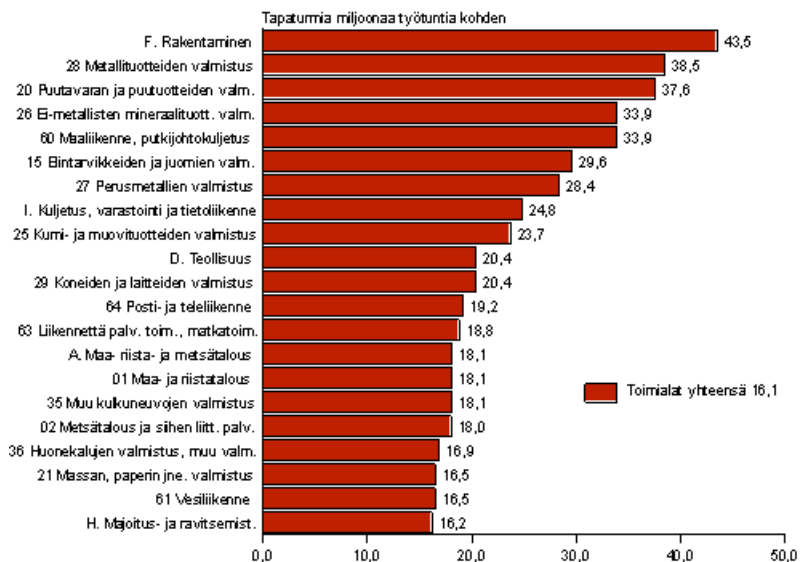


Talonrakennustyö edelleen vaarallisinta

Vuonna 2006 työtapaturomataajuudella mitattuna korkean työtapaturomariskin toimialoja olivat rakentaminen (43,5), maaliikenne ja metallituotteiden valmistus (38,5) ja puutavaran valmistus (37,6). Kuvin 6 on esitetty toimialat, joissa työtapaturomataajuus oli keskimääräistä (16,1) korkeampi. Taajuudet on laskettu vähintään 4 päivän työkyvyttömyyteen johtaneista työtapaikkatapaturomista ilman työkuolemia. Kuntasektorilla työskentelevät on luokiteltu omaan luokkaan, koska työtapaturomaineistossa heiltä puuttuu tieto toimialasta. Kunta-alan

palkansaajille sattui 10,2 työpaikkatapaturmaa miljoonaa tehtyä työtuntia kohden vuonna 2006, kun vuotta aiemmin heidän työtaturmataajuutensa oli 10,0.

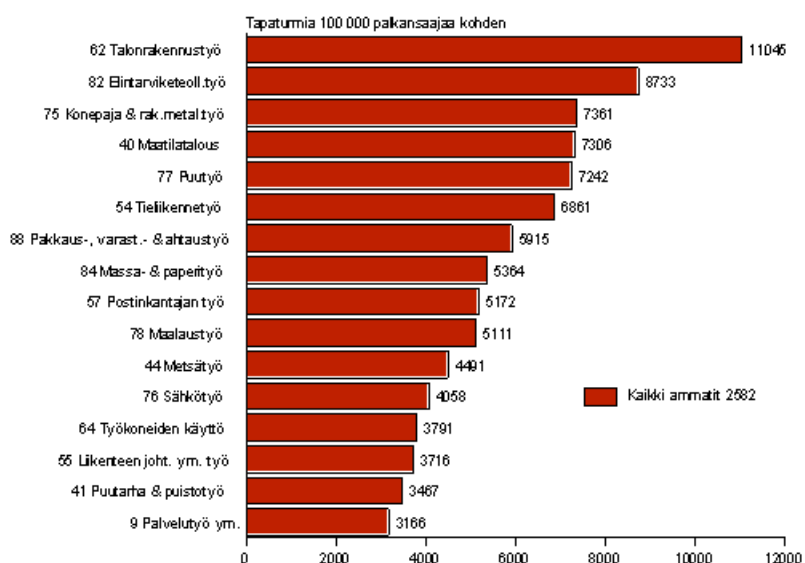
Kuvio 5. Palkansaajien työpaikkatapaturmat miljoonaa tehtyä työtuntia kohden toimialan mukaan 2006, tapaturmataajuus yli keskiarvon



Ammattitarkastelu osoittaa, että talonrakennustyön ammattiryhmässä työtaturmariski on edelleen korkein, noin nelinkertainen keskimääräiseen verrattuna. Vuonna 2006 talonrakennustyön ammattiryhmässä sattui 11 045 vähintään 4 päivän työkyvyttömyyteen johtanutta työpaikkatapaturmaa sataatuhatta palkansaajaa kohden. Vuotta aiemmin vastaava tapaturmasuhde oli 10 717.

Seuraavana tulevat elintarviketeollisuustyön (8 733), konepaja- ja rakennusmetallityön (7 361) ja maatilataloustyön (7 306) ammattiryhmät. Konepaja- ja rakennusmetallityön ammattiryhmässä tapaturmasuhteella mitattu tapaturmariski laski neljä prosenttia, kun elintarviketeollisuustyön ammattiryhmässä toimivilla riski kasvoi noin 13 prosenttia ja maatilataloustyön ammattiryhmässä toimivilla seitsemän prosenttia edellisvuodesta. Kuviossa 8 on esitetty ammattiryhmät, joissa työpaikkatapaturman riski on keskimääräistä korkeampi. Keskimäärin vähintään neljän päivän työkyvyttömyyteen johtaneita työpaikkatapaturmia sattui 2 582 sataatuhatta palkansaajaa kohden. Lukumääräisesti eniten tapaturmia sattui edellisvuosien tapaan eri teollisuuden ammattiryhmissä.

Kuvio 6. Palkansaajien työpaikkatapaturmat 100 000 palkansaajaa kohden ammatin mukaan 2006, tapaturmasuhde yli keskiarvon



Kuten tapaturmansuhteella, myös tapaturmataajuudella mitattu työtaturmariski pieneni vuosien 1998–2004 välisenä aikana, noin 12 prosenttia. Vuonna 1998 palkansaajille sattui 17,2 vähintään neljän päivän työstä poissaoloon johtanutta tapaturmaa työpaikalla miljoonaa työtuntia kohden, kun vuoteen 2004 tultaessa taajuus oli alentunut 15,2:een. Vuonna 2005 työtaturmataajuus kohosi 16,1:een ja pysyi samana vuonna 2006.

Tapaturmataajuus on työtaturmasuhdetta tarkempi riskimittari, sillä tapaturmien määrä suhteutetaan aikaan (tehtyihin työtunteihin), jona palkansaajat ovat olleet alttiina työtaturmalle. Työssäoloaika eli tapaturmalle alttiina olemisen aika voi tällöin eri henkilöillä vaihdella.

Aiemmin Tilastokeskuksen työtaturmatilastossa tapaturmasuhde laskettiin suhteuttamalla vähintään 3 päivän työkyvyttömyyteen johtaneet työpaikkatapaturmat tuhatta palkansaajaa kohden. Tunnuslukuja on yhdenmukaistettu kansallisesti sekä Eurostatin käytännön mukaisiksi. Tapaturmasuhde lasketaan suhteuttamalla vähintään 4 päivän työkyvyttömyyteen johtaneet työpaikkatapaturmat sataatuhatta referenssiväestöön kuuluvaa kohden. Tapaturmataajuus lasketaan suhteuttamalla vähintään 4 päivän työstä poissaolon aiheuttaneet työpaikkatapaturmat miljoonaa tehtyä työtuntia kohden. Palkansaajien lukumäärä- ja työtuntitiedot saadaan Tilastokeskuksen työvoimatutkimuksesta.

Palkansaajien työpaikkatapaturmien sattumisolosuhteita ja -tapaa kuvaavat ESAW -muuttajat

Vuonna 2003 Suomessa otettiin käyttöön uusittu työtaturmailmoituslomake, jolla kerättiin ensimmäisen kerran Euroopan työtaturmatilaston (ESAW) mukaisia työtaturman sattumisolosuhteita ja -tapaa kuvaavia tietoja. Vuoden 2006 Tilastokeskuksen työtaturmatilastossa näitä tietoja julkaistaan nyt neljättä kertaa. Verrattuna edellisvuoden tilastoon muuttujien jakaumat ovat samansuuntaisia ja vaikuttavat siten varsin luotettavilta. Eurostatin hanke on kunnianhimoinen ja kerättävä tieto paikoin seikkaperäistä, joten tässä esitetyistä tiedoista saadaan kattava kuva työtaturman sattumisen aikana vallinneista olosuhteista, syistä ja seurauksista.

Jäsenmaat ovat voineet käyttää harkintavaltaa tietojen keruun laajuudessa. Suomessa työtaturmatiedot kerätään keskeisistä ESAW -muuttujista, joista osassa niitä tiedonkeruussa on rajoitettu pääluokkatasolle. Tiedot esitetään työtaturman sattumisprosessin mukaisesti niin, että ensin kuvataan vallinneita olosuhteita, sitten tapahtumien kulkua ja viimeiseksi tapaturmasta aiheutuneita seurauksia. Osassa muuttujia luokkia on yhdistetty esitystavallisista seikoista johtuen. Tekstiosassa esitetään pääosin sukupuolen mukaisia jakaumia ja liitetaulukko-osassa muiden taustamuuttujien kuten iän, toimialan ja ammatin mukaisia jakaumia. Tämän lisäksi esitetään tietoja vain kansalliseen luokitukseen perustuen. Esimerkiksi työtaturman välitöntä aiheuttajaa kuvaavan muuttujan tiedot ovat tällaisia (ks. taulukko 10). ESAW -tilastoon perustuvia tietoja koskevissa taulukoissa ja kuvioissa on mainittu niiden olevan yhteiseurooppalaisen työtaturmatilastoluokituksen mukaisia.

Useimmat tapaturmista sattuivat henkilön liikkua

Aluksi esitetään tietoja työtaturmaa edeltävistä yleisistä olosuhteista. Ensimmäinen ESAW -muuttuja kuvaa missä työtehtävässä palkansaaja työskenteli työpaikkatapaturman sattuessa. Työtehtävä ei kuitenkaan tarkoita henkilön ammattia, koska henkilön työtehtävät voivat samassa ammatissa vaihdella eri hetkinä. Hieman yli kolmasosa (34,6 %) miesten työtaturmista sattui tuotantoon, jalostukseen, käsittelyyn tai varastointiin liittyvissä työtehtävissä. Naisten työtaturmista suhteellisesti eniten (43,8 %) sattui julkisiin tai yksityisiin palveluihin liittyvissä tehtävissä (taulukko 3).

Taulukko 3. Palkansaajien työpaikkatapaturmat sukupuolen ja työtehtävän mukaan 2006

Työtehtävä (ESAW)	Yhteensä		Miehet		Naiset	
	N	%	N	%	N	%
Yhteensä	55 253	100	40 479	100	14 774	100
10 Tuotanto, jalostus, käsittely, varastointi	16 812	30,4	14 011	34,6	2 801	19,0
20 Maarakentaminen, rakentaminen, purkaminen	5 535	10,0	5 435	13,4	100	0,7
30 Maa- ja metsätalous, puutarhanhoito, kalankasvatus, eläinten hoito	1 691	3,1	1 047	2,5	644	4,4
40 Julkiset ja yksityiset palvelut	8 360	15,1	1 899	4,7	6 461	43,8
50 Tukitoiminnot	11 392	20,6	9 380	23,2	2 012	13,6
60 Kuljettaminen, kulkeminen, urheilu, taiteet	9 303	16,8	7 000	17,3	2 303	15,5
99 Muut työpaikalla suoritettavat tehtävät	666	1,2	476	1,2	190	1,3
00 Tieto puuttuu	1 494	2,7	1 231	3,0	263	1,8

Työsuoritus kuvaa henkilön täsmällistä fyysistä toimintaa juuri ennen vahingoittumishetkeä, kun työtehtävä-muuttujalla kuvattiin edellä työn yleistä luonnetta tapaturman sattuessa. Työsuorituksella kuvattava fyysinen toiminta voi olla tarkoituksellista tai vapaaehtoista, mutta sen ei tarvitse välttämättä olla pitkäkestoista. Tulosten mukaan useampi kuin joka kolmas tapaturma sattui henkilön liikkussa. Naisten (43,5 %) työtapaturmista suurempi osa sattui liikkumisen yhteydessä kuin miehillä (32,4 %) (taulukko 4). Joka viides (19,9 %) tapaturma sattui henkilön siirtäessä taakkaa käsivoimin. Samoin lähes viidesosa (18,1 %) tapaturmista sattui erilaisten esineiden käsittelyn yhteydessä. Miehillä sattui suhteellisesti naisia enemmän työtapaturmia käsikäyttöisillä työkaluilla työskentelyn yhteydessä.

Taulukko 4. Palkansaajien työpaikkatapaturmat sukupuolen ja työsuorituksen mukaan 2006

Työsuoritus (ESAW)	Yhteensä		Miehet		Naiset	
	N	%	N	%	N	%
Yhteensä	55 253	100	40 479	100	14 774	100
10 Koneen käyttäminen	2 698	4,9	2 291	5,7	407	2,8
20 Käsikäyttöisillä työkaluilla työskenteleminen	6 938	12,6	5 991	14,8	947	6,4
30 Kulkuneuvon tai siirtolavan ohjaaminen tai sellaisessa matkustaminen	1 403	2,5	1 094	2,7	309	2,1
40 Esineiden käsitteleminen	10 023	18,1	7 498	18,5	2 525	17,1
50 Taakan siirtäminen käsivoimin	10 974	19,9	7 893	19,5	3 081	20,9
60 Henkilön liikkuminen	19 566	35,4	13 134	32,4	6 432	43,5
70 Paikallaan olo työpisteessä	1 347	2,4	858	2,1	489	3,3
99 Muut luettelemattomat työsuoritukset	1 165	2,1	792	2,0	373	2,5
00 Tieto puuttuu	1 139	2,1	928	2,3	211	1,4

Tapaturman syy useimmiten kaatuminen, liukastuminen tai putoaminen

Seuraavassa tarkastellaan itse työtapaturmaan johtaneiden tapahtumien kulkua. Naisilla noin kolmasosa (32,5 %) ja miehillä hieman alle 30 prosenttia (28,0 %) työtapaturmista oli seurausta kaatumisesta, hyppäämisestä, liukastumisesta tai putoamisesta (taulukko 5). Osuudet ovat lähes samat kuin vuotta aiemmin. Tämä käy ilmi ”poikkeama”-muuttujasta, jolla kuvataan työsuorituksen aikana sattunutta, työtapaturmaan johtanutta epätavallista tapahtumaa. Jos varsinaista tapaturmaa edeltää useampia poikkeavia tapahtumia, niistä kirjataan se, joka sattui viimeiseksi. Toiseksi yleisin tapaturmaan johtanut tapahtuma sekä miehillä (20,2 %) että naisilla (22,9 %) oli henkilön äkillinen fyysinen kuormittuminen.

Taulukko 5. Palkansaajien työpaikkatapaturmat sukupuolen ja tapaturmaan johtaneen poikkeaman mukaan 2006

Poikkeama (ESAW)	Yhteensä		Miehet		Naiset	
	N	%	N	%	N	%
Yhteensä	55 253	100	40 479	100	14 774	100
10 Sähköhäiriö, räjähdys, tulipalo	166	0,3	135	0,3	31	0,2
20 Aineen valuminen, purkautuminen, vuotaminen, höyrystyminen, pölyäminen	1 348	2,4	1 028	2,5	320	2,2
30 Aiheuttajan rikkoutuminen, putoaminen, liukuminen, törmäminen	5 831	10,6	4 452	11,0	1 379	9,3
40 Laitteen, työkalun, esineen, eläimen hallinnan menettäminen	7 403	13,4	6 002	14,8	1 401	9,5
50 Henkilön putoaminen, hyppääminen, kaatuminen, liukastuminen	16 142	29,2	11 334	28,0	4 808	32,5
60 Terävään esineeseen astuminen, takertuminen, itseensä kolhiminen, polvistuminen, istuutuminen	9 194	16,6	7 016	17,3	2 178	14,7
70 Henkilön äkillinen fyysinen kuormittuminen	11 551	20,9	8 169	20,2	3 382	22,9
80 Väkivalta, järkyttävä tilanne, poikkeava läsnäolo	1 173	2,1	497	1,2	676	4,6
99 Muut	1 829	3,3	1 350	3,3	479	3,2
00 Tieto puuttuu	616	1,1	496	1,2	120	0,8

Noin kolme kymmenestä (28,3 %) työtapaturman uhriksi joutuneesta vahingoittui iskeytymällä kiinteää pintaa tai liikkumatonta aiheuttajaa vasten (taulukko 6). Tähän viittaavat myös tapaturmaan johtanutta poikkeavaa tilannetta ilmaisevan muuttujan tiedot, jossa kaatuminen, putoaminen tai vastaava oli yleisin tapaturmaan johtanut tapahtuma. Näiden kahden muuttujan tiedot miehistä ja naisista vastaavat muutamaa poikkeusta lukuun ottamatta lähes identtisesti toisiaan. Noin joka neljäs (26,0 %) vahingoittui äkillisen fyysisen tai psyykkisen kuormittumisen seurauksena. Vahingoittumistapa ilmaisee tapaa, jolla vahingoittunut ruumiinosa joutui kosketuksiin vamman aiheuttajan kanssa. Useiden vahingoittumistapojen ollessa kyseessä kirjataan vakavimman vamman aiheuttanut.

Taulukko 6. Palkansaajien työpaikkatapaturmat sukupuolen ja vahingoittumistavan mukaan 2006

Vahingoittumistapa (ESAW)	Yhteensä		Miehet		Naiset	
	N	%	N	%	N	%
Yhteensä	55 253	100	40 479	100	14 774	100
10 Sähkö, lämpötila, vaaralliset aineet	1 574	20,8	1 094	2,7	480	3,2
20 Hapen saannin estyminen	14	0,0	12	0,0	2	0,0
30 Iskeytyminen kiinteää pintaa tai liikkumatonta aiheuttajaa vasten	15 612	28,3	10 855	26,8	4 757	32,2
40 Liikkuvan aiheuttajan osuma tai siihen törmäminen	5 397	9,8	4 223	10,4	1 174	7,9
50 Leikkaavan, terävän, karheen esineen aiheuttama vahingoittuminen	9 106	16,5	7 255	17,9	1 851	12,5
60 Puristuminen, ruhjoutuminen	5 923	10,7	4 636	11,5	1 287	8,7
70 Henkilön äkillinen fyysinen tai psyykinen kuormittuminen	14 374	26,0	10 345	25,6	4 029	27,3
80 Eläimen tai ihmisen purema, potku jne	1 016	1,8	397	1,0	619	4,2
99 Muut luettelemattomat vahingoittumistavat	1 891	3,4	1 394	3,4	497	3,4
00 Tieto puuttuu	346	0,6	268	0,7	78	0,5

Hieman yli 30 prosentissa palkansaajien työpaikkatapaturmia vahingoittumistapaan liittyvä vamman välitön aiheuttaja oli erilaiset telineet, tasot ja pinnat (taulukko 7). Valtaosa (74 %) näistä kuului luokkaan ”kulkuväylät, alustat, maa, ovet, seinät, ikkunat ja esteet”. Telineet, tasot ja pinnat olivat vamman aiheuttajina yleisimmät sekä miehillä (29,9 %) että naisilla (34,9 %). Erilaiset aineet, tarvikkeet ja varusteet vammauttivat työtapaturman uhriksi joutuneita noin neljäsosassa tapauksista. Suurin osa näistä tapaturman aiheuttajista oli erilaisia materiaaleja, esineitä, tuotteita, sirpaleita tai koneen osia.

Tieto vamman aiheuttajasta kuvaa fyysistä tekijää, jonka kanssa vammautunut ruumiinosa on joutunut kosketuksiin. Useiden aiheuttajien ollessa kyseessä tapaturmailmoituslomakkeen täyttäjää on pyydetty ilmoittamaan vakavimpaan vammaan johtaneen aiheuttajan.

Taulukko 7. Palkansaajien työpaikkatapaturmat sukupuolen ja vamman välittömän aiheuttajan mukaan 2006

Välitön aiheuttaja (TVL) ¹	Yhteensä		Miehet		Naiset	
	N	%	N	%	N	%
Yhteensä	55 253	100	40 479	100	14 774	100
1100-1399 Telineet, tasot ja pinnat	17 286	31,3	12 124	29,9	5 162	34,9
2100-2799 Työkalut, koneet ja laitteistot	9 501	17,1	7 951	19,7	1 550	10,4
2801-2899 Kuljetus-, siirto- ja säilytyslaitteet	2 984	5,4	2 166	5,3	818	5,5
3100, 3200 Kulkuvälineet	1 797	3,2	1 506	3,7	291	2,0
4100-4400 Aineet, tarvikkeet ja varusteet	15 280	27,6	11 888	29,4	3 392	23,0
5100 Ihmiset, eläimet, kasvit	2 859	5,2	912	2,3	1 947	13,2
5200 Irtojätteet	257	0,5	193	0,5	64	0,4
5300 Melu, paine, tulipalo, valokaari, valo, lumi, vesistöt	632	1,1	430	1,1	202	1,4
9999 Muu aiheuttaja	3 340	6,0	2 346	5,8	994	6,7
0000 Tieto puuttuu	1 317	2,4	963	2,4	354	2,4

1) Muuttujan luokitus on kansallinen (TVL = Tapaturmavakuutuslaitosten liitto).

Palkansaajien työtapaturma-aineistossa on käytössä kansallinen luokitus vamman aiheuttajaa kuvaavassa muuttujassa. Luokitus on aiempaa huomattavasti yksityiskohtaisempi. Tuloksia tarkasteltaessa on hyvä pitää mielessä kaksi seikkaa. Ensinnäkin työtapaturman sattuminen on yleensä monen eri tekijän summa eikä yksittäistä aiheuttajaa aina voida osoittaa yksiselitteisesti. Muuttujan tiedot osoittavat kuitenkin sen, millaisella välineellä tai työkalulla uhri työskenteli, tai millaisessa työympäristössä uhri oli tapaturman sattuessa. Toiseksi, puutteellinen opastus tai työntekijän kokemattomuus ovat usein merkittäviä osallisia tapaturman syntyyn. Näiden tekijöiden tilastointi on hankalaa ja usein mahdotonta.

Neljässä työtapaturmassa kymmenestä (42,4 %) vamma oli jäsenen sijoiltaan meno, nyrjähdys tai venähdys. Seuraavaksi yleisimpiä olivat haavat ja pinnalliset vammat (25,8 %) sekä erilaiset tärähdykset ja sisäiset vammat (17,0 %) (taulukko 8). Työtapaturmista aiheutui miehille useammin kuin naisille haavoja ja erilaisia pinnallisia vammoja, naisille taas jäsenen sijoiltaan menoja, nyrjähdyksiä ja venähdyksiä. Tämä on sopusuunnassa edellä esitettyjen tulosten kanssa, joista ilmeni, että miehet loukkaavat itsensä työtapaturmissa naisia useammin teräviin esineisiin ja naiset loukkaantuvat vastaavasti miehiä useammin kaatumisen tai liukastumisen seurauksena.

Taulukko 8. Palkansaajien työpaikkatapaturmat sukupuolen ja vamman laadun mukaan 2006

Vamman laatu (ESAW)	Yhteensä		Miehet		Naiset	
	N	%	N	%	N	%
Yhteensä	55 253	100	40 479	100	14 774	100
010 Haavat ja pinnalliset vammat	14 253	25,8	11 173	27,6	3 080	20,8
020 Luunmurtumat	5 541	10,0	4 104	10,1	1 437	9,7
030 Sijoiltaan menot, nyrjähdykset ja venähdykset	23 402	42,4	16 584	41,0	6 818	46,1
040 Amputoitumiset ja irti repeämiset	211	0,4	184	0,5	27	0,2
050 Tärähdykset ja sisäiset vammat	9 389	17,0	6 748	16,7	2 641	17,9
060 Palovammat, syöpymiset ja paleltumat	1 221	2,2	778	1,9	443	3,0
070 Myrkytykset ja tulehdukset	202	0,4	179	0,4	23	0,2
080 Hukkuminen ja tukehtuminen	0	0,0	0	0,0	0	0,0
090 Äänen, värähtelyn ja paineen vaikutukset	17	0,0	11	0,0	6	0,0
100 Ääriämpötilojen, valon ja säteilyn vaikutukset	20	0,0	16	0,0	4	0,0
110 Sokki	67	0,1	45	0,1	22	0,1
120 Useita vammoja	228	0,4	155	0,4	73	0,5
999 Määrittelemättömät	354	0,6	250	0,6	104	0,7
000 Tieto puuttuu	348	0,6	252	0,6	96	0,6

Useampi kuin neljä kymmenestä (43,4 %) kaikista työpaikkatapaturmista kohdistuu yläraajoihin (taulukko 9). Näistä noin kolme neljäsosaa kohdistuu kämmeneen tai sormiin. Vajaa 30 prosenttia tapaturmista vahingoittaa alaraajoja, joihin lasketaan kuuluviksi lonkat, reidet, polvet, sääret ja nilkat.

Taulukko 9. Palkansaajien työpaikkatapaturmat sukupuolen ja vahingoittuneen ruumiinosan mukaan 2006

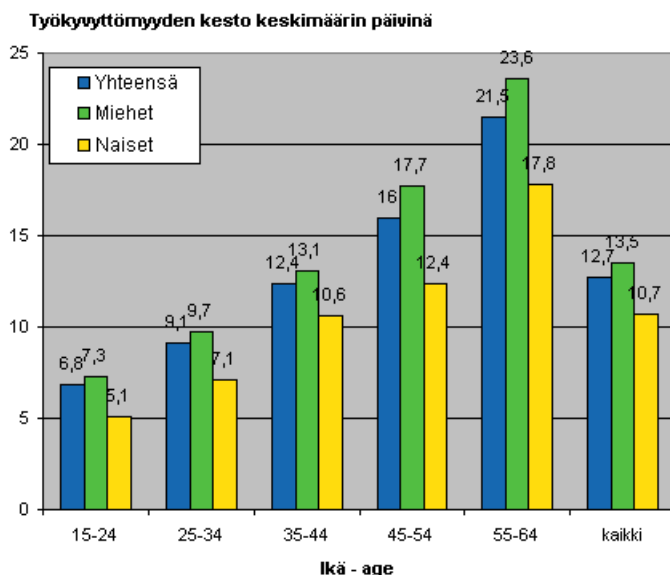
Vahingoittunut ruumiinosa (ESAW)	Yhteensä		Miehet		Naiset	
	N	%	N	%	N	%
Yhteensä	55 253	100	40 479	100	14 774	100
10 Pää	2 098	3,8	1 627	4,0	471	3,2
20 Niska	641	1,2	426	1,1	215	1,5
30 Selkä, selkäranka	8 478	15,3	6 082	15,0	2 396	16,2
40 Vartalo, sisäelimet	2 771	5,0	2 241	5,5	530	3,6
50 Yläraajat	23 984	43,4	17 747	43,8	6 237	42,2
60 Alaraajat	16 021	29,0	11 591	28,6	4 430	30,0
70 Koko keho tai useat ruumiinosat	1 078	2,0	651	1,6	427	2,9
99 Muut	95	0,2	62	0,2	33	0,2
00 Tieto puuttuu	87	0,2	52	0,1	35	0,2

Poissaolon kesto keskimäärin kolmetoista päivää

Työtaturmien vakavuutta voidaan arvioida tapaturmasta aiheutuneen työkyvyttömyyden keston perusteella. Poissaolon kesto kuvaavat luvut ennen vuotta 2002 eivät ole täysin vertailukelpoiset vuosien 2002-2006 lukujen kanssa, koska aiemmin aineistosta ei ole voitu erottaa tapaturmaeläkkeeseen johtaneita tapauksia. Tapaturmaeläkkeeseen johtaneet tapaukset ovat aina vakavia, mutta osassa tapauksia kirjautunut poissaolopäivien määrä on voinut olla vähäinen ennen eläkepäätöstä. Nyt eläketapaukset on rajattu työkyvyttömyyden kestoja koskevan tarkastelun ulkopuolelle. Työtaturmatilaston tietokantatauluihin aikasarjat on korjattu takautuvasti vuoteen 1996 asti.

Työpaikkatapaturmasta aiheutuneen poissaolon keskimääräinen pituus oli 13 päivää (12,7) vuonna 2006. Miesten työkyvyttömyyden keskimääräinen kesto oli 13,5 päivää ja naisten 10,7 päivää. Keskimääräinen tapaturmasta aiheutuneen poissaolon pituus kasvoi iän myötä sekä miehillä että naisilla (kuvio 7). Mukana laskuissa ovat myös alle neljän päivän työkyvyttömyyteen johtaneet työpaikkatapaturmat.

Kuvio 7. Palkansaajien työpaikkatapaturmien työkyvyttömyyden kesto keskimäärin sukupuolen ja iän mukaan 2006



Hieman alle kolmannes (29,8 %) kaikista vähintään neljän päivän työkyvyttömyyden aiheuttaneista tapaturmista johti 4–6 päivän työkyvyttömyyteen ja vakavia yli 30 päivän tapaturmia – mukaan lukien tapaturmaeläketapaukset – oli noin 17 prosenttia kaikista tapaturmista (taulukko 10).

Taulukko 10. Palkansaajien työpaikkatapaturmat sukupuolen ja työkyvyttömyysajan mukaan 2006

Työkyvyttömyysaika	Yhteensä		Miehet		Naiset	
	N	%	N	%	N	%
Yhteensä	55 253	100	40 479	100	14 774	100
4–6 päivää	16 453	29,8	11 887	29,4	4 566	30,9
7–14 päivää	20 319	36,8	14 869	36,7	5 450	36,9
15–30 päivää	9 325	16,9	6 891	17,0	2 434	16,5
31–90 päivää	6 523	11,8	4 828	11,9	1 695	11,5
91–182 päivää	1 437	2,6	1 078	2,7	359	2,4
183–365 päivää	1 062	1,9	806	2,0	256	1,7
Tapaturmaeläke	134	0,2	120	0,3	14	0,1

Työmatkatapaturman riski pysyi ennallaan

Vuonna 2006 palkansaajille sattui työmatkalla yhteensä 18 397 sellaista tapaturmaa, joista vakuutusyhtiöt maksoivat korvauksia. Näistä 9332 johti vähintään 4 päivän työkyvyttömyyteen. Tilastoissa työmatkatapaturmat erotetaan työpaikkatapaturmista ja työnteon yhteydessä sattuneista liikennetapaturmista. Työmatkatapaturmalla tarkoitetaan asunnon ja työpaikan välisellä matkalla sattunutta tapaturmaa. Käytännössä jonkin verran työmatkatapaturmia kirjataan vahinkoilmoitusten puutteellisten tietojen johdosta työpaikkatapaturmiksi ja päinvastoin.

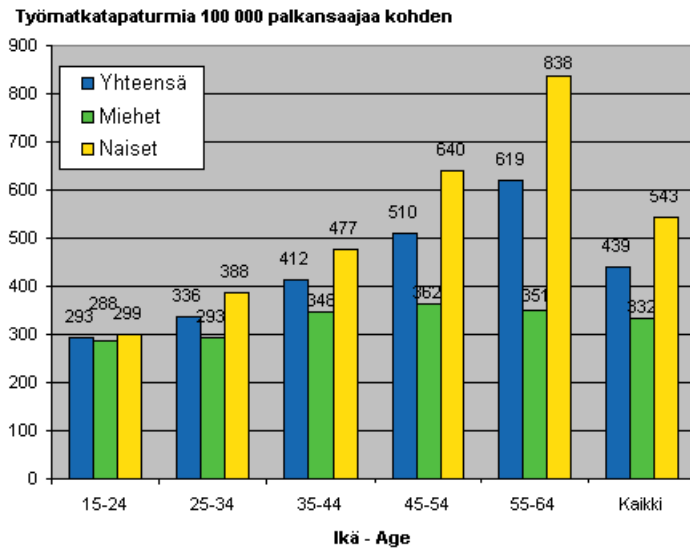
Työmatkatapaturmien määrä lisääntyi hieman vuodesta 2005, sillä tuolloin sattui noin 17 948 työmatkatapaturmaa, joista 9 194 johti vähintään neljän päivän työkyvyttömyyteen. Työmatkatapaturmissa kuolleiden määrä sitä vastoin lähes puoliintui edellisvuodesta. Vuonna 2006 työmatkalla menehtyneitä oli 16, kun vuonna 2005 heitä oli 31. Työmatkatapaturmien lukumäärän kehittymistä pidemmällä aikavälillä on tarkasteltu tarkemmin liitetaulukossa 44.

Työmatkatapaturmat poikkeavat työpaikkatapaturmista siinä, että niitä sattuu naisille enemmän kuin miehille: melkein kahdessa kolmasosassa (64 %) kaikista työmatkatapaturmista uhrina oli nainen. Vuosina 2002-2004 osuus oli lähes sama, noin 63 prosenttia. Sen sijaan kuolemaan johtaneita työmatkatapaturmia sattui vuonna 2006 miehille (10) lähes kaksi kertaa enemmän kuin naisille (6).

Työmatkatapaturmien tapaturmasuhde pysyi ennallaan. Sekä vuonna 2005 että 2006 työmatkalla sattui 439 tapaturmaa sataatuhatta palkansaajaa kohden. Naisille sattui 543 (553 vuonna 2005) ja miehille 332 (321 vuonna 2005) työmatkatapaturmaa sataatuhatta palkansaajaa kohden vuonna 2006.

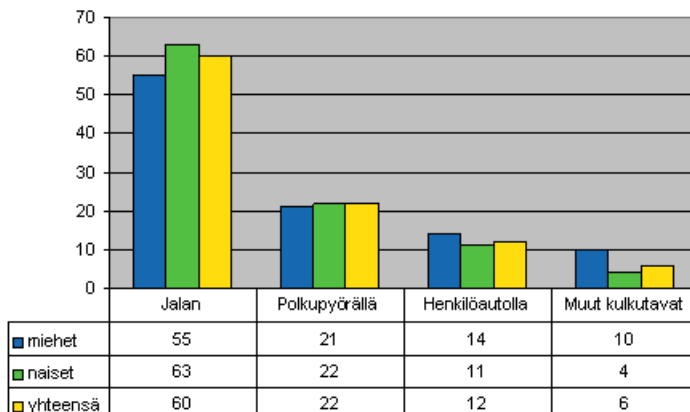
Miesten ja naisten välinen ero säilyy myös tarkasteltaessa tapaturmasuhteita eri ikäryhmissä (kuvio 8). Työmatkatapaturman riski kasvaa sekä miehillä että naisilla iän mukaan, mutta naisten riski on silti miehiä korkeampi kaikissa ikäryhmissä. 55–64-vuotiaiden naisten riski loukkaantua työmatkalla on 2,5-kertainen verrattuna nuorimpaan ikäryhmään. Miesten ja naisten välinen suhteellinen ero on myös suurimmillaan vanhimmassa ikäryhmässä.

Kuvio 8. Palkansaajien työmatkatapaturmat 100 000 palkansaajaa kohden sukupuolen ja iän mukaan 2006



Suurin osa työmatkatapaturmista sattuu liikuttaessa jalan tai polkupyörällä: kuusi kymmenestä (60 %) työmatkalla loukkaantuneesta oli liikkeellä jalkaisin ja lähes joka neljäs (22 %) ajoi polkupyörällä vahingoittumishetkellä. Miesten ja naisten välisten työmatkatapaturmien erot liikkumistavan mukaan eivät ole suuria: naiset loukkaantuvat hieman miehiä enemmän jalan liikkuessa, kun taas miehet loukkaantuvat henkilöauto-onnettomuuksissa naisia useammin (kuvio 9). Tilastossa ei ole mahdollista ottaa huomioon naisten ja miesten välisiä eroja esimerkiksi polkupyörän tai auton käytön yleisyydessä työmatkalla.

Kuvio 9. Palkansaajien työmatkatapaturmat liikkumistavan ja sukupuolen mukaan 2006



Liikkumistavat huomioon ottaen on luonnollista, että yleisin tapaturmatyyppi on kaatuminen, liukastuminen tai kompastuminen. Kolme neljästä (75 %) vuonna 2006 työmatkalla sattuneesta tapaturmasta oli seurausta kaatumisesta tai liukastumisesta. Toiseksi yleisin tapaturmatyyppi on 'yhteentörmäys auton kanssa'. Noin 11 prosenttia kaikista työmatkatapaturmista aiheutui yhteentörmäyksestä auton kanssa (taulukko 11).

Taulukko 11. Palkansaajien työmatkatapaturmat sukupuolen ja tapaturmatyyppin mukaan 2006

Tapaturmatyyppi	Yhteensä		Miehet		Naiset	
	N	%	N	%	N	%
Yhteensä	9 332	100	3 487	100	5 845	100
Kaatuminen, liukastuminen ja kompastuminen	7 023	75,3	2 526	72,4	4 497	76,9
Esineiden päälle astuminen	40	0,4	19	0,5	21	0,4
Ajoneuvon ulosajo tai kaatuminen	608	6,5	297	8,5	311	5,3
Yhteentörmäys auton kanssa	1 043	11,2	415	11,9	628	10,7
Yhteentörmäys polkupyörän, mopon tms. kanssa	161	1,7	51	1,5	110	1,9
Yhteentörmäys kiskoilla kulkevan ajoneuvon kanssa	7	0,1	3	0,1	4	0,1
Väkivalta	18	0,2	10	0,3	8	0,1
Muut	432	4,6	166	4,8	266	4,6

Työmatkatapaturmista aiheutuneista vammoista suurin osa on lieviä, usein juuri kaatumisesta aiheutuneita vammoja. Yli neljässä tapauksessa kymmenestä uhrin vammat ovat olleet erilaisia jäsenten sijoiltaan menoja, nyrjähdysiksi ja venähdyksiä (taulukko 12). Vammat kohdistuvat useimmiten raajoihin (taulukko 13).

Taulukko 12. Palkansaajien työmatkatapaturmat tapaturmahetken vamman laadun mukaan 2006

Vamman laatu (ESAW)	Yhteensä		Miehet		Naiset	
	N	%	N	%	N	%
Yhteensä	9 332	100	3 487	100	5 845	100
010 Haavat ja pinnalliset vammat	812	8,7	319	9,1	493	8,4
020 Luunmurtumat	1 929	20,7	713	20,4	1 216	20,8
030 Sijoiltaan menot, nyrjähdys ja venähdykset	4 235	45,4	1 619	46,4	2 616	45,0
040 Amputoitumiset ja irti repeämiset	2	0,0	2	0,1	—	—
050 Tärähdykset ja sisäiset vammat	2 047	21,9	711	20,4	1 336	22,9
060 Palovammat, syöpymiset ja paleltumat	19	0,2	13	0,4	6	0,1
070 Myrkytykset ja tulehdukset	1	0,0	1	0,0	—	—
090 Äänen, värähtelyn ja paineen vaikutukset	—	—	—	—	—	—
110 Sokki	9	0,1	3	0,1	6	0,1
120 Useita vammoja	146	1,6	62	1,8	84	1,4
999 Määrittelemättömät	37	0,4	12	0,3	25	0,4
000 Tieto puuttuu	95	1,0	32	0,9	63	1,1

Taulukko 13. Palkansaajien työmatkatapaturmat sukupuolen ja vahingoittuneen ruumiinosan mukaan 2006

Vahingoittunut ruumiinosa (ESAW)	Yhteensä		Miehet		Naiset	
	N	%	N	%	N	%
Yhteensä	9 332	100	3 487	100	5 845	100
10 Pää	353	3,8	119	3,4	234	4,0
20 Niska	528	5,7	185	5,3	343	5,9
30 Selkä, selkäranka	846	9,1	358	10,3	488	8,3
40 Vartalo, sisäelimet	680	7,3	341	9,8	339	5,8
50 Yläraajat	2 805	30,1	1 040	29,8	1 765	30,2
60 Alaraajat	3 272	35,1	1 173	33,6	2 099	35,9
70 Koko keho tai useat ruumiinosat	778	8,3	251	7,2	527	9,0
99 Muut	22	0,2	8	0,2	14	0,2
00 Tieto puuttuu	48	0,5	12	0,3	36	0,6

Yrittäjien työtapaturmat

Seuraavassa tarkastellaan erikseen maatalousyrittäjille ja muille yrittäjille sattuneita työtapaturmia. Työtapaturmatilastossa yrittäjille (pl. maatalousyrittäjät) sattuneet työtapaturmat erotettiin ensimmäisen kerran palkansaajille sattuneista työtapaturmista vuonna 1995. Sitä ennen yrittäjien tapaturmat sisältyivät erittelemättöminä palkansaajien työtapaturmiin. Yrittäjien työtapaturmia koskevia lukuja tarkasteltaessa on syytä ottaa huomioon se, että yrittäjien tapaturmavakuutus on vapaaehtoinen ja kaikilla yrittäjillä ei ole tapaturmavakuutusta. Näin ollen yrittäjien työtapaturmien jakautuminen eri taustamuuttujien (ikä, ammatti, toimiala) mukaan kuvaa myös sitä, missä ammateissa ja millä aloilla yrittäjien vakuutuksia on tavallista enemmän.

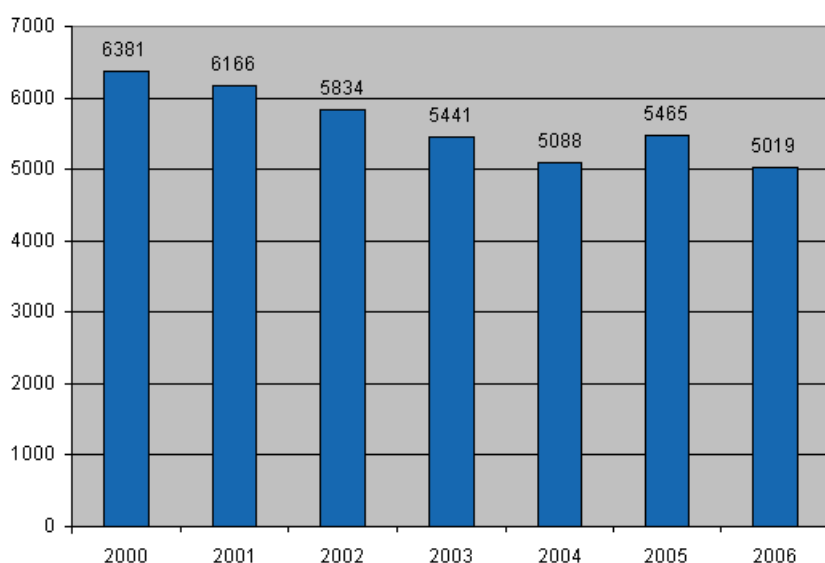
Suomessa valtaosa maatalousyrittäjistä asuu tilallaan, ja sen vuoksi työpaikkatapaturmien ja työmatkatapaturmien erottaminen toisistaan ei ole mahdollista. Tässä julkaisussa kaikkia maatalousyrittäjille työssä sattuneita tapaturmia kutsutaan työtapaturmiksi. Maatalousyrittäjien työtapaturmatiedot perustuvat Maatalousyrittäjien eläkelaitoksesta (Mela) saatuihin tietoihin.

Päätoimisen ja työikäisen maatalousyrittäjän lisäksi vakuutettuna voi olla eläkeläinen, alle 18-vuotias yrittäjäperheenjäsen tai osa-aikaisesti maa-, metsä-, riista-, poro- tai kalataloutta harjoittava henkilö. Maatalousyrittäjien määrä on viime vuosina laskenut tasaisesti. Vuoden 2006 lopussa Maatalousyrittäjien eläkelaitoksessa oli vakuutettuna 87 626 maatalousyrittäjää, mikä on noin 3 000 henkilöä vähemmän kuin vuotta aikaisemmin ja 54 000 henkilöä vähemmän kuin vuonna 1995.

Maatalousyrittäjien työtapaturmat vähentyneet

Maatalousyrittäjien lukumäärässä tapahtuneet muutokset näkyvät myös työtapaturmien määrässä. Vuoden 2006 aikana sattuneista tapaturmista Mela maksoi maatalousyrittäjille korvauksia yhteensä 5 966 tapauksesta. Vähennystä edellisestä vuodesta on noin 700 tapauksen verran. Vähintään neljän päivän työkyvyttömyyteen johtaneita työtapaturmia sattui yhteensä 5 019, kun edellisvuonna 5 465 työtapaturmaa johti vähintään neljän päivän poissaoloon työstä. Maatalousyrittäjien työtapaturmien lukumäärä on alentunut koko viimeksi kuluneiden kuuden vuoden ajan, pois lukien vuoden 2005 (kuvio 10).

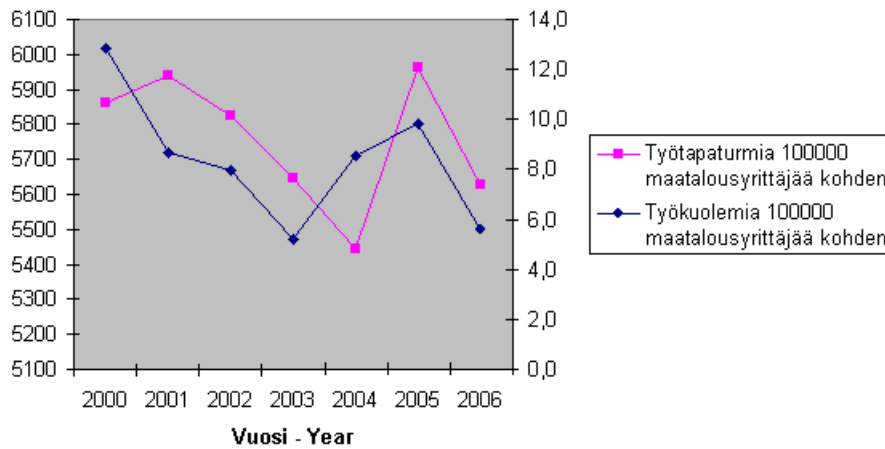
Kuvio 10. Maatalousyrittäjien vähintään 4 päivän poissaoloon johtaneet työtapaturmat (pl. työkuolemat) vuosina 2000–2006



Maatalousyrittäjien työkuoleman riski aleni

Kaikista vuonna 2006 korvatuista työtapaturmista 5 tapausta johti työntekijän kuolemaan, kun edellisellä vuonna 9 maatalousyrittäjää menehtyi työtapaturman seurauksena. Kaikki tapaturmaisesti työssään kuolleet olivat miehiä. Kaikista vuosien 2000-2006 maatalousyrittäjien työkuolemista ainoastaan yksi on sattunut naiselle. Tämä tapahtui vuonna 2005. Kuviossa 11 on tarkasteltu sekä maatalousyrittäjien tapaturmasuhteita sekä työkuolemien että vähintään 4 päivän työkyvyttömyyteen johtaneiden tapaturmien osalta sataatuhatta maanviljelijää kohden ajanjaksolla 2000-2006. Kuvio osoittaa, että työkuoleman riski vaihtelee voimakkaasti eri vuosina. Vuonna 2006 kuoli 5,6 maatalousyrittäjää 100 000 vakuutettua kohden, kun vuonna 2005 vastaava suhdeluku oli 9,8. Vuosi 2000 on lähimenneisyyden synkin, jolloin työtapaturmissa menetti henkensä 12,9 maatalousyrittäjää 100 000 vakuutettua kohden.

Kuvio 11. Maatalousyrittäjien työtapaturmasuhteet vuosina 2000–2006



Taulukossa 14 on verrattu maatalousyrittäjien kuolemaan johtaneiden työtapaturmien tapaturmasuhdetta palkansaajien riskialteimpiin toimialoihin vuosina 2005 ja 2006. Koska työkuolemissa menehtyneiden enemmistö on tavallisesti miehiä, on heidän tapaturmasuhdelukunsa esitetty erikseen. Luvuista käy ilmi, että työ oli vaarallisinta kuljetus, varastointi ja tietoliikenne toimialalla, jossa 11,5 miestä menetti henkensä 100 000 vakuutettua palkansaajaa kohden vuonna 2006. Vuotta aiemmin työkuoleman riski oli suurin maatalousyrittäjinä työskentelevillä miehillä. Palkansaajien toiseksi vaarallisin toimiala oli rakentaminen. Vuonna 2006 7,9 miestä menetti henkensä 100 000 vakuutettua palkansaajaa kohden rakentamisen toimialalla. Vuonna 2005 vastaava luku oli 10,5.

Taulukko 14. Maatalousyrittäjien työkuolemat verrattuna palkansaajien työkuolemiin riskialteilla toimialoilla 100 000 maanviljelijää tai palkansaajaa kohden vuosina 2005–2006

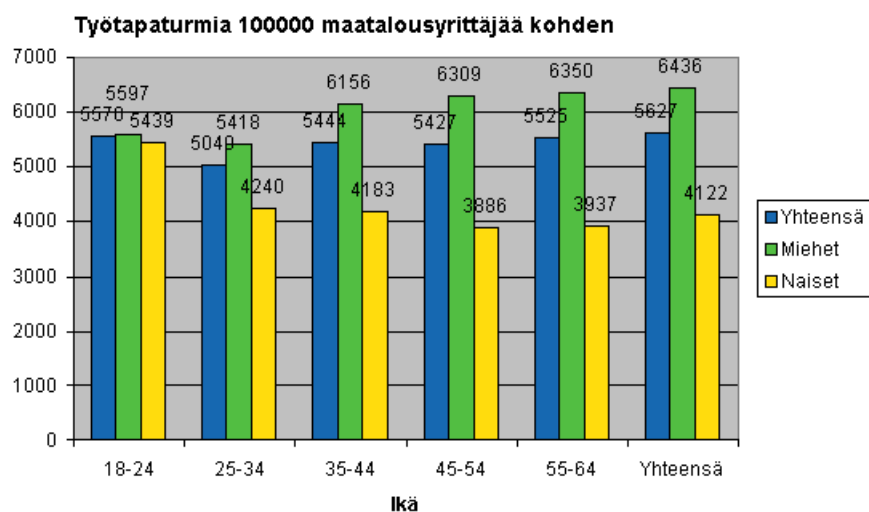
	Vuosi 2005		Vuosi 2006	
	Kaikki	Miehet	Kaikki	Miehet
Maatalousyrittäjät	9,8	13,5	5,6	8,6
Palkansaajat	2,4	4,4	2,2	4,1
Teollisuus	1,5	2,1	1,7	2,3
Rakentaminen	9,8	10,5	7,3	7,9
Kuljetus, varastointi ja tietoliikenne	10,0	11,3	8,1	11,5

Lievien, alle neljän päivän työkyvyttömyyden aiheuttaneiden työtapaturmien osuus on pysynyt viime vuosien aikana suunnilleen samalla tasolla ollen noin 10 prosenttia kaikista korvatuista tapaturmista. Useampi kuin joka neljäs työtapaturmista (29 %) oli puolestaan niin sanottuja vakavia vahinkoja eli ne aiheuttivat yli kuukauden mittaisen työkyvyttömyyden (liitetaulukko 5). Seuraavassa tarkastellaan tarkemmin niitä työtapaturmia, joista seurasi vähintään neljän päivän työstä poissaolo.

Maatalousyrittäjien työtapaturmariski uuteen laskuun

Maatalousyrittäjien tapaturmariski aleni 2000–luvun alkuvuodet (kuvio 11). Vuonna 2006 maatalousyrittäjille sattui 5627 työtapaturmaa sataatuhatta vakuutettua maatalousyrittäjää kohden, mikä oli selvästi vähemmän kuin vuonna 2005 (5962). Vuoden 2005 'tapaturmapiikki' voi osittain johtua vuoden 2005 alussa käyttöön otetusta sairaanhoidon täyskustannusvastuujärjestelmästä. Maatalousyrittäjien tapaturmariski on kuitenkin edelleen selvästi suurempi kuin palkansaajilla ja on selvästi korkeampi miehillä kuin naisilla: miehille sattui 6 436 ja naisille 4 122 työtapaturmaa sataatuhattatuhatta vakuutettua maatalousyrittäjää kohden (kuvio 12). Sukupuolten välinen ero selittyy osin sillä, että miehet tekevät perinteisesti maataloudessa sellaisia töitä, joissa sattuu paljon tapaturmia. Näitä ovat esimerkiksi rakennustyöt sekä koneiden ja laitteiden käyttöön ja huoltoon liittyvät tehtävät.

Kuvio 12. Maatalousyrittäjien työtapaturmat 100 000 vakuutettua kohden sukupuolen ja iän mukaan vuonna 2006



Maatalousyrittäjien tapaturmista lähes kaksi kolmasosaa (64 %) sattuu yli 45-vuotiaille. Työtapaturman uhriksi joutuneiden miesten ja naisten ikäjakauma on samantyyppinen. Vuonna 2006 suhteellisesti eniten työtapaturmia sattui alle 25-vuotiaille (5 439). Tapaturmariskin vuosittainen vaihtelu voi heillä olla melko suurta, sillä nuorimpaan ikäluokkaan kuuluvia vakuutettuja maatalousyrittäjiä ei ole kovin paljoa.

Karjanhoitotyössä sattuu eniten tapaturmia

Erilaisissa karjanhoitotehtävissä sattuneiden työtapaturmien osuus oli samansuuruinen kuin vuotta aiemmin. Erityisesti naiset joutuvat työtapaturman uhriksi karjaa hoitaessaan, sillä useampi kuin kolme neljästä (77 %) naisille sattuneesta työtapaturmasta sattui karjanhoitotyössä. Miehillä vastaava osuus oli hieman yli kolmasosa (36 %) (taulukko 15). Toiseksi eniten tapaturmia sattui maatilatalouden muissa töissä, joita ovat muun muassa erilaisten koneiden ja laitteiden asennus ja huoltotyöt. Alle joka viides työtapaturma (16 %) sattui maanviljelyyn liittyvissä tehtävissä. Käytettävissä olevan tilastoaineiston perusteella ei voida kuitenkaan tehdä suoranaisia johtopäätöksiä eri työalueilla tehtävän työn vaarallisuudesta, koska tällöin tulisi tietää eri työtehtäviin käytetyn työajan määrä. Työvaihetta kuvaavan muuttujan luokitus on kansallinen. Melan perinteisesti käyttämä luokitus on tarkempi kuin työtehtävää kuvaavan ESAW -muuttujan.

Taulukko 15. Maatalousyrittäjien työtapaturmat työvaiheen ja sukupuolen mukaan 2006

	Yhteensä		Miehet		Naiset	
	N	%	N	%	N	%
Yhteensä	5 019	100	3 734	100	1 285	100
Maanviljelytyöt	778	15,5	672	18,0	106	8,2
Karjanhoitotyöt	2 337	46,6	1 352	36,2	985	76,7
Metsätyöt	413	8,2	386	10,3	27	2,1
Rakennustyöt	252	5,0	228	6,1	24	1,9
Maatilatalouden muut työt	1 111	22,1	971	26,0	140	10,9
Muut työt	128	2,6	125	3,3	3	0,3

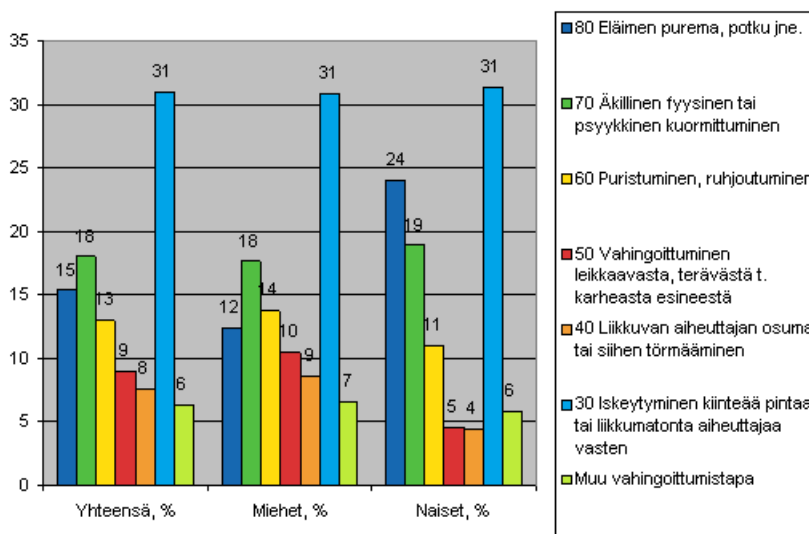
Noin joka kolmannessa (34 %) tapauksessa maatalousyrittäjän tapaturmaan johtanut poikkeava tapahtuma oli henkilön putoaminen, hyppääminen, kaatuminen tai liukastuminen. Väkivalta, järkyttävä tilanne tai poikkeava läsnäolo (esim. suojauksen ohitus) johti tapaturmaan joka neljännessä (25 %) tapauksessa.

Maatalousyrittäjät loukkaantuvat useimmiten iskeytymällä kiinteää pintaa vasten

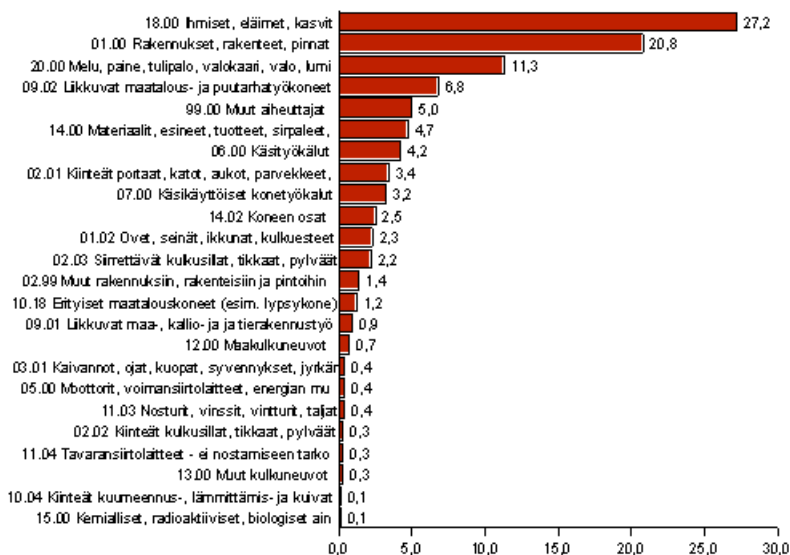
Maatalousyrittäjien yleisin vahingoittumistapa oli iskeytyminen kiinteää pintaa tai liikkumatonta aiheuttajaa vasten. Noin kolmessa kymmenestä (31 %) tapauksessa henkilö vahingoittui iskemällä itsensä lattiaan, maahan

tai muuhun vastaavaan (kuvio 13). Naismaatalousyrittäjät joutuivat miehiä useammin eläimen töytäisemäksi tai potkaisemaksi, sillä noin joka neljäs (24 %) sattuneesta vahingosta oli eläimen aiheuttama. Joka kymmenes (12 %) työtaturmassa loukkaantunut mies vahingoittui eläimen puremasta, potkusta tai vastaavasta. Yli joka neljännessä (27 %) maatalousyrittäjälle sattuneessa työtaturmassa välittömänä vamma aiheuttajana oli eläin, ihminen tai vamma oli aiheutunut kasveista (kuvio 14). Todennäköisesti valtaosassa näissä maatalousyrittäjien työtaturmissa aiheuttajana on ollut nimenomaan eläin. Erilaiset rakennukset, rakenteet ja pinnat olivat aiheuttajina joka viidennessä (21 %) työtaturmassa. Melu, paine, tulipalo, valokaari, valo, lumi tai vesistöt olivat aiheuttajia 11 prosentissa työtaturmista. Maatalousyrittäjiin eläkelaitos kerää aiheuttajaa koskevat tiedot käyttäen ESAW -luokitusta.

Kuvio 13. Maatalousyrittäjien työtaturmat vahingoittumistavan (ESAW) ja sukupuolen mukaan 2006

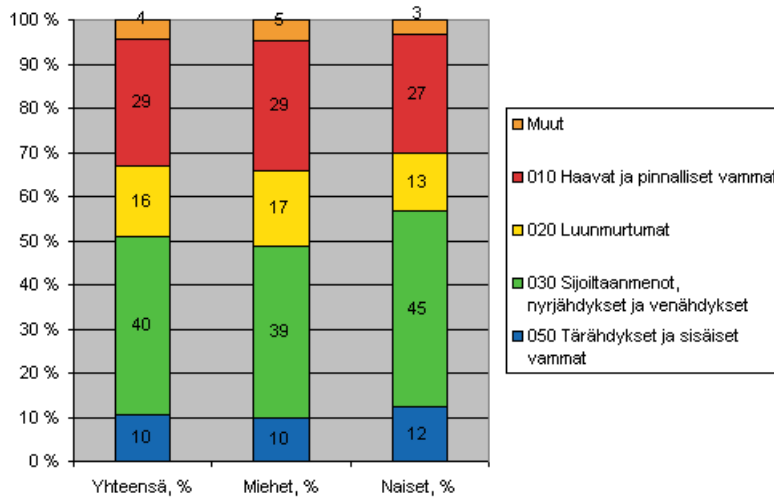


Kuvio 14. Maatalousyrittäjien työtaturmat vamma välittömän aiheuttajan mukaan 2006



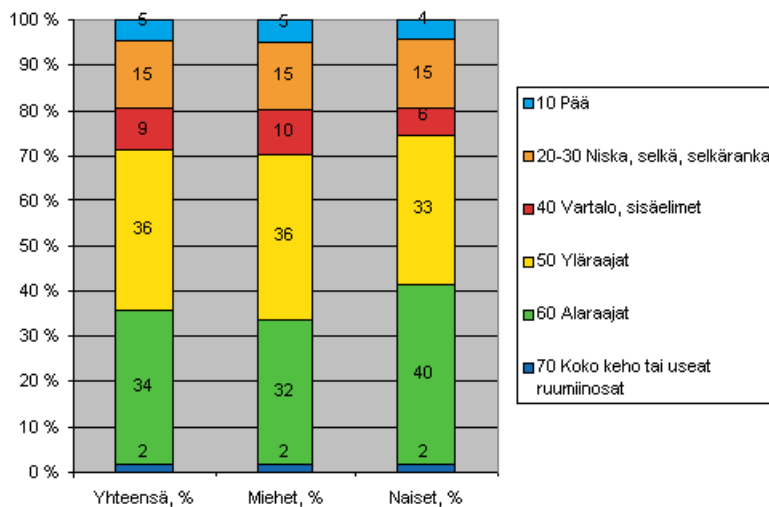
Vuonna 2006 työtaturmissa loukkaantuneiden maatalousyrittäjien vammoista 40 prosenttia oli erilaisia sijoiltaan menoja, nyrjähdys- ja venähdyksiä. Haavat ja pinnalliset vammat (29 %) muodostavat toisen suuren vammaryhmän. Luunmurtumia oli noin joka kuudes kaikista työtaturmien uhriksi joutuneiden maatalousyrittäjien vammoista (16 %). Miesten ja naisten vammojen jakaumissa ei ollut merkittäviä eroja: miesten vammat olivat naisia useammin haavoja ja pintavammoja kun naisten vammat vastaavasti erilaisia tärähdyksiä ja sisäisiä vammoja (kuvio 15).

Kuvio 15. Maatalousyrittäjien työtapaturmat vamman laadun ja sukupuolen mukaan 2006



Tasan 70 prosenttia maatalousyrittäjien kaikista työtapaturmista kohdistui raajoihin (kuvio 16). Naisilla tapaturmat vaurioittivat useimmin jalkoja, miehillä yläraajoja. Useimmiten alaraajoista vaurioitui polven seutu ja yläraajoista kämmen tai sormet.

Kuvio 16. Maatalousyrittäjien työtapaturmat vahingoittuneen ruumiinosan ja sukupuolen mukaan 2006



Yrittäjät loukkaantuvat useimmiten teollisissa ammateissa ja talonrakennustöissä

Yrittäjille vuonna 2006 sattuneista työtapaturmista vakuutuslaitokset maksoivat korvausta kaikkiaan 5 422 työtapaturmasta. Määrään sisältyvät myös ne tapaturmat, joista maksettiin vain sairaskulujen korvausta. Näiden lyhyiden, alle neljän päivän työkyvyttömyyden aiheuttaneiden työtapaturmien osuus oli noin 40 prosenttia kaikista yrittäjien tapaturmista. Vuotta aiemmin korvausta maksettiin 5 241 tapaturmasta. Tiedot koskevat muita yrittäjiä kuin maatalousyrittäjiä.

Yrittäjille sattui vuonna 2006 yhteensä 3 190 vähintään neljän päivän työkyvyttömyyden aiheuttanutta työtapaturmaa. Tämä on 48 tapausta enemmän kuin edellisellä vuonna. Työtapaturmien sukupuolittainen jakauma on yrittäjillä samansuuntainen kuin palkansaajilla: valtaosa (87 %) yrittäjien työtapaturmista sattui miehille. Työtapaturman uhrien ikäjakaumasta ilmenee, että noin kaksi kolmasosaa (64 %) yrittäjien työtapaturmista sattui 35–54 -vuotiaille (taulukko 16).

Taulukko 16. Yrittäjien työpaikkatapaturmat sukupuolen ja iän mukaan 2006

Ikä	Yhteensä		Miehet		Naiset	
	N	%	N	%	N	%
Yhteensä	3 190	100	2 787	100	403	100
15–24	35	1,1	31	1,1	4	1,0
25–34	398	12,5	345	12,4	53	13,2
35–44	967	30,3	865	31,0	102	25,3
45–54	1 062	33,3	922	33,1	140	34,7
55–64	675	21,2	580	20,8	95	23,6
Muut	53	1,7	44	1,6	9	2,2

Yrittäjille, kuten palkansaajillekin, työtapaturmia sattui eniten teollisissa ammateissa ja talonrakennustöissä. Myös toimialoittain tarkasteltuna yrittäjien riskialat ovat pääosin samat kuin palkansaajien. Vaarallisimpia toimialoja ovat rakentaminen sekä kuljetus-, varastointi ja tietoliikennealat. Yrittäjille sattuneiden tapaturmista aiheutumista ja seurauksia kuvaavia muuttujia tarkastellaan tarkemmin liitetaulukoissa 6–10.

Liitetaulukot

Liitetaulukko 1. Palkansaajien kuolemaan johtaneet työpaikkatapaturmat 1975 - 2006

Vuosi	Kuolemaan johtaneet tapaturmat			
	Yhteensä	Työpaikalla	Työliikenteessä*	100 000 palkansaajaa kohden
1975	133	103	30	7,2
1976	168	149	19	9,2
1977	117	93	24	6,4
1978	128	103	25	7,1
1979	130	100	30	7,0
1980	113	82	31	5,8
1981	102	75	27	5,2
1982	78	63	15	3,9
1983	95	62	33	4,7
1984	58	43	15	2,9
1985	79	60	19	3,8
1986	94	73	21	4,6
1987	81	62	19	3,9
1988	74	49	25	3,7
1989	81	48	33	3,9
1990	74	53	21	3,5
1991	83	55	28	4,2
1992	64	51	13	3,5
1993	56	42	14	3,2
1994	55	40	15	3,2
1995	46	41	5	2,6
1996	48	46	2	2,7
1997	57	53	4	3,1
1998	61	60	1	3,2
1999	42	40	2	2,1
2000	47	47	..	2,3
2001	43	42	1	2,1
2002	37	35	2	1,8
2003	43	38	5	2,1
2004	44	42	2	2,1
2005	51	41	10	2,4
2006	47	42	5	2,2

Liitetaulukko 2. Palkansaajien kuolemaan johtaneet työpaikkatapaturmat toimialoittain 2006

Toimiala (TOL-95)	Sukuoli		
	Yhteensä	Miehet	Naiset
Kaikki toimialat (TOL-95) - Total	47	43	4
A. Maa- riista- ja metsätalous (01-02)	1	1	-
Maa- ja riistatalous (01)	1	1	-
Metsätalous ja siihen liitt. palv. (02)	-	-	-
B. Kalatalous	1	1	-
C. Mineraalien kaivu	-	-	-
Metallimalmien louhinta (13)	-	-	-
D. Teollisuus	7	7	-
Elintarvikkeiden ja juomien valm. (15)	-	-	-
Tupakkatuotteiden valmistus (16)	-	-	-
Tekstiilien valmistus (17)	-	-	-
Vaatteiden valm. turkisten muokk. (18)	-	-	-
Parkitseminen, laukkujen jne. valm. (19)	1	1	-
Puutavaran ja puutuotteiden valm. (20)	2	2	-
Massan, paperin jne. valmistus (21)	-	-	-
Kustantaminen, painaminen jne. (22)	-	-	-
Koksin, öljytuotteiden jne. valm. (23)	-	-	-
Kemikaalien, kem. tuott. jne. valm. (24)	-	-	-
Kumi- ja muovituotteiden valmistus (25)	-	-	-
Ei-metallisten mineraalituott. valm (26)	1	1	-
Perusmetallien valmistus (27)	-	-	-
Metallituotteiden valmistus (28)	2	2	-
Koneiden ja laitteiden valmistus (29)	1	1	-
Konttori- ja tietokoneiden valm. (30)	-	-	-
Muu sähkökoneiden, -laitteiden valm (31)	-	-	-
Radio-, TV-välineiden jne. valm. (32)	-	-	-
Lääkintäkojeiden, kellojen jne valm (33)	-	-	-
Autojen ja perävaunujen valmistus (34)	-	-	-
Muu kulkuneuvojen valmistus (35)	-	-	-
Huonekalujen valmistus, muu valm. (36)	-	-	-
Kierrätys (37)	-	-	-
E. Sähkö- kaasu- ja vesihuolto	1	1	-
F. Rakentaminen	9	9	-
G. Tukku- ja vähittäiskauppa	1	1	-
H. Majoitus- ja ravitsemistoiminta	-	-	-
I. Kuljetus, varastointi ja tietoliikenne	13	13	-
Maaliikenne, putkijohtokuljetus (60)	11	11	-
Vesiliikenne (61)	1	1	-
Ilmaliikenne (62)	-	-	-
Liikennettä palv. toim., matkatoim. (63)	1	1	-
Posti- ja teleliikenne (64)	-	-	-
J. Rahoitustoiminta	-	-	-
K. Kiinteistö ym. palvelut ja liike-elämän palvelut	4	4	-
L. Julkinen hallinto, maanpuolustus jne.	3	2	1
M. Koulutus	2	2	-
N. Terveystieteiden ja sosiaalipalvelut	1	-	1
O. Muut yhteiskunnalliset ja henkilökohtaiset palvelut	1	-	1
P. Työnantajakotitaloudet	1	1	-
Q. Kansainväliset järjestöt ja ulkom. edustustot	-	-	-
X. Toimiala tuntematon	-	-	-
Kuntasektori	2	1	1

Liitetaulukko 3. Palkansaajien työpaikkatapaturmat 1976-2006

Vuosi	Sukupuoli		
	Yhteensä	Miehet	Naiset
1976	125409	100953	24456
1977	109375	88142	21233
1978	102520	81874	20646
1979	112561	89746	22815
1980	118633	95484	23149
1981	115125	92324	22801
1982	110230	88087	22143
1983	108321	85725	22596
1984	107824	85184	22640
1985	105549	82786	22763
1986	102405	79715	22690
1987	104586	81185	23401
1988	105371	81773	23598
1989	105986	82120	23866
1990	102664	79326	23338
1991	85834	65098	20736
1992	69225	52082	17143
1993	59476	44615	14861
1994	60965	46122	14843
1995	57510	43908	13602
1996	53044	40468	12576
1997	56273	43085	13188
1998	58381	45010	13371
1999	58365	44637	13728
2000	58056	44253	13803
2001	58276	44120	14156
2002	57767	43171	14596
2003	56268	41830	14438
2004	56042	41441	14601
2005	54352	40001	14351
2006	55253	40479	14774

Liitetaulukko 4. Palkansaajien työmatkatapaturmat 1986-2006

Vuosi	Tapaturmalaji	
	Työmatkatapaturmat	Kuolemaan johtaneet työmatkatapaturmat
1986	13100	63
1987	11200	31
1988	12800	38
1989	13900	49
1990	13100	52
1991	..	38
1992	11440	29
1993	9583	21
1994	9287	17
1995	9752	20
1996	7375	24
1997	9174	24
1998	10232	24
1999	9497	34
2000	9063	35
2001	9752	41
2002	10037	28
2003	9990	23
2004	9315	21
2005	9194	31
2006	9332	16

Liitetaulukko 5. Maatalousyrittäjien työtaturmat työkyvyttömyysajan mukaan 2006

Työkyvyttömyysaika	Määrä	
	N	%
Kaikki yhteensä	5019	100,0
4-6 päivää	611	12,2
7-14 päivää	1777	35,4
15-30 päivää	1177	23,5
31-90 päivää	966	19,2
91-182 päivää	277	5,5
183-365 päivää	112	2,2
Tapaturmaeläke	99	2,0

Liitetaulukko 6. Yrittäjien työpaikkaturmat sukupuolen ja ammatin mukaan 2006

Ammatti	Sukupuoli					
	Yhteensä		Miehet		Naiset	
	Määrä		Määrä		Määrä	
	N	%	N	%	N	%
Kaikki ammatit	3190	100,0	2787	100,0	403	100,0
Tekninen, tieteellinen, lainopillinen, hum. ja taiteell. työ (0)	119	3,7	99	3,6	20	5,0
Terveystyö, sosiaalialan työt (1)	111	3,5	40	1,4	71	17,6
Hallinto- ja toimistotyö (2)	120	3,8	93	3,3	27	6,7
Kaupallinen työ (3)	241	7,6	171	6,1	70	17,4
Maa- ja metsätaloustyö, kalastus (4)	151	4,7	137	4,9	14	3,5
Kuljetus- ja liikennetyö (5)	475	14,9	447	16,0	28	6,9
Rakennustyö (6,63,781,789)	762	23,9	760	27,3	2	0,5
Teollinen työ (7,8)	763	23,9	751	26,9	12	3,0
Palvelutyö ym. (9)	48	1,5	39	1,4	9	2,2
Tuntematon	400	12,5	250	9,0	150	37,2

Liitetaulukko 7. Yrittäjien työpaikkaturmat sukupuolen ja toimialan mukaan 2006

Toimiala (TOL-95)	Sukupuoli					
	Yhteensä		Miehet		Naiset	
	Määrä		Määrä		Määrä	
	N	%	N	%	N	%
Kaikki toimialat	3190	100	2787	100	403	100
A. Maa-, riista- ja metsätalous	115	4	107	4	8	2
B. Kalatalous	3	0	3	0	-	-
C. Mineraalien kaivu	8	0	8	0	-	-
D. Teollisuus	314	10	288	10	26	7
E. Sähkö-, kaasun- ja vesihuolto	1	0	1	0	-	-
F. Rakentaminen	1097	34	1088	39	9	2
G. Tukku- ja vähittäiskauppa	377	12	316	11	61	15
H. Majoitus- ja ravitsemistoiminta	118	4	64	2	54	13
I. Kuljetus, varastointi ja tietoliikenne	487	15	454	16	33	8
J. Rahoitustoiminta	7	0	6	0	1	0
K. Kiinteistö ym. palvelut ja liike-elämän palvelut	284	9	218	8	66	16
L. Julkinen hallinto, maanpuolustus jne.	53	2	29	1	24	6
M. Koulutus	11	0	6	0	5	1
N. Terveystyö- ja sosiaalipalvelut	101	3	36	1	65	16
O. Muut yhteiskunnalliset ja henkilökohtaiset palvelut	117	4	74	3	43	11
P. Työnantajakotitaloudet	82	3	75	3	7	2
Kuntasektori	15	1	14	1	1	0

Liitetaulukko 8. Yrittäjien työpaikatapaturmat työsuorituksen mukaan 2006

Työsuoritus (ESAW)	Määrä	
	N	%
Yhteensä - Total	3190	100,0
10 Koneen käyttö	132	4,1
20 Käsikäyttöisillä työkaluilla työskentely	331	10,4
30 Kulkuneuvon tai siirtolavan ohjaaminen tai niissä matkustaminen	95	3,0
40 Esineiden käsittelyminen	480	15,0
50 Taakan siirtäminen käsivoimin	630	19,7
60 Henkilön liikkuminen	1328	41,6
70 Paikallaan olo työpisteessä	59	1,8
99 Muu	64	2,0
00 Tieto puuttuu	71	2,2

Liitetaulukko 9. Yrittäjien työpaikatapaturmat vahingoittuneen ruumiinosan mukaan 2006

Vahingoittunut ruumiinosa (ESAW)	Määrä	
	N	%
Yhteensä	3190	100
10 Pää	135	4
20 Niska	46	1
30 Selkä, selkäranka	489	15
40 Vartalo, sisäelimet	218	7
50 Yläraajat	1240	39
60 Alaraajat	951	30
70 Koko keho tai useat ruumiinosat	98	3
99 Muut	2	0
00 Tieto puuttuu	11	0

Liitetaulukko 10. Yrittäjien työpaikatapaturmat sukupuolen ja työkyvyttömyysajan mukaan 2006

Työkyvyttömyysaika	Määrä	
	N	%
Yhteensä - Total	3190	100
46 päivää	500	16
714 päivää	1102	35
1530 päivää	708	22
3190 päivää	621	20
91182 päivää	148	5
183365 päivää	98	3
Tapaturmaeläke	13	0

Laatuseloste: Työtapaturmatilastot

1. Tilastotietojen relevanssi

1.1 Tilaston tietosisältö ja käyttötarkoitus

Työtapaturmatilasto sisältää tilastotietoja palkansaajille, maatalousyrittäjille ja muille yrittäjille vuosittain sattuneista työpaikka- ja työmatkatapaturmista.

Työtapaturmatilaston tiedot on tuotettu yhdistämällä työtapaturmavakuuttamisen yhteydessä muodostuvia rekisteriaineistoja ja Tilastokeskuksen aineistoja. Palkansaajien ja yrittäjien työtapaturmatiedot on saatu Tapaturmavakuutuslaitosten Liitosta (TVL). Maatalousyrittäjien työtapaturmatiedot perustuvat Maatalousyrittäjien eläkelaitoksen (Mela) keräämiin tietoihin. Tilaston laatimisessa on hyödynnetty myös Tilastokeskuksen työvoimatutkimuksen (TYTI) ja työssäkäyntitilaston tietoja.

Tilastossa työtapaturmiksi on määritelty sellaiset työssä sattuneet vahingot, joista vakuutuslaitos on maksanut korvausta. Tilastossa tarkastellaan pääosin viimeisimpänä referenssivuonna sattuneita työtapaturmia, mutta tämän lisäksi eri aikasarjojen avulla kuvataan myös työtapaturmatilanteessa 1990 – ja 2000 luvuilla tapahtuneita muutoksia.

1.2 Työtapaturmatilastossa käytettyjen käsitteiden määritelmiä

Työtapaturma

Työtapaturma määritellään tapaturmavakuutuslain 4 §:ssä. Työtapaturmalla tarkoitetaan tapaturmaa, joka aiheuttaen vamman tai sairauden on kohdannut työntekijää työssä tai työstä johtuvissa olosuhteissa. Lain mukaan työtapaturmat jakautuvat tapaturman sattumispaikan mukaan seuraavasti:

- **työpaikkatapaturma** on sattunut työssä tai työhön liittyvissä oloissa. Tällöin työtapaturmiksi määritellään myös työtä tehdessä sattuneet liikennetapaturmat.
- **työmatkatapaturma** on puolestaan sattunut varsinaisen työajan ulkopuolella matkalla asunnolta työpaikalle tai työpaikalta asunnolle.

Tilastossa tapaturmat luokitellaan niiden vakavuuden mukaan seuraavasti: kuolemaan johtaneet työtapaturmat, vähintään neljän päivän ja alle neljän päivän (ns. pikkutapaukset) työkyvyttömyyden aiheuttaneet tapaturmat. Tilastossa tarkastellaan pääsääntöisesti vain vähintään neljän päivän työkyvyttömyyden aiheuttaneita työtapaturmia.

Tapaturmasuhde ja tapaturmataajuus

Eri toimialoilla tai ammatti- ym. ryhmissä vallitsevien tapaturmariskien vaihtelua voidaan mitata suhteuttamalla sattuneiden työtapaturmien lukumäärä kullakin toimialalla työskentelevien työntekijöiden tai tehtyjen työtuntien lukumäärään. Kun tapaturmat suhteutetaan työntekijöiden ja työtuntien määriin, voidaan saatuja suhdelukuja pitää tietyn ammatin tai toimialan "riskilukuina". Käytännössä tapaturma-alttius vaihtelee myös saman toimialan sisällä esimerkiksi työtehtävien mukaan.

- **tapaturmasuhde** tarkoittaa sattuneiden tapaturmien ja työntekijöiden määrän suhdetta. Vähintään neljän päivän tapaturmissa suhdeluku on laskettu 100 000 työntekijää kohden ja kuolemaan johtaneissa tapaturmissa 100 000 työntekijää kohden.

- **tapaturmataajuus** tarkoittaa sattuneiden tapaturmien ja tehtyjen työtuntien suhdetta. Suhde lasketaan miljoonaa työtuntia kohden. Taajuutta käytetään lähinnä eri toimialojen välisessä vertailussa.

Tiedot eri toimialojen ja ammattien työntekijämääristä ja tehdyistä työtunneista saadaan Tilastokeskuksen työvoimatutkimuksesta.

Ammatti

Ammatilla tarkoitetaan sitä toimintaa tai työtä, jota vahingoittunut teki pääasiallisesti elatukseksi tapaturman sattumishetkellä. Ammatteja luokiteltaessa periaatteena on ollut yhdistää samanlaatuinen toiminta siten, että koulutus, ammattiasema, virka-asema tai toimiala eivät vaikuta ammatin luokitteluun. Ammatit on luokiteltu

vakuutuslaitoksissa. Vakuutuslaitosten käyttämä luokitus poikkeaa hieman Tilastokeskuksen luokituksesta, mutta tässä julkaisussa luokitus on yhdenmukaistettu Tilastokeskuksen luokituksen kanssa (Tilastokeskus: Ammattiluokitus 1987).

Jos tapaturman uhrilla on ollut useita töitä, ammatiksi on luokiteltu aikaisempien tietojen perusteella vaarallisin työ.

Ammattiluokitus on rakenteeltaan 3-numeroinen, mutta suurimmassa osassa julkaisun taulukoista on tietosuoja- ja tietojen luotettavuussyistä käytetty 1- tai 2-numerotason luokitusta. Käyttämällä hienojakoista luokitusta pystytään paikantamaan sellaisia ammattiryhmiä, joissa riski joutua työtapaturman uhriksi on poikkeuksellisen korkea. Hienojakoisen luokituksen käytöllä on myös varjopuolensa: laskettuihin tapaturmasuhdelukuihin liittyy pienten ammattiryhmien kohdalla epävarmuutta, joka johtuu pienestä havaintomäärästä työvoimatutkimuksen otoksessa. Tapaturmasuhteet on laskettu vain niissä ammattiluokissa, joissa on sattunut vähintään viisi tapaturmatapausta, ja joissa on työvoimatutkimuksen otoksen mukaan vähintään 10 000 työntekijää. Tätä pienemmälle ryhmälle tapaturmasuhdetta ei ole katsottu voitavan luotettavasti laskea.

Toimiala

Julkaisussa käytetty luokitus perustuu Tilastokeskuksen toimialaluokitukseen vuodelta 1995 (Toimialaluokitus 1995, käsikirjoja 4, Tilastokeskus). Toimialaluokitus on taloudellista toimintaa harjoittavien yritysten ja vastaavien yksiköiden sekä toimipaikkojen ryhmittelyjärjestelmä. Vahingoittuneen toimiala luokitellaan sen tuotannon kohteen tai toiminnan lajin mukaan, mitä hänen toimipaikassaan pääasiallisesti tehtiin.

Vahingoittuneen toimiala on luokiteltu vakuutuslaitoksissa. Toimialan luokittelussa saattaa olla epävarmuutta, joka johtuu lähinnä hankaluudesta luokitella monitoimiyrityksiä, joilla on vain yksi vakuutus. Tällaisissa monitoimiyrityksissä sattuneet tapaturmat tulevat luokitelluiksi samaan luokkaan toiminnan luonteesta riippumatta.

Jotkin kunnat ottavat työntekijöilleen vain yhden vakuutuksen, vaikka niiden palveluksessa on useille eri toimialoille sijoittuvia työntekijöitä. Tästä syystä näiden kuntien palveluksessa olevien palkansaajien työtapaturmat tulevat tilastoiduksi yleisen kuntasektori -toimialaluokan alle.

Tilastossa toimialaluokitusta on käytetty joko 1- tai 2-numerotasolla. Tarkimpaan luokitukseen on pyritty niillä toimialoilla, joissa tapaturmia tiedetään sattuneen keskimääräistä enemmän.

ESAW —muuttajat

Työpiste

Muuttujalla kuvataan sitä, työskentelikö tapaturmaan joutunut henkilö oman työnantajan hallinnoimassa työpisteessä vai muun kuin oman työnantajan omistamassa tai johtamassa työpisteessä.

Työtehtävä

Työtehtävä kuvaa tapaturmaan joutuneen henkilön tekemää työvaihetta vahingoittumishetkellä. Työtehtävä ei kuitenkaan tarkoita ammattia.

Työsuoritus

Työsuoritus kuvaa tapaturmaan joutuneen henkilön täsmällistä toimintaa ennen vahingoittumista. Muuttujan tiedoilla tarkennetaan työtehtävästä saatavaa kuvaa tapaturmaa edeltävistä tapahtumista.

Poikkeama

Poikkeamalla tarkoitetaan viimeisintä tapaturmaan johtanutta poikkeavaa tapahtumaa ennen vahingoittumista.

Vahingoittumistapa

Vahingoittumistavalla kuvataan tapaa, jolla vahingoittunut ruumiinosa joutui kosketuksiin vamman aiheuttajan kanssa.

Vahingoittumistapaan liittyvä välitön aiheuttaja

Vahingoittumistapaan liittyvällä välittömällä aiheuttajalla tarkoitetaan tietoa siitä aineellisesta tekijästä, jonka kanssa vahingoittunut ruumiinosa joutui tapaturman sattua tekemisiin.

Vahingoittunut ruumiinosa

Vahingoittuneella ruumiinosalla tarkoitetaan sitä ruumiinosaa, jota tapaturma on ensisijaisesti vahingoittanut.

Vamman laji

Vamman lajilla kuvataan työtapaturman aiheuttaneen ruumiinvamman luonnetta. Vamman laatua kuvaava tieto perustuu joko lääketieteelliseen diagnoosiin tai tapaturmailmoituksen kuvaukseen.

2. Tilastotutkimuksen menetelmäkuvaus

2.1 Tilaston perusjoukko

Suomen virallisen tilaston sarjaan kuuluvan työtapaturmatilaston aineisto on saatu useista eri lähteistä. Tapaturmavakuutuslaitosten liitto (TVL) toimittaa Tilastokeskukselle palkansaaajien ja yrittäjien työtapaturmia koskevat tiedot, kun taas maatalousyrittäjiä koskevat tiedot saadaan Maatalousyrittäjien eläkelaitoksesta (Mela). Lisäksi tilaston laadinnassa hyödynnetään Tilastokeskuksen työssäkäyntitilaston sekä työvoimatutkimuksen tietoja.

Tapaturmavakuutuslaitosten liiton aineisto

Palkansaaajien ja yrittäjien (pl. maatalousyrittäjät) tapaturmatiedot perustuvat Tapaturmavakuutuslaitosten liitolta (TVL) saatuun aineistoon, jossa havaintoyksikkönä on yksittäinen tapaturmatapaus. Aineistossa ovat mukana kaikki ajanjaksolla 1.1.–31.12. sattuneet tapaturmat, joista vakuutusyhtiöt ovat maksaneet korvauksia. Aineisto sisältää demografisia tietoja vahingoittuneesta (ikä, sukupuoli) sekä monipuolisesti tietoja tapaturmaolosuhteista, aiheuttajasta ja seurauksista. Tietosisältö on entisestään monipuolistunut, kun vuonna 2003 alettiin Eurostatin työtapaturmatilastouudistuksen (ESAW) myötä kerätä yhteiseurooppalaisen muuttujaluettelon mukaisia tietoja.

Palkansaaajien ja yrittäjien (pl. maatalousyrittäjät) työtapaturmia koskevat tiedot on alunperin koottu vahinkoilmoituslomakkeista, joilla työnantajat ovat ilmoittaneet vakuutusyhtiöön työntekijöille sattuneista tapaturmista. Samalla lomakkeella ilmoitetaan vakuutusyhtiölle myös ammattitaudeista, mutta Suomessa ammattitaudit ja työtapaturmat tilastoidaan erikseen. Työterveyslaitos laatii vuosittain Suomen Virallisen tilaston (SVT) sarjaan kuuluvaa ammattitautitilastoa.

Tiedot täydentyvät tapaturman korvauskäsittelyn kuluessa, mutta tilastoa tehdessä ei kuitenkaan voida odottaa aivan lopullisia tietoja. Tilaston tiedot (lähinnä työkyvyttömyysaika) saatetaan ajan tasalle lähes 1,5 vuotta tapaturmaa seuraavan vuoden päättymisestä. Se tarkoittaa sitä, että esimerkiksi vuoden 2004 tilaston aineiston tietoja on täydennetty aina vuoden 2006 alkupuolelle saakka. Suhteellisen pitkä aika on tarpeen aineiston riittävän luotettavuuden varmistamiseksi.

Maatalousyrittäjien eläkelaitoksen aineisto

Maatalousyrittäjien työtapaturmatiedot perustuvat Maatalousyrittäjien eläkelaitoksen Tilastokeskukseen toimittamaan yksilötasoiseen kokonaisuaineistoon, joka sisältää tietoja kaikista niistä työtapaturmista, joista Mela on maksanut korvauksia.

Maatalousyrittäjien tapaturmavakuutusta koskevat perussäädökset ovat maatalousyrittäjien tapaturmavakuutuslaissa. Pakollisen vakuutuksen piiriin kuuluvat Suomessa asuvat 18–64 -vuotiaat maatalousyrittäjät. Maatalousyrittäjällä tarkoitetaan henkilöä, joka omaan tai yhteiseen lukuun tai perheyrytyksen jäsenenä tai yrittäjän avopuolisona harjoittaa maatilataloutta vähintään viiden hehtaarin viljelmällä. Maatalousyrittäjäksi luetaan myös kalastaja, joka harjoittaa ammattimaista kalastusta työsuhteessa olematta tai perheenjäsenenä. Maatalousyrittäjäksi luetaan myös poronhoitaja, joka tekee poronhoitotyötä omaan, perheenjäsenensä tai pariskunnan lukuun tai henkilö, joka tekee työtä poronhoitajan perheenjäsenenä.

Tilastossa käytetty tapaturman määritelmä vastaa muiden yrittäjien ja palkansaaajien tapaturman määritelmää. Ne maatalousyrittäjät, jotka tekevät maatalousyrittäjätyötä säännöllisesti, mutta jotka jäävät esimerkiksi ikänsä tai työpanoksen pienuuden vuoksi pakollisen vakuutuksen ulkopuolelle, voivat ottaa vapaaehtoisen tapaturmavakuutuksen. Aineiston sisältö vastaa suurelta osin TVL:n keräämää aineistoa. Osassa muuttujia Melan luokitus on hienojakoisempi kuin TVL:n aineistossa.

Tilastokeskuksen aineistot

Tilaston laadinnassa on käytetty myös Tilastokeskuksen työssäkäyntitilastoa, josta on henkilötunnuksen avulla poimittu tietoja tapaturman uhrien koulutustasosta. Työssäkäyntitilasto tehdään vuosittain Tilastokeskuksessa ja sen keskeisin tehtävä on tuottaa alueittaista tietoa väestön taloudellisesta toiminnasta. Työntekijöiden lukumääriä ja työpanosta (tehdyt työtunnit) koskevat tiedot ovat Tilastokeskuksen työvoimatutkimuksesta. Tutkimuksen perusteella saadaan kuva koko 15–64 -vuotiaan väestön työhön osallistumisesta. Tilaston laadinnassa käytetään työvoimatutkimuksen vuosikeskiarvotietoja.

3. Tietojen oikeellisuus ja tarkkuus

3.1 Aineiston luotettavuus

Työtapaturmavakuutus on hoi-dettu Suomessa yksityisten vakuutusyhtiöiden kautta. Tapaturmavakuutuslaitosten liitto (TVL) on lakisääteisen tapaturma-vakuutuksen keskuselin, jonka päätehtävä on koordinoita lakisääteisen tapaturmavakuutuksen toimeenpanoa. Suomessa lakisääteistä tapaturmavakuutusta harjoittavan vakuutusyhtiön on oltava TVL:n jäsen.

Työnantajan on otettava teettämäänsä työtä varten tapaturmavakuutuslain (608/48) mukainen pakollinen tapaturmavakuutus sen myöntämiseen erikseen toimiluvan saaneesta vakuutuslaitoksesta. Työnantajan vakuuttamisvelvollisuus alkaa kuitenkin vasta, kun työnantajan kalenterivuonna teettämien työpäivien luku ylittää 12. Vakuuttamisvelvollisuus ei koske valtion virkamiehiä eikä valtioon työsuhteessa olevia henkilöitä. Valtion on kuitenkin maksettava heille työtapaturman ja ammattitaudin johdosta tapaturmavakuutuslain mukainen korvaus valtion varoista.

Palkansaajien tapaturmien osalta tilaston kattavuus on hyvä, koska käytännössä kaikki työntekijät ovat tapaturmakorvauksen piirissä. Tapaturmien ilmoittamista ei laiminlyödä, koska ilmoittamisesta on työnantajalle taloudellista hyötyä. Kattavuuteen vaikuttaa myös se, onko työnantaja ottanut pakollisen vai täysin korvaavan vakuutuksen; täysin korvaavassa vakuutuksessa ei ole lainkaan työnantajan itsensä maksamaan omavastuuosuutta. Kunta-alan palkansaajien tapaturmatiedot ovat peräisin TVL:sta. Sen sijaan valtion työntekijöiden tapaturmatiedot ovat alunperin Valtiokonttorista, mutta Tilastokeskus saa myös ne TVL:n kautta.

Yrittäjille vakuuttaminen on vapaaehtoista lukuun ottamatta maa-talouslyrittäjiä, joiden on otettava pakollinen työtapaturmavakuutus Maatalousyrittäjien Eläkelaitoksesta (Mela) mikäli tilakoko ylittää 5 hehtaaria. Myös kalastajien ja poronhoitajien on otettava vakuutus Melasta. Tämän johdosta kaikki edellä mainittujen yrittäjien työtapaturmat tulevat kattavasti tilastoiduksi. Melalla on maan kattava asiamiesverkosto, joka välittää tiedot tapaturmista Melaan. Sen sijaan muut yrittäjät voivat ottaa vapaaehtoisen vakuutuksen. Arviolta noin 41-42 prosentilla muista kuin maatalousyrittäjistä on vapaaehtoinen työtapaturmavakuutus.

Vuosi 2006 oli neljäs, jolloin tapaturmatiedot kerättiin ESAW -muuttujien mukaisesti. Edellisvuosiin verrattuna jakaumat vaikuttavat yhdenmukaisilta ja kohtuullisen järkevil-tä. Lisäksi työtapaturmaan johtaneen tapahtumasarjan kulkua kuvaavat muuttujat ovat keskenään sopusoinnussa. Tallennusohjeisiin voi vielä kokemuksen karttuessa kuitenkin tulla tarkennuksia, mikä saattaa vaikuttaa tulevien vuosien aineistoista saataviin tuloksiin ESAW -muuttujien osalta jonkin verran.

Työtapaturmatiedot kerätään vahinkoilmoituslomakkeella. Ilmoituslomakkeen täyttöä ei yleensä laiminlyödä, koska ilmoitusvelvollisuuden täyttämistä on taloudellista hyötyä työnantajalle. Melan aineisto on todennäköisesti luotettavampi kuin TVL:n, koska tilaston tallentajat ovat samalla korvauskäsittelijöitä. Lisäksi aineiston luotettavuutta lisää se, että Melan asiamiehet toimivat välittäjinä korvaushakemuksen täyttämässä ja lähettämässä.

4. Julkaistujen tietojen ajantasaisuus ja oikea-aikaisuus

4.1 Tilaston ilmestymistiheys ja mittausjakso

Työtapaturmatilaston aineisto valmistuu viiveellä ”n+1 vuotta”, jossa n kuvaa tilastovuotta. Esimerkiksi vuonna 2006 sattuneita työtapaturmia koskeva aineisto valmistui vuoden 2008 alussa. Aineisto ei kuitenkaan ole valmistuessaan aivan lopullinen, sillä se täydentyy vielä joillain tapauksilla korvauskäsittelyn myötä senkin jälkeen, kun se on toimitettu Tilastokeskukseen. Koska katkaisukohta on joka vuosi sama, ovat tilastovuodet

keskenään vertailukelpoisia, jos ei ole tullut muita esim. lainsäädännöllisiä muutoksia, jotka vaikuttavat korvauskäytäntöön.

Suhteellisen pitkä viive on välttämätön lopullisen seuraamustiedon vuoksi. Seuraamustiedolla tarkoitetaan vammasta aiheutunutta työkyvyttömyyden kestoa eli poissaolopäiviä työstä. Pitkällä viiveellä varmistetaan aineiston riittävä luotettavuus.

Tapaturmavakuutuslain mukaan päivärahaa suoritetaan, jos vahingoittunut on kokonaan tai osittain kykenemätön tekemään työtään vähintään kolmena peräkkäisenä päivänä, tapaturmapäivää lukuun ottamatta.

5. Tietojen saatavuus ja läpinäkyvyys/selkeys

Referenssi vuodesta 2005 lähtien työtapaturmatilastot julkaistaan vain verkkojulkaisuna. Verkkojulkaisu ja tilastoa koskevat tietokantataulut löytyvät osoitteesta: <http://tilastokeskus.fi/til/ttap/index.html>.

Työtapaturmatilaston julkaisusta vastaa Elinolot -yksikön Työolojen tutkimus ja aikuiskoulutustilastot vastuualue. Tilaston vastuuhenkilöinä toimii Arto Miettinen (etunimi.sukunimi@stat.fi) sekä Tarja Seppänen (etunimi.sukunimi@stat.fi).

6. Tilastojen vertailukelpoisuus

6.1 Muuta tietoa työtapaturmista ja ammattitaudeista

Työtapaturmista ja ammattitaudeista on saatavissa tietoja myös muilta tahoilta:

Tapaturmavakuutuslaitosten liitto (TVL)

TVL julkaisee vuosittain omaa tilastoa korvatuista työtapaturmista ja ammattitaudeista. Tilasto on saatavissa sekä paperi- että verkkojulkaisuna. Näiden lisäksi TVL julkaisee verkkosivuillaan poikkileikkaustilastoa, jossa vertaillaan kahta ajanjaksoa. Työtapaturmien luvut eivät ole tässä tilastossa lopullisia, vaan tilaston avulla voidaan tarkastella tapaturmien määrän kehittymisen suuntaa. TVL:n ja Tilastokeskuksen julkaisemat työtapaturmia koskevat tilastotiedot perustuvat samaan lähdeaineistoon, mutta tilastointiperusteissa on eroja. Vuoden 2005 aineistosta lähtien sekä Tilastokeskus että TVL ovat käyttäneet työtapaturman määritelmänä vähintään 4 päivän työkyvyttömyyttä, joka on Eurostatin työtapaturmatilastossaan käyttämä raja. TVL:n julkaisema tilasto ei sisällä lainkaan yrittäjille sattuneita työtapaturmia. Sekä TVL että Tilastokeskus erottavat kuntasektorin omaksi luokakseen.

TVL julkaisee myös tutkimusraportteja kuolemaan johtaneista työtapaturmista, jotka perustuvat Työpaikkaonnettomuuksien tutkintajärjestelmään (TOT).

Maatalousyrittäjien eläkelaitos

Maatalousyrittäjien eläkelaitos julkaisee omaa tilastoa maatalousyrittäjien työtapaturmista.

Työterveyslaitos

Työterveyslaitos on vuodesta 1964 lähtien ylläpitänyt työperäisten sairauksien rekisteriä (entinen ammattitautirekisteri). Rekisteri sisältää vakuutuslaitoksille ilmoitetut uudet ammattitaudit sekä lääkäreiden työsuojeluviranomaisille ilmoittamat uudet ammattitaudit ja työstä johtuneet muut sairaalloiset tilat. Työterveyslaitos julkaisee vuosittain tilaston diagnostisoiduista ammattitaudeista. Työterveyslaitos julkaisee myös työtapaturmatilastoa, jossa kunta-alan työtapaturmat tilastoidaan ammatin perusteella.

Eurostat

Euroopan Unionin tilastovirasto Eurostat julkaisee vuosittain tietoa unionin jäsenmaissa sattuneista työtapaturmista (European Statistics on Accidents at Work, ESAW).

Muut

Sosiaali- ja terveysministeriön työsuojeluosasto ylläpitää tapaturmaselostusrekisteriä, johon on kerätty aineistoa vaikealaatuiseen vammaan tai kuolemaan johtaneista työtapaturmista vuodesta 1982 alkaen. Dokumenteissa on selostettu tapaturman kulku, siihen johtaneet välilliset ja välittömät syyt sekä mahdollisuudet estää samankaltaisten tapaturmien toistuminen. Vuodesta 1985 alkaen rekisteriin on liitetty Tapaturmavakuutuslaitosten

liiton ja keskeisten työmarkkinajärjestöjen välisen sopimuksen perusteella tutkitut työssä ja työpaikalla sattuneet kuolemaan johtaneet työtapaturmat.

Tietoa metsänomistajien ja palkansaajien työtapaturmista löytyy Metsäntutkimuslaitoksen julkaisemasta Metsätilastollisesta vuosikirjasta.

6.2 Aikasarjat

Työtapaturmatilaston sisältö ei ole pysynyt samana vuosien varrella, sillä työtapaturmatilaston aikasarja sisältää vuosilta 1976-1994 myös todetut ammattitaudit. Työmatkalla sattuneet työtapaturmat eivät kuitenkaan ole sisältyneet aikasarjan lukuihin, vaan niistä on kerätty tietoa vuodesta 1992 alkaen.

Yrittäjille sattuneet työtapaturmat ovat tulleet tilastoiduksi vain jos yrittäjä on ottanut vapaaehtoisen työtapaturmavakuutuksen. Nykyisin arviolta 41–42 prosenttia yrittäjistä on vakuuttanut itsensä työtapaturman varalta työtapaturmavakuutuksella (n = 125 000). Tapaturmien määrä kuvastaa siten myös vakuuttamisen suosiota yrittäjien keskuudessa. Voidaan arvella, että riskialoilla työskentelevät vakuuttavat itsensä todennäköisemmin kuin pienemmän tapaturmariskin aloilla toimivat yrittäjät. Yrittäjille sattuneiden työpaikkatapaturmien lukumäärä on vaihdellut 2000–3000 tapauksen välillä vuosina 1995–2005.

Vuodesta 1992 lähtien työtapaturmatilasto on laadittu Tilastokeskuksessa. Vuonna 2007 toteutetun tilastouudistuksen jälkeen palkansaajien työpaikkatapaturmia koskeva aikasarja on voitu päivittää luotettavasti vuoteen 1996 saakka. Maatalousyrittäjien työtapaturmatiedot voidaan esittää vuodesta 2000.

6.3 Tilastokeskuksen työtapaturmatilaston uudistus

Vuonna 2007 tilastoyhteistyön tuloksena Tilastokeskuksen työtapaturmatilastoa (referenssivuosi 2005) harmonisoitiin Eurostatin ESAW -tilaston mukaiseksi. Samalla tehtiin perusteltuja muutoksia, joiden myötä on mahdollista saavuttaa myös kansallisesti yhtenevät luvut. Seuraavat muutokset tai tarkistukset tehtiin:

- siirryttiin käyttämään vähintään 4 päivän työkyvyttömyys -rajausta (vuoteen 2004 asti väh. 3 päivää)
- asetuksen vamma (SAPA60) -tapaukset sisällytettiin aineistoon.
- työharjoittelussa olevat koululaiset, laitosväki yms. poistettiin suhdelukutarkasteluista (eivät ole TYTIn luvuissa)
- eräitä yrittäjiin kuuluvia oli vakuutusmuodon perusteella aiemmin laskettu palkansaajiksi; virhe korjattiin TVL:ssa ja korjattu aineisto 1996–2005 saatiin toukokuussa 2007
- sattuneiden tapaturmien ja työntekijöiden määrän suhdetta kuvaava tapaturmasuhteen tunnusluku lasketaan 100 000 työntekijää kohden. Vuoteen 2004 asti tunnusluku laskettiin 1000 työntekijää kohden.
- kuntasektori esitetään erillisessä luokassa toimialatarkastelussa

Palkansaajien osalta aikasarjat voitiin päivittää muutosten mukaisiksi vuoteen 1996 asti. Maatalousyrittäjien osalta aikasarja ulottuu vuoteen 2000 saakka.

7. Yhtenäisyys

Tilaston yhtenäisyys ja vertailukelpoisuus muihin tilastoihin on esitetty kohdassa 6.1.

Suomen virallinen tilasto
Finlands officiella statistik
Official Statistics of Finland

Työmarkkinat 2008

Lisätietoja

Arto Miettinen 09-1734 2963
Vastaava tilastojohtaja:
Riitta Harala

etunimi.sukunimi@tilastokeskus.fi

www.tilastokeskus.fi

Asiakaspalaute: www.tilastokeskus.fi/palaute

Tilastokeskus, myyntipalvelu
PL 4C
00022 TILASTOKESKUS
puh. (09) 1734 2011
faksi (09) 1734 2500
myynti@tilastokeskus.fi
www.tilastokeskus.fi

ISSN 1796-0479
= Suomen virallinen tilasto
ISSN 1797-5999 (pdf)
ISBN 978-952-467-915-2 (pdf)