

Työtaturmat 2007

Työtaturmia 149 000 Suomessa vuonna 2007

Vuoden 2007 aikana Suomessa sattui yhteensä hieman yli 149 000 työtaturmaa. Palkansaajille näistä sattui noin 137 000 ja yrittäjille (mukaan lukien maatalousyrittäjät) noin 11 900 (taulukko 1). Työpaikoilla tai työliikenteessä sattui suurin osa kaikista työtaturmista eli hieman yli 130 700 tapausta, kun vastaavasti noin 18 600 työtaturmaa sattui työmatkoilla. Näissä lukumäärissä ovat mukana myös sellaiset lievät työtaturmatapaukset, joista aiheutui alle neljän päivän työkyvyttömyys, ja joista vakuutusyhtiöt maksoivat ainoastaan sairaskulujen korvauksia.

Työtaturmien määrä kasvoi nyt kolmantena vuonna peräkkäin. Vuonna 2006 sattui hieman yli 146 000 työtaturmaa, vuonna 2005 vastaava luku oli hieman yli 141 000. Pääasiassa työtaturmien määrän kasvu johtuu vuoden 2005 alussa käyttöön otetusta sairaanhoidon täyskustannusvastuujärjestelmästä (täky), jonka myötä hoitolaitosten täytyy tehdä aina ilmoitus vakuutusyhtiöön työtaturmapotilaan hoidosta. Lakimuutos on lisännyt etenkin lievien, alle 4 päivän työkyvyttömyyteen johtaneiden työtaturmien määrää, joista osa jäi aiemmin ilmoittamatta vakuutusyhtiöön. Muutoksesta johtuen aiempien vuosien tiedot eivät ole täysin vertailukelpoisia vuosien 2005-2007 kokonaistietojen kanssa. Uudistuksen vaikutus palkansaajien vähintään neljän päivän työkyvyttömyyteen johtaneisiin työpaikkaturmiin on sen sijaan vähäisempi.

Tilastokeskuksen työtaturmatilastossa siirryttiin referenssivuodesta 2005 alkaen käyttämään EU:n tilastoviraston Eurostatin työtaturmatilastossa (ESAW) käyttämää työtaturman määritelmää. Määritelmän mukaan tilasto sisältää tiedot työtaturmista, jotka ovat johtaneet ”vähintään 4 päivän työkyvyttömyyteen”. Pääosa tämän verkkojulkaisun tiedoista on esitetty tätä rajausta käyttäen. Aikasarjat on korjattu taaksepäin määritelmän mukaisiksi.

Vuonna 2007 työpaikalla tai työmatkalla henkensä menetti yhteensä 76 henkilöä. Näistä palkansaajien kuolemaan johtaneita työpaikkaturmia oli 37, maatalousyrittäjien kahdeksan ja muiden yrittäjien kolme. Työmatkalla sattui yhteensä 28 kuolemaan johtanutta tapaturmaa, joista palkansaajille 25 ja muille yrittäjille 3. Työkuolemien määrä nousi edellisvuodesta hieman, sillä vuonna 2006 työpaikalla tai työmatkalla henkensä menetti yhteensä 71 henkilöä.

Kaikista kuolemaan johtaneen työtaturman uhreista 62 oli palkansaajia, 8 maatalousyrittäjiä ja 6 muita yrittäjiä.

Taulukko 1. Palkansaajien, yrittäjien ja maatalousyrittäjien työtapaturmat vakavuuden mukaan vuonna 2007

	Yhteensä	Työpaikkatapaturmat	Työmatkatapaturmat
Yhteensä	149 365	130 714	18 651
Alle 4 päivää	76 578	67 141	9 437
Väh 4 päivää	72 711	63 525	9 186
Työkuolemia	76	48	28
Palkansaajat	137 480	119 260	18 220
Alle 4 päivää	73 035	63 752	9 283
Väh 4 päivää	64 383	55 471	8 912
Työkuolemia	62	37	25
Yrittäjät	6 090	5 659	431
Alle 4 päivää	2 515	2 361	154
Väh 4 päivää	3 569	3 295	274
Työkuolemia	6	3	3
Maatalousyrittäjät	5 795	5 795	—
Alle 4 päivää	1 028	1 028	—
Väh 4 päivää	4 759	4 759	—
Työkuolemia	8	8	—

Sisälllys

Palkansaajien työpaikkatapaturmat.....	4
Palkansaajien työpaikkatapaturmien määrä kasvoi hieman, mutta riski pieneni.....	4
Talonrakennustyö edelleen vaarallisinta	6
Palkansaajien työpaikkatapaturmien sattumisolosuhteita ja -tapaa kuvaavat ESAW -muuttajat.....	8
Työmatkatapaturman riski laski hieman	12
Yrittäjien työtaturmat.....	15
Maatalousyrittäjien työtaturmat vähentyneet.....	15
Liitetaulukot	
Liitetaulukko 1. Palkansaajien kuolemaan johtaneet työpaikkatapaturmat 1975 - 2007.....	22
Liitetaulukko 2. Palkansaajien kuolemaan johtaneet työpaikkatapaturmat toimialoittain 2007.....	23
Liitetaulukko 3. Palkansaajien työpaikkatapaturmat 1976-2007.....	24
Liitetaulukko 4. Palkansaajien työmatkatapaturmat 1986-2007.....	24
Liitetaulukko 5. Maatalousyrittäjien työtaturmat työkyvyttömyysajan mukaan 2007.....	25
Liitetaulukko 6. Yrittäjien työpaikkatapaturmat sukupuolen ja ammatin mukaan 2007.....	25
Liitetaulukko 7. Yrittäjien työpaikkatapaturmat sukupuolen ja toimialan mukaan 2007.....	25
Liitetaulukko 8. Yrittäjien työpaikkatapaturmat työsuorituksen mukaan 2007.....	26
Liitetaulukko 9. Yrittäjien työpaikkatapaturmat vahingoittuneen ruumiinosan mukaan 2007.....	26
Liitetaulukko 10. Yrittäjien työpaikkatapaturmat sukupuolen ja työkyvyttömyysajan mukaan 2007.....	26
Laatuseloste: Työtaturmatilastot.....	27

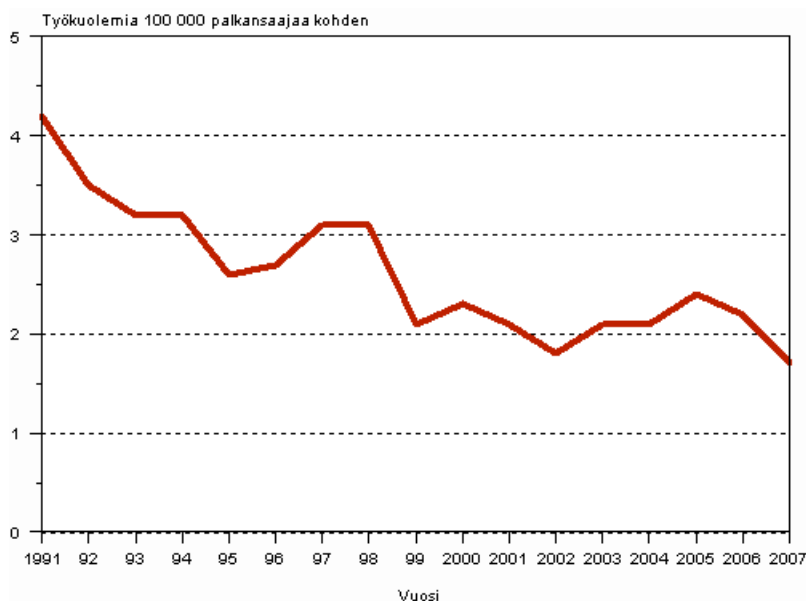
Palkansaajien työpaikkatapaturmat

Työkuoleman riski laski selvästi

Palkansaajien kuolemaan johtaneita työpaikkatapaturmia sattui vuonna 2007 yhteensä 37. Työkuolemien määrä verrattuna edellisvuoteen laski selvästi, sillä vuonna 2006 työpaikkatapaturmissa menehtyi 47 palkansaajaa. On huomattava, että työliikenteessä sattuneita tapaturmia ei korvauskäsittelyssä aina pystytä erottamaan työmatkatapaturmista. Tästä syystä osa työliikenteessä sattuneista tapaturmista tulee kirjatuksi työmatkatapaturmaksi. Liikenteessä sattuneet työpaikkatapaturmat ovat vähentyneet 1990-luvun alusta. (Liitetaulukko 1).

Työkuoleman riski laski myös selvästi. Vuonna 2007 keskimäärin 1,7 palkansaajaa sadastatuhannesta sai surmansa työpaikkatapaturmissa (kuvio 1). Vastaava luku oli 2,2 vuonna 2006. Sukupuolten välinen ero työtapaturmakuolleisuudessa oli edelleen selvä: 37:stä kuolemaan johtaneesta työpaikkatapaturmasta 32 sattui miehille ja vain 5 naisille. Työkuolemat keskittyvät tietyille toimialoille: lähes kaksi kolmasosaa työkuolemista sattui joko teollisuuden, rakentamisen tai kuljetuksen, varastoinnin ja tietoliikenteen toimialoilla (liitetaulukko 4). Työkuoleman riski on ollut erityisen suuri rakentamisen toimialalla. Riski kuitenkin pieneni vuodesta 2006, sillä vuonna 2007 sattui 5,9 kuolemaan johtanutta työpaikkatapaturmaa sataatuhatta rakentamisen toimialalla toiminutta palkansaajaa kohden. Vuotta aiemmin vastaava tapaturmasuhde oli 7,3. Kuolemaan johtaneiden työtapaturmien riski pieneni myös kuljetuksen, varastoinnin ja tietoliikenteen toimialalla, jossa työtapaturmissa menehtyi keskimäärin 5,2 palkansaajaa sataatuhatta kohden. Vuonna 2006 vastaava tapaturmasuhde oli 8,1.

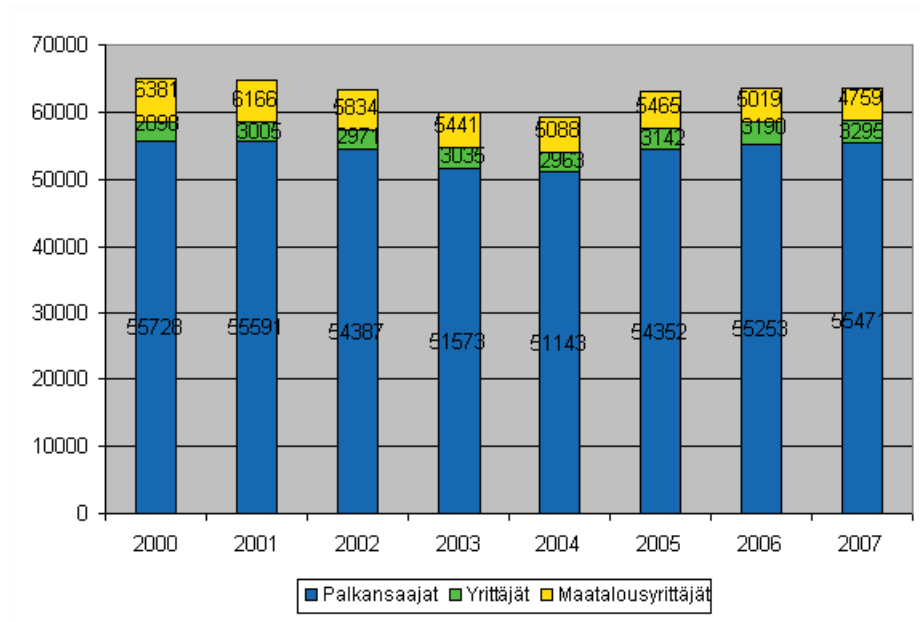
Kuvio 1. Palkansaajien työpaikkakuolemat 100 000 palkansaajaa kohden 1991-2007



Palkansaajien työpaikkatapaturmien määrä kasvoi hieman, mutta riski pieneni

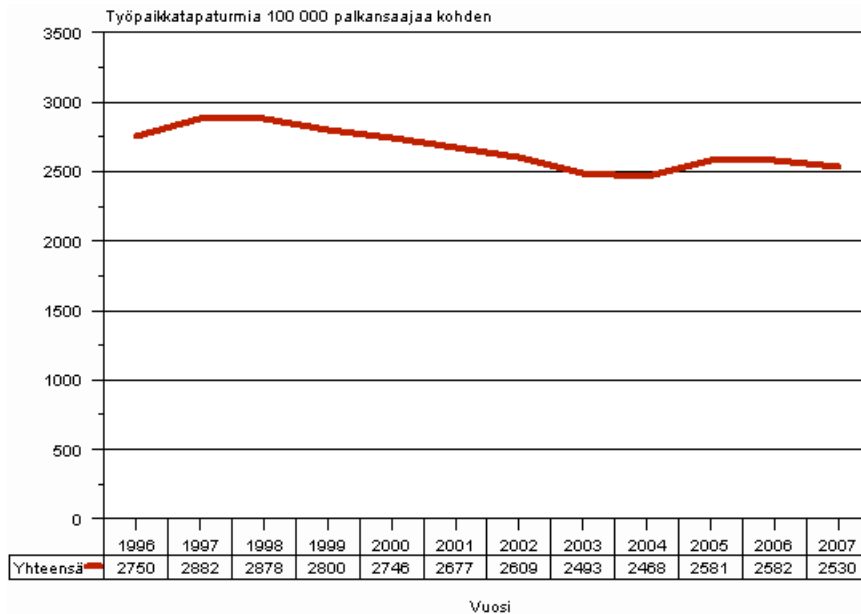
Palkansaajille sattuneiden työpaikkatapaturmien määrä oli vuonna 2007 hieman edellistä vuotta korkeampi. Vuonna 2006 palkansaajille sattui 55 471 vähintään neljän päivän työkyvyttömyyden aiheuttanutta työpaikkatapaturmaa. Tämä oli 218 tapaturmaa enemmän kuin vuonna 2006. Tapaturmien määrä on lisääntynyt vuodesta 2004, jolloin vähintään neljän päivän työkyvyttömyyteen johtaneita työpaikkatapaturmia sattui 51 143. Osittain tämä voi johtua aikaisemmin mainitusta sairaanhoidon täky-uudistuksesta. Maatalousyrittäjien työpaikkatapaturmat vähenivät edellisestä vuodesta lähes kolmella sadalla, mutta muille yrittäjille sattuneiden työpaikkatapaturmien lukumäärä kasvoi hieman (kuvio 2). On kuitenkin huomioitava, että vakuutus työtapaturman varalta on yrittäjälle vapaaehtoinen, joten työpaikkatapaturmien määrään vaikuttaa vakuuttamisen suosio yrittäjien keskuudessa. Arviolta noin 40 prosentilla yrittäjistä on työtapaturmavakuutus..

Kuvio 2. Työpaikkatapaturmien lukumäärän muutos ammattiaseman mukaan vuosina 2000-2007



Suomalaisten palkansaajien työpaikkatapaturman riski on alentunut 1990 -luvun lopusta alkaen (kuvio 3). Tämä käy ilmi, kun suhteutetaan palkansaajien työpaikkatapaturmat 100 000 palkansaajaa kohden. Vuosien 1998–2004 välillä työtaturmasuhde aleni noin 14 prosenttia. Työtaturmasuhteella mitattu työtaturmariski laski vuodesta 2006 hieman (-2,0 %). Vuonna 2007 sataatuhatta palkansaajaa kohden sattui 2 530 vähintään neljän päivän työstä poissaoloon johtanutta työtaturmaa, kun vastaava suhde vuonna 2006 oli 2 582.

Kuvio 3. Palkansaajien työpaikkatapaturmat 100 000 palkansaajaa kohden 1996-2007



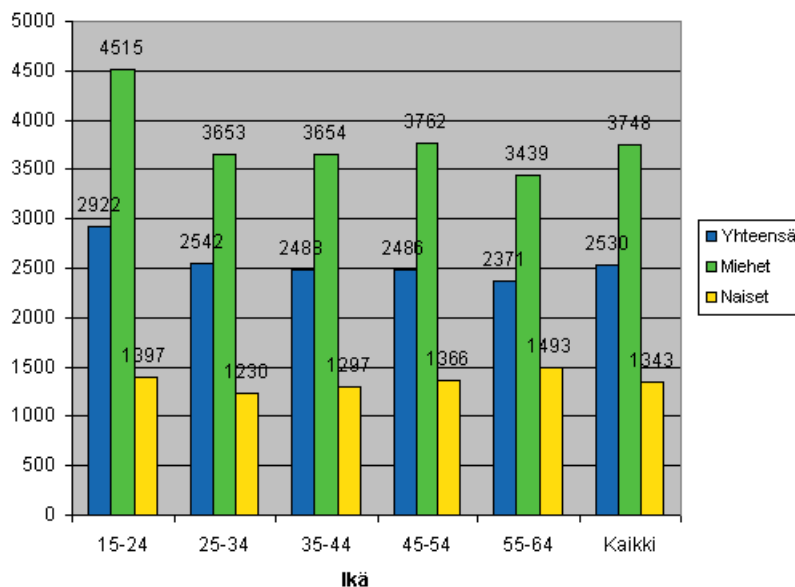
Työtaturmat ovat edelleen miesten ongelma: lähes kolme neljästä (73 %) työpaikalla sattuneesta työtaturmasta sattuu miehelle. Miesten työtaturmariski on siten perinteisesti ollut selvästi korkeampi kuin naisilla. Tapaturmasuhteella mitattu miesten riski joutua työtaturman uhriksi työpaikalla on yli 2,5-kertainen naisiin verrattuna. Keskeisin syy tähän on se, että miehet työskentelevät naisia useammin toimialoilla ja työtehtävissä, joissa työtaturmariski on keskimääräistä korkeampi.

Taulukko 2. Palkansaajien työpaikkatapaturmat sukupuolen ja iän mukaan 2007

Ikä	Yhteensä		Miehet		Naiset	
	N	%	N	%	N	%
Yhteensä	55 471	100	40 494	100	14 977	100
15–24	8 249	14,9	6 186	15,3	2 063	13,8
25–34	12 374	22,3	9 617	23,7	2 757	18,4
35–44	13 094	23,6	9 711	24,0	3 383	22,6
45–54	13 647	24,6	9 647	23,8	4 000	26,7
55–64	7 911	14,3	5 178	12,8	2 733	18,2
Muut	196	0,4	155	0,4	41	0,3

Miesten työtaturmariski on suurin nuorimmassa ikäryhmässä (15-24 v.). Nuorille miehille sattui 4 515 vähintään neljän päivän työstä poissaoloon johtanutta työpaikkatapaturmaa sataatuhatta palkansaajaa kohden vuonna 2007 (kuvio 2). Tämä merkitsi sitä, että tapaturmasuhteella laskettu riski oli yli 20 prosenttia suurempi kuin miespalkansaajilla keskimäärin. Nuorilla miehillä tapaturmariski kasvoi hieman edellisvuodesta (2,8 %), kun taas miespalkansaajilla kaikkiaan se laski hieman (2,3 %). Riski alenee lähes tasaisesti iän myötä. Toisin kuin miehillä, naisten tapaturmariski on korkein vanhimmassa, 55–64 -vuotiaiden ikäryhmässä. Ikäryhmien väliset erot ovat kuitenkin varsin pieniä. Tapaturmasuhteen kautta valottuva kuva sukupuolen mukaisesta työtaturmatilanteesta onkin pysytellyt lähes ennallaan vuodesta toiseen.

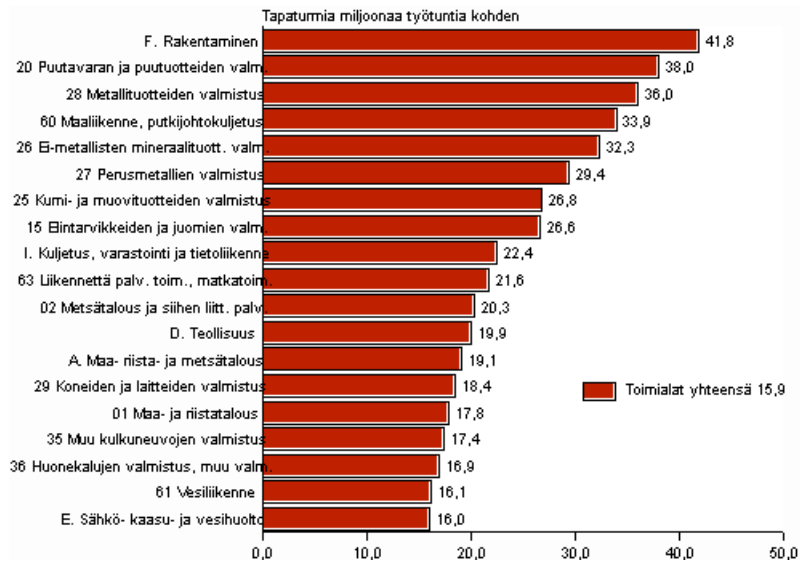
Kuvio 4. Palkansaajien työpaikkatapaturmat 100 000 palkansaajaa kohden sukupuolen ja iän mukaan 2007



Talonrakennustyö edelleen vaarallisinta

Vuonna 2007 työtaturmataajuudella mitattuna korkean työtaturmariskin toimialoja olivat rakentaminen (41,8), puutavaran valmistus (38,0) ja metallituotteiden valmistus (36,0). Kuviossa 5 on esitetty toimialat, joissa työtaturmataajuus oli keskimääräistä (15,9) korkeampi. Taajuudet on laskettu vähintään 4 päivän työkyvyttömyyteen johtaneista työpaikkatapaturmista ilman työkuolemia. Kuntasektorilla työskentelevät on luokiteltu omaan luokkaan, koska työtaturma-aineistossa heiltä puuttuu tieto toimialasta. Kunta-alan palkansaajille sattui 9,8 työpaikkatapaturmaa miljoonaa tehtyä työtuntia kohden vuonna 2007, kun vuotta aiemmin heidän työtaturmataajuutensa oli 10,2.

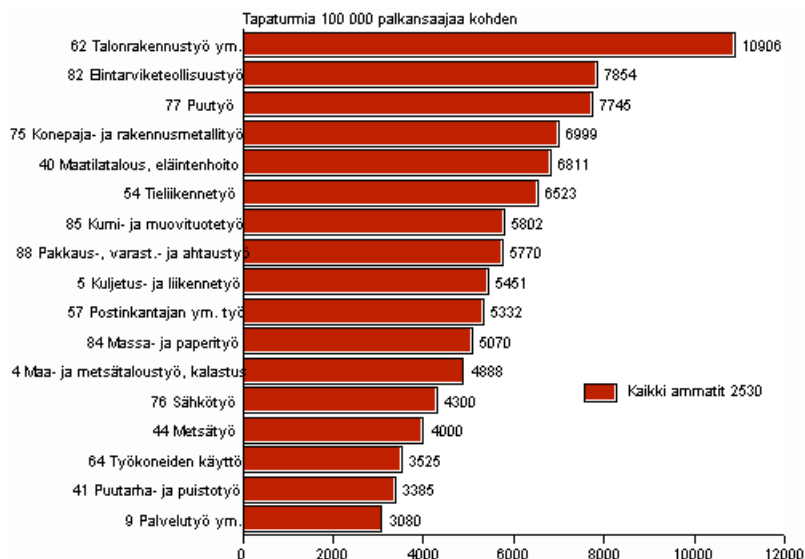
Kuvio 5. Palkansaajien työpaikkatapaturmat miljoonaa tehtyä työtuntia kohden toimialan mukaan 2007, tapaturmataajuus yli keskiarvon



Ammattitarkastelu osoittaa, että talonrakennustyön ammattiryhmässä työtapataturmariski on edelleen korkein, noin nelinkertainen keskimääräiseen verrattuna. Vuonna 2007 talonrakennustyön ammateissa sattui 10 906 vähintään 4 päivän työkyvyttömyyteen johtanutta työpaikkatapaturmaa sataatuhatta palkansaajaa kohden. Vuotta aiemmin vastaava tapaturmasuhde oli 11 045.

Seuraavana tulevat elintarviketeollisuustyön (7 854), puutyön (7 745) ja konepaja- ja rakennusmetallityön (6 999) ammattiryhmät. Kuviossa 8 on esitetty ammattiryhmät, joissa työpaikkatapaturman riski on keskimääräistä korkeampi. Keskimäärin vähintään neljän päivän työkyvyttömyyteen johtaneita työpaikkatapaturmia sattui 2 530 sataatuhatta palkansaajaa kohden. Lukumääräisesti eniten tapaturmia sattui edellisvuosien tapaan eri teollisuuden ammattiryhmissä.

Kuvio 6. Palkansaajien työpaikkatapaturmat 100 000 palkansaajaa kohden ammatin mukaan 2007, tapaturmasuhde yli keskiarvon



Kuten tapaturmansuhteella, myös tapaturmataajuudella mitattu työtapataturmariski pieneni vuosien 1998–2004 välisenä aikana, noin 12 prosenttia. Vuonna 1998 palkansaajille sattui 17,2 vähintään neljän päivän työstä poissaoloon johtanutta tapaturmaa työpaikalla miljoonaa työtuntia kohden, kun vuoteen 2004 tultaessa taajuus oli alentunut 15,2:een. Vuonna 2005 työtapataturmataajuus kohosi 16,1:een ja pysyi samana vuonna 2006. Vuonna 2007 tapaturmataajuus aleni hieman, ollen 15,9.

Tapaturmataajuus on työtapaturmasuhdetta tarkempi riskimittari, sillä tapaturmien määrä suhteutetaan aikaan (tehtyihin työtunteihin), jona palkansaajat ovat olleet alttiina työtapaturmalle. Työssäoloaika eli tapaturmalle alttiina olemisen aika voi tällöin eri henkilöillä vaihdella.

Aiemmin Tilastokeskuksen työtapaturmatilastossa tapaturmasuhde laskettiin suhteuttamalla vähintään 3 päivän työkyvyttömyyteen johtaneet työpaikkatapaturmat tuhatta palkansajaa kohden. Tunnuslukuja on yhdenmukaistettu kansallisesti sekä Eurostatin käytännön mukaisiksi. Tapaturmasuhde lasketaan suhteuttamalla vähintään 4 päivän työkyvyttömyyteen johtaneet työpaikkatapaturmat sataatuhatta referenssiväestöön kuuluvaa kohden. Tapaturmataajuus lasketaan suhteuttamalla vähintään 4 päivän työstä poissaolon aiheuttaneet työpaikkatapaturmat miljoonaa tehtyä työtuntia kohden. Palkansaajien lukumäärä- ja työtuntitiedot saadaan Tilastokeskuksen työvoimatutkimuksesta.

Palkansaajien työpaikkatapaturmien sattumisolosuhteita ja -tapaa kuvaavat ESAW -muuttajat

Vuonna 2003 Suomessa otettiin käyttöön uusittu työtapaturmailmoituslomake, jolla kerättiin ensimmäisen kerran Euroopan työtapaturmatilaston (ESAW) mukaisia työtapaturman sattumisolosuhteita ja -tapaa kuvaavia tietoja. Vuoden 2007 Tilastokeskuksen työtapaturmatilastossa näitä tietoja julkaistaan nyt viidettä kertaa. Verrattuna edellisvuoden tilastoon muuttujien jakaumat ovat samansuuntaisia ja vaikuttavat siten varsin luotettavilta. Eurostatin hanke on kunnianhimoinen ja kerättävä tieto paikoin seikkaperäistä, joten tässä esitetyistä tiedoista saadaan kattava kuva työtapaturman sattumisen aikana vallinneista olosuhteista, syistä ja seurauksista.

Jäsenmaat ovat voineet käyttää harkintavaltaa tietojen keruun laajuudessa. Suomessa työtapaturmatiedot kerätään keskeisistä ESAW -muuttujista, joista osassa niitä tiedonkeruussa on rajoitettu pääluokkatasolle. Tiedot esitetään työtapaturman sattumisprosessin mukaisesti niin, että ensin kuvataan vallinneita olosuhteita, sitten tapahtumien kulkua ja viimeiseksi tapaturmasta aiheutuneita seurauksia. Osassa muuttujia luokkia on yhdistetty esitystavallisista seikoista johtuen. Tekstiosassa esitetään pääosin sukupuolen mukaisia jakaumia ja liitetaulukko-osassa muiden taustamuuttujien kuten toimialan ja ammatin mukaisia jakaumia. Tämän lisäksi esitetään tietoja vain kansalliseen luokitukseen perustuen. Esimerkiksi työtapaturman välitöntä aiheuttajaa kuvaavan muuttujan tiedot ovat tällaisia (ks. taulukko 7). ESAW -tilastoon perustuvia tietoja koskevissa taulukoissa ja kuvioissa on mainittu niiden olevan yhteiseurooppalaisen työtapaturmatilastoluokituksen mukaisia.

Useimmat tapaturmista sattuiivat henkilön liikkussa

Aluksi esitetään tietoja työtapaturmaa edeltävistä yleisistä olosuhteista. Ensimmäinen ESAW -muuttuja kuvaa missä työtehtävässä palkansaaja työskenteli työpaikkatapaturman sattuessa. Työtehtävä ei kuitenkaan tarkoita henkilön ammattia, koska henkilön työtehtävät voivat samassa ammatissa vaihdella eri hetkinä. Hieman yli kolmasosa (35,8 %) miesten työtapaturmista sattui tuotantoon, jalostukseen, käsittelyyn tai varastointiin liittyvissä työtehtävissä. Naisten työtapaturmista suhteellisesti eniten (43,4 %) sattui julkisiin tai yksityisiin palveluihin liittyvissä tehtävissä (taulukko 3).

Taulukko 3. Palkansaajien työpaikkatapaturmat sukupuolen ja työtehtävän mukaan 2007

Työtehtävä (ESAW)	Yhteensä		Miehet		Naiset	
	N	%	N	%	N	%
Yhteensä	55 471	100	40 494	100	14 977	100
10 Tuotanto, jalostus, käsittely, varastointi	17 471	31,5	14 515	35,8	2 956	19,7
20 Maarakentaminen, rakentaminen, purkaminen	5 880	10,6	5 773	14,3	103	0,7
30 Maa- ja metsätalous, puutarhanhoito, kalankasvatus, eläinten hoito	1 536	2,8	934	2,3	602	4,0
40 Julkiset ja yksityiset palvelut	8 412	15,2	1 909	4,7	6 503	43,4
50 Tukitoiminnot	11 110	20,0	9 104	22,5	2 006	13,4
60 Kuljettaminen, kulkeminen, urheilu, taiteet	8 637	15,6	6 342	15,7	2 295	15,3
99 Muut työpaikalla suoritetut tehtävät	708	1,3	478	1,2	230	1,5
00 Tieto puuttuu	1 717	3,1	1 439	3,6	278	1,9

Työsuoritus kuvaa henkilön täsmällistä fyysistä toimintaa juuri ennen vahingoittumishetkeä, kun työtehtävä-muuttujalla kuvattiin edellä työn yleistä luonnetta tapaturman sattuessa. Työsuorituksella kuvattava fyysinen toiminta voi olla tarkoituksellista tai vapaaehtoista, mutta sen ei tarvitse välttämättä olla pitkäkestoista.

Tulosten mukaan useampi kuin joka kolmas tapaturma sattui henkilön liikkussa. Naisten (42,9 %) työtapaturmista suurempi osa sattui liikkumisen yhteydessä kuin miehillä (31,6 %) (taulukko 4). Lähes joka viides (19,4 %) tapaturma sattui henkilön siirtäessä taakkaa käsivoimin. Samoin lähes viidesosa (19,5 %) tapaturmista sattui erilaisten esineiden käsittelyn yhteydessä. Miehillä sattui suhteellisesti naisia yli puolet enemmän työtapaturmia käsikäyttöisillä työkaluilla työskentelyn yhteydessä.

Taulukko 4. Palkansaajien työpaikatapaturmat sukupuolen ja työsuorituksen mukaan 2007

Työsuoritus (ESAW)	Yhteensä		Miehet		Naiset	
	N	%	N	%	N	%
Yhteensä	55 471	100	40 494	100	14 977	100
10 Koneen käyttäminen	2 701	4,9	2 261	5,6	440	2,9
20 Käsikäyttöisillä työkaluilla työskenteleminen	7 026	12,7	6 055	15,0	971	6,5
30 Kulkuneuvon tai siirtolavan ohjaaminen tai sellaisessa matkustaminen	1 322	2,4	1 021	2,5	301	2,0
40 Esineiden käsittely	10 801	19,5	8 062	19,9	2 739	18,3
50 Taakan siirtäminen käsivoimin	10 789	19,4	7 799	19,3	2 990	20,0
60 Henkilön liikkuminen	19 208	34,6	12 784	31,6	6 424	42,9
70 Paikallaan olo työpisteessä	1 221	2,2	786	1,9	435	2,9
99 Muut luettelemattomat työsuoritukset	1 189	2,1	759	1,9	430	2,9
00 Tieto puuttuu	1 214	2,2	967	2,4	247	1,6

Tapaturman syy useimmiten kaatuminen, liukastuminen tai putoaminen

Seuraavassa tarkastellaan itse työtapaturmaan johtaneiden tapahtumien kulkua. Naisilla noin kolmasosa (32,0 %) ja miehillä hieman alle 30 prosenttia (28,4 %) työtapaturmista oli seurausta kaatumisesta, hyppäämisestä, liukastumisesta tai putoamisesta (taulukko 5). Osuudet ovat lähes samat kuin vuotta aiemmin. Tämä käy ilmi ”poikkeama”-muuttujasta, jolla kuvataan työsuorituksen aikana sattunutta, työtapaturmaan johtanutta epätavallista tapahtumaa. Jos varsinaista tapaturmaa edeltää useampia poikkeavia tapahtumia, niistä kirjataan se, joka sattui viimeiseksi. Toiseksi yleisin tapaturmaan johtanut tapahtuma sekä miehillä (19,6 %) että naisilla (22,8 %) oli henkilön äkillinen fyysinen kuormittuminen.

Taulukko 5. Palkansaajien työpaikatapaturmat sukupuolen ja tapaturmaan johtaneen poikkeaman mukaan 2007

Poikkeama (ESAW)	Yhteensä		Miehet		Naiset	
	N	%	N	%	N	%
Yhteensä	55 471	100	40 494	100	14 977	100
10 Sähköhäiriö, räjähdys, tulipalo	141	0,3	125	0,3	16	0,1
20 Aineen valuminen, purkautuminen, vuotaminen, höyrystyminen, pölyäminen	1 509	2,7	1 174	2,9	335	2,4
30 Aiheuttajan rikkoutuminen, putoaminen, liukuminen, törmäminen	5 876	10,6	4 557	11,3	1 319	8,8
40 Laitteen, työkalun, esineen, eläimen hallinnan menettäminen	8 020	14,5	6 419	15,9	1 601	10,7
50 Henkilön putoaminen, hyppääminen, kaatuminen, liukastuminen	15 777	28,4	10 989	27,1	4 788	32,0
60 Terävään esineeseen astuminen, takertuminen, itseensä kolhiminen, polvistuminen, istuutuminen	9 087	16,4	6 939	17,1	2 151	14,4
70 Henkilön äkillinen fyysinen kuormittuminen	11 347	20,5	7 938	19,6	3 409	22,8
80 Väkivalta, järkyttävä tilanne, poikkeava läsnäolo	1 142	2,1	463	1,1	679	4,5
99 Muut	1 856	3,4	1 345	3,3	511	3,4
00 Tieto puuttuu	716	1,3	584	1,4	120	0,8

Noin kolme kymmenestä (27,5 %) työtapaturman uhriksi joutuneesta vahingoittui iskeytyessä kiinteää pintaa tai liikkumatonta aiheuttajaa vasten (taulukko 6). Tähän viittaavat myös tapaturmaan johtanutta poikkeavaa tilannetta ilmaisevan muuttujan tiedot, jossa kaatuminen, putoaminen tai vastaava oli yleisin tapaturmaan johtanut tapahtuma. Näiden kahden muuttujan tiedot miehistä ja naisista vastaavat muutamaa poikkeusta lukuun ottamatta lähes identtisesti toisiaan. Noin joka neljäs (26,3 %) vahingoittui äkillisen fyysisen tai psyykkisen kuormittumisen seurauksena. Vahingoittumistapa ilmaisee tapaa, jolla vahingoittunut ruumiinosa joutui kosketuksiin vamman aiheuttajan kanssa. Useiden vahingoittumistapojen ollessa kyseessä kirjataan vakavimman vamman aiheuttanut.

Taulukko 6. Palkansaajien työpaikkatapaturmat sukupuolen ja vahingoittumistavan mukaan 2007

Vahingoittumistapa (ESAW)	Yhteensä		Miehet		Naiset	
	N	%	N	%	N	%
Yhteensä	55 471	100	40 494	100	14 977	100
10 Sähkö, lämpötila, vaaralliset aineet	1 645	3,0	1 160	2,9	485	3,2
20 Hapen saannin estyminen	17	0,0	12	0,0	5	0,0
30 Iskeytyminen kiinteää pintaa tai liikkumatonta aiheuttajaa vasten	15 236	27,5	10 542	26,0	4 694	31,3
40 Liikkuvan aiheuttajan osuma tai siihen törmäminen	5 880	10,1	4 626	11,4	1 254	8,4
50 Leikkaavan, terävän, karheen esineen aiheuttama vahingoittuminen	8 910	16,1	7 111	17,6	1 799	12,0
60 Puristuminen, ruhjoutuminen	6 098	11,0	4 740	11,7	1 358	9,1
70 Henkilön äkillinen fyysinen tai psyykinen kuormittuminen	14 562	26,3	10 366	25,6	4 196	28,0
80 Eläimen tai ihmisen purema, potku jne	945	1,7	357	0,9	588	3,9
99 Muut luettelemattomat vahingoittumistavat	1 798	3,2	1 292	3,2	506	3,4
00 Tieto puuttuu	380	0,7	288	0,7	92	0,6

Hieman yli 30 prosentissa palkansaajien työpaikkatapaturmia vahingoittumistapaan liittyvä vamman välitön aiheuttaja oli erilaiset telineet, tasot ja pinnat (taulukko 7). Valtaosa (74 %) näistä kuului luokkaan ”kulkuväylät, alustat, maa, ovet, seinät, ikkunat ja esteet”. Telineet, tasot ja pinnat olivat vamman aiheuttajina yleisimmät naisilla (34,5 %). Erilaiset aineet, tarvikkeet ja varusteet olivat vamman aiheuttajina yleisimmät miehillä (30,4 %). Suurin osa näistä tapaturman aiheuttajista oli erilaisia materiaaleja, esineitä, tuotteita, sirpaleita tai koneen osia.

Tieto vamman aiheuttajasta kuvaa fyysistä tekijää, jonka kanssa vammautunut ruumiinosa on joutunut kosketuksiin. Useiden aiheuttajien ollessa kyseessä tapaturmailmoituslomakkeen täyttäjää on pyydetty ilmoittamaan vakavimpaan vammaan johtaneen aiheuttajan.

Taulukko 7. Palkansaajien työpaikkatapaturmat sukupuolen ja vamman välittömän aiheuttajan mukaan 2007

Välitön aiheuttaja (TVL) ¹	Yhteensä		Miehet		Naiset	
	N	%	N	%	N	%
Yhteensä	55 471	100	40 494	100	14 977	100
1100-1399 Telineet, tasot ja pinnat	17 088	30,8	11 918	29,4	5 170	34,5
2100-2799 Työkalut, koneet ja laitteistot	9 480	17,1	7 939	20,0	1 541	10,2
2801-2899 Kuljetus-, siirto- ja säilytyslaitteet	3 142	5,7	2 239	5,5	903	6,0
3100, 3200 Kulkuvälineet	1 583	2,9	1 309	3,2	274	1,8
4100-4400 Aineet, tarvikkeet ja varusteet	15 822	28,5	12 327	30,4	3 495	23,3
5100 Ihmiset, eläimet, kasvit	2 748	5,0	861	2,1	1 887	12,6
5200 Irtojätteet	404	0,7	310	0,8	94	0,6
5300 Melu, paine, tulipalo, valokaari, valo, lumi, vesistöt	591	1,1	407	1,0	184	1,2
9999 Muu aiheuttaja	3 273	6,0	2 180	5,4	1 093	7,3
0000 Tieto puuttuu	1 340	2,4	1 004	2,5	336	2,2

1) Muuttujan luokitus on kansallinen (TVL = Tapaturmavakuutuslaitosten liitto).

Palkansaajien työtapaturma-aineistossa on käytössä kansallinen luokitus vamman aiheuttajaa kuvaavassa muuttujassa. Luokitus on aiempaa huomattavasti yksityiskohtaisempi. Tuloksia tarkasteltaessa on hyvä pitää mielessä kaksi seikkaa. Ensinnäkin työtapaturman sattuminen on yleensä monen eri tekijän summa eikä yksittäistä aiheuttajaa aina voida osoittaa yksiselitteisesti. Muuttujan tiedot osoittavat kuitenkin sen, millaisella välineellä tai työkalulla uhri työskenteli, tai millaisessa työympäristössä uhri oli tapaturman sattuessa. Toiseksi, puutteellinen opastus tai työntekijän kokemattomuus ovat usein merkittäviä osallisia tapaturman syntyyn. Näiden tekijöiden tilastointi on hankalaa ja usein mahdotonta.

Neljässä työtapaturmassa kymmenestä (42,0 %) vamma oli jäsenen sijoiltaan meno, nyrjähdys tai venähdys. Seuraavaksi yleisimpiä olivat haavat ja pinnalliset vammat (26,0 %) sekä erilaiset tärähdykset ja sisäiset vammat (16,8 %) (taulukko 8). Työtapaturmista aiheutui miehille useammin kuin naisille haavoja ja erilaisia pinnallisia vammoja, naisille taas jäsenen sijoiltaan menoja, nyrjähdyksiä ja venähdyksiä. Tämä on sopusuunnassa edellä esitettyjen tulosten kanssa, joista ilmeni, että miehet loukkaavat itsensä työtapaturmissa naisia useammin teräviin esineisiin ja naiset loukkaantuvat vastaavasti miehiä useammin kaatumisen tai liukastumisen seurauksena.

Taulukko 8. Palkansaajien työpaikkatapaturmat sukupuolen ja vamman laadun mukaan 2007

Vamman laatu (ESAW)	Yhteensä		Miehet		Naiset	
	N	%	N	%	N	%
Yhteensä	55 471	100	40 494	100	14 977	100
010 Haavat ja pinnalliset vammat	14 220	26,0	11 226	27,7	3 194	21,3
020 Luunmurtumat	5 638	10,2	4 251	10,5	1 387	9,3
030 Sijoiltaan menot, nyrjähdys ja venähdys	23 250	42,0	16 346	40,4	6 904	46,1
040 Amputoitumiset ja irti repeämiset	195	0,4	170	0,4	25	0,1
050 Tärähdykset ja sisäiset vammat	9 330	16,8	6 675	16,5	2 655	17,8
060 Palovammat, syöpymiset ja paleltumat	1 290	2,3	855	2,1	435	2,9
070 Myrkytykset ja tulehdukset	228	0,4	184	0,5	44	0,3
080 Hukkuminen ja tukehtuminen	2	0,0	2	0,0	0	0,0
090 Äänen, värähtelyn ja paineen vaikutukset	15	0,0	11	0,0	4	0,0
100 Ääriämpötilojen, valon ja säteilyn vaikutukset	21	0,0	19	0,0	2	0,0
110 Sokki	93	0,2	58	0,1	35	0,2
120 Useita vammoja	192	0,4	131	0,3	61	0,4
999 Määrittelemättömät	437	0,8	309	0,8	128	0,9
000 Tieto puuttuu	360	0,7	257	0,6	103	0,7

Useampi kuin neljä kymmenestä (43,7 %) kaikista työpaikkatapaturmista kohdistuu yläraajoihin (taulukko 9). Näistä noin kolme neljäsosaa kohdistuu kämmeneen tai sormiin. Vajaa 30 prosenttia tapaturmista vahingoittaa alaraajoja, joihin lasketaan kuuluviksi lonkat, reidet, polvet, sääret ja nilkat.

Taulukko 9. Palkansaajien työpaikkatapaturmat sukupuolen ja vahingoittuneen ruumiinosan mukaan 2007

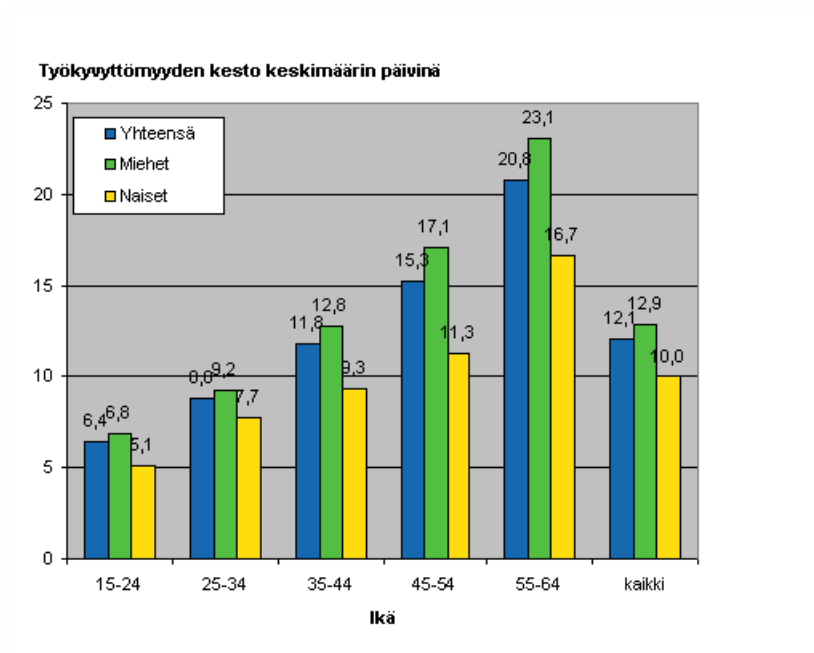
Vahingoittunut ruumiinosa (ESAW)	Yhteensä		Miehet		Naiset	
	N	%	N	%	N	%
Yhteensä	55 471	100	40 494	100	14 977	100
10 Pää	2 209	4,0	1 710	4,2	499	3,3
20 Niska	578	1,0	398	1,0	180	1,2
30 Selkä, selkäranka	8 093	14,6	5 730	14,2	2 363	15,8
40 Vartalo, sisäelimet	2 557	4,6	2 046	5,1	511	3,4
50 Yläraajat	24 252	43,7	18 074	44,6	6 178	41,3
60 Alaraajat	16 353	29,5	11 660	28,8	4 693	31,3
70 Koko keho tai useat ruumiinosat	1 202	2,2	726	1,8	476	3,2
99 Muut	132	0,2	79	0,2	53	0,4
00 Tieto puuttuu	95	0,2	71	0,2	24	0,2

Poissaolon kesto keskimäärin kaksitoista päivää

Työtapaturmien vakavuutta voidaan arvioida tapaturmasta aiheutuneen työkyvyttömyyden keston perusteella. Poissaolon kesto kuvaavat luvut ennen vuotta 2002 eivät ole täysin vertailukelpoiset vuosien 2002-2007 lukujen kanssa, koska aiemmin aineistosta ei ole voitu erottaa tapaturmaeläkkeeseen johtaneita tapauksia. Tapaturmaeläkkeeseen johtaneet tapaukset ovat aina vakavia, mutta osassa tapauksia kirjautunut poissaolopäivien määrä on voinut olla vähäinen ennen eläkepäätöstä. Nyt eläketapaukset on rajattu työkyvyttömyyden kesto koskevan tarkastelun ulkopuolelle.

Työpaikkatapaturmasta aiheutuneen poissaolon keskimääräinen pituus oli 12 päivää (12,1) vuonna 2007. Miesten työkyvyttömyyden keskimääräinen kesto oli 12,9 päivää ja naisten 10,0 päivää. Keskimääräinen tapaturmasta aiheutuneen poissaolon pituus kasvoi iän myötä sekä miehillä että naisilla (kuvio 7). Mukana laskuissa ovat myös alle neljän päivän työkyvyttömyyteen johtaneet työpaikkatapaturmat.

Kuvio 7. Palkansaajien työpaikkatapaturmien työkyvyttömyyden kesto keskimäärin sukupuolen ja iän mukaan 2007



Hieman alle kolmannes (30,0 %) kaikista vähintään neljän päivän työkyvyttömyyden aiheuttaneista tapaturmista johti 4–6 päivän työkyvyttömyyteen ja vakavia yli 30 päivän tapaturmia – mukaan lukien tapaturmaeläketapaukset – oli 17 prosenttia kaikista tapaturmista (taulukko 10).

Taulukko 10. Palkansaajien työpaikkatapaturmat sukupuolen ja työkyvyttömyysajan mukaan 2007

Työkyvyttömyysaika	Yhteensä		Miehet		Naiset	
	N	%	N	%	N	%
Yhteensä	55 471	100	40 494	100	14 977	100
4–6 päivää	16 622	30,0	11 887	29,3	4 745	31,7
7–14 päivää	20 122	36,3	14 587	36,0	5 535	37,0
15–30 päivää	9 310	16,8	6 928	17,1	2 382	15,9
31–90 päivää	6 694	12,1	5 009	12,4	1 685	11,3
91–182 päivää	1 649	3,0	1 243	3,1	406	2,7
183–365 päivää	949	1,7	740	1,8	209	1,4
Tapaturmaeläke	125	0,2	110	0,3	15	0,1

Työmatkatapaturman riski laskee hieman

Vuonna 2007 palkansaajille sattui työmatkalla yhteensä 18 397 sellaista tapaturmaa, joista vakuutusyhtiöt maksoivat korvauksia. Näistä 8 912 johti vähintään 4 päivän työkyvyttömyyteen. Tilastoissa työmatkatapaturmat erotetaan työpaikkatapaturmista ja työnteon yhteydessä sattuneista liikennetapaturmista. Työmatkatapaturmalla tarkoitetaan asunnon ja työpaikan välisellä matkalla sattunutta tapaturmaa. Käytännössä jonkin verran työmatkatapaturmia kirjataan vahinkoilmoitusten puutteellisten tietojen johdosta työpaikkatapaturmiksi ja päinvastoin.

Työmatkatapaturmien määrä vähentyi hieman vuodesta 2006, sillä tuolloin sattui noin 18 397 työmatkatapaturmaa, joista 9 332 johti vähintään neljän päivän työkyvyttömyyteen. Työmatkatapaturmissa kuolleiden määrä sitä vastoin lisääntyi selvästi edellisvuodesta. Vuonna 2007 työmatkalla menehtyneitä oli 25, kun vuonna 2006 heitä oli 16. Työmatkatapaturmien lukumäärän kehittymistä pidemmällä aikavälillä on tarkasteltu tarkemmin liitetaulukossa 4.

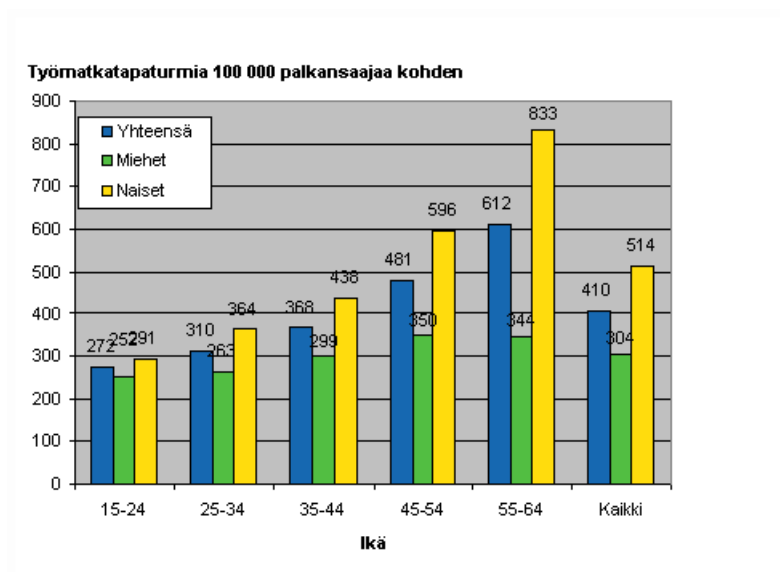
Työmatkatapaturmat poikkeavat työpaikkatapaturmista siinä, että niitä sattuu naisille enemmän kuin miehille: melkein kahdessa kolmasosassa (65,1 %) kaikista työmatkatapaturmista uhrina oli nainen. Vuosina 2002-2006

osuus oli lähes sama, noin 64 prosenttia. Sen sijaan kuolemaan johtaneita työmatkatapaturmia sattui vuonna 2007 useammin miehille (13) kuin naisille (12). Näin ollen, naisten työmatkakuolemat kaksinkertaistuivat vuodesta 2006 (6).

Työmatkatapaturmien tapaturmasuhde laski hieman. Vuonna 2007 työmatkalla sattui 410 tapaturmaa sataatuhatta palkansaajaa kohden. Sekä vuonna 2006 että 2005 vastaava suhdeluku oli 439. Naisille sattui 514 (543 vuonna 2006) ja miehille 304 (332 vuonna 2006) työmatkatapaturmaa sataatuhatta palkansaajaa kohden vuonna 2007.

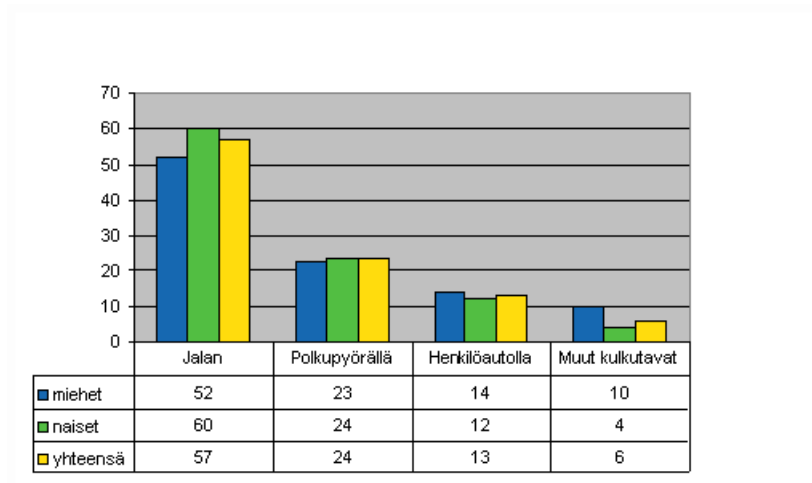
Miesten ja naisten välinen ero säilyy myös tarkasteltaessa tapaturmasuhteita eri ikäryhmissä (kuvio 8). Työmatkatapaturman riski kasvaa sekä miehillä että naisilla iän mukaan, mutta naisten riski on silti miehiä korkeampi kaikissa ikäryhmissä. 55–64-vuotiaiden naisten riski loukkaantua työmatkalla on 2,5-kertainen verrattuna nuorimpaan ikäryhmään. Miesten ja naisten välinen suhteellinen ero on myös suurimmillaan vanhimmassa ikäryhmässä.

Kuvio 8. Palkansaajien työmatkatapaturmat 100 000 palkansaajaa kohden sukupuolen ja iän mukaan 2007



Suurin osa työmatkatapaturmista sattuu liikuttaessa jalan tai polkupyörällä: lähes kuusi kymmenestä (57 %) työmatkalla loukkaantuneesta oli liikkeellä jalkaisin ja lähes joka neljäs (24 %) ajoi polkupyörällä vahingoittumishetkellä. Miesten ja naisten välisten työmatkatapaturmien erot liikkumistavan mukaan eivät ole suuria: naiset loukkaantuvat hieman miehiä enemmän jalan liikkuesssa, kun taas miehet loukkaantuvat henkilöauto-onnettomuuksissa naisia useammin (kuvio 9). Tilastossa ei ole mahdollista ottaa huomioon naisten ja miesten välisiä eroja esimerkiksi polkupyörän tai auton käytön yleisyydessä työmatkalla.

Kuvio 9. Palkansaajien työmatkatapaturmat liikkumistavan ja sukupuolen mukaan 2007



Liikkumistavat huomioon ottaen on luonnollista, että yleisin tapaturmatyyppi on kaatuminen, liukastuminen tai kompastuminen. Lähes kolme neljästä (73 %) vuonna 2007 työmatkalla sattuneesta tapaturmasta oli seurausta kaatumisesta tai liukastumisesta. Toiseksi yleisin tapaturmatyyppi on 'yhteentörmäys auton kanssa'. Noin 11 prosenttia kaikista työmatkatapaturmista aiheutui yhteentörmäyksestä auton kanssa (taulukko 11).

Taulukko 11. Palkansaajien työmatkatapaturmat sukupuolen ja tapaturmatyyppin mukaan 2007

Tapaturmatyyppi	Yhteensä		Miehet		Naiset	
	N	%	N	%	N	%
Yhteensä	8 912	100	3 252	100	5 660	100
Kaatuminen, liukastuminen ja kompastuminen	6 513	73,1	2 234	68,7	4 279	75,6
Esineiden päälle astuminen	73	0,8	31	1,0	42	0,7
Ajoneuvon ulosajo tai kaatuminen	668	7,5	308	9,5	360	6,4
Yhteentörmäys auton kanssa	1 008	11,3	430	13,2	578	10,2
Yhteentörmäys polkupyörän, mopon tms. kanssa	170	1,9	44	1,4	126	2,2
Yhteentörmäys kiskoilla kulkevan ajoneuvon kanssa	3	0,0	1	0,0	2	0,0
Väkivalta	29	0,3	12	0,4	17	0,3
Muut	448	5,0	192	5,9	256	4,5

Työmatkatapaturmista aiheutuneista vammoista suurin osa on lieviä, usein juuri kaatumisesta aiheutuneita vammoja. Yli neljässä tapauksessa kymmenestä uhrin vammat ovat olleet erilaisia jäsenten sijoiltaan menoja, nyrjähdyksiä ja venähdyksiä (taulukko 12). Vammat kohdistuvat useimmiten raajoihin (taulukko 13).

Taulukko 12. Palkansaajien työmatkatapaturmat tapaturmahetken vamman laadun mukaan 2007

Vamman laatu (ESAW)	Yhteensä		Miehet		Naiset	
	N	%	N	%	N	%
Yhteensä	8 912	100	3 252	100	5 660	100
010 Haavat ja pinnalliset vammat	812	8,7	319	9,1	493	8,4
020 Luunmurtumat	1 929	20,7	713	20,4	1 216	20,8
030 Sijoiltaan menot, nyrjähdykset ja venähdykset	4 235	45,4	1 619	46,4	2 616	45,0
040 Amputoitumiset ja irti repeämiset	2	0,0	2	0,1	—	—
050 Tärähdykset ja sisäiset vammat	2 047	21,9	711	20,4	1 336	22,9
060 Palovammat, syöpymiset ja paleltumat	19	0,2	13	0,4	6	0,1
070 Myrkytykset ja tulehdukset	1	0,0	1	0,0	—	—
090 Äänen, värähtelyn ja paineen vaikutukset	—	—	—	—	—	—
110 Sokki	9	0,1	3	0,1	6	0,1
120 Useita vammoja	146	1,6	62	1,8	84	1,4
999 Määrittelemättömät	37	0,4	12	0,3	25	0,4
000 Tieto puuttuu	95	1,0	32	0,9	63	1,1

Taulukko 13. Palkansaajien työmatkatapaturmat sukupuolen ja vahingoittuneen ruumiinosan mukaan 2007

Vahingoittunut ruumiinosa (ESAW)	Yhteensä		Miehet		Naiset	
	N	%	N	%	N	%
Yhteensä	8 912	100	3 252	100	5 660	100
10 Pää	353	3,8	119	3,4	234	4,0
20 Niska	528	5,7	185	5,3	343	5,9
30 Selkä, selkäranka	846	9,1	358	10,3	488	8,3
40 Vartalo, sisäelimet	680	7,3	341	9,8	339	5,8
50 Yläraajat	2 805	30,1	1 040	29,8	1 765	30,2
60 Alaraajat	3 272	35,1	1 173	33,6	2 099	35,9
70 Koko keho tai useat ruumiinosat	778	8,3	251	7,2	527	9,0
99 Muut	22	0,2	8	0,2	14	0,2
00 Tieto puuttuu	48	0,5	12	0,3	36	0,6

Yrittäjien työtapaturmat

Seuraavassa tarkastellaan erikseen maatalousyrittäjille ja muille yrittäjille sattuneita työtapaturmia. Työtapaturmatilastossa yrittäjille (pl. maatalousyrittäjät) sattuneet työtapaturmat erotettiin ensimmäisen kerran palkansaajille sattuneista työtapaturmista vuonna 1995. Sitä ennen yrittäjien tapaturmat sisältyivät erittelemättöminä palkansaajien työtapaturmiin. Yrittäjien työtapaturmia koskevia lukuja tarkasteltaessa on syytä ottaa huomioon se, että yrittäjien tapaturmavakuutus on vapaaehtoinen ja kaikilla yrittäjillä ei ole tapaturmavakuutusta. Näin ollen yrittäjien työtapaturmien jakautuminen eri taustamuuttujien (ikä, ammatti, toimiala) mukaan kuvaa myös sitä, missä ammateissa ja millä aloilla yrittäjien vakuutuksia on tavallista enemmän.

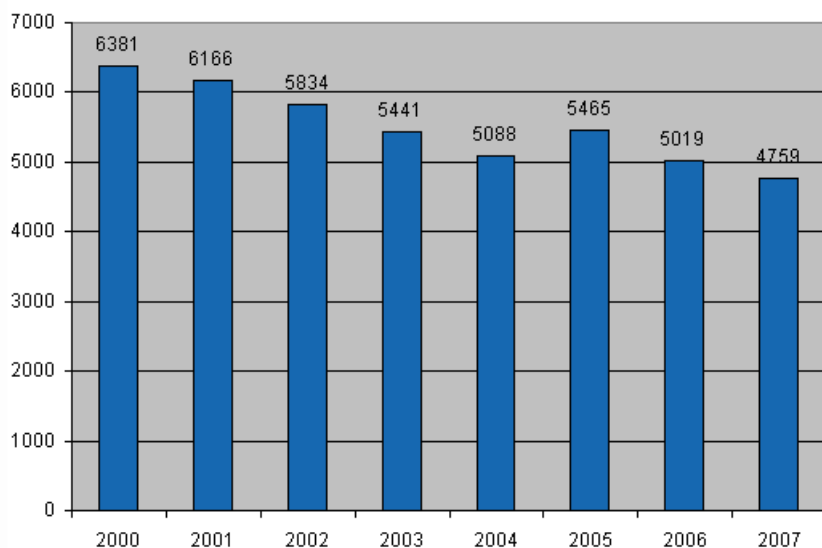
Suomessa valtaosa maatalousyrittäjistä asuu tilallaan, ja sen vuoksi työpaikkatapaturmien ja työmatkatapaturmien erottaminen toisistaan ei ole mahdollista. Tässä julkaisussa kaikkia maatalousyrittäjille työssä sattuneita tapaturmia kutsutaan työtapaturmiksi. Maatalousyrittäjien työtapaturmatiedot perustuvat Maatalousyrittäjien eläkelaitoksesta (Mela) saatuihin tietoihin.

Päätoimisen ja työikäisen maatalousyrittäjän lisäksi vakuutettuna voi olla eläkeläinen, alle 18-vuotias yrittäjäperheenjäsen tai osa-aikaisesti maa-, metsä-, riista-, poro- tai kalataloutta harjoittava henkilö. Maatalousyrittäjien määrä on viime vuosina laskenut tasaisesti. Vuoden 2007 lopussa Maatalousyrittäjien eläkelaitoksessa oli vakuutettuna 86 549 maatalousyrittäjää, mikä on noin 1 000 henkilöä vähemmän kuin vuotta aikaisemmin ja 55 000 henkilöä vähemmän kuin vuonna 1995.

Maatalousyrittäjien työtapaturmat vähentyneet

Maatalousyrittäjien lukumäärässä tapahtuneet muutokset näkyvät myös työtapaturmien määrässä. Vuoden 2007 aikana sattuneista tapaturmista Mela maksoi maatalousyrittäjille korvauksia yhteensä 5 795 tapauksesta. Vähennystä edellisestä vuodesta on noin 200 tapauksen verran. Vähintään neljän päivän työkyvyttömyyteen johtaneita työtapaturmia sattui yhteensä 4 759, kun edellisvuonna 5 019 työtapaturmaa johti vähintään neljän päivän poissaoloon työstä. Maatalousyrittäjien työtapaturmien lukumäärä on alentunut koko viimeksi kuluneiden seitsemän vuoden ajan, pois lukien vuoden 2005 (kuvio 10).

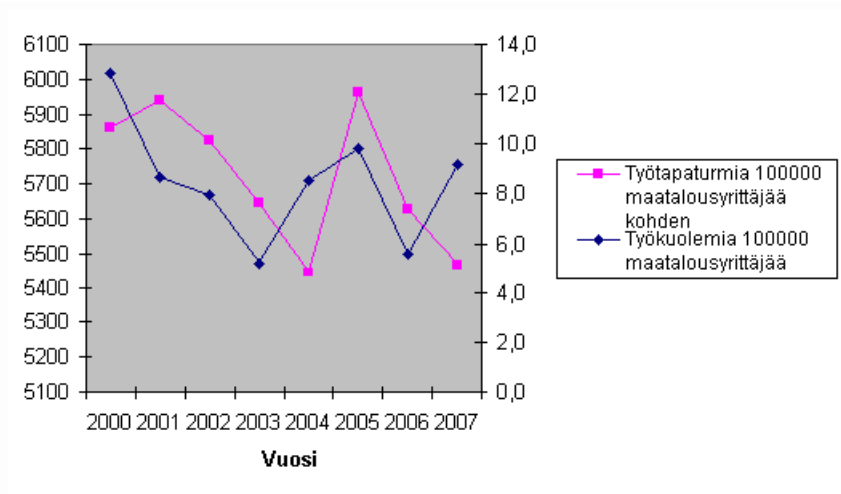
Kuvio 10. Maatalousyrittäjien vähintään 4 päivän poissaoloon johtaneet työtapaturmat (pl. työkuolemat) vuosina 2000–2007



Maatalousyrittäjien työkuoleman riski kasvoi

Kaikista vuonna 2007 korvatuista työtapaturmista 8 tapausta johti työntekijän kuolemaan, kun edellisellä vuonna 5 maatalousyrittäjää menehtyi työtapaturman seurauksena. Kaikki tapaturmaisesti työssään kuolleet olivat miehiä. Kaikista vuosien 2000-2007 maatalousyrittäjien työkuolemista ainoastaan yksi on sattunut naiselle. Tämä tapahtui vuonna 2005. Kuviossa 11 on tarkasteltu sekä maatalousyrittäjien tapaturmasuhteita sekä työkuolemien että vähintään päivän työkyvyttömyyteen johtaneiden tapaturmien osalta ajanjaksolla 2000-2007. Kuvio osoittaa, että työkuoleman riski vaihtelee voimakkaasti eri vuosina. Vuonna 2007 kuoli 9,2 maatalousyrittäjää 100 000 vakuutettua kohden, kun vuonna 2006 vastaava suhdeluku oli 5,6 ja vuonna 2005 9,8. Vuosi 2000 on lähimenneisyyden synkin, jolloin työtapaturmissa menetti henkensä 12,9 maatalousyrittäjää 100 000 vakuutettua kohden.

Kuvio 11. Maatalousyrittäjien työtapaturmasuhteet vuosina 2000–2007



Taulukossa 14 on verrattu maatalousyrittäjien kuolemaan johtaneiden työtapaturmien tapaturmasuhdetta palkansaajien riskialteimpiin toimialoihin vuosina 2006 ja 2007. Koska työkuolemista menehtyneiden enemmistö on tavallisesti miehiä, on heidän tapaturmasuhdelukunsa esitetty erikseen. Luvuista käy ilmi, että työ oli vaarallisinta maatalousyrittäjillä. Heistä 14,0 menetti henkensä 100 000 vakuutettua maatalousyrittäjää kohden

vuonna 2007. Vuotta aiemmin työkuoleman riski oli suurin kuljetus, varastointi ja tietoliikenne toimialalla. Vuonna 2007 kyseisellä toimialalla työkuoleman riski oli 6,5 100 000 vakuutettua palkansaajaa kohden. Palkansaajien toiseksi vaarallisin toimiala oli rakentaminen. Vuonna 2007 6,4 miestä menetti henkensä 100 000 vakuutettua palkansaajaa kohden rakentamisen toimialalla. Vuonna 2006 vastaava luku oli 7,9.

Taulukko 14. Maatalousyrittäjien työkuolemat verrattuna palkansaajien työkuolemiin riskialteilla toimialoilla 100 000 maanviljelijää tai palkansaajaa kohden vuosina 2006–2007

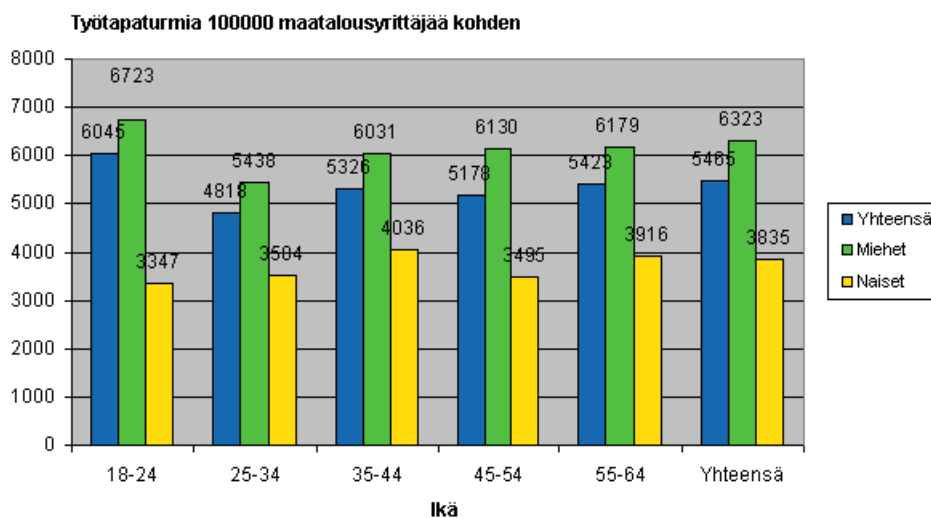
	Vuosi 2006		Vuosi 2007	
	Kaikki	Miehet	Kaikki	Miehet
Maatalousyrittäjät	5,6	8,6	9,2	14,0
Palkansaajat	2,2	4,1	1,7	3,0
Teollisuus	1,7	2,3	1,2	1,6
Rakentaminen	7,3	7,9	5,9	6,4
Kuljetus, varastointi ja tietoliikenne	8,1	11,5	5,2	6,5

Lievien, alle neljän päivän työkyvyttömyyden aiheuttaneiden työtapaturmien osuus on pysynyt viime vuosien aikana suunnilleen samalla tasolla olleen noin 10 prosenttia kaikista korvatuista tapaturmista. Lähes joka kolmas työtapaturmista (32 %) oli puolestaan niin sanottuja vakavia vahinkoja eli ne aiheuttivat yli kuukauden mittaisen työkyvyttömyyden (liitetaulukko 5). Seuraavassa tarkastellaan tarkemmin niitä työtapaturmia, joista seurasi vähintään neljän päivän työstä poissaolo.

Maatalousyrittäjien työtapaturmariski uuteen laskuun

Maatalousyrittäjien tapaturmariski aleni 2000-luvun alkuvuodet (kuvio 12). Vuonna 2007 maatalousyrittäjille sattui 5 465 työtapaturmaa sataatuhatta vakuutettua maatalousyrittäjää kohden, mikä oli hieman vähemmän kuin vuonna 2006 (5 627). Vuoden 2005 'tapaturmapiikki' voi osittain johtua vuoden 2005 alussa käyttöön otetusta sairaanhoidon täyskustannusvastuujärjestelmästä. Maatalousyrittäjien tapaturmariski on kuitenkin edelleen selvästi suurempi kuin palkansaajilla ja on selvästi korkeampi miehillä kuin naisilla: miehille sattui 6 323 ja naisille 3 835 työtapaturmaa sataatuhattatuhatta vakuutettua maatalousyrittäjää kohden (kuvio 12). Sukupuolten välinen ero selittyy osin sillä, että miehet tekevät perinteisesti maataloudessa sellaisia töitä, joissa sattuu paljon tapaturmia. Näitä ovat esimerkiksi rakennustyöt sekä koneiden ja laitteiden käyttöön ja huoltoon liittyvät tehtävät.

Kuvio 12. Maatalousyrittäjien työtapaturmat 100 000 vakuutettua kohden sukupuolen ja iän mukaan vuonna 2007



Maatalousyrittäjien tapaturmista lähes kaksi kolmasosaa (65 %) sattuu yli 45-vuotiaille. Työtapaturman uhriksi joutuneiden miesten ja naisten ikäjakauma on samantyyppinen. Vuonna 2007 suhteellisesti eniten työtapaturmia sattui alle 25-vuotiaille (6 045). Tapaturmariskin vuosittainen vaihtelu voi heillä olla melko suurta, sillä nuorimpaan ikäluokkaan kuuluvia vakuutettuja maatalousyrittäjiä ei ole kovin paljoa.

Karjanhoitotyössä sattuu eniten tapaturmia

Erilaisissa karjanhoitotehtävissä sattuneiden työtapaturmien osuus oli samansuuruinen kuin vuotta aiemmin. Erityisesti naiset joutuvat työtapaturman uhriksi karjaa hoitaessaan, sillä useampi kuin kolme neljästä (76 %) naisille sattuneesta työtapaturmasta sattui karjanhoitotyössä. Miehillä vastaava osuus oli hieman yli kolmasosa (35 %) (taulukko 15). Toiseksi eniten tapaturmia sattui maatilatalouden muissa töissä, joita ovat muun muassa erilaisten koneiden ja laitteiden asennus ja huoltotyöt. Alle joka viides työtapaturma (15 %) sattui maanviljelyyn liittyvissä tehtävissä. Käytettävissä olevan tilastoaineiston perusteella ei voida kuitenkaan tehdä suoranaisia johtopäätöksiä eri työalueilla tehtävän työn vaarallisuudesta, koska tällöin tulisi tietää eri työtehtäviin käytetyn työajan määrä. Työvaihetta kuvaavan muuttujan luokitus on kansallinen. Melan perinteisesti käyttämä luokitus on tarkempi kuin työtehtävää kuvaavan ESAW -muuttujan.

Taulukko 15. Maatalousyrittäjien työtapaturmat työvaiheen ja sukupuolen mukaan 2007

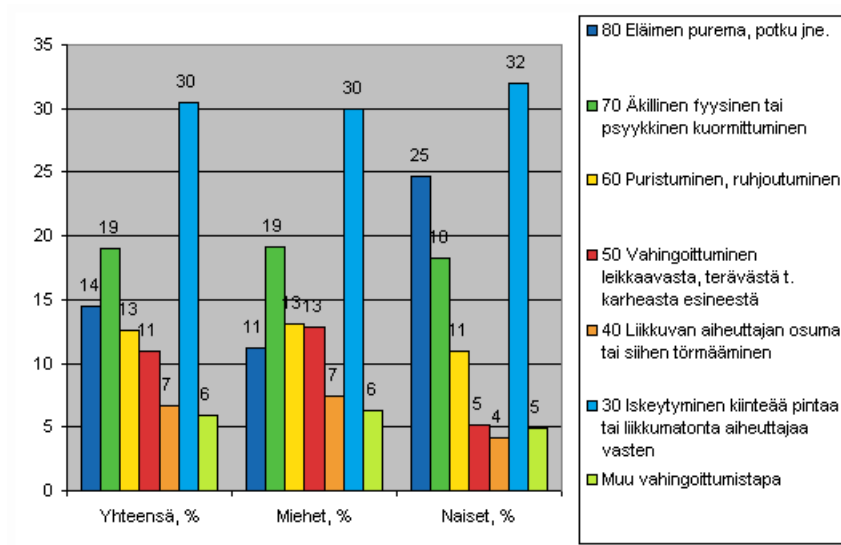
	Yhteensä		Miehet		Naiset	
	N	%	N	%	N	%
Yhteensä	4 759	100	3 607	100	1 152	100
Maanviljelytyöt	778	15,5	672	18,0	106	8,2
Karjanhoitotyöt	2 337	46,6	1 352	36,2	985	76,7
Metsätyöt	413	8,2	386	10,3	27	2,1
Rakennustyöt	252	5,0	228	6,1	24	1,9
Maatilatalouden muut työt	1 111	22,1	971	26,0	140	10,9
Muut työt	128	2,6	125	3,3	3	0,3

Noin joka kolmannessa (37 %) tapauksessa maatalousyrittäjän tapaturmaan johtanut poikkeava tapahtuma oli henkilön putoaminen, hyppääminen, kaatuminen tai liukastuminen. Väkivalta, järkyttävä tilanne tai poikkeava läsnäolo (esim. suojauksen ohitus) johti tapaturmaan lähes joka neljännessä (23 %) tapauksessa.

Maatalousyrittäjät loukkaantuvat useimmiten iskeytymällä kiinteää pintaa vasten

Maatalousyrittäjien yleisin vahingoittumistapa oli iskeytyminen kiinteää pintaa tai liikkumatonta aiheuttajaa vasten. Kolmessa kymmenestä (30 %) tapauksessa henkilö vahingoittui iskemällä itsensä lattiaan, maahan tai muuhun vastaavaan (kuvio 13). Naismaatalousyrittäjät joutuivat miehiä useammin eläimen töytäisemäksi tai potkaisemaksi, sillä joka neljäs (25 %) sattuneesta vahingosta oli eläimen aiheuttama. Joka kymmenes (11 %) työtapaturmassa loukkaantunut mies vahingoittui eläimen puremasta, potkusta tai vastaavasta. Yli joka neljännessä (27 %) maatalousyrittäjälle sattuneesta työtapaturmassa välittömänä vamma aiheuttajana oli eläin, ihminen tai vamma oli aiheutunut kasveista (kuvio 14). Todennäköisesti valtaosassa näissä maatalousyrittäjien työtapaturmissa aiheuttajana on ollut nimenomaan eläin. Erilaiset rakennukset, rakenteet ja pinnat olivat aiheuttajina joka viidennessä (22 %) työtapaturmassa. Melu, paine, tulipalo, valokaari, valo, lumi tai vesistöt olivat aiheuttajia 10 prosentissa työtapaturmista. Maatalousyrittäjien eläkelaitos kerää aiheuttajaa koskevat tiedot käyttäen ESAW -luokitusta.

Kuvio 13. Maatalousyrittäjien työtapaturmat vahingoittumistavan (ESAW) ja sukupuolen mukaan 2007

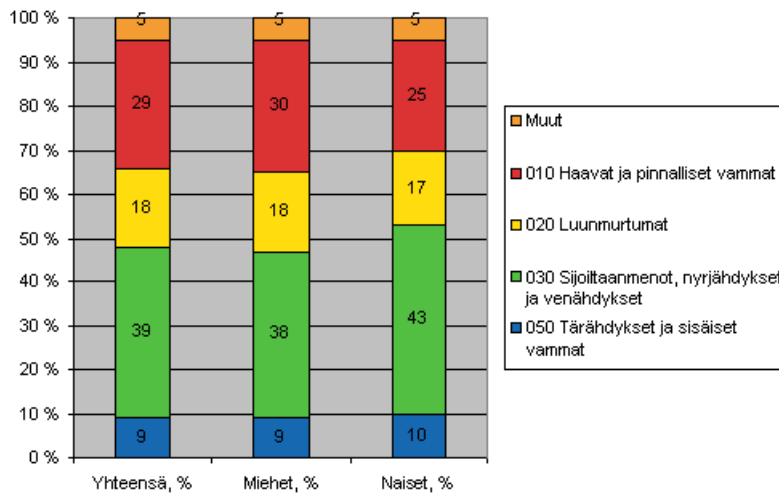


Kuvio 14. Maatalousyrittäjien työtapaturmat vammien välittömän aiheuttajan mukaan 2007



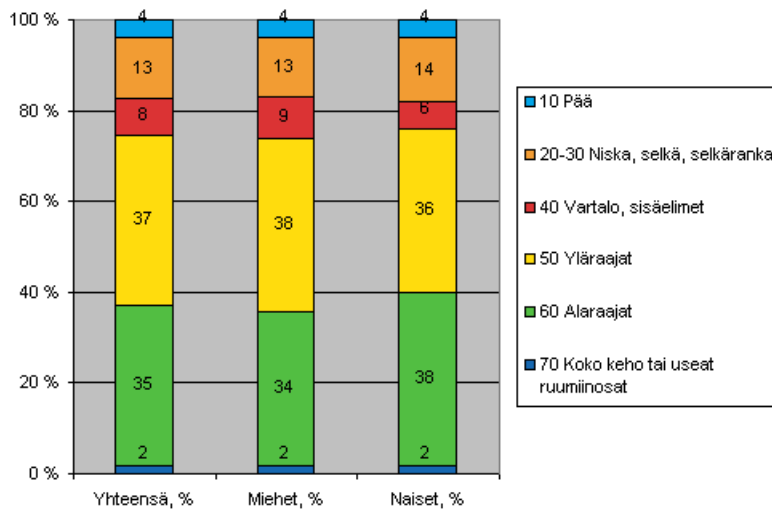
Vuonna 2007 työtapaturmissa loukkaantuneiden maatalousyrittäjien vammoista 39 prosenttia oli erilaisia sijoiltaan menoja, nyrjähdys- ja venähdyksiä. Haavat ja pinnalliset vammat (29 %) muodostavat toisen suuren vammaryhmän. Luunmurtumia oli lähes joka viides kaikista työtapaturmien uhriksi joutuneiden maatalousyrittäjien vammoista (18 %). Miesten ja naisten vammojen jakaumissa ei ollut merkittäviä eroja: miesten vammat olivat naisia useammin haavoja ja pintavammoja kun taas naisten vammat olivat vastaavasti useammin erilaisia nyrjähdys- ja venähdyksiä (kuvio 15).

Kuvio 15. Maatalousyrittäjien työtapaturmat vamman laadun ja sukupuolen mukaan 2007



Noin seitsemän kymmenestä (72 %) maatalousyrittäjien kaikista työtapaturmista kohdistui raajoihin (kuvio 24). Naisilla tapaturmat vaurioittivat useimmin jalkoja, miehillä yläraajoja. Useimmiten alaraajoista vaurioituivat polven seutu ja yläraajoista kämmen tai sormet.

Kuvio 16. Maatalousyrittäjien työtapaturmat vahingoittuneen ruumiinosan ja sukupuolen mukaan 2007



Yrittäjät loukkaantuvat useimmiten teollisissa ammateissa ja talonrakennustöissä

Yrittäjille vuonna 2007 sattuneista työtapaturmista vakuutuslaitokset maksoivat korvausta kaikkiaan 5 659 työtapaturmasta. Määrään sisältyvät myös ne tapaturmat, joista maksettiin vain sairaskulujen korvausta. Näiden lyhyiden, alle neljän päivän työkyvyttömyyden aiheuttaneiden työtapaturmien osuus oli noin 40 prosenttia kaikista yrittäjien tapaturmista. Vuotta aiemmin korvausta maksettiin 5 422 tapaturmasta. Tiedot koskevat muita yrittäjiä kuin maatalousyrittäjiä.

Yrittäjille sattui vuonna 2007 yhteensä 3 295 vähintään neljän päivän työkyvyttömyyden aiheuttanutta työtapaturmaa. Tämä on 105 tapausta enemmän kuin edellisellä vuonna. Työtapaturmien sukupuolittainen jakauma on yrittäjillä samansuuntainen kuin palkansaajilla: valtaosa (86 %) yrittäjien työtapaturmista sattui miehille. Työtapaturman uhrien ikäjakaumasta ilmenee, että noin kaksi kolmasosaa (62 %) yrittäjien työtapaturmista sattui 35–54 -vuotiaille (taulukko 16).

Taulukko 16. Yrittäjien työpaikkatapaturmat sukupuolen ja iän mukaan 2007

Ikä	Yhteensä		Miehet		Naiset	
	N	%	N	%	N	%
Yhteensä	3 295	100	2 834	100	461	100
15–24	35	1,1	31	1,1	4	1,0
25–34	398	12,5	345	12,4	53	13,2
35–44	967	30,3	865	31,0	102	25,3
45–54	1 062	33,3	922	33,1	140	34,7
55–64	675	21,2	580	20,8	95	23,6
Muut	53	1,7	44	1,6	9	2,2

Yrittäjille, kuten palkansaajillekin, työtapaturmia sattui eniten teollisissa ammateissa ja talonrakennustöissä. Myös toimialoittain tarkasteltuna yrittäjien riskialat ovat pääosin samat kuin palkansaajien. Vaarallisimpia toimialoja ovat rakentaminen sekä kuljetus-, varastointi ja tietoliikennealat. Yrittäjille sattuneiden tapaturmista aiheutumista ja seurauksia kuvaavia muuttujia tarkastellaan tarkemmin liitetaulukoissa 6–10.

Liitetaulukot

Liitetaulukko 1. Palkansaajien kuolemaan johtaneet työpaikkatapaturmat 1975 - 2007

Vuosi	Tiedot			
	Yhteensä	Työpaikalla	Työliikenteessä*	100 000 palkansaajaa kohden
1975	133	103	30	7,2
1976	168	149	19	9,2
1977	117	93	24	6,4
1978	128	103	25	7,1
1979	130	100	30	7,0
1980	113	82	31	5,8
1981	102	75	27	5,2
1982	78	63	15	3,9
1983	95	62	33	4,7
1984	58	43	15	2,9
1985	79	60	19	3,8
1986	94	73	21	4,6
1987	81	62	19	3,9
1988	74	49	25	3,7
1989	81	48	33	3,9
1990	74	53	21	3,5
1991	83	55	28	4,2
1992	64	51	13	3,5
1993	56	42	14	3,2
1994	55	40	15	3,2
1995	46	41	5	2,6
1996	48	46	2	2,7
1997	57	53	4	3,1
1998	61	60	1	3,2
1999	42	40	2	2,1
2000	47	47	..	2,3
2001	43	42	1	2,1
2002	37	35	2	1,8
2003	43	38	5	2,1
2004	44	42	2	2,1
2005	51	41	10	2,4
2006	47	42	5	2,2
2007	37	36	1	1,7

Liitetaulukko 2. Palkansaajien kuolemaan johtaneet työpaikkatapaturmat toimialoittain 2007

Toimiala (TOL-95)	Sukuoli		
	Yhteensä	Miehet	Naiset
Kaikki toimialat (TOL-95) - Total	37	32	5
A. Maa- riista- ja metsätalous (01-02)	3	3	-
Maa- ja riistatalous (01)	2	2	-
Metsätalous ja siihen liitt. palv. (02)	1	1	-
B. Kalatalous	-	-	-
C. Mineraalien kaivu	-	-	-
Metallimalmien louhinta (13)	-	-	-
D. Teollisuus	5	5	-
Elintarvikkeiden ja juomien valm. (15)	1	1	-
Tupakkatuotteiden valmistus (16)	-	-	-
Tekstiilien valmistus (17)	-	-	-
Vaatteiden valm. turkisten muokk. (18)	-	-	-
Parkitseminen, laukkujen jne. valm. (19)	-	-	-
Puutavaran ja puutuotteiden valm. (20)	2	2	-
Massan, paperin jne. valmistus (21)	-	-	-
Kustantaminen, painaminen jne. (22)	-	-	-
Koksin, öljytuotteiden jne. valm. (23)	-	-	-
Kemikaalien, kem. tuott. jne. valm. (24)	-	-	-
Kumi- ja muovituotteiden valmistus (25)	-	-	-
Ei-metallisten mineraalituott. valm (26)	-	-	-
Perusmetallien valmistus (27)	-	-	-
Metallituotteiden valmistus (28)	2	2	-
Koneiden ja laitteiden valmistus (29)	-	-	-
Konttori- ja tietokoneiden valm. (30)	-	-	-
Muu sähkökoneiden, -laitteiden valm (31)	-	-	-
Radio-, TV-välineiden jne. valm. (32)	-	-	-
Lääkintäkojeiden, kellojen jne valm (33)	-	-	-
Autojen ja perävaunujen valmistus (34)	-	-	-
Muu kulkuneuvojen valmistus (35)	-	-	-
Huonekalujen valmistus, muu valm. (36)	-	-	-
Kierrätys (37)	-	-	-
E. Sähkö- kaasu- ja vesihuolto	-	-	-
F. Rakentaminen	8	8	-
G. Tukku- ja vähittäiskauppa	2	2	-
H. Majoitus- ja ravitsemistoiminta	-	-	-
I. Kuljetus, varastointi ja tietoliikenne	8	7	1
Maaliikenne, putkijohtokuljetus (60)	7	7	-
Vesiliikenne (61)	-	-	-
Ilmaliikenne (62)	-	-	-
Liikennettä palv. toim., matkatoim. (63)	-	-	-
Posti- ja teleliikenne (64)	1	-	1
J. Rahitustoiminta	-	-	-
K. Kiinteistö ym. palvelut ja liike-elämän palvelut	2	2	-
L. Julkinen hallinto, maanpuolustus jne.	1	1	-
M. Koulutus	-	-	-
N. Terveystenhoito- ja sosiaalipalvelut	-	-	-
O. Muut yhteiskunnalliset ja henkilökohtaiset palvelut	3	2	1
P. Työnantajakotitaloudet	-	-	-
Q. Kansainväliset järjestöt ja ulkom. edustustot	-	-	-
X. Toimiala tuntematon	-	-	-
Kuntasektori	5	2	3

Liitetaulukko 3. Palkansaajien työpaikkatapaturmat 1976-2007

Vuosi	Sukupuoli		
	Yhteensä	Miehet	Naiset
1976	125 409	100 953	24 456
1977	109 375	88 142	21 233
1978	102 520	81 874	20 646
1979	112 561	89 746	22 815
1980	118 633	95 484	23 149
1981	115 125	92 324	22 801
1982	110 230	88 087	22 143
1983	108 321	85 725	22 596
1984	107 824	85 184	22 640
1985	105 549	82 786	22 763
1986	102 405	79 715	22 690
1987	104 586	81 185	23 401
1988	105 371	81 773	23 598
1989	105 986	82 120	23 866
1990	102 664	79 326	23 338
1991	85 834	65 098	20 736
1992	69 225	52 082	17 143
1993	59 476	44 615	14 861
1994	60 965	46 122	14 843
1995	57 510	43 908	13 602
1996	49 901	38 062	11 839
1997	53 541	40 982	12 559
1998	55 181	42 485	12 696
1999	55 631	42 502	13 129
2000	55 728	42 344	13 384
2001	55 591	42 058	13 533
2002	54 387	40 627	13 760
2003	51 573	38 436	13 137
2004	51 143	37 854	13 289
2005	54 352	40 001	14 351
2006	55 253	40 479	14 774
2007	55 471	40 494	14 977

Liitetaulukko 4. Palkansaajien työmatkatapaturmat 1986-2007

Vuosi	Tapaturmalaji	
	Työmatkatapaturmat	Kuolemaan johtaneet työmatkatapaturmat
1986	13 100	63
1987	11 200	31
1988	12 800	38
1989	13 900	49
1990	13 100	52
1991	..	38
1992	11 440	29
1993	9 583	21
1994	9 287	17
1995	9 752	20
1996	7 375	24
1997	9 174	24
1998	10 232	24
1999	9 497	34
2000	9 063	35
2001	9 752	41
2002	10 037	28
2003	9 990	23
2004	9 315	21
2005	9 194	31
2006	9 332	16
2007	8 912	25

Liitetaulukko 5. Maatalousyrittäjien työtaturmat työkyvyttömyysajan mukaan 2007

Työkyvyttömyysaika	Määrä	
	N	%
Yhteensä	4 759	100
4-6 päivää	567	11,9
7-14 päivää	1 597	33,6
15-30 päivää	1 083	22,8
31-90 päivää	990	20,8
91-182 päivää	290	6,1
183-365 päivää	143	3,0
Tapaturmaeläke	89	1,9

Liitetaulukko 6. Yrittäjien työpaikkaturmat sukupuolen ja ammatin mukaan 2007

Ammatti	Sukupuoli					
	Yhteensä		Miehet		Naiset	
	Määrä		Määrä		Määrä	
	N	%	N	%	N	%
Kaikki ammatit	3 295	100,0	2 834	100,0	461	100
Tekninen, tieteellinen, lainopillinen, hum. ja taiteell. työ (0)	112	3,4	101	3,6	11	2,4
Terveystyö, sosiaalialan työt (1)	111	3,4	34	1,2	77	16,7
Hallinto- ja toimistotyö (2)	133	4,0	86	3,0	47	10,2
Kaupallinen työ (3)	260	7,9	204	7,2	56	12,1
Maa- ja metsätaloustyö, kalastus (4)	138	4,2	116	4,1	22	4,8
Kuljetus- ja liikennetyö (5)	473	14,4	448	15,8	25	5,4
Rakennustyö (6,2,3,7,8,1,7,8,9)	815	25,0	809	28,6	6	1,3
Teollinen työ (7,8)	799	24,2	771	27,2	28	6,1
Palvelutyö ym. (9)	45	1,4	37	1,3	8	1,7
Tuntematon	409	12,4	228	8,0	181	39,3

Liitetaulukko 7. Yrittäjien työpaikkaturmat sukupuolen ja toimialan mukaan 2007

Toimiala (TOL-95)	Sukupuoli					
	Yhteensä		Miehet		Naiset	
	Määrä		Määrä		Määrä	
	N	%	N	%	N	%
Kaikki toimialat - Total	3 295	100,0	2 834	100,0	461	100
A. Maa-, riista- ja metsätalous	120	3,6	103	3,6	3	0,7
B. Kalatalous	7	0,2	4	0,1	-	-
C. Mineraalien kaivu	10	0,3	10	0,4	37	8,0
D. Teollisuus	349	10,6	312	22,0	-	-
E. Sähkö-, kaasun- ja vesihuolto	3	0,1	3	0,1	-	-
F. Rakentaminen	1 145	34,7	1 132	39,9	13	2,8
G. Tukku- ja vähittäiskauppa	404	12,3	350	12,4	54	11,7
H. Majoitus- ja ravitsemistoiminta	138	4,2	63	2,2	75	16,3
I. Kuljetus, varastointi ja tietoliikenne	459	13,9	431	15,2	28	6,1
J. Rahoitustoiminta	4	0,1	4	0,1	-	-
K. Kiinteistö ym. palvelut ja liike-elämän palvelut	287	8,7	219	7,7	68	14,8
L. Julkinen hallinto, maanpuolustus jne.	71	2,2	43	1,5	28	6,1
M. Koulutus	11	0,3	4	0,1	7	1,5
N. Terveystyö- ja sosiaalipalvelut	107	3,2	43	1,5	64	13,9
O. Muut yhteiskunnalliset ja henkilökohtaiset palvelut	116	3,5	57	2,0	59	12,8
P. Työnantajakotitaloudet	50	1,5	43	1,5	7	1,5
Kuntasektori	14	0,4	13	0,5	1	2,2

Liitetaulukko 8. Yrittäjien työpaikkatapaturmat työsuorituksen mukaan 2007

Työsuoritus (ESAW)	Määrä	
	N	%
Yhteensä - Total	3295	100
10 Koneen käyttö	117	3,6
20 Käsikäyttöisillä työkaluilla työskentely	372	11,3
30 Kulkuneuvon tai siirtolavan ohjaaminen tai niissä matkustaminen	100	3,0
40 Esineiden käsittely	493	15,0
50 Taakan siirtäminen käsivoimin	668	20,3
60 Henkilön liikkuminen	1356	41,2
70 Paikallaan olo työpisteessä	54	1,6
99 Muu	63	1,9
00 Tieto puuttuu	72	2,2

Liitetaulukko 9. Yrittäjien työpaikkatapaturmat vahingoittuneen ruumiinosan mukaan 2007

Vahingoittunut ruumiinosa (ESAW)	Määrä	
	N	%
Yhteensä	3295	100
10 Pää	110	3,3
20 Niska	53	1,6
30 Selkä, selkäranka	512	15,5
40 Vartalo, sisäelimet	235	7,1
50 Yläraajat	1323	40,2
60 Alaraajat	965	29,3
70 Koko keho tai useat ruumiinosat	87	2,6
99 Muut	5	0,1
00 Tieto puuttuu	5	0,1

Liitetaulukko 10. Yrittäjien työpaikkatapaturmat sukupuolen ja työkyvyttömyysajan mukaan 2007

Työkyvyttömyysaika	Määrä	
	N	%
Yhteensä	3295	100
4 □ 6 päivää	494	15,0
7 □ 14 päivää	1138	34,5
15 □ 30 päivää	724	22,0
31 □ 90 päivää	660	20,0
91 □ 182 päivää	171	5,2
183 □ 365 päivää	86	2,6
Tapaturmaeläke	22	0,7

Laatuseloste: Työtaturmatilastot

1. Tilastotietojen relevanssi

1.1 Tilaston tietosisältö ja käyttötarkoitus

Työtaturmatilasto sisältää tilastotietoja palkansaajille, maatalousyrittäjille ja muille yrittäjille vuosittain sattuneista työpaikka- ja työmatkataturmista.

Työtaturmatilaston tiedot on tuotettu yhdistämällä työtaturmavakuuttamisen yhteydessä muodostuvia rekisteriaineistoja ja Tilastokeskuksen aineistoja. Palkansaajien ja yrittäjien työtaturmatiedot on saatu Tapaturmavakuutuslaitosten Liitosta (TVL). Maatalousyrittäjien työtaturmatiedot perustuvat Maatalousyrittäjien eläkelaitoksen (Mela) keräämiin tietoihin. Tilaston laatimisessa on hyödynnetty myös Tilastokeskuksen työvoimatutkimuksen (TYTI) ja työssäkäyntitilaston tietoja.

Tilastossa työtaturmiksi on määritelty sellaiset työssä sattuneet vahingot, joista vakuutuslaitos on maksanut korvausta. Tilastossa tarkastellaan pääosin viimeisimpänä referenssivuonna sattuneita työtaturmia, mutta tämän lisäksi eri aikasarjojen avulla kuvataan myös työtaturmatilanteessa 1990 – ja 2000 luvuilla tapahtuneita muutoksia.

1.2 Työtaturmatilastossa käytettyjen käsitteiden määritelmiä

Työtaturma

Työtaturma määritellään tapaturmavakuutuslain 4 §:ssä. Työtaturmalla tarkoitetaan tapaturmaa, joka aiheuttaen vamman tai sairauden on kohdannut työntekijää työssä tai työstä johtuvissa olosuhteissa. Lain mukaan työtaturmat jakautuvat tapaturman sattumispaikan mukaan seuraavasti:

- **työpaikkatapaturma** on sattunut työssä tai työhön liittyvissä oloissa. Tällöin työtaturmiksi määritellään myös työtä tehdessä sattuneet liikennetapaturmat.
- **työmatkatapaturma** on puolestaan sattunut varsinaisen työajan ulkopuolella matkalla asunnolta työpaikalle tai työpaikalta asunnolle.

Tilastossa tapaturmat luokitellaan niiden vakavuuden mukaan seuraavasti: kuolemaan johtaneet työtaturmat, vähintään neljän päivän ja alle neljän päivän (ns. pikkutapaukset) työkyvyttömyyden aiheuttaneet tapaturmat. Tilastossa tarkastellaan pääsääntöisesti vain vähintään neljän päivän työkyvyttömyyden aiheuttaneita työtaturmia.

Tapaturmasuhde ja tapaturmataajuus

Eri toimialoilla tai ammatti- ym. ryhmissä vallitsevien tapaturmariskien vaihtelua voidaan mitata suhteuttamalla sattuneiden työtaturmien lukumäärä kullakin toimialalla työskentelevien työntekijöiden tai tehtyjen työtuntien lukumäärään. Kun tapaturmat suhteutetaan työntekijöiden ja työtuntien määriin, voidaan saatuja suhdelukuja pitää tietyn ammatin tai toimialan "riskilukuina". Käytännössä tapaturma-alttius vaihtelee myös saman toimialan sisällä esimerkiksi työtehtävien mukaan.

- **tapaturmasuhde** tarkoittaa sattuneiden tapaturmien ja työntekijöiden määrän suhdetta. Vähintään neljän päivän tapaturmissa suhdeluku on laskettu 100 000 työntekijää kohden ja kuolemaan johtaneissa tapaturmissa 100 000 työntekijää kohden.

- **tapaturmataajuus** tarkoittaa sattuneiden tapaturmien ja tehtyjen työtuntien suhdetta. Suhde lasketaan miljoonaa työtuntia kohden. Taajuutta käytetään lähinnä eri toimialojen välisessä vertailussa.

Tiedot eri toimialojen ja ammattien työntekijämääristä ja tehdyistä työtunneista saadaan Tilastokeskuksen työvoimatutkimuksesta.

Ammatti

Ammatilla tarkoitetaan sitä toimintaa tai työtä, jota vahingoittunut teki pääasiallisesti elatukseksi tapaturman sattumishetkellä. Ammatteja luokiteltaessa periaatteena on ollut yhdistää samanlaatuinen toiminta siten, että koulutus, ammattiasema, virka-asema tai toimiala eivät vaikuta ammatin luokitteluun. Ammatit on luokiteltu

vakuutuslaitoksissa. Vakuutuslaitosten käyttämä luokitus poikkeaa hieman Tilastokeskuksen luokituksesta, mutta tässä julkaisussa luokitus on yhdenmukaistettu Tilastokeskuksen luokituksen kanssa (Tilastokeskus: Ammattiluokitus 1987).

Jos tapaturman uhrilla on ollut useita töitä, ammatiksi on luokiteltu aikaisempien tietojen perusteella vaarallisin työ.

Ammattiluokitus on rakenteeltaan 3-numeroinen, mutta suurimmassa osassa julkaisun taulukoista on tietosuoja- ja tietojen luotettavuussyistä käytetty 1- tai 2-numerotason luokitusta. Käyttämällä hienojakoista luokitusta pystytään paikantamaan sellaisia ammattiryhmiä, joissa riski joutua työtapaturman uhriksi on poikkeuksellisen korkea. Hienojakoisen luokituksen käytöllä on myös varjopuolensa: laskettuihin tapaturmasuhdelukuihin liittyy pienten ammattiryhmien kohdalla epävarmuutta, joka johtuu pienestä havaintomäärästä työvoimatutkimuksen otoksessa. Tapaturmasuhteet on laskettu vain niissä ammattiluokissa, joissa on sattunut vähintään viisi tapaturmatapausta, ja joissa on työvoimatutkimuksen otoksen mukaan vähintään 10 000 työntekijää. Tätä pienemmälle ryhmälle tapaturmasuhdetta ei ole katsottu voitavan luotettavasti laskea.

Toimiala

Julkaisussa käytetty luokitus perustuu Tilastokeskuksen toimialaluokitukseen vuodelta 1995 (Toimialaluokitus 1995, käsikirjoja 4, Tilastokeskus). Toimialaluokitus on taloudellista toimintaa harjoittavien yritysten ja vastaavien yksiköiden sekä toimipaikkojen ryhmittelyjärjestelmä. Vahingoittuneen toimiala luokitellaan sen tuotannon kohteen tai toiminnan lajin mukaan, mitä hänen toimipaikassaan pääasiallisesti tehtiin.

Vahingoittuneen toimiala on luokiteltu vakuutuslaitoksissa. Toimialan luokittelussa saattaa olla epävarmuutta, joka johtuu lähinnä hankaluudesta luokitella monitoimiyrityksiä, joilla on vain yksi vakuutus. Tällaisissa monitoimiyrityksissä sattuneet tapaturmat tulevat luokitelluiksi samaan luokkaan toiminnan luonteesta riippumatta.

Jotkin kunnat ottavat työntekijöilleen vain yhden vakuutuksen, vaikka niiden palveluksessa on useille eri toimialoille sijoittuvia työntekijöitä. Tästä syystä näiden kuntien palveluksessa olevien palkansaajien työtapaturmat tulevat tilastoiduksi yleisen kuntasektori -toimialaluokan alle.

Tilastossa toimialaluokitusta on käytetty joko 1- tai 2-numerotasolla. Tarkimpaan luokitukseen on pyritty niillä toimialoilla, joissa tapaturmia tiedetään sattuneen keskimääräistä enemmän.

ESAW —muuttajat

Työpiste

Muuttujalla kuvataan sitä, työskentelikö tapaturmaan joutunut henkilö oman työnantajan hallinnoimassa työpisteessä vai muun kuin oman työnantajan omistamassa tai johtamassa työpisteessä.

Työtehtävä

Työtehtävä kuvaa tapaturmaan joutuneen henkilön tekemää työvaihetta vahingoittumishetkellä. Työtehtävä ei kuitenkaan tarkoita ammattia.

Työsuoritus

Työsuoritus kuvaa tapaturmaan joutuneen henkilön täsmällistä toimintaa ennen vahingoittumista. Muuttujan tiedoilla tarkennetaan työtehtävästä saatavaa kuvaa tapaturmaa edeltävistä tapahtumista.

Poikkeama

Poikkeamalla tarkoitetaan viimeisintä tapaturmaan johtanutta poikkeavaa tapahtumaa ennen vahingoittumista.

Vahingoittumistapa

Vahingoittumistavalla kuvataan tapaa, jolla vahingoittunut ruumiinosa joutui kosketuksiin vamman aiheuttajan kanssa.

Vahingoittumistapaan liittyvä välitön aiheuttaja

Vahingoittumistapaan liittyvällä välittömällä aiheuttajalla tarkoitetaan tietoa siitä aineellisesta tekijästä, jonka kanssa vahingoittunut ruumiinosa joutui tapaturman sattuessa tekemisiin.

Vahingoittunut ruumiinosa

Vahingoittuneella ruumiinosalla tarkoitetaan sitä ruumiinosaa, jota tapaturma on ensisijaisesti vahingoittanut.

Vamman laji

Vamman lajilla kuvataan työtapaturman aiheuttaneen ruumiinvamman luonnetta. Vamman laatua kuvaava tieto perustuu joko lääketieteelliseen diagnoosiin tai tapaturmailmoituksen kuvaukseen.

2. Tilastotutkimuksen menetelmäkuvaus

2.1 Tilaston perusjoukko

Suomen virallisen tilaston sarjaan kuuluvan työtapaturmatilaston aineisto on saatu useista eri lähteistä. Tapaturmavakuutuslaitosten liitto (TVL) toimittaa Tilastokeskukselle palkansaaajien ja yrittäjien työtapaturmia koskevat tiedot, kun taas maatalousyrittäjiä koskevat tiedot saadaan Maatalousyrittäjien eläkelaitoksesta (Mela). Lisäksi tilaston laadinnassa hyödynnetään Tilastokeskuksen työssäkäyntitilaston sekä työvoimatutkimuksen tietoja.

Tapaturmavakuutuslaitosten liiton aineisto

Palkansaaajien ja yrittäjien (pl. maatalousyrittäjät) tapaturmatiedot perustuvat Tapaturmavakuutuslaitosten liitolta (TVL) saatuun aineistoon, jossa havaintoyksikkönä on yksittäinen tapaturmatapaus. Aineistossa ovat mukana kaikki ajanjaksolla 1.1.–31.12. sattuneet tapaturmat, joista vakuutusyhtiöt ovat maksaneet korvauksia. Aineisto sisältää demografisia tietoja vahingoittuneesta (ikä, sukupuoli) sekä monipuolisesti tietoja tapaturmaolosuhteista, aiheuttajasta ja seurauksista. Tietosisältö on entisestään monipuolistunut, kun vuonna 2003 alettiin Eurostatin työtapaturmatilastouudistuksen (ESAW) myötä kerätä yhteiseurooppalaisen muuttujaluettelon mukaisia tietoja.

Palkansaaajien ja yrittäjien (pl. maatalousyrittäjät) työtapaturmia koskevat tiedot on alunperin koottu vahinkoilmoituslomakkeista, joilla työnantajat ovat ilmoittaneet vakuutusyhtiöön työntekijöille sattuneista tapaturmista. Samalla lomakkeella ilmoitetaan vakuutusyhtiölle myös ammattitaudeista, mutta Suomessa ammattitaudit ja työtapaturmat tilastoidaan erikseen. Työterveyslaitos laatii vuosittain Suomen Virallisen tilaston (SVT) sarjaan kuuluvaa ammattitautitilastoa.

Tiedot täydentyvät tapaturman korvauskäsittelyn kuluessa, mutta tilastoa tehdessä ei kuitenkaan voida odottaa aivan lopullisia tietoja. Tilaston tiedot (lähinnä työkyvyttömyysaika) saatetaan ajan tasalle lähes 1,5 vuotta tapaturmaa seuraavan vuoden päättymisestä. Se tarkoittaa sitä, että esimerkiksi vuoden 2004 tilaston aineiston tietoja on täydennetty aina vuoden 2006 alkupuolelle saakka. Suhteellisen pitkä aika on tarpeen aineiston riittävän luotettavuuden varmistamiseksi.

Maatalousyrittäjien eläkelaitoksen aineisto

Maatalousyrittäjien työtapaturmatiedot perustuvat Maatalousyrittäjien eläkelaitoksen Tilastokeskukseen toimittamaan yksilötasoiseen kokonaisaineistoon, joka sisältää tietoja kaikista niistä työtapaturmista, joista Mela on maksanut korvauksia.

Maatalousyrittäjien tapaturmavakuutusta koskevat perussäädökset ovat maatalousyrittäjien tapaturmavakuutuslaissa. Pakollisen vakuutuksen piiriin kuuluvat Suomessa asuvat 18–64 -vuotiaat maatalousyrittäjät. Maatalousyrittäjällä tarkoitetaan henkilöä, joka omaan tai yhteiseen lukuun tai perheyriytyksen jäsenenä tai yrittäjän avopuolisona harjoittaa maatilataloutta vähintään viiden hehtaarin viljelmällä. Maatalousyrittäjäksi luetaan myös kalastaja, joka harjoittaa ammattimaista kalastusta työsuhteessa olematta tai perheenjäsenenä. Maatalousyrittäjäksi luetaan myös poronhoitaja, joka tekee poronhoitotyötä omaan, perheenjäsenensä tai pariskunnan lukuun tai henkilö, joka tekee työtä poronhoitajan perheenjäsenenä.

Tilastossa käytetty tapaturman määritelmä vastaa muiden yrittäjien ja palkansaaajien tapaturman määritelmää. Ne maatalousyrittäjät, jotka tekevät maatalousyrittäjätyötä säännöllisesti, mutta jotka jäävät esimerkiksi ikänsä tai työpanoksen pienuuden vuoksi pakollisen vakuutuksen ulkopuolelle, voivat ottaa vapaaehtoisen tapaturmavakuutuksen. Aineiston sisältö vastaa suurelta osin TVL:n keräämää aineistoa. Osassa muuttujia Melan luokitus on hienojakoisempi kuin TVL:n aineistossa.

Tilastokeskuksen aineistot

Tilaston laadinnassa on käytetty myös Tilastokeskuksen työssäkäyntitilastoa, josta on henkilötunnuksen avulla poimittu tietoja tapaturman uhrien koulutustasosta. Työssäkäyntitilasto tehdään vuosittain Tilastokeskuksessa ja sen keskeisin tehtävä on tuottaa alueittaista tietoa väestön taloudellisesta toiminnasta. Työntekijöiden lukumääriä ja työpanosta (tehdyt työtunnit) koskevat tiedot ovat Tilastokeskuksen työvoimatutkimuksesta. Tutkimuksen perusteella saadaan kuva koko 15–64 -vuotiaan väestön työhön osallistumisesta. Tilaston laadinnassa käytetään työvoimatutkimuksen vuosikeskiarvotietoja.

3. Tietojen oikeellisuus ja tarkkuus

3.1 Aineiston luotettavuus

Työtapaturmavakuutus on hoi-dettu Suomessa yksityisten vakuutusyhtiöiden kautta. Tapaturmavakuutuslaitosten liitto (TVL) on lakisääteisen tapaturma-vakuutuksen keskuselin, jonka päätehtävä on koordinoida lakisääteisen tapaturmavakuutuksen toimeenpanoa. Suomessa lakisääteistä tapaturmavakuutusta harjoittavan vakuutusyhtiön on oltava TVL:n jäsen.

Työnantajan on otettava teettämäänsä työtä varten tapaturmavakuutuslain (608/48) mukainen pakollinen tapaturmavakuutus sen myöntämiseen erikseen toimiluvan saaneesta vakuutuslaitoksesta. Työnantajan vakuuttamisvelvollisuus alkaa kuitenkin vasta, kun työnantajan kalenterivuonna teettämien työpäivien luku ylittää 12. Vakuuttamisvelvollisuus ei koske valtion virkamiehiä eikä valtioon työsuhteessa olevia henkilöitä. Valtion on kuitenkin maksettava heille työtapaturman ja ammattitaudin johdosta tapaturmavakuutuslain mukainen korvaus valtion varoista.

Palkansaajien tapaturmien osalta tilaston kattavuus on hyvä, koska käytännössä kaikki työntekijät ovat tapaturmakorvauksen piirissä. Tapaturmien ilmoittamista ei laiminlyödä, koska ilmoittamisesta on työnantajalle taloudellista hyötyä. Kattavuuteen vaikuttaa myös se, onko työnantaja ottanut pakollisen vai täysin korvaavan vakuutuksen; täysin korvaavassa vakuutuksessa ei ole lainkaan työnantajan itsensä maksamaan omavastuusuutta. Kunta-alan palkansaajien tapaturmatiedot ovat peräisin TVL:sta. Sen sijaan valtion työntekijöiden tapaturmatiedot ovat alunperin Valtiokonttorista, mutta Tilastokeskus saa myös ne TVL:n kautta.

Yrittäjille vakuuttaminen on vapaaehtoista lukuun ottamatta maa-talouslyrittäjiä, joiden on otettava pakollinen työtapaturmavakuutus Maatalousyrittäjien Eläkelaitoksesta (Mela) mikäli tilakoko ylittää 5 hehtaaria. Myös kalastajien ja poronhoitajien on otettava vakuutus Melasta. Tämän johdosta kaikki edellä mainittujen yrittäjien työtapaturmat tulevat kattavasti tilastoiduksi. Melalla on maan kattava asiamiesverkosto, joka välittää tiedot tapaturmista Melaan. Sen sijaan muut yrittäjät voivat ottaa vapaaehtoisen vakuutuksen. Arviolta noin 41-42 prosentilla muista kuin maatalousyrittäjistä on vapaaehtoinen työtapaturmavakuutus.

Vuosi 2006 oli neljäs, jolloin tapaturmatiedot kerättiin ESAW -muuttujien mukaisesti. Edellisvuosiin verrattuna jakaumat vaikuttavat yhdenmukaisilta ja kohtuullisen järkevil-tä. Lisäksi työtapaturmaan johtaneen tapahtumasarjan kulkua kuvaavat muuttujat ovat keskenään sopusoinnussa. Tallennusohjeisiin voi vielä kokemuksen karttuessa kuitenkin tulla tarkennuksia, mikä saattaa vaikuttaa tulevien vuosien aineistoista saataviin tuloksiin ESAW -muuttujien osalta jonkin verran.

Työtapaturmatiedot kerätään vahinkoilmoituslomakkeella. Ilmoituslomakkeen täyttöä ei yleensä laiminlyödä, koska ilmoitusvelvollisuuden täyttämistä on taloudellista hyötyä työnantajalle. Melan aineisto on todennäköisesti luotettavampi kuin TVL:n, koska tilaston tallentajat ovat samalla korvauskäsittelijöitä. Lisäksi aineiston luotettavuutta lisää se, että Melan asiamiehet toimivat välittäjinä korvaushakemuksen täyttämässä ja lähettämässä.

4. Julkaistujen tietojen ajantasaisuus ja oikea-aikaisuus

4.1 Tilaston ilmestymistiheys ja mittausjakso

Työtapaturmatilaston aineisto valmistuu viiveellä ”n+1 vuotta”, jossa n kuvaa tilastovuotta. Esimerkiksi vuonna 2006 sattuneita työtapaturmia koskeva aineisto valmistui vuoden 2008 alussa. Aineisto ei kuitenkaan ole valmistuessaan aivan lopullinen, sillä se täydentyy vielä joillain tapauksilla korvauskäsittelyn myötä senkin jälkeen, kun se on toimitettu Tilastokeskukseen. Koska katkaisukohta on joka vuosi sama, ovat tilastovuodet

keskenään vertailukelpoisia, jos ei ole tullut muita esim. lainsäädännöllisiä muutoksia, jotka vaikuttavat korvauskäytäntöön.

Suhteellisen pitkä viive on välttämätön lopullisen seuraamustiedon vuoksi. Seuraamustiedolla tarkoitetaan vammasta aiheutunutta työkyvyttömyyden kestoa eli poissaolopäiviä työstä. Pitkällä viiveellä varmistetaan aineiston riittävä luotettavuus.

Tapaturmavakuutuslain mukaan päivärahaa suoritetaan, jos vahingoittunut on kokonaan tai osittain kykenemätön tekemään työtään vähintään kolmena peräkkäisenä päivänä, tapaturmapäivää lukuun ottamatta.

5. Tietojen saatavuus ja läpinäkyvyys/selkeys

Referenssi vuodesta 2005 lähtien työtapaturmatilastot julkaistaan vain verkkojulkaisuna. Verkkojulkaisu ja tilastoa koskevat tietokantataulut löytyvät osoitteesta: <http://tilastokeskus.fi/til/ttap/index.html>.

Työtapaturmatilaston julkaisusta vastaa Elinolot -yksikön Työolojen tutkimus ja aikuiskoulutustilastot vastuualue. Tilaston vastuuhenkilöinä toimii Arto Miettinen (etunimi.sukunimi@stat.fi) sekä Tarja Seppänen (etunimi.sukunimi@stat.fi).

6. Tilastojen vertailukelpoisuus

6.1 Muuta tietoa työtapaturmista ja ammattitaudeista

Työtapaturmista ja ammattitaudeista on saatavissa tietoja myös muilta tahoilta:

Tapaturmavakuutuslaitosten liitto (TVL)

TVL julkaisee vuosittain omaa tilastoa korvatuista työtapaturmista ja ammattitaudeista. Tilasto on saatavissa sekä paperi- että verkkojulkaisuna. Näiden lisäksi TVL julkaisee verkkosivuillaan poikkileikkaustilastoa, jossa vertaillaan kahta ajanjaksoa. Työtapaturmien luvut eivät ole tässä tilastossa lopullisia, vaan tilaston avulla voidaan tarkastella tapaturmien määrän kehittymisen suuntaa. TVL:n ja Tilastokeskuksen julkaisemat työtapaturmia koskevat tilastotiedot perustuvat samaan lähdeaineistoon, mutta tilastointiperusteissa on eroja. Vuoden 2005 aineistosta lähtien sekä Tilastokeskus että TVL ovat käyttäneet työtapaturman määritelmänä vähintään 4 päivän työkyvyttömyyttä, joka on Eurostatin työtapaturmatilastossaan käyttämä raja. TVL:n julkaisema tilasto ei sisällä lainkaan yrittäjille sattuneita työtapaturmia. Sekä TVL että Tilastokeskus erottavat kuntasektorin omaksi luokakseen.

TVL julkaisee myös tutkimusraportteja kuolemaan johtaneista työtapaturmista, jotka perustuvat Työpaikkaonnettomuuksien tutkintajärjestelmään (TOT).

Maatalousyrittäjien eläkelaitos

Maatalousyrittäjien eläkelaitos julkaisee omaa tilastoa maatalousyrittäjien työtapaturmista.

Työterveyslaitos

Työterveyslaitos on vuodesta 1964 lähtien ylläpitänyt työperäisten sairauksien rekisteriä (entinen ammattitautirekisteri). Rekisteri sisältää vakuutuslaitoksille ilmoitetut uudet ammattitaudit sekä lääkäreiden työsuojeluviranomaisille ilmoittamat uudet ammattitaudit ja työstä johtuneet muut sairaalloiset tilat. Työterveyslaitos julkaisee vuosittain tilaston diagnostisoiduista ammattitaudeista. Työterveyslaitos julkaisee myös työtapaturmatilastoa, jossa kunta-alan työtapaturmat tilastoidaan ammatin perusteella.

Eurostat

Euroopan Unionin tilastovirasto Eurostat julkaisee vuosittain tietoa unionin jäsenmaissa sattuneista työtapaturmista (European Statistics on Accidents at Work, ESAW).

Muut

Sosiaali- ja terveysministeriön työsuojeluosasto ylläpitää tapaturmaselostusrekisteriä, johon on kerätty aineistoa vaikealaatuiseen vammaan tai kuolemaan johtaneista työtapaturmista vuodesta 1982 alkaen. Dokumenteissa on selostettu tapaturman kulku, siihen johtaneet välilliset ja välittömät syyt sekä mahdollisuudet estää samankaltaisten tapaturmien toistuminen. Vuodesta 1985 alkaen rekisteriin on liitetty Tapaturmavakuutuslaitosten

liiton ja keskeisten työmarkkinajärjestöjen välisen sopimuksen perusteella tutkitut työssä ja työpaikalla sattuneet kuolemaan johtaneet työtapaturmat.

Tietoa metsänomistajien ja palkansaajien työtapaturmista löytyy Metsäntutkimuslaitoksen julkaisemasta Metsätilastollisesta vuosikirjasta.

6.2 Aikasarjat

Työtapaturmatilaston sisältö ei ole pysynyt samana vuosien varrella, sillä työtapaturmatilaston aikasarja sisältää vuosilta 1976-1994 myös todetut ammattitaudit. Työmatkalla sattuneet työtapaturmat eivät kuitenkaan ole sisältyneet aikasarjan lukuihin, vaan niistä on kerätty tietoa vuodesta 1992 alkaen.

Yrittäjille sattuneet työtapaturmat ovat tulleet tilastoiduksi vain jos yrittäjä on ottanut vapaaehtoisen työtapaturmavakuutuksen. Nykyisin arviolta 41–42 prosenttia yrittäjistä on vakuuttanut itsensä työtapaturman varalta työtapaturmavakuutuksella (n = 125 000). Tapaturmien määrä kuvastaa siten myös vakuuttamisen suosiota yrittäjien keskuudessa. Voidaan arvella, että riskialoilla työskentelevät vakuuttavat itsensä todennäköisemmin kuin pienemmän tapaturmariskin aloilla toimivat yrittäjät. Yrittäjille sattuneiden työpaikkatapaturmien lukumäärä on vaihdellut 2000–3000 tapauksen välillä vuosina 1995–2005.

Vuodesta 1992 lähtien työtapaturmatilasto on laadittu Tilastokeskuksessa. Vuonna 2007 toteutetun tilastouudistuksen jälkeen palkansaajien työpaikkatapaturmia koskeva aikasarja on voitu päivittää luotettavasti vuoteen 1996 saakka. Maatalousyrittäjien työtapaturmatiedot voidaan esittää vuodesta 2000.

6.3 Tilastokeskuksen työtapaturmatilaston uudistus

Vuonna 2007 tilastoyhteistyön tuloksena Tilastokeskuksen työtapaturmatilastoa (referenssivuosi 2005) harmonisoitiin Eurostatin ESAW -tilaston mukaiseksi. Samalla tehtiin perusteltuja muutoksia, joiden myötä on mahdollista saavuttaa myös kansallisesti yhtenevät luvut. Seuraavat muutokset tai tarkistukset tehtiin:

- siirryttiin käyttämään vähintään 4 päivän työkyvyttömyys -rajausta (vuoteen 2004 asti väh. 3 päivää)
- asetuksen vamma (SAPA60) -tapaukset sisällytettiin aineistoon.
- työharjoittelussa olevat koululaiset, laitosväki yms. poistettiin suhdelukutarkasteluista (eivät ole TYTIn luvuissa)
- eräitä yrittäjiin kuuluvia oli vakuutusmuodon perusteella aiemmin laskettu palkansaajiksi; virhe korjattiin TVL:ssa ja korjattu aineisto 1996–2005 saatiin toukokuussa 2007
- sattuneiden tapaturmien ja työntekijöiden määrän suhdetta kuvaava tapaturmasuhteen tunnusluku lasketaan 100 000 työntekijää kohden. Vuoteen 2004 asti tunnusluku laskettiin 1000 työntekijää kohden.
- kuntasektori esitetään erillisessä luokassa toimialatarkastelussa

Palkansaajien osalta aikasarjat voitiin päivittää muutosten mukaisiksi vuoteen 1996 asti. Maatalousyrittäjien osalta aikasarja ulottuu vuoteen 2000 saakka.

7. Yhtenäisyys

Tilaston yhtenäisyys ja vertailukelpoisuus muihin tilastoihin on esitetty kohdassa 6.1.

Suomen virallinen tilasto
Finlands officiella statistik
Official Statistics of Finland

Työmarkkinat 2009

Lisätietoja

Arto Miettinen 09-1734 2963
Vastaava tilastojohtaja:
Riitta Harala

etunimi.sukunimi@tilastokeskus.fi

www.tilastokeskus.fi

Asiakaspalaute: www.tilastokeskus.fi/palaute

Tilastokeskus, myyntipalvelu
PL 4C
00022 TILASTOKESKUS
puh. (09) 1734 2011
faksi (09) 1734 2500
myynti@tilastokeskus.fi
www.tilastokeskus.fi

ISSN 1796-0479
= Suomen virallinen tilasto
ISSN 1797-5999 (pdf)
ISBN 978-952-467-915-2 (pdf)