

Työtapaturmat 2009

Työtapaturmia 128 000 Suomessa vuonna 2009

Vuoden 2009 aikana Suomessa sattui yhteensä lähes 128 000 työtapaturmaa. Palkansaajille näistä sattui lähes 117 000 ja yrittäjille (mukaan lukien maatalousyrittäjät) noin 10 900. Työpaikoilla tai työliikenteessä sattui suurin osa kaikista työtapaturmista eli noin 108 900 tapausta, kun vastaavasti noin 18 700 työtapaturmaa sattui työmatkoilla. Näissä lukumäärissä ovat mukana myös sellaiset lievät työtapaturmatapaukset, joista aiheutui alle neljän päivän työkyvyttömyys, ja joista vakuutusyhtiöt maksoivat ainoastaan sairaskulujen korvauksia.

Palkansaajien, yrittäjien ja maatalousyrittäjien työtapaturmat vakavuuden mukaan vuonna 2009

	Yhteensä	Työpaikkatapaturmat	Työmatkatapaturmat
Yhteensä	127 620	108 891	18 729
Alle 4 päivää	68 419	58 504	9 915
Väh 4 päivää	59 153	50 351	8 802
Työkuolemia	48	36	12
Palkansaajat	116 727	98 466	18 261
Alle 4 päivää	65 187	55 461	9 726
Väh 4 päivää	51 503	42 979	8 524
Työkuolemia	37	26	11
Yrittäjät	6 162	5 694	468
Alle 4 päivää	2 550	2 361	189
Väh 4 päivää	3 605	3 327	278
Työkuolemia	7	6	1
Maatalousyrittäjät	4 731	4 731	—
Alle 4 päivää	682	682	—
Väh 4 päivää	4 045	4 045	—
Työkuolemia	4	4	—

Työtapaturmien määrä laski roimasti vuonna 2009. Vuonna 2008 sattui hieman yli 153 000 työtapaturmaa, vuonna 2007 vastaava luku oli hieman yli 149 000. Työtapaturmien määrät ovat kasvaneet vuodesta 2005 lähtien palkansaajien osalta vuoteen 2008 asti, mutta vuonna 2009 työtapaturmien kokonaismäärä väheni noin kymmenen vuoden takaiselle tasolle. Vuonna 2009 Suomea koetellut taantuma ja tehdyn työn määrässä tapahtuneet muutokset selittävät suurimmalta osin muutoksen. Vuotta 2005 edeltäneen ja sen jälkeisen aikasarjan tarkka vertailu kokonaismäärien osalta (ml. alle neljän päivän työkyvyttömyyteen johtaneet

tapaukset) ei ole kuitenkaan mielekästä vuonna 2005 voimaantulleen ns. täyskustannus -uudistuksen vuoksi.

Tilastokeskuksen työtaturmatilastossa siirryttiin referenssivuodesta 2005 alkaen käyttämään EU:n tilastoviraston Eurostatin työtaturmatilastossa käyttämää työtaturman määritelmää. Määritelmän mukaan tilasto sisältää tiedot työtaturmista, jotka ovat johtaneet ”vähintään 4 päivän työkyvyttömyyteen”. Pääosa tämän verkkojulkaisun tiedoista on esitetty tätä rajausta käyttäen. Aikasarjat on korjattu taaksepäin määritelmän mukaisiksi.

Vuonna 2009 työpaikalla tai työmatkalla henkensä menetti yhteensä 48 henkilöä. Palkansaajien kuolemaan johtaneita työpaikkataturmia oli 26, maatalousyrittäjien neljä ja muiden yrittäjien kuusi. Lisäksi työmatkalla sattui yhteensä 12 kuolemaan johtanutta tapaturmaa, joista palkansaajille 11 ja muille yrittäjille yksi. Työkuolemien määrä laski selvästi edellisvuodesta, sillä vuonna 2008 työpaikalla tai työmatkalla henkensä menetti yhteensä 60 henkilöä.

Kaikista kuolemaan johtaneen työtaturman uhreista 37 oli palkansaajia, neljä maatalousyrittäjiä ja seitsemän muita yrittäjiä.

Sisälllys

Palkansaajien työpaikkatapaturmat.....	5
Palkansaajien työpaikkatapaturmien määrä ja riski laski roimasti.....	5
Talonrakennustyö edelleen vaarallisinta	7
Palkansaajien työpaikkatapaturmien sattumisolosuhteita ja -tapaa kuvaavat ESAW -muuttujat.....	9
Työmatkatapaturman riski laski selvästi	14
Yrittäjien työtapaturmat.....	17
Maatalousyrittäjien työtapaturmat vähentyneet.....	18

Taulukot

Taulukko 1. Palkansaajien työpaikkatapaturmat sukupuolen ja iän mukaan 2009.....	7
Taulukko 2. Palkansaajien työpaikkatapaturmat sukupuolen ja työtehtävän mukaan 2009.....	10
Taulukko 3. Palkansaajien työpaikkatapaturmat sukupuolen ja työsuorituksen mukaan 2009.....	10
Taulukko 4. Palkansaajien työpaikkatapaturmat sukupuolen ja tapaturmaan johtaneen poikkeaman mukaan 2009.....	11
Taulukko 5. Palkansaajien työpaikkatapaturmat sukupuolen ja vahingoittumistavan mukaan 2009.....	11
Taulukko 6. Palkansaajien työpaikkatapaturmat sukupuolen ja vamman välittömän aiheuttajan mukaan 2009.....	12
Taulukko 7. Palkansaajien työpaikkatapaturmat sukupuolen ja vamman laadun mukaan 2009.....	13
Taulukko 8. Palkansaajien työpaikkatapaturmat sukupuolen ja vahingoittuneen ruumiinosan mukaan 2009.....	13
Taulukko 9. Palkansaajien työpaikkatapaturmat sukupuolen ja työkyvyttömyysajan mukaan 2009.....	14
Taulukko 10. Palkansaajien työmatkatapaturmat sukupuolen ja tapaturmatyyppin mukaan 2009.....	16
Taulukko 11. Palkansaajien työmatkatapaturmat tapaturmahetken vamman laadun mukaan 2009.....	17
Taulukko 12. Palkansaajien työmatkatapaturmat sukupuolen ja vahingoittuneen ruumiinosan mukaan 2009.....	17
Taulukko 13. Maatalousyrittäjien työkuolemat verrattuna palkansaajien työkuolemiin riskialteilla toimialoilla 100 000 maanviljelijää tai palkansaajaa kohden vuosina 2008–2009.....	19
Taulukko 14. Maatalousyrittäjien työtapaturmat työvaiheen ja sukupuolen mukaan 2009.....	20
Taulukko 15. Yrittäjien työpaikkatapaturmat sukupuolen ja iän mukaan 2009.....	23

Liitetaulukot

Liitetaulukko 1. Palkansaajien kuolemaan johtaneet työpaikkatapaturmat 1975 - 2009.....	24
Liitetaulukko 2. Palkansaajien kuolemaan johtaneet työpaikkatapaturmat toimialoittain 2009	24
Liitetaulukko 3. Palkansaajien työpaikkatapaturmat 1976-2009.....	26
Liitetaulukko 4. Palkansaajien työmatkatapaturmat 1986-2009.....	27
Liitetaulukko 5. Maatalousyrittäjien työtapaturmat työkyvyttömyysajan mukaan 2009.....	27
Liitetaulukko 6. Yrittäjien työpaikkatapaturmat sukupuolen ja ammatin mukaan 2009.....	28
Liitetaulukko 7. Yrittäjien työpaikkatapaturmat sukupuolen ja toimialan mukaan 2009.....	28
Liitetaulukko 8. Yrittäjien työpaikkatapaturmat työsuorituksen mukaan 2009.....	29
Liitetaulukko 9. Yrittäjien työpaikkatapaturmat vahingoittuneen ruumiinosan mukaan 2009.....	29
Liitetaulukko 10. Yrittäjien työpaikkatapaturmat työkyvyttömyysajan mukaan 2009.....	29

Kuviot

Kuvio 1. Palkansaajien työpaikkakuolemat 100 000 palkansaajaa kohden 1991-2009.....	5
Kuvio 2. Työpaikkatapaturmien lukumäärän muutos ammattiaseman mukaan vuosina 2000-2009.....	6

Kuvio 3. Palkansaajien työpaikkatapaturmat 100 000 palkansaajaa kohden 1996-2009.....	6
Kuvio 4. Palkansaajien työpaikkatapaturmat 100 000 palkansaajaa kohden sukupuolen ja iän mukaan 2009.....	7
Kuvio 5. Palkansaajien työpaikkatapaturmat miljoonaa tehtyä työtuntia kohden toimialan mukaan 2009, tapaturmataajuus yli keskiarvon.....	8
Kuvio 6. Palkansaajien työpaikkatapaturmat 100 000 palkansaajaa kohden ammatin mukaan 2009, tapaturmasuhde yli keskiarvon.....	9
Kuvio 7. Palkansaajien työpaikkatapaturmien työkyvyttömyyden kesto keskimäärin sukupuolen ja iän mukaan 2009.....	14
Kuvio 8. Palkansaajien työmatkatapaturmat 100 000 palkansaajaa kohden sukupuolen ja iän mukaan 2009.....	15
Kuvio 9. Palkansaajien työmatkatapaturmat liikkumistavan ja sukupuolen mukaan 2009.....	16
Kuvio 10. Maatalousyrittäjien vähintään 4 päivän poissaoloon johtaneet työtapaturmat (pl. työkuolemat) vuosina 2000–2009.....	18
Kuvio 11. Maatalousyrittäjien työtaturmasuhteet vuosina 2000–2009.....	19
Kuvio 12. Maatalousyrittäjien työtaturmat 100 000 vakuutettua kohden sukupuolen ja iän mukaan vuonna 2009.....	20
Kuvio 13. Maatalousyrittäjien työtaturmat vahingoittumistavan (ESAW) ja sukupuolen mukaan 2009.....	21
Kuvio 14. Maatalousyrittäjien työtaturmat vamman välittömän aiheuttajan mukaan 2009.....	21
Kuvio 15. Maatalousyrittäjien työtaturmat vamman laadun ja sukupuolen mukaan 2009.....	22
Kuvio 16. Maatalousyrittäjien työtaturmat vahingoittuneen ruumiinosan ja sukupuolen mukaan 2009.....	22
Laatuseloste: Työtaturmatilastot.....	30

Palkansaajien työpaikkatapaturmat

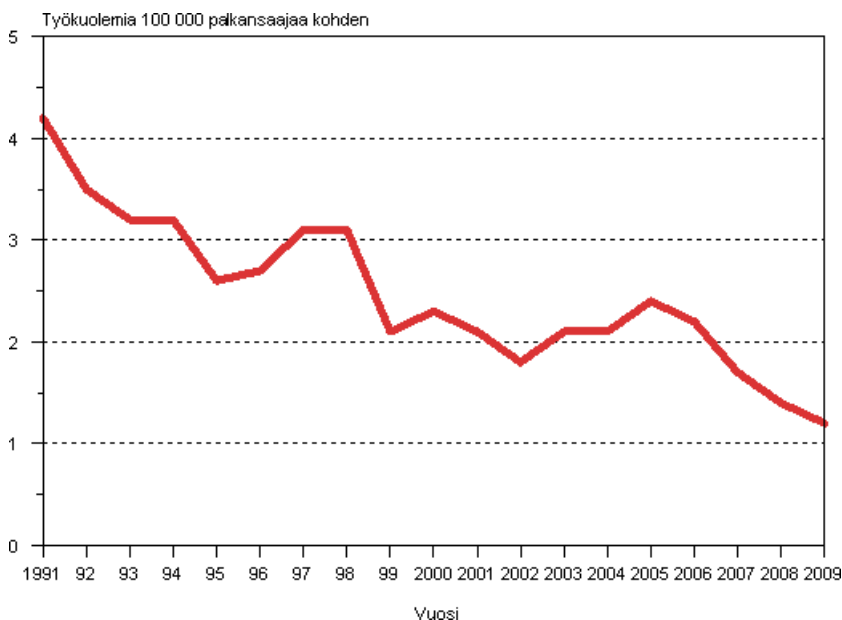
Työkuoleman riski laski selvästi

Palkansaajien kuolemaan johtaneita työpaikkatapaturmia sattui vuonna 2009 yhteensä 26. Työkuolemien määrä verrattuna edellisvuoteen laski hieman, sillä vuonna 2008 työpaikkatapaturmissa menehtyi 30 palkansaajaa. On huomattava, että työliikenteessä sattuneita tapaturmia ei korvauskäsittelyssä aina pystytä erottamaan työmatkatapaturmista. Tästä syystä osa työliikenteessä sattuneista tapaturmista tulee kirjatuksi työmatkatapaturmaksi. Liikenteessä sattuneet työpaikkatapaturmat ovat vähentyneet 1990-luvun alusta. (Liitetaulukko 1).

Työkuoleman riski laski selvästi. Vuonna 2009 keskimäärin 1,2 palkansaajaa sadastatuhannesta sai surmansa työpaikkatapaturmissa (kuvio 1). Vastaava luku oli 1,4 vuonna 2008. Tämä tarkoittaa reilun kymmenyksen laskua edellisen vuoden työkuolemariskiin nähden (14,3 %). Sukupuolten välinen ero työtapaturmakuolleisuudessa oli edelleen selvä: 26:stä kuolemaan johtaneesta työpaikkatapaturmasta 22 sattui miehille ja 4 naisille. Työkuolemat keskittyvät tietyille toimialoille: seitsemän kymmenestä työkuolemasta sattui joko teollisuuden (toimiala C), rakentamisen (F), tukku- ja vähittäiskaupan (G) ja kuljetuksen ja varastoinnin (H) toimialoilla (liitetaulukko 2). Työkuoleman riski on perinteisesti ollut erityisen suuri rakentamisen toimialalla. Vuonna 2009 sattui 4,5 kuolemaan johtanutta työpaikkatapaturmaa sataatuhatta rakentamisen toimialalla toiminutta palkansaajaa kohden. Kuolemaan johtaneiden työtapaturmien riski kuljetuksen ja varastoinnin toimialalla oli 4,7. Tukku- ja vähittäiskaupan yms. toimialalla menehtyi keskimäärin 2,3 palkansaajaa sataatuhatta kohden (ks. taulukko 13).

Toimialoittaiset tiedot perustuvat uuteen toimialaluokitus TOL 2008:aan, joka otettiin Työtapaturmatilastossa käyttöön tilastovuonna 2008. Uudella toimialaluokituksella luokitellut tiedot eivät ole vertailukelpoisia edellisen toimialaluokitus TOL 2002:n tietojen kanssa (tilastovuoden 2007 ja sitä edeltävien vuosien tiedot).

Kuvio 1. Palkansaajien työpaikkakuolemat 100 000 palkansaajaa kohden 1991-2009

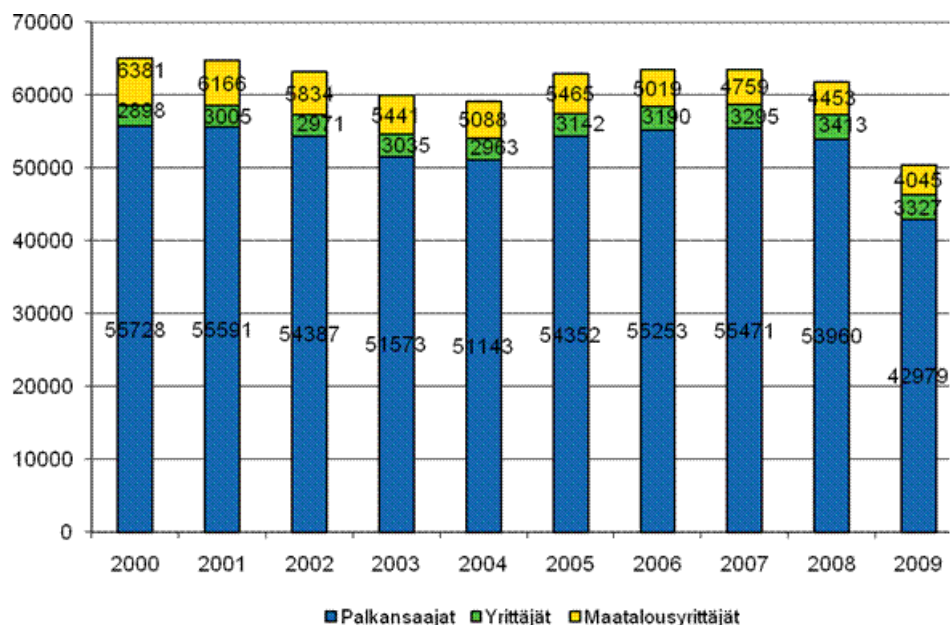


Palkansaajien työpaikkatapaturmien määrä ja riski laski roimasti

Palkansaajille sattuneiden työpaikkatapaturmien määrä oli vuonna 2009 selvästi edellistä vuotta pienempi. Vuonna 2009 palkansaajille sattui 42 979 vähintään neljän päivän työkyvyttömyyden aiheuttanutta työpaikkatapaturmaa. Tämä oli 10 981 tapaturmaa eli viidenneksen vähemmän kuin vuonna 2008 (-20,4 %). Maatalousyrittäjien työpaikkatapaturmat vähenivät edellisestä vuodesta noin neljällä sadalla, ja muille

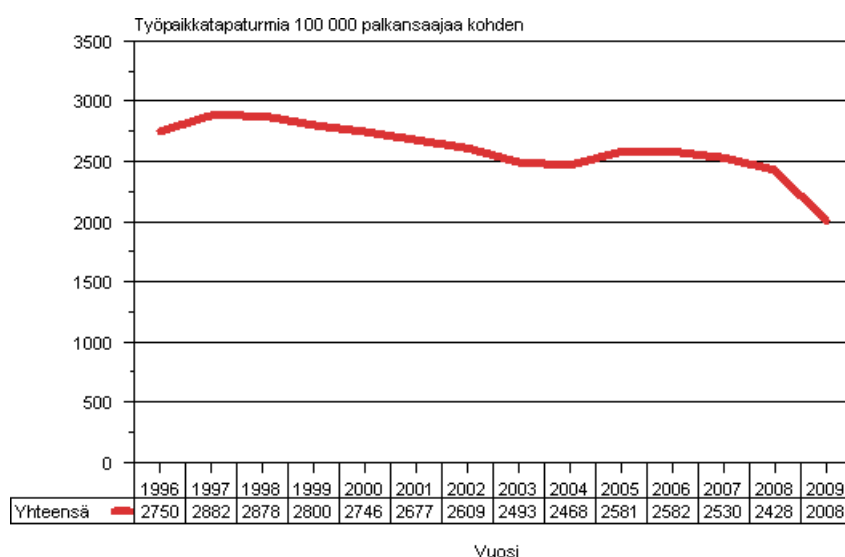
yrittäjille sattuneiden työpaikkatapaturmien lukumäärä laski myös hieman (kuvio 2). On kuitenkin huomioitava, että vakuutus työtaturman varalta on yrittäjälle vapaaehtoinen, joten työpaikkatapaturmien määrään vaikuttaa vakuuttamisen suosio yrittäjien keskuudessa. Arviolta noin 40 prosentilla yrittäjistä on työtaturmavakuutus.

Kuvio 2. Työpaikkatapaturmien lukumäärän muutos ammattiaseman mukaan vuosina 2000-2009



Suomalaisten palkansaajien työpaikkatapaturman riski on alentunut 1990-luvun lopusta alkaen (kuvio 3). Tämä käy ilmi, kun suhteutetaan palkansaajien työpaikkatapaturmat 100 000 palkansaajaa kohden. Vuosien 1998–2004 välillä työtaturmasuhde aleni noin 14 prosenttia. Vuonna 2009 sataatuhatta palkansaajaa kohden sattui 2 008 vähintään neljän päivän työstä poissaoloon johtanutta työtaturmaa, kun vastaava suhde edellisenä vuonna oli 2 428, joten työtaturmariski laski lähes viidenneksen (-17,3 %). Tapaturmasuhdetta käytetään eri toimialoilla tai ammattiryhmissä vallitsevien tapaturmariskien vaihtelun mittaamiseen..

Kuvio 3. Palkansaajien työpaikkatapaturmat 100 000 palkansaajaa kohden 1996-2009



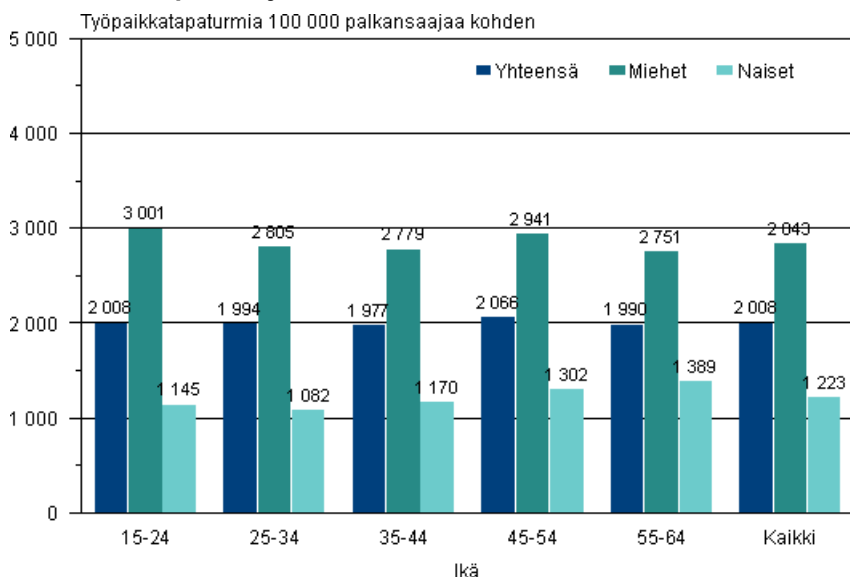
Työtapaturomat ovat edelleen miesten ongelma: seitsemän kymmenestä (66,7 %) työpaikalla sattuneesta työtapaturomasta sattuu miehelle. Miesten työtapaturomariski on siten perinteisesti ollut selvästi korkeampi kuin naisilla. Tapaturmasuhteella mitattu miesten riski joutua työtapaturoman uhriksi työpaikalla on lähes 2,5-kertainen naisiin verrattuna. Keskeisin syy tähän on se, että miehet työskentelevät naisia useammin toimialoilla ja työtehtävissä, joissa työtapaturomariski on keskimääräistä korkeampi.

Taulukko 1. Palkansaajien työpaikkatapaturmat sukupuolen ja iän mukaan 2009

Ikä	Yhteensä		Miehet		Naiset	
	N	%	N	%	N	%
Yhteensä	42 979	100	29 471	100	13 508	100
15–24	5 110	11,9	3 540	12,0	1 570	11,6
25–34	9 667	22,5	7 190	24,4	2 477	18,3
35–44	9 847	22,9	6 933	23,5	2 914	21,6
45–54	11 162	26,0	7 405	25,1	3 757	27,8
55–64	6 956	16,2	4 247	14,4	2 709	20,1
Muut	237	0,6	156	0,5	81	0,6

Miesten työtapaturomariski on suurin nuorimmassa ikäryhmässä (15–24 v.). Nuorille miehille sattui 3 001 vähintään neljän päivän työstä poissaoloon johtanutta työpaikkatapaturmaa sataatuhatta palkansaajaa kohden vuonna 2009 (kuvio 4). Tämä merkitsi sitä, että tapaturmasuhteella laskettu riski oli yli viisi prosenttia suurempi kuin miespalkansaajilla keskimäärin. Tosin, nuorilla miehillä tapaturmariski laski edellisvuodesta yli neljänneksen (-28,8 %). Kaikilla miespalkansaajilla tapaturmariski laski lähes viidenneksen (-19,1 %). Toisin kuin miehillä, naisten tapaturmariski on korkein vanhimmassa, 55–64-vuotiaiden ikäryhmässä. Ikäryhmien väliset erot ovat naisilla kuitenkin varsin pieniä. Kaikkienensa riski alenee lähes tasaisesti iän myötä. Tapaturmasuhteen kautta valottuva kuva sukupuolen mukaisesta työtapaturomatilanteesta onkin pysytellyt lähes ennallaan vuodesta toiseen..

Kuvio 4. Palkansaajien työpaikkatapaturmat 100 000 palkansaajaa kohden sukupuolen ja iän mukaan 2009

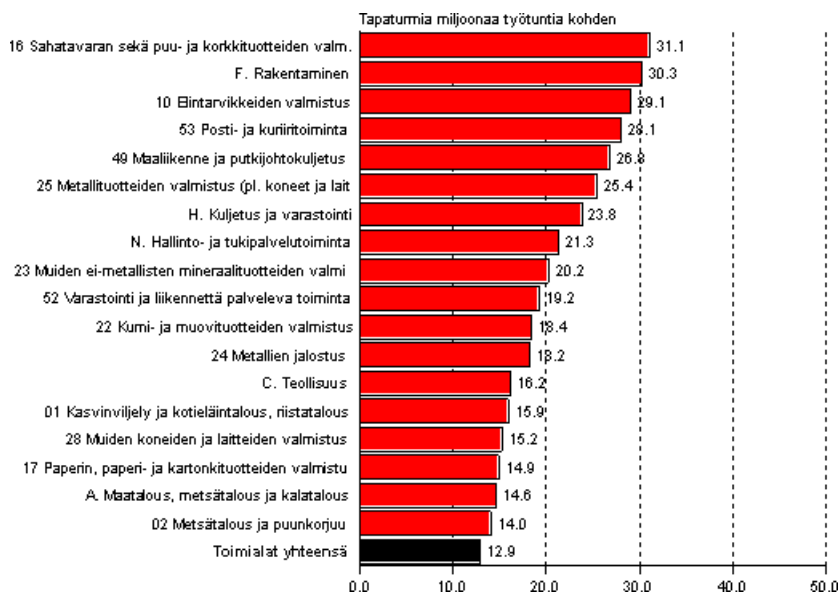


Talonrakennustyö edelleen vaarallisinta

Vuonna 2009 työtapaturomataajuudella mitattuna korkean työtapaturomariskin toimialoja olivat saha- ja puutavaran valmistus (31,1), rakentaminen (30,3) ja elintarvikkeiden valmistus (29,1). Kuviossa 5 on esitetty toimialat, joissa työtapaturomataajuus oli keskimääräistä (12,9) korkeampi. Taajuudet on laskettu vähintään 4 päivän työkyvyttömyyteen johtaneista työpaikkatapaturmista ilman työkuolemia. Kuntasektorilla

työskentelevät on luokiteltu omaan luokkaan, koska työtapaturma-aineistossa heiltä puuttuu tietoa toimialasta. Kunta-alan palkansaajille sattui 9,9 työpaikkatapaturmaa miljoonaa tehtyä työtuntia kohden vuonna 2009, kun vuotta aiemmin heidän työtapaturmataajuutensa oli 10,2.

Kuvio 5. Palkansaajien työpaikkatapaturmat miljoonaa tehtyä työtuntia kohden toimialan mukaan 2009, tapaturmataajuus yli keskiarvon

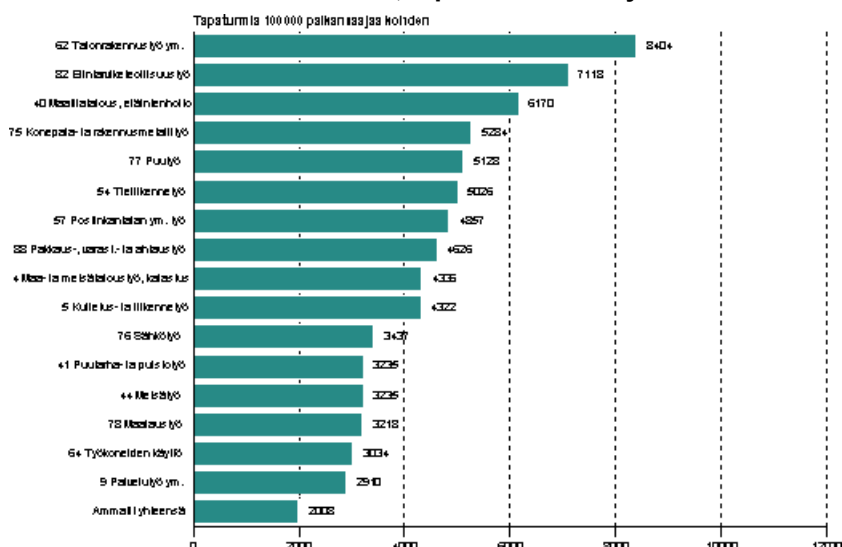


Kuten tapaturmansuhteella, myös tapaturmataajuudella mitattu työtapaturmariski on pienentynyt tasaisesti 1990-lopulta. Edellisenä vuonna 2008 tapaturmataajuus toimialoilla yhteensä oli 15,1.

Ammattitarkastelu (kuviot 6) osoittaa, että talonrakennustyön ammattiryhmässä työtapaturmariski on edelleen korkein, yli nelinkertainen keskimääräiseen verrattuna. Vuonna 2009 talonrakennustyön ammateissa sattui 8 404 vähintään 4 päivän työkyvyttömyyteen johtanutta työpaikkatapaturmaa sataatuhatta palkansaajaa kohden. Vuotta aiemmin vastaava tapaturmasuhde oli 10 330. Talonrakennustyön ammateissa tapaturmasuhteella mitattu tapaturmariski laski siis lähes viidenneksen (-18,6 %) verrattuna edellisvuoteen.

Seuraavana tulevat elintarviketeollisuustyön (7 118), maatilatalousteollisuuden (6 170) ja konepaja- ja rakennusmetallisuuden (5 284) ammattiryhmät. Kuviossa 6 on esitetty ammattiryhmät, joissa työpaikkatapaturman riski on keskimääräistä korkeampi. Keskimäärin vähintään neljän päivän työkyvyttömyyteen johtaneita työpaikkatapaturmia sattui 2 008 sataatuhatta palkansaajaa kohden. Lukumääräisesti eniten tapaturmia sattui edellisvuosien tapaan eri teollisuuden ammattiryhmissä.

Kuvio 6. Palkansaajien työpaikkatapaturmat 100 000 palkansaajaa kohden ammatin mukaan 2009, tapaturmasuhde yli keskiarvon



Tapaturmataajuus on työtapaturmasuhdetta tarkempi riskimittari, sillä tapaturmien määrä suhteutetaan aikaan (tehtyihin työtunteihin), jona palkansaajat ovat olleet alttiina työtapaturmalle. Työssäoloaika eli tapaturmalle alttiina olemisen aika voi tällöin eri henkilöillä vaihdella.

Aiemmin Tilastokeskuksen työtapaturmatilastossa tapaturmasuhde laskettiin suhteuttamalla vähintään 3 päivän työkyvyttömyyteen johtaneet työpaikkatapaturmat tuhatta palkansaajaa kohden. Tunnuslukuja on yhdenmukaistettu kansallisesti sekä Eurostatin käytännön mukaisiksi. Tapaturmasuhde lasketaan suhteuttamalla vähintään 4 päivän työkyvyttömyyteen johtaneet työpaikkatapaturmat sataatuhatta referenssiväestöön kuuluvaa kohden. Tapaturmataajuus lasketaan suhteuttamalla vähintään 4 päivän työstä poissaolon aiheuttaneet työpaikkatapaturmat miljoonaa tehtyä työtuntia kohden. Palkansaajien lukumäärä- ja työtuntitiedot saadaan Tilastokeskuksen työvoimatutkimuksesta.

Palkansaajien työpaikkatapaturmien sattumisolosuhteita ja -tapaa kuvaavat ESAW -muuttujat

Vuonna 2003 Suomessa otettiin käyttöön uusittu työtapaturmailmoituslomake, jolla kerättiin ensimmäisen kerran Euroopan työtapaturmatilaston (ESAW) mukaisia työtapaturman sattumisolosuhteita ja -tapaa kuvaavia tietoja. Vuoden 2009 Tilastokeskuksen työtapaturmatilastossa näitä tietoja julkaistaan nyt seitsemättä kertaa. Verrattuna edellisvuoden tilastoon muuttujien jakaumat ovat samansuuntaisia ja vaikuttavat siten varsin luotettavilta. Eurostatin hanke on kunnianhimoinen ja kerättävä tieto paikoin seikkaperäistä, joten tässä esitetyistä tiedoista saadaan kattava kuva työtapaturman sattumisen aikana vallinneista olosuhteista, syistä ja seurauksista.

Jäsenmaat ovat voineet käyttää harkintavaltaa tietojen keruun laajuudessa. Suomessa työtapaturmatiedot kerätään keskeisistä ESAW-muuttujista, joista osassa niitä tiedonkeruussa on rajoitettu pääluokkatasolle. Tiedot esitetään työtapaturman sattumisprosessin mukaisesti niin, että ensin kuvataan vallinneita olosuhteita, sitten tapahtumien kulkua ja viimeiseksi tapaturmasta aiheutuneita seurauksia. Osassa muuttujia luokkia on yhdistetty esitystavan mukaisesti seikoista johtuen. Tekstiosassa esitetään pääosin sukupuolen mukaisia jakaumia ja liitetaulukko-osassa muiden taustamuuttujien kuten toimialan ja ammatin mukaisia jakaumia. Tämän lisäksi esitetään tietoja vain kansalliseen luokitukseseen perustuen. Esimerkiksi työtapaturman välitöntä aiheuttajaa kuvaavan muuttujan tiedot ovat tällaisia (ks. taulukko 7). ESAW-tilastoon perustuvia tietoja koskevissa taulukoissa ja kuvioissa on mainittu niiden olevan yhteiseurooppalaisen työtapaturmatilastoluokituksen mukaisia.

Useimmat tapaturmista sattuivat henkilön liikkuaessa

Aluksi esitetään tietoja työtapaturmaa edeltävistä yleisistä olosuhteista. Ensimmäinen ESAW -muuttuja kuvaa missä työtehtävässä palkansaaja työskenteli työpaikkatapaturman sattuessa. Työtehtävä ei kuitenkaan tarkoita henkilön ammattia, koska henkilön työtehtävät voivat samassa ammatissa vaihdella eri hetkinä. Lähes kolmasosa (29,9 %) miesten työtapaturmista sattui tuotantoon, jalostukseen, käsittelyyn tai varastointiin liittyvissä työtehtävissä. Naisten työtapaturmista lähes puolet (48,8 %) sattui julkisiin tai yksityisiin palveluihin liittyvissä tehtävissä (taulukko 2).

Taulukko 2. Palkansaajien työpaikkatapaturmat sukupuolen ja työtehtävän mukaan 2009

Työtehtävä (ESAW)	Yhteensä		Miehet		Naiset	
	N	%	N	%	N	%
Yhteensä	42 979	100	29 471	100	13 508	100
10 Tuotanto, jalostus, käsittely, varastointi	10 756	25,0	8 822	29,9	1 934	14,3
20 Maarakentaminen, rakentaminen, purkaminen	3 983	9,3	3 875	13,1	103	0,8
30 Maa- ja metsätalous, puutarhanhoito, kalankasvatus, eläinten hoito	1 443	3,4	828	2,8	613	4,5
40 Julkiset ja yksityiset palvelut	8 605	20,0	2 016	6,8	6 589	48,8
50 Tukitoiminnot	9 140	21,3	7 350	24,9	1 790	13,3
60 Kuljettaminen, kulkeminen, urheilu, taiteet	7 019	16,3	5 106	17,3	1 913	14,2
99 Muut työpaikalla suoritettut tehtävät	693	1,6	449	1,5	244	1,8
00 Tieto puuttuu	1 340	3,1	1 025	3,5	315	2,3

Työsuoritus kuvaa henkilön täsmällistä fyysistä toimintaa juuri ennen vahingoittumishetkeä, kun työtehtävä-muuttujalla kuvattiin edellä työn yleistä luonnetta tapaturman sattuessa. Työsuorituksella kuvattava fyysinen toiminta voi olla tarkoituksellista tai vapaaehtoista, mutta sen ei tarvitse välttämättä olla pitkäkestoista. Tulosten mukaan (taulukko 3) lähes neljä kymmenestä tapaturmasta sattui henkilön liikkuaessa. Naisten (46,2 %) työtapaturmista suurempi osa sattui liikkumisen yhteydessä kuin miehillä (34,1 %). Lähes joka viides (19,1 %) tapaturma sattui henkilön siirtäessä taakkaa käsivoimin. Samoin noin viidesosa (18,8 %) tapaturmista sattui erilaisten esineiden käsittelyn yhteydessä. Miehillä sattui suhteellisesti naisia yli puolet enemmän työtapaturmia käsikäyttöisillä työkaluilla työskentelyn yhteydessä.

Taulukko 3. Palkansaajien työpaikkatapaturmat sukupuolen ja työsuorituksen mukaan 2009

Työsuoritus (ESAW)	Yhteensä		Miehet		Naiset	
	N	%	N	%	N	%
Yhteensä	42 979	100	29 471	100	13 508	100
10 Koneen käyttäminen	1 762	4,1	1 475	5,0	287	2,1
20 Käsikäyttöisillä työkaluilla työskenteleminen	4 852	11,3	4 092	13,9	760	5,6
30 Kulkuneuvon tai siirtolavan ohjaaminen tai sellaisessa matkustaminen	986	2,3	790	2,7	196	1,5
40 Esineiden käsitteleminen	8 086	18,8	5 874	19,9	2 212	16,4
50 Taakan siirtäminen käsivoimin	8 190	19,1	5 452	18,5	2 738	20,3
60 Henkilön liikkuminen	16 288	37,9	10 049	34,1	6 239	46,2
70 Paikallaan olo työpisteessä	931	2,2	535	1,8	396	2,9
99 Muut luettelemattomat työsuoritukset	962	2,2	509	1,7	453	3,4
00 Tieto puuttuu	922	2,1	695	2,4	227	1,7

Tapaturman syy useimmiten kaatuminen, liukastuminen tai putoaminen

Seuraavassa tarkastellaan itse työtapaturmaan johtaneiden tapahtumien kulkua. Naisilla noin kolmasosa (35,5 %) ja miehillä hieman alle 30 prosenttia (29,7 %) työtapaturmista oli seurausta kaatumisesta, hyppäämisestä, liukastumisesta tai putoamisesta (taulukko 4). Osuudet ovat lähes samat kuin vuotta

aiemmin. Tämä käy ilmi ”poikkeama” -muuttujasta, jolla kuvataan työsuorituksen aikana sattunutta, työtapaturmaan johtanutta epätavallista tapahtumaa. Jos varsinaista tapaturmaa edeltää useampia poikkeavia tapahtumia, niistä kirjataan se, joka sattui viimeiseksi. Toiseksi yleisin tapaturmaan johtanut tapahtuma sekä miehillä (18,5 %) että naisilla (21,1 %) oli henkilön äkillinen fyysinen kuormittuminen.

Taulukko 4. Palkansaajien työpaikkatapaturmat sukupuolen ja tapaturmaan johtaneen poikkeaman mukaan 2009

Poikkeama (ESAW)	Yhteensä		Miehet		Naiset	
	N	%	N	%	N	%
Yhteensä	42 979	100	29 471	100	13 508	100
10 Sähköhäiriö, räjähdys, tulipalo	91	0,2	72	0,2	19	0,1
20 Aineen valuminen, purkautuminen, vuotaminen, höyrystyminen, pölyäminen	1 048	2,4	767	2,6	281	2,1
30 Aiheuttajan rikkoutuminen, putoaminen, liukuminen, törmääminen	4 600	10,7	3 439	11,7	1 161	8,6
40 Laitteen, työkalun, esineen, eläimen hallinnan menettäminen	5 052	11,8	3 937	13,4	1 115	8,3
50 Henkilön putoaminen, hyppääminen, kaatuminen, liukastuminen	13 549	31,5	8 750	29,7	4 799	35,5
60 Terävään esineeseen astuminen, takertuminen, itseensä kolhiminen, polvistuminen, istuutuminen	7 034	16,4	5 162	17,5	1 872	13,9
70 Henkilön äkillinen fyysinen kuormittuminen	8 286	19,3	5 439	18,5	2 847	21,1
80 Väkivalta, järkyttävä tilanne, poikkeava läsnäolo	1 195	2,8	442	1,5	753	5,6
99 Muut	1 540	3,6	1 040	3,5	500	3,7
00 Tieto puuttuu	584	1,4	423	1,4	161	1,2

Noin kolme kymmenestä (29,7 %) työtapaturman uhriksi joutuneesta vahingoittui iskeytymällä kiinteää pintaa tai liikkumatonta aiheuttajaa vasten (taulukko 5). Tähän viittaavat myös tapaturmaan johtanutta poikkeavaa tilannetta ilmaisevan muuttujan tiedot, jossa kaatuminen, putoaminen tai vastaava oli yleisin tapaturmaan johtanut tapahtuma. Näiden kahden muuttujan tiedot miehistä ja naisista vastaavat muutamaa poikkeusta lukuun ottamatta lähes identtisesti toisiaan. Noin joka neljäs (25,2 %) vahingoittui äkillisen fyysisen tai psyykkisen kuormittumisen seurauksena. Vahingoittumistapa ilmaisee tapaa, jolla vahingoittunut ruumiinosa joutui kosketuksiin vamman aiheuttajan kanssa. Useiden vahingoittumistapojen ollessa kyseessä kirjataan vakavimman vamman aiheuttanut.

Taulukko 5. Palkansaajien työpaikkatapaturmat sukupuolen ja vahingoittumistavan mukaan 2009

Vahingoittumistapa (ESAW)	Yhteensä		Miehet		Naiset	
	N	%	N	%	N	%
Yhteensä	42 979	100	29 471	100	13 508	100
10 Sähkö, lämpötila, vaaralliset aineet	1 190	2,8	770	2,6	420	3,1
20 Hapen saannin estyminen	10	0,0	5	0,0	5	0,0
30 Iskeytyminen kiinteää pintaa tai liikkumatonta aiheuttajaa vasten	12 751	29,7	8 189	27,8	4 562	33,8
40 Liikkuvan aiheuttajan osuma tai siihen törmääminen	4 221	9,8	3 145	10,7	1 076	8,0
50 Leikkaavan, terävän, karheen esineen aiheuttama vahingoittuminen	6 539	15,2	5 120	17,4	1 419	10,5
60 Puristuminen, ruhjoutuminen	4 594	10,7	3 452	11,7	1 142	8,5
70 Henkilön äkillinen fyysinen tai psyykinen kuormittuminen	10 831	25,2	7 212	24,5	3 619	26,8
80 Eläimen tai ihmisen purema, potku jne	1 061	2,5	389	1,3	672	5,0
99 Muut luettelemattomat vahingoittumistavat	1 428	3,3	943	3,2	485	3,6
00 Tieto puuttuu	354	0,8	246	0,8	108	0,8

Kolmasosassa palkansaajien työpaikkatapaturmia vahingoittumistapaan liittyvä vamman välitön aiheuttaja oli erilaiset telineet, tasot ja pinnat, miehillä (31,3 %) ja naisilla (37,5 %). Erilaiset aineet, tarvikkeet ja varusteet vammauttivat työtapaturman uhriksi joutuneita hieman yli neljäsosassa tapauksista (taulukko 6).

Tieto vamman aiheuttajasta kuvaa fyysistä tekijää, jonka kanssa vammautunut ruumiinosa on joutunut kosketuksiin. Useiden aiheuttajien ollessa kyseessä tapaturmailmoituslomakkeen täyttäjää on pyydetty ilmoittamaan vakavimpaan vammaan johtaneen aiheuttajan.

Taulukko 6. Palkansaajien työpaikkatapaturmat sukupuolen ja vamman välittömän aiheuttajan mukaan 2009

Välitön aiheuttaja (TVL) ¹⁾	Yhteensä		Miehet		Naiset	
	N	%	N	%	N	%
Yhteensä	42 979	100	29 471	100	13 508	100
1100-1399 Telineet, tasot ja pinnat	14 312	33,3	9 245	31,3	5 067	37,5
2100-2799 Työkalut, koneet ja laitteistot	6 614	15,4	5 469	18,7	1 145	8,5
2801-2899 Kuljetus-, siirto- ja säilytyslaitteet	1 868	4,4	1 280	4,4	588	4,4
3100, 3200 Kulkuvälineet	1 369	3,2	1 134	3,8	235	1,8
4100-4400 Aineet, tarvikkeet ja varusteet	11 601	26,9	8 621	29,4	2 980	22,1
5100 Ihmiset, eläimet, kasvit	2 857	6,6	848	2,9	2009	14,9
5200 Irtojätteet	158	0,4	125	0,4	33	0,2
5300 Melu, paine, tulipalo, valokaari, valo, lumi, vesistöt	341	0,8	224	0,8	117	0,9
9999 Muu aiheuttaja	2 944	6,8	1 908	6,5	1 036	7,7
0000 Tieto puuttuu	915	2,1	617	2,1	298	2,2

1) Muuttujan luokitus on kansallinen (TVL = Tapaturmavakuutuslaitosten liitto).

Palkansaajien työtapaturma-aineistossa on käytössä kansallinen luokitus vamman aiheuttajaa kuvaavassa muuttujassa. Luokitus on aiempaa huomattavasti yksityiskohtaisempi. Tuloksia tarkasteltaessa on hyvä pitää mielessä kaksi seikkaa. Ensinnäkin työtapaturman sattuminen on yleensä monen eri tekijän summa eikä yksittäistä aiheuttajaa aina voida osoittaa yksiselitteisesti. Muuttujan tiedot osoittavat kuitenkin sen, millaisella välineellä tai työkalulla uhri työskenteli, tai millaisessa työympäristössä uhri oli tapaturman sattuessa. Toiseksi, puutteellinen opastus tai työntekijän kokemattomuus ovat usein merkittäviä osallisia tapaturman syntyyn. Näiden tekijöiden tilastointi on hankalaa ja usein mahdotonta.

Neljässä työtapaturmassa kymmenestä (42,8 %) vamma oli jäsenen sijoiltaan meno, nyrjähdys tai venähdys (taulukko 7). Seuraavaksi yleisimpiä olivat haavat ja pinnalliset vammat (25,6 %) sekä erilaiset tärähdykset ja sisäiset vammat (16,2 %). Työtapaturmista aiheutui miehille useammin kuin naisille haavoja ja erilaisia pinnallisia vammoja, naisille taas jäsenen sijoiltaan menoja, nyrjähdyksiä ja venähdyksiä. Tämä on sopusoinnussa edellä esitettyjen tulosten kanssa, joista ilmeni, että miehet loukkaavat itsensä työtapaturmissa naisia useammin teräviin esineisiin ja naiset loukkaantuvat vastaavasti miehiä useammin kaatumisen tai liukastumisen seurauksena.

Taulukko 7. Palkansaajien työpaikkatapaturmat sukupuolen ja vamman laadun mukaan 2009

Vamman laatu (ESAW)	Yhteensä		Miehet		Naiset	
	N	%	N	%	N	%
Yhteensä	42 979	100	29 471	100	13 508	100
010 Haavat ja pinnalliset vammat	10 999	25,6	8 219	27,9	2 780	20,6
020 Luunmurtumat	4 340	10,1	3 056	10,4	1 284	9,5
030 Sijoiltaan menot, nyrjähdykset ja venähdykset	18 415	42,8	12 079	41,0	6 336	46,9
040 Amputoitumiset ja irti repeämiset	135	0,3	120	0,4	15	0,1
050 Tärähdykset ja sisäiset vammat	6 979	16,2	4 664	15,8	2 315	17,1
060 Palovammat, syöpymiset ja paleltumat	975	2,3	576	2,0	399	3,0
070 Myrkytykset ja tulehdukset	130	0,3	105	0,4	25	0,2
080 Hukkuminen ja tukehtuminen	2	0,0	2	0,0	-	-
090 Äänen, värähtelyn ja paineen vaikutukset	9	0,0	8	0,0	1	0,0
100 Ääriämpötilojen, valon ja säteilyn vaikutukset	8	0,0	6	0,0	2	0,0
110 Sokki	102	0,2	63	0,2	39	0,3
120 Useita vammoja	144	0,3	80	0,3	64	0,5
999 Määrittelemättömät	213	0,5	138	0,5	75	0,6
000 Tieto puuttuu	528	1,2	355	1,2	173	1,3

Useampi kuin neljä kymmenestä (43,3 %) kaikista työpaikkatapaturmista kohdistuu yläraajoihin (taulukko 8). Vajaa 30 prosenttia (29,6 %) tapaturmista vahingoittaa alaraajoja, joihin lasketaan kuuluviksi lonkat, reidet, polvet, sääret ja nilkat.

Taulukko 8. Palkansaajien työpaikkatapaturmat sukupuolen ja vahingoittuneen ruumiinosan mukaan 2009

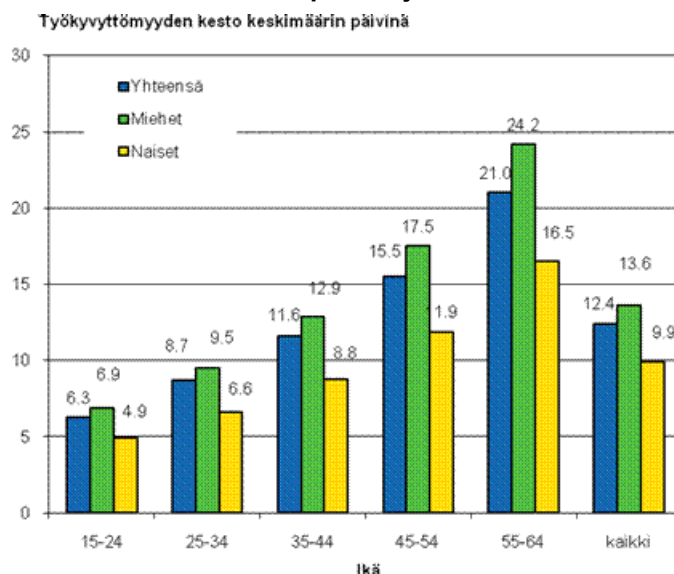
Vahingoittunut ruumiinosa (ESAW)	Yhteensä		Miehet		Naiset	
	N	%	N	%	N	%
Yhteensä	42 979	100	29 471	100	13 508	100
10 Pää	1 619	3,8	1 182	4,0	437	3,2
20 Niska	464	1,1	301	1,0	163	1,2
30 Selkä, selkäranka	6 012	14,0	3 970	13,5	2 042	15,1
40 Vartalo, sisäelimet	2 179	5,1	1 647	5,6	532	3,9
50 Yläraajat	18 594	43,3	13 102	44,5	5 492	40,7
60 Alaraajat	12 701	29,6	8 467	28,7	4 234	31,3
70 Koko keho tai useat ruumiinosat	1 149	2,7	639	2,2	510	3,8
99 Muut	112	0,3	68	0,2	44	0,3
00 Tieto puuttuu	149	0,3	95	0,3	54	0,4

Poissaolon kesto keskimäärin kaksitoista päivää

Työtapaturmien vakavuutta voidaan arvioida tapaturmasta aiheutuneen työkyvyttömyyden keston perusteella. Poissaolon kestoja kuvaavat luvut ennen vuotta 2002 eivät ole täysin vertailukelpoiset vuosien 2002–2008 lukujen kanssa, koska aiemmin aineistosta ei ole voitu erottaa tapaturmaeläkkeeseen johtaneita tapauksia. Tapaturmaeläkkeeseen johtaneet tapaukset ovat aina vakavia, mutta osassa tapauksia kirjautunut poissaolopäivien määrä on voinut olla vähäinen ennen eläkepäätöstä. Nyt eläketapaukset on rajattu työkyvyttömyyden kestoja koskevan tarkastelun ulkopuolelle.

Työpaikkatapaturmasta aiheutuneen poissaolon keskimääräinen pituus oli 12 päivää (12,4) vuonna 2009. Miesten työkyvyttömyyden keskimääräinen kesto oli 13,6 päivää ja naisten 9,9 päivää. Keskimääräinen tapaturmasta aiheutuneen poissaolon pituus kasvoi iän myötä sekä miehillä että naisilla (kuvio 7). Mukana laskuissa ovat myös alle neljän päivän työkyvyttömyyteen johtaneet työpaikkatapaturmat.

Kuvio 7. Palkansaajien työpaikkatapaturmien työkyvyttömyyden kesto keskimäärin sukupuolen ja iän mukaan 2009



Hieman alle kolmannes (29,6 %) kaikista vähintään neljän päivän työkyvyttömyyden aiheuttaneista tapaturmista johti 4–6 päivän työkyvyttömyyteen. Vakavia yli 30 päivän tapaturmia – mukaan lukien tapaturmaeläketapaukset – oli 18,4 prosenttia kaikista tapaturmista (taulukko 9).

Taulukko 9. Palkansaajien työpaikkatapaturmat sukupuolen ja työkyvyttömyysajan mukaan 2009

Työkyvyttömyysaika	Yhteensä		Miehet		Naiset	
	N	%	N	%	N	%
Yhteensä	42 979	100	29 471	100	13 508	100
4–6 päivää	12 737	29,6	8 431	28,6	4 306	31,9
7–14 päivää	15 299	35,4	10 423	35,4	4 806	35,6
15–30 päivää	7 099	16,5	4 960	16,8	2 139	15,8
31–90 päivää	5 423	12,6	3 806	12,9	1 617	12,0
91–182 päivää	1 478	3,4	1 076	3,7	402	3,0
183–365 päivää	890	2,1	667	2,3	223	1,7
Tapaturmaeläke	123	0,3	108	0,4	15	0,1

Työmatkatapaturman riski laski selvästi

Vuonna 2009 palkansaajille sattui työmatkalla yhteensä 18 261 sellaista tapaturmaa, joista vakuutusyhtiöt maksoivat korvauksia. Näistä 8 524 johti vähintään 4 päivän työkyvyttömyyteen. Tilastoissa työmatkatapaturmat erotetaan työpaikkatapaturmista ja työnteon yhteydessä sattuneista liikennetapaturmista. Työmatkatapaturmalla tarkoitetaan asunnon ja työpaikan välisellä matkalla sattunutta tapaturmaa. Käytännössä jonkin verran työmatkatapaturmia kirjataan vahinkoilmoitusten puutteellisten tietojen johdosta työpaikkatapaturmiksi ja päinvastoin.

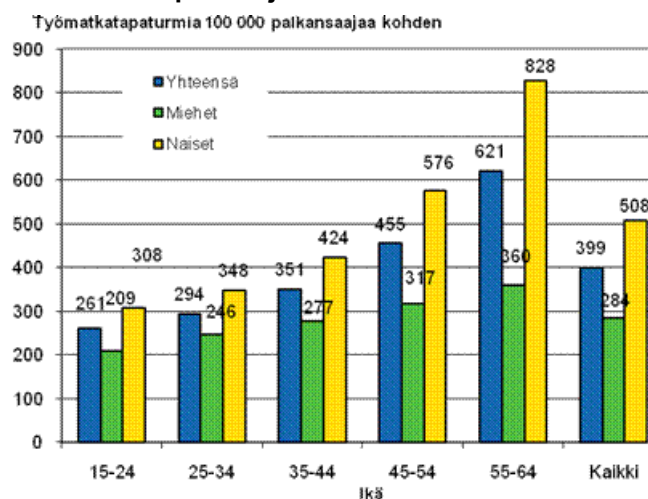
Työmatkatapaturmien määrä väheni viidenneksen (-20,2 %) vuodesta 2008, sillä tuolloin sattui noin 22 203 työmatkatapaturmaa, joista 10 684 johti vähintään neljän päivän työkyvyttömyyteen. Työmatkatapaturmissa kuolleiden määrä väheni myös selvästi edellisvuodesta. Vuonna 2009 työmatkalla menehtyneitä oli 11, kun vuonna 2008 heitä oli 18. Vuonna 2007 vastaava luku oli 25 ja vuonna 2006 työmatkakuolemia oli 16. Näin ollen työmatkakuolemien määrä vaihtelee suuresti vuosittain. Työmatkatapaturmien lukumäärän kehittymistä pidemmällä aikavälillä on tarkasteltu tarkemmin liitetaulukossa 4.

Työmatkatapaturmat poikkeavat työpaikkatapaturmista siinä, että niitä sattuu naisille enemmän kuin miehille: lähes kahdessa kolmasosassa (65,6 %) kaikista työmatkatapaturmista uhrina oli nainen. Vuosina 2002–2008 osuus oli lähes sama, noin 65 prosenttia. Sen sijaan kuolemaan johtaneita työmatkatapaturmia sattui miehille yli kaksinkertainen määrä (8) naisiin (3) verrattuna. Työmatkatapaturmissa kuolleiden määrä väheni kuitenkin yli kolmanneksella edellisvuodesta (-38,9 %).

Työmatkatapaturmien tapaturmasuhde laski selvästi (17,0 %). Vuonna 2009 työmatkalla sattui 399 tapaturmaa sataatuhatta palkansaajaa kohden. Vuonna 2008 vastaava suhdeluku oli 481 ja vuonna 2007 se oli 410. Naisille sattui 508 (628 vuonna 2008) ja miehille 284 (332 vuonna 2008) työmatkatapaturmaa sataatuhatta palkansaajaa kohden vuonna 2009. Samoin kuin työmatkakuolemien määrä, vaihtelee työmatkatapaturmien tapaturmasuhde selvästi vuosittain.

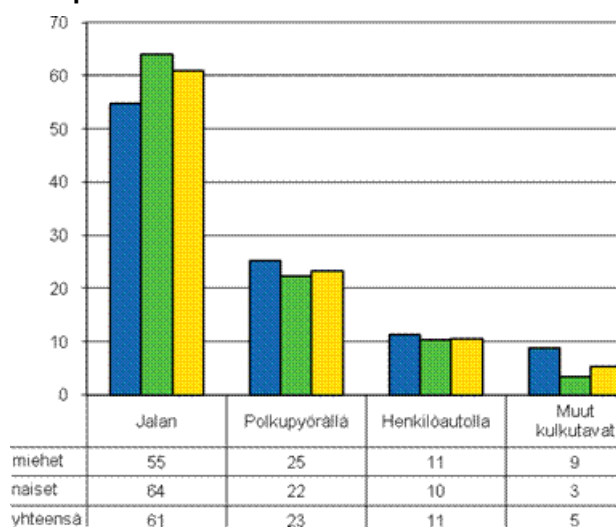
Miesten ja naisten välinen ero säilyy myös tarkasteltaessa tapaturmasuhteita eri ikäryhmissä (kuvio 8). Työmatkatapaturman riski kasvaa sekä miehillä että naisilla iän mukaan, mutta naisten riski on silti miehiä korkeampi kaikissa ikäryhmissä. 55–64-vuotiaiden naisten riski loukkaantua työmatkalla on yli 3-kertainen verrattuna nuorimpaan ikäryhmään. Miesten ja naisten välinen suhteellinen ero on myös suurimmillaan vanhimmassa ikäryhmässä.

Kuvio 8. Palkansaajien työmatkatapaturmat 100 000 palkansaajaa kohden sukupuolen ja iän mukaan 2009



Suurin osa työmatkatapaturmista sattuu liikuttaessa jalan tai polkupyörällä: yli kuusi kymmenestä (61 %) työmatkalla loukkaantuneesta oli liikkeellä jalkaisin ja runsas viidennes (23 %) ajoi polkupyörällä vahingoittumishetkellä. Miesten ja naisten välisten työmatkatapaturmien erot liikkumistavan mukaan eivät ole suuria: naiset loukkaantuvat hieman miehiä enemmän jalan liikkuesssa, kun taas miehet loukkaantuvat polkupyöräonnettomuuksissa naisia useammin (kuvio 9). Tilastossa ei ole mahdollista ottaa huomioon naisten ja miesten välisiä eroja esimerkiksi polkupyörän tai auton käytön yleisyydessä työmatkalla.

Kuvio 9. Palkansaajien työmatkatapaturmat liikkumistavan ja sukupuolen mukaan 2009



Liikkumistavat huomioon ottaen on luonnollista, että yleisin tapaturmatyyppi on kaatuminen, liukastuminen tai kompastuminen. Lähes neljä viidestä (78 %) vuonna 2009 työmatkalla sattuneesta tapaturmasta oli seurausta kaatumisesta tai liukastumisesta. Toiseksi yleisin (10 %) tapaturmatyyppi on 'yhteentörmäys auton kanssa' (taulukko 10).

Taulukko 10. Palkansaajien työmatkatapaturmat sukupuolen ja tapaturmatyyppin mukaan 2009

Tapaturmatyyppi	Yhteensä		Miehet		Naiset	
	N	%	N	%	N	%
Yhteensä	8 524	100	2 936	100	5 588	100
Kaatuminen, liukastuminen ja kompastuminen	6 604	77,5	2 194	74,7	4 410	78,9
Esineiden päälle astuminen	67	0,8	28	1,0	39	0,7
Ajoneuvon ulosajo tai kaatuminen	455	5,3	173	5,9	282	5,0
Yhteentörmäys auton kanssa	811	9,5	347	11,8	464	8,3
Yhteentörmäys polkupyörän, mopon tms. kanssa	144	1,7	37	1,3	107	1,9
Yhteentörmäys kiskoilla kulkevan ajoneuvon kanssa	1	0,0	1	0,0	—	—
Väkivalta	17	0,2	6	0,2	11	0,2
Muut	425	5,0	150	5,1	275	4,9

Työmatkatapaturmista aiheutuneista vammoista suurin osa on lieviä, usein juuri kaatumisesta aiheutuneita vammoja. Yli neljässä tapauksessa kymmenestä uhrin vammat ovat olleet erilaisia jäsenten sijoiltaan menoja, nyrjähdyksiä ja venähdyksiä (taulukko 11). Vammat kohdistuvat useimmiten raajoihin (taulukko 12).

Taulukko 11. Palkansaajien työmatkatapaturmat tapaturmahetken vamman laadun mukaan 2009

Vamman laatu (ESAW)	Yhteensä		Miehet		Naiset	
	N	%	N	%	N	%
Yhteensä	8 524	100	2 936	100	5 588	100
010 Haavat ja pinnalliset vammat	894	10,5	297	10,1	597	10,7
020 Luunmurtumat	1 771	20,8	611	20,8	1 160	20,8
030 Sijoiltaan menot, nyrjähdykset ja venähdykset	3 597	42,2	1 287	43,8	2 310	41,3
040 Amputoitumiset ja irti repeämiset	2	0,0	—	—	2	0,0
050 Tärähdykset ja sisäiset vammat	1 885	22,1	605	20,6	1 280	22,9
060 Palovammat, syöpymiset ja paleltumat	7	0,1	5	0,2	2	0,0
070 Myrkytykset ja tulehdukset	2	0,0	1	0,0	1	0,0
090 Äänen, värähtelyn ja paineen vaikutukset	—	—	—	—	—	—
110 Sokki	6	0,1	1	0,0	5	0,1
120 Useita vammoja	124	1,5	40	1,4	84	1,5
999 Määrittelemättömät	36	0,4	12	0,4	24	0,4
000 Tieto puuttuu	200	2,3	77	2,6	123	2,2

Taulukko 12. Palkansaajien työmatkatapaturmat sukupuolen ja vahingoittuneen ruumiinosan mukaan 2009

Vahingoittunut ruumiinosa (ESAW)	Yhteensä		Miehet		Naiset	
	N	%	N	%	N	%
Yhteensä	8 524	100	2 936	100	5 588	100
10 Pää	310	3,6	77	2,6	233	4,2
20 Niska	380	4,5	132	4,5	248	4,4
30 Selkä, selkäranka	670	7,9	249	8,5	421	7,5
40 Vartalo, sisäelimet	656	7,7	303	10,3	353	6,3
50 Yläraajat	2 473	29,0	876	29,8	1 597	28,6
60 Alaraajat	3 024	35,5	971	33,1	2 053	36,7
70 Koko keho tai useat ruumiinosat	887	10,4	274	9,3	613	11,0
99 Muut	18	0,2	7	0,2	11	0,2
00 Tieto puuttuu	106	1,2	47	1,6	59	1,1

Yrittäjien työtaturmat

Seuraavassa tarkastellaan erikseen maatalousyrittäjille ja muille yrittäjille sattuneita työtaturmia. Työtaturmatilastossa yrittäjille (pl. maatalousyrittäjät) sattuneet työtaturmat erotettiin ensimmäisen kerran palkansaajille sattuneista työtaturmista vuonna 1995. Sitä ennen yrittäjien tapaturmat sisältyivät erittelemättöminä palkansaajien työtaturmiin. Yrittäjien työtaturmia koskevia lukuja tarkasteltaessa on syytä ottaa huomioon se, että yrittäjien tapaturmavakuutus on vapaaehtoinen ja kaikilla yrittäjillä ei ole tapaturmavakuutusta. Näin ollen yrittäjien työtaturmien jakautuminen eri taustamuuttujien (ikä, ammatti, toimiala) mukaan kuvaa myös sitä, missä ammateissa ja millä aloilla yrittäjien vakuutuksia on tavallista enemmän.

Suomessa valtaosa maatalousyrittäjästä asuu tilallaan, ja sen vuoksi työpaikkatapaturmien ja työmatkatapaturmien erottaminen toisistaan ei ole mahdollista. Tässä julkaisussa kaikkia maatalousyrittäjille työssä sattuneita tapaturmia kutsutaan työtaturmiksi. Maatalousyrittäjien työtaturmatiedot perustuvat Maatalousyrittäjien eläkelaitoksesta (Mela) saatuihin tietoihin.

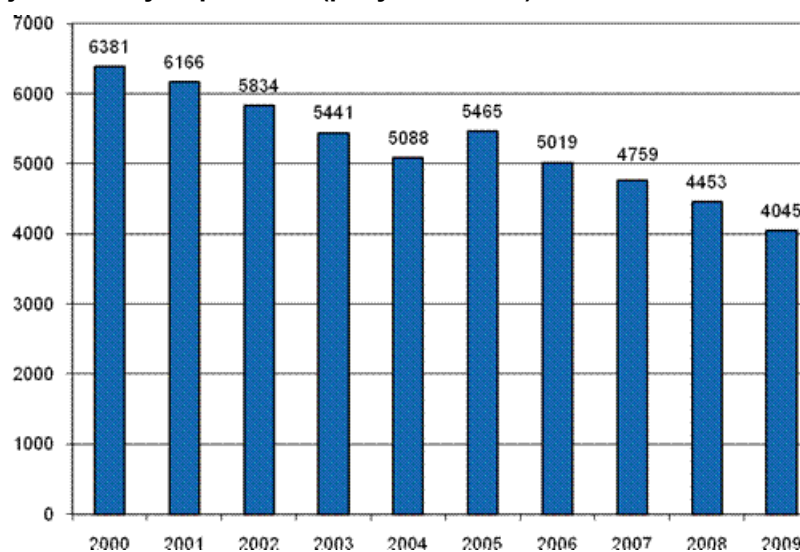
Päätoimisen ja työkäisen maatalousyrittäjän lisäksi vakuutettuna voi olla eläkeläinen, alle 18-vuotias yrittäjäperheenjäsen tai osa-aikaisesti maa-, metsä-, riista-, poro- tai kalataloutta harjoittava henkilö. Maatalousyrittäjien määrä on viime vuosina laskenut tasaisesti. Vuoden 2009 lopussa Maatalousyrittäjien

eläkelaitoksessa oli vakuutettuna 81 146 maatalousyrittäjää, mikä on noin 2 900 henkilöä vähemmän kuin vuotta aikaisemmin ja yli 30 000 henkilöä vähemmän kuin vuonna 1999.

Maatalousyrittäjien työtaturmat vähentyneet

Maatalousyrittäjien lukumäärässä tapahtuneet muutokset näkyvät myös työtaturmien määrässä. Vuoden 2009 aikana sattuneista tapaturmista Mela maksoi maatalousyrittäjille korvauksia yhteensä (4 731) tapauksesta. Vähennystä edellisestä vuodesta on noin 400 tapauksen verran. Vähintään neljän päivän työkyvyttömyyteen johtaneita työtaturmia sattui yhteensä 4 045, kun edellisvuonna vastaava luku oli 4 453 (-9,3 %). Maatalousyrittäjien työtaturmien lukumäärä on alentunut koko viimeksi kuluneiden kymmenen vuoden ajan, pois lukien vuoden 2005 (kuvio 10). Vuoden 2005 'tapaturmapiikki' voi osittain johtua vuoden 2005 alussa käyttöön otetusta sairaanhoidon täyskustannusvastuujärjestelmästä.

Kuvio 10. Maatalousyrittäjien vähintään 4 päivän poissaoloon johtaneet työtaturmat (pl. työkuolemat) vuosina 2000–2009

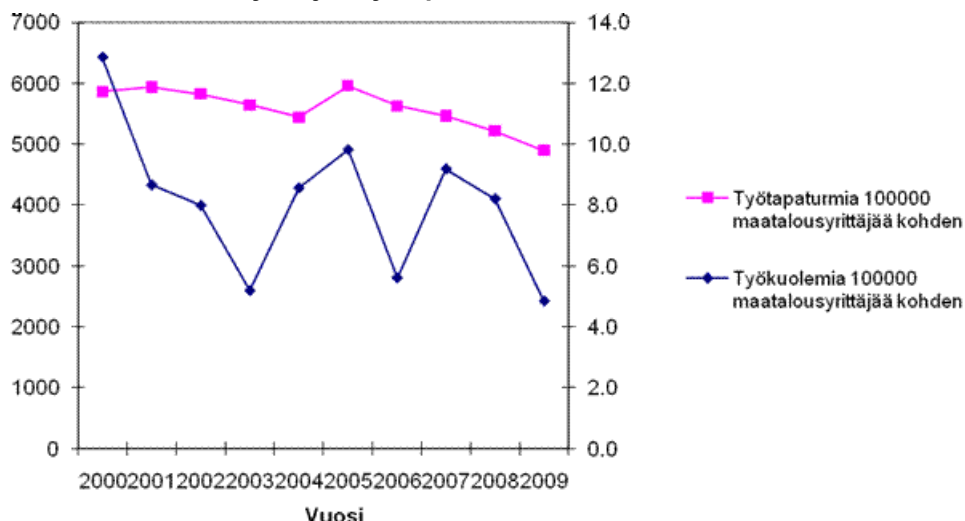


Maatalousyrittäjien työkuoleman riski pieni hieman

Kaikista vuonna 2009 korvatuista työtaturmista 4 tapausta johti työntekijän kuolemaan, kun edellisenä vuonna 7 maatalousyrittäjää menehtyi työtaturman seurauksena. Tapaturmaisesti työssään kuoli 3 miestä ja yksi nainen. Kaikista vuosien 2000–2009 maatalousyrittäjien työkuolemista ainoastaan kaksi on sattunut naiselle. Kuviossa 11 on tarkasteltu maatalousyrittäjien tapaturmasuhteita sekä työkuolemien että vähintään 4 päivän työkyvyttömyyteen johtaneiden tapaturmien osalta ajanjaksolla 2000–2009. Kuvio osoittaa, että työkuoleman riski vaihtelee voimakkaasti eri vuosina. Vuonna 2009 kuoli 4,8 maatalousyrittäjää 100 000 vakuutettua kohden, kun vuonna 2008 vastaava suhdeluku oli 8,2. Vuonna 2007 vastaava suhdeluku oli 9,2 ja vuonna 2006 5,6. Vuosi 2000 on lähimenneisyyden synkin, jolloin työtaturmissa menetti henkensä 12,9 maatalousyrittäjää 100 000 vakuututettua kohden.

Aikasarjatarjastelusta selviää, että maatalousyrittäjien kuoleman riski työpaikalla on alentunut reilun kymmenyksen (13 %) vuosina 1999–2009. Tämä käy ilmi verrattaessa kahta viisivuotisjaksoa toisiinsa. Vuosina 2000–2004 maatalousyrittäjille sattui yhteensä 44 kuolemaan johtanutta työpaikkatapaturmaa, joka merkitsi keskimäärin 8,8 työkuolemaa 100 000 maatalousyrittäjää kohden vuodessa. Vuosina 2005–2009 työpaikkatapaturmissa kuoli 33 maatalousyrittäjää, joka on keskimäärin 7,6 työkuolemaa vuosittain 100 000 maatalousyrittäjää kohden.

Kuvio 11. Maatalousyrittäjien työtapaturmasuhteet vuosina 2000–2009



Taulukossa 13 on verrattu maatalousyrittäjien kuolemaan johtaneiden työtapaturmien tapaturmasuhdetta palkansaajien riskialteimpiin toimialoihin vuonna 2009. Koska työkuolemissa menehtyneiden enemmistö on tavallisesti miehiä, on heidän tapaturmasuhdelukunsa esitetty erikseen. Luvuista käy ilmi, että työ oli vaarallisinta maatalousyrittäjämiehillä. Heistä 5,5 menetti henkensä 100 000 vakuutettua maatalousyrittäjää kohden vuonna 2009. Vuonna 2008 vastaava luku 12,4.

Vuonna 2009 riskialtein toimiala palkansaajilla oli kuljetus ja varastointi. Kyseisellä toimialalla työkuoleman riski oli 4,7 (miehillä 4,1) työkuolemaa 100 000 vakuutettua palkansaajaa kohden. Palkansaajien toiseksi vaarallisin toimiala oli rakentaminen. Kyseisellä toimialalla työkuoleman riski oli 4,5 (miehillä 5,0) työkuolemaa 100 000 vakuutettua palkansaajaa kohden.

Taulukko 13. Maatalousyrittäjien työkuolemat verrattuna palkansaajien työkuolemiin riskialteilla toimialoilla 100 000 maanviljelijää tai palkansaajaa kohden vuosina 2008–2009

	Vuosi 2008		Vuosi 2009	
	Kaikki	Miehet	Kaikki	Miehet
Maatalousyrittäjät	8,2	12,4	4,8	5,5
Palkansaajat	1,4	2,6	1,2	2,1
Teollisuus	0,8	1,0	0,3	0,4
Rakentaminen	3,4	3,7	4,5	5,0
Kuljetus, varastointi ja tietoliikenne	3,8	5,2	4,7	4,1

1) Toimialoittaiset tiedot perustuvat uuteen toimialaluokitus TOL 2008:aan, joka otettiin Työtapaturmatilastossa käyttöön tilastovuonna 2008. Uudella toimialaluokituksella luokitellut tiedot eivät ole vertailukelpoisia edellisen toimialaluokitus TOL 2002:n tietojen kanssa (tilastovuoden 2007 ja sitä edeltävien vuosien tiedot)

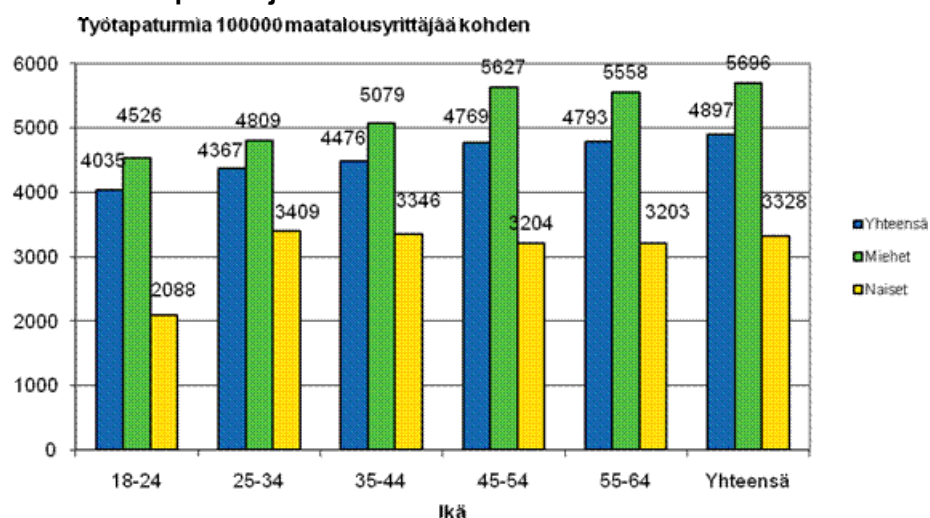
Maatalousyrittäjillä lievien, alle neljän päivän työkyvyttömyyden aiheuttaneiden työtapaturmien osuus on pysynyt viime vuosien aikana suunnilleen samalla tasolla ollen alle 15-20 prosenttia kaikista korvatuista tapaturmista (taulukko 1). Lähes joka kolmas työtapaturmista (31,4 %) oli puolestaan niin sanottuja vakavia vahinkoja eli ne aiheuttivat yli kuukauden mittaisen työkyvyttömyyden (liitetaulukko 5). Seuraavassa tarkastellaan tarkemmin niitä työtapaturmia, joista seurasi vähintään neljän päivän työstä poissaolo.

Maatalousyrittäjien työtapaturmariski kasvaa iän myötä

Vuonna 2009 maatalousyrittäjille sattui 4 897 työtapaturmaa sataatuhatta vakuutettua maatalousyrittäjää kohden, mikä oli hieman vähemmän (-6,2 %) kuin vuonna 2008 (5 220). Maatalousyrittäjien tapaturmariski on kuitenkin edelleen selvästi suurempi kuin palkansaajilla ja on selvästi korkeampi miehillä kuin naisilla: miehille sattui 5 696 ja naisille 3 328 työtapaturmaa sataatuhattatuhatta vakuutettua maatalousyrittäjää kohden (kuvio 12). Sukupuolten välinen ero selittyi osin sillä, että miehet tekevät perinteisesti

maataloudessa sellaisia töitä, joissa sattuu paljon tapaturmia. Näitä ovat esimerkiksi rakennustyöt sekä koneiden ja laitteiden käyttöön ja huoltoon liittyvät tehtävät.

Kuvio 12. Maatalousyrittäjien työtapaturmat 100 000 vakuutettua kohden sukupuolen ja iän mukaan vuonna 2009



Maatalousyrittäjien tapaturmista yli kuusi kymmenestä (62,7 %) sattuu yli 45-vuotiaille. Vuonna 2009 suhteellisesti eniten työtapaturmia sattui yli 55-vuotiaille: 4 793 per 100 000 maatalousyrittäjää). Vastaava suhdeluku alle 25-vuotiaille vuonna 2009 oli 4 035. Vuonna 2008 alle 25-vuotiaiden tapaturmasuhde oli 3 694 ja vuonna 2007 taasen 6 045. Tapaturmariskin vuosittainen vaihtelu voi heillä olla melko suurta, sillä nuorimpaan ikäluokkaan kuuluvia vakuutettuja maatalousyrittäjiä ei ole kovin paljoa.

Karjanhoitotyössä sattuu eniten tapaturmia

Erilaisissa karjanhoitotehtävissä sattuneiden työtapaturmien osuus oli samansuuruinen kuin vuotta aiemmin, runsas neljä kymmenestä (43,0 %) kaikista työtapaturmista (taulukko 14). Erityisesti naiset joutuvat työtapaturman uhriksi karjaa hoitaessaan, sillä useampi kuin kolme neljästä (75,6 %) naisille sattuneesta työtapaturmasta sattui karjanhoitotyössä. Miehillä vastaava osuus oli tasan kolmasosa (33,3 %). Toiseksi eniten (24,7 %) tapaturmia sattui maatilatalouden muissa töissä, joita ovat muun muassa erilaisten koneiden ja laitteiden asennus- ja huoltotyöt. Noin joka kuudes työtapaturma (14,2 %) sattui maanviljelyyn liittyvissä tehtävissä. Käytettävissä olevan tilastoaineiston perusteella ei voida kuitenkaan tehdä suoranaisia johtopäätöksiä eri työalueilla tehtävän työn vaarallisuudesta, koska tällöin tulisi tietää eri työtehtäviin käytetyn työajan määrä. Työvaihetta kuvaavan muuttujan luokitus on kansallinen. Melan perinteisesti käyttämä luokitus on tarkempi kuin työtehtävää kuvaavan ESAW -muuttujan (vrt. taulukko 2).

Taulukko 14. Maatalousyrittäjien työtapaturmat työvaiheen ja sukupuolen mukaan 2009

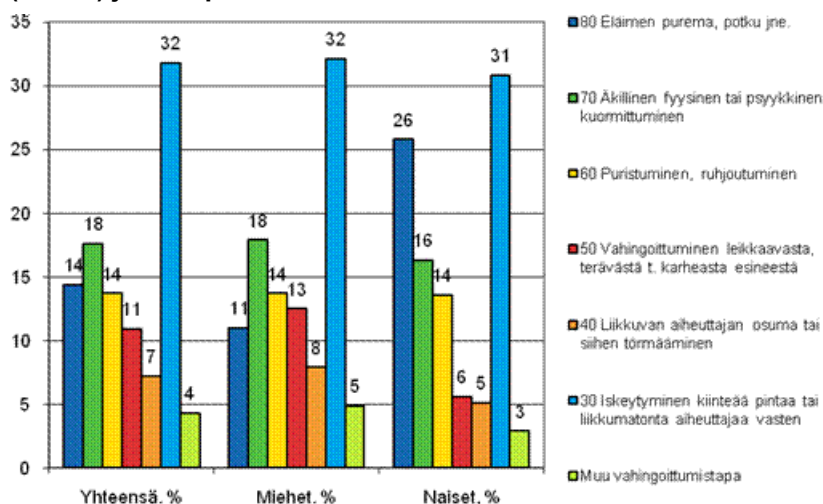
	Yhteensä		Miehet		Naiset	
	N	%	N	%	N	%
Yhteensä	4 045	100	3 117	100	928	100
Maanviljelytyöt	575	14,2	502	16,1	73	7,9
Karjanhoitotyöt	1 739	43,0	1 037	33,3	702	75,6
Metsätyöt	383	9,5	346	11,1	37	4,0
Rakennustyöt	233	5,8	215	6,9	18	1,9
Maatilatalouden muut työt	999	24,7	914	29,3	85	9,2
Muut työt	116	2,8	103	3,2	13	1,4

Maatalousyrittäjät loukkaantuvat useimmiten iskeytymällä kiinteää pintaa vasten

Maatalousyrittäjien yleisin vahingoittumistapa oli iskeytyminen kiinteää pintaa tai liikkumatonta aiheuttajaa vasten. Kolmessa kymmenestä (32 %) tapauksessa henkilö vahingoittui iskemällä itsensä lattiaan, maahan tai muuhun vastaavaan (kuvio 13). Naismaatalousyrittäjät joutuivat miehiä useammin eläimen töytäisemäksi tai potkaisemaksi, sillä joka neljäs (26 %) sattuneesta vahingosta oli eläimen aiheuttama. Joka kymmenes (11 %) työtaturmassa loukkaantunut mies vahingoittui eläimen puremasta, potkusta tai vastaavasta.

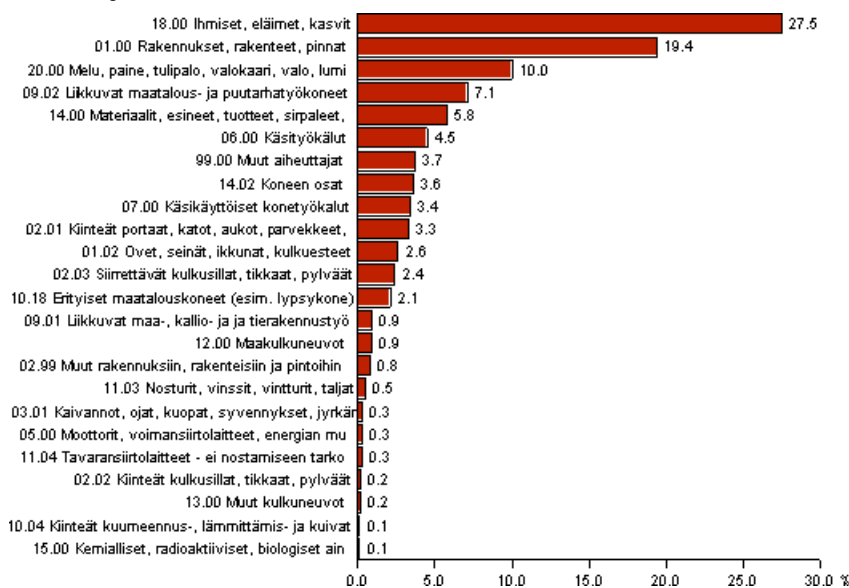
Maatalousyrittäjien eläkelaitos kerää vahingoittumistapaa, vamman aiheuttajaa, vamman laatua ja vahingoittunutta ruumiinosaa koskevat tiedot käyttäen ESAW -luokitusta.

Kuvio 13. Maatalousyrittäjien työtaturmat vahingoittumistavan (ESAW) ja sukupuolen mukaan 2009



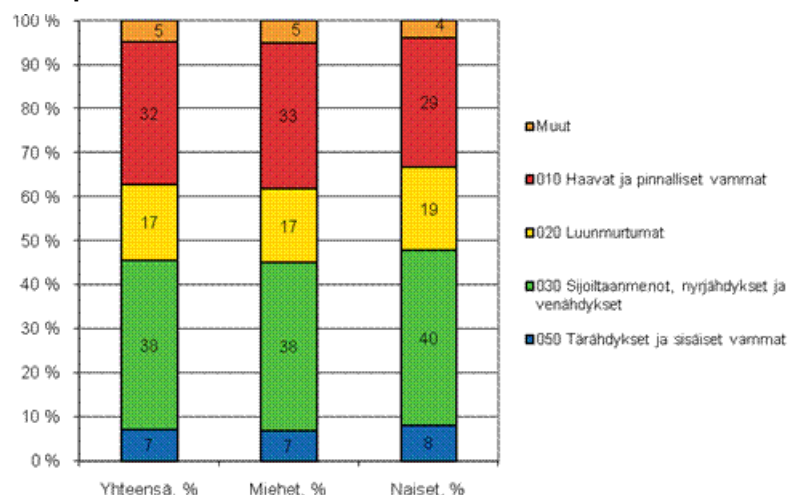
Noin joka neljännessä (27,5 %) maatalousyrittäjälle sattuneessa työtaturmassa välittömänä vamman aiheuttajana oli eläin, ihminen tai vamma oli aiheutunut kasveista (kuvio 14). Todennäköisesti valtaosassa näissä maatalousyrittäjien työtaturmissa aiheuttajana on ollut nimenomaan eläin. Erilaiset rakennukset, rakenteet ja pinnat olivat aiheuttajina joka viidennessä (19,4 %) työtaturmassa. Melu, paine, tulipalo, valokaari, valo, lumi tai vesistöt olivat aiheuttajia 10 prosentissa työtaturmista.

Kuvio 14. Maatalousyrittäjien työtaturmat vamman välittömän aiheuttajan mukaan 2009



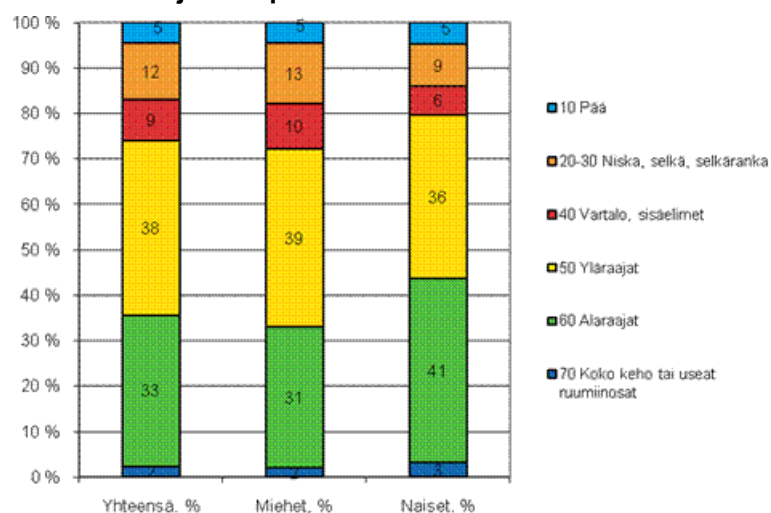
Vuonna 2009 työtaturmissa loukkaantuneiden maatalousyrittäjien vammoista 38 prosenttia oli erilaisia sijoiltaan menoja, nyrjähdyksiä ja venähdyksiä. Haavat ja pinnalliset vammat (32 %) muodostavat toisen suuren vammaryhmän. Luunmurtumia oli 17 prosenttia kaikista työtaturmien uhriksi joutuneiden maatalousyrittäjien vammoista. Miesten ja naisten vammojen jakaumissa ei ollut merkittäviä eroja: miesten vammat olivat naisia useammin haavoja ja pintavammoja kun taas naisten vammat olivat vastaavasti useammin erilaisia nyrjähdyksiä ja venähdyksiä (kuvio 15).

Kuvio 15. Maatalousyrittäjien työtaturmat vamman laadun ja sukupuolen mukaan 2009



Noin seitsemän kymmenestä (71 %) maatalousyrittäjien kaikista työtaturmista kohdistui raajoihin (kuvio 16). Naisilla tapaturmat vaurioittivat useammin jalkoja kuin miehillä. Useimmiten alaraajoista vaurioituivat polven seutu ja yläraajoista kämmen tai sormet.

Kuvio 16. Maatalousyrittäjien työtaturmat vahingoittuneen ruumiinosan ja sukupuolen mukaan 2009



Yrittäjät loukkaantuvat useimmiten teollisissa ammateissa ja talonrakennustöissä

Yrittäjille vuonna 2009 sattuneista työtaturmista vakuutuslaitokset maksoivat korvausta kaikkiaan 5 694 työtaturmasta. Määrään sisältyvät myös ne tapaturmat, joista maksettiin vain sairaskulujen korvausta. Näiden lyhyiden, alle neljän päivän työkyvyttömyyden aiheuttaneiden työtaturmien osuus oli noin 40 prosenttia kaikista yrittäjien tapaturmista. Vuotta aiemmin korvausta maksettiin 5 936 tapaturmasta. Tiedot koskevat muita yrittäjiä kuin maatalousyrittäjiä.

Yrittäjille sattui vuonna 2009 yhteensä 3 327 vähintään neljän päivän työkyvyttömyyden aiheuttanutta työtapaturmaa. Tämä on 86 tapausta vähemmän kuin edellisellä vuonna. Työtapaturmien sukupuolittainen jakauma on yrittäjillä samansuuntainen kuin palkansaajilla: valtaosa (85 %) yrittäjien työtapaturmista sattui miehille. Työtapaturman uhrien ikäjakaumasta ilmenee, että noin kuusi kymmenestä (61 %) yrittäjien työtapaturmista sattui 35–54 -vuotiaalle (taulukko 15).

Taulukko 15. Yrittäjien työpaikkatapaturmat sukupuolen ja iän mukaan 2009

Ikä	Yhteensä		Miehet		Naiset	
	N	%	N	%	N	%
Yhteensä	3 327	100	2 841	100	486	100
15–24	43	1,3	38	1,3	5	1,0
25–34	472	14,2	396	13,9	76	15,6
35–44	883	26,5	768	27,0	115	23,7
45–54	1 137	34,2	966	34,0	171	35,2
55–64	728	21,9	620	21,8	108	22,2
Muut	64	1,9	53	1,9	11	2,3

Yrittäjille, kuten palkansaajillekin, työtapaturmia sattui eniten teollisissa ammateissa ja talonrakennustöissä. Myös toimialoittain tarkasteltuna yrittäjien riskialat ovat pääosin samat kuin palkansaajien. Vaarallisimpia toimialoja ovat rakentaminen sekä kuljetus ja varastointi. Yrittäjille sattuneiden tapaturmien aiheutumista ja seurauksia kuvaavia muuttujia tarkastellaan liitetaulukoissa 6-10.

Liitetaulukot

Liitetaulukko 1. Palkansaajien kuolemaan johtaneet työpaikkatapaturmat 1975 - 2009

Vuosi	Tiedot			
	Yhteensä	Työpaikalla	Työliikenteessä*	100 000 palkansaajaa kohden
1975	133	103	30	7,2
1976	168	149	19	9,2
1977	117	93	24	6,4
1978	128	103	25	7,1
1979	130	100	30	7,0
1980	113	82	31	5,8
1981	102	75	27	5,2
1982	78	63	15	3,9
1983	95	62	33	4,7
1984	58	43	15	2,9
1985	79	60	19	3,8
1986	94	73	21	4,6
1987	81	62	19	3,9
1988	74	49	25	3,7
1989	81	48	33	3,9
1990	74	53	21	3,5
1991	83	55	28	4,2
1992	64	51	13	3,5
1993	56	42	14	3,2
1994	55	40	15	3,2
1995	46	41	5	2,6
1996	48	46	2	2,7
1997	57	53	4	3,1
1998	61	60	1	3,2
1999	42	40	2	2,1
2000	47	47	..	2,3
2001	43	42	1	2,1
2002	37	35	2	1,8
2003	43	38	5	2,1
2004	44	42	2	2,1
2005	51	41	10	2,4
2006	47	42	5	2,2
2007	37	36	1	1,7
2008	30	30	—	1,4
2009	26	26	—	1,2

Liitetaulukko 2. Palkansaajien kuolemaan johtaneet työpaikkatapaturmat toimialoittain 2009

Toimiala (TOL-08)	Sukupuoli		
	Yhteensä	Miehet	Naiset
Kaikki toimialat (TOL-08) - Total	26	22	4
A. Maatalous, metsätalous ja kalatalous	3	3	-
01 Kasvinviljely ja kotieläintalous, riistatalous ja niihin liittyvät palvelut	3	3	-
02 Metsätalous ja puunkorjuu	-	-	-

Toimiala (TOL-08)	Sukupuoli		
	Yhteensä	Miehet	Naiset
03 Kalastus ja vesiviljely	-	-	-
B. Kaivostoiminta ja louhinta	-	-	-
C. Teollisuus	1	1	-
10 Elintarvikkeiden valmistus	-	-	-
11 Juomien valmistus	-	-	-
12 Tupakkatuotteiden valmistus	-	-	-
13 Tekstiilien valmistus	-	-	-
14 Vaatteiden valmistus	-	-	-
15 Nahan ja nahkatuotteiden valmistus	-	-	-
16 Sahatavaran sekä puu- ja korkkituotteiden valmistus (pl. huonekalut);	-	-	-
17 Paperin, paperi- ja kartonkituotteiden valmistus	-	-	-
18 Painaminen ja tallenteiden jäljentäminen	-	-	-
19 Kaksin ja jalostettujen öljytuotteiden valmistus	-	-	-
20 Kemikaalien ja kemiallisten tuotteiden valmistus	-	-	-
21 Lääkeaineiden ja lääkkeiden valmistus	-	-	-
22 Kumi- ja muovituotteiden valmistus	-	-	-
23 Muiden ei-metallisten mineraalituotteiden valmistus	-	-	-
24 Metallien jalostus	-	-	-
25 Metallituotteiden valmistus (pl. koneet ja laitteet)	-	-	-
26 Tietokoneiden sekä elektronisten ja optisten tuotteiden valmistus	-	-	-
27 Sähkölaitteiden valmistus	-	-	-
28 Muiden koneiden ja laitteiden valmistus	-	-	-
29 Moottoriajoneuvojen, perävaunujen ja puoliperävaunujen valmistus	-	-	-
30 Muiden kulkuneuvojen valmistus	1	1	-
31 Huonekalujen valmistus	-	-	-
32 Muu valmistus	-	-	-
33 Koneiden ja laitteiden korjaus, huolto ja asennus	-	-	-
D. Sähkö-, kaas- ja lämpöhuolto, jäähdytysliiketoiminta	1	1	-
E. Vesihuolto, viemäri- ja jätevesihuolto, jätehuolto ja muu ympäristön puhtaanapito	-	-	-
F. Rakentaminen	6	6	-
G. Tukku- ja vähittäiskauppa; moottoriajoneuvojen ja moottoripyörien korjaus	6	5	-
H. Kuljetus ja varastointi	6	4	-
49 Maaliikenne ja putkijohtokuljetus	5	4	-
50 Vesiliikenne	-	-	-
51 Ilmaliikenne	-	-	-
52 Varastointi ja liikennettä palveleva toiminta	-	-	-
53 Posti- ja kuriiritoiminta	1	1	-
I. Majoitus- ja ravitsemistoiminta	-	-	-
J. Informaatio ja viestintä	-	-	-
K. Rahoitus- ja vakuutustoiminta	-	-	-
L. Kiinteistöalan toiminta	-	-	-
M. Ammatillinen, tieteellinen ja tekninen toiminta	-	-	-
N. Hallinto- ja tukipalvelutoiminta	1	1	-
O. Julkinen hallinto ja maanpuolustus; pakollinen sosiaalivakuutus	-	-	-
P. Koulutus	-	-	-
Q. Terveys- ja sosiaalipalvelut	-	-	-
R. Taiteet, viihde ja virkistys	-	-	-
S. Muu palvelutoiminta	-	-	-

Toimiala (TOL-08)	Sukupuoli		
	Yhteensä	Miehet	Naiset
T. Kotitalouksien toiminta työnantajina; kotitalouksien eriytt. toim.	-	-	-
U. Kansainvälisten organisaatioiden ja toimielinten toiminta	-	-	-
x. Toimiala tuntematon	-	-	-
Kuntasektori	2	1	1

Liitetaulukko 3. Palkansaajien työpaikkatapaturmat 1976-2009

Vuosi	Sukupuoli		
	Yhteensä	Miehet	Naiset
1976	125 409	100 953	24 456
1977	109 375	88 142	21 233
1978	102 520	81 874	20 646
1979	112 561	89 746	22 815
1980	118 633	95 484	23 149
1981	115 125	92 324	22 801
1982	110 230	88 087	22 143
1983	108 321	85 725	22 596
1984	107 824	85 184	22 640
1985	105 549	82 786	22 763
1986	102 405	79 715	22 690
1987	104 586	81 185	23 401
1988	105 371	81 773	23 598
1989	105 986	82 120	23 866
1990	102 664	79 326	23 338
1991	85 834	65 098	20 736
1992	69 225	52 082	17 143
1993	59 476	44 615	14 861
1994	60 965	46 122	14 843
1995	57 510	43 908	13 602
1996	49 901	38 062	11 839
1997	53 541	40 982	12 559
1998	55 181	42 485	12 696
1999	55 631	42 502	13 129
2000	55 728	42 344	13 384
2001	55 591	42 058	13 533
2002	54 387	40 627	13 760
2003	51 573	38 436	13 137
2004	51 143	37 854	13 289
2005	54 352	40 001	14 351
2006	55 253	40 479	14 774
2007	55 471	40 494	14 977
2008	53 960	38 711	15 249
2009	42 979	29 471	13 508

Liitetaulukko 4. Palkansaajien työmatkatapaturmat 1986-2009

Vuosi	Tapaturmalaji	
	Työmatkatapaturmat	Kuolemaan johtaneet työmatkatapaturmat
1986	13 100	63
1987	11 200	31
1988	12 800	38
1989	13 900	49
1990	13 100	52
1991	..	38
1992	11 440	29
1993	9 583	21
1994	9 287	17
1995	9 752	20
1996	7 375	24
1997	9 174	24
1998	10 232	24
1999	9 497	34
2000	9 063	35
2001	9 752	41
2002	10 037	28
2003	9 990	23
2004	9 315	21
2005	9 194	31
2006	9 332	16
2007	8 912	25
2008	10 684	18
2009	8 524	11

Liitetaulukko 5. Maatalousyrittäjien työtapaturmat työkyvyttömyysajan mukaan 2009

Työkyvyttömyysaika	Määrä	
	N	%
Yhteensä	4 045	100
4-6 päivää	453	11,2
7-14 päivää	1 395	34,5
15-30 päivää	925	22,9
31-90 päivää	835	20,6
91-182 päivää	253	6,3
183-365 päivää	98	2,4
Tapaturmaeläke	86	2,1

Liitetaulukko 6. Yrittäjien työpaikkatapaturmat sukupuolen ja ammatin mukaan 2009

Ammatti	Sukupuoli					
	Yhteensä		Miehet		Naiset	
	Määrä		Määrä		Määrä	
	N	%	N	%	N	%
Kaikki ammatit	3 327	100	2 841	100	486	100
Tekninen, tieteellinen, lainopillinen, hum. ja taiteell. työ (0)	123	3,7	99	3,5	24	4,9
Terveystyö, sosiaalialan työt (1)	106	3,2	28	1,0	78	16,0
Hallinto- ja toimistotyö (2)	133	4,0	95	3,3	38	7,8
Kaupallinen työ (3)	228	6,9	182	6,4	46	9,5
Maa- ja metsätaloustyö, kalastus (4)	159	4,8	119	4,2	40	8,2
Kuljetus- ja liikennetyö (5)	454	13,6	430	15,1	24	4,9
Rakennustyö (62,63,781,789)	871	26,2	865	30,4	6	1,2
Teollinen työ (7,8)	796	23,9	765	26,9	31	6,4
Palvelutyö ym. (9)	43	1,3	39	1,4	4	0,8
Tuntematon	414	12,4	219	7,7	195	40,1

Liitetaulukko 7. Yrittäjien työpaikkatapaturmat sukupuolen ja toimialan mukaan 2009

Toimiala (TOL-08)	Sukupuoli					
	Yhteensä		Miehet		Naiset	
	Tieto		Tieto		Tieto	
	n	%	n	%	n	%
Kaikki toimialat - Total	3 327	100	2 841	100	486	100
A. Maa-, metsä-, kalatalous	133	4,0	116	4,1	17	3,5
B. Kaivostoiminta ja louhinta	8	0,2	8	0,3	-	-
C. Teollisuus	325	9,8	294	10,3	31	6,4
D. Sähkö-, kaasun-, lämpöhuolto	-	-	-	-	-	-
E. Vesihuolto, viemärihuolto, yms puhtaanapito	8	0,2	8	0,3	-	-
F. Rakentaminen	1 168	35,1	1 152	40,5	16	3,3
G. Tukku- ja vähittäiskauppa	396	11,9	345	12,1	51	10,5
H. Kuljetus ja varastointi	429	12,9	406	14,3	23	4,7
I. Majoitus- ja ravitsemistoiminta	123	3,7	59	2,1	64	13,2
J. Informaatio ja viestintä	16	0,5	15	0,5	1	0,2
K. Rahoitus- ja vakuutus toiminta	8	0,2	5	0,2	3	0,6
L. Kiinteistöalan toiminta	28	0,8	25	0,9	3	0,6
M. Ammatillinen, tieteell. ja tekninen toiminta	130	3,9	92	3,2	38	7,8
N. Hallinto- ja tukipalvelutoiminta	158	4,7	113	4,0	45	9,3
O. Julkinen hallinto ja maanpuolustus	83	2,5	50	1,8	33	6,8
P. Koulutus	17	0,5	7	0,2	10	2,1
Q. Terveystyö- ja sosiaalipalvelut	91	2,7	26	0,9	65	13,4
R. Taiteet, viihde ja virkistys	66	2,0	36	1,3	30	6,2
S. Muu palvelutoiminta	88	2,6	40	1,4	48	9,9
T. Kotitalouksien toiminta työnantajina	36	1,1	31	1,1	5	1,0
Kuntasektori	15	0,5	12	0,4	3	0,6

Liitetaulukko 8. Yrittäjien työpaikkatapaturmat työsuorituksen mukaan 2009

Työsuoritus (ESAW)	Määrä	
	N	%
Yhteensä - Total	3 327	100
10 Koneen käyttö	115	3,5
20 Käsikäyttöisillä työkaluilla työskentely	350	10,5
30 Kulkuneuvon tai siirtolavan ohjaaminen tai niissä matkustaminen	86	2,6
40 Esineiden käsitteleminen	534	16,1
50 Taakan siirtäminen käsivoimin	562	16,9
60 Henkilön liikkuminen	1 480	44,5
70 Paikallaan olo työpisteessä	57	1,7
99 Muu	64	1,9
00 Tieto puuttuu	79	2,4

Liitetaulukko 9. Yrittäjien työpaikkatapaturmat vahingoittuneen ruumiinosan mukaan 2009

Vahingoittunut ruumiinosa (ESAW)	Määrä	
	N	%
Yhteensä	3 327	100
10 Pää	98	2,9
20 Niska	34	1,0
30 Selkä, selkäranka	493	14,8
40 Vartalo, sisäelimet	242	7,3
50 Yläraajat	1 263	38,0
60 Alaraajat	1 069	32,1
70 Koko keho tai useat ruumiinosat	118	3,5
99 Muut	3	0,1
00 Tieto puuttuu	7	0,2

Liitetaulukko 10. Yrittäjien työpaikkatapaturmat työkyvyttömyysajan mukaan 2009

Työkyvyttömyysaika	Määrä	
	N	%
Yhteensä	3 327	100
4-6 päivää	535	16,1
7-14 päivää	1 058	31,8
15-30 päivää	737	22,2
31-90 päivää	665	20,0
91-182 päivää	197	5,9
183-365 päivää	116	3,5
Tapaturmaeläke	19	0,6

Laatuseloste: Työtapaturmatilastot

1. Tilastotietojen relevanssi

1.1 Tilaston tietosisältö ja käyttötarkoitus

Työtapaturmatilasto sisältää tilastotietoja palkansaajille, maatalousyrittäjille ja muille yrittäjille vuosittain sattuneista työpaikka- ja työmatkatapaturmista.

Työtapaturmatilaston tiedot on tuotettu yhdistämällä työtapaturmavakuuttamisen yhteydessä muodostuvia rekisteriaineistoja ja Tilastokeskuksen aineistoja. Palkansaajien ja yrittäjien työtapaturmatiedot on saatu Tapaturmavakuutuslaitosten Liitosta (TVL). Maatalousyrittäjien työtapaturmatiedot perustuvat Maatalousyrittäjien eläkelaitoksen (Mela) keräämiin tietoihin. Tilaston laatimisessa on hyödynnetty myös Tilastokeskuksen työvoimatutkimuksen (TYTI) ja työssäkäyntitilaston tietoja.

Tilastossa työtapaturmiksi on määritelty sellaiset työssä sattuneet vahingot, joista vakuutuslaitos on maksanut korvausta. Tilastossa tarkastellaan pääosin viimeisimpänä referenssivuonna sattuneita työtapaturmia, mutta tämän lisäksi eri aikasarjojen avulla kuvataan myös työtapaturmatilanteessa 1990 – ja 2000 luvuilla tapahtuneita muutoksia.

1.2 Työtapaturmatilastossa käytettyjen käsitteiden määritelmiä

Työtapaturma

Työtapaturma määritellään tapaturmavakuutuslain 4 §:ssä. Työtapaturmalla tarkoitetaan tapaturmaa, joka aiheuttaen vamman tai sairauden on kohdannut työntekijää työssä tai työstä johtuvissa olosuhteissa. Lain mukaan työtapaturmat jakautuvat tapaturman sattumispaikan mukaan seuraavasti:

- **työpaikkatapaturma** on sattunut työssä tai työhön liittyvissä oloissa. Tällöin työtapaturmiksi määritellään myös työtä tehdessä sattuneet liikennetapaturmat.

- **työmatkatapaturma** on puolestaan sattunut varsinaisen työajan ulkopuolella matkalla asunnolta työpaikalle tai työpaikalta asunnolle.

Tilastossa tapaturmat luokitellaan niiden vakavuuden mukaan seuraavasti: kuolemaan johtaneet työtapaturmat, vähintään neljän päivän ja alle neljän päivän (ns. pikkutapaukset) työkyvyttömyyden aiheuttaneet tapaturmat. Tilastossa tarkastellaan pääsääntöisesti vain vähintään neljän päivän työkyvyttömyyden aiheuttaneita työtapaturmia.

Tapaturmasuhde ja tapaturmataajuus

Eri toimialoilla tai ammatti- ym. ryhmissä vallitsevien tapaturmariskien vaihtelua voidaan mitata suhteuttamalla sattuneiden työtapaturmien lukumäärä kullakin toimialalla työskentelevien työntekijöiden tai tehtyjen työtuntien lukumäärään. Kun tapaturmat suhteutetaan työntekijöiden ja työtuntien määriin, voidaan saatuja suhdelukuja pitää tietyn ammatin tai toimialan ”riskilukuina”. Käytännössä tapaturma-alttius vaihtelee myös saman toimialan sisällä esimerkiksi työtehtävien mukaan.

- **tapaturmasuhde** tarkoittaa sattuneiden tapaturmien ja työntekijöiden määrän suhdetta. Vähintään neljän päivän tapaturmissa suhdeluku on laskettu 100 000 työntekijää kohden ja kuolemaan johtaneissa tapaturmissa 100 000 työntekijää kohden.

- **tapaturmataajuus** tarkoittaa sattuneiden tapaturmien ja tehtyjen työtuntien suhdetta. Suhde lasketaan miljoonaa työtuntia kohden. Taajuutta käytetään lähinnä eri toimialojen välisessä vertailussa.

Tiedot eri toimialojen ja ammattien työntekijämääristä ja tehdyistä työtunneista saadaan Tilastokeskuksen työvoimatutkimuksesta.

Ammatti

Ammatilla tarkoitetaan sitä toimintaa tai työtä, jota vahingoittunut teki pääasiallisesti elatukseksi tapaturman sattumishetkellä. Ammatteja luokiteltaessa periaatteena on ollut yhdistää samanlaatuinen toiminta siten, että koulutus, ammattiasema, virka-asema tai toimiala eivät vaikuta ammatin luokitteluun.

Ammatit on luokiteltu vakuutuslaitoksissa. Vakuutuslaitosten käyttämä luokitus poikkeaa hieman Tilastokeskuksen luokituksista, mutta tässä julkaisussa luokitus on yhdenmukaistettu Tilastokeskuksen luokituksen kanssa (Tilastokeskus: Ammattiluokitus 1987).

Jos tapaturman uhrilla on ollut useita töitä, ammatiksi on luokiteltu aikaisempien tietojen perusteella vaarallisin työ.

Ammattiluokitus on rakenteeltaan 3-numeroinen, mutta suurimmassa osassa julkaisun taulukoista on tietosuoja- ja tietojen luotettavuussyistä käytetty 1- tai 2-numerotason luokitusta. Käyttämällä hienojakoista luokitusta pystytään paikantamaan sellaisia ammattiryhmiä, joissa riski joutua työtapaturman uhriksi on poikkeuksellisen korkea. Hienojakoisen luokituksen käytöllä on myös varjopuolensa: laskettuihin tapaturmasuhdelukuihin liittyy pienten ammattiryhmien kohdalla epävarmuutta, joka johtuu pienestä havaintomäärästä työvoimatutkimuksen otoksessa. Tapaturmasuhteet on laskettu vain niissä ammattiluokissa, joissa on sattunut vähintään viisi tapaturmatapausta, ja joissa on työvoimatutkimuksen otoksen mukaan vähintään 10 000 työntekijää. Tätä pienemmälle ryhmälle tapaturmasuhdetta ei ole katsottu voitavan luotettavasti laskea.

Toimiala

Julkaisussa käytetty luokitus perustuu Tilastokeskuksen toimialaluokitukseen vuodelta 1995 (Toimialaluokitus 1995, käsikirjoja 4, Tilastokeskus). Toimialaluokitus on taloudellista toimintaa harjoittavien yritysten ja vastaavien yksiköiden sekä toimipaikkojen ryhmittelyjärjestelmä. Vahingoittuneen toimiala luokitellaan sen tuotannon kohteen tai toiminnan lajin mukaan, mitä hänen toimipaikassaan pääasiallisesti tehtiin.

Vahingoittuneen toimiala on luokiteltu vakuutuslaitoksissa. Toimialan luokittelussa saattaa olla epävarmuutta, joka johtuu lähinnä hankaluudesta luokitella monitoimiyrityksiä, joilla on vain yksi vakuutus. Tällaisissa monitoimiyrityksissä sattuneet tapaturmat tulevat luokitelluiksi samaan luokkaan toiminnan luonteesta riippumatta.

Jotkin kunnat ottavat työntekijöilleen vain yhden vakuutuksen, vaikka niiden palveluksessa on useille eri toimialoille sijoitettavia työntekijöitä. Tästä syystä näiden kuntien palveluksessa olevien palkansaajien työtapaturmat tulevat tilastoiduksi yleisen kuntasektori -toimialaluokan alle.

Tilastossa toimialaluokitusta on käytetty joko 1- tai 2-numerotasolla. Tarkimpaan luokitukseen on pyritty niillä toimialoilla, joissa tapaturmia tiedetään sattuneen keskimääräistä enemmän.

ESAW —muuttajat

Työpiste

Muuttujalla kuvataan sitä, työskentelikö tapaturmaan joutunut henkilö oman työnantajan hallinnoimassa työpisteessä vai muun kuin oman työnantajan omistamassa tai johtamassa työpisteessä.

Työtehtävä

Työtehtävä kuvaa tapaturmaan joutuneen henkilön tekemää työvaihetta vahingoittumishetkellä. Työtehtävä ei kuitenkaan tarkoita ammattia.

Työsuoritus

Työsuoritus kuvaa tapaturmaan joutuneen henkilön täsmällistä toimintaa ennen vahingoittumista. Muuttujan tiedoilla tarkennetaan työtehtävästä saatavaa kuvaa tapaturmaa edeltävistä tapahtumista.

Poikkeama

Poikkeamalla tarkoitetaan viimeisintä tapaturmaan johtanutta poikkeavaa tapahtumaa ennen vahingoittumista.

Vahingoittumistapa

Vahingoittumistavalla kuvataan tapaa, jolla vahingoittunut ruumiinosa joutui kosketuksiin vamman aiheuttajan kanssa.

Vahingoittumistapaan liittyvä välitön aiheuttaja

Vahingoittumistapaan liittyvällä välittömällä aiheuttajalla tarkoitetaan tietoa siitä aineellisesta tekijästä, jonka kanssa vahingoittunut ruumiinosa joutui tapaturman sattuessa tekemisiin.

Vahingoittunut ruumiinosa

Vahingoittuneella ruumiinosalla tarkoitetaan sitä ruumiinosaa, jota tapaturma on ensisijaisesti vahingoittanut.

Vamman laji

Vamman lajilla kuvataan työtapaturman aiheuttaneen ruumiinvamman luonnetta. Vamman laatua kuvaava tieto perustuu joko lääketieteelliseen diagnoosiin tai tapaturmailmoituksen kuvaukseen.

2. Tilastotutkimuksen menetelmäkuvaus

2.1 Tilaston perusjoukko

Suomen virallisen tilaston sarjaan kuuluvan työtapaturmatilaston aineisto on saatu useista eri lähteistä. Tapaturmavakuutuslaitosten liitto (TVL) toimittaa Tilastokeskukselle palkansaajien ja yrittäjien työtapaturmia koskevat tiedot, kun taas maatalousyrittäjiä koskevat tiedot saadaan Maatalousyrittäjien eläkelaitoksesta (Mela). Lisäksi tilaston laadinnassa hyödynnetään Tilastokeskuksen työssäkäyntitilaston sekä työvoimatutkimuksen tietoja.

Tapaturmavakuutuslaitosten liiton aineisto

Palkansaajien ja yrittäjien (pl. maatalousyrittäjät) tapaturmatiedot perustuvat Tapaturmavakuutuslaitosten liitolta (TVL) saatuun aineistoon, jossa havaintoyksikkönä on yksittäinen tapaturmatapaus. Aineistossa ovat mukana kaikki ajanjaksolla 1.1.–31.12. sattuneet tapaturmat, joista vakuutusyhtiöt ovat maksaneet korvauksia. Aineisto sisältää demografisia tietoja vahingoittuneesta (ikä, sukupuoli) sekä monipuolisesti tietoja tapaturmaolosuhteista, aiheuttajasta ja seurauksista. Tietosisältö on entisestään monipuolistunut, kun vuonna 2003 alettiin Eurostatin työtapaturmatilastouudistuksen (ESAW) myötä kerätä yhteiseurooppalaisen muuttujaluettelon mukaisia tietoja.

Palkansaajien ja yrittäjien (pl. maatalousyrittäjät) työtapaturmia koskevat tiedot on alunperin koottu vahinkoilmoituslomakkeista, joilla työnantajat ovat ilmoittaneet vakuutusyhtiön työntekijöille sattuneista tapaturmista. Samalla lomakkeella ilmoitetaan vakuutusyhtiölle myös ammattitaudeista, mutta Suomessa ammattitaudit ja työtapaturmat tilastoidaan erikseen. Työterveyslaitos laatii vuosittain Suomen Virallisen tilaston (SVT) sarjaan kuuluvaa ammattitautitilastoa.

Tiedot täydentyvät tapaturman korvauskäsittelyn kuluessa, mutta tilastoa tehdessä ei kuitenkaan voida odottaa aivan lopullisia tietoja. Tilaston tiedot (lähinnä työkyvyttömyysaika) saatetaan ajan tasalle lähes 1,5 vuotta tapaturmaa seuraavan vuoden päättymisestä. Se tarkoittaa sitä, että esimerkiksi vuoden 2008 tilaston aineiston tietoja on täydennetty aina vuoden 2010 alkupuolelle saakka. Suhteellisen pitkä aika on tarpeen aineiston riittävän luotettavuuden varmistamiseksi.

Maatalousyrittäjien eläkelaitoksen aineisto

Maatalousyrittäjien työtapaturmatiedot perustuvat Maatalousyrittäjien eläkelaitoksen Tilastokeskukseen toimittamaan yksilötasoiseen kokonaisaineistoon, joka sisältää tietoja kaikista niistä työtapaturmista, joista Mela on maksanut korvauksia.

Maatalousyrittäjien tapaturmavakuutusta koskevat perussäädökset ovat maatalousyrittäjien tapaturmavakuutuslaissa. Pakollisen vakuutuksen piiriin kuuluvat Suomessa asuvat 18–64 -vuotiaat maatalousyrittäjät. Maatalousyrittäjällä tarkoitetaan henkilöä, joka omaan tai yhteiseen lukuun tai perheyrytyksen jäsenenä tai yrittäjän avopuolisona harjoittaa maatilataloutta vähintään viiden hehtaarin viljelmällä. Maatalousyrittäjäksi luetaan myös kalastaja, joka harjoittaa ammattimaista kalastusta työsuhteessa olematta tai perheenjäsenenä. Maatalousyrittäjäksi luetaan myös poronhoitaja, joka tekee poronhoitotyötä omaan, perheenjäsenensä tai pariskunnan lukuun tai henkilö, joka tekee työtä poronhoitajan perheenjäsenenä.

Tilastossa käytetty tapaturman määritelmä vastaa muiden yrittäjien ja palkansaajien tapaturman määritelmää. Ne maatalousyrittäjät, jotka tekevät maatalousyrittäjätyötä säännöllisesti, mutta jotka jäävät esimerkiksi

ikänsä tai työpanoksen pienuuden vuoksi pakollisen vakuutuksen ulkopuolelle, voivat ottaa vapaaehtoisen tapaturmavakuutuksen. Aineiston sisältö vastaa suurelta osin TVL:n keräämää aineistoa. Osassa muuttujia Melan luokitus on hienojakoisempi kuin TVL:n aineistossa.

Tilastokeskuksen aineistot

Tilaston laadinnassa on käytetty myös Tilastokeskuksen työssäkäyntitilastoa, josta on henkilötunnuksen avulla poimittu tietoja tapaturman uhrien koulutustasosta. Työssäkäyntitilasto tehdään vuosittain Tilastokeskuksessa ja sen keskeisin tehtävä on tuottaa alueittaista tietoa väestön taloudellisesta toiminnasta. Työntekijöiden lukumääriä ja työpanosta (tehdyt työtunnit) koskevat tiedot ovat Tilastokeskuksen työvoimatutkimuksesta. Tutkimuksen perusteella saadaan kuva koko 15–64 -vuotiaan väestön työhön osallistumisesta. Tilaston laadinnassa käytetään työvoimatutkimuksen vuosikeskiarvotietoja.

3. Tietojen oikeellisuus ja tarkkuus

3.1 Aineiston luotettavuus

Työtapaturmavakuutus on hoidettu Suomessa yksityisten vakuutusyhtiöiden kautta. Tapaturmavakuutuslaitosten liitto (TVL) on lakisääteisen tapaturmavakuutuksen keskuselin, jonka päätehtävä on koordinoida lakisääteisen tapaturmavakuutuksen toimeenpanoa. Suomessa lakisääteistä tapaturmavakuutusta harjoittavan vakuutusyhtiön on oltava TVL:n jäsen.

Työnantajan on otettava teettämäänsä työtä varten tapaturmavakuutuslain (608/48) mukainen pakollinen tapaturmavakuutus sen myöntämiseen erikseen toimiluvan saaneesta vakuutuslaitoksesta. Työnantajan vakuuttamisvelvollisuus alkaa kuitenkin vasta, kun työnantajan kalenterivuonna teettämien työpäivien luku ylittää 12. Vakuuttamisvelvollisuus ei koske valtion virkamiehiä eikä valtioon työsuhteessa olevia henkilöitä. Valtion on kuitenkin maksettava heille työtapaturman ja ammattitaudin johdosta tapaturmavakuutuslain mukainen korvaus valtion varoista.

Palkansaajien tapaturmien osalta tilaston kattavuus on hyvä, koska käytännössä kaikki työntekijät ovat tapaturmakorvauksen piirissä. Tapaturmien ilmoittamista ei laiminlyödä, koska ilmoittamisesta on työnantajalle taloudellista hyötyä. Kattavuuteen vaikuttaa myös se, onko työnantaja ottanut pakollisen vai täysin korvaavan vakuutuksen; täysin korvaavassa vakuutuksessa ei ole lainkaan työnantajan itsensä maksamaan omavastuusuutta. Kunta-alan palkansaajien tapaturmatiedot ovat peräisin TVL:sta. Sen sijaan valtion työntekijöiden tapaturmatiedot ovat alunperin Valtiokonttorista, mutta Tilastokeskus saa myös ne TVL:n kautta.

Yrittäjille vakuuttaminen on vapaaehtoista lukuun ottamatta maa-talousyrittäjiä, joiden on otettava pakollinen työtapaturmavakuutus Maatalousyrittäjien Eläkelaitoksesta (Mela) mikäli tilakoko ylittää 5 hehtaaria. Myös kalastajien ja poronhoitajien on otettava vakuutus Melasta. Tämän johdosta kaikki edellä mainittujen yrittäjien työtapaturmat tulevat kattavasti tilastoiduksi. Melalla on maan kattava asiamiesverkosto, joka välittää tiedot tapaturmista Melaan. Sen sijaan muut yrittäjät voivat ottaa vapaaehtoisen vakuutuksen. Arviolta noin 41-42 prosentilla muista kuin maatalousyrittäjistä on vapaaehtoinen työtapaturmavakuutus.

Vuosi 2009 oli seitsemäs, jolloin tapaturmatiedot kerättiin ESAW -muuttujien mukaisesti. Edellisvuosiin verrattuna jakaumat vaikuttavat yhdenmukaisilta ja kohtuullisen järkeviltä. Lisäksi työtapaturmaan johtaneen tapahtumasarjan kulkua kuvaavat muuttujat ovat keskenään sopusoinnussa. Tallennusohjeisiin voi vielä kokemuksen karttuessa kuitenkin tulla tarkennuksia, mikä saattaa vaikuttaa tulevien vuosien aineistoista saataviin tuloksiin ESAW -muuttujien osalta jonkin verran.

Työtapaturmatiedot kerätään vahinkoilmoituslomakkeella. Ilmoituslomakkeen täyttöä ei yleensä laiminlyödä, koska ilmoitusvelvollisuuden täyttämistä on taloudellista hyötyä työnantajalle. Melan aineisto on todennäköisesti luotettavampi kuin TVL:n, koska tilaston tallentajat ovat samalla korvauskäsittelijöitä. Lisäksi aineiston luotettavuutta lisää se, että Melan asiamiehet toimivat välittäjinä korvaushakemuksen täyttämässä ja lähettämässä.

4. Julkaistujen tietojen ajantasaisuus ja oikea-aikaisuus

4.1 Tilaston ilmestymistiheys ja mittausjakso

Työtaturmatilaston aineisto valmistuu viiveellä ”n+1 vuotta”, jossa n kuvaa tilastovuotta. Esimerkiksi vuonna 2009 sattuneita työtaturmia koskeva aineisto valmistui vuoden 2011 alussa. Aineisto ei kuitenkaan ole valmistuessaan aivan lopullinen, sillä se täydentyy vielä joillain tapauksilla korvauskäsittelyn myötä senkin jälkeen, kun se on toimitettu Tilastokeskukseen. Koska katkaisukohta on joka vuosi sama, ovat tilastovuodet keskenään vertailukelpoisia, jos ei ole tullut muita esim. lainsäädännöllisiä muutoksia, jotka vaikuttavat korvauskäytäntöön.

Suhteellisen pitkä viive on välttämätön lopullisen seuraamustiedon vuoksi. Seuraamustiedolla tarkoitetaan vammasta aiheutunutta työkyvyttömyyden kestoa eli poissaolopäiviä työstä. Pitkällä viiveellä varmistetaan aineiston riittävä luotettavuus.

Tapaturmavakuutuslain mukaan päivärahaa suoritetaan, jos vahingoittunut on kokonaan tai osittain kykenemätön tekemään työtään vähintään kolmena peräkkäisenä päivänä, tapaturmapäivää lukuun ottamatta.

5. Tietojen saatavuus ja läpinäkyvyys/selkeys

Referenssivuodesta 2005 lähtien työtaturmatilastot julkaistaan vain verkkojulkaisuna. Verkkojulkaisu ja tilastoa koskevat tietokantataulut löytyvät osoitteesta: <http://tilastokeskus.fi/til/ttap/index.html>.

Työtaturmatilaston julkaisusta vastaa Elinolot -yksikön Työolojen tutkimus ja aikuiskoulutustilastot vastuualue. Tilaston vastuuhenkilönä toimii Arto Miettinen (etunimi.sukunimi@stat.fi) sekä Tarja Seppänen (etunimi.sukunimi@stat.fi).

6. Tilastojen vertailukelpoisuus

6.1 Muuta tietoa työtaturmista ja ammattitaudeista

Työtaturmista ja ammattitaudeista on saatavissa tietoja myös muilta tahoilta:

Tapaturmavakuutuslaitosten liitto (TVL)

TVL julkaisee vuosittain omaa tilastoa korvatuista työtaturmista ja ammattitaudeista. Tilasto on saatavissa sekä paperi- että verkkojulkaisuna. Näiden lisäksi TVL julkaisee verkkosivuillaan poikkileikkaustilastoa, jossa vertaillaan kahta ajanjaksoa. Työtaturmien luvut eivät ole tässä tilastossa lopullisia, vaan tilaston avulla voidaan tarkastella tapaturmien määrän kehittymisen suuntaa. TVL:n ja Tilastokeskuksen julkaisemat työtaturmia koskevat tilastotiedot perustuvat samaan lähdeaineistoon, mutta tilastointiperusteissa on eroja. Vuoden 2005 aineistosta lähtien sekä Tilastokeskus että TVL ovat käyttäneet työtaturman määritelmänä vähintään 4 päivän työkyvyttömyyttä, joka on Eurostatin työtaturmatilastossaan käyttämä rajaus. TVL:n julkaisema tilasto ei sisällä lainkaan yrittäjille sattuneita työtaturmia. Sekä TVL että Tilastokeskus erottavat kuntasektorin omaksi luokakseen.

TVL julkaisee myös tutkimusraportteja kuolemaan johtaneista työtaturmista, jotka perustuvat Työpaikkaonnettomuuksien tutkintajärjestelmään (TOT).

Maatalousyrittäjien eläkelaitos

Maatalousyrittäjien eläkelaitos julkaisee omaa tilastoa maatalousyrittäjien työtaturmista.

Työterveyslaitos

Työterveyslaitos on vuodesta 1964 lähtien ylläpitänyt työperäisten sairauksien rekisteriä (entinen ammattitautirekisteri). Rekisteri sisältää vakuutuslaitoksille ilmoitetut uudet ammattitaudit sekä lääkäreiden työsuojeluviranomaisille ilmoittamat uudet ammattitaudit ja työstä johtuneet muut sairaalloiset tilat. Työterveyslaitos julkaisee vuosittain tilaston diagnostisoiduista ammattitaudeista. Työterveyslaitos julkaisee myös työtaturmatilastoa, jossa kunta-alan työtaturmat tilastoidaan ammatin perusteella.

Eurostat

Euroopan Unionin tilastovirasto Eurostat julkaisee vuosittain tietoa unionin jäsenmaissa sattuneista työtapaturmista (European Statistics on Accidents at Work, ESAW).

Muut

Sosiaali- ja terveysministeriön työsuojeluosasto ylläpitää tapaturmaselostusrekisteriä, johon on kerätty aineistoa vaikealaatuiseen vammaan tai kuolemaan johtaneista työtapaturmista vuodesta 1982 alkaen. Dokumenteissa on selostettu tapaturman kulku, siihen johtaneet välilliset ja välittömät syyt sekä mahdollisuudet estää samankaltaisten tapaturmien toistuminen. Vuodesta 1985 alkaen rekisteriin on liitetty Tapaturmavakuutuslaitosten liiton ja keskeisten työmarkkinajärjestöjen välisen sopimuksen perusteella tutkitut työssä ja työpaikalla sattuneet kuolemaan johtaneet työtapaturmat.

Tietoa metsänomistajien ja palkansaajien työtapaturmista löytyy Metsäntutkimuslaitoksen julkaisemasta Metsätilastollisesta vuosikirjasta.

6.2 Aikasarjat

Työtapaturmatilaston sisältö ei ole pysynyt samana vuosien varrella, sillä työtapaturmatilaston aikasarja sisältää vuosilta 1976-1994 myös todetut ammattitaudit. Työmatkalla sattuneet työtapaturmat eivät kuitenkaan ole sisällyneet aikasarjan lukuihin, vaan niistä on kerätty tietoa vuodesta 1992 alkaen.

Yrittäjille sattuneet työtapaturmat ovat tulleet tilastoiduksi vain jos yrittäjä on ottanut vapaaehtoisen työtapaturmavakuutuksen. Nykyisin arviolta 41–42 prosenttia yrittäjistä on vakuuttanut itsensä työtapaturman varalta työtapaturmavakuutuksella (n = 125 000). Tapaturmien määrä kuvastaa siten myös vakuuttamisen suosiota yrittäjien keskuudessa. Voidaan arvella, että riskialoilla työskentelevät vakuuttavat itsensä todennäköisemmin kuin pienemmän tapaturmarisikin aloilla toimivat yrittäjät. Yrittäjille sattuneiden työpaikkatapaturmien lukumäärä on vaihdellut 2000–3500 tapauksen välillä vuosina 1995–2009.

Vuodesta 1992 lähtien työtapaturmatilasto on laadittu Tilastokeskuksessa. Vuonna 2007 toteutetun tilastouudistuksen jälkeen palkansaajien työpaikkatapaturmia koskeva aikasarja on voitu päivittää luotettavasti vuoteen 1996 saakka. Maatalousyrittäjien työtapaturmatiedot voidaan esittää vuodesta 2000.

6.3 Tilastokeskuksen työtapaturmatilaston uudistus

Vuonna 2007 tilastoyhteistyön tuloksena Tilastokeskuksen työtapaturmatilastoa (referenssivuosi 2005) harmonisoitiin Eurostatin ESAW -tilaston mukaiseksi. Samalla tehtiin perusteltuja muutoksia, joiden myötä on mahdollista saavuttaa myös kansallisesti yhtenevät luvut. Seuraavat muutokset tai tarkistukset tehtiin:

- siirryttiin käyttämään vähintään 4 päivän työkyvyttömyys -rajausta (vuoteen 2004 asti väh. 3 päivää)
- asetuksen vamma (SAPA60) -tapaukset sisällytettiin aineistoon.
- työharjoittelussa olevat koululaiset, laitospäivät yms. poistettiin suhdelukutarkasteluista (eivät ole TYTI:n luvuissa)
- eräitä yrittäjiin kuuluvia oli vakuutusmuodon perusteella aiemmin laskettu palkansaajiksi; virhe korjattiin TVL:ssä ja korjattu aineisto 1996–2005 saatiin toukokuussa 2007
- sattuneiden tapaturmien ja työntekijöiden määrän suhdetta kuvaava tapaturmasuhteen tunnusluku lasketaan 100 000 työntekijää kohden. Vuoteen 2004 asti tunnusluku laskettiin 1 000 työntekijää kohden.
- kuntasektori esitetään erillisessä luokassa toimialatarkastelussa

Palkansaajien osalta aikasarjat voitiin päivittää muutosten mukaisiksi vuoteen 1996 asti. Maatalousyrittäjien osalta aikasarja ulottuu vuoteen 2000 saakka.

7. Yhtenäisyys

Tilaston yhtenäisyys ja vertailukelpoisuus muihin tilastoihin on esitetty kohdassa 6.1.

Lisätietoja

Arto Miettinen (09) 1734 2963
Vastaava tilastojohtaja:
Riitta Harala
tyotapaturmat@tilastokeskus.fi
www.tilastokeskus.fi
Lähde: Työtapaturmat 2009, Tilastokeskus

Asiakaspalaute: www.tilastokeskus.fi/palaute