

Työtapaturmat 2011

Maatalousyrittäjien työtapaturman riski alentunut selvästi kymmenessä vuodessa

Maatalousyrittäjien työtapaturman riski työpaikalla on alentunut 10 prosenttia vuosina 2002–2011. Tämä käy ilmi Tilastokeskuksen työtapaturmatilastosta, jossa verrattiin kahta viisivuotisjaksoa toisiinsa. Vuosina 2002–2006 maatalousyrittäjille sattui yhteensä 26 847 vähintään 4 päivän poissaoloon johtanutta työpaikkatapaturmaa, joka merkitsi 5 701 työtapaturmaa 100 000 maatalousyrittäjää kohden vuodessa. Vuosina 2007–2011 maatalousyrittäjille sattui yhteensä 21 016 vähintään 4 päivän poissaoloon johtanutta työpaikkatapaturmaa, joka on 5 109 työtapaturmaa 100 000 maatalousyrittäjää kohden vuodessa. Tuorein työtapaturmatilasto sisältää tiedot palkansaajille ja maatalousyrittäjille vuonna 2011 sattuneista työtapaturmista.

Palkansaajien ja maatalousyrittäjien työpaikkatapaturmat ja työpaikkakuolemat vuonna 2011

	Yhteensä	Työpaikkatapaturma		Työpaikka- kuolema
		Vähintään 4 päivän työkyvyttömyyteen johtaneet	Vähintään 4 päivän työtapaturmia / 100 000 henkeä	
Palkansaajat	108 339	45 621	2 109	26
Maatalousyrittäjät	4 515	3 861	5 048	4

Palkansaajille sattui vuonna 2011 kaikkiaan 108 339 sellaista työpaikkatapaturmaa, joista vakuutusyhtiöt maksoivat korvausta. Näistä 45 621 johti vähintään neljän päivän työkyvyttömyyteen. Palkansaajien työpaikkatapaturmien kokonaismäärä kasvoi hieman edellisvuodesta (3,7 %). Vuonna 2009 Suomea koetellut taantuma ja tehdyn työn määrässä tapahtuneet muutokset selittävät suurimmalta osin vaihtelun työtapaturmien määrässä 2008–2011. Palkansaajien tehtyjen työtuntien määrä on edelleen noin 5 prosenttia alemmalla tasolla kuin vuonna 2008.

Vähintään 4 päivän työkyvyttömyyden aiheuttaneiden työpaikkatapaturmien määrä palkansaajilla ei juuri muuttunut edellisvuoteen verrattuna (1,4 %). Vastaavasti työtapaturmasuhteella mitattu työtapaturmariski pysyi samalla tasolla vuoteen 2010 verrattuna (0,3 %). Vuonna 2011 sataatuhatta palkansaajaa kohden sattui 2 109 vähintään neljän päivän työstä poissaoloon johtanutta työtapaturmaa, kun vastaava suhdeluku oli 2 103 vuotta aiemmin.

Aiempien vuosien tapaan maatalousyrittäjien työ on edelleen selvästi riskialttiimpaa kuin palkansaajilla keskimäärin, sillä heille laskettu työtapaturmasuhde on palkansaajiin verrattuna lähes 2,5-kertainen. Vuonna

2011 Maatalousyrittäjien eläkelaitos maksoi maatalousyrittäjille korvauksia yhteensä 4 515 työtapaturmasta, joista 3 861 johti vähintään neljän päivän työstä poissaoloon.

Tapaturmasuhteella mitattu maatalousyrittäjien työtapaturma-alttius nousi hieman edellisvuodesta (3,4 %). Vuonna 2011 maatalousyrittäjille sattui 5 048 vähintään 4 päivän työkyvyttömyyteen johtanutta työtapaturmaa 100 000 vakuutettua maatalousyrittäjää kohden. Vastaava suhdeluku vuonna 2010 oli 4 882.

Vuonna 2011 työpaikalla tai työmatkalla henkensä menetti yhteensä 55 henkilöä. Näistä palkansaajien kuolemaan johtaneita työpaikkatapaturmia oli 26, maatalousyrittäjien 4 ja muiden yrittäjien 3. Työmatkalla sattui yhteensä 22 kuolemaan johtanutta tapaturmaa, joista 21 palkansaajille ja 1 muille kuin maatalousyrittäjille. Työkuolemien määrä laski selvästi edellisvuodesta, sillä vuonna 2010 työpaikalla tai työmatkalla henkensä menetti yhteensä 61 henkilöä.

Sisällys

Palkansaajille työpaikalla vuonna 2011 sattuneet tapaturmat.....	4
Palkansaajien työtapaturmariski viime vuosina.....	4
Työtapaturmariski korkein nuorilla miehillä.....	5
Palkansaajien työkuoleman riski jälleen laskuun.....	6
Palkansaajien työmatkatapaturmat	7
Maatalousyrittäjien työtapaturmat.....	8

Taulukot

Taulukko 1. Palkansaajien työpaikkatapaturmat ja työpaikkakuolemat sukupuolen mukaan vuonna 2011.....	4
Taulukko 2. Palkansaajien työmatkatapaturmat ja työmatkakuolemat sukupuolen mukaan vuonna 2011.....	7
Taulukko 3. Maatalousyrittäjien työtapaturmat ja työkuolemat sukupuolen mukaan vuonna 2011.....	8

Kuviot

Kuvio 1. Palkansaajien vähintään 4 päivän työkyvyttömyyteen johtaneet työpaikkatapaturmat 100 000 palkansaajaa kohden vuosina 1996–2011.....	5
Kuvio 2. Palkansaajien työpaikkatapaturmat 100 000 palkansaajaa kohden sukupuolen ja iän mukaan vuonna 2011.....	6
Kuvio 3. Palkansaajien kuolemaan johtaneet työtapaturmat 100 000 palkansaajaa kohden vuosina 1992–2011	6
Laatuseloste: Työtapaturmat.....	9

Palkansaajille työpaikalla vuonna 2011 sattuneet tapaturmat

Vuonna 2011 vakuutusyhtiöt korvasivat yhteensä 108 339 palkansaajille työpaikalla sattunutta tapaturmaa (taulukko 1). Näistä vähintään 4 päivän työkyvyttömyyteen johti 45 621 ja kuolemaan 26 tapausta. Edellisvuoteen verrattuna korvattujen työpaikkatapaturmien kokonaismäärä nousi hieman (3,7 %), sillä tuolloin palkansaajille sattui yhteensä 104 513 työpaikkatapaturmaa, joista 44 971 tapauksessa seurauksena oli vähintään 4 päivän työkyvyttömyys. Vähintään neljän päivän työkyvyttömyyteen johtaneiden tapaturmien määrä pysyi lähes samana (1,4 %). Sen sijaan työkuolemien määrä laski selvästi (-21,2 %), sillä vuonna 2010 työpaikkatapaturmissa menehtyi 33 palkansaajaa.

Työtapaturmien määrät ovat kasvaneet vuodesta 2005 lähtien palkansaajien osalta vuoteen 2008 asti, mutta vuonna 2009 työtapaturmien kokonaismäärä väheni noin kymmenen vuoden takaiselle tasolle. Vuonna 2009 Suomea koetellut taantuma ja tehdyn työn määrässä tapahtuneet muutokset selittävät suurimmalta osin muutoksen. Vuotta 2005 edeltäneen ja sen jälkeisen aikasarjan tarkka vertailu kokonaismäärien suhteen (ml. alle neljän päivän työkyvyttömyyteen johtaneet tapaukset) ei ole kuitenkaan mielekäästä vuonna 2005 voimaantulleen ns. täyskustannus -uudistuksen vuoksi.

Tilastokeskuksen työtapaturmatilastossa siirryttiin käyttämään EU:n tilastoviraston Eurostatin työtapaturmatilastossa (ESAW) käyttämää työtapaturman määritelmää referenssivuodesta 2005 lähtien. Määritelmän mukaan tilasto sisältää tiedot työtapaturmista, jotka ovat johtaneet ”vähintään 4 päivän työkyvyttömyyteen”. Pääosa tämän katsauksen tiedoista on esitetty tätä rajausta käyttäen. Aikasarjat on korjattu taaksepäin määritelmän mukaisiksi.

Taulukko 1. Palkansaajien työpaikkatapaturmat ja työpaikkakuolemat sukupuolen mukaan vuonna 2011

	Kaikki		Työpaikkatapaturma				Työpaikkakuolema	
			Vähintään 4 päivän työkyvyttömyys					
	N	%	N	%	Tapaturmasuhde ¹⁾ (100 000 palkansaajaa kohden)	Tapaturmataajuus ¹⁾ (miljoonaa työtuntia kohden)	N	%
Miehet	72 127	66,6	31 333	68,7	2 954	17,5	26	100,0
Naiset	36 212	33,4	14 288	31,3	1 294	8,8	0	0,0
Yhteensä	108 339	100,0	45 621	100,0	2 109	13,4	26	100,0

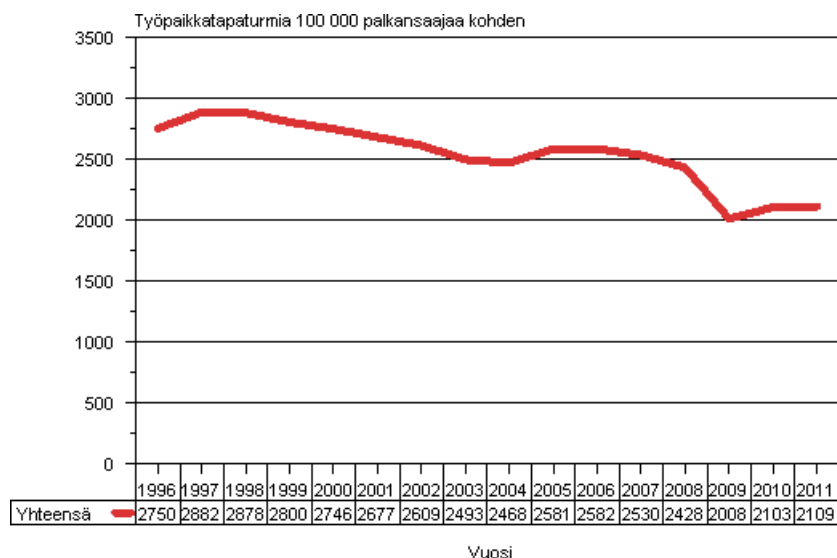
1) Tapaturmasuhde- ja taajuus on laskettu palkansaajien vähintään 4 päivän työkyvyttömyyteen johtaneista työtapaturmista, josta on vähennetty työkuolemat sekä koululaisten, opiskelijoiden ja laitosväkeen kuuluvien työpaikkatapaturmat (v. 2011 N=45 203).

Kaksi kolmasosaa (66,6 %) työpaikalla sattuneista työtapaturmista sattuu miehille. Miesten työtapaturmariski on siten perinteisesti ollut selvästi korkeampi kuin naisilla. Tapaturmasuhteella mitattu miesten riski joutua työtapaturman uhriksi työpaikalla on lähes 2,5-kertainen naisiin verrattuna. Keskeisin syy tähän on se, että miehet työskentelevät naisia useammin toimialoilla ja työtehtävissä, joissa työtapaturmariski on keskimääräistä korkeampi.

Palkansaajien työtapaturmariski viime vuosina

Suomalaisten palkansaajien työpaikkatapaturman riski on alentunut 1990-luvun lopusta alkaen (kuvio 1). Tämä käy ilmi, kun suhteutetaan palkansaajien työpaikkatapaturmat 100 000 palkansaajaa kohden. Vuodesta 1996 vuoteen 2009 työtapaturmasuhde aleni selvästi, runsaan neljänneksen (26,9 %). Vuonna 2010 tapaturmasuhde kääntyi lievään nousuun. Vuonna 2011 sataatuhatta palkansaajaa kohden sattui 2 109 vähintään neljän päivän työstä poissaoloon johtanutta työtapaturmaa, kun vastaava suhde edellisena vuonna oli 2 103. Työtapaturman riski pysyi siten samalla tasolla edellisvuoteen verrattuna. Tapaturmasuhdetta käytetään eri toimialoilla tai ammattiryhmissä vallitsevien tapaturmariskien vaihtelun mittaamiseen.

Kuvio 1. Palkansaajien vähintään 4 päivän työkyvyttömyyteen johtaneet työpaikkatapaturmat 100 000 palkansaajaa kohden vuosina 1996–2011

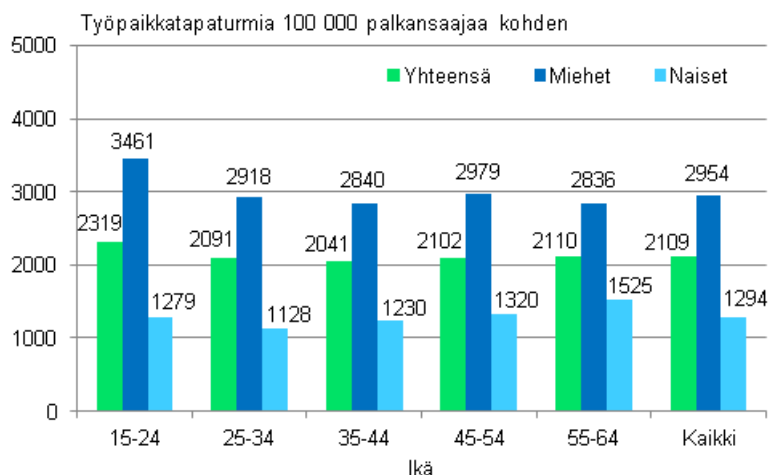


Aiemmin Tilastokeskuksen työtaturmatilastossa tapaturmasuhde laskettiin suhteuttamalla vähintään 3 päivän työkyvyttömyyteen johtaneet työpaikkatapaturmat tuhatta palkansaajaa kohden. Tunnuslukuja on yhdenmukaistettu kansallisesti sekä Eurostatin käytännön mukaisiksi. Referenssivuodesta 2005 lähtien tapaturmasuhde on laskettu suhteuttamalla vähintään 4 päivän työkyvyttömyyteen johtaneet työpaikkatapaturmat sataatuhatta referenssiväestöön kuuluvaa kohden. Tapaturmataajuus lasketaan suhteuttamalla vähintään 4 päivän työstä poissaolon aiheuttaneet työpaikkatapaturmat miljoonaa tehtyä työtuntia kohden. Palkansaajien lukumäärä- ja työtuntitiedot saadaan Tilastokeskuksen työvoimatutkimuksesta.

Työtaturmariski korkein nuorilla miehillä

Miesten työtaturmariski on suurin nuorimmissa ikäryhmässä (15–24-v.). Nuorille miehille sattui 3 461 vähintään neljän päivän työstä poissaoloon johtanutta työpaikkatapaturmaa sataatuhatta palkansaajaa kohden vuonna 2011 (kuvio 2). Tämä merkitsi sitä, että tapaturmasuhteella laskettu riski oli 17,2 prosenttia suurempi kuin miespalkansaajilla keskimäärin. Kaikilla miespalkansaajilla tapaturmariski pysyi samalla tasolla edellisvuoteen verrattuna (0,1 %). Toisin kuin miehillä, naisten tapaturmariski on korkein vanhimmissa, 55–64-vuotiaiden ikäryhmässä, jossa tapaturmariski on kasvanut edellisvuodesta 7,3 %. Tapaturmasuhteen kautta valottuva kuva sukupuolen mukaisesta työtaturmatilanteesta on pysytellyt lähes ennallaan vuodesta toiseen.

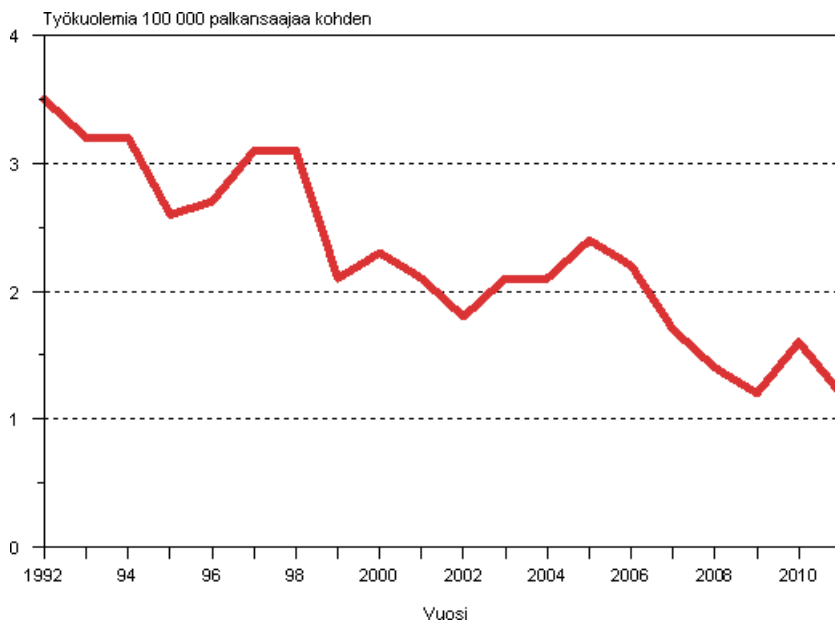
Kuvio 2. Palkansaajien työpaikkatapaturmat 100 000 palkansaajaa kohden sukupuolen ja iän mukaan vuonna 2011



Palkansaajien työkuoleman riski jälleen laskuun

Tapaturmasuhteella mitattu palkansaajien työkuoleman riski kääntyi jälleen laskuun. Vuonna 2011 palkansaajille sattui 26 kuolemaan johtanutta työpaikkatapaturmaa, jotka kaikki tapahtuivat miehille. Tämä on 1,2 työtapaturmassa kuollutta 100 000 palkansaajaa kohden (kuvio 3). Edellisvuoteen verrattuna työkuolemien määrä laski selvästi, sillä vuonna 2010 työpaikkatapaturmissa henkensä menetti 33 palkansaajaa, joka on 1,6 kuollutta 100 000 palkansaajaa kohden. Tämä tarkoittaa neljänneksen laskua edellisen vuoden työkuolemariskiä nähden (-25,0 %).

Kuvio 3. Palkansaajien kuolemaan johtaneet työtapaturmat 100 000 palkansaajaa kohden vuosina 1992–2011



Palkansaajien työmatkatapaturmat

Vuonna 2011 palkansaajille sattui työmatkalla yhteensä 22 799 sellaista tapaturmaa, joista vakuutusyhtiöt maksoivat korvauksia. Näistä kuolemaan johti 21 (taulukko 2).

Vähintään neljän päivän työkyvyttömyyden aiheuttaneiden työmatkatapaturmien määrä nousi selvästi vuosina 2010–2011 (16,1 %). Työmatkatapaturmat poikkeavat työpaikkatapaturmista siinä, että niitä sattuu naisille enemmän kuin miehille: noin kahdessa kolmasosassa työmatkatapaturmista uhrina oli nainen. Sen sijaan kuolemaan johtaneita työmatkatapaturmia sattui miehille noin 1,5-kertainen määrä naisiin verrattuna.

Työmatkatapaturmissa kuoli 21 henkilöä vuonna 2011, mikä on 16,6 % enemmän kuin vuonna 2010. Matkalla kotoa töihin tai töistä kotiin kuoli 18 palkansaajaa vuonna 2010 ja 11 palkansaajaa vuonna 2009. Vuonna 2008 vastaava luku oli 18 ja vuonna 2007 työmatkakuolemia oli 25. Näin ollen työmatkakuolemien määrä vaihtelee suuresti vuosittain.

Taulukko 2. Palkansaajien työmatkatapaturmat ja työmatkakuolemat sukupuolen mukaan vuonna 2011

	Kaikki		Työmatkatapaturma				Työmatkakuolema	
	N	%	Alle 4 päivän työkyvyttömyys		Vähintään 4 päivän työkyvyttömyys		N	%
			N	%	N	%		
Miehet	7 416	32,5	3 976	31,6	3 427	33,7	13	61,9
Naiset	15 383	67,5	8 624	68,4	6 751	66,3	8	38,1
Yhteensä	22 799	100,0	12 600	100,0	10 178	100,0	21	100,0

Maatalousyrittäjien työtapaturmat

Vuonna 2011 Maatalousyrittäjien eläkelaitos (Mela) korvasi yhteensä 4 515 maatalousyrittäjille sattunutta työtapaturmaa, joista 3 861 johti vähintään neljän päivän työkyvyttömyyteen. Vuotta aiemmin maatalousyrittäjille sattui yhteensä 4 555 työtapaturmaa, joista 3 898 johti vähintään neljän päivän työstä poissaoloon. Päinvastoin kuin palkansaajilla, työtapaturmien kokonaismäärä säilyi maatalousyrittäjillä lähes samana kuin edellisvuonna (-0,9 %) samoin kuin vähintään 4 päivän työkyvyttömyyden aiheuttaneiden työtapaturmien määrä (-0,9 %).

Maatalousyrittäjien työ on kuitenkin riskialtista, sillä työtapaturmasuhde on yli kaksinkertainen palkansaajiin verrattuna. Vuonna 2011 sattui 5 048 vähintään neljän päivän työstä poissaoloon johtanutta työtapaturmaa sataatuhatta vakuutettua maatalousyrittäjää kohden, kun vastaava suhdeluku vuonna 2010 oli 4 882. Tapaturmasuhteella mitattu työtapaturmariski kasvoi hieman edellisvuodesta (3,4 %).

Miesten tapaturmariski on selvästi korkeampi kuin naisilla: miehille sattui 5 777 ja naisille 3 585 työtapaturmaa sataatuhatta maatalousyrittäjää kohden (taulukko 3). Vastaava suhdeluku oli vuonna 2010 miehillä 5 605 ja naisilla 3 443. Sekä miesten että naisten tapaturmariskit nousivat vuonna 2011: miehillä 3,1 % ja naisilla 4,1 % edellisvuoteen verrattuna. Vuonna 2011 menehtyi 4 maatalousyrittäjää työtapaturman uhrina.

Taulukko 3. Maatalousyrittäjien työtapaturmat ja työkuolemat sukupuolen mukaan vuonna 2011

	Kaikki		Työtapaturma			Työkuolema
	N	%	N	%	Tapaturmasuhde (100 000 vakuutettua maatalousyrittäjää kohden)	N
Miehet	3 472	76,9	2 949	76,4	5 777	4
Naiset	1 043	23,1	912	23,6	3 585	0
Yhteensä	4 515	100,0	3 861	100,0	5 048	4

Laatuseloste: Työtapaturmat

1. Tilastotietojen relevanssi

1.1 Tilaston tietosisältö ja käyttötarkoitus

Työtapaturmatilasto sisältää tilastotietoja palkansaajille, maatalousyrittäjille ja muille yrittäjille vuosittain sattuneista työpaikka- ja työmatkatapaturmista.

Työtapaturmatilaston tiedot on tuotettu yhdistämällä työtapaturmavakuuttamisen yhteydessä muodostuvia rekisteriaineistoja ja Tilastokeskuksen aineistoja. Palkansaajien ja yrittäjien työtapaturmatiedot on saatu Tapaturmavakuutuslaitosten Liitosta (TVL). Maatalousyrittäjien työtapaturmatiedot perustuvat Maatalousyrittäjien eläkelaitoksen (Mela) keräämiin tietoihin. Tilaston laatimisessa on hyödynnetty myös Tilastokeskuksen työvoimatutkimuksen (TYTI) ja työssäkäyntitilaston tietoja.

Tilastossa työtapaturmiksi on määritelty sellaiset työssä sattuneet vahingot, joista vakuutuslaitos on maksanut korvausta. Tilastossa tarkastellaan pääosin viimeisimpänä referenssivuonna sattuneita työtapaturmia, mutta tämän lisäksi eri aikasarjojen avulla kuvataan myös työtapaturmatilanteessa 1990- ja 2000 luvuilla tapahtuneita muutoksia.

1.2 Työtapaturmatilastossa käytettyjen käsitteiden määritelmiä

Työtapaturma

Työtapaturma määritellään tapaturmavakuutuslain 4 §:ssä. Työtapaturmalla tarkoitetaan tapaturmaa, joka aiheuttaen vamman tai sairauden on kohdannut työntekijää työssä tai työstä johtuvissa olosuhteissa. Lain mukaan työtapaturmat jakautuvat tapaturman sattumispaikan mukaan seuraavasti:

- **työpaikkatapaturma** on sattunut työssä tai työhön liittyvissä oloissa. Tällöin työtapaturmiksi määritellään myös työtä tehdessä sattuneet liikennetapaturmat.
- **työmatkatapaturma** on puolestaan sattunut varsinaisen työajan ulkopuolella matkalla asunnolta työpaikalle tai työpaikalta asunnolle.

Tilastossa tapaturmat luokitellaan niiden vakavuuden mukaan seuraavasti: kuolemaan johtaneet työtapaturmat, vähintään neljän päivän ja alle neljän päivän (ns. pikkutapaukset) työkyvyttömyyden aiheuttaneet tapaturmat. Tilastossa tarkastellaan pääsääntöisesti vain vähintään neljän päivän työkyvyttömyyden aiheuttaneita työtapaturmia.

Tapaturmasuhde ja tapaturmataajuus

Eri toimialoilla tai ammatti- ym. ryhmissä vallitsevien tapaturmariskien vaihtelua voidaan mitata suhteuttamalla sattuneiden työtapaturmien lukumäärä kullakin toimialalla työskentelevien työntekijöiden tai tehtyjen työtuntien lukumäärään. Kun tapaturmat suhteutetaan työntekijöiden ja työtuntien määriin, voidaan saatuja suhdelukuja pitää tietyn ammatin tai toimialan "riskilukuina". Käytännössä tapaturma-alttius vaihtelee myös saman toimialan sisällä esimerkiksi työtehtävien mukaan.

Tapaturmasuhde- ja taajuus on laskettu palkansaajien vähintään 4 päivän työkyvyttömyyteen johtaneista työtapaturmista, josta on vähennetty työkuolemat sekä koululaisten, opiskelijoiden ja laitosväkeen kuuluvien työpaikkatapaturmat.

- **tapaturmasuhde** tarkoittaa sattuneiden tapaturmien ja työntekijöiden määrän suhdetta. Vähintään neljän päivän tapaturmissa suhdeluku on laskettu 100 000 työntekijää kohden ja kuolemaan johtaneissa tapaturmissa 100 000 työntekijää kohden.
- **tapaturmataajuus** tarkoittaa sattuneiden tapaturmien ja tehtyjen työtuntien suhdetta. Suhde lasketaan miljoonaa työtuntia kohden. Taajuutta käytetään lähinnä eri toimialojen välisessä vertailussa.

Tiedot eri toimialojen ja ammattien työntekijämääristä ja tehdyistä työtunneista saadaan Tilastokeskuksen työvoimatutkimuksesta.

Ammatti

Ammatilla tarkoitetaan sitä toimintaa tai työtä, jota vahingoittanut teki pääasiallisesti elatukseksi tapaturman sattumishetkellä. Ammatteja luokiteltaessa periaatteena on ollut yhdistää samanlaatuinen toiminta siten, että koulutus, ammattiasema, virka-asema tai toimiala ei vaikuta ammatin luokitteluun. Ammatit on luokiteltu vakuutuslaitoksissa. Vakuutuslaitosten käyttämä luokitus poikkeaa hieman Tilastokeskuksen luokituksista, mutta tässä julkaisussa luokitus on yhdenmukaistettu Tilastokeskuksen luokituksen kanssa (Tilastokeskus: Ammattiluokitus 1987).

Jos tapaturman uhrilla on ollut useita töitä, ammatiksi on luokiteltu aikaisempien tietojen perusteella vaarallisin työ.

Ammattiluokitus on rakenteeltaan 3-numeroinen, mutta suurimmassa osassa julkaisun taulukoista on tietosuoja- ja tietojen luotettavuussyistä käytetty 1- tai 2-numerotason luokitusta. Käyttämällä hienojakoista luokitusta pystytään paikantamaan sellaisia ammattiryhmiä, joissa riski joutua työtapaturman uhriksi on poikkeuksellisen korkea. Hienojakoisen luokituksen käytöllä on myös varjopuolensa: laskettuihin tapaturmasuhdelukuihin liittyy pienten ammattiryhmien kohdalla epävarmuutta, joka johtuu pienestä havaintomäärästä työvoimatutkimuksen otoksessa. Tapaturmasuhteet on laskettu vain niissä ammattiluokissa, joissa on sattunut vähintään viisi tapaturmatapausta, ja joissa on työvoimatutkimuksen otoksen mukaan vähintään 10 000 työntekijää. Tätä pienemmälle ryhmälle tapaturmasuhdetta ei ole katsottu voitavan luotettavasti laskea.

Toimiala

Julkaisussa käytetty luokitus perustuu Tilastokeskuksen toimialaluokitukseen vuodelta 2008 (Toimialaluokitus 2008, käsikirjoja 4, Tilastokeskus). Toimialaluokitus on taloudellista toimintaa harjoittavien yritysten ja vastaavien yksiköiden sekä toimipaikkojen ryhmittelyjärjestelmä. Vahingoittuneen toimiala luokitellaan sen tuotannon kohteen tai toiminnan lajin mukaan, mitä hänen toimipaikassaan pääasiallisesti tehtiin.

Vahingoittuneen toimiala on luokiteltu vakuutuslaitoksissa. Toimialan luokittelussa saattaa olla epävarmuutta, joka johtuu lähinnä hankaluudesta luokitella monitoimiyrityksiä, joilla on vain yksi vakuutus. Tällaisissa monitoimiyrityksissä sattuneet tapaturmat tulevat luokitelluiksi samaan luokkaan toiminnan luonteesta riippumatta.

Jotkin kunnat ottavat työntekijöilleen vain yhden vakuutuksen, vaikka niiden palveluksessa on useille eri toimialoille sijoitettavia työntekijöitä. Tästä syystä näiden kuntien palveluksessa olevien palkansaajien työtapaturmat tulevat tilastoiduksi yleisen kuntasektori -toimialaluokan alle.

Tilastossa toimialaluokitusta on käytetty joko 1- tai 2-numerotasolla. Tarkimpaan luokitukseen on pyritty niillä toimialoilla, joissa tapaturmia tiedetään sattuneen keskimääräistä enemmän.

2. Tilastotutkimuksen menetelmäkuvaus

2.1 Tilaston perusjoukko

Suomen virallisen tilaston sarjaan kuuluvan työtapaturmatilaston aineisto on saatu useista eri lähteistä. Tapaturmavakuutuslaitosten liitto (TVL) toimittaa Tilastokeskukselle palkansaajien ja yrittäjien työtapaturmia koskevat tiedot, kun taas maatalousyrittäjiä koskevat tiedot saadaan Maatalousyrittäjien eläkelaitoksesta (Mela). Lisäksi tilaston laadinnassa hyödynnetään Tilastokeskuksen työssäkäyntitilaston sekä työvoimatutkimuksen tietoja.

Tapaturmavakuutuslaitosten liiton aineisto

Palkansaajien ja yrittäjien (pl. maatalousyrittäjät) tapaturmatiedot perustuvat Tapaturmavakuutuslaitosten liitolta (TVL) saatuun aineistoon, jossa havaintoyksikkönä on yksittäinen tapaturmatapausta. Aineistossa ovat mukana kaikki ajanjaksolla 1.1.–31.12. sattuneet tapaturmat, joista vakuutusyhtiöt ovat maksaneet korvauksia. Aineisto sisältää demografisia tietoja vahingoittuneesta (ikä, sukupuoli) sekä monipuolisesti tietoja tapaturmaolosuhteista, aiheuttajasta ja seurauksista. Tietosisältö on entisestään monipuolistunut,

kun vuonna 2003 alettiin Eurostatin työtapaturmatilastouudistuksen (ESAW) myötä kerätä yhteiseurooppalaisen muuttujaluettelon mukaisia tietoja.

Palkansaajien ja yrittäjien (pl. maatalousyrittäjät) työtapaturmia koskevat tiedot on alun perin koottu vahinkoilmoituslomakkeista, joilla työnantajat ovat ilmoittaneet vakuutusyhtiön työntekijöille sattuneista tapaturmista. Samalla lomakkeella ilmoitetaan vakuutusyhtiölle myös ammattitaudeista, mutta Suomessa ammattitaudit ja työtapaturmat tilastoidaan erikseen. Työterveyslaitos laatii vuosittain Suomen Virallisen tilaston (SVT) sarjaan kuuluvaa ammattitautitilastoa.

Tiedot täydentyvät tapaturman korvauskäsittelyn kuluessa, mutta tilastoa tehdessä ei kuitenkaan voida odottaa aivan lopullisia tietoja. Tilaston tiedot (lähinnä työkyvyttömyysaika) saatetaan ajan tasalle lähes 1,5 vuotta tapaturmaa seuraavan vuoden päättymisestä. Se tarkoittaa sitä, että esimerkiksi vuoden 2011 tilaston aineiston tietoja on täydennetty aina vuoden 2013 alkupuolelle saakka. Suhteellisen pitkä aika on tarpeen aineiston riittävän luotettavuuden varmistamiseksi.

Maatalousyrittäjien eläkelaitoksen aineisto

Maatalousyrittäjien työtapaturmatiedot perustuvat Maatalousyrittäjien eläkelaitoksen Tilastokeskukseen toimittamaan yksilötasoiseen kokonaisaineistoon, joka sisältää tietoja kaikista niistä työtapaturmista, joista Mela on maksanut korvauksia.

Maatalousyrittäjien tapaturmavakuutusta koskevat perussäädökset ovat maatalousyrittäjien tapaturmavakuutuslaissa. Pakollisen vakuutuksen piiriin kuuluvat Suomessa asuvat 18–64-vuotiaat maatalousyrittäjät. Maatalousyrittäjällä tarkoitetaan henkilöä, joka omaan tai yhteiseen lukuun tai perheyhtymän jäsenenä tai yrittäjän avopuolisona harjoittaa maatilataloutta vähintään viiden hehtaarin viljelmällä. Maatalousyrittäjäksi luetaan myös kalastaja, joka harjoittaa ammattimaista kalastusta työsuhteessa olematta tai perheenjäsenenä. Maatalousyrittäjäksi luetaan myös poronhoitaja, joka tekee poronhoitotyötä omaan, perheenjäsenensä tai pariskunnan lukuun tai henkilö, joka tekee työtä poronhoitajan perheenjäsenenä.

Tilastossa käytetty tapaturman määritelmä vastaa muiden yrittäjien ja palkansaajien tapaturman määritelmää. Ne maatalousyrittäjät, jotka tekevät maatalousyrittäjätyötä säännöllisesti, mutta jotka jäävät esimerkiksi ikänsä tai työpanoksen pienuuden vuoksi pakollisen vakuutuksen ulkopuolelle, voivat ottaa vapaaehtoisen tapaturmavakuutuksen. Aineiston sisältö vastaa suurelta osin TVL:n keräämää aineistoa. Osassa muuttujia Melan luokitus on hienojakoisempi kuin TVL:n aineistossa.

Tilastokeskuksen aineistot

Tilaston laadinnassa on käytetty myös Tilastokeskuksen työssäkäyntitilastoa, josta on henkilötunnuksen avulla poimittu tietoja tapaturman uhrien koulutustasosta. Työssäkäyntitilasto tehdään vuosittain Tilastokeskuksessa ja sen keskeisin tehtävä on tuottaa alueittaista tietoa väestön taloudellisesta toiminnasta. Työntekijöiden lukumääriä ja työpanosta (tehdyt työtunnit) koskevat tiedot ovat Tilastokeskuksen työvoimatutkimuksesta. Tutkimuksen perusteella saadaan kuva koko 15–64-vuotiaan väestön työhön osallistumisesta. Tilaston laadinnassa käytetään työvoimatutkimuksen vuosikeskiarvotietoja.

3. Tietojen oikeellisuus ja tarkkuus

3.1 Aineiston luotettavuus

Työtapaturmavakuutus on hoidettu Suomessa yksityisten vakuutusyhtiöiden kautta. Tapaturmavakuutuslaitosten liitto (TVL) on lakisääteisen tapaturmavakuutuksen keskuselin, jonka päätehtävä on koordinoida lakisääteisen tapaturmavakuutuksen toimeenpanoa. Suomessa lakisääteistä tapaturmavakuutusta harjoittavan vakuutusyhtiön on oltava TVL:n jäsen.

Työnantajan on otettava teettämäänsä työtä varten tapaturmavakuutuslain (608/48) mukainen pakollinen tapaturmavakuutus sen myöntämiseen erikseen toimiluvan saaneesta vakuutuslaitoksesta. Työnantajan vakuuttamisvelvollisuus alkaa kuitenkin vasta, kun työnantajan kalenterivuonna teettämien työpäivien luku ylittää 12. Vakuuttamisvelvollisuus ei koske valtion virkamiehiä eikä valtioon työsuhteessa olevia

henkilöitä. Valtion on kuitenkin maksettava heille työtapaturman ja ammattitaudin johdosta tapaturmavakuutuslain mukainen korvaus valtion varoista.

Palkansaajien tapaturmien osalta tilaston kattavuus on hyvä, koska käytännössä kaikki työntekijät ovat tapaturmakorvauksen piirissä. Tapaturmien ilmoittamista ei laiminlyödä, koska ilmoittamisesta on työnantajalle taloudellista hyötyä. Kattavuuteen vaikuttaa myös se, onko työnantaja ottanut pakollisen vai täysin korvaavan vakuutuksen; täysin korvaavassa vakuutuksessa ei ole lainkaan työnantajan itsensä maksamaan omavastuuosuutta. Kunta-alan palkansaajien tapaturmatiedot ovat peräisin TVL:sta. Sen sijaan valtion työntekijöiden tapaturmatiedot ovat alun perin Valtiokonttorista, mutta Tilastokeskus saa myös ne TVL:n kautta.

Yrittäjille vakuuttaminen on vapaaehtoista lukuun ottamatta maatalousyrittäjiä, joiden on otettava pakollinen työtapaturmavakuutus Maatalousyrittäjien Eläkelaitoksesta (Mela) mikäli tilakoko ylittää 5 hehtaaria. Myös kalastajien ja poronhoitajien on otettava vakuutus Melasta. Tämän johdosta kaikki edellä mainittujen yrittäjien työtapaturmat tulevat kattavasti tilastoiduksi. Melalla on maan kattava asiamiesverkosto, joka välittää tiedot tapaturmista Melaan. Sen sijaan muut yrittäjät voivat ottaa vapaaehtoisen vakuutuksen. Arviolta noin 41–42 prosentilla muista kuin maatalousyrittäjistä on vapaaehtoinen työtapaturmavakuutus.

Vuosi 2011 oli yhdeksäs, jolloin tapaturmatiedot kerättiin ESAW -muuttujien mukaisesti. Edellisvuosiin verrattuna jakaumat vaikuttavat yhdenmukaisilta ja kohtuullisen järkeviltä. Lisäksi työtapaturmaan johtaneen tapahtumasarjan kulkua kuvaavat muuttujat ovat keskenään sopusoinnussa. Tallennusohjeisiin voi vielä kokemuksen karttuessa kuitenkin tulla tarkennuksia, mikä saattaa vaikuttaa tulevien vuosien aineistoista saataviin tuloksiin ESAW -muuttujien osalta jonkin verran.

Työtapaturmatiedot kerätään vahinkoilmoituslomakkeella. Ilmoituslomakkeen täyttöä ei yleensä laiminlyödä, koska ilmoitusvelvollisuuden täyttämistä on taloudellista hyötyä työnantajalle. Melan aineisto on todennäköisesti luotettavampi kuin TVL:n, koska tilaston tallentajat ovat samalla korvauskäsittelijöitä. Lisäksi aineiston luotettavuutta lisää se, että Melan asiamiehet toimivat välittäjinä korvaushakemuksen täyttämässä ja lähettämässä.

4. Julkaistujen tietojen ajantasaisuus ja oikea-aikaisuus

4.1 Tilaston ilmestymistiheys ja mittausjakso

Työtapaturmatilaston aineisto valmistuu viiveellä ”n+1 vuotta”, jossa n kuvaa tilastovuotta. Esimerkiksi vuonna 2011 sattuneita työtapaturmia koskeva aineisto valmistui vuoden 2013 alussa. Aineisto ei kuitenkaan ole valmistuessaan aivan lopullinen, sillä se täydentyy vielä joillain tapauksilla korvauskäsittelyn myötä senkin jälkeen, kun se on toimitettu Tilastokeskukseen. Koska katkaisukohta on joka vuosi sama, ovat tilastovuodet keskenään vertailukelpoisia, jos ei ole tullut muita esim. lainsäädännöllisiä muutoksia, jotka vaikuttavat korvauskäytäntöön.

Suhteellisen pitkä viive on välttämätön lopullisen seuraamustiedon vuoksi. Seuraamustiedolla tarkoitetaan vammasta aiheutunutta työkyvyttömyyden kestoa eli poissaolopäiviä työstä. Pitkällä viiveellä varmistetaan aineiston riittävä luotettavuus.

Tapaturmavakuutuslain mukaan päivärahaa suoritetaan, jos vahingoittunut on kokonaan tai osittain kykenemätön tekemään työtään vähintään kolmena peräkkäisenä päivänä, tapaturmapäivää lukuun ottamatta.

5. Tietojen saatavuus ja läpinäkyvyys/selkeys

Referenssi vuodesta 2005 lähtien työtapaturmatilastot on julkaistu vain verkkojulkaisuna. Verkkojulkaisu ja tilastoa koskevat tietokantataulut löytyvät osoitteesta: <http://tilastokeskus.fi/til/ttap/index.html>.

Työtapaturmatilaston julkaisusta vastaa Elinolot -yksikön Työolojen tutkimus ja aikuiskoulutustilastot vastuualue. Tilaston vastuuhenkilönä toimii Arto Miettinen (etunimi.sukunimi@stat.fi) sekä Tarja Seppänen (etunimi.sukunimi@stat.fi).

6. Tilastojen vertailukelpoisuus

6.1 Muuta tietoa työtapaturmista ja ammattitaudeista

Työtapaturmista ja ammattitaudeista on saatavissa tietoja myös muilta tahoilta:

Tapaturmavakuutuslaitosten liitto (TVL)

TVL julkaisee vuosittain omaa tilastoa korvatuista työtapaturmista ja ammattitaudeista. Tilasto on saatavissa sekä paperi- että verkkojulkaisuna. Näiden lisäksi TVL julkaisee verkkosivuillaan poikkileikkaustilastoa, jossa vertaillaan kahta ajanjaksoa. Työtapaturmien luvut eivät ole tässä tilastossa lopullisia, vaan tilaston avulla voidaan tarkastella tapaturmien määrän kehittymisen suuntaa. TVL:n ja Tilastokeskuksen julkaisemat työtapaturmia koskevat tilastotiedot perustuvat samaan lähdeaineistoon, mutta tilastointiperusteissa on eroja. Vuoden 2005 aineistosta lähtien sekä Tilastokeskus että TVL ovat käyttäneet työtapaturman määritelmänä vähintään 4 päivän työkyvyttömyyttä, joka on Eurostatin työtapaturmatilastossaan käyttämä raja. TVL:n julkaisema tilasto ei sisällä lainkaan yrittäjille sattuneita työtapaturmia. Sekä TVL että Tilastokeskus erottavat kuntasektorin omaksi luokakseen.

TVL julkaisee myös tutkimusraportteja kuolemaan johtaneista työtapaturmista, jotka perustuvat Työpaikkaonnettomuuksien tutkintajärjestelmään (TOT).

Maatalousyrittäjien eläkelaitos

Maatalousyrittäjien eläkelaitos julkaisee omaa tilastoa maatalousyrittäjien työtapaturmista.

Työterveyslaitos

Työterveyslaitos on vuodesta 1964 lähtien ylläpitänyt työperäisten sairauksien rekisteriä (entinen ammattitautirekisteri). Rekisteri sisältää vakuutuslaitoksille ilmoitetut uudet ammattitaudit sekä lääkäreiden työsuojeluviranomaisille ilmoittamat uudet ammattitaudit ja työstä johtuneet muut sairaalloiset tilat. Työterveyslaitos julkaisee vuosittain tilaston diagnostisoiduista ammattitaudeista. Työterveyslaitos julkaisee myös työtapaturmatilastoa, jossa kunta-alan työtapaturmat tilastoidaan ammatin perusteella.

Eurostat

Euroopan Unionin tilastovirasto Eurostat julkaisee vuosittain tietoa unionin jäsenmaissa sattuneista työtapaturmista (European Statistics on Accidents at Work, ESAW).

Muut

Sosiaali- ja terveysministeriön työsuojeluosasto ylläpitää tapaturmaselostusrekisteriä, johon on kerätty aineistoa vaikealaatuiseen vammaan tai kuolemaan johtaneista työtapaturmista vuodesta 1982 alkaen. Dokumenteissa on selostettu tapaturman kulku, siihen johtaneet välilliset ja välittömät syyt sekä mahdollisuudet estää samankaltaisten tapaturmien toistuminen. Vuodesta 1985 alkaen rekisteriin on liitetty Tapaturmavakuutuslaitosten liiton ja keskeisten työmarkkinajärjestöjen välisen sopimuksen perusteella tutkitut työssä ja työpaikalla sattuneet kuolemaan johtaneet työtapaturmat.

Tietoa metsänomistajien ja palkansaajien työtapaturmista löytyy Metsäntutkimuslaitoksen julkaisemasta Metsätilastollisesta vuosikirjasta.

6.2 Aikasarjat

Työtapaturmatilaston sisältö ei ole pysynyt samana vuosien varrella, sillä työtapaturmatilaston aikasarja sisältää vuosilta 1976–1994 myös todetut ammattitaudit. Työmatkalla sattuneet työtapaturmat eivät kuitenkaan ole sisältyneet aikasarjan lukuihin, vaan niistä on kerätty tietoa vuodesta 1992 alkaen.

Yrittäjille sattuneet työtapaturmat ovat tulleet tilastoiduksi vain jos yrittäjä on ottanut vapaaehtoisen työtapaturmavakuutuksen. Nykyisin arviolta 41–42 prosenttia yrittäjistä on vakuuttanut itsensä työtapaturman varalta työtapaturmavakuutuksella (n = 125 000). Tapaturmien määrä kuvastaa siten myös vakuuttamisen suosiota yrittäjien keskuudessa. Voidaan arvella, että riskialoilla työskentelevät vakuuttavat itsensä todennäköisemmin kuin pienemmän tapaturmariskin aloilla toimivat yrittäjät. Yrittäjille sattuneiden työpaikkatapaturmien lukumäärä on vaihdellut 2000–3000 tapauksen välillä vuosina 1995–2008.

Vuodesta 1992 lähtien työtaturmatilasto on laadittu Tilastokeskuksessa. Vuonna 2007 toteutetun tilastouudistuksen jälkeen palkansaajien työpaikkataturmia koskeva aikasarja on voitu päivittää luotettavasti vuoteen 1996 saakka. Maatalousyrittäjien työtaturmatiedot voidaan esittää vuodesta 2000.

6.3 Tilastokeskuksen työtaturmatilaston uudistus

Vuonna 2007 tilastoyhteistyön tuloksena Tilastokeskuksen työtaturmatilastoa (referenssivuosi 2005) harmonisoitiin Eurostatin ESAW -tilaston mukaiseksi. Samalla tehtiin perusteltuja muutoksia, joiden myötä on mahdollista saavuttaa myös kansallisesti yhtenevät luvut. Seuraavat muutokset tai tarkistukset tehtiin:

- siirryttiin käyttämään vähintään 4 päivän työkyvyttömyys -rajausta (vuoteen 2004 asti väh. 3 päivää)
- asetuksen vamma (SAPA60) -tapaukset sisällytettiin aineistoon.
- työharjoittelussa olevat koululaiset, laitosväki yms. poistettiin suhdelukutarkasteluista (eivät ole TYTIn luvuissa)
- eräitä yrittäjiin kuuluvia oli vakuutusmuodon perusteella aiemmin laskettu palkansaajiksi; virhe korjattiin TVL:ssa ja korjattu aineisto 1996–2005 saatiin toukokuussa 2007
- sattuneiden tapaturmien ja työntekijöiden määrän suhdetta kuvaava tapaturmasuhteen tunnusluku lasketaan 100 000 työntekijää kohden. Vuoteen 2004 asti tunnusluku laskettiin 1000 työntekijää kohden.
- kuntasektori esitetään erillisessä luokassa toimialatarkastelussa

Palkansaajien osalta aikasarjat voitiin päivittää muutosten mukaisiksi vuoteen 1996 asti. Maatalousyrittäjien osalta aikasarja ulottuu vuoteen 2000 saakka.

7. Yhtenäisyys

Tilaston yhtenäisyys ja vertailukelpoisuus muihin tilastoihin on esitetty kohdassa 6.1.

Lisätietoja

Arto Miettinen 09 1734 2963

Tarja Seppänen 09 1734 3220

Vastaava tilastojohtaja:

Riitta Harala

etunimi.sukunimi@tilastokeskus.fi

www.tilastokeskus.fi

Lähde: Työtapaturmat 2011, Tilastokeskus

Asiakaspalaute: www.tilastokeskus.fi/palaute

Tietopalvelu, Tilastokeskus
puh. 09 1734 2220
www.tilastokeskus.fi

Julkaisutilaukset, Edita Publishing Oy
puh. 020 450 05
asiakaspalvelu.publishing@edita.fi
www.editapublishing.fi

ISSN 1796-0479
= Suomen virallinen tilasto
ISSN 1797-5999 (pdf)