

Työtaturmat 2012

Työtaturmia 139 000 Suomessa vuonna 2012

Vuoden 2012 aikana Suomessa sattui yhteensä 139 000 työtaturmaa. Palkansaajille näistä sattui noin 128 000 ja yrittäjille (mukaan lukien maatalousyrittäjät) noin 11 200. Työpaikoilla tai työliikenteessä sattui suurin osa kaikista työtaturmista eli runsaat 116 000 tapausta, kun vastaavasti lähes 23 000 työtaturmaa sattui työmatkoilla. Näissä lukumäärissä ovat mukana myös sellaiset lievät työtaturmatapaukset, joista aiheutui alle neljän päivän työkyvyttömyys, ja joista vakuutusyhtiöt maksoivat ainoastaan sairaskulujen korvauksia.

Palkansaajien, yrittäjien ja maatalousyrittäjien työtaturmat vakavuuden mukaan vuonna 2012

	Yhteensä	Työpaikkaturmat	Työmatkataturmat
	Lkm	Lkm	Lkm
Yhteensä	139 035	116 150	22 885
Alle 4 päivää	78 481	65 487	12 994
Vähintään 4 päivää	60 493	50 620	9 873
Työkuolemia	61	43	18
Palkansaajat	127 792	105 496	22 296
Alle 4 päivää	74 636	61 888	12 748
Vähintään 4 päivää	53 108	43 576	9 532
Työkuolemia	48	32	16
Yrittäjät	6 689	6 100	589
Alle 4 päivää	2 996	2 750	246
Vähintään 4 päivää	3 687	3 346	341
Työkuolemia	6	4	2
Maatalousyrittäjät	4 554	4 554	-¹⁾
Alle 4 päivää	849	849	-
Väh. 4 päivää	3 698	3 698	-
Työkuolemia	7	7	-

1) Maatalousyrittäjien työpaikka- ja työmatkataturmia ei eritellä.

Työtaturmien määrä väheni hieman vuonna 2012. Vuonna 2011 sattui 142 000 työtaturmaa, vuonna 2010 vastaava luku oli 135 000. Työtaturmien määrät ovat kasvaneet vuodesta 2005 lähtien palkansaajien osalta vuoteen 2008 asti, mutta vuonna 2009 työtaturmien kokonaismäärä väheni noin kymmenen vuoden takaiselle tasolle. Vuonna 2009 Suomea koetellut taantuma ja tehdyn työn määrässä tapahtuneet muutokset selittävät suurimmalta osin muutoksen. Vuotta 2005 edeltäneen ja sen jälkeisen aikasarjan

tarkka vertailu kokonaismäärien suhteen (ml. alle neljän päivän työkyvyttömyyteen johtaneet tapaukset) ei ole mielekästä vuonna 2005 voimaantulleen ns. täyskustannus -uudistuksen vuoksi.

Tilastokeskuksen työtapaturmatilastossa siirryttiin referenssivuodesta 2005 alkaen käyttämään EU:n tilastoviraston Eurostatin työtapaturmatilastossa (ESAW) käyttämää työtapaturman määritelmää, Määritelmän mukaan tilasto sisältää tiedot työtapaturmista, jotka ovat johtaneet ”vähintään 4 päivän työkyvyttömyyteen”, Pääosa tämän verkkojulkaisun tiedoista on esitetty tätä rajausta käyttäen, Aikasarjat on korjattu taaksepäin määritelmän mukaisiksi.

Vuonna 2012 työpaikalla tai työmatkalla henkensä menetti yhteensä 61 henkilöä. Näistä palkansaajien kuolemaan johtaneita työpaikkatapaturmia oli 32, maatalousyrittäjien 7 ja muiden yrittäjien 4. Työmatkalla sattui yhteensä 18 kuolemaan johtanutta tapaturmaa, joista 16 palkansaajille ja 2 muille kuin maatalousyrittäjille. Työkuolemien määrä kasvoi selvästi edellisvuodesta, sillä vuonna 2011 työpaikalla tai työmatkalla henkensä menetti yhteensä 55 henkilöä.

Kaikista kuolemaan johtaneen työtapaturman uhreista 48 oli palkansaajia, seitsemän maatalousyrittäjiä ja neljä muita yrittäjiä.

Sisällys

Palkansaajien työpaikkatapaturmat.....	5
Palkansaajien työpaikkatapaturmien määrä väheni hieman.....	5
Posti- ja kuriiritoiminta vaarallisinta	7
Palkansaajien työpaikkatapaturmien sattumisolosuhteita ja -tapaa kuvaavat ESAW -muuttajat.....	8
Työmatkatapaturman riski kasvoi selvästi	13
Yrittäjien työtapaturmat.....	16
Maatalousyrittäjien työtapaturmat vähentyneet.....	17

Taulukot

Taulukko 1. Palkansaajien työpaikkatapaturmat sukupuolen ja iän mukaan 2012.....	7
Taulukko 2. Palkansaajien työpaikkatapaturmat sukupuolen ja työtehtävän mukaan 2012.....	9
Taulukko 3. Palkansaajien työpaikkatapaturmat sukupuolen ja työsuorituksen mukaan 2012.....	9
Taulukko 4. Palkansaajien työpaikkatapaturmat sukupuolen ja tapaturmaan johtaneen poikkeaman mukaan 2012.....	10
Taulukko 5. Palkansaajien työpaikkatapaturmat sukupuolen ja vahingoittumistavan mukaan 2012.....	10
Taulukko 6. Palkansaajien työpaikkatapaturmat sukupuolen ja vamman välittömän aiheuttajan mukaan 2012.....	11
Taulukko 7. Palkansaajien työpaikkatapaturmat sukupuolen ja vamman laadun mukaan 2012.....	12
Taulukko 8. Palkansaajien työpaikkatapaturmat sukupuolen ja vahingoittuneen ruumiinosan mukaan 2012.....	12
Taulukko 9. Palkansaajien työpaikkatapaturmat sukupuolen ja työkyvyttömyysajan mukaan 2012.....	13
Taulukko 10. Palkansaajien työmatkatapaturmat sukupuolen ja tapaturmatyyppin mukaan 2012.....	15
Taulukko 11. Palkansaajien työmatkatapaturmat tapaturmahetken vamman laadun mukaan 2012.....	16
Taulukko 12. Palkansaajien työmatkatapaturmat sukupuolen ja vahingoittuneen ruumiinosan mukaan 2012.....	16
Taulukko 13. Maatalousyrittäjien työkuolemat verrattuna palkansaajien työkuolemiin riskialteilla toimialoilla 100 000 maanviljelijää tai palkansaajaa kohden vuosina 2011–2012.....	18
Taulukko 14. Maatalousyrittäjien työtapaturmat työvaiheen ja sukupuolen mukaan 2012.....	19
Taulukko 15. Yrittäjien työpaikkatapaturmat sukupuolen ja iän mukaan 2012.....	22

Liitetaulukot

Liitetaulukko 1. Palkansaajien kuolemaan johtaneet työpaikkatapaturmat 1975–2012.....	23
Liitetaulukko 2. Palkansaajien kuolemaan johtaneet työpaikkatapaturmat toimialoittain 2012	24
Liitetaulukko 3. Palkansaajien työpaikkatapaturmat 1976–2012.....	26
Liitetaulukko 4. Palkansaajien työmatkatapaturmat 1986–2012.....	27
Liitetaulukko 5. Maatalousyrittäjien työtapaturmat työkyvyttömyysajan mukaan 2012.....	27
Liitetaulukko 6. Yrittäjien työpaikkatapaturmat sukupuolen ja toimialan mukaan 2012.....	28
Liitetaulukko 7. Yrittäjien työpaikkatapaturmat työsuorituksen mukaan 2012.....	28
Liitetaulukko 8. Yrittäjien työpaikkatapaturmat vahingoittuneen ruumiinosan mukaan 2012.....	29
Liitetaulukko 9. Yrittäjien työpaikkatapaturmat työkyvyttömyysajan mukaan 2012.....	29

Kuviot

Kuvio 1. Palkansaajien työpaikkakuolemat 100 000 palkansaajaa kohden 1992–2012.....	5
Kuvio 2. Työpaikkatapaturmien lukumäärän muutos ammattiaseman mukaan vuosina 2000–2012.....	6
Kuvio 3. Palkansaajien työpaikkatapaturmat 100 000 palkansaajaa kohden 1996–2012.....	6

Kuvio 4. Palkansaajien työpaikkatapaturmat 100 000 palkansaajaa kohden sukupuolen ja iän mukaan 2012.....	7
Kuvio 5. Palkansaajien työpaikkatapaturmat miljoonaa tehtyä työtuntia kohden toimialan mukaan 2012, tapaturmataajuus yli keskiarvon.....	8
Kuvio 6. Palkansaajien työpaikkatapaturmien työkyvyttömyyden kesto keskimäärin sukupuolen ja iän mukaan 2012.....	13
Kuvio 7. Palkansaajien työmatkatapaturmat 100 000 palkansaajaa kohden sukupuolen ja iän mukaan 2012.....	14
Kuvio 8. Palkansaajien työmatkatapaturmat liikkumistavan ja sukupuolen mukaan 2012.....	15
Kuvio 9. Maatalousyrittäjien vähintään 4 päivän poissaoloon johtaneet työtapaturmat (pl. työkuolemat) vuosina 2000–2012.....	17
Kuvio 10. Maatalousyrittäjien työtaturmasuhteet vuosina 2000–2012.....	18
Kuvio 11. Maatalousyrittäjien työtaturmat 100 000 vakuutettua kohden sukupuolen ja iän mukaan vuonna 2012.....	19
Kuvio 12. Maatalousyrittäjien työtaturmat vahingoittumistavan (ESAW) ja sukupuolen mukaan 2012.....	20
Kuvio 13. Maatalousyrittäjien työtaturmat vamman välittömän aiheuttajan mukaan 2012.....	21
Kuvio 14. Maatalousyrittäjien työtaturmat vamman laadun ja sukupuolen mukaan 2012.....	21
Kuvio 15. Maatalousyrittäjien työtaturmat vahingoittuneen ruumiinosan ja sukupuolen mukaan 2012.....	22
Laatuseloste: Työtaturmatilastot.....	30

Palkansaajien työpaikkatapaturmat

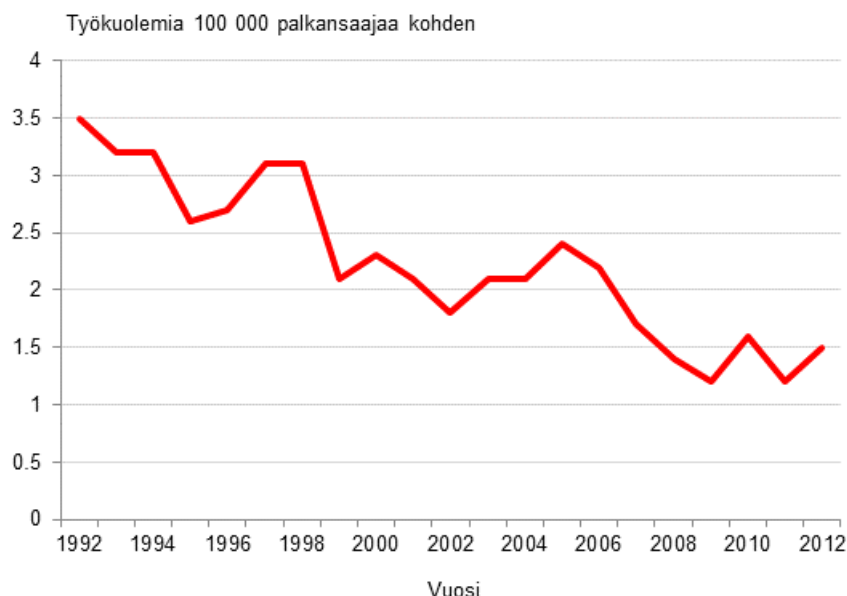
Työkuoleman riski kääntyi jälleen laskuun

Palkansaajien kuolemaan johtaneita työpaikkatapaturmia sattui vuonna 2012 yhteensä 32. Työkuolemien määrä verrattuna edellisvuoteen kasvoi selvästi, sillä vuonna 2011 työpaikkatapaturmissa menehtyi 26 palkansaajaa. On huomattava, että työliikenteessä sattuneita tapaturmia ei korvauskäsittelyssä aina pystytä erottamaan työmatkatapaturmista. Tästä syystä osa työliikenteessä sattuneista tapaturmista tulee kirjatuksi työmatkatapaturmaksi. Liikenteessä sattuneet työpaikkatapaturmat ovat vähentyneet tasaisesti 1990-luvun alusta (Liitetaulukko 1).

Työkuoleman riski kääntyi jälleen nousuun. Vuonna 2012 keskimäärin 1,5 palkansaajaa sadastatuhannesta sai surmansa työpaikkatapaturmissa (kuvio 1). Vastaava luku oli 1,2 vuonna 2011. Tämä tarkoittaa neljänneksen nousua edellisen vuoden työkuolemariskiin nähden (25,0 %). Sukupuolten välinen ero työtatapaturmakuolleisuudessa oli edelleen selvä: 32:stä kuolemaan johtaneesta työpaikkatapaturmasta sattui 29 miehille ja 3 naisille. Työkuolemat keskittyvät tietyille toimialoille: lähes kaksi kolmesta työkuolemasta sattui joko teollisuuden (toimiala C), rakentamisen (F), tukku- ja vähittäiskaupan (G) tai kuljetuksen ja varastoinnin (H) toimialoilla (liitetaulukko 2). Työkuoleman riski on perinteisesti ollut erityisen suuri rakentamisen toimialalla. Vuonna 2012 riskialtein toimiala oli juuri rakentamisen toimiala, jolla sattui 5,3 kuolemaan johtanutta työpaikkatapaturmaa sataatuhatta toimialalla toiminutta palkansaajaa kohden. Kuolemaan johtaneiden työtatapaturmien riski kuljetuksen ja varastoinnin toimialalla oli 5,0. Teollisuuden toimialalla menehtyi keskimäärin 1,5 palkansaajaa sataatuhatta kohden (ks. taulukko 13).

Toimialoittaiset tiedot perustuvat toimialaluokitus TOL 2008:aan, joka otettiin Työtatapaturmatilastossa käyttöön tilastovuonna 2008. Nykyisellä toimialaluokituksella luokitellut tiedot eivät ole vertailukelpoisia edellisen toimialaluokitus TOL 2002:n tietojen kanssa (tilastovuoden 2007 ja sitä edeltävien vuosien tiedot).

Kuvio 1. Palkansaajien työpaikkakuolemat 100 000 palkansaajaa kohden 1992–2012

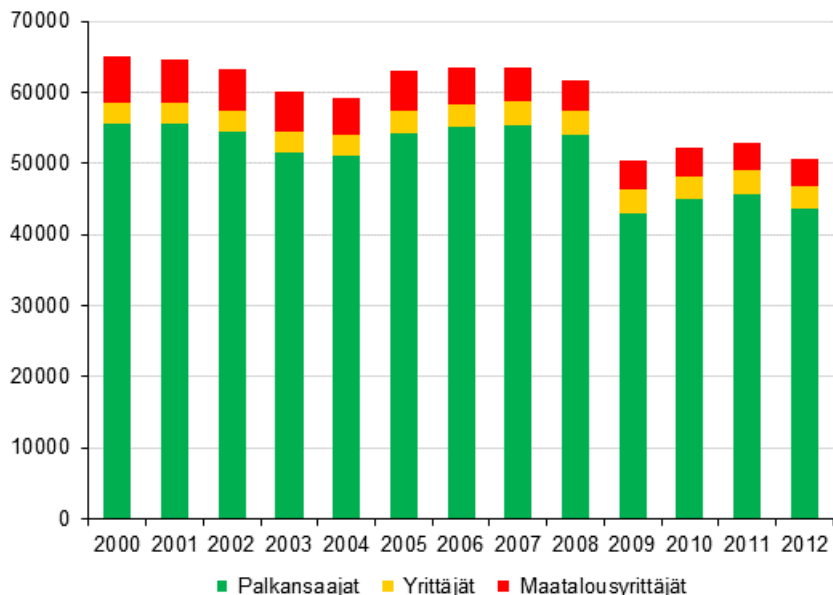


Palkansaajien työpaikkatapaturmien määrä väheni hieman

Palkansaajille sattuneiden työpaikkatapaturmien määrä oli vuonna 2012 hieman edellistä vuotta pienempi. Vuonna 2012 palkansaajille sattui 43 576 vähintään neljän päivän työkyvyttömyyden aiheuttanutta työpaikkatapaturmaa. Tämä oli noin 2000 tapaturmaa vähemmän kuin vuonna 2011 (-4,5 %). Maatalousyrittäjien työpaikkatapaturmat vähentyivät edellisestä vuodesta noin 160:llä, ja muille yrittäjille

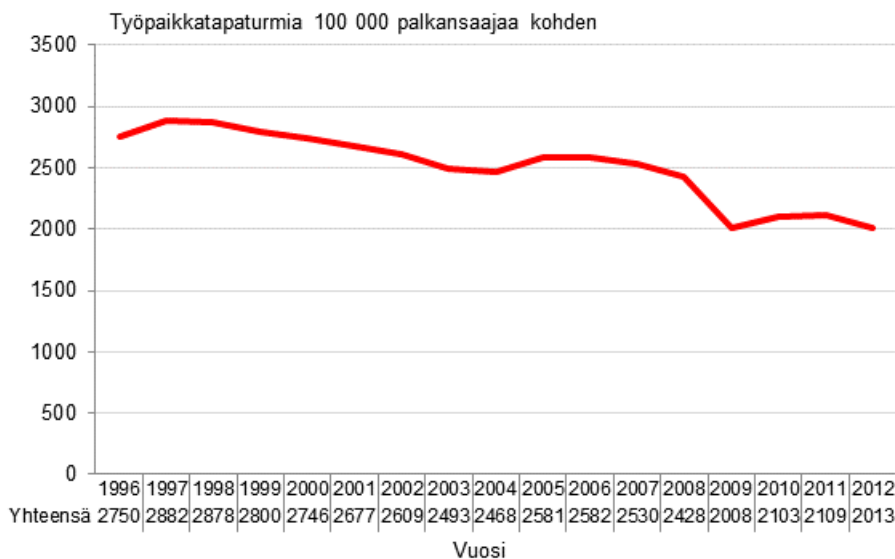
sattuneiden työpaikkatapaturmien lukumäärä myös laski lähes sadalla (kuvio 2). On kuitenkin huomioitava, että vakuutus työtaturman varalta on yrittäjälle vapaaehtoinen, joten työpaikkatapaturmien määrään vaikuttaa vakuuttamisen suosio yrittäjien keskuudessa. Arviolta noin 40 prosentilla yrittäjistä on työtaturmavakuutus.

Kuvio 2. Työpaikkatapaturmien lukumäärän muutos ammattiaseman mukaan vuosina 2000–2012



Suomalaisten palkansaajien työpaikkatapaturman riski on alentunut 1990-luvun lopusta alkaen (kuvio 3). Tämä käy ilmi, kun suhteutetaan palkansaajien työpaikkatapaturmat 100 000 palkansaajaa kohden. Vuosien 1998–2004 välillä työtaturmasuhde aleni noin 14 prosenttia. Vuonna 2012 sataatuhatta palkansaajaa kohden sattui 2 013 vähintään neljän päivän työstä poissaoloon johtanutta työtaturmaa, kun vastaava suhde edellisenä vuonna oli 2 109, joten työtaturmariski laski hieman edellisvuoden tasosta (-4,6 %). Tapaturmasuhdetta käytetään eri toimialoilla tai ammattiryhmissä vallitsevien tapaturmariskien vaihtelun mittaamiseen.

Kuvio 3. Palkansaajien työpaikkatapaturmat 100 000 palkansaajaa kohden 1996–2012



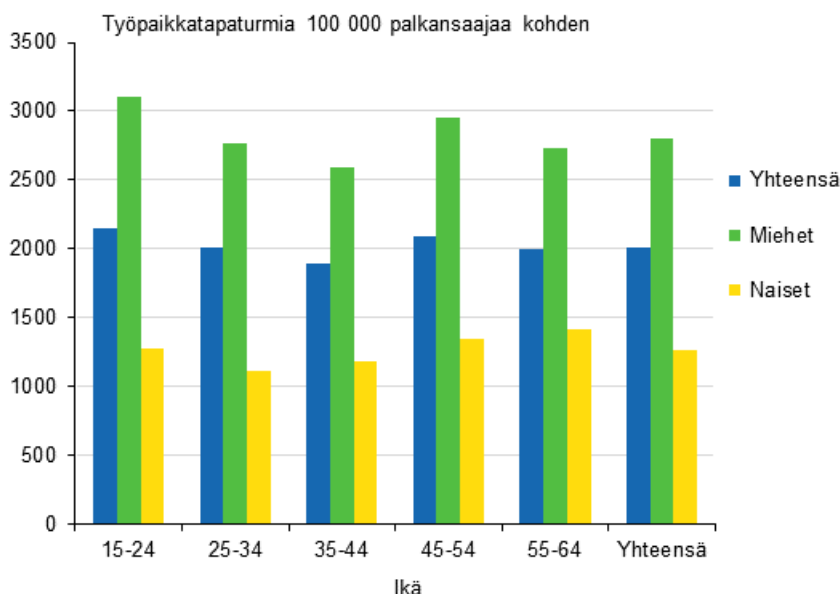
Työtapaturmat ovat edelleen miesten ongelma: seitsemän kymmenestä (67,7 %) työpaikalla sattuneesta työtapaturmasta sattuu miehelle. Miesten työtapaturmariski on siten perinteisesti ollut selvästi korkeampi kuin naisilla. Tapaturmasuhteella mitattu miesten riski joutua työtapaturman uhriksi työpaikalla on lähes 2,5-kertainen naisiin verrattuna. Keskeisin syy tähän on se, että miehet työskentelevät naisia useammin toimialoilla ja työtehtävissä, joissa työtapaturmariski on keskimääräistä korkeampi.

Taulukko 1. Palkansaajien työpaikkatapaturmat sukupuolen ja iän mukaan 2012

Ikä	Yhteensä		Miehet		Naiset	
	Lkm	%	Lkm	%	Lkm	%
Yhteensä	43 576	100	29 517	100	14 059	100
15–24	5 798	13,3	3 998	13,5	1 800	12,8
25–34	9 684	22,2	7 222	24,5	2 462	17,5
35–44	9 247	21,2	6 378	21,6	2 869	20,4
45–54	11 073	25,4	7 256	24,6	3 817	27,1
55–64	7 409	17,0	4 431	15,0	2 978	21,2
Muut	365	0,8	232	0,8	133	0,9

Miesten työtapaturmariski on suurin nuorimmassa ikäryhmässä (15–24-v.). Nuorille miehille sattui 3 110 vähintään neljän päivän työstä poissaoloon johtanutta työpaikkatapaturmaa sataatuhatta palkansaajaa kohden vuonna 2012 (kuvio 4). Tämä merkitsi sitä, että tapaturmasuhteella laskettu riski oli yli kymmenyksen (11,2 %) suurempi kuin miespalkansaajilla keskimäärin. Nuorilla miespalkansaajilla tapaturmariski tosin pieneni selvästi edellisvuoteen verrattuna (-10,1 %). Toisin kuin miehillä, naisten tapaturmariski on korkein vanhimmissa, 55–64-vuotiaiden ikäryhmässä. Ikäryhmien väliset erot ovat naisilla kuitenkin varsin pieniä. Tapaturmasuhteen kautta valottuva kuva sukupuolen mukaisesta työtapaturmatilanteesta onkin pysytellyt lähes ennallaan vuodesta toiseen.

Kuvio 4. Palkansaajien työpaikkatapaturmat 100 000 palkansaajaa kohden sukupuolen ja iän mukaan 2012

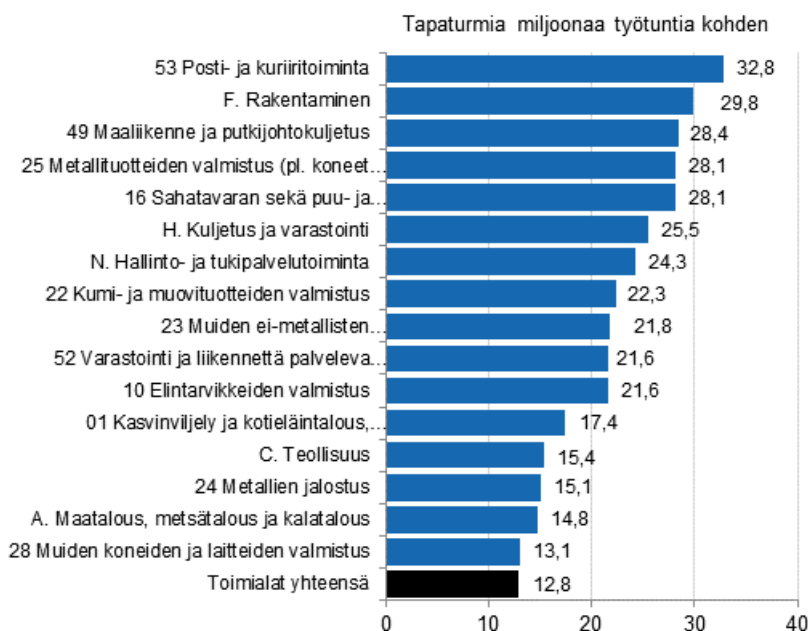


Posti- ja kuriiritoiminta vaarallisinta

Vuonna 2012 työtapaturmataajuudella mitattuna korkean työtapaturmariskin toimialoja olivat posti- ja kuriiritoiminta (32,8), rakentaminen (29,8) ja maaliikenne ja putkijohtokuljetus (28,4). Kuviossa 5 on esitetty toimialat, joissa työtapaturmataajuus oli keskimääräistä (12,8) korkeampi. Taajuudet on laskettu vähintään 4 päivän työkyvyttömyyteen johtaneista työpaikkatapaturmista ilman työkuolemia. Kuntasektorilla

työskentelevät on luokiteltu omaan luokkaan, koska työtapaturma-aineistossa heiltä puuttuu tietoa toimialasta. Kunta-alan palkansaajille sattui 9,7 työpaikkatapaturmaa miljoonaa tehtyä työtuntia kohden vuonna 2012, kun vuotta aiemmin heidän työtapaturmataajuutensa oli 10,3.

Kuvio 5. Palkansaajien työpaikkatapaturmat miljoonaa tehtyä työtuntia kohden toimialan mukaan 2012, tapaturmataajuus yli keskiarvon



Tapaturmataajuudella mitattu työtapaturmariski on pienentynyt lähes tasaisesti 1990-luvun lopulta. Edellisenä vuonna 2011 tapaturmataajuus toimialoilla yhteensä oli 13,4.

Tapaturmataajuus on työtapaturmasuhdetta (työtapaturmat per 100 000 palkansaajaa) tarkempi riskimittari, sillä tapaturmien määrä suhteutetaan aikaan (tehtyihin työtunteihin), jona palkansaajat ovat olleet alttiina työtapaturmalle. Työssäoloaika eli tapaturmalle alttiina olemisen aika voi tällöin eri henkilöillä vaihdella. Palkansaajien lukumäärä- ja työtuntitiedot saadaan Tilastokeskuksen työvoimatutkimuksesta.

Palkansaajien työpaikkatapaturmien sattumisolosuhteita ja -tapaa kuvaavat ESAW -muuttajat

Vuonna 2003 Suomessa otettiin käyttöön uusittu työtapaturmailmoituslomake, jolla kerättiin ensimmäisen kerran Euroopan työtapaturmatilaston (ESAW) mukaisia työtapaturman sattumisolosuhteita ja -tapaa kuvaavia tietoja. Vuoden 2012 Tilastokeskuksen työtapaturmatilastossa näitä tietoja julkaistaan nyt kymmenettä kertaa. Verrattuna edellisvuoden tilastoon muuttujien jakaumat ovat samansuuntaisia ja vaikuttavat siten varsin luotettavilta. Eurostatin hanke on kunnianhimoinen ja kerättävä tieto paikoin seikkaperäistä, joten tässä esitetyistä tiedoista saadaan kattava kuva työtapaturman sattumisen aikana vallinneista olosuhteista, syistä ja seurauksista.

Jäsenmaat ovat voineet käyttää harkintavaltaa tietojen keruun laajuudessa. Suomessa työtapaturmatiedot kerätään keskeisistä ESAW -muuttujista, joista osassa niitä tiedonkeruussa on rajoitettu pääluokkatasolle. Tiedot esitetään työtapaturman sattumisprosessin mukaisesti niin, että ensin kuvataan vallinneita olosuhteita, sitten tapahtumien kulkua ja viimeiseksi tapaturmasta aiheutuneita seurauksia. Osassa muuttujia luokkia on yhdistetty esitystavallisista seikoista johtuen. Tekstiosassa esitetään pääosin sukupuolen mukaisia jakaumia ja liitetaulukko-osassa muiden taustamuuttujien kuten toimialan ja ammatin mukaisia jakaumia. Tämän lisäksi esitetään tietoja vain kansalliseen luokitukseseen perustuen. Esimerkiksi työtapaturman välitöntä aiheuttajaa kuvaavan muuttujan tiedot ovat tällaisia (ks. taulukko 6). ESAW -tilastoon perustuvia tietoja koskevissa taulukoissa ja kuvioissa on mainittu niiden olevan yhteiseurooppalaisen työtapaturmatilastoluokituksen mukaisia.

Useimmat tapaturmista sattuivat henkilön liikkussa

Aluksi esitetään tietoja työtapaturmaa edeltävistä yleisistä olosuhteista. Ensimmäinen ESAW -muuttuja kuvaa missä työtehtävissä palkansaaja työskenteli työpaikkatapaturman sattuessa. Työtehtävä ei kuitenkaan tarkoita henkilön ammattia, koska henkilön työtehtävät voivat samassa ammatissa vaihdella eri hetkinä. Lähes kolmasosa (31,9 %) miesten työtapaturmista sattui tuotantoon, jalostukseen, käsittelyyn tai varastointiin liittyvissä työtehtävissä. Naisten työtapaturmista yli puolet (54,7 %) sattui julkisiin tai yksityisiin palveluihin liittyvissä tehtävissä (taulukko 2).

Taulukko 2. Palkansaajien työpaikkatapaturmat sukupuolen ja työtehtävän mukaan 2012

Työtehtävä (ESAW)	Yhteensä		Miehet		Naiset	
	Lkm	%	Lkm	%	Lkm	%
Yhteensä	43 576	100	29 517	100	14 059	100
10 Tuotanto, jalostus, käsittely, varastointi	11 376	26,1	9 390	31,9	1 986	14,2
20 Maarakentaminen, rakentaminen, purkaminen	4 467	10,3	4 362	14,7	102	0,6
30 Maa- ja metsätalous, puutarhanhoito, kalankasvatus, eläinten hoito	1 466	3,3	835	2,8	629	4,5
40 Julkiset ja yksityiset palvelut	10 010	22,9	2 325	7,9	7 685	54,7
50 Tukitoiminnot	8 988	20,6	7 144	24,3	1 844	13,2
60 Kuljettaminen, kulkeminen, urheilu, taiteet	5 607	13,0	4 329	14,7	1 278	9,1
99 Muut työpaikalla suoritettut tehtävät	610	1,4	351	1,2	259	1,8
00 Tieto puuttuu	1 052	2,4	781	2,6	271	1,9

Työsuoritus kuvaa henkilön *täsmällistä* fyysistä toimintaa juuri ennen vahingoittumishetkeä, kun työtehtävä-muuttujalla kuvattiin edellä työn *yleistä* luonnetta tapaturman sattuessa. Työsuorituksella kuvattava fyysinen toiminta voi olla tarkoituksellista tai vapaaehtoista, mutta sen ei tarvitse välttämättä olla pitkäkestoista. Tulosten mukaan (taulukko 3) lähes neljä kymmenestä tapaturmasta sattui henkilön liikkussa. Naisten (46,7 %) työtapaturmista suurempi osa sattui liikkumisen yhteydessä kuin miehillä (35,0 %). Lähes joka viides (18,5 %) tapaturma sattui siirrettäessä taakkaa käsivoimin. Samoin lähes viidesosa (17,5 %) tapaturmista sattui erilaisia esineitä käsitellessä. Miehillä sattui suhteellisesti naisiin verrattuna lähes kolminkertainen määrä työtapaturmia käsikäyttöisillä työkaluilla työskentelyn yhteydessä.

Taulukko 3. Palkansaajien työpaikkatapaturmat sukupuolen ja työsuorituksen mukaan 2012

Työsuoritus (ESAW)	Yhteensä		Miehet		Naiset	
	Lkm	%	Lkm	%	Lkm	%
Yhteensä	43 576	100	29 517	100	14 059	100
10 Koneen käyttäminen	1 836	4,2	1 548	5,2	288	2,0
20 Käsikäyttöisillä työkaluilla työskenteleminen	4 758	10,9	4 094	13,9	664	4,7
30 Kulkuneuvon tai siirtolavan ohjaaminen tai sellaisessa matkustaminen	1 114	2,6	880	3,0	234	1,7
40 Esineiden käsitteleminen	8 058	18,5	5 855	19,8	2 203	15,7
50 Taakan siirtäminen käsivoimin	7 631	17,5	4 959	16,8	2 672	19,0
60 Henkilön liikkuminen	16 895	38,8	10 322	35,0	6 563	46,7
70 Paikallaan olo työpisteessä	1 150	2,6	615	2,1	535	3,8
99 Muut luettelemattomat työsuoritukset	1 365	3,1	688	2,3	677	4,8
00 Tieto puuttuu	769	1,8	546	1,8	223	1,6

Tapaturman syy useimmiten kaatuminen, liukastuminen tai putoaminen

Seuraavassa tarkastellaan itse työtapaturmaan johtaneiden tapahtumien kulkua. Naisilla runsas kolmasosa (36,7 %) ja miehillä runsaat 30 prosenttia (31,1 %) työtapaturmista oli seurausta kaatumisesta, hyppäämisestä, liukastumisesta tai putoamisesta (taulukko 4). Osuudet ovat lähes samat kuin vuotta aiemmin. Tämä käy ilmi ”poikkeama” -muuttujasta, jolla kuvataan työsuorituksen aikana sattunutta, työtapaturmaan johtanutta epätavallista tapahtumaa. Jos varsinaista tapaturmaa edeltää useampia poikkeavia

tapahtumia, niistä kirjataan se, joka sattui viimeiseksi. Toiseksi yleisin tapaturmaan johtanut tapahtuma sekä miehillä (17,2 %) että naisilla (20,7 %) oli henkilön äkillinen fyysinen kuormittuminen.

Taulukko 4. Palkansaajien työpaikkatapaturmat sukupuolen ja tapaturmaan johtaneen poikkeaman mukaan 2012

Poikkeama (ESAW)	Yhteensä		Miehet		Naiset	
	Lkm	%	Lkm	%	Lkm	%
Yhteensä	43 576	100	29 517	100	14 059	100
10 Sähköhäiriö, räjähdys, tulipalo	131	0,3	109	0,4	22	0,2
20 Aineen valuminen, purkautuminen, vuotaminen, höyrystyminen, pölyäminen	1 026	2,4	725	2,5	301	2,1
30 Aiheuttajan rikkoutuminen, putoaminen, liukuminen, törmäminen	4 432	10,2	3 275	11,1	1 157	8,2
40 Laitteen, työkalun, esineen, eläimen hallinnan menettäminen	4 891	11,2	3 825	13,0	1 066	7,6
50 Henkilön putoaminen, hyppääminen, kaatuminen, liukastuminen	14 350	32,9	9 189	31,1	5 161	36,7
60 Terävään esineeseen astuminen, takertuminen, itseensä kolhiminen, polvistuminen, istuutuminen	6 720	15,4	4 993	16,9	1 727	12,3
70 Henkilön äkillinen fyysinen kuormittuminen	7 991	18,3	5 087	17,2	2 904	20,7
80 Väkivalta, järkyttävä tilanne, poikkeava läsnäolo	1 130	2,6	420	1,4	710	5,1
99 Muut	1 889	4,3	1 198	4,1	691	4,9
00 Tieto puuttuu	1 016	2,3	689	2,4	320	2,3

Noin kolme kymmenestä (31,1 %) työtapaturman uhriksi joutuneesta vahingoittui iskeytymällä kiinteää pintaa tai liikkumatonta aiheuttajaa vasten (taulukko 5). Tähän viittaavat myös tapaturmaan johtanutta poikkeavaa tilannetta ilmaisevan muuttujan tiedot, jossa kaatuminen, putoaminen tai vastaava oli yleisin tapaturmaan johtanut tapahtuma. Näiden kahden muuttujan tiedot miehistä ja naisista vastaavat muutamaa poikkeusta lukuun ottamatta lähes identtisesti toisiaan. Noin joka neljäs (23,8 %) vahingoittui äkillisen fyysisen tai psyykkisen kuormittumisen seurauksena. Vahingoittumistapa ilmaisee tapaa, jolla vahingoittunut ruumiinosa joutui kosketuksiin vamman aiheuttajan kanssa. Useiden vahingoittumistapojen ollessa kyseessä kirjataan vakavimman vamman aiheuttanut.

Taulukko 5. Palkansaajien työpaikkatapaturmat sukupuolen ja vahingoittumistavan mukaan 2012

Vahingoittumistapa (ESAW)	Yhteensä		Miehet		Naiset	
	Lkm	%	Lkm	%	Lkm	%
Yhteensä	43 576	100	29 517	100	14 059	100
10 Sähkö, lämpötila, vaaralliset aineet	1 223	2,8	802	2,7	421	3,0
20 Hapen saannin estyminen	9	0,0	6	0,0	3	0,0
30 Iskeytyminen kiinteää pintaa tai liikkumatonta aiheuttajaa vasten	13 543	31,1	8 656	29,3	4 887	34,8
40 Liikkuvan aiheuttajan osuma tai siihen törmäminen	4 168	9,6	3 082	10,4	1 086	7,7
50 Leikkaavan, terävän, karheen esineen aiheuttama vahingoittuminen	6 249	14,3	4 926	16,7	1 323	9,4
60 Puristuminen, ruhjoutuminen	4 398	10,1	3 282	11,1	1 116	7,9
70 Henkilön äkillinen fyysinen tai psyykinen kuormittuminen	10 352	23,8	6 808	23,1	3 544	25,2
80 Eläimen tai ihmisen purema, potku jne	995	2,3	353	1,2	642	4,6
99 Muut luettelemattomat vahingoittumistavat	2 021	4,6	1 196	4,1	825	5,9
00 Tieto puuttuu	618	1,4	406	1,4	212	1,5

Kolmasosassa palkansaajien työpaikkatapaturmia vahingoittumistapaan liittyvä vamman välitön aiheuttaja oli erilaiset telineet, tasot ja pinnat: miehillä 33,8 % ja naisilla 38,7 %. Erilaiset aineet, tarvikkeet ja varusteet vammauttivat työtapaturman uhriksi joutuneita lähes neljäsosassa tapauksista (taulukko 6).

Tieto vamman aiheuttajasta kuvaa fyysistä tekijää, jonka kanssa vammautunut ruumiinosa on joutunut kosketuksiin. Useiden aiheuttajien ollessa kyseessä tapaturmailmoituslomakkeen täyttäjää on pyydetty ilmoittamaan vakavimpaan vammaan johtaneen aiheuttajan.

Taulukko 6. Palkansaajien työpaikkatapaturmat sukupuolen ja vamman välittömän aiheuttajan mukaan 2012

Välitön aiheuttaja (TVL) ¹⁾	Yhteensä		Miehet		Naiset	
	Lkm	%	Lkm	%	Lkm	%
Yhteensä	43 576	100	29 517	100	14 059	100
1100–1399 Telineet, tasot ja pinnat	15 430	35,4	9 993	33,8	5 437	38,7
2100–2799 Työkalut, koneet ja laitteistot	6 986	16,1	5 735	19,3	1 251	8,9
2801–2899 Kuljetus-, siirto- ja säilytyslaitteet	2 001	4,6	1 331	4,5	670	4,7
3100, 3200 Kulkuvälineet	1 257	2,9	1 040	3,5	217	1,6
4100–4400 Aineet, tarvikkeet ja varusteet	9 990	22,9	7 316	24,8	2 674	19,0
5100 Ihmiset, eläimet, kasvit	3 011	6,9	897	3,0	2 114	15,0
5200 Irtojätteet	211	0,5	170	0,6	51	0,4
5300 Melu, paine, tulipalo, valokaari, valo, lumi, vesistöt	442	1,0	294	1,0	148	1,1
9999 Muu aiheuttaja	3 025	6,9	1 922	6,5	1 103	7,8
0000 Tieto puuttuu	1 213	2,8	819	2,8	394	2,8

1) Muuttujan luokitus on kansallinen (TVL = Tapaturmavakuutuslaitosten liitto).

Palkansaajien työtapaturma-aineistossa on käytössä kansallinen luokitus vamman aiheuttajaa kuvaavassa muuttujassa. Luokitus on aiempaa huomattavasti yksityiskohtaisempi. Tuloksia tarkasteltaessa on hyvä pitää mielessä kaksi seikkaa. Ensinnäkin työtapaturman sattuminen on yleensä monen eri tekijän summa eikä yksittäistä aiheuttajaa aina voida osoittaa yksiselitteisesti. Muuttujan tiedot osoittavat kuitenkin sen, millaisella välineellä tai työkalulla uhri työskenteli, tai millaisessa työympäristössä uhri oli tapaturman sattuessa. Toiseksi, puutteellinen opastus tai työntekijän kokemattomuus ovat usein merkittäviä osallisia tapaturman syntyyn. Näiden tekijöiden tilastointi on hankalaa ja usein mahdotonta.

Neljässä työtapaturmassa kymmenestä (44,2 %) vamma oli jäsenen sijoiltaan meno, nyrjähdys tai venähdys (taulukko 7). Seuraavaksi yleisimpiä olivat haavat ja pinnalliset vammat (25,1 %) sekä erilaiset tärähdykset ja sisäiset vammat (14,9 %). Työtapaturmista aiheutui miehille useammin kuin naisille haavoja ja erilaisia pinnallisia vammoja, naisille taas jäsenen sijoiltaan menoja, nyrjähdyksiä ja venähdyksiä. Tämä on sopusoinnussa edellä esitettyjen tulosten kanssa, joista ilmeni, että miehet loukkaavat itsensä työtapaturmissa naisia useammin teräviin esineisiin ja naiset loukkaantuvat vastaavasti miehiä useammin kaatumisen tai liukastumisen seurauksena.

Taulukko 7. Palkansaajien työpaikkatapaturmat sukupuolen ja vamman laadun mukaan 2012

Vamman laatu (ESAW)	Yhteensä		Miehet		Naiset	
	Lkm	%	Lkm	%	Lkm	%
Yhteensä	43 576	100	29 517	100	14 059	100
010 Haavat ja pinnalliset vammat	10 916	25,1	8 024	27,2	2 892	20,6
020 Luunmurtumat	4 484	10,3	3 143	10,6	1 341	9,5
030 Sijoiltaan menot, nyrjähdys ja venähdykset	19 272	44,2	12 449	42,2	6 823	48,5
040 Amputoitumiset ja irti repeämiset	182	0,4	163	0,6	19	0,1
050 Tärähdykset ja sisäiset vammat	6 514	14,9	4 379	14,8	2 135	15,2
060 Palovammat, syöpymiset ja paleltumat	930	2,1	547	1,9	383	2,7
070 Myrkytykset ja tulehdukset	114	0,3	82	0,3	32	0,2
080 Hukkuminen ja tukehtuminen	1	0,0	1	0,0	— ¹⁾	— ¹⁾
090 Äänen, värähtelyn ja paineen vaikutukset	16	0,0	15	0,1	1	0,0
100 Ääriämpötilojen, valon ja säteilyn vaikutukset	12	0,0	10	0,0	2	0,0
110 Sokki	85	0,2	52	0,2	33	0,2
120 Useita vammoja	167	0,4	94	0,3	73	0,5
999 Määrittelemättömät	250	0,6	148	0,5	102	0,7
000 Tieto puuttuu	633	1,5	410	1,4	223	1,6

1) Ei tapauksia.

Useampi kuin neljä kymmenestä (43,4 %) kaikista työpaikkatapaturmista kohdistuu yläraajoihin (taulukko 8). Vajaa 30 prosenttia (29,9 %) tapaturmista vahingoittaa alaraajoja, joihin lasketaan kuuluviksi lonkat, reidet, polvet, sääret ja nilkat.

Taulukko 8. Palkansaajien työpaikkatapaturmat sukupuolen ja vahingoittuneen ruumiinosan mukaan 2012

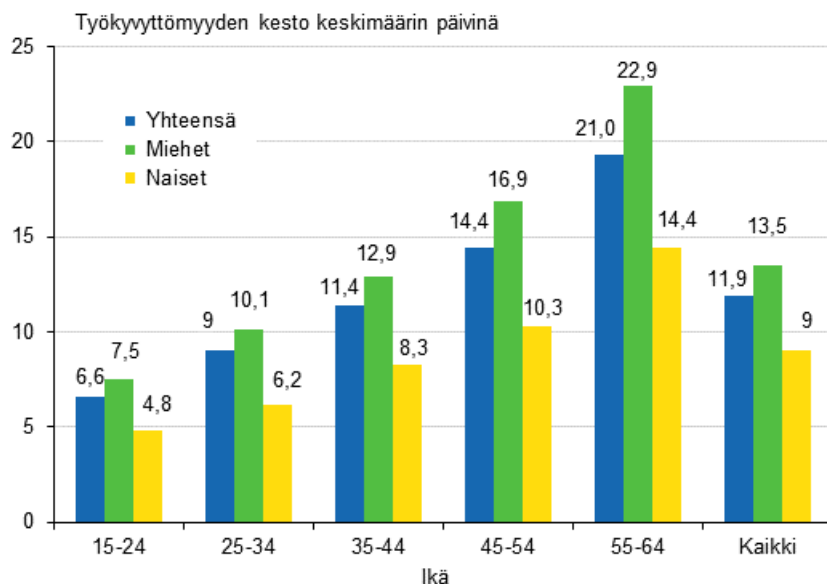
Vahingoittunut ruumiinosa (ESAW)	Yhteensä		Miehet		Naiset	
	Lkm	%	Lkm	%	Lkm	%
Yhteensä	43 576	100	29 517	100	14 059	100
10 Pää	1 651	3,8	1 201	4,1	450	3,2
20 Niska	504	1,2	320	1,1	184	1,3
30 Selkä, selkäranka	5 918	13,6	3 765	12,8	2 153	15,3
40 Vartalo, sisäelimet	2 176	5,0	1 628	5,5	548	3,9
50 Yläraajat	18 894	43,4	13 212	44,8	5 682	40,4
60 Alaraajat	13 030	29,9	8 640	29,3	4 390	31,2
70 Koko keho tai useat ruumiinosat	1 152	2,6	610	2,1	542	3,9
99 Muut	111	0,3	51	0,2	60	0,4
00 Tieto puuttuu	140	0,3	90	0,3	50	0,4

Poissaolon kesto keskimäärin kaksitoista päivää

Työtapaturmien vakavuutta voidaan arvioida tapaturmasta aiheutuneen työkyvyttömyyden keston perusteella. Poissaolon kesto kuvaavat luvut ennen vuotta 2002 eivät ole täysin vertailukelpoiset vuosien 2002–2012 lukujen kanssa, koska aiemmin aineistosta ei ole voitu erottaa tapaturmaeläkkeeseen johtaneita tapauksia. Tapaturmaeläkkeeseen johtaneet tapaukset ovat aina vakavia, mutta osassa tapauksia kirjautunut poissaolopäivien määrä on voinut olla vähäinen ennen eläkepäätöstä. Nyt eläketapaukset on rajattu työkyvyttömyyden kestoä koskevan tarkastelun ulkopuolelle.

Työpaikkatapaturmasta aiheutuneen poissaolon keskimääräinen pituus oli 12 päivää (11,9) vuonna 2012. Miesten työkyvyttömyyden keskimääräinen kesto oli 13,5 päivää ja naisten 9,0 päivää. Keskimääräinen tapaturmasta aiheutuneen poissaolon pituus kasvaa iän myötä sekä miehillä että naisilla (kuvio 6). Mukana laskuissa ovat myös alle neljän päivän työkyvyttömyyteen johtaneet työpaikkatapaturmat.

Kuvio 6. Palkansaajien työpaikkatapaturmien työkyvyttömyyden kesto keskimäärin sukupuolen ja iän mukaan 2012



Kolme kymmenestä (30,0 %) kaikista vähintään neljän päivän työkyvyttömyyden aiheuttaneista tapaturmista johti 4–6 päivän työkyvyttömyyteen. Vakavia yli 30 päivän tapaturmia – mukaan lukien tapaturmaeläketapaukset – oli 18,7 prosenttia kaikista työpaikkatapaturmista (taulukko 9).

Taulukko 9. Palkansaajien työpaikkatapaturmat sukupuolen ja työkyvyttömyysajan mukaan 2012

Työkyvyttömyysaika	Yhteensä		Miehet		Naiset	
	Lkm	%	Lkm	%	Lkm	%
Yhteensä	43 576	100	29 517	100	14 059	100
4–6 päivää	13 064	30,0	8 483	28,7	4 581	32,6
7–14 päivää	15 080	34,6	10 221	34,6	4 859	34,6
15–30 päivää	7 292	16,7	5 011	17,0	2 281	16,2
31–90 päivää	5 644	13,0	3 944	13,4	1 700	12,1
91–182 päivää	1 494	3,4	1 082	3,7	412	2,9
183–365 päivää	832	1,9	627	2,1	205	1,5
Tapaturmaeläke	170	0,4	149	0,5	21	0,1

Työmatkatapaturman riski kasvoi selvästi

Vuonna 2012 palkansaajille sattui työmatkalla yhteensä 22 296 sellaista tapaturmaa, joista vakuutusyhtiöt maksoivat korvauksia, Tilastoissa työmatkatapaturmat erotetaan työpaikkatapaturmista ja työnteon yhteydessä sattuneista liikennetapaturmista. Työmatkatapaturmalla tarkoitetaan asunnon ja työpaikan välisellä matkalla sattunutta tapaturmaa, Käytännössä jonkin verran työmatkatapaturmia kirjataan vahinkoilmoitusten puutteellisten tietojen johdosta työpaikkatapaturmiksi ja päinvastoin.

Vähintään neljän päivän työkyvyttömyyden aiheuttaneiden työmatkatapaturmien määrä laski hieman vuodesta 2011 (-6,3 %). Työmatkatapaturmissa kuolleiden määrä laski lähes neljänneksen (-23,8 %). Matkalla kotoa töihin tai töistä kotiin kuoli 16 palkansaajaa vuonna 2012. Vuonna 2011 vastaava luku oli

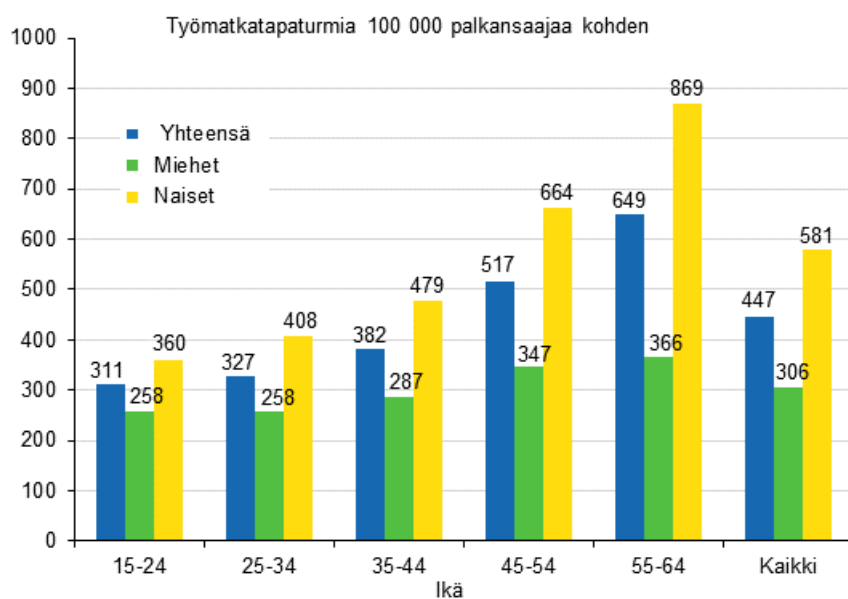
21. Vuonna 2010 vastaava luku oli 18 ja vuonna 2009 työmatkakuolemia oli 11. Näin ollen työmatkakuolemien määrä vaihtelee suuresti vuosittain. Työmatkatapaturmien lukumäärän kehittymistä pidemmällä aikavälillä on tarkasteltu tarkemmin liitetaulukossa 4.

Työmatkatapaturmat poikkeavat työpaikkatapaturmista siinä, että niitä sattuu naisille enemmän kuin miehille: yli kahdessa kolmasosassa (67,7 %) kaikista työmatkatapaturmista uhrina oli nainen. Sen sijaan kuolemaan johtaneita työmatkatapaturmia sattui selvästi useammin miehille (10) kuin naisille (6).

Työmatkatapaturmien tapaturmasuhde pieneni hieman edellisvuodesta (-6,3 %). Vuonna 2012 sattui 447 työmatkatapaturmaa sataatuhatta palkansaajaa kohden. Vuonna 2011 vastaava luku oli 477. Naisille sattui 581 (621 vuonna 2011) ja miehille 306 (327 vuonna 2011) työmatkatapaturmaa sataatuhatta palkansaajaa kohden. Samoin kuin työmatkakuolemien määrä, vaihtelee työmatkatapaturmien tapaturmasuhde selvästi vuosittain.

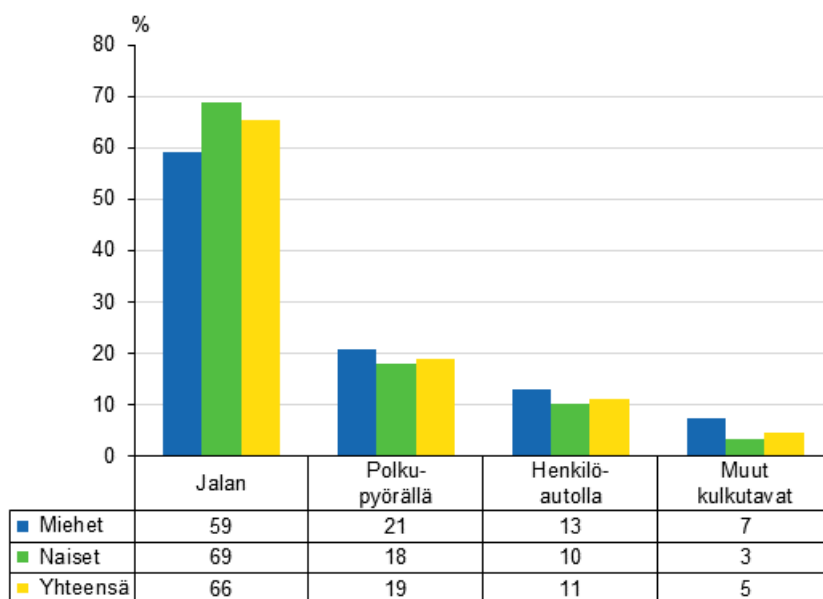
Miesten ja naisten välinen ero säilyy myös tarkasteltaessa tapaturmasuhteita eri ikäryhmissä (kuvio 7). Työmatkatapaturman riski kasvaa sekä miehillä että naisilla iän mukaan, mutta naisten riski on silti miehiä korkeampi kaikissa ikäryhmissä. 55–64-vuotiaiden naisten riski loukkaantua työmatkalla on lähes 3-kertainen verrattuna nuorimpaan ikäryhmään. Miesten ja naisten välinen suhteellinen ero on myös suurimmillaan vanhimmassa ikäryhmässä.

Kuvio 7. Palkansaajien työmatkatapaturmat 100 000 palkansaajaa kohden sukupuolen ja iän mukaan 2012



Suurin osa työmatkatapaturmista sattuu liikuttaessa jalan tai polkupyörällä: yli kuusi kymmenestä (66 %) työmatkalla loukkaantuneesta oli liikkeellä jalkaisin ja lähes viidennes (19 %) ajoi polkupyörällä vahingoittumishetkellä. Miesten ja naisten välisten työmatkatapaturmien erot liikkumistavan mukaan eivät ole kovin suuria: naiset loukkaantuvat hieman miehiä useammin jalan liikkuesssa, kun taas miehet loukkaantuvat polkupyöraonnettomuuksissa naisia useammin (kuvio 8). Tilastossa ei ole mahdollista ottaa huomioon naisten ja miesten välisiä eroja esimerkiksi polkupyörän tai auton käytön yleisyydessä työmatkalla.

Kuvio 8. Palkansaajien työmatkatapaturmat liikkumistavan ja sukupuolen mukaan 2012



Liikkumistavat huomioon ottaen on luonnollista, että yleisin tapaturmatyyppi on kaatuminen, liukastuminen tai kompastuminen. Neljä viidestä (79,8 %) vuonna 2012 työmatkalla sattuneesta tapaturmasta oli seurausta kaatumisesta tai liukastumisesta. Toiseksi yleisin (9,7 %) tapaturmatyyppi on 'yhteentörmäys auton kanssa' (taulukko 10).

Taulukko 10. Palkansaajien työmatkatapaturmat sukupuolen ja tapaturmatyyppin mukaan 2012

Tapaturmatyyppi	Yhteensä		Miehet		Naiset	
	Lkm	%	Lkm	%	Lkm	%
Yhteensä	9 532	100	3 180	100	6 352	100
Kaatuminen, liukastuminen ja kompastuminen	7 606	79,8	2 421	76,1	5 185	81,6
Esineiden päälle astuminen	47	0,5	15	0,5	32	0,5
Ajoneuvon ulosajo tai kaatuminen	483	5,1	216	6,8	267	4,2
Yhteentörmäys auton kanssa	921	9,7	365	11,5	556	8,8
Yhteentörmäys polkupyörän, mopon tms. kanssa	119	1,2	44	1,4	75	1,2
Yhteentörmäys kiskoilla kulkevan ajoneuvon kanssa	3	0,0	1	0,0	2	0,0
Väkivalta	22	0,2	10	0,3	12	0,2
Muut	331	3,5	108	3,4	223	3,5

Työmatkatapaturmista aiheutuneista vammoista suurin osa on lieviä, usein juuri kaatumisesta aiheutuneita vammoja. Yli neljässä tapauksessa kymmenestä (45,9 %) uhrin vammat ovat olleet erilaisia jäsenten sijoiltaan menoja, nyrjähdyksiä ja venähdyksiä (taulukko 11). Vammat kohdistuvat useimmiten raajoihin (taulukko 12).

Taulukko 11. Palkansaajien työmatkatapaturmat tapaturmahetken vamman laadun mukaan 2012

Vamman laatu (ESAW)	Yhteensä		Miehet		Naiset	
	Lkm	%	Lkm	%	Lkm	%
Yhteensä	9532	100	3 180	100	6 352	100
010 Haavat ja pinnalliset vammat	893	9,4	292	9,2	601	9,5
020 Luunmurtumat	1 953	20,5	658	20,7	1 295	20,4
030 Sijoiltaan menot, nyrjähdykset ja venähdykset	4 373	45,9	1 507	47,4	2 866	45,1
040 Amputoitumiset ja irti repeämiset	4	0,0	3	0,1	1	0,0
050 Tärähdykset ja sisäiset vammat	1 883	19,8	590	18,6	1 293	20,4
060 Palovammat, syöpymiset ja paleltumat	4	0,0	2	0,1	2	0,0
070 Myrkytykset ja tulehdukset	2	0,0	1	0,0	1	0,0
110 Sokki	1	0,0	1	0,0	- ¹⁾	- ¹⁾
120 Useita vammoja	8	0,1	4	0,1	4	0,1
999 Määrittelemättömät	153	1,6	36	1,1	117	1,8
000 Tieto puuttuu	222	2,3	75	2,4	147	2,3

1) Ei tapauksia.

Taulukko 12. Palkansaajien työmatkatapaturmat sukupuolen ja vahingoittuneen ruumiinosan mukaan 2012

Vahingoittunut ruumiinosa (ESAW)	Yhteensä		Miehet		Naiset	
	Lkm	%	Lkm	%	Lkm	%
Yhteensä	10 178	100	3 427	100	6 751	100
10 Pää	335	3,5	119	3,7	216	3,4
20 Niska	509	5,3	163	5,1	346	5,4
30 Selkä, selkäranka	847	8,9	313	9,8	534	8,4
40 Vartalo, sisäelimet	655	6,9	310	9,7	345	5,4
50 Yläraajat	2 890	30,3	928	29,2	1 962	30,9
60 Alaraajat	3 405	35,7	1 089	34,2	2 316	36,5
70 Koko keho tai useat ruumiinosat	804	8,4	222	7,0	582	9,2
99 Muut	12	0,1	3	0,1	9	0,1
00 Tieto puuttuu	75	0,8	33	1,0	42	0,7

Yrittäjien työtapaturmat

Seuraavassa tarkastellaan erikseen maatalousyrittäjille ja muille yrittäjille sattuneita työtapaturmia. Työtapaturmatilastossa yrittäjille (pl, maatalousyrittäjät) sattuneet työtapaturmat erotettiin ensimmäisen kerran palkansaajille sattuneista työtapaturmista vuonna 1995. Sitä ennen yrittäjien tapaturmat sisältyivät erittelemättöminä palkansaajien työtapaturmiin. Yrittäjien työtapaturmia koskevia lukuja tarkasteltaessa on syytä ottaa huomioon se, että yrittäjien tapaturmavakuutus on vapaaehtoinen ja kaikilla yrittäjillä ei ole tapaturmavakuutusta. Näin ollen yrittäjien työtapaturmien jakautuminen eri taustamuuttujien (ikä, ammatti, toimiala) mukaan kuvaa myös sitä, missä ammateissa ja millä aloilla yrittäjien vakuutuksia on tavallista enemmän.

Suomessa valtaosa maatalousyrittäjistä asuu tilallaan, ja sen vuoksi työpaikkatapaturmien ja työmatkatapaturmien erottaminen toisistaan ei ole mahdollista. Tässä julkaisussa kaikkia maatalousyrittäjille työssä sattuneita tapaturmia kutsutaan työtapaturmiksi. Maatalousyrittäjien työtapaturmatiedot perustuvat Maatalousyrittäjien eläkelaitoksesta (Mela) saatuihin tietoihin.

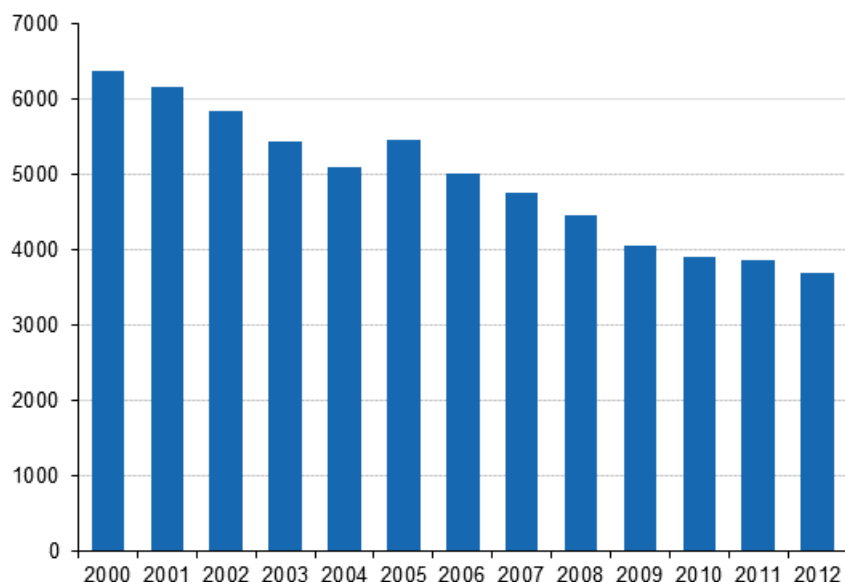
Päätoimisen ja työikäisen maatalousyrittäjän lisäksi vakuutettuna voi olla eläkeläinen, alle 18-vuotias yrittäjäperheenjäsen tai osa-aikaisesti maa-, metsä-, riista-, poro- tai kalataloutta harjoittava henkilö.

Maatalousyrittäjien määrä on viime vuosina laskenut tasaisesti. Vuoden 2012 lopussa Maatalousyrittäjien eläkelaitoksessa oli vakuutettuna 73 334 maatalousyrittäjää, mikä on noin 2 600 henkilöä vähemmän kuin vuotta aikaisemmin ja yli 38 000 henkilöä vähemmän kuin vuonna 1999.

Maatalousyrittäjien työtaturmat vähentyneet

Maatalousyrittäjien lukumäärässä tapahtuneet muutokset näkyvät myös työtaturmien määrässä. Vuoden 2012 aikana sattuneista tapaturmista Mela maksoi maatalousyrittäjille korvauksia yhteensä 4 554 tapauksesta. Vähintään neljän päivän työkyvyttömyyteen johtaneita työtaturmia sattui yhteensä 3 698, kun edellisvuonna vastaava luku oli 3 861 (-4,2 %). Maatalousyrittäjien työtaturmien lukumäärä on alentunut lähes koko viimeksi kuluneiden kymmenen vuoden ajan, pois lukien vuoden 2005 (kuvio 9). Vuoden 2005 'tapaturmapiikki' voi osittain johtua vuoden 2005 alussa käyttöön otetusta sairaanhoidon täyskustannusvastuujärjestelmästä.

Kuvio 9. Maatalousyrittäjien vähintään 4 päivän poissaoloon johtaneet työtaturmat (pl. työkuolemat) vuosina 2000–2012

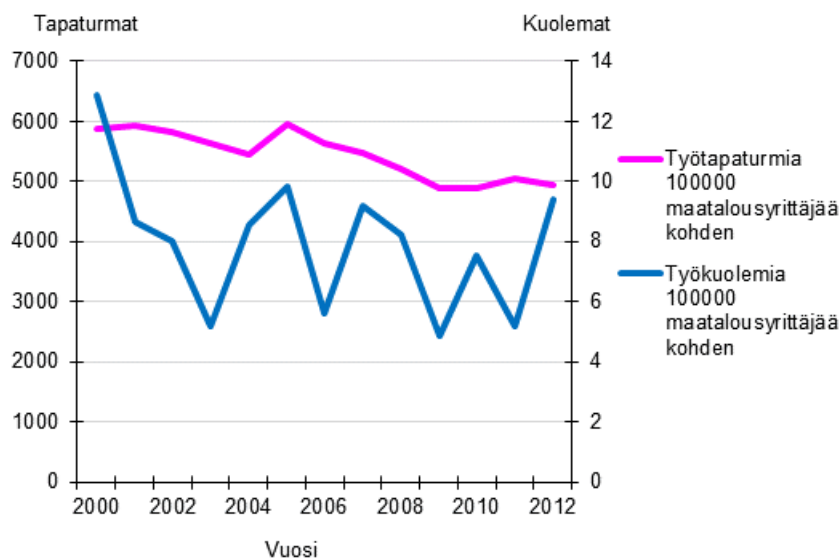


Maatalousyrittäjien työkuoleman riski kasvoi selvästi

Kaikista vuonna 2012 korvatuista työtaturmista 7 tapausta johti työntekijän kuolemaan, kun edellisena vuonna 4 maatalousyrittäjää menehtyi työtaturman seurauksena. Tapaturmaisesti työssään kuolleista kaikki oli miehiä. Kaikista vuosien 2000–2012 maatalousyrittäjien työkuolemista ainoastaan kolme on sattunut naiselle. Kuviossa 10 on tarkasteltu maatalousyrittäjien tapaturmasuhteita sekä työkuolemien että vähintään 4 päivän työkyvyttömyyteen johtaneiden tapaturmien osalta ajanjaksolla 2000–2012. Kuvio osoittaa, että työkuoleman riski vaihtelee voimakkaasti eri vuosina. Vuonna 2012 kuoli 9,4 maatalousyrittäjää 100 000 vakuutettua kohden, kun vuonna 2011 vastaava suhdeluku oli 5,2. Vuonna 2010 vastaava suhdeluku oli 7,5 ja 4,8 vuonna 2009. Vuosi 2000 on lähimenneisyyden synkin, jolloin työtaturmissa menetti henkensä 12,9 maatalousyrittäjää 100 000 vakuutettua kohden.

Aikasarjatarkastelusta selviää, että maatalousyrittäjien suhteellinen kuoleman riski työpaikalla on alentunut noin 8 prosenttia vuosina 2003–2012. Tämä käy ilmi verrattaessa kahta viisivuotisjaksoa toisiinsa. Vuosina 2003–2007 maatalousyrittäjille sattui yhteensä 35 kuolemaan johtanutta työpaikkatapaturmaa, joka merkitsi keskimäärin 7,6 työkuolemaa 100 000 maatalousyrittäjää kohden vuodessa. Vuosina 2008–2012 työpaikkatapaturmissa kuoli 28 maatalousyrittäjää, joka on keskimäärin 7,0 työkuolemaa vuosittain 100 000 maatalousyrittäjää kohden.

Kuvio 10. Maatalousyrittäjien työtapaturmasuhteet vuosina 2000–2012



Taulukossa 13 on verrattu maatalousyrittäjien kuolemaan johtaneiden työtapaturmien tapaturmasuhdetta palkansaajien riskialteimpiin toimialoihin vuonna 2012. Koska työkuolemissa menehtyneiden enemmistö on tavallisesti miehiä, on heidän tapaturmasuhdelukunsa esitetty erikseen. Luvuista käy ilmi, että työ oli vaarallisinta maatalousyrittäjämiehillä. Heistä 14,0 menetti henkensä 100 000 vakuutettua palkansaajaa kohden vuonna 2012. Vuonna 2011 vastaava luku oli 7,8.

Vuonna 2012 toiseksi riskialtein toimiala palkansaajilla oli rakentaminen. Kyseisellä toimialalla työkuoleman riski oli 5,3 (miehillä 5,8) työkuolemaa 100 000 vakuutettua palkansaajaa kohden. Vuonna 2011 vastaavat luvut olivat 3,0 ja 3,3. Tuolloin riskialtein toimiala oli kuljetus ja varastointi (8,1).

Taulukko 13. Maatalousyrittäjien työkuolemat verrattuna palkansaajien työkuolemiin riskialteilla toimialoilla 100 000 maanviljelijää tai palkansaajaa kohden vuosina 2011–2012

	2011		2012	
	Kaikki	Miehet	Kaikki	Miehet
Maatalousyrittäjät	5,2	7,8	9,4	14,0
Palkansaajat	1,2	2,5	1,5	2,8
Teollisuus	0,3	0,4	1,5	2,0
Rakentaminen	3,0	3,3	5,3	5,8
Kuljetus ja varastointi	8,1	10,6	5,0	5,4

1) Toimialoitteiset tiedot perustuvat uuteen toimialaluokitus TOL 2008:aan, joka otettiin Työtapaturmatilastossa käyttöön tilastovuonna 2008. Uudella toimialaluokituksella luokitellut tiedot eivät ole vertailukelpoisia edellisen toimialaluokitus TOL 2002:n tietojen kanssa (tilastovuoden 2007 ja sitä edeltävien vuosien tiedot)

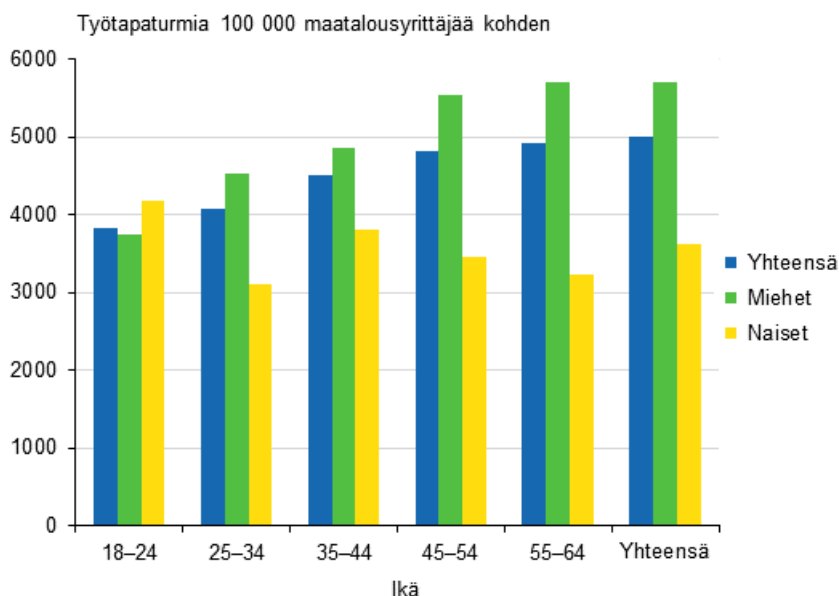
Maatalousyrittäjillä lievien, alle neljän päivän työkyvyttömyyden aiheuttaneiden työtapaturmien osuus on pysynyt viime vuosien aikana suunnilleen samalla tasolla, ollen hieman alle viidennes kaikista korvatuista tapaturmista (julkaisun sivun 1 taulukko). Lähes joka kolmas työtapaturmista (32,4 %) oli puolestaan niin sanottuja vakavia vahinkoja eli ne aiheuttivat yli kuukauden mittaisen työkyvyttömyyden (liitetaulukko 5). Seuraavassa tarkastellaan tarkemmin niitä työtapaturmia, joista seurasi vähintään neljän päivän työstä poissaolo.

Maatalousyrittäjien työtapaturmariski kasvaa iän myötä

Vuonna 2012 maatalousyrittäjille sattui 5 008 työtapaturmaa sataatuhatta vakuutettua maatalousyrittäjää kohden, mikä oli hieman vähemmän (-0,8 %) kuin vuonna 2011 (5 048). Maatalousyrittäjien tapaturmariski on selvästi suurempi kuin palkansaajilla ja on selvästi korkeampi miehillä kuin naisilla: miehille sattui 5 694 ja naisille 3 615 työtapaturmaa sataatuhattatuhatta vakuutettua maatalousyrittäjää kohden (kuvio

11). Sukupuolten välinen ero selittyy osin sillä, että miehet tekevät perinteisesti maataloudessa sellaisia töitä, joissa sattuu paljon tapaturmia. Näitä ovat esimerkiksi rakennustyöt sekä koneiden ja laitteiden käyttöön ja huoltoon liittyvät tehtävät.

Kuvio 11. Maatalousyrittäjien työtapaturmat 100 000 vakuutettua kohden sukupuolen ja iän mukaan vuonna 2012



Maatalousyrittäjien tapaturmista yli kuusi kymmenestä (65,0 %) sattuu yli 45-vuotiaille. Vuonna 2012 suhteellisesti eniten työtapaturmia sattui yli 55-vuotiaille: 4 915 per 100 000 maatalousyrittäjää. Vastaava suhdeluku alle 25-vuotiaille vuonna 2012 oli 3 822.

Karjanhoitotyössä sattuu eniten tapaturmia

Erilaisissa karjanhoitotehtävissä sattuneiden työtapaturmien osuus oli samansuuruinen kuin vuotta aiemmin, runsas neljä kymmenestä (43,1 %) kaikista työtapaturmista (taulukko 14). Erityisesti naiset joutuvat työtapaturman uhriksi karjaa hoitaessaan, sillä kolme neljästä (75,4 %) naisille sattuneesta työtapaturmasta sattui karjanhoitotyössä. Miehillä vastaava osuus oli noin kolmasosa (33,0 %). Toiseksi eniten (24,6 %) tapaturmia sattui maatilatalouden muissa töissä, joita ovat muun muassa erilaisten koneiden ja laitteiden asennus- ja huoltotyöt. Noin joka kuudes työtapaturma (14,3 %) sattui maanviljelyyn liittyvissä tehtävissä. Käytettävissä olevan tilastoaineiston perusteella ei voida kuitenkaan tehdä suoranaisia johtopäätöksiä eri työalueilla tehtävän työn vaarallisuudesta, koska tällöin tulisi tietää eri työtehtäviin käytetyn työajan määrä. Työvaihetta kuvaavan muuttujan luokitus on kansallinen. Melan perinteisesti käyttämä luokitus on tarkempi kuin työtehtävää kuvaavan ESAW -muuttujan (vrt. taulukko 2).

Taulukko 14. Maatalousyrittäjien työtapaturmat työvaiheen ja sukupuolen mukaan 2012

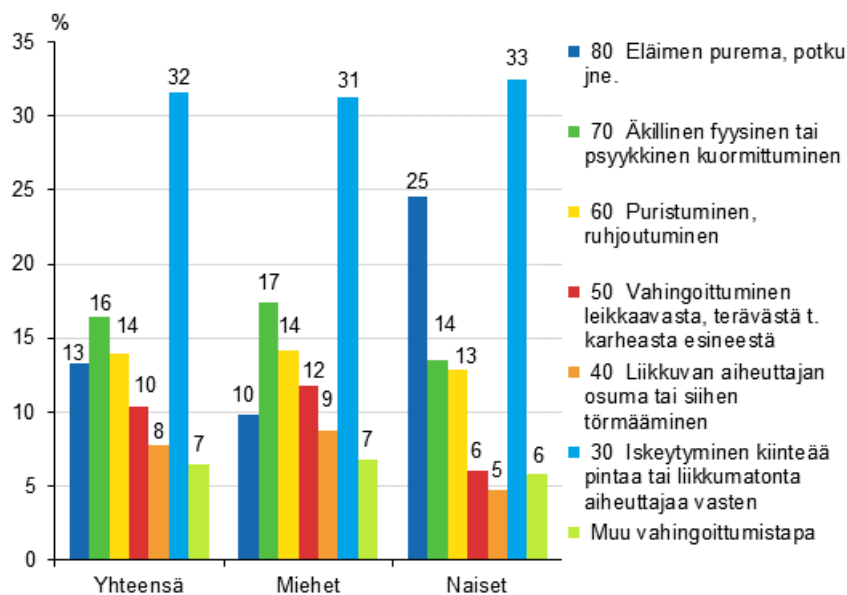
	Yhteensä		Miehet		Naiset	
	Lkm	%	Lkm	%	Lkm	%
Yhteensä	3 698	100	2 817	100	881	100
Maanviljelytyöt	527	14,3	460	16,3	67	7,6
Karjanhoitotyöt	1 595	43,1	931	33,0	664	75,4
Metsätyöt	362	9,8	336	11,9	26	3,0
Rakennustyöt	168	4,5	157	5,6	11	1,2
Maatilatalouden muut työt	911	24,6	806	28,6	105	11,9
Muut työt	135	3,6	127	4,5	8	0,9

Maatalousyrittäjät loukkaantuvat useimmiten iskeytymällä kiinteää pintaa vasten

Maatalousyrittäjien yleisin vahingoittumistapa oli iskeytyminen kiinteää pintaa tai liikkumatonta aiheuttajaa vasten. Kolmessa tapauksessa kymmenestä (32 %) henkilö vahingoittui iskemällä itsensä lattiaan, maahan tai muuhun vastaavaan (kuvio 12). Naismaatalousyrittäjät joutuivat miehiä useammin eläimen töytäisemäksi tai potkaisemaksi, sillä joka neljäs (25 %) sattuneesta vahingosta oli eläimen aiheuttama. Joka kymmenes (10 %) työtapaturmassa loukkaantunut mies vahingoittui eläimen puremasta, potkusta tai vastaavasta.

Maatalousyrittäjien eläkelaitos kerää vahingoittumistapaa, vamman aiheuttajaa, vamman laatua ja vahingoittunutta ruumiinosaa koskevat tiedot käyttäen ESAW -luokitusta.

Kuvio 12. Maatalousyrittäjien työtapaturmat vahingoittumistavan (ESAW) ja sukupuolen mukaan 2012



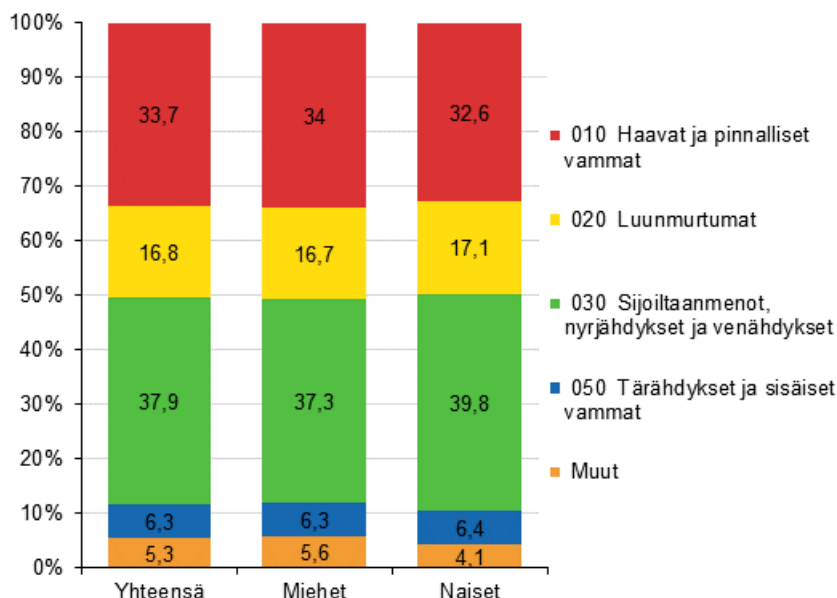
Useammassa kuin joka neljännessä (27,5 %) maatalousyrittäjälle sattuneessa työtapaturmassa välittömänä vamman aiheuttajana oli eläin, ihminen tai vamma oli aiheutunut kasveista (kuvio 13). Todennäköisesti valtaosassa näissä maatalousyrittäjien työtapaturmissa aiheuttajana on ollut nimenomaan eläin. Erilaiset rakennukset, rakenteet ja pinnat olivat aiheuttajina joka viidennessä (21,4 %) työtapaturmassa. Melu, paine, tulipalo, valokaari, valo, lumi tai vesistöt olivat kolmanneksi yleisin tapaturman välitön aiheuttaja (7,8 %).

Kuvio 13. Maatalousyrittäjien työtapaturmat vamman välittömän aiheuttajan mukaan 2012



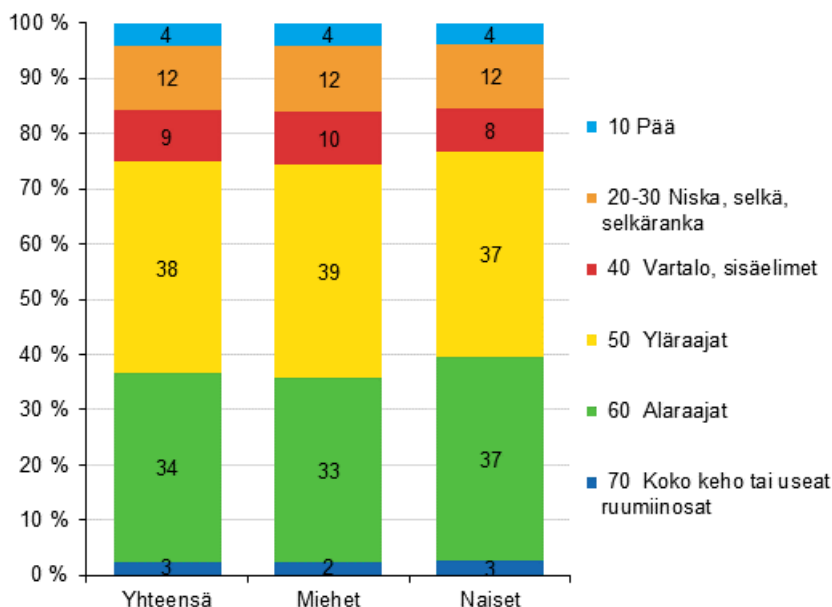
Vuonna 2012 työtapaturmissa loukkaantuneiden maatalousyrittäjien vammoista 38 prosenttia oli erilaisia sijoiltaan menoja, nyrjähdyksiä ja venähdyksiä. Haavat ja pinnalliset vammat (34 %) muodostavat toisen suuren vammaryhmän. Luunmurtumia oli 17 prosenttia kaikista työtapaturmien uhriksi joutuneiden maatalousyrittäjien vammoista. Miesten ja naisten vammojen jakaumissa ei ollut merkittäviä eroja: miesten vammat olivat naisia useammin haavoja ja pintavammoja kun taas naisten vammat olivat vastaavasti useammin erilaisia nyrjähdyksiä ja venähdyksiä (kuvio 14).

Kuvio 14. Maatalousyrittäjien työtapaturmat vamman laadun ja sukupuolen mukaan 2012



Noin seitsemän kymmenestä (72 %) maatalousyrittäjien kaikista työtapaturmista kohdistui raajoihin (kuvio 15). Naisilla tapaturmat vaurioittivat useammin jalkoja kuin miehillä. Useimmiten alaraajoista vaurioituivat polven seutu ja yläraajoista kämmen tai sormet.

Kuvio 15. Maatalousyrittäjien työtaturmat vahingoittuneen ruumiinosan ja sukupuolen mukaan 2012



Yrittäjät loukkaantuvat useimmiten rakentamisen sekä kuljetuksen ja varastoinnin toimialoilla

Yrittäjille vuonna 2012 sattuneista työtaturmista vakuutuslaitokset maksoivat korvausta kaikkiaan 6 100 työtaturmasta. Määrään sisältyvät myös ne tapaturmat, joista maksettiin vain sairaskulujen korvausta. Näiden lyhyiden, alle neljän päivän työkyvyttömyyden aiheuttaneiden työtaturmien osuus oli noin 45 prosenttia kaikista yrittäjien tapaturmista. Vuotta aiemmin korvausta maksettiin 6 229 tapaturmasta. Tiedot koskevat muita yrittäjiä kuin maatalousyrittäjiä.

Yrittäjille sattui vuonna 2012 yhteensä 3 346 vähintään neljän päivän työkyvyttömyyden aiheuttanutta työtaturmaa. Tämä on 74 tapausta vähemmän kuin edellisellä vuonnalla. Työtaturmien sukupuolittainen jakauma on yrittäjillä samansuuntainen kuin palkansaajilla: kolme neljästä (76 %) yrittäjien työtaturmista sattui miehille. Työtaturman uhrien ikäjakaumasta ilmenee, että lähes kaksi kolmesta (64,9 %) yrittäjien työtaturmista sattui 45–64 -vuotiaille (taulukko 15).

Taulukko 15. Yrittäjien työpaikkatapaturmat sukupuolen ja iän mukaan 2012

Ikä	Yhteensä		Miehet		Naiset	
	Lkm	%	Lkm	%	Lkm	%
Yhteensä	3 698	100	2 817	100	881	100
15–24	46	1,2	37	1,3	9	1,0
25–34	293	7,9	223	7,9	70	7,9
35–44	724	19,6	516	18,3	208	23,6
45–54	1 336	36,1	1 006	35,7	330	37,5
55–64	1 066	28,8	843	29,9	223	25,3
Muut	233	6,3	192	6,8	41	4,7

Toimialoittain tarkasteltuna yrittäjien riskialat ovat pääosin samat kuin palkansaajien. Vaarallisimpia toimialoja ovat rakentaminen sekä kuljetus ja varastointi. Yrittäjille sattuneiden tapaturmien aiheutumista ja seurauksia kuvaavia muuttujia tarkastellaan tarkemmin liitetaulukoissa 6-9.

Liitetaulukot

Liitetaulukko 1. Palkansaajien kuolemaan johtaneet työpaikkatapaturmat 1975–2012

Vuosi	Yhteensä	Työpaikalla	Työliikenteessä	100 000 palkansaajaa kohden
1975	133	103	30	7,2
1976	168	149	19	9,2
1977	117	93	24	6,4
1978	128	103	25	7,1
1979	130	100	30	7,0
1980	113	82	31	5,8
1981	102	75	27	5,2
1982	78	63	15	3,9
1983	95	62	33	4,7
1984	58	43	15	2,9
1985	79	60	19	3,8
1986	94	73	21	4,6
1987	81	62	19	3,9
1988	74	49	25	3,7
1989	81	48	33	3,9
1990	74	53	21	3,5
1991	83	55	28	4,2
1992	64	51	13	3,5
1993	56	42	14	3,2
1994	55	40	15	3,2
1995	46	41	5	2,6
1996	48	46	2	2,7
1997	57	53	4	3,1
1998	61	60	1	3,2
1999	42	40	2	2,1
2000	47	47	–	2,3
2001	43	42	1	2,1
2002	37	35	2	1,8
2003	43	38	5	2,1
2004	44	42	2	2,1
2005	51	41	10	2,4
2006	47	42	5	2,2
2007	37	36	1	1,7
2008	30	30	–	1,4
2009	26	26	–	1,2
2010	33	28	5	1,6
2011	26	24	2	1,2
2012	32	27	5	1,5

Liitetaulukko 2. Palkansaajien kuolemaan johtaneet työpaikkatapaturmat toimialoittain 2012

Toimiala (TOL-08)	Sukupuoli		
	Yhteensä	Miehet	Naiset
Kaikki toimialat (TOL-08)	32	29	3
A. Maatalous, metsätalous ja kalatalous	1	1	–
01 Kasvinviljely ja kotieläintalous, riistatalous ja niihin liittyvät palvelut	1	1	–
02 Metsätalous ja puunkorjuu	–	–	–
03 Kalastus ja vesiviljely	–	–	–
B. Kaivostoiminta ja louhinta	–	–	–
C. Teollisuus	5	5	–
10 Elintarvikkeiden valmistus	–	–	–
11 Juomien valmistus	–	–	–
12 Tupakkatuotteiden valmistus	–	–	–
13 Tekstiilien valmistus	–	–	–
14 Vaatteiden valmistus	–	–	–
15 Nahan ja nahkatuotteiden valmistus	–	–	–
16 Sahatavaran sekä puu- ja korkkituotteiden valmistus (pl. huonekalut);	–	–	–
17 Paperin, paperi- ja kartonkituotteiden valmistus	1	1	–
18 Painaminen ja tallenteiden jäljentäminen	–	–	–
19 Koksen ja jalostettujen öljytuotteiden valmistus	–	–	–
20 Kemikaalien ja kemiallisten tuotteiden valmistus	–	–	–
21 Lääkeaineiden ja lääkkeiden valmistus	–	–	–
22 Kumi- ja muovituotteiden valmistus	–	–	–
23 Muiden ei-metallisten mineraalituotteiden valmistus	2	2	–
24 Metallien jalostus	1	1	–
25 Metallituotteiden valmistus (pl. koneet ja laitteet)	–	–	–
26 Tietokoneiden sekä elektronisten ja optisten tuotteiden valmistus	1	1	–
27 Sähkölaitteiden valmistus	–	–	–
28 Muiden koneiden ja laitteiden valmistus	–	–	–
29 Moottoriajoneuvojen, perävaunujen ja puoliperävaunujen valmistus	–	–	–
30 Muiden kulkuneuvojen valmistus	–	–	–
31 Huonekalujen valmistus	–	–	–
32 Muu valmistus	–	–	–
33 Koneiden ja laitteiden korjaus, huolto ja asennus	–	–	–
D. Sähkö-, kaasu- ja lämpöhuolto, jäähdytysliiketoiminta	1	1	–
E. Vesihuolto, viemäri- ja jätevesihuolto, jätehuolto ja muu ympäristön puhtaanapito	1	1	–
F. Rakentaminen	7	7	–
G. Tukku- ja vähittäiskauppa; moottoriajoneuvojen ja moottoripyörien korjaus	2	2	–
H. Kuljetus ja varastointi	6	5	1
49 Maaliikenne ja putkijohtokuljetus	4	4	–
50 Vesiliikenne	–	–	–
51 Ilmaliikenne	–	–	–
52 Varastointi ja liikennettä palveleva toiminta	1	1	–
53 Posti- ja kuriiritoiminta	1	–	1
I. Majoitus- ja ravitsemistoiminta	1	1	–
J. Informaatio ja viestintä	–	–	–
K. Rahoitus- ja vakuutustoiminta	–	–	–
L. Kiinteistöalan toiminta	–	–	–
M. Ammatillinen, tieteellinen ja tekninen toiminta	2	2	–
N. Hallinto- ja tukipalvelutoiminta	2	2	–

Toimiala (TOL-08)	Sukupuoli		
	Yhteensä	Miehet	Naiset
O. Julkinen hallinto ja maanpuolustus; pakollinen sosiaalivakuutus	–	–	–
P. Koulutus	–	–	–
Q. Terveys- ja sosiaalipalvelut	–	–	–
R. Taiteet, viihde ja virkistys	–	–	–
S. Muu palvelutoiminta	–	–	–
T. Kotitalouksien toiminta työnantajina; kotitalouksien eriytt. toim.	–	–	–
U. Kansainvälisten organisaatioiden ja toimielinten toiminta	1	1	–
x. Toimiala tuntematon	–	–	–
Kuntasektori	3	1	2

Liitetaulukko 3. Palkansaajien työpaikkatapaturmat 1976–2012

Vuosi	Sukupuoli		
	Yhteensä	Miehet	Naiset
1976	125 409	100 953	24 456
1977	109 375	88 142	21 233
1978	102 520	81 874	20 646
1979	112 561	89 746	22 815
1980	118 633	95 484	23 149
1981	115 125	92 324	22 801
1982	110 230	88 087	22 143
1983	108 321	85 725	22 596
1984	107 824	85 184	22 640
1985	105 549	82 786	22 763
1986	102 405	79 715	22 690
1987	104 586	81 185	23 401
1988	105 371	81 773	23 598
1989	105 986	82 120	23 866
1990	102 664	79 326	23 338
1991	85 834	65 098	20 736
1992	69 225	52 082	17 143
1993	59 476	44 615	14 861
1994	60 965	46 122	14 843
1995	57 510	43 908	13 602
1996	49 901	38 062	11 839
1997	53 541	40 982	12 559
1998	55 181	42 485	12 696
1999	55 631	42 502	13 129
2000	55 728	42 344	13 384
2001	55 591	42 058	13 533
2002	54 387	40 627	13 760
2003	51 573	38 436	13 137
2004	51 143	37 854	13 289
2005	54 352	40 001	14 351
2006	55 253	40 479	14 774
2007	55 471	40 494	14 977
2008	53 960	38 711	15 249
2009	42 979	29 471	13 508
2010	44 971	30 874	14 097
2011	45 621	31 333	14 288
2012	43 576	29 517	14 059

Liitetaulukko 4. Palkansaajien työmatkatapaturmat 1986–2012

Vuosi	Tapaturmalaji	
	Työmatkatapaturmat	Kuolemaan johtaneet työmatkatapaturmat
1986	13 100	63
1987	11 200	31
1988	12 800	38
1989	13 900	49
1990	13 100	52
1991	–	38
1992	11 440	29
1993	9 583	21
1994	9 287	17
1995	9 752	20
1996	7 375	24
1997	9 174	24
1998	10 232	24
1999	9 497	34
2000	9 063	35
2001	9 752	41
2002	10 037	28
2003	9 990	23
2004	9 315	21
2005	9 194	31
2006	9 332	16
2007	8 912	25
2008	10 684	18
2009	8 524	11
2010	8 769	18
2011	10 978	21
2012	9 532	16

Liitetaulukko 5. Maatalousyrittäjien työtapaturmat työkyvyttömyysajan mukaan 2012

Työkyvyttömyysaika	Lkm	%
Yhteensä	3 698	100
4–6 päivää	412	11,1
7–14 päivää	1 220	33,0
15–30 päivää	869	23,5
31–90 päivää	815	22,0
91–182 päivää	211	5,7
183–365 päivää	97	2,6
Tapaturmaeläke	74	2,0

Liitetaulukko 6. Yrittäjien työpaikkatapaturmat sukupuolen ja toimialan mukaan 2012

Toimiala (TOL-08)	Sukupuoli					
	Yhteensä		Miehet		Naiset	
	Lkm	%	Lkm	%	Lkm	%
Kaikki toimialat	3 346	100	2 814	100	532	100
A. Maa-, metsä-, kalatalous	151	4,5	131	4,7	20	3,8
B. Kaivostoiminta ja louhinta	16	0,5	16	0,6	–	–
C. Teollisuus	290	8,7	267	9,5	23	4,3
D. Sähkö-, kaasu-, lämpöhuolto	2	0,1	2	0,1	–	–
E. Vesihuolto, viemärihuolto, yms puhtaanapito	9	0,3	8	0,3	1	0,2
F. Rakentaminen	1 170	35,0	1 153	41,0	17	3,2
G. Tukku- ja vähittäiskauppa	374	11,2	311	11,1	63	11,8
H. Kuljetus ja varastointi	434	13,0	403	14,3	31	5,8
I. Majoitus- ja ravitsemistoiminta	128	3,8	56	2,0	72	13,5
J. Informaatio ja viestintä	12	0,4	9	0,3	3	0,6
K. Rahoitus- ja vakuutustoiminta	13	0,4	8	0,3	5	0,9
L. Kiinteistöalan toiminta	40	1,2	31	1,1	9	1,7
M. Ammatillinen, tieteell. ja tekninen toiminta	116	3,5	81	2,9	35	6,6
N. Hallinto- ja tukipalvelutoiminta	204	6,1	154	5,5	50	9,4
O. Julkinen hallinto ja maanpuolustus	95	2,8	64	2,3	31	5,8
P. Koulutus	23	0,7	7	0,2	16	3,0
Q. Terveys- ja sosiaalipalvelut	105	3,1	42	1,5	63	11,8
R. Taiteet, viihde ja virkistys	62	1,9	29	1,0	33	6,2
S. Muu palvelutoiminta	91	2,7	32	1,1	59	11,1
T. Kotitalouksien toiminta työnantajina	5	0,1	4	0,1	1	0,2
Kuntasektori	6	0,2	6	0,2	–	–

Liitetaulukko 7. Yrittäjien työpaikkatapaturmat työsuorituksen mukaan 2012

Työsuoritus (ESAW)	Lkm	%
Yhteensä	3 346	100
10 Koneen käyttö	111	3,3
20 Käsikäyttöisillä työkaluilla työskentely	361	10,8
30 Kulkuneuvon tai siirtolavan ohjaaminen tai niissä matkustaminen	83	2,5
40 Esineiden käsitteleminen	450	13,4
50 Taakan siirtäminen käsivoimin	592	17,7
60 Henkilön liikkuminen	1 563	46,7
70 Paikallaan olo työpisteessä	57	1,7
99 Muu	57	1,7
00 Tieto puuttuu	72	2,2

Liitetaulukko 8. Yrittäjien työpaikkatapaturmat vahingoittuneen ruumiinosan mukaan 2012

Vahingoittunut ruumiinosa (ESAW)	Lkm	%
Yhteensä	3 346	100
10 Pää	105	3,1
20 Niska	55	1,6
30 Selkä, selkäranka	426	12,7
40 Vartalo, sisäelimet	251	7,5
50 Yläraajat	1 331	39,8
60 Alaraajat	1 058	31,6
70 Koko keho tai useat ruumiinosat	113	3,4
99 Muut	2	0,1
00 Tieto puuttuu	5	0,1

Liitetaulukko 9. Yrittäjien työpaikkatapaturmat työkyvyttömyysajan mukaan 2012

Työkyvyttömyysaika	Lkm	%
Yhteensä	3 346	100
4–6 päivää	539	16,1
7–14 päivää	1 025	30,6
15–30 päivää	769	22,9
31–90 päivää	719	21,5
91–182 päivää	195	5,8
183–365 päivää	91	2,7
Tapaturmaeläke	11	0,3

Laatuseloste: Työtapaturmatilastot

1. Tilastotietojen relevanssi

1.1 Tilaston tietosisältö ja käyttötarkoitus

Työtapaturmatilasto sisältää tilastotietoja palkansaajille, maatalousyrittäjille ja muille yrittäjille vuosittain sattuneista työpaikka- ja työmatkatapaturmista.

Työtapaturmatilaston tiedot on tuotettu yhdistämällä työtapaturmavakuuttamisen yhteydessä muodostuvia rekisteriaineistoja ja Tilastokeskuksen aineistoja. Palkansaajien ja yrittäjien työtapaturmatiedot on saatu Tapaturmavakuutuslaitosten Liitosta (TVL). Maatalousyrittäjien työtapaturmatiedot perustuvat Maatalousyrittäjien eläkelaitoksen (Mela) keräämiin tietoihin. Tilaston laatimisessa on hyödynnetty myös Tilastokeskuksen työvoimatutkimuksen (TYTI) ja työssäkäyntitilaston tietoja.

Tilastossa työtapaturmiksi on määritelty sellaiset työssä sattuneet vahingot, joista vakuutuslaitos on maksanut korvausta. Tilastossa tarkastellaan pääosin viimeisimpänä referenssivuonna sattuneita työtapaturmia, mutta tämän lisäksi eri aikasarjojen avulla kuvataan myös työtapaturmatilanteessa 1990- ja 2000-luvuilla tapahtuneita muutoksia.

1.2 Työtapaturmatilastossa käytettyjen käsitteiden määritelmiä

Työtapaturma

Työtapaturma määritellään tapaturmavakuutuslain 4 §:ssä. Työtapaturmalla tarkoitetaan tapaturmaa, joka aiheuttaen vamman tai sairauden on kohdannut työntekijää työssä tai työstä johtuvissa olosuhteissa. Lain mukaan työtapaturmat jakautuvat tapaturman sattumispaikan mukaan seuraavasti:

- **työpaikkatapaturma** on sattunut työssä tai työhön liittyvissä oloissa. Tällöin työtapaturmiksi määritellään myös työtä tehdessä sattuneet liikennetapaturmat.

- **työmatkatapaturma** on puolestaan sattunut varsinaisen työajan ulkopuolella matkalla asunnolta työpaikalle tai työpaikalta asunnolle.

Tilastossa tapaturmat luokitellaan niiden vakavuuden mukaan seuraavasti: kuolemaan johtaneet työtapaturmat, vähintään neljän päivän ja alle neljän päivän (ns. pikkutapaukset) työkyvyttömyyden aiheuttaneet tapaturmat. Tilastossa tarkastellaan pääsääntöisesti vain vähintään neljän päivän työkyvyttömyyden aiheuttaneita työtapaturmia.

Tapaturmasuhde ja tapaturmataajuus

Eri toimialoilla tai ammatti- ym. ryhmissä vallitsevien tapaturmariskien vaihtelua voidaan mitata suhteuttamalla sattuneiden työtapaturmien lukumäärä kullakin toimialalla työskentelevien työntekijöiden tai tehtyjen työtuntien lukumäärään. Kun tapaturmat suhteutetaan työntekijöiden ja työtuntien määriin, voidaan saatuja suhdelukuja pitää tietyn ammatin tai toimialan "riskilukuina". Käytännössä tapaturma-alttius vaihtelee myös saman toimialan sisällä esimerkiksi työtehtävien mukaan.

- **tapaturmasuhde** tarkoittaa sattuneiden tapaturmien ja työntekijöiden määrän suhdetta. Vähintään neljän päivän tapaturmissa suhdeluku on laskettu 100 000 työntekijää kohden ja kuolemaan johtaneissa tapaturmissa 100 000 työntekijää kohden.

- **tapaturmataajuus** tarkoittaa sattuneiden tapaturmien ja tehtyjen työtuntien suhdetta. Suhde lasketaan miljoonaa työtuntia kohden. Taajuutta käytetään lähinnä eri toimialojen välisessä vertailussa.

Tiedot eri toimialojen ja ammattien työntekijämääristä ja tehdyistä työtunneista saadaan Tilastokeskuksen työvoimatutkimuksesta.

Ammatti

Ammatilla tarkoitetaan sitä toimintaa tai työtä, jota vahingoittunut teki pääasiallisesti elatukseksi tapaturman sattumishetkellä. Ammatteja luokiteltaessa periaatteena on ollut yhdistää samanlaatuinen toiminta siten, että koulutus, ammattiasema, virka-asema tai toimiala eivät vaikuta ammatin luokitteluun.

Ammatit on luokiteltu vakuutuslaitoksissa. Vakuutuslaitosten käyttämä luokitus poikkeaa hieman Tilastokeskuksen luokituksesta ja uuden ammattiluokituksen (AML 2010) myötä ammatti-muuttuja on mukana seuraavan kerran Työtaturmat 2015 vuosijulkaisussa.

Jos tapaturman uhrilla on ollut useita töitä, ammatiksi on luokiteltu aikaisempien tietojen perusteella vaarallisin työ.

Ammattiluokitus on rakenteeltaan 3-numeroinen, mutta suurimmassa osassa julkaisun taulukoista on tietosuoja- ja tietojen luotettavuussyistä käytetty 1- tai 2-numerotason luokitusta. Käyttämällä hienojakoista luokitusta pystytään paikantamaan sellaisia ammattiryhmiä, joissa riski joutua työtaturman uhriksi on poikkeuksellisen korkea. Hienojakoisen luokituksen käytöllä on myös varjopuolensa: laskettuihin tapaturmasuhdelukuihin liittyy pienten ammattiryhmien kohdalla epävarmuutta, joka johtuu pienestä havaintomäärästä työvoimatutkimuksen otoksessa. Tapaturmasuhteet on laskettu vain niissä ammattiluokissa, joissa on sattunut vähintään viisi tapaturmatapausta, ja joissa on työvoimatutkimuksen otoksen mukaan vähintään 10 000 työntekijää. Tätä pienemmälle ryhmälle tapaturmasuhdetta ei ole katsottu voitavan luotettavasti laskea..

Toimiala

Julkaisussa käytetty luokitus perustuu Tilastokeskuksen toimialaluokitukseen TOL 2008:aan. (Toimialaluokitus TOL 2008, Käsikirjoja 4, Tilastokeskus). Toimialaluokitus on taloudellista toimintaa harjoittavien yritysten ja vastaavien yksiköiden sekä toimipaikkojen ryhmittelyjärjestelmä. Vahingoittuneen toimiala luokitellaan sen tuotannon kohteen tai toiminnan lajin mukaan, mitä hänen toimipaikassaan pääasiallisesti tehtiin.

Vahingoittuneen toimiala on luokiteltu vakuutuslaitoksissa. Toimialan luokittelussa saattaa olla epävarmuutta, joka johtuu lähinnä hankaluudesta luokitella monitoimiyrityksiä, joilla on vain yksi vakuutus. Tällaisissa monitoimiyrityksissä sattuneet tapaturmat tulevat luokitelluiksi samaan luokkaan toiminnan luonteesta riippumatta.

Jotkin kunnat ottavat työntekijöilleen vain yhden vakuutuksen, vaikka niiden palveluksessa on useille eri toimialoille sijoitettavia työntekijöitä. Tästä syystä näiden kuntien palveluksessa olevien palkansaajien työtaturmat tulevat tilastoiduksi yleisen kuntasektori -toimialaluokan alle.

Tilastossa toimialaluokitusta on käytetty joko 1- tai 2-numerotasolla. Tarkimpaan luokitukseen on pyritty niillä toimialoilla, joissa tapaturmia tiedetään sattuneen keskimääräistä enemmän.

ESAW-muuttajat

Työpiste

Muuttujalla kuvataan sitä, työskentelikö tapaturmaan joutunut henkilö oman työnantajan hallinnoimassa työpisteessä vai muun kuin oman työnantajan omistamassa tai johtamassa työpisteessä.

Työtehtävä

Työtehtävä kuvaa tapaturmaan joutuneen henkilön tekemää työvaihetta vahingoittumishetkellä. Työtehtävä ei kuitenkaan tarkoita ammattia.

Työsuoritus

Työsuoritus kuvaa tapaturmaan joutuneen henkilön täsmällistä toimintaa ennen vahingoittumista. Muuttujan tiedoilla tarkennetaan työtehtävästä saatavaa kuvaa tapaturmaa edeltävistä tapahtumista.

Poikkeama

Poikkeamalla tarkoitetaan viimeisintä tapaturmaan johtanutta poikkeavaa tapahtumaa ennen vahingoittumista.

Vahingoittumistapa

Vahingoittumistavalla kuvataan tapaa, jolla vahingoittunut ruumiinosa joutui kosketuksiin vamman aiheuttajan kanssa.

Vahingoittumistapaan liittyvä välitön aiheuttaja

Vahingoittumistapaan liittyvällä välittömällä aiheuttajalla tarkoitetaan tietoa siitä aineellisesta tekijästä, jonka kanssa vahingoittunut ruumiinosa joutui tapaturman sattuessa tekemisiin.

Vahingoittunut ruumiinosa

Vahingoittuneella ruumiinosalla tarkoitetaan sitä ruumiinosaa, jota tapaturma on ensisijaisesti vahingoittanut.

Vamman laji

Vamman lajilla kuvataan työtapaturman aiheuttaneen ruumiinvamman luonnetta. Vamman laatua kuvaava tieto perustuu joko lääketieteelliseen diagnoosiin tai tapaturmailmoituksen kuvaukseen.

2. Tilastotutkimuksen menetelmäkuvaus

2.1 Tilaston perusjoukko

Suomen virallisen tilaston sarjaan kuuluvan työtapaturmatilaston aineisto on saatu useista eri lähteistä. Tapaturmavakuutuslaitosten liitto (TVL) toimittaa Tilastokeskukselle palkansaajien ja yrittäjien työtapaturmia koskevat tiedot, kun taas maatalousyrittäjiä koskevat tiedot saadaan Maatalousyrittäjien eläkelaitoksesta (Mela). Lisäksi tilaston laadinnassa hyödynnetään Tilastokeskuksen työssäkäyntitilaston sekä työvoimatutkimuksen tietoja.

Tapaturmavakuutuslaitosten liiton aineisto

Palkansaajien ja yrittäjien (pl. maatalousyrittäjät) tapaturmatiedot perustuvat Tapaturmavakuutuslaitosten liitolta (TVL) saatuun aineistoon, jossa havaintoyksikkönä on yksittäinen tapaturmatapaus. Aineistossa ovat mukana kaikki ajanjaksolla 1.1.–31.12. sattuneet tapaturmat, joista vakuutusyhtiöt ovat maksaneet korvauksia. Aineisto sisältää demografisia tietoja vahingoittuneesta (ikä, sukupuoli) sekä monipuolisesti tietoja tapaturmaolosuhteista, aiheuttajasta ja seurauksista. Tietosisältö on entisestään monipuolistunut, kun vuonna 2003 alettiin Eurostatin työtapaturmatilastouudistuksen (ESAW) myötä kerätä yhteiseurooppalaisen muuttujaluettelon mukaisia tietoja.

Palkansaajien ja yrittäjien (pl. maatalousyrittäjät) työtapaturmia koskevat tiedot on alunperin koottu vahinkoilmoituslomakkeista, joilla työnantajat ovat ilmoittaneet vakuutusyhtiön työntekijöille sattuneista tapaturmista. Samalla lomakkeella ilmoitetaan vakuutusyhtiölle myös ammattitaudeista, mutta Suomessa ammattitaudit ja työtapaturmat tilastoidaan erikseen. Työterveyslaitos laatii vuosittain Suomen Virallisen tilaston (SVT) sarjaan kuuluvaa ammattitautitilastoa.

Tiedot täydentyvät tapaturman korvauskäsittelyn kuluessa, mutta tilastoa tehdessä ei kuitenkaan voida odottaa aivan lopullisia tietoja. Tilaston tiedot (lähinnä työkyvyttömyysaika) saatetaan ajan tasalle lähes 1,5 vuotta tapaturmaa seuraavan vuoden päättymisestä. Se tarkoittaa sitä, että esimerkiksi vuoden 2010 tilaston aineiston tietoja on täydennetty aina vuoden 2012 alkupuolelle saakka. Suhteellisen pitkä aika on tarpeen aineiston riittävän luotettavuuden varmistamiseksi.

Maatalousyrittäjien eläkelaitoksen aineisto

Maatalousyrittäjien työtapaturmatiedot perustuvat Maatalousyrittäjien eläkelaitoksen Tilastokeskukseen toimittamaan yksilötasoiseen kokonaisaineistoon, joka sisältää tietoja kaikista niistä työtapaturmista, joista Mela on maksanut korvauksia.

Maatalousyrittäjien tapaturmavakuutusta koskevat perussäädökset ovat maatalousyrittäjien tapaturmavakuutuslaissa. Pakollisen vakuutuksen piiriin kuuluvat Suomessa asuvat 18–64-vuotiaat maatalousyrittäjät. Maatalousyrittäjällä tarkoitetaan henkilöä, joka omaan tai yhteiseen lukuun tai perheyhteyden jäsenenä tai yrittäjän avopuolisona harjoittaa maatilataloutta vähintään viiden hehtaarin viljelmällä. Maatalousyrittäjäksi luetaan myös kalastaja, joka harjoittaa ammattimaista kalastusta työsuhteessa olematta tai perheenjäsenenä. Maatalousyrittäjäksi luetaan myös poronhoitaja, joka tekee poronhoitotyötä omaan, perheenjäsenensä tai pariskunnan lukuun tai henkilö, joka tekee työtä poronhoitajan perheenjäsenenä.

Tilastossa käytetty tapaturman määritelmä vastaa muiden yrittäjien ja palkansaajien tapaturman määritelmää. Ne maatalousyrittäjät, jotka tekevät maatalousyrittäjätyötä säännöllisesti, mutta jotka jäävät esimerkiksi

ikänsä tai työpanoksen pienuuden vuoksi pakollisen vakuutuksen ulkopuolelle, voivat ottaa vapaaehtoisen tapaturmavakuutuksen. Aineiston sisältö vastaa suurelta osin TVL:n keräämää aineistoa. Osassa muuttujia Melan luokitus on hienojakoisempi kuin TVL:n aineistossa.

Tilastokeskuksen aineistot

Tilaston laadinnassa on käytetty myös Tilastokeskuksen työssäkäyntitilastoa, josta on henkilötunnuksen avulla poimittu tietoja tapaturman uhrien koulutustasosta. Työssäkäyntitilasto tehdään vuosittain Tilastokeskuksessa ja sen keskeisin tehtävä on tuottaa alueittaista tietoa väestön taloudellisesta toiminnasta. Työntekijöiden lukumääriä ja työpanosta (tehdyt työtunnit) koskevat tiedot ovat Tilastokeskuksen työvoimatutkimuksesta. Tutkimuksen perusteella saadaan kuva koko 15–64-vuotiaan väestön työhön osallistumisesta. Tilaston laadinnassa käytetään työvoimatutkimuksen vuosikeskiarvotietoja.

3. Tietojen oikeellisuus ja tarkkuus

3.1 Aineiston luotettavuus

Työtaturmavakuutus on hoidettu Suomessa yksityisten vakuutusyhtiöiden kautta. Tapaturmavakuutuslaitosten liitto (TVL) on lakisääteisen tapaturmavakuutuksen keskuselin, jonka päätehtävä on koordinoida lakisääteisen tapaturmavakuutuksen toimeenpanoa. Suomessa lakisääteistä tapaturmavakuutusta harjoittavan vakuutusyhtiön on oltava TVL:n jäsen.

Työnantajan on otettava teettämäänsä työtä varten tapaturmavakuutuslain (608/48) mukainen pakollinen tapaturmavakuutus sen myöntämiseen erikseen toimiluvan saaneesta vakuutuslaitoksesta. Työnantajan vakuuttamisvelvollisuus alkaa kuitenkin vasta, kun työnantajan kalenterivuonna teettämien työpäivien luku ylittää 12. Vakuuttamisvelvollisuus ei koske valtion virkamiehiä eikä valtioon työsuhteessa olevia henkilöitä. Valtion on kuitenkin maksettava heille työtaturman ja ammattitaudin johdosta tapaturmavakuutuslain mukainen korvaus valtion varoista.

Palkansaajien tapaturmien osalta tilaston kattavuus on hyvä, koska käytännössä kaikki työntekijät ovat tapaturmakorvauksen piirissä. Tapaturmien ilmoittamista ei laiminlyödä, koska ilmoittamisesta on työnantajalle taloudellista hyötyä. Kattavuuteen vaikuttaa myös se, onko työnantaja ottanut pakollisen vai täysin korvaavan vakuutuksen; täysin korvaavassa vakuutuksessa ei ole lainkaan työnantajan itsensä maksamaan omavastuusuutta. Kunta-alan palkansaajien tapaturmatiedot ovat peräisin TVL:sta. Sen sijaan valtion työntekijöiden tapaturmatiedot ovat alunperin Valtiokonttorista, mutta Tilastokeskus saa myös ne TVL:n kautta.

Yrittäjille vakuuttaminen on vapaaehtoista lukuun ottamatta maatalousyrittäjiä, joiden on otettava pakollinen työtaturmavakuutus Maatalousyrittäjien Eläkelaitoksesta (Mela) mikäli tilakoko ylittää 5 hehtaaria. Myös kalastajien ja poronhoitajien on otettava vakuutus Melasta. Tämän johdosta kaikki edellä mainittujen yrittäjien työtaturmat tulevat kattavasti tilastoiduksi. Melalla on maan kattava asiamiesverkosto, joka välittää tiedot tapaturmista Melaan. Sen sijaan muut yrittäjät voivat ottaa vapaaehtoisen vakuutuksen. Arviolta noin 41–42 prosentilla muista kuin maatalousyrittäjistä on vapaaehtoinen työtaturmavakuutus.

Vuosi 2011 oli yhdeksäs, jolloin tapaturmatiedot kerättiin ESAW -muuttujien mukaisesti. Edellisvuosiin verrattuna jakaumat vaikuttavat yhdenmukaisilta ja järkevilä. Lisäksi työtaturmaan johtaneen tapahtumasarjan kulkua kuvaavat muuttujat ovat keskenään sopusoinnussa. Tallennusohjeisiin voi vielä kokemuksen karttuessa kuitenkin tulla tarkennuksia, mikä saattaa vaikuttaa tulevien vuosien aineistoista saataviin tuloksiin ESAW -muuttujien osalta jonkin verran.

Työtaturmatiedot kerätään vahinkoilmoituslomakkeella. Ilmoituslomakkeen täyttöä ei yleensä laiminlyödä, koska ilmoitusvelvollisuuden täyttämistä on taloudellista hyötyä työnantajalle. Melan aineisto on todennäköisesti luotettavampi kuin TVL:n, koska tilaston tallentajat ovat samalla korvauskäsittelijöitä. Lisäksi aineiston luotettavuutta lisää se, että Melan asiamiehet toimivat välittäjinä korvaushakemuksen täyttämässä ja lähettämässä.

4. Julkaistujen tietojen ajantasaisuus ja oikea-aikaisuus

4.1 Tilaston ilmestymistiheys ja mittausjakso

Työtaturmatilaston aineisto valmistuu viiveellä ”n+1 vuotta”, jossa n kuvaa tilastovuotta. Esimerkiksi vuonna 2011 sattuneita työtaturmia koskeva aineisto valmistui vuoden 2013 alussa. Aineisto ei kuitenkaan ole valmistuessaan aivan lopullinen, sillä se täydentyy vielä joillain tapauksilla korvauskäsittelyn myötä senkin jälkeen, kun se on toimitettu Tilastokeskukseen. Koska katkaisukohta on joka vuosi sama, ovat tilastovuodet keskenään vertailukelpoisia, jos ei ole tullut muita esim. lainsäädännöllisiä muutoksia, jotka vaikuttavat korvauskäytäntöön.

Suhteellisen pitkä viive on välttämätön lopullisen seuraamustiedon vuoksi. Seuraamustiedolla tarkoitetaan vammasta aiheutunutta työkyvyttömyyden kestoa eli poissaolopäiviä työstä. Pitkällä viiveellä varmistetaan aineiston riittävä luotettavuus.

Tapaturmavakuutuslain mukaan päivärahaa suoritetaan, jos vahingoittunut on kokonaan tai osittain kykenemätön tekemään työtään vähintään kolmena peräkkäisenä päivänä, tapaturmapäivää lukuun ottamatta.

5. Tietojen saatavuus ja läpinäkyvyys/selkeys

Referenssiavuodesta 2005 lähtien työtaturmatilastot julkaistaan vain verkkojulkaisuna. Verkkojulkaisu ja tilastoa koskevat tietokantataulut löytyvät osoitteesta: <http://tilastokeskus.fi/til/ttap/index.html>.

Työtaturmatilaston julkaisusta vastaa Elinolot -yksikön Työolojen tutkimus ja aikuiskoulutustilastot vastuualue. Tilaston vastuuhenkilönä toimii Arto Miettinen (etunimi.sukunimi@stat.fi) sekä Tarja Seppänen (etunimi.sukunimi@stat.fi).

6. Tilastojen vertailukelpoisuus

6.1 Muuta tietoa työtaturmista ja ammattitaudeista

Työtaturmista ja ammattitaudeista on saatavissa tietoja myös muilta tahoilta:

Tapaturmavakuutuslaitosten liitto (TVL)

TVL julkaisee vuosittain omaa tilastoa korvatuista työtaturmista ja ammattitaudeista. Tilasto on saatavissa sekä paperi- että verkkojulkaisuna. Näiden lisäksi TVL julkaisee verkkosivuillaan poikkileikkaustilastoa, jossa vertaillaan kahta ajanjaksoa. Työtaturmien luvut eivät ole tässä tilastossa lopullisia, vaan tilaston avulla voidaan tarkastella tapaturmien määrän kehittymisen suuntaa. TVL:n ja Tilastokeskuksen julkaisemat työtaturmia koskevat tilastotiedot perustuvat samaan lähdeaineistoon, mutta tilastointiperusteissa on eroja. Vuoden 2005 aineistosta lähtien sekä Tilastokeskus että TVL ovat käyttäneet työtaturman määritelmänä vähintään 4 päivän työkyvyttömyyttä, joka on Eurostatin työtaturmatilastossaan käyttämä rajaus. TVL:n julkaisema tilasto ei sisällä lainkaan yrittäjille sattuneita työtaturmia. Sekä TVL että Tilastokeskus erottavat kuntasektorin omaksi luokakseen.

TVL julkaisee myös tutkimusraportteja kuolemaan johtaneista työtaturmista, jotka perustuvat Työpaikkaonnettomuuksien tutkintajärjestelmään (TOT).

Maatalousyrittäjien eläkelaitos

Maatalousyrittäjien eläkelaitos julkaisee omaa tilastoa maatalousyrittäjien työtaturmista.

Työterveyslaitos

Työterveyslaitos on vuodesta 1964 lähtien ylläpitänyt työperäisten sairauksien rekisteriä (entinen ammattitautirekisteri). Rekisteri sisältää vakuutuslaitoksille ilmoitetut uudet ammattitaudit sekä lääkäreiden työsuojeluviranomaisille ilmoittamat uudet ammattitaudit ja työstä johtuneet muut sairaalloiset tilat. Työterveyslaitos julkaisee vuosittain tilaston diagnostisoiduista ammattitaudeista. Työterveyslaitos julkaisee myös työtaturmatilastoa, jossa kunta-alan työtaturmat tilastoidaan ammatin perusteella.

Eurostat

Euroopan Unionin tilastovirasto Eurostat julkaisee vuosittain tietoa unionin jäsenmaissa sattuneista työtapaturmista (European Statistics on Accidents at Work, ESAW).

Muut

Sosiaali- ja terveysministeriön työsuojeluosasto ylläpitää tapaturmaselostusrekisteriä, johon on kerätty aineistoa vaikealaatuiseen vammaan tai kuolemaan johtaneista työtapaturmista vuodesta 1982 alkaen. Dokumenteissa on selostettu tapaturman kulku, siihen johtaneet välilliset ja välittömät syyt sekä mahdollisuudet estää samankaltaisten tapaturmien toistuminen. Vuodesta 1985 alkaen rekisteriin on liitetty Tapaturmavakuutuslaitosten liiton ja keskeisten työmarkkinajärjestöjen välisen sopimuksen perusteella tutkitut työssä ja työpaikalla sattuneet kuolemaan johtaneet työtapaturmat.

Tietoa metsänomistajien ja palkansaajien työtapaturmista löytyy Metsäntutkimuslaitoksen julkaisemasta Metsätilastollisesta vuosikirjasta.

6.2 Aikasarjat

Työtapaturmatilaston sisältö ei ole pysynyt samana vuosien varrella, sillä työtapaturmatilaston aikasarja sisältää vuosilta 1976–1994 myös todetut ammattitaudit. Työmatkalla sattuneet työtapaturmat eivät kuitenkaan ole sisällyneet aikasarjan lukuihin, vaan niistä on kerätty tietoa vuodesta 1992 alkaen.

Yrittäjille sattuneet työtapaturmat ovat tulleet tilastoiduiksi vain jos yrittäjä on ottanut vapaaehtoisen työtapaturmavakuutuksen. Nykyisin arviolta 41–42 prosenttia yrittäjistä on vakuuttanut itsensä työtapaturman varalta työtapaturmavakuutuksella (n = 125 000). Tapaturmien määrä kuvastaa siten myös vakuuttamisen suosiota yrittäjien keskuudessa. Voidaan arvella, että riskialoilla työskentelevät vakuuttavat itsensä todennäköisemmin kuin pienemmän tapaturmariskin aloilla toimivat yrittäjät. Yrittäjille sattuneiden työpaikkatapaturmien lukumäärä on vaihdellut 2000–3500 tapauksen välillä vuosina 1995–2010.

Vuodesta 1992 lähtien työtapaturmatilasto on laadittu Tilastokeskuksessa. Vuonna 2007 toteutetun tilastouudistuksen jälkeen palkansaajien työpaikkatapaturmia koskeva aikasarja on voitu päivittää luotettavasti vuoteen 1996 saakka. Maatalousyrittäjien työtapaturmatiedot voidaan esittää vuodesta 2000.

6.3 Tilastokeskuksen työtapaturmatilaston uudistus

Vuonna 2007 tilastoyhteistyön tuloksena Tilastokeskuksen työtapaturmatilastoa (referenssivuosi 2005) harmonisoitiin Eurostatin ESAW -tilaston mukaiseksi. Samalla tehtiin perusteltuja muutoksia, joiden myötä on mahdollista saavuttaa myös kansallisesti yhtenevät luvut. Seuraavat muutokset tai tarkistukset tehtiin:

- siirryttiin käyttämään vähintään 4 päivän työkyvyttömyys -rajausta (vuoteen 2004 asti väh. 3 päivää)
- asetuksen vamma (SAPA60) -tapaukset sisällytettiin aineistoon.
- työharjoittelussa olevat koululaiset, laitospäki yms. poistettiin suhdelukutarkasteluista (eivät ole TYTIn luvuissa)
- eräitä yrittäjiin kuuluvia oli vakuutusmuodon perusteella aiemmin laskettu palkansaajiksi; virhe korjattiin TVL:ssa ja korjattu aineisto 1996–2005 saatiin toukokuussa 2007
- sattuneiden tapaturmien ja työntekijöiden määrän suhdetta kuvaava tapaturmasuhteen tunnusluku lasketaan 100 000 työntekijää kohden. Vuoteen 2004 asti tunnusluku laskettiin 1 000 työntekijää kohden. Uuden ammattiluokituksen (AML 2010) käyttöönottoon liittyvän lisätyön myötä ammattimuuttuja otetaan seuraavan kerran käyttöön referenssivuodesta 2015 alkaen (vuonna 2017).
- kuntasektori esitetään erillisessä luokassa toimialatarkastelussa

Palkansaajien osalta aikasarjat voitiin päivittää muutosten mukaisiksi vuoteen 1996 asti. Maatalousyrittäjien osalta aikasarja ulottuu vuoteen 2000 saakka.

7. Yhtenäisyys

Tilaston yhtenäisyys ja vertailukelpoisuus muihin tilastoihin on esitetty kohdassa 6.1.

Lisätietoja

Arto Miettinen 029 551 2963
Vastaava tilastojohtaja:
Riitta Harala
tyotapaturmat@tilastokeskus.fi
www.tilastokeskus.fi
Lähde: Työtapaturmat 2012, Tilastokeskus

Asiakaspalaute: www.tilastokeskus.fi/palaute

Tietopalvelu ja viestintä, Tilastokeskus
puh. 029 551 2220
www.tilastokeskus.fi

Julkaisutilaukset, Edita Publishing Oy
puh. 020 450 05
asiakaspalvelu.publishing@edita.fi
www.editapublishing.fi

ISSN 1796-0479
= Suomen virallinen tilasto
ISSN 1797-5999 (pdf)