

Työtaturmat 2013

Työtaturmia 135 000 Suomessa vuonna 2013

Vuoden 2013 aikana Suomessa sattui yhteensä lähes 135 000 työtaturmaa. Palkansaajille näistä sattui noin 123 000 ja yrittäjille (mukaan lukien maatalousyrittäjät) noin 11 400. Työpaikoilla tai työliikenteessä sattui suurin osa kaikista työtaturmista eli runsaat 112 000 tapausta, kun vastaavasti hieman yli 22 000 työtaturmaa sattui työmatkoilla. Näissä lukumäärissä ovat mukana myös sellaiset lievät työtaturmatapaukset, joista aiheutui alle neljän päivän työkyvyttömyys, ja joista vakuutusyhtiöt maksoivat ainoastaan sairaskulujen korvauksia.

Palkansaajien, yrittäjien ja maatalousyrittäjien työtaturmat vakavuuden mukaan vuonna 2013

	Yhteensä	Työpaikkaturmat	Työmatkataturmat
	Lkm	Lkm	Lkm
Yhteensä	134 666	112 370	22 296
Alle 4 päivää	77 739	64 916	12 823
Vähintään 4 päivää	56 892	47 432	9 460
Työkuolemia	35	22	13
Palkansaajat	123 274	101 612	21 662
Alle 4 päivää	73 672	61 123	12 549
Vähintään 4 päivää	49 573	40 473	9 100
Työkuolemia	29	16	13
Yrittäjät	7 075	6 441	634
Alle 4 päivää	3 272	2 998	274
Vähintään 4 päivää	3 801	3 441	360
Työkuolemia	2	2	0
Maatalousyrittäjät	4 317	4 317	–¹⁾
Alle 4 päivää	795	795	–
Väh. 4 päivää	3 518	3 518	–
Työkuolemia	4	4	–

1) Maatalousyrittäjien työpaikka- ja työmatkataturmia ei eritellä.

Työtaturmien määrä väheni hieman vuonna 2013. Vuonna 2012 sattui 139 000 työtaturmaa, vuonna 2011 vastaava luku oli 142 000. Työtaturmien määrät ovat kasvaneet vuodesta 2005 lähtien palkansaajien osalta vuoteen 2008 asti, mutta vuonna 2009 työtaturmien kokonaismäärä väheni noin kymmenen vuoden takaiselle tasolle. Vuonna 2009 Suomea koetellut taantuma ja tehdyn työn määrässä tapahtuneet muutokset selittävät suurimmalta osin muutoksen. Vuotta 2005 edeltäneen ja sen jälkeisen aikasarjan

tarkka vertailu kokonaismäärien suhteen (ml. alle neljän päivän työkyvyttömyyteen johtaneet tapaukset) ei ole mielekästä vuonna 2005 voimaantulleen ns. täyskustannus -uudistuksen vuoksi.

Tilastokeskuksen työtapaturmatilastossa siirryttiin referenssivuodesta 2005 alkaen käyttämään EU:n tilastoviraston Eurostatin työtapaturmatilastossa (ESAW) käyttämää työtapaturman määritelmää. Määritelmän mukaan tilasto sisältää tiedot työtapaturmista, jotka ovat johtaneet ”vähintään 4 päivän työkyvyttömyyteen”. Pääosa tämän verkkojulkaisun tiedoista on esitetty tätä rajausta käyttäen. Aikasarjat on korjattu taaksepäin määritelmän mukaisiksi.

Vuonna 2013 työpaikalla tai työmatkalla henkensä menetti yhteensä 35 henkilöä. Näistä palkansaajien kuolemaan johtaneita työpaikkatapaturmia oli 16, maatalousyrittäjien 4 ja muiden yrittäjien 2. Työmatkalla sattui yhteensä 13 kuolemaan johtanutta tapaturmaa, joista kaikki palkansaajille. Työkuolemien määrä väheni huomattavasti edellisvuodesta, sillä vuonna 2012 työpaikalla tai työmatkalla henkensä menetti yhteensä 61 henkilöä.

Kaikista kuolemaan johtaneen työtapaturman uhreista 29 oli palkansaajia, neljä maatalousyrittäjiä ja kaksi muita yrittäjiä.

Sisällys

Palkansaajien työpaikkatapaturmat.....	5
Palkansaajien työpaikkatapaturmien määrä väheni hieman.....	5
Posti- ja kuriiritoiminta vaarallisinta	7
Palkansaajien työpaikkatapaturmien sattumisolosuhteita ja -tapaa kuvaavat ESAW -muuttujat.....	8
Työmatkatapaturman riski kasvoi selvästi	13
Yrittäjien työtapaturmat.....	16
Maatalousyrittäjien työtapaturmat vähentyneet.....	17

Taulukot

Taulukko 1. Palkansaajien työpaikkatapaturmat sukupuolen ja iän mukaan 2013.....	7
Taulukko 2. Palkansaajien työpaikkatapaturmat sukupuolen ja työtehtävän mukaan 2013.....	9
Taulukko 3. Palkansaajien työpaikkatapaturmat sukupuolen ja työsuorituksen mukaan 2013.....	9
Taulukko 4. Palkansaajien työpaikkatapaturmat sukupuolen ja tapaturmaan johtaneen poikkeaman mukaan 2013.....	10
Taulukko 5. Palkansaajien työpaikkatapaturmat sukupuolen ja vahingoittumistavan mukaan 2013.....	10
Taulukko 6. Palkansaajien työpaikkatapaturmat sukupuolen ja vamman välittömän aiheuttajan mukaan 2013.....	11
Taulukko 7. Palkansaajien työpaikkatapaturmat sukupuolen ja vamman laadun mukaan 2013.....	12
Taulukko 8. Palkansaajien työpaikkatapaturmat sukupuolen ja vahingoittuneen ruumiinosan mukaan 2013.....	12
Taulukko 9. Palkansaajien työpaikkatapaturmat sukupuolen ja työkyvyttömyysajan mukaan 2013.....	13
Taulukko 10. Palkansaajien työmatkatapaturmat sukupuolen ja tapaturmatyyppin mukaan 2013.....	15
Taulukko 11. Palkansaajien työmatkatapaturmat tapaturmahetken vamman laadun mukaan 2013.....	16
Taulukko 12. Palkansaajien työmatkatapaturmat sukupuolen ja vahingoittuneen ruumiinosan mukaan 2013.....	16
Taulukko 13. Maatalousyrittäjien työkuolemat verrattuna palkansaajien työkuolemiin riskialteilla toimialoilla 100 000 maanviljelijää tai palkansaajaa kohden vuosina 2012–2013.....	18
Taulukko 14. Maatalousyrittäjien työtapaturmat työvaiheen ja sukupuolen mukaan 2013.....	19
Taulukko 15. Yrittäjien työpaikkatapaturmat sukupuolen ja iän mukaan 2013.....	22

Liitetaulukot

Liitetaulukko 1. Palkansaajien kuolemaan johtaneet työpaikkatapaturmat 1975–2013.....	23
Liitetaulukko 2. Palkansaajien kuolemaan johtaneet työpaikkatapaturmat toimialoittain 2013	24
Liitetaulukko 3. Palkansaajien työpaikkatapaturmat 1976–2013.....	26
Liitetaulukko 4. Palkansaajien työmatkatapaturmat 1986–2013.....	27
Liitetaulukko 5. Maatalousyrittäjien työtapaturmat työkyvyttömyysajan mukaan 2013.....	27
Liitetaulukko 6. Yrittäjien työpaikkatapaturmat sukupuolen ja toimialan mukaan 2013.....	28
Liitetaulukko 7. Yrittäjien työpaikkatapaturmat työsuorituksen mukaan 2013.....	28
Liitetaulukko 8. Yrittäjien työpaikkatapaturmat vahingoittuneen ruumiinosan mukaan 2013.....	29
Liitetaulukko 9. Yrittäjien työpaikkatapaturmat työkyvyttömyysajan mukaan 2013.....	29

Kuviot

Kuvio 1. Palkansaajien työpaikkakuolemat 100 000 palkansaajaa kohden 1992–2013.....	5
Kuvio 2. Työpaikkatapaturmien lukumäärän muutos ammattiaseman mukaan vuosina 2000–2013.....	6
Kuvio 3. Palkansaajien työpaikkatapaturmat 100 000 palkansaajaa kohden 1997–2013.....	6

Kuvio 4. Palkansaajien työpaikkatapaturmat 100 000 palkansaajaa kohden sukupuolen ja iän mukaan 2013.....	7
Kuvio 5. Palkansaajien työpaikkatapaturmat miljoonaa tehtyä työtuntia kohden toimialan mukaan 2013, tapaturmataajuus yli keskiarvon.....	8
Kuvio 6. Palkansaajien työpaikkatapaturmien työkyvyttömyyden kesto keskimäärin sukupuolen ja iän mukaan 2013.....	13
Kuvio 7. Palkansaajien työmatkatapaturmat 100 000 palkansaajaa kohden sukupuolen ja iän mukaan 2013.....	14
Kuvio 8. Palkansaajien työmatkatapaturmat liikkumistavan ja sukupuolen mukaan 2013.....	15
Kuvio 9. Maatalousyrittäjien vähintään 4 päivän poissaoloon johtaneet työtapaturmat (pl. työkuolemat) vuosina 2000–2013.....	17
Kuvio 10. Maatalousyrittäjien työtaturmasuhteet vuosina 2000–2013.....	18
Kuvio 11. Maatalousyrittäjien työtapaturmat 100 000 vakuutettua kohden sukupuolen ja iän mukaan vuonna 2013.....	19
Kuvio 12. Maatalousyrittäjien työtaturmat vahingoittumistavan (ESAW) ja sukupuolen mukaan 2013.....	20
Kuvio 13. Maatalousyrittäjien työtaturmat vamman välittömän aiheuttajan mukaan 2013.....	20
Kuvio 14. Maatalousyrittäjien työtaturmat vamman laadun ja sukupuolen mukaan 2013.....	21
Kuvio 15. Maatalousyrittäjien työtaturmat vahingoittuneen ruumiinosan ja sukupuolen mukaan 2013.....	21
Laatuseloste: Työtaturmatilastot.....	30

Palkansaajien työpaikkatapaturmat

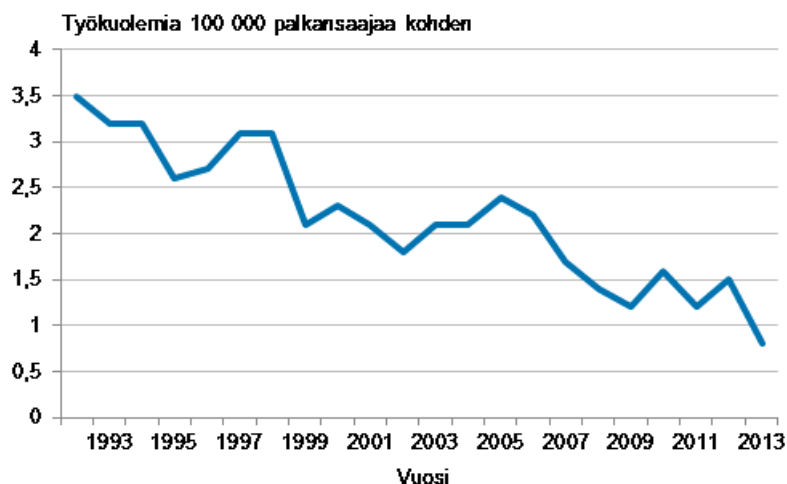
Työkuoleman riski kääntyi jälleen laskuun

Palkansaajien kuolemaan johtaneita työpaikkatapaturmia sattui vuonna 2013 yhteensä 16. Työkuolemien määrä verrattuna edellisvuoteen puolittui, sillä vuonna 2012 työpaikkatapaturmissa menehtyi 32 palkansaajaa. On huomattava, että työliikenteessä sattuneita tapaturmia ei korvauskäsittelyssä aina pystytä erottamaan työmatkatapaturmista. Tästä syystä osa työliikenteessä sattuneista tapaturmista tulee kirjatuksi työmatkatapaturmaksi. Liikenteessä sattuneet työpaikkatapaturmat ovat vähentyneet tasaisesti 1990-luvun alusta (Liitetaulukko 1).

Työkuoleman riski kääntyi jälleen laskuun. Vuonna 2013 keskimäärin 0,8 palkansaajaa sadastatuhannesta sai surmansa työpaikkatapaturmissa (kuvio 1). Vastaava luku oli 1,5 vuonna 2012. Tämä tarkoittaa *riskin* lähes puolittumista edellisen vuoden työkuolemariskiin nähden. Sukupuolten välinen ero työtatapaturmakuolleisuudessa oli edelleen selvä: 16:sta kuolemaan johtaneesta työpaikkatapaturmasta sattui 15 miehille ja 1 naisille. Työkuolemat keskittyvät tietyille toimialoille: kolme neljästä työkuolemasta sattui joko teollisuuden (toimiala C), rakentamisen (F), tukku- ja vähittäiskaupan (G) tai kuljetuksen ja varastoinnin (H) toimialoilla (liitetaulukko 2). Työkuoleman riski on perinteisesti ollut erityisen suuri rakentamisen toimialalla. Vuonna 2013 riskialtein toimiala oli juuri rakentamisen toimiala, jolla sattui 3,0 kuolemaan johtanutta työpaikkatapaturmaa sataatuhatta toimialalla toiminutta palkansaajaa kohden. Kuolemaan johtaneiden työtatapaturmien riski kuljetuksen ja varastoinnin toimialalla oli 2,5. Teollisuuden toimialalla menehtyi keskimäärin 1,2 palkansaajaa sataatuhatta kohden (ks. taulukko 13).

Toimialoittaiset tiedot perustuvat toimialaluokitus TOL 2008:aan, joka otettiin Työtatapaturmatilastossa käyttöön tilastovuonna 2008. Nykyisellä toimialaluokituksella luokitellut tiedot eivät ole vertailukelpoisia edellisen toimialaluokitus TOL 2002:n tietojen kanssa (tilastovuoden 2007 ja sitä edeltävien vuosien tiedot).

Kuvio 1. Palkansaajien työpaikkakuolemat 100 000 palkansaajaa kohden 1992–2013

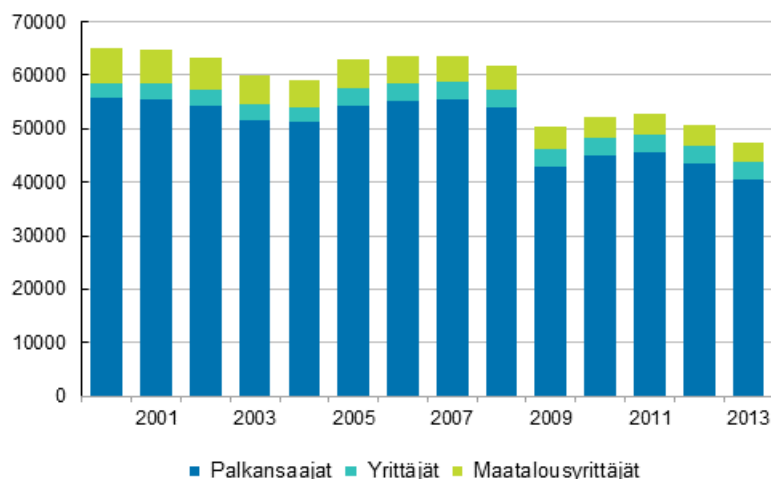


Palkansaajien työpaikkatapaturmien määrä väheni hieman

Palkansaajille sattuneiden työpaikkatapaturmien määrä oli vuonna 2013 hieman edellistä vuotta pienempi. Vuonna 2013 palkansaajille sattui 40 473 vähintään neljän päivän työkyvyttömyyden aiheuttanutta työpaikkatapaturmaa. Tämä oli noin 3 000 tapaturmaa vähemmän kuin vuonna 2012 (-7,1 %). Maatalousyrittäjien työpaikkatapaturmat vähentyivät edellisestä vuodesta noin 180:llä, mutta muille yrittäjille sattuneiden työpaikkatapaturmien lukumäärä lisääntyi lähes sadalla (kuvio 2). On kuitenkin huomioitava, että vakuutus työtatapaturman varalta on yrittäjälle vapaaehtoinen, joten työpaikkatapaturmien

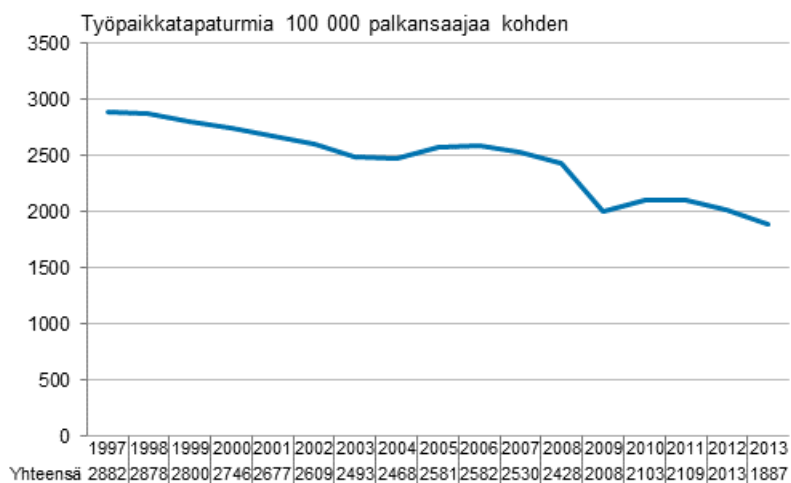
määrään vaikuttaa vakuuttamisen suosio yrittäjien keskuudessa. Arviolta noin 40 prosentilla yrittäjistä on työtaturmavakuutus.

Kuvio 2. Työpaikkaturmien lukumäärän muutos ammattiaseman mukaan vuosina 2000–2013



Suomalaisten palkansaajien työpaikkaturman riski on alentunut 1990-luvun lopusta alkaen (kuvio 3). Tämä käy ilmi, kun suhteutetaan palkansaajien työpaikkaturmat 100 000 palkansaajaa kohden. Vuosien 1998–2004 välillä työtaturmasuhde aleni noin 14 prosenttia. Vuonna 2013 sataatuhatta palkansaajaa kohden sattui 1 887 vähintään neljän päivän työstä poissaoloon johtanutta työtaturmaa, kun vastaava suhde edellisellä vuonna oli 2 013, joten työtaturmariski laski selvästi edellisvuoden tasosta (-6,3 %). Tapaturmasuhdetta käytetään eri toimialoilla tai ammattiryhmissä vallitsevien tapaturmariskien vaihtelun mittaamiseen.

Kuvio 3. Palkansaajien työpaikkaturmat 100 000 palkansaajaa kohden 1997–2013



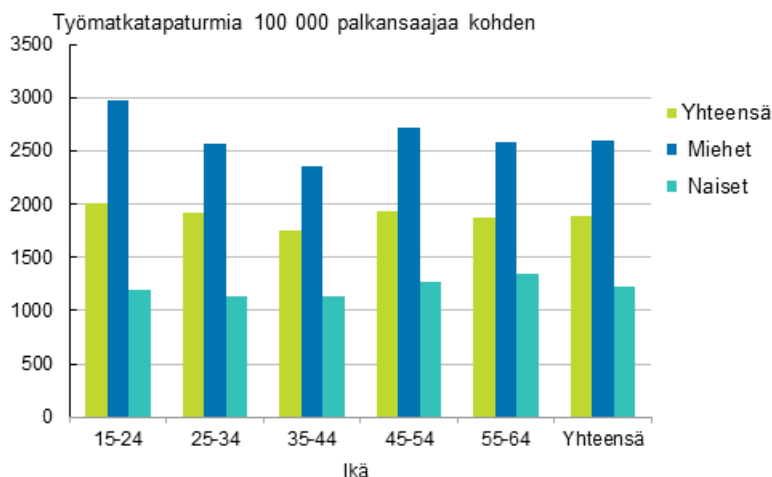
Työtaturmat ovat edelleen miesten ongelma: seitsemän kymmenestä (66,9 %) työpaikalla sattuneesta työtaturmasta sattuu miehelle. Miesten työtaturmariski on siten perinteisesti ollut selvästi korkeampi kuin naisilla. Tapaturmasuhteella mitattu miesten riski joutua työtaturman uhriksi työpaikalla on lähes 2,5-kertainen naisiin verrattuna. Keskeisin syy tähän on se, että miehet työskentelevät naisia useammin toimialoilla ja työtehtävissä, joissa työtaturmariski on keskimääräistä korkeampi.

Taulukko 1. Palkansaajien työpaikkatapaturmat sukupuolen ja iän mukaan 2013

Ikä	Yhteensä		Miehet		Naiset	
	Lkm	%	Lkm	%	Lkm	%
Yhteensä	40 473	100	27 058	100	13 415	100
15–24	5 346	13,2	3 627	13,4	1 719	12,8
25–34	9 213	22,8	6 717	24,8	2 496	18,6
35–44	8 412	20,8	5 754	21,3	2 658	19,8
45–54	10 243	25,3	6 628	24,5	3 615	26,9
55–64	6 925	17,1	4 114	15,2	2 811	21,0
Muut	334	0,8	218	0,8	116	0,9

Miesten työtaturmariski on suurin nuorimmassa ikäryhmässä (15–24-vuotiaat). Nuorille miehille sattui 2 967 vähintään neljän päivän työstä poissaoloon johtanutta työpaikkatapaturmaa sataatuhatta palkansaajaa kohden vuonna 2013 (kuvio 4). Tämä merkitsi sitä, että 15–24-vuotiaittenmiesten ikäryhmässä tapaturmariski oli huomattavasti suurempi (14,5 %) kuin miespalkansaajilla keskimäärin. Toisin kuin miehillä, naisten tapaturmariski on korkein vanhimmissa, 55–64-vuotiaiden ikäryhmässä. Ikäryhmien väliset erot ovat naisilla kuitenkin varsin pieniä. Tapaturmasuhteen kautta valottuva kuva sukupuolen mukaisesta työtaturmatilanteesta onkin pysytellyt lähes ennallaan vuodesta toiseen.

Kuvio 4. Palkansaajien työpaikkatapaturmat 100 000 palkansaajaa kohden sukupuolen ja iän mukaan 2013



Posti- ja kuriiritoiminta vaarallisinta

Vuonna 2013 työtaturmataajuudella mitattuna korkean työtaturmariskin toimialoja olivat posti- ja kuriiritoiminta (36,2), rakentaminen (28,4) ja sahatavaran sekä puutuotteiden valmistus (25,4). Kuviossa 5 on esitetty toimialat, joissa työtaturmataajuus oli keskimääräistä (12,0) korkeampi. Taajuudet on laskettu vähintään 4 päivän työkyvyttömyyteen johtaneista työpaikkatapaturmista ilman työkuolemia. Kuntasektorilla työskentelevät on luokiteltu omaan luokkaan, koska työtaturma-aineistossa heiltä puuttuu tieto toimialasta. Kunta-alan palkansaajille sattui 9,5 työpaikkatapaturmaa miljoonaa tehtyä työtuntia kohden vuonna 2013, kun vuotta aiemmin heidän työtaturmataajuutensa oli 9,7.

Kuvio 5. Palkansaajien työpaikkatapaturmat miljoonaa tehtyä työtuntia kohden toimialan mukaan 2013, tapaturmataajuus yli keskiarvon



Tapaturmataajuudella mitattu työtapaturmariski on pienentynyt lähes tasaisesti 1990-luvun lopulta. Edellisenä vuonna 2012 tapaturmataajuus toimialoilla yhteensä oli 12,8.

Tapaturmataajuus on työtapaturmasuhdetta (työtapaturmat per 100 000 palkansaajaa) tarkempi riskimittari, sillä tapaturmien määrä suhteutetaan aikaan (tehtyihin työtunteihin), jolloin palkansaajat ovat olleet alttiina työtapaturmalle. Työssäoloaika eli tapaturmalle alttiina olemisen aika voi tällöin eri henkilöillä vaihdella. Palkansaajien lukumäärä- ja työtuntitiedot saadaan Tilastokeskuksen työvoimatutkimuksesta.

Palkansaajien työpaikkatapaturmien sattumisolosuhteita ja -tapaa kuvaavat ESAW -muuttujat

Vuonna 2003 Suomessa otettiin käyttöön uusittu työtapaturmailmoituslomake, jolla kerättiin ensimmäisen kerran Euroopan työtapaturmatilaston (ESAW) mukaisia työtapaturman sattumisolosuhteita ja -tapaa kuvaavia tietoja. Vuoden 2013 Tilastokeskuksen työtapaturmatilastossa näitä tietoja julkaistaan nyt yhdettätoista kertaa. Verrattuna edellisvuoden tilastoon muuttujien jakaumat ovat samansuuntaisia ja vaikuttavat siten varsin luotettavilta. Eurostatin hanke on kunnianhimoinen ja kerättävä tieto paikoin seikkaperäistä, joten tässä esitetyistä tiedoista saadaan kattava kuva työtapaturman sattumisen aikana vallinneista olosuhteista, syistä ja seurauksista.

Jäsenmaat ovat voineet käyttää harkintavaltaa tietojen keruun laajuudessa. Suomessa työtapaturmatiedot kerätään keskeisistä ESAW -muuttujista, joista osassa niitä tiedonkeruussa on rajoitettu pääluokkatasolle. Tiedot esitetään työtapaturman sattumisprosessin mukaisesti niin, että ensin kuvataan vallinneita olosuhteita, sitten tapahtumien kulkua ja viimeiseksi tapaturmasta aiheutuneita seurauksia. Osassa muuttujia luokkia on yhdistetty esitystavallisista seikoista johtuen. Tekstiosassa esitetään pääosin sukupuolen mukaisia jakaumia ja liitetaulukko-osassa muiden taustamuuttujien kuten toimialan ja ammatin mukaisia jakaumia. Tämän lisäksi esitetään tietoja vain kansalliseen luokitukseen perustuen. Esimerkiksi työtapaturman välitöntä aiheuttajaa kuvaavan muuttujan tiedot ovat tällaisia (ks. taulukko 6). ESAW -tilastoon perustuvia tietoja koskevissa taulukoissa ja kuvioissa on mainittu niiden olevan yhteiseurooppalaisen työtapaturmatilastoluokituksen mukaisia.

Useimmat tapaturmista sattuivat henkilön liikkussa

Aluksi esitetään tietoja työtapaturmaa edeltävistä yleisistä olosuhteista. Ensimmäinen ESAW -muuttuja kuvaa missä työtehtävissä palkansaaja työskenteli työpaikkatapaturman sattuessa. Työtehtävä ei kuitenkaan tarkoita henkilön ammattia, koska henkilön työtehtävät voivat samassa ammatissa vaihdella eri hetkinä. Lähes kolmasosa (30,1 %) miesten työtapaturmista sattui tuotantoon, jalostukseen, käsittelyyn tai varastointiin liittyvissä työtehtävissä. Naisten työtapaturmista yli puolet (58,1 %) sattui julkisiin tai yksityisiin palveluihin liittyvissä tehtävissä (taulukko 2).

Taulukko 2. Palkansaajien työpaikkatapaturmat sukupuolen ja työtehtävän mukaan 2013

Työtehtävä (ESAW)	Yhteensä		Miehet		Naiset	
	Lkm	%	Lkm	%	Lkm	%
Yhteensä	40 473	100	27 058	100	13 415	100
10 Tuotanto, jalostus, käsittely, varastointi	9 908	24,5	8 171	30,1	1 737	12,9
20 Maarakentaminen, rakentaminen, purkaminen	4 436	11,0	4 332	16,1	102	0,8
30 Maa- ja metsätalous, puutarhanhoito, kalankasvatus, eläinten hoito	1 459	3,7	847	3,1	611	4,5
40 Julkiset ja yksityiset palvelut	10 040	24,9	2 235	8,2	7 805	58,1
50 Tukitoiminnot	8 093	20,0	6 570	24,1	1 523	11,3
60 Kuljettaminen, kulkeminen, urheilu, taiteet	5 050	12,4	3 889	14,4	1 161	8,6
99 Muut työpaikalla suoritettavat tehtävät	707	1,7	436	1,6	271	2,0
00 Tieto puuttuu	780	1,9	578	2,1	202	1,5

Työsuoritus kuvaa henkilön *täsmällistä* fyysistä toimintaa juuri ennen vahingoittumishetkeä, kun työtehtävä-muuttujalla kuvataan edellä työn *yleistä* luonnetta tapaturman sattuessa. Työsuorituksella kuvattava fyysinen toiminta voi olla tarkoituksellista tai vapaaehtoista, mutta sen ei tarvitse välttämättä olla pitkäkestoista. Lähes neljä kymmenestä tapaturmasta sattui henkilön liikkussa (taulukko 3). Naisten (46,1 %) työtapaturmista suurempi osa sattui liikkumisen yhteydessä kuin miehillä (34,2 %). Lähes joka viides (17,4 %) tapaturma sattui siirrettäessä taakkaa käsivoimin. Samoin lähes viidesosa (17,6 %) tapaturmista sattui erilaisia esineitä käsitellessä. Miehillä sattui suhteellisesti naisiin verrattuna lähes kolminkertainen määrä työtapaturmia käsikäyttöisillä työkaluilla työskentelyn yhteydessä.

Taulukko 3. Palkansaajien työpaikkatapaturmat sukupuolen ja työsuorituksen mukaan 2013

Työsuoritus (ESAW)	Yhteensä		Miehet		Naiset	
	Lkm	%	Lkm	%	Lkm	%
Yhteensä	40 473	100	27 058	100	13 415	100
10 Koneen käyttäminen	1 791	4,4	1 513	5,6	278	2,1
20 Käsikäyttöisillä työkaluilla työskenteleminen	4 616	11,4	3 955	14,6	661	4,9
30 Kulkuneuvon tai siirtolavan ohjaaminen tai sellaisessa matkustaminen	1 025	2,5	799	3,0	226	1,7
40 Esineiden käsitteleminen	7 104	17,6	5 065	18,7	2 039	15,2
50 Taakan siirtäminen käsivoimin	7 042	17,4	4 514	16,7	2 528	18,8
60 Henkilön liikkuminen	15 422	38,1	9 244	34,2	6 178	46,1
70 Paikallaan olo työpisteessä	1 184	2,9	664	2,5	520	3,9
99 Muut luettelemattomat työsuoritukset	1 563	3,9	814	3,0	749	5,6
00 Tieto puuttuu	726	1,8	490	1,8	236	1,8

Tapaturman syy useimmiten kaatuminen, liukastuminen tai putoaminen

Seuraavassa tarkastellaan itse työtapaturmaan johtaneiden tapahtumien kulkua. Naisilla runsas kolmasosa (35,7 %) ja miehillä lähes kolmannes (31,0 %) työtapaturmista oli seurausta kaatumisesta, hyppäämisestä, liukastumisesta tai putoamisesta (taulukko 4). Osuudet ovat lähes samat kuin vuotta aiemmin. Tämä käy ilmi ”poikkeama” -muuttujasta, jolla kuvataan työsuorituksen aikana sattunutta, työtapaturmaan johtanutta epätavallista tapahtumaa. Jos varsinaista tapaturmaa edeltää useampia poikkeavia tapahtumia, niistä

kirjataan se, joka sattui viimeiseksi. Toiseksi yleisin tapaturmaan johtanut tapahtuma miehillä oli terävään esineeseen astuminen tai itsensä kolhiminen (16,8 %) ja naisilla henkilön äkillinen fyysinen kuormittuminen (21,2 %).

Taulukko 4. Palkansaajien työpaikkatapaturmat sukupuolen ja tapaturmaan johtaneen poikkeaman mukaan 2013

Poikkeama (ESAW)	Yhteensä		Miehet		Naiset	
	Lkm	%	Lkm	%	Lkm	%
Yhteensä	40 473	100	27 058	100	13 415	100
10 Sähköhäiriö, räjähdys, tulipalo	107	0,3	88	0,3	19	0,1
20 Aineen valuminen, purkautuminen, vuotaminen, höyrystyminen, pölyäminen	928	2,3	632	2,3	296	2,2
30 Aiheuttajan rikkoutuminen, putoaminen, liukuminen, törmäminen	4 231	10,5	3 137	11,6	1 094	8,2
40 Laitteen, työkalun, esineen, eläimen hallinnan menettäminen	4 291	10,6	3 329	12,3	962	7,2
50 Henkilön putoaminen, hyppääminen, kaatuminen, liukastuminen	13 175	32,6	8 386	31,0	4 789	35,7
60 Terävään esineeseen astuminen, takertuminen, itseensä kolhiminen, polvistuminen, istuutuminen	6 122	15,1	4 544	16,8	1 578	11,8
70 Henkilön äkillinen fyysinen kuormittuminen	7 243	17,9	4 401	16,3	2 842	21,2
80 Väkivalta, järkyttävä tilanne, poikkeava läsnäolo	1 217	3,0	458	1,7	759	5,7
99 Muut	2 021	5,0	1 325	4,9	696	5,2
00 Tieto puuttuu	1 138	2,8	758	2,8	380	2,8

Noin kolme kymmenestä (30,1 %) työtapaturman uhriksi joutuneesta vahingoittui iskeytymällä kiinteää pintaa tai liikkumatonta aiheuttajaa vasten (taulukko 5). Tähän viittaavat myös tapaturmaan johtanutta poikkeavaa tilannetta ilmaisevan muuttujan tiedot, jossa kaatuminen, putoaminen tai vastaava oli yleisin tapaturmaan johtanut tapahtuma. Näiden kahden muuttujan tiedot miehistä ja naisista vastaavat muutamaa poikkeusta lukuun ottamatta lähes identtisesti toisiaan. Noin joka viides (22,4 %) vahingoittui äkillisen fyysisen tai psyykkisen kuormittumisen seurauksena. Vahingoittumistapa ilmaisee tapaa, jolla vahingoittunut ruumiinosa joutui kosketuksiin vamman aiheuttajan kanssa. Useiden vahingoittumistapojen ollessa kyseessä kirjataan vakavimman vamman aiheuttanut.

Taulukko 5. Palkansaajien työpaikkatapaturmat sukupuolen ja vahingoittumistavan mukaan 2013

Vahingoittumistapa (ESAW)	Yhteensä		Miehet		Naiset	
	Lkm	%	Lkm	%	Lkm	%
Yhteensä	40 473	100	27 058	100	13 415	100
10 Sähkö, lämpötila, vaaralliset aineet	1 165	2,9	725	2,7	440	3,3
20 Hapen saannin estyminen	8	0,0	7	0,0	1	0,0
30 Iskeytyminen kiinteää pintaa tai liikkumatonta aiheuttajaa vasten	12 192	30,1	7 745	28,6	4 447	33,1
40 Liikkuvan aiheuttajan osuma tai siihen törmäminen	3 858	9,5	2 868	10,6	990	7,4
50 Leikkaavan, terävän, karhean esineen aiheuttama vahingoittuminen	5 949	14,7	4 693	17,3	1 256	9,4
60 Puristuminen, ruhjoutuminen	4 115	10,2	3 024	11,2	1 091	8,1
70 Henkilön äkillinen fyysinen tai psyykinen kuormittuminen	9 083	22,4	5 709	21,1	3 374	25,2
80 Eläimen tai ihmisen purema, potku jne.	1 106	2,7	386	1,4	720	5,4
99 Muut luettelemattomat vahingoittumistavat	2 376	5,9	1 496	5,5	880	6,6
00 Tieto puuttuu	621	1,5	405	1,5	216	1,6

Kolmasosassa palkansaajien työpaikkatapaturmia vahingoittumistapaan liittyvä vamman välitön aiheuttaja oli erilaiset telineet, tasot ja pinnat: miehillä 33,4 % ja naisilla 37,0 %. Erilaiset aineet, tarvikkeet ja varusteet vammauttivat työtapaturman uhriksi joutuneita lähes neljäsosassa tapauksista (taulukko 6).

Tieto vamman aiheuttajasta kuvaa fyysistä tekijää, jonka kanssa vammautunut ruumiinosa on joutunut kosketuksiin. Useiden aiheuttajien ollessa kyseessä tapaturmailmoituslomakkeen täyttäjää on pyydetty ilmoittamaan vakavimpaan vammaan johtaneen aiheuttajan.

Taulukko 6. Palkansaajien työpaikkatapaturmat sukupuolen ja vamman välittömän aiheuttajan mukaan 2013

Välitön aiheuttaja (TVL) ¹⁾	Yhteensä		Miehet		Naiset	
	Lkm	%	Lkm	%	Lkm	%
Yhteensä	40 473	100	27 058	100	13 415	100
1100–1399 Telineet, tasot ja pinnat	13 997	34,6	9 038	33,4	4 959	37,0
2100–2799 Työkalut, koneet ja laitteistot	6 491	16,1	5 331	19,7	1 160	8,7
2801–2899 Kuljetus-, siirto- ja säilytyslaitteet	1 937	4,8	1 232	4,6	705	5,2
3100, 3200 Kulkuvälineet	1 110	2,8	883	3,2	227	1,7
4100–4400 Aineet, tarvikkeet ja varusteet	9 053	22,4	6 691	24,6	2 362	17,6
5100 Ihmiset, eläimet, kasvit	3 171	7,8	917	3,4	2 254	16,8
5200 Irtojätteet	198	0,5	144	0,5	54	0,4
5300 Melu, paine, tulipalo, valokaari, valo, lumi, vesistöt	294	0,7	185	0,7	109	0,8
9999 Muu aiheuttaja	3 031	7,5	1 886	7,0	1 145	8,5
0000 Tieto puuttuu	1 191	2,9	751	2,8	440	3,3

1) Muuttujan luokitus on kansallinen (TVL = Tapaturmavakuutuslaitosten liitto).

Palkansaajien työtapaturma-aineistossa on käytössä kansallinen luokitus vamman aiheuttajaa kuvaavassa muuttujassa. Luokitus on aiempaa huomattavasti yksityiskohtaisempi. Tuloksia tarkasteltaessa on hyvä pitää mielessä kaksi seikkaa. Ensinnäkin työtapaturman sattuminen on yleensä monen eri tekijän summa eikä yksittäistä aiheuttajaa aina voida osoittaa yksiselitteisesti. Muuttujan tiedot osoittavat kuitenkin sen, millaisella välineellä tai työkalulla uhri työskenteli, tai millaisessa työympäristössä uhri oli tapaturman sattuessa. Toiseksi, puutteellinen opastus tai työntekijän kokemattomuus ovat usein merkittäviä osallisia tapaturman syntyyn. Näiden tekijöiden tilastointi on hankalaa ja usein mahdotonta.

Neljässä työtapaturmassa kymmenestä (44,5 %) vamma oli jäsenen sijoiltaan meno, nyrjähdys tai venähdys (taulukko 7). Seuraavaksi yleisimpiä olivat haavat ja pinnalliset vammat (25,8 %) sekä erilaiset tärähdykset ja sisäiset vammat (14,4 %). Työtapaturmista aiheutui miehille useammin kuin naisille haavoja ja erilaisia pinnallisia vammoja, naisille taas jäsenen sijoiltaan menoja, nyrjähdyksiä ja venähdyksiä. Tämä on sopusoinnussa edellä esitettyjen tulosten kanssa, joista ilmeni, että miehet loukkaavat itsensä työtapaturmissa naisia useammin teräviin esineisiin ja naiset loukkaantuvat vastaavasti miehiä useammin kaatumisen tai liukastumisen seurauksena.

Taulukko 7. Palkansaajien työpaikkatapaturmat sukupuolen ja vamman laadun mukaan 2013

Vamman laatu (ESAW)	Yhteensä		Miehet		Naiset	
	Lkm	%	Lkm	%	Lkm	%
Yhteensä	40 473	100	27 058	100	13 415	100
010 Haavat ja pinnalliset vammat	10 442	25,8	7 712	28,5	2 730	20,4
020 Luunmurtumat	3 885	9,6	2 682	9,9	1 203	9,0
030 Sijoiltaan menot, nyrjähdys ja venähdykset	18 000	44,5	11 417	42,2	6 583	49,1
040 Amputoitumiset ja irti repeämiset	147	0,4	129	0,5	18	0,1
050 Tärähdykset ja sisäiset vammat	5 808	14,4	3 798	14,0	2 010	15,0
060 Palovammat, syöpymiset ja paleltumat	888	2,2	510	1,9	378	2,8
070 Myrkytykset ja tulehdukset	102	0,3	65	0,2	37	0,3
080 Hukkuminen ja tukehtuminen	1	0,0	1	0,0	— ¹⁾	— ¹⁾
090 Äänen, värähtelyn ja paineen vaikutukset	21	0,1	16	0,1	5	0,0
100 Ääriämpötilojen, valon ja säteilyn vaikutukset	17	0,0	12	0,1	5	0,0
110 Sokki	64	0,2	32	0,1	32	0,2
120 Useita vammoja	323	0,8	202	0,7	121	0,9
999 Määrittelemättömät	268	0,7	179	0,7	89	0,7
000 Tieto puuttuu	507	1,3	303	1,1	204	1,5

1) Ei tapauksia.

Useampi kuin neljä kymmenestä (43,6 %) kaikista työpaikkatapaturmista kohdistuu yläraajoihin (taulukko 8). Vajaa 30 prosenttia (29,9 %) tapaturmista vahingoittaa alaraajoja, joihin lasketaan kuuluviksi lonkat, reidet, polvet, sääret ja nilkat.

Taulukko 8. Palkansaajien työpaikkatapaturmat sukupuolen ja vahingoittuneen ruumiinosan mukaan 2013

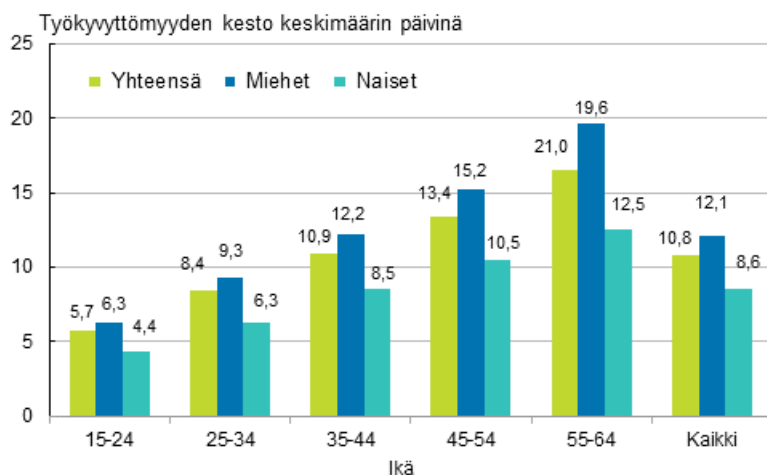
Vahingoittunut ruumiinosa (ESAW)	Yhteensä		Miehet		Naiset	
	Lkm	%	Lkm	%	Lkm	%
Yhteensä	40 473	100	27 058	100	13 415	100
10 Pää	1 503	3,7	1 109	4,1	394	2,9
20 Niska	505	1,2	299	1,1	206	1,5
30 Selkä, selkäranka	5 536	13,7	3 421	12,6	2 115	15,8
40 Vartalo, sisäelimet	1 896	4,7	1 411	5,2	485	3,6
50 Yläraajat	17 635	43,6	12 228	45,2	5 407	40,3
60 Alaraajat	12 108	29,9	7 884	29,1	4 224	31,5
70 Koko keho tai useat ruumiinosat	1 118	2,8	603	2,2	515	3,8
99 Muut	89	0,2	51	0,2	38	0,3
00 Tieto puuttuu	83	0,2	52	0,2	31	0,2

Poissaolon kesto keskimäärin yksitoista päivää

Työtapaturmien vakavuutta voidaan arvioida tapaturmasta aiheutuneen työkyvyttömyyden keston perusteella. Poissaolon kesto kuvaavat luvut ennen vuotta 2002 eivät ole täysin vertailukelpoiset vuosien 2002–2013 lukujen kanssa, koska aiemmin aineistosta ei ole voitu erottaa tapaturmaeläkkeeseen johtaneita tapauksia. Tapaturmaeläkkeeseen johtaneet tapaukset ovat aina vakavia, mutta osassa tapauksia kirjautunut poissaolopäivien määrä on voinut olla vähäinen ennen eläkepäätöstä. Nyt eläketapaukset on rajattu työkyvyttömyyden kestoä koskevan tarkastelun ulkopuolelle.

Työpaikkatapaturmasta aiheutuneen poissaolon keskimääräinen pituus oli 11 päivää (10,8) vuonna 2013. Miesten työkyvyttömyyden keskimääräinen kesto oli 12,1 päivää ja naisten 8,6 päivää. Keskimääräinen tapaturmasta aiheutuneen poissaolon pituus kasvaa iän myötä sekä miehillä että naisilla (kuvio 6). Mukana laskuissa ovat myös alle neljän päivän työkyvyttömyyteen johtaneet työpaikkatapaturmat.

Kuvio 6. Palkansaajien työpaikkatapaturmien työkyvyttömyyden kesto keskimäärin sukupuolen ja iän mukaan 2013



Kolme kymmenestä (30,0 %) kaikista vähintään neljän päivän työkyvyttömyyden aiheuttaneista tapaturmista johti 4–6 päivän työkyvyttömyyteen. Vakavia yli 30 päivän tapaturmia – mukaan lukien tapaturmaeläketapaukset – oli 18,7 prosenttia kaikista työpaikkatapaturmista (taulukko 9).

Taulukko 9. Palkansaajien työpaikkatapaturmat sukupuolen ja työkyvyttömyysajan mukaan 2013

Työkyvyttömyysaika	Yhteensä		Miehet		Naiset	
	Lkm	%	Lkm	%	Lkm	%
Yhteensä	43 576	100	29 517	100	14 059	100
4–6 päivää	13 064	30,0	8 483	28,7	4 581	32,6
7–14 päivää	15 080	34,6	10 221	34,6	4 859	34,6
15–30 päivää	7 292	16,7	5 011	17,0	2 281	16,2
31–90 päivää	5 644	13,0	3 944	13,4	1 700	12,1
91–182 päivää	1 494	3,4	1 082	3,7	412	2,9
183–365 päivää	832	1,9	627	2,1	205	1,5
Tapaturmaeläke	170	0,4	149	0,5	21	0,1

Työmatkatapaturman riski kasvoi selvästi

Vuonna 2013 palkansaajille sattui työmatkalla yhteensä 21 662 sellaista tapaturmaa, joista vakuutusyhtiöt maksoivat korvauksia. Tilastoissa työmatkatapaturmat erotetaan työpaikkatapaturmista ja työnteon yhteydessä sattuneista liikennetapaturmista. Työmatkatapaturmalla tarkoitetaan asunnon ja työpaikan välisellä matkalla sattunutta tapaturmaa. Jonkin verran työmatkatapaturmia kirjataan vahinkoilmoitusten puutteellisten tietojen johdosta työpaikkatapaturmiksi ja päinvastoin.

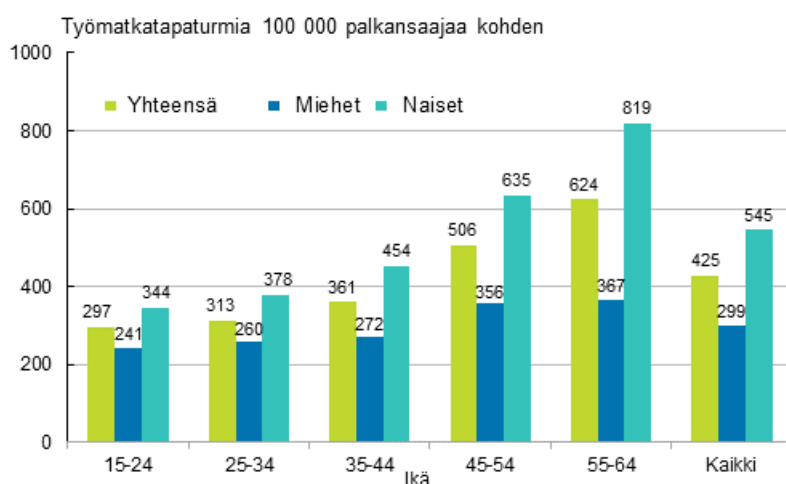
Vähintään neljän päivän työkyvyttömyyden aiheuttaneiden työmatkatapaturmien määrä laski hieman edellisestä vuodesta 2012 (-4,5 %). Työmatkatapaturmissa kuolleiden määrä laski lähes viidenneksen (-18,8 %). Matkalla kotoa töihin tai töistä kotiin kuoli 13 palkansaajaa vuonna 2013. Vuonna 2012 vastaava luku oli 16. Vuonna 2011 vastaava luku oli 21 ja vuonna 2010 työmatkakuolemia oli 18. Näin ollen työmatkakuolemien määrä vaihtelee suuresti vuosittain. Työmatkatapaturmien lukumäärän kehittymistä pidemmällä aikavälillä on tarkasteltu tarkemmin liitetaulukossa 4.

Työmatkatapaturmat poikkeavat työpaikkatapaturmista siinä, että niitä sattuu naisille enemmän kuin miehille: alle kahdessa kolmasosassa (65,7 %) kaikista työmatkatapaturmista uhrina oli nainen. Sen sijaan kuolemaan johtaneita työmatkatapaturmia sattui selvästi useammin miehille (9) kuin naisille (4).

Työmatkatapaturmien tapaturmasuhde pieneni hieman edellisvuodesta (-4,9 %). Vuonna 2013 sattui 425 työmatkatapaturmaa sataatuhatta palkansaajaa kohden. Vuonna 2012 vastaava luku oli 447. Naisille sattui 545 (581 vuonna 2012) ja miehille 299 (306 vuonna 2012) työmatkatapaturmaa sataatuhatta palkansaajaa kohden. Samoin kuin työmatkakuolemien määrä, vaihtelee työmatkatapaturmien tapaturmasuhde selvästi vuosittain.

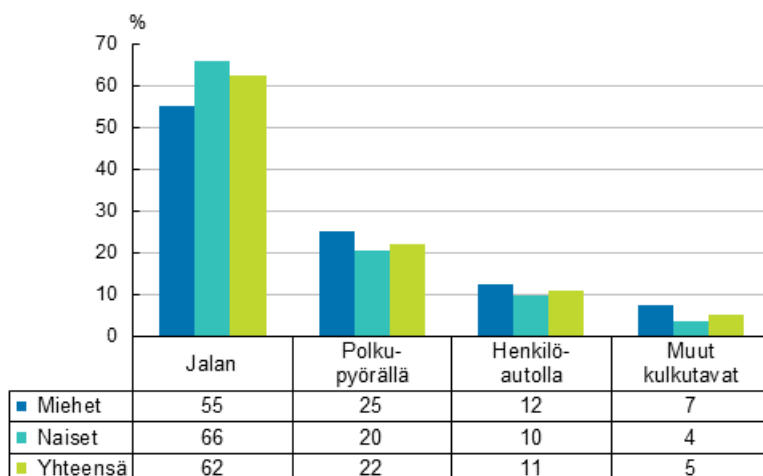
Miesten ja naisten välinen ero säilyy myös tarkasteltaessa tapaturmasuhteita eri ikäryhmissä (kuvio 7). Työmatkatapaturman riski kasvaa sekä miehillä että naisilla iän mukaan, mutta naisten riski on silti miehiä korkeampi kaikissa ikäryhmissä. 55–64-vuotiaiden naisten riski loukkaantua työmatkalla on lähes 3-kertainen verrattuna nuorimpaan ikäryhmään. Miesten ja naisten välinen suhteellinen ero on myös suurimmillaan vanhimmassa ikäryhmässä.

Kuvio 7. Palkansaajien työmatkatapaturmat 100 000 palkansaajaa kohden sukupuolen ja iän mukaan 2013



Suurin osa työmatkatapaturmista sattuu liikuttaessa jalan tai polkupyörällä: yli kuusi kymmenestä (62 %) työmatkalla loukkaantuneesta oli liikkeellä jalkaisin ja lähes viidennes (22 %) ajoi polkupyörällä vahingoittumishetkellä. Miesten ja naisten välisten työmatkatapaturmien erot liikkumistavan mukaan eivät ole kovin suuria: naiset loukkaantuvat hieman miehiä useammin jalan liikkuesssa, kun taas miehet loukkaantuvat polkupyöraonnettomuuksissa naisia useammin (kuvio 8). Tilastossa ei ole mahdollista ottaa huomioon naisten ja miesten välisiä eroja esimerkiksi polkupyörän tai auton käytön yleisyydessä työmatkalla.

Kuvio 8. Palkansaajien työmatkatapaturmat liikkumistavan ja sukupuolen mukaan 2013



Liikkumistavat huomioon ottaen on luonnollista, että yleisin tapaturmatyyppi on kaatuminen, liukastuminen tai kompastuminen. Neljä viidestä (78,6 %) vuonna 2013 työmatkalla sattuneesta tapaturmasta oli seurausta kaatumisesta tai liukastumisesta. Toiseksi yleisin (9,5 %) tapaturmatyyppi on 'yhteentörmäys auton kanssa' (taulukko 10).

Taulukko 10. Palkansaajien työmatkatapaturmat sukupuolen ja tapaturmatyyppin mukaan 2013

Tapaturmatyyppi	Yhteensä		Miehet		Naiset	
	Lkm	%	Lkm	%	Lkm	%
Yhteensä	9 100	100	3 124	100	5 976	100
Kaatuminen, liukastuminen ja kompastuminen	7 149	78,6	2 372	75,9	4 777	79,9
Esineiden päälle astuminen	51	0,6	15	0,5	36	0,6
Ajoneuvon ulosajo tai kaatuminen	489	5,4	201	6,4	288	4,8
Yhteentörmäys auton kanssa	862	9,5	354	11,3	508	8,5
Yhteentörmäys polkupyörän, mopon tms. kanssa	150	1,6	48	1,5	102	1,7
Yhteentörmäys kiskoilla kulkevan ajoneuvon kanssa	2	0,0	2	0,1	.	.
Väkivalta	23	0,3	6	0,2	17	0,3
Muut	374	4,1	126	4,0	248	4,1

Työmatkatapaturmista aiheutuneista vammoista suurin osa on lieviä, usein juuri kaatumisesta aiheutuneita vammoja. Yli neljässä tapauksessa kymmenestä (44,8 %) uhrin vammat ovat olleet erilaisia jäsenten sijoiltaan menoja, nyrjähdyksiä ja venähdyksiä (taulukko 11). Vammat kohdistuvat useimmiten raajoihin (taulukko 12).

Taulukko 11. Palkansaajien työmatkatapaturmat tapaturmahetken vamman laadun mukaan 2013

Vamman laatu (ESAW)	Yhteensä		Miehet		Naiset	
	Lkm	%	Lkm	%	Lkm	%
Yhteensä	9 100	100	3 124	100	5 976	100
010 Haavat ja pinnalliset vammat	1 086	11,9	351	11,2	735	12,3
020 Luunmurtumat	1 806	19,8	648	20,7	1 158	19,4
030 Sijoiltaan menot, nyrjähdys ja venähdys	4 075	44,8	1 423	45,6	2 652	44,4
040 Amputoitumiset ja irti repeämiset	5	0,1	2	0,1	3	0,1
050 Tärähdykset ja sisäiset vammat	1 711	18,8	539	17,3	1 172	19,6
060 Palovammat, syöpyvät ja paleltumat	5	0,1	4	0,1	1	0,0
070 Myrkytykset ja tulehdukset	1	0,0	.	.	1	0,0
090 Äänen, värähtelyn ja paineen vaikutukset	1	0,0	.	.	1	0,0
110 Sokki	9	0,1	4	0,1	5	0,1
120 Useita vammoja	186	2,0	63	2,0	123	2,1
999 Määrittelemättömät	44	0,5	16	0,5	28	0,5
000 Tieto puuttuu	171	1,9	74	2,4	97	1,6

Taulukko 12. Palkansaajien työmatkatapaturmat sukupuolen ja vahingoittuneen ruumiinosan mukaan 2013

Vahingoittunut ruumiinosa (ESAW)	Yhteensä		Miehet		Naiset	
	Lkm	%	Lkm	%	Lkm	%
Yhteensä	9 100	100	3 124	100	5 976	100
10 Pää	330	3,6	92	2,9	238	4,0
20 Niska	455	5,0	149	4,8	306	5,1
30 Selkä, selkäranka	741	8,1	292	9,3	449	7,5
40 Vartalo, sisäelimet	612	6,7	278	8,9	334	5,6
50 Yläraajat	2 769	30,4	1 002	32,1	1 767	29,6
60 Alaraajat	3 243	35,6	1 030	33,0	2 213	37,0
70 Koko keho tai useat ruumiinosat	884	9,7	257	8,2	627	10,5
99 Muut	18	0,2	7	0,2	11	0,2
00 Tieto puuttuu	48	0,5	17	0,5	31	0,5

Yrittäjien työtapaturmat

Seuraavassa tarkastellaan erikseen maatalousyrittäjille ja muille yrittäjille sattuneita työtapaturmia. Työtapaturmatilastossa yrittäjille (pl, maatalousyrittäjät) sattuneet työtapaturmat erotettiin ensimmäisen kerran palkansaajille sattuneista työtapaturmista vuonna 1995. Sitä ennen yrittäjien tapaturmat sisältyivät erittelemättöminä palkansaajien työtapaturmiin. Yrittäjien työtapaturmia koskevia lukuja tarkasteltaessa on syytä ottaa huomioon se, että yrittäjien tapaturmavakuutus on vapaaehtoinen ja kaikilla yrittäjillä ei ole tapaturmavakuutusta. Näin ollen yrittäjien työtapaturmien jakautuminen eri taustamuuttujien (ikä, ammatti, toimiala) mukaan kuvaa myös sitä, missä ammateissa ja millä aloilla yrittäjien vakuutuksia on tavallista enemmän.

Suomessa valtaosa maatalousyrittäjistä asuu tilallaan, ja sen vuoksi työpaikkatapaturmien ja työmatkatapaturmien erottaminen toisistaan ei ole mahdollista. Tässä julkaisussa kaikkia maatalousyrittäjille työssä sattuneita tapaturmia kutsutaan työtapaturmiksi. Maatalousyrittäjien työtapaturmatiedot perustuvat Maatalousyrittäjien eläkelaitoksesta (Mela) saatuihin tietoihin.

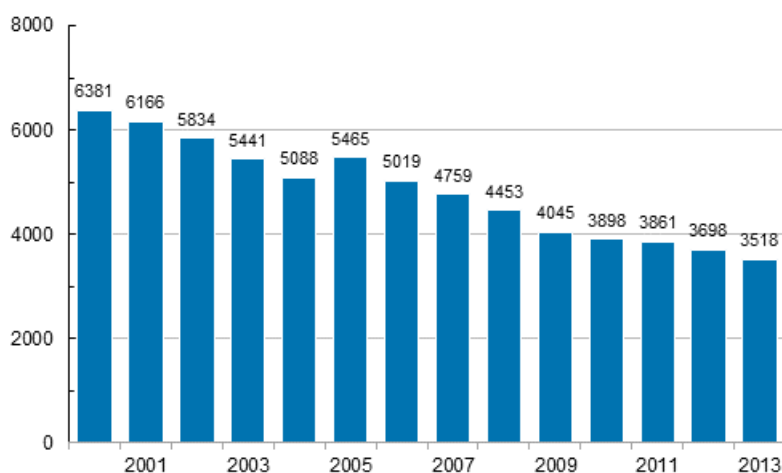
Päätoimisen ja työkäisen maatalousyrittäjän lisäksi vakuutettuna voi olla eläkeläinen, alle 18-vuotias yrittäjäperheenjäsen tai osa-aikaisesti maa-, metsä-, riista-, poro- tai kalataloutta harjoittava henkilö. Maatalousyrittäjien määrä on viime vuosina laskenut tasaisesti. Vuoden 2013 lopussa Maatalousyrittäjien

eläkelaitoksessa oli vakuutettuna 70 488 maatalousyrittäjää, mikä on noin 2 800 henkilöä vähemmän kuin vuotta aikaisemmin ja lähes 41 000 henkilöä vähemmän kuin vuonna 1999.

Maatalousyrittäjien työtaturmat vähentyneet

Maatalousyrittäjien lukumäärässä tapahtuneet muutokset näkyvät myös työtaturmien määrässä. Vuoden 2013 aikana sattuneista tapaturmista Mela maksoi maatalousyrittäjille korvauksia yhteensä 4 317 tapauksesta. Vähintään neljän päivän työkyvyttömyyteen johtaneita työtaturmia sattui yhteensä 3 518, kun edellisvuonna vastaava luku oli 3 698 (-4,9 %). Maatalousyrittäjien työtaturmien lukumäärä on alentunut lähes koko viimeksi kuluneiden kymmenen vuoden ajan, pois lukien vuoden 2005 (kuvio 9). Vuoden 2005 'tapaturmapiikki' voi osittain johtua vuoden 2005 alussa käyttöön otetusta sairaanhoidon täyskustannusvastuujärjestelmästä.

Kuvio 9. Maatalousyrittäjien vähintään 4 päivän poissaoloon johtaneet työtaturmat (pl. työkuolemat) vuosina 2000–2013

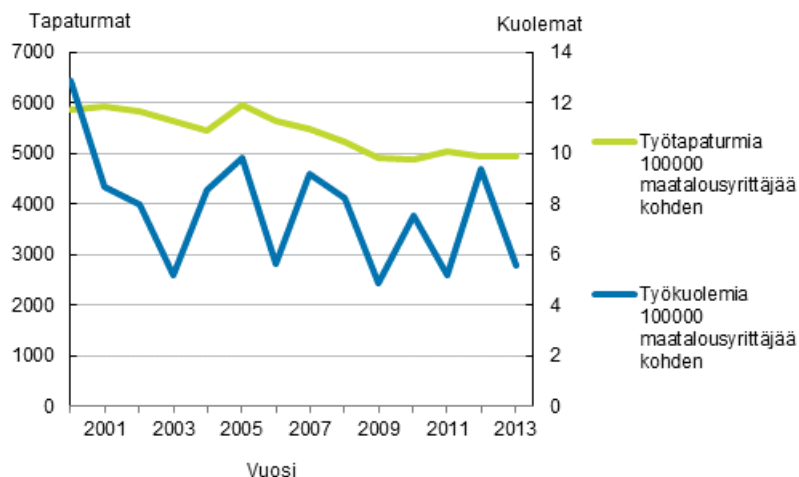


Maatalousyrittäjien työkuoleman riski pieneni selvästi

Kaikista vuonna 2013 korvatuista työtaturmista 4 tapausta johti työntekijän kuolemaan, kun edellisellä vuonna 7 maatalousyrittäjää menehtyi työtaturman seurauksena. Tapaturmaisesti työssään kuolleista kaikki oli miehiä. Kaikista vuosien 2000–2013 maatalousyrittäjien työkuolemista ainoastaan kolme on sattunut naiselle. Kuviossa 10 on tarkasteltu maatalousyrittäjien tapaturmasuhteita sekä työkuolemien että vähintään 4 päivän työkyvyttömyyteen johtaneiden tapaturmien osalta ajanjaksolla 2000–2013. Kuvio osoittaa, että työkuoleman riski vaihtelee voimakkaasti eri vuosina. Vuonna 2013 kuoli 5,6 maatalousyrittäjää 100 000 vakuutettua kohden, kun vuonna 2012 vastaava suhdeluku oli 9,4. Vuonna 2011 vastaava suhdeluku oli 5,2 ja vuonna 2010 suhdeluku oli 7,5. Vuosi 2000 on lähimenneisyyden synkin, jolloin työtaturmissa menetti henkensä 12,9 maatalousyrittäjää 100 000 vakuutettua kohden.

Aikasarjatarkastelusta selviää, että maatalousyrittäjien suhteellinen kuoleman riski työpaikalla on alentunut yli viidenneksen (21,4 %) vuosina 2004–2013. Tämä käy ilmi verrattaessa kahta viisivuotisjaksoa toisiinsa. Vuosina 2004–2008 maatalousyrittäjille sattui yhteensä 37 kuolemaan johtanutta työpaikkatapaturmaa, joka merkitsi keskimäärin 8,3 työkuolemaa 100 000 maatalousyrittäjää kohden vuodessa. Vuosina 2009–2013 työpaikkatapaturmissa kuoli 25 maatalousyrittäjää, joka on keskimäärin 6,5 työkuolemaa vuosittain 100 000 maatalousyrittäjää kohden.

Kuvio 10. Maatalousyrittäjien työtaturmasuhteet vuosina 2000–2013



Kuviossa 10 on käytetty vakuutettujen maatalousyrittäjien keskiikäkilukuja vuosilta 2000–2013.

Taulukossa 13 on verrattu maatalousyrittäjien kuolemaan johtaneiden työtaturmien tapaturmasuhdetta palkansaajien riskialttiisiin toimialoihin vuonna 2013. Koska työkuolemissa menehtyneiden enemmistö on tavallisesti miehiä, on heidän tapaturmasuhdelukunsa esitetty erikseen. Luvuista käy ilmi, että työ oli vaarallisinta maatalousyrittäjämiehillä. Heistä 8,3 menetti henkensä 100 000 vakuutettua palkansaajaa kohden vuonna 2013. Vuonna 2012 vastaava luku oli 14,0.

Vuonna 2013 riskialtein toimiala palkansaajilla oli rakentaminen. Kyseisellä toimialalla työkuoleman riski oli 3,0 (miehillä 3,3) työkuolemaa 100 000 vakuutettua palkansaajaa kohden. Vuonna 2012 vastaavat luvut olivat 5,3 ja 5,8. Tuolloinkin riskialtein toimiala oli rakentaminen.

Taulukko 13. Maatalousyrittäjien työkuolemat verrattuna palkansaajien työkuolemiin riskialteilla toimialoilla 100 000 maanviljelijää tai palkansaajaa kohden vuosina 2012–2013

	2012		2013	
	Kaikki	Miehet	Kaikki	Miehet
Maatalousyrittäjät	9,4	14,0	5,6	8,3
Palkansaajat	1,5	2,8	0,8	1,4
Teollisuus	1,5	2,0	1,2	1,2
Rakentaminen	5,3	5,8	3,0	3,3
Kuljetus ja varastointi	5,0	5,4	2,5	3,2

1) Toimialoitaiset tiedot perustuvat uuteen toimialaluokitus TOL 2008:aan, joka otettiin Työtaturmatilastossa käyttöön tilastovuonna 2008. Uudella toimialaluokituksella luokitellut tiedot eivät ole vertailukelpoisia edellisen toimialaluokitus TOL 2002:n tietojen kanssa (tilastovuoden 2007 ja sitä edeltävien vuosien tiedot)

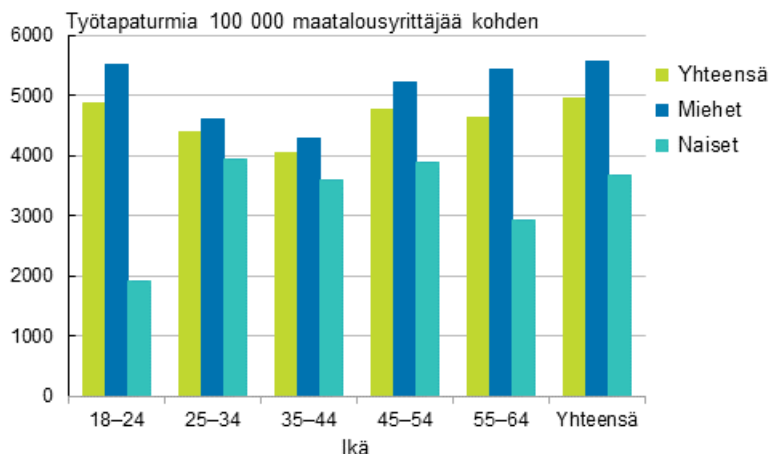
Maatalousyrittäjillä lievien, alle neljän päivän työkyvyttömyyden aiheuttaneiden työtaturmien osuus on pysynyt viime vuosien aikana suunnilleen samalla tasolla, ollen hieman alle viidenneksen kaikista korvatuista tapaturmista (julkaisun sivun 1 taulukko). Lähes joka kolmas työtaturmista (32,9 %) oli puolestaan niin sanottuja vakavia vahinkoja eli ne aiheuttivat yli kuukauden mittaisen työkyvyttömyyden (liitetaulukko 5). Seuraavassa tarkastellaan tarkemmin niitä työtaturmia, joista seurasi vähintään neljän päivän työstä poissaolo.

Maatalousyrittäjien työtaturmariski kasvaa iän myötä

Vuonna 2013 maatalousyrittäjille sattui 4 994 työtaturmaa sataatuhatta vakuutettua maatalousyrittäjää kohden, mikä oli hieman vähemmän (-0,3 %) kuin vuonna 2012 (5 008). Maatalousyrittäjien tapaturmariski on selvästi suurempi kuin palkansaajilla ja on selvästi korkeampi miehillä kuin naisilla: miehille sattui 5 586 ja naisille 3 756 työtaturmaa sataatuhatta vakuutettua maatalousyrittäjää kohden (kuvio 11). Sukupuolten välinen ero selittyy osin sillä, että miehet tekevät perinteisesti maataloudessa sellaisia töitä,

joissa sattuu paljon tapaturmia. Näitä ovat esimerkiksi rakennustyöt sekä koneiden ja laitteiden käyttöön ja huoltoon liittyvät tehtävät.

Kuvio 11. Maatalousyrittäjien työtapaturmat 100 000 vakuutettua kohden sukupuolen ja iän mukaan vuonna 2013



Karjanhoitotyössä sattuu eniten tapaturmia

Erilaisissa karjanhoitotehtävissä sattuneiden työtapaturmien osuus oli saman suuruinen kuin vuotta aiemmin, runsas neljä kymmenestä (43,0 %) kaikista työtapaturmista (taulukko 14). Erityisesti naiset joutuvat työtapaturman uhriksi karjaa hoitaessaan, sillä kolme neljästä (74,9 %) naisille sattuneesta työtapaturmasta sattui karjanhoitotyössä. Miehillä vastaava osuus oli noin kolmasosa (32,7 %). Toiseksi eniten (24,5 %) tapaturmia sattui maatilatalouden muissa töissä, joita ovat muun muassa erilaisten koneiden ja laitteiden asennus- ja huoltotyöt. Noin joka kuudes työtapaturma (14,4 %) sattui maanviljelyyn liittyvissä tehtävissä. Käytettävissä olevan tilastoaineiston perusteella ei voida kuitenkaan tehdä suoranaisia johtopäätöksiä eri työalueilla tehtävän työn vaarallisuudesta, koska tällöin tulisi tietää eri työtehtäviin käytetyn työajan määrä. Työvaihetta kuvaavan muuttujan luokitus on kansallinen. Melan perinteisesti käyttämä luokitus on tarkempi kuin työtehtävää kuvaavan ESAW -muuttujan (vrt. taulukko 2).

Taulukko 14. Maatalousyrittäjien työtapaturmat työvaiheen ja sukupuolen mukaan 2013

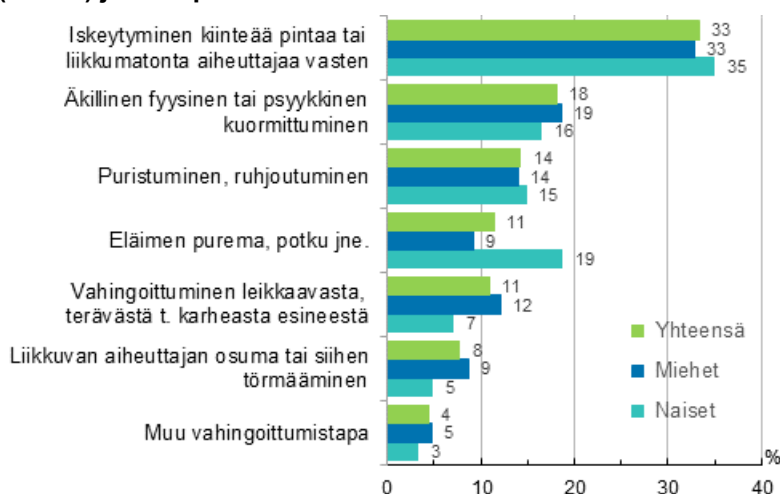
	Yhteensä		Miehet		Naiset	
	Lkm	%	Lkm	%	Lkm	%
Yhteensä	3 518	100	2 662	100	856	100
Maanviljelytyöt	506	14,4	428	16,1	78	9,1
Karjanhoitotyöt	1 512	43,0	871	32,7	641	74,9
Metsätyöt	351	10,0	333	12,5	18	2,1
Rakennustyöt	146	4,2	126	4,7	20	2,3
Maatilatalouden muut työt	862	24,5	777	29,2	85	9,9
Muut työt	141	3,9	127	4,8	14	1,6

Maatalousyrittäjät loukkaantuvat useimmiten iskeytymällä kiinteää pintaa vasten

Maatalousyrittäjien yleisin vahingoittumistapa oli iskeytyminen kiinteää pintaa tai liikkumatonta aiheuttajaa vasten. Kolmessa tapauksessa kymmenestä (33 %) henkilö vahingoittui iskemällä itsensä lattiaan, maahan tai muuhun vastaavaan (kuvio 12). Naismaatalousyrittäjät joutuivat miehiä useammin eläimen töytäisemäksi tai potkaisemaksi, sillä joka viides (19 %) sattuneesta vahingosta oli eläimen aiheuttama. Joka kymmenes (9 %) työtapaturmassa loukkaantunut mies vahingoittui eläimen puremasta, potkusta tai vastaavasta.

Maatalousyrittäjien eläkelaitos kerää vahingoittumistapaa, vamman aiheuttajaa, vamman laatua ja vahingoittunutta ruumiinosaa koskevat tiedot käyttäen ESAW -luokitusta.

Kuvio 12. Maatalousyrittäjien työtaturmat vahingoittumistavan (ESAW) ja sukupuolen mukaan 2013



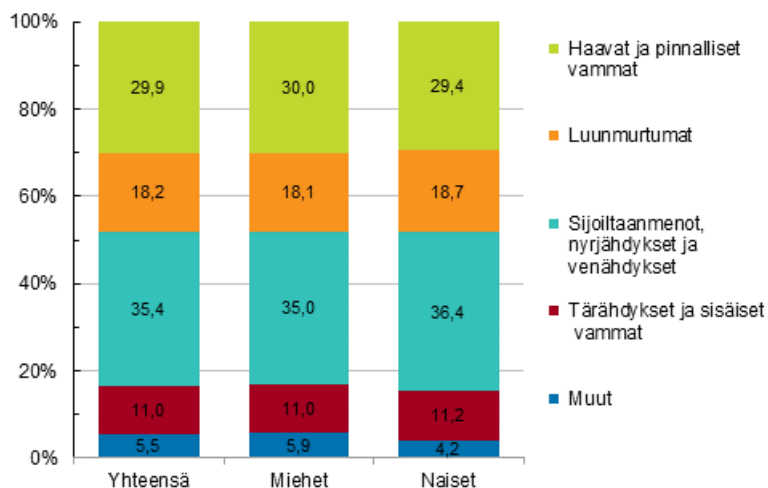
Useammassa kuin joka neljännessä (26,3 %) maatalousyrittäjälle sattuneessa työtaturmassa välittömänä vamman aiheuttajana oli eläin, ihminen tai vamma oli aiheutunut kasveista (kuvio 13). Todennäköisesti valtaosassa näissä maatalousyrittäjien työtaturmissa aiheuttajana on ollut nimenomaan eläin. Erilaiset rakennukset, rakenteet ja pinnat olivat aiheuttajina joka viidennessä (21,6 %) työtaturmassa. Melu, paine, tulipalo, valokaari, valo, lumi tai vesistöt olivat kolmanneksi yleisin tapaturman välitön aiheuttaja (9,1 %).

Kuvio 13. Maatalousyrittäjien työtaturmat vamman välittömän aiheuttajan mukaan 2013



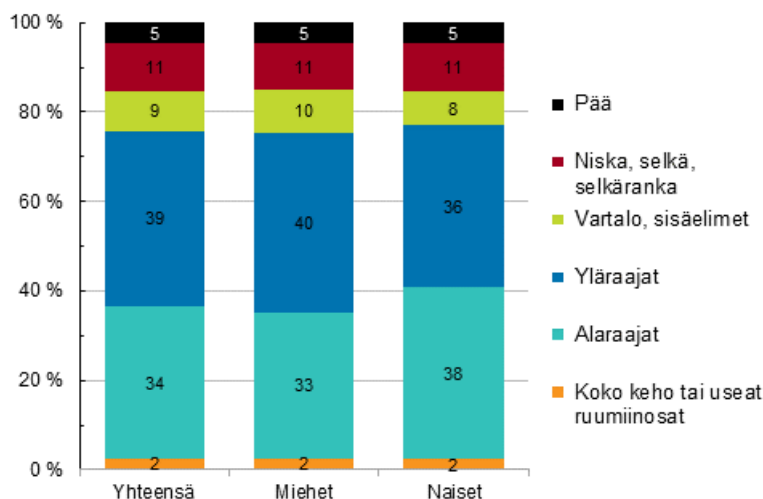
Vuonna 2013 työtaturmissa loukkaantuneiden maatalousyrittäjien vammoista 35 prosenttia oli erilaisia sijoiltaan menoja, nyrjähdyksiä ja venähdyksiä. Haavat ja pinnalliset vammat (30 %) muodostavat toisen suuren vammaryhmän. Luunmurtumia oli 18 prosenttia kaikista työtaturmien uhriksi joutuneiden maatalousyrittäjien vammoista. Miesten ja naisten vammojen jakaumissa ei ollut merkittäviä eroja: miesten vammat olivat naisia useammin haavoja ja pintavammoja kun taas naisten vammat olivat vastaavasti useammin erilaisia nyrjähdyksiä ja venähdyksiä (kuvio 14).

Kuvio 14. Maatalousyrittäjien työtaturmat vaman laadun ja sukupuolen mukaan 2013



Noin seitsemän kymmenestä (73 %) maatalousyrittäjien kaikista työtaturmista kohdistui raajoihin (kuvio 15). Naisilla tapaturmat vaurioittivat useammin jalkoja kuin miehillä. Useimmiten alaraajoista vaurioitui polven seutu ja yläraajoista kämmen tai sormet.

Kuvio 15. Maatalousyrittäjien työtaturmat vahingoittuneen ruumiinosan ja sukupuolen mukaan 2013



Yrittäjät loukkaantuvat useimmiten rakentamisen sekä kuljetuksen ja varastoinnin toimialoilla

Yrittäjille vuonna 2013 sattuneista työtaturmista vakuutuslaitokset maksoivat korvausta kaikkiaan 6 441 työtaturmasta. Määrään sisältyvät myös ne tapaturmat, joista maksettiin vain sairaskulujen korvausta. Näiden lyhyiden, alle neljän päivän työkyvyttömyyden aiheuttaneiden työtaturmien osuus oli noin 47 prosenttia kaikista yrittäjien tapaturmista. Vuotta aiemmin korvausta maksettiin 6 100 tapaturmasta. Tiedot koskevat muita yrittäjiä kuin maatalousyrittäjiä.

Yrittäjille sattui vuonna 2013 yhteensä 3 441 vähintään neljän päivän työkyvyttömyyden aiheuttanutta työtaturmaa. Edellisenä vuonna yrittäjille sattui 3 698 työtaturmaa. Työtaturmien sukupuolittainen jakauma on yrittäjillä samansuuntainen kuin palkansaajilla: yli neljä viidestä (85 %) yrittäjien työtaturmista sattui miehille. Työtaturman uhrien ikäjakaumasta ilmenee, että lähes kaksi kolmesta (63,0 %) yrittäjien työtaturmista sattui 45–64 -vuotiaille (taulukko 15).

Taulukko 15. Yrittäjien työpaikkatapaturmat sukupuolen ja iän mukaan 2013

Ikä	Yhteensä		Miehet		Naiset	
	Lkm	%	Lkm	%	Lkm	%
Yhteensä	3 441	100	2 910	100	531	100
15–24	55	1,6	50	1,7	5	0,9
25–34	461	13,4	379	13,0	82	15,4
35–44	759	22,1	647	22,2	112	21,1
45–54	1 216	35,3	1 033	35,5	183	34,5
55–64	814	23,7	688	23,6	126	23,7
Muut	136	4,0	113	3,9	23	4,3

Toimialoittain tarkasteltuna yrittäjien riskialat ovat pääosin samat kuin palkansaajien. Vaarallisimpia toimialoja ovat rakentaminen sekä kuljetus ja varastointi. Yrittäjille sattuneiden tapaturmien aiheutumista ja seurauksia kuvaavia muuttujia tarkastellaan tarkemmin liitetaulukoissa 6-9.

Liitetaulukot

Liitetaulukko 1. Palkansaajien kuolemaan johtaneet työpaikkatapaturmat 1975–2013

Vuosi	Yhteensä	Työpaikalla	Työliikenteessä ¹⁾	100 000 palkansaajaa kohden
1975	133	103	30	7,2
1976	168	149	19	9,2
1977	117	93	24	6,4
1978	128	103	25	7,1
1979	130	100	30	7,0
1980	113	82	31	5,8
1981	102	75	27	5,2
1982	78	63	15	3,9
1983	95	62	33	4,7
1984	58	43	15	2,9
1985	79	60	19	3,8
1986	94	73	21	4,6
1987	81	62	19	3,9
1988	74	49	25	3,7
1989	81	48	33	3,9
1990	74	53	21	3,5
1991	83	55	28	4,2
1992	64	51	13	3,5
1993	56	42	14	3,2
1994	55	40	15	3,2
1995	46	41	5	2,6
1996	48	46	2	2,7
1997	57	53	4	3,1
1998	61	60	1	3,2
1999	42	40	2	2,1
2000	47	47	–	2,3
2001	43	42	1	2,1
2002	37	35	2	1,8
2003	43	38	5	2,1
2004	44	42	2	2,1
2005	51	41	10	2,4
2006	47	42	5	2,2
2007	37	36	1	1,7
2008	30	30	–	1,4
2009	26	26	–	1,2
2010	33	28	5	1,6
2011	26	24	2	1,2
2012	32	27	5	1,5
2013	16	12	4	0,8

1) Työtaturmat, jotka sattuvat liikenteessä työtehtävää hoidettaessa.

Liitetaulukko 2. Palkansaajien kuolemaan johtaneet työpaikatapaturmat toimialoittain 2013

Toimiala (TOL-08)	Sukupuoli		
	Yhteensä	Miehet	Naiset
Kaikki toimialat (TOL-08)	16	15	1
A. Maatalous, metsätalous ja kalatalous	1	1	–
01 Kasvinviljely ja kotieläintalous, riistatalous ja niihin liittyvät palvelut	–	–	–
02 Metsätalous ja puunkorjuu	1	1	–
03 Kalastus ja vesiviljely	–	–	–
B. Kaivostoiminta ja louhinta	–	–	–
C. Teollisuus	4	3	1
10 Elintarvikkeiden valmistus	–	–	–
11 Juomien valmistus	–	–	–
12 Tupakkatuotteiden valmistus	–	–	–
13 Tekstiilien valmistus	–	–	–
14 Vaatteiden valmistus	–	–	–
15 Nahan ja nahkatuotteiden valmistus	–	–	–
16 Sahatavaran sekä puu- ja korkkituotteiden valmistus (pl. huonekalut);	1	1	–
17 Paperin, paperi- ja kartonkituotteiden valmistus	1	1	–
18 Painaminen ja tallenteiden jäljentäminen	–	–	–
19 Koksen ja jalostettujen öljytuotteiden valmistus	–	–	–
20 Kemikaalien ja kemiallisten tuotteiden valmistus	–	–	–
21 Lääkeaineiden ja lääkkeiden valmistus	–	–	–
22 Kumi- ja muovituotteiden valmistus	–	–	–
23 Muiden ei-metallisten mineraalituotteiden valmistus	–	–	–
24 Metallien jalostus	1	1	–
25 Metallituotteiden valmistus (pl. koneet ja laitteet)	–	–	–
26 Tietokoneiden sekä elektronisten ja optisten tuotteiden valmistus	–	–	–
27 Sähkölaitteiden valmistus	–	–	–
28 Muiden koneiden ja laitteiden valmistus	–	–	–
29 Moottoriajoneuvojen, perävaunujen ja puoliperävaunujen valmistus	1	–	1
30 Muiden kulkuneuvojen valmistus	–	–	–
31 Huonekalujen valmistus	–	–	–
32 Muu valmistus	–	–	–
33 Koneiden ja laitteiden korjaus, huolto ja asennus	–	–	–
D. Sähkö-, kaasu- ja lämpöhuolto, jäähdytysliiketoiminta	–	–	–
E. Vesihuolto, viemäri- ja jätevesihuolto, jätehuolto ja muu ympäristön puhtaanapito	–	–	–
F. Rakentaminen	4	4	–
G. Tukku- ja vähittäiskauppa; moottoriajoneuvojen ja moottoripyörien korjaus	2	2	–
H. Kuljetus ja varastointi	3	3	–
49 Maaliikenne ja putkijohtokuljetus	3	3	–
50 Vesiliikenne	–	–	–
51 Ilmaliikenne	–	–	–
52 Varastointi ja liikennettä palveleva toiminta	–	–	–
53 Posti- ja kuriiritoiminta	–	–	–
I. Majoitus- ja ravitsemistoiminta	–	–	–
J. Informaatio ja viestintä	–	–	–
K. Rahoitus- ja vakuutustoiminta	–	–	–
L. Kiinteistöalan toiminta	–	–	–
M. Ammatillinen, tieteellinen ja tekninen toiminta	1	1	–
N. Hallinto- ja tukipalvelutoiminta	–	–	–

Toimiala (TOL-08)	Sukupuoli		
	Yhteensä	Miehet	Naiset
O. Julkinen hallinto ja maanpuolustus; pakollinen sosiaalivakuutus	1	1	–
P. Koulutus	–	–	–
Q. Terveys- ja sosiaalipalvelut	–	–	–
R. Taiteet, viihde ja virkistys	–	–	–
S. Muu palvelutoiminta	–	–	–
T. Kotitalouksien toiminta työnantajina; kotitalouksien eriytt. toim.	–	–	–
U. Kansainvälisten organisaatioiden ja toimielinten toiminta	–	–	–
x. Toimiala tuntematon	–	–	–
Kuntasektori	–	–	–

Liitetaulukko 3. Palkansaajien työpaikkatapaturmat 1976–2013

Vuosi	Sukupuoli		
	Yhteensä	Miehet	Naiset
1976	125 409	100 953	24 456
1977	109 375	88 142	21 233
1978	102 520	81 874	20 646
1979	112 561	89 746	22 815
1980	118 633	95 484	23 149
1981	115 125	92 324	22 801
1982	110 230	88 087	22 143
1983	108 321	85 725	22 596
1984	107 824	85 184	22 640
1985	105 549	82 786	22 763
1986	102 405	79 715	22 690
1987	104 586	81 185	23 401
1988	105 371	81 773	23 598
1989	105 986	82 120	23 866
1990	102 664	79 326	23 338
1991	85 834	65 098	20 736
1992	69 225	52 082	17 143
1993	59 476	44 615	14 861
1994	60 965	46 122	14 843
1995	57 510	43 908	13 602
1996 ¹⁾	49 901	38 062	11 839
1997	53 541	40 982	12 559
1998	55 181	42 485	12 696
1999	55 631	42 502	13 129
2000	55 728	42 344	13 384
2001	55 591	42 058	13 533
2002	54 387	40 627	13 760
2003	51 573	38 436	13 137
2004	51 143	37 854	13 289
2005	54 352	40 001	14 351
2006	55 253	40 479	14 774
2007	55 471	40 494	14 977
2008	53 960	38 711	15 249
2009	42 979	29 471	13 508
2010	44 971	30 874	14 097
2011	45 621	31 333	14 288
2012	43 576	29 517	14 059
2013	40 473	27 058	13 415

1) Rajaus "vähintään 4 päivän työkyvyttömyyteen johtaneet tapaturmat on pystytty korjaamaan aikasarjaan vuoteen 1996 asti. Edeltävät vuodet koskevat vähintään 3 päivän työkyvyttömyyteen johtaneita työtapaturmia.

Liitetaulukko 4. Palkansaajien työmatkatapaturmat 1986–2013

Vuosi	Tapaturmalaji	
	Työmatkatapaturmat	Kuolemaan johtaneet työmatkatapaturmat
1986	13 100	63
1987	11 200	31
1988	12 800	38
1989	13 900	49
1990	13 100	52
1991 ¹⁾	–	38
1992	11 440	29
1993	9 583	21
1994	9 287	17
1995	9 752	20
1996	7 375	24
1997	9 174	24
1998	10 232	24
1999	9 497	34
2000	9 063	35
2001	9 752	41
2002	10 037	28
2003	9 990	23
2004	9 315	21
2005	9 194	31
2006	9 332	16
2007	8 912	25
2008	10 684	18
2009	8 524	11
2010	8 769	18
2011	10 978	21
2012	9 532	16
2013	9 100	13

1) Vuoden 1991 aineiston työmatkatapaturmia ei eritelty muista tapaturmista.

Liitetaulukko 5. Maatalousyrittäjien työtapaturmat työkyvyttömyysajan mukaan 2013

Työkyvyttömyysaika	Lkm	%
Yhteensä	3 518	100
4–6 päivää	401	11,4
7–14 päivää	1 122	31,9
15–30 päivää	836	23,8
31–90 päivää	762	21,7
91–182 päivää	238	6,8
183–365 päivää	90	2,6
Tapaturmaeläke	69	2,0

Liitetaulukko 6. Yrittäjien työpaikkatapaturmat sukupuolen ja toimialan mukaan 2013

Toimiala (TOL-08)	Sukupuoli					
	Yhteensä		Miehet		Naiset	
	Lkm	%	Lkm	%	Lkm	%
Kaikki toimialat	3 441	100	2 910	100	531	100
A. Maa-, metsä-, kalatalous	176	5,1	146	5,0	30	5,6
B. Kaivostoiminta ja louhinta	11	0,3	11	0,4	.	.
C. Teollisuus	321	9,3	295	10,1	26	4,9
D. Sähkö-, kaasu-, lämpöhuolto	–	–	–	–	–	–
E. Vesihuolto, viemärihuolto, yms puhtaanapito	15	0,4	14	0,5	1	0,2
F. Rakentaminen	1 232	35,8	1 215	41,8	17	3,2
G. Tukku- ja vähittäiskauppa	352	10,2	296	10,2	56	10,5
H. Kuljetus ja varastointi	396	11,5	363	12,5	33	6,2
I. Majoitus- ja ravitsemistoiminta	113	3,3	59	2,0	54	10,2
J. Informaatio ja viestintä	21	0,6	18	0,6	3	0,6
K. Rahoitus- ja vakuutustoiminta	6	0,2	6	0,2	.	.
L. Kiinteistöalan toiminta	32	0,9	28	1,0	4	0,8
M. Ammatillinen, tieteell. ja tekninen toiminta	118	3,4	85	2,9	33	6,2
N. Hallinto- ja tukipalvelutoiminta	219	6,4	166	5,7	53	10,0
O. Julkinen hallinto ja maanpuolustus	118	3,4	70	2,4	48	9,0
P. Koulutus	19	0,6	8	0,3	11	2,1
Q. Terveys- ja sosiaalipalvelut	113	3,3	40	1,4	73	13,7
R. Taiteet, viihde ja virkistys	62	1,8	36	1,2	26	4,9
S. Muu palvelutoiminta	106	3,1	48	1,6	58	10,9
T. Kotitalouksien toiminta työnantajina	10	0,3	5	0,2	5	0,9
Kuntasektori	1	0,0	1	0,0	.	.

Liitetaulukko 7. Yrittäjien työpaikkatapaturmat työsuorituksen mukaan 2013

Työsuoritus (ESAW)	Lkm	%
Yhteensä	3 441	100
10 Koneen käyttö	146	4,2
20 Käsikäyttöisillä työkaluilla työskentely	375	10,9
30 Kulkuneuvon tai siirtolavan ohjaaminen tai niissä matkustaminen	81	2,4
40 Esineiden käsitteleminen	551	16,0
50 Taakan siirtäminen käsivoimin	565	16,4
60 Henkilön liikkuminen	1 525	44,3
70 Paikallaan olo työpisteessä	75	2,2
99 Muu	67	1,9
00 Tieto puuttuu	56	1,6

Liitetaulukko 8. Yrittäjien työpaikkatapaturmat vahingoittuneen ruumiinosan mukaan 2013

Vahingoittunut ruumiinosa (ESAW)	Lkm	%
Yhteensä	3 441	100
10 Pää	116	3,4
20 Niska	50	1,5
30 Selkä, selkäranka	467	13,6
40 Vartalo, sisäelimet	219	6,4
50 Yläraajat	1 422	41,3
60 Alaraajat	1 039	30,2
70 Koko keho tai useat ruumiinosat	115	3,3
99 Muut	5	0,1
00 Tieto puuttuu	8	0,2

Liitetaulukko 9. Yrittäjien työpaikkatapaturmat työkyvyttömyysajan mukaan 2013

Työkyvyttömyysaika	Lkm	%
Yhteensä	3 441	100
4–6 päivää	533	15,5
7–14 päivää	1 107	32,2
15–30 päivää	768	22,3
31–90 päivää	702	20,4
91–182 päivää	210	6,1
183–365 päivää	107	3,1
Tapaturmaeläke	14	0,4

Laatuseloste: Työtapaturmatilastot

1. Tilastotietojen relevanssi

1.1 Tilaston tietosisältö ja käyttötarkoitus

Työtapaturmatilasto sisältää tilastotietoja palkansaajille, maatalousyrittäjille ja muille yrittäjille vuosittain sattuneista työpaikka- ja työmatkatapaturmista.

Työtapaturmatilaston tiedot on tuotettu yhdistämällä työtapaturmavakuuttamisen yhteydessä muodostuvia rekisteriaineistoja ja Tilastokeskuksen aineistoja. Palkansaajien ja yrittäjien työtapaturmatiedot on saatu Tapaturmavakuutuslaitosten Liitosta (TVL). Maatalousyrittäjien työtapaturmatiedot perustuvat Maatalousyrittäjien eläkelaitoksen (Mela) keräämiin tietoihin. Tilaston laatimisessa on hyödynnetty myös Tilastokeskuksen työvoimatutkimuksen (TYTI) ja työssäkäyntitilaston tietoja.

Tilastossa työtapaturmiksi on määritelty sellaiset työssä sattuneet vahingot, joista vakuutuslaitos on maksanut korvausta. Tilastossa tarkastellaan pääosin viimeisimpänä referenssivuonna sattuneita työtapaturmia, mutta tämän lisäksi eri aikasarjojen avulla kuvataan myös työtapaturmatilanteessa 1990- ja 2000-luvuilla tapahtuneita muutoksia.

1.2 Työtapaturmatilastossa käytettyjen käsitteiden määritelmiä

Työtapaturma

Työtapaturma määritellään tapaturmavakuutuslain 4 §:ssä. Työtapaturmalla tarkoitetaan tapaturmaa, joka aiheuttaen vamman tai sairauden on kohdannut työntekijää työssä tai työstä johtuvissa olosuhteissa. Lain mukaan työtapaturmat jakautuvat tapaturman sattumispaikan mukaan seuraavasti:

- **työpaikkatapaturma** on sattunut työssä tai työhön liittyvissä oloissa. Tällöin työtapaturmiksi määritellään myös työtä tehdessä sattuneet liikennetapaturmat.

- **työmatkatapaturma** on puolestaan sattunut varsinaisen työajan ulkopuolella matkalla asunnolta työpaikalle tai työpaikalta asunnolle.

Tilastossa tapaturmat luokitellaan niiden vakavuuden mukaan seuraavasti: kuolemaan johtaneet työtapaturmat, vähintään neljän päivän ja alle neljän päivän (ns. pikkutapaukset) työkyvyttömyyden aiheuttaneet tapaturmat. Tilastossa tarkastellaan pääsääntöisesti vain vähintään neljän päivän työkyvyttömyyden aiheuttaneita työtapaturmia.

Tapaturmasuhde ja tapaturmataajuus

Eri toimialoilla tai ammatti- ym. ryhmissä vallitsevien tapaturmariskien vaihtelua voidaan mitata suhteuttamalla sattuneiden työtapaturmien lukumäärä kullakin toimialalla työskentelevien työntekijöiden tai tehtyjen työtuntien lukumäärään. Kun tapaturmat suhteutetaan työntekijöiden ja työtuntien määriin, voidaan saatuja suhdelukuja pitää tietyn ammatin tai toimialan "riskilukuina". Käytännössä tapaturma-alttius vaihtelee myös saman toimialan sisällä esimerkiksi työtehtävien mukaan.

- **tapaturmasuhde** tarkoittaa sattuneiden tapaturmien ja työntekijöiden määrän suhdetta. Vähintään neljän päivän tapaturmissa suhdeluku on laskettu 100 000 työntekijää kohden ja kuolemaan johtaneissa tapaturmissa 100 000 työntekijää kohden.

- **tapaturmataajuus** tarkoittaa sattuneiden tapaturmien ja tehtyjen työtuntien suhdetta. Suhde lasketaan miljoonaa työtuntia kohden. Taajuutta käytetään lähinnä eri toimialojen välisessä vertailussa.

Tiedot eri toimialojen ja ammattien työntekijämääristä ja tehdyistä työtunneista saadaan Tilastokeskuksen työvoimatutkimuksesta.

Ammatti

Ammatilla tarkoitetaan sitä toimintaa tai työtä, jota vahingoittunut teki pääasiallisesti elatukseksi tapaturman sattumishetkellä. Ammatteja luokiteltaessa periaatteena on ollut yhdistää samanlaatuinen toiminta siten, että koulutus, ammattiasema, virka-asema tai toimiala eivät vaikuta ammatin luokitteluun.

Ammatit on luokiteltu vakuutuslaitoksissa. Vakuutuslaitosten käyttämä luokitus poikkeaa hieman Tilastokeskuksen luokituksesta ja uuden ammattiluokituksen (AML 2010) myötä ammatti-muuttuja on mukana seuraavan kerran Työtaturmat 2015 vuosijulkaisussa.

Jos tapaturman uhrilla on ollut useita töitä, ammatiksi on luokiteltu aikaisempien tietojen perusteella vaarallisin työ.

Ammattiluokitus on rakenteeltaan 3-numeroinen, mutta suurimmassa osassa julkaisun taulukoista on tietosuoja- ja tietojen luotettavuussyistä käytetty 1- tai 2-numerotason luokitusta. Käyttämällä hienojakoista luokitusta pystytään paikantamaan sellaisia ammattiryhmiä, joissa riski joutua työtaturman uhriksi on poikkeuksellisen korkea. Hienojakoisen luokituksen käytöllä on myös varjopuolensa: laskettuihin tapaturmasuhdelukuihin liittyy pienten ammattiryhmien kohdalla epävarmuutta, joka johtuu pienestä havaintomäärästä työvoimatutkimuksen otoksessa. Tapaturmasuhteet on laskettu vain niissä ammattiluokissa, joissa on sattunut vähintään viisi tapaturmatapausta, ja joissa on työvoimatutkimuksen otoksen mukaan vähintään 10 000 työntekijää. Tätä pienemmälle ryhmälle tapaturmasuhdetta ei ole katsottu voitavan luotettavasti laskea..

Toimiala

Julkaisussa käytetty luokitus perustuu Tilastokeskuksen toimialaluokitukseen TOL 2008:aan. (Toimialaluokitus TOL 2008, Käsikirjoja 4, Tilastokeskus). Toimialaluokitus on taloudellista toimintaa harjoittavien yritysten ja vastaavien yksiköiden sekä toimipaikkojen ryhmittelyjärjestelmä. Vahingoittuneen toimiala luokitellaan sen tuotannon kohteen tai toiminnan lajin mukaan, mitä hänen toimipaikassaan pääasiallisesti tehtiin.

Vahingoittuneen toimiala on luokiteltu vakuutuslaitoksissa. Toimialan luokittelussa saattaa olla epävarmuutta, joka johtuu lähinnä hankaluudesta luokitella monitoimiyrityksiä, joilla on vain yksi vakuutus. Tällaisissa monitoimiyrityksissä sattuneet tapaturmat tulevat luokitelluiksi samaan luokkaan toiminnan luonteesta riippumatta.

Jotkin kunnat ottavat työntekijöilleen vain yhden vakuutuksen, vaikka niiden palveluksessa on useille eri toimialoille sijoitettavia työntekijöitä. Tästä syystä näiden kuntien palveluksessa olevien palkansaajien työtaturmat tulevat tilastoiduksi yleisen kuntasektori -toimialaluokan alle.

Tilastossa toimialaluokitusta on käytetty joko 1- tai 2-numerotasolla. Tarkimpaan luokitukseen on pyritty niillä toimialoilla, joissa tapaturmia tiedetään sattuneen keskimääräistä enemmän.

ESAW-muuttajat

Työpiste

Muuttujalla kuvataan sitä, työskentelikö tapaturmaan joutunut henkilö oman työnantajan hallinnoimassa työpisteessä vai muun kuin oman työnantajan omistamassa tai johtamassa työpisteessä.

Työtehtävä

Työtehtävä kuvaa tapaturmaan joutuneen henkilön tekemää työvaihetta vahingoittumishetkellä. Työtehtävä ei kuitenkaan tarkoita ammattia.

Työsuoritus

Työsuoritus kuvaa tapaturmaan joutuneen henkilön täsmällistä toimintaa ennen vahingoittumista. Muuttujan tiedoilla tarkennetaan työtehtävästä saatavaa kuvaa tapaturmaa edeltävistä tapahtumista.

Poikkeama

Poikkeamalla tarkoitetaan viimeisintä tapaturmaan johtanutta poikkeavaa tapahtumaa ennen vahingoittumista.

Vahingoittumistapa

Vahingoittumistavalla kuvataan tapaa, jolla vahingoittunut ruumiinosa joutui kosketuksiin vamman aiheuttajan kanssa.

Vahingoittumistapaan liittyvä välitön aiheuttaja

Vahingoittumistapaan liittyvällä välittömällä aiheuttajalla tarkoitetaan tietoa siitä aineellisesta tekijästä, jonka kanssa vahingoittunut ruumiinosa joutui tapaturman sattuessa tekemisiin.

Vahingoittunut ruumiinosa

Vahingoittuneella ruumiinosalla tarkoitetaan sitä ruumiinosaa, jota tapaturma on ensisijaisesti vahingoittanut.

Vamman laji

Vamman lajilla kuvataan työtapaturman aiheuttaneen ruumiinvamman luonnetta. Vamman laatua kuvaava tieto perustuu joko lääketieteelliseen diagnoosiin tai tapaturmailmoituksen kuvaukseen.

2. Tilastotutkimuksen menetelmäkuvaus

2.1 Tilaston perusjoukko

Suomen virallisen tilaston sarjaan kuuluvan työtapaturmatilaston aineisto on saatu useista eri lähteistä. Tapaturmavakuutuslaitosten liitto (TVL) toimittaa Tilastokeskukselle palkansaajien ja yrittäjien työtapaturmia koskevat tiedot, kun taas maatalousyrittäjiä koskevat tiedot saadaan Maatalousyrittäjien eläkelaitoksesta (Mela). Lisäksi tilaston laadinnassa hyödynnetään Tilastokeskuksen työssäkäyntitilaston sekä työvoimatutkimuksen tietoja.

Tapaturmavakuutuslaitosten liiton aineisto

Palkansaajien ja yrittäjien (pl. maatalousyrittäjät) tapaturmatiedot perustuvat Tapaturmavakuutuslaitosten liitolta (TVL) saatuun aineistoon, jossa havaintoyksikkönä on yksittäinen tapaturmatapaus. Aineistossa ovat mukana kaikki ajanjaksolla 1.1.–31.12. sattuneet tapaturmat, joista vakuutusyhtiöt ovat maksaneet korvauksia. Aineisto sisältää demografisia tietoja vahingoittuneesta (ikä, sukupuoli) sekä monipuolisesti tietoja tapaturmaolosuhteista, aiheuttajasta ja seurauksista. Tietosisältö on entisestään monipuolistunut, kun vuonna 2003 alettiin Eurostatin työtapaturmatilastouudistuksen (ESAW) myötä kerätä yhteiseurooppalaisen muuttujaluettelon mukaisia tietoja.

Palkansaajien ja yrittäjien (pl. maatalousyrittäjät) työtapaturmia koskevat tiedot on alunperin koottu vahinkoilmoituslomakkeista, joilla työnantajat ovat ilmoittaneet vakuutusyhtiön työntekijöille sattuneista tapaturmista. Samalla lomakkeella ilmoitetaan vakuutusyhtiölle myös ammattitaudeista, mutta Suomessa ammattitaudit ja työtapaturmat tilastoidaan erikseen. Työterveyslaitos laatii vuosittain Suomen Virallisen tilaston (SVT) sarjaan kuuluvaa ammattitautitilastoa.

Tiedot täydentyvät tapaturman korvauskäsittelyn kuluessa, mutta tilastoa tehdessä ei kuitenkaan voida odottaa aivan lopullisia tietoja. Tilaston tiedot (lähinnä työkyvyttömyysaika) saatetaan ajan tasalle lähes 1,5 vuotta tapaturmaa seuraavan vuoden päättymisestä. Se tarkoittaa sitä, että esimerkiksi vuoden 2010 tilaston aineiston tietoja on täydennetty aina vuoden 2012 alkupuolelle saakka. Suhteellisen pitkä aika on tarpeen aineiston riittävän luotettavuuden varmistamiseksi.

Maatalousyrittäjien eläkelaitoksen aineisto

Maatalousyrittäjien työtapaturmatiedot perustuvat Maatalousyrittäjien eläkelaitoksen Tilastokeskukseen toimittamaan yksilötasoiseen kokonaisaineistoon, joka sisältää tietoja kaikista niistä työtapaturmista, joista Mela on maksanut korvauksia.

Maatalousyrittäjien tapaturmavakuutusta koskevat perussäädökset ovat maatalousyrittäjien tapaturmavakuutuslaissa. Pakollisen vakuutuksen piiriin kuuluvat Suomessa asuvat 18–64-vuotiaat maatalousyrittäjät. Maatalousyrittäjällä tarkoitetaan henkilöä, joka omaan tai yhteiseen lukuun tai perheyhtymän jäsenenä tai yrittäjän avopuolisona harjoittaa maatilataloutta vähintään viiden hehtaarin viljelmällä. Maatalousyrittäjäksi luetaan myös kalastaja, joka harjoittaa ammattimaista kalastusta työsuhteessa olematta tai perheenjäsenenä. Maatalousyrittäjäksi luetaan myös poronhoitaja, joka tekee poronhoitotyötä omaan, perheenjäsenensä tai pariskunnan lukuun tai henkilö, joka tekee työtä poronhoitajan perheenjäsenenä.

Tilastossa käytetty tapaturman määritelmä vastaa muiden yrittäjien ja palkansaajien tapaturman määritelmää. Ne maatalousyrittäjät, jotka tekevät maatalousyrittäjätyötä säännöllisesti, mutta jotka jäävät esimerkiksi

ikänsä tai työpanoksen pienuuden vuoksi pakollisen vakuutuksen ulkopuolelle, voivat ottaa vapaaehtoisen tapaturmavakuutuksen. Aineiston sisältö vastaa suurelta osin TVL:n keräämää aineistoa. Osassa muuttujia Melan luokitus on hienojakoisempi kuin TVL:n aineistossa.

Tilastokeskuksen aineistot

Tilaston laadinnassa on käytetty myös Tilastokeskuksen työssäkäyntitilastoa, josta on henkilötunnuksen avulla poimittu tietoja tapaturman uhrien koulutustasosta. Työssäkäyntitilasto tehdään vuosittain Tilastokeskuksessa ja sen keskeisin tehtävä on tuottaa alueittaista tietoa väestön taloudellisesta toiminnasta. Työntekijöiden lukumääriä ja työpanosta (tehdyt työtunnit) koskevat tiedot ovat Tilastokeskuksen työvoimatutkimuksesta. Tutkimuksen perusteella saadaan kuva koko 15–64-vuotiaan väestön työhön osallistumisesta. Tilaston laadinnassa käytetään työvoimatutkimuksen vuosikeskiarvotietoja.

3. Tietojen oikeellisuus ja tarkkuus

3.1 Aineiston luotettavuus

Työtaturmavakuutus on hoidettu Suomessa yksityisten vakuutusyhtiöiden kautta.

Tapaturmavakuutuslaitosten liitto (TVL) on lakisääteisen tapaturmavakuutuksen keskuselin, jonka päätehtävä on koordinoida lakisääteisen tapaturmavakuutuksen toimeenpanoa. Suomessa lakisääteistä tapaturmavakuutusta harjoittavan vakuutusyhtiön on oltava TVL:n jäsen.

Työnantajan on otettava teettämäänsä työtä varten tapaturmavakuutuslain (608/48) mukainen pakollinen tapaturmavakuutus sen myöntämiseen erikseen toimiluvan saaneesta vakuutuslaitoksesta. Työnantajan vakuuttamisvelvollisuus alkaa kuitenkin vasta, kun työnantajan kalenterivuonna teettämien työpäivien luku ylittää 12. Vakuuttamisvelvollisuus ei koske valtion virkamiehiä eikä valtioon työsuhteessa olevia henkilöitä. Valtion on kuitenkin maksettava heille työtaturman ja ammattitaudin johdosta tapaturmavakuutuslain mukainen korvaus valtion varoista.

Palkansaajien tapaturmien osalta tilaston kattavuus on hyvä, koska käytännössä kaikki työntekijät ovat tapaturmakorvauksen piirissä. Tapaturmien ilmoittamista ei laiminlyödä, koska ilmoittamisesta on työnantajalle taloudellista hyötyä. Kattavuuteen vaikuttaa myös se, onko työnantaja ottanut pakollisen vai täysin korvaavan vakuutuksen; täysin korvaavassa vakuutuksessa ei ole lainkaan työnantajan itsensä maksamaan omavastuusuutta. Kunta-alan palkansaajien tapaturmatiedot ovat peräisin TVL:sta. Sen sijaan valtion työntekijöiden tapaturmatiedot ovat alunperin Valtiokonttorista, mutta Tilastokeskus saa myös ne TVL:n kautta.

Yrittäjille vakuuttaminen on vapaaehtoista lukuun ottamatta maatalousyrittäjiä, joiden on otettava pakollinen työtaturmavakuutus Maatalousyrittäjien Eläkelaitoksesta (Mela) mikäli tilakoko ylittää 5 hehtaaria. Myös kalastajien ja poronhoitajien on otettava vakuutus Melasta. Tämän johdosta kaikki edellä mainittujen yrittäjien työtaturmat tulevat kattavasti tilastoiduksi. Melalla on maan kattava asiamiesverkosto, joka välittää tiedot tapaturmista Melaan. Sen sijaan muut yrittäjät voivat ottaa vapaaehtoisen vakuutuksen. Arviolta noin 41–42 prosentilla muista kuin maatalousyrittäjistä on vapaaehtoinen työtaturmavakuutus.

Vuosi 2011 oli yhdeksäs, jolloin tapaturmatiedot kerättiin ESAW -muuttujien mukaisesti. Edellisvuosiin verrattuna jakaumat vaikuttavat yhdenmukaisilta ja järkevilä. Lisäksi työtaturmaan johtaneen tapahtumasarjan kulkua kuvaavat muuttujat ovat keskenään sopusoinnussa. Tallennusohjeisiin voi vielä kokemuksen karttuessa kuitenkin tulla tarkennuksia, mikä saattaa vaikuttaa tulevien vuosien aineistoista saataviin tuloksiin ESAW -muuttujien osalta jonkin verran.

Työtaturmatiedot kerätään vahinkoilmoituslomakkeella. Ilmoituslomakkeen täyttöä ei yleensä laiminlyödä, koska ilmoitusvelvollisuuden täyttämistä on taloudellista hyötyä työnantajalle. Melan aineisto on todennäköisesti luotettavampi kuin TVL:n, koska tilaston tallentajat ovat samalla korvauskäsittelijöitä. Lisäksi aineiston luotettavuutta lisää se, että Melan asiamiehet toimivat välittäjinä korvaushakemuksen täyttämässä ja lähettämässä.

4. Julkaistujen tietojen ajantasaisuus ja oikea-aikaisuus

4.1 Tilaston ilmestymistiheys ja mittausjakso

Työtaturmatilaston aineisto valmistuu viiveellä ”n+1 vuotta”, jossa n kuvaa tilastovuotta. Esimerkiksi vuonna 2011 sattuneita työtaturmia koskeva aineisto valmistui vuoden 2013 alussa. Aineisto ei kuitenkaan ole valmistuessaan aivan lopullinen, sillä se täydentyy vielä joillain tapauksilla korvauskäsittelyn myötä senkin jälkeen, kun se on toimitettu Tilastokeskukseen. Koska katkaisukohta on joka vuosi sama, ovat tilastovuodet keskenään vertailukelpoisia, jos ei ole tullut muita esim. lainsäädännöllisiä muutoksia, jotka vaikuttavat korvauskäytäntöön.

Suhteellisen pitkä viive on välttämätön lopullisen seuraamustiedon vuoksi. Seuraamustiedolla tarkoitetaan vammasta aiheutunutta työkyvyttömyyden kestoa eli poissaolopäiviä työstä. Pitkällä viiveellä varmistetaan aineiston riittävä luotettavuus.

Tapaturmavakuutuslain mukaan päivärahaa suoritetaan, jos vahingoittunut on kokonaan tai osittain kykenemätön tekemään työtään vähintään kolmena peräkkäisenä päivänä, tapaturmapäivää lukuun ottamatta.

5. Tietojen saatavuus ja läpinäkyvyys/selkeys

Referenssivuodesta 2005 lähtien työtaturmatilastot julkaistaan vain verkkojulkaisuna. Verkkojulkaisu ja tilastoa koskevat tietokantataulut löytyvät osoitteesta: <http://tilastokeskus.fi/til/ttap/index.html>.

Työtaturmatilaston julkaisusta vastaa Elinolot -yksikön Työolojen tutkimus ja aikuiskoulutustilastot vastuualue. Tilaston vastuuhenkilönä toimii Arto Miettinen (etunimi.sukunimi@stat.fi) sekä Tarja Seppänen (etunimi.sukunimi@stat.fi).

6. Tilastojen vertailukelpoisuus

6.1 Muuta tietoa työtaturmista ja ammattitaudeista

Työtaturmista ja ammattitaudeista on saatavissa tietoja myös muilta tahoilta:

Tapaturmavakuutuslaitosten liitto (TVL)

TVL julkaisee vuosittain omaa tilastoa korvatuista työtaturmista ja ammattitaudeista. Tilasto on saatavissa sekä paperi- että verkkojulkaisuna. Näiden lisäksi TVL julkaisee verkkosivuillaan poikkileikkaustilastoa, jossa vertaillaan kahta ajanjaksoa. Työtaturmien luvut eivät ole tässä tilastossa lopullisia, vaan tilaston avulla voidaan tarkastella tapaturmien määrän kehittymisen suuntaa. TVL:n ja Tilastokeskuksen julkaisemat työtaturmia koskevat tilastotiedot perustuvat samaan lähdeaineistoon, mutta tilastointiperusteissa on eroja. Vuoden 2005 aineistosta lähtien sekä Tilastokeskus että TVL ovat käyttäneet työtaturman määritelmänä vähintään 4 päivän työkyvyttömyyttä, joka on Eurostatin työtaturmatilastossaan käyttämä rajaus. TVL:n julkaisema tilasto ei sisällä lainkaan yrittäjille sattuneita työtaturmia. Sekä TVL että Tilastokeskus erottavat kuntasektorin omaksi luokakseen.

TVL julkaisee myös tutkimusraportteja kuolemaan johtaneista työtaturmista, jotka perustuvat Työpaikkaonnettomuuksien tutkintajärjestelmään (TOT).

Maatalousyrittäjien eläkelaitos

Maatalousyrittäjien eläkelaitos julkaisee omaa tilastoa maatalousyrittäjien työtaturmista.

Työterveyslaitos

Työterveyslaitos on vuodesta 1964 lähtien ylläpitänyt työperäisten sairauksien rekisteriä (entinen ammattitautirekisteri). Rekisteri sisältää vakuutuslaitoksille ilmoitetut uudet ammattitaudit sekä lääkäreiden työsuojeluviranomaisille ilmoittamat uudet ammattitaudit ja työstä johtuneet muut sairaalloiset tilat. Työterveyslaitos julkaisee vuosittain tilaston diagnostisoiduista ammattitaudeista. Työterveyslaitos julkaisee myös työtaturmatilastoa, jossa kunta-alan työtaturmat tilastoidaan ammatin perusteella.

Eurostat

Euroopan Unionin tilastovirasto Eurostat julkaisee vuosittain tietoa unionin jäsenmaissa sattuneista työtapaturmista (European Statistics on Accidents at Work, ESAW).

Muut

Sosiaali- ja terveysministeriön työsuojeluosasto ylläpitää tapaturmaselostusrekisteriä, johon on kerätty aineistoa vaikealaatuiseen vammaan tai kuolemaan johtaneista työtapaturmista vuodesta 1982 alkaen. Dokumenteissa on selostettu tapaturman kulku, siihen johtaneet välilliset ja välittömät syyt sekä mahdollisuudet estää samankaltaisten tapaturmien toistuminen. Vuodesta 1985 alkaen rekisteriin on liitetty Tapaturmavakuutuslaitosten liiton ja keskeisten työmarkkinajärjestöjen välisen sopimuksen perusteella tutkitut työssä ja työpaikalla sattuneet kuolemaan johtaneet työtapaturmat.

Tietoa metsänomistajien ja palkansaajien työtapaturmista löytyy Metsäntutkimuslaitoksen julkaisemasta Metsätilastollisesta vuosikirjasta.

6.2 Aikasarjat

Työtapaturmatilaston sisältö ei ole pysynyt samana vuosien varrella, sillä työtapaturmatilaston aikasarja sisältää vuosilta 1976–1994 myös todetut ammattitaudit. Työmatkalla sattuneet työtapaturmat eivät kuitenkaan ole sisällyneet aikasarjan lukuihin, vaan niistä on kerätty tietoa vuodesta 1992 alkaen.

Yrittäjille sattuneet työtapaturmat ovat tulleet tilastoiduksi vain jos yrittäjä on ottanut vapaaehtoisen työtapaturmavakuutuksen. Nykyisin arviolta 41–42 prosenttia yrittäjistä on vakuuttanut itsensä työtapaturman varalta työtapaturmavakuutuksella (n = 125 000). Tapaturmien määrä kuvastaa siten myös vakuuttamisen suosiota yrittäjien keskuudessa. Voidaan arvella, että riskialoilla työskentelevät vakuuttavat itsensä todennäköisemmin kuin pienemmän tapaturmariskin aloilla toimivat yrittäjät. Yrittäjille sattuneiden työpaikkatapaturmien lukumäärä on vaihdellut 2000–3500 tapauksen välillä vuosina 1995–2010.

Vuodesta 1992 lähtien työtapaturmatilasto on laadittu Tilastokeskuksessa. Vuonna 2007 toteutetun tilastouudistuksen jälkeen palkansaajien työpaikkatapaturmia koskeva aikasarja on voitu päivittää luotettavasti vuoteen 1996 saakka. Maatalousyrittäjien työtapaturmatiedot voidaan esittää vuodesta 2000.

6.3 Tilastokeskuksen työtapaturmatilaston uudistus

Vuonna 2007 tilastoyhteistyön tuloksena Tilastokeskuksen työtapaturmatilastoa (referenssi vuosi 2005) harmonisoitiin Eurostatin ESAW -tilaston mukaiseksi. Samalla tehtiin perusteltuja muutoksia, joiden myötä on mahdollista saavuttaa myös kansallisesti yhtenevät luvut. Seuraavat muutokset tai tarkistukset tehtiin:

- siirryttiin käyttämään vähintään 4 päivän työkyvyttömyys -rajausta (vuoteen 2004 asti väh. 3 päivää)
- asetuksen vamma (SAPA60) -tapaukset sisällytettiin aineistoon.
- työharjoittelussa olevat koululaiset, laitospäivät yms. poistettiin suhdelukutarkasteluista (eivät ole TYTIn luvuissa)
- eräitä yrittäjiin kuuluvia oli vakuutusmuodon perusteella aiemmin laskettu palkansaajiksi; virhe korjattiin TVL:ssa ja korjattu aineisto 1996–2005 saatiin toukokuussa 2007
- sattuneiden tapaturmien ja työntekijöiden määrän suhdetta kuvaava tapaturmasuhteen tunnusluku lasketaan 100 000 työntekijää kohden. Vuoteen 2004 asti tunnusluku laskettiin 1 000 työntekijää kohden. Uuden ammattiluokituksen (AML 2010) käyttöönottoon liittyvän lisätyön myötä ammattimuuttuja otetaan seuraavan kerran käyttöön referenssi vuodesta 2015 alkaen (vuonna 2017).
- kuntasektori esitetään erillisessä luokassa toimialatarkastelussa

Palkansaajien osalta aikasarjat voitiin päivittää muutosten mukaisiksi vuoteen 1996 asti. Maatalousyrittäjien osalta aikasarja ulottuu vuoteen 2000 saakka.

7. Yhtenäisyys

Tilaston yhtenäisyys ja vertailukelpoisuus muihin tilastoihin on esitetty kohdassa 6.1.

Lisätietoja

Arto Miettinen 029 551 2963

Outi Stenbäck 029 551 2517

Vastaava tilastojohtaja:
Jari Tarkoma

tyotapaturmat@tilastokeskus.fi

www.tilastokeskus.fi

Lähde: Työtapaturmat 2013, Tilastokeskus

Asiakaspalaute: www.tilastokeskus.fi/palaute

Tietopalvelu ja viestintä, Tilastokeskus
puh. 029 551 2220
www.tilastokeskus.fi

Julkaisutilaukset, Edita Publishing Oy
puh. 020 450 05
asiakaspalvelu.publishing@edita.fi
www.editapublishing.fi

ISSN 1796-0479
= Suomen virallinen tilasto
ISSN 1797-5999 (pdf)