

# Työtaturmat 2014

## Työtaturmia 124 000 Suomessa vuonna 2014

Vuoden 2014 aikana Suomessa sattui yhteensä hieman alle 124 000 työtaturmaa. Palkansaajille näistä sattui noin 113 000 ja yrittäjille (mukaan lukien maatalousyrittäjät) noin 10 500. Työpaikoilla tai työliikenteessä sattui suurin osa kaikista työtaturmista eli runsaat 106 000 tapausta, kun vastaavasti hieman alle 18 000 työtaturmaa sattui työmatkoilla. Näissä lukumäärissä ovat mukana myös sellaiset lievät työtaturmatapaukset, joista aiheutui alle neljän päivän työkyvyttömyys, ja joista vakuutusyhtiöt maksoivat ainoastaan sairaskulujen korvauksia.

### Palkansaajien, yrittäjien ja maatalousyrittäjien työtaturmat vakavuuden mukaan vuonna 2014

	Yhteensä	Työpaikkaturmat	Työmatkataturmat
	Lkm	Lkm	Lkm
<b>Yhteensä</b>	<b>123 849</b>	<b>106 115</b>	<b>17 734</b>
Alle 4 päivää	71 547	61 276	10 271
Vähintään 4 päivää	49 008	42 162	6 846
Työkuolemia	34	28	6
<b>Palkansaajat</b>	<b>113 311</b>	<b>96 075</b>	<b>17 236</b>
Alle 4 päivää	67 854	57 793	10 061
Vähintään 4 päivää	42 396	35 809	6 587
Työkuolemia	24	18	6
<b>Yrittäjät</b>	<b>6 373</b>	<b>5 875</b>	<b>498</b>
Alle 4 päivää	2 891	2 681	210
Vähintään 4 päivää	3 255	2 996	259
Työkuolemia	4	4	0
<b>Maatalousyrittäjät</b>	<b>4 165</b>	<b>4 165</b>	<b>–<sup>1)</sup></b>
Alle 4 päivää	802	802	–
Väh. 4 päivää	3 357	3 357	–
Työkuolemia	6	6	–

Palkansaajien ja muiden yrittäjien yhteensä -luku sisältää myös työtaturmatapaukset, joiden seuraamustieto tarkentuu vielä vuoden 2016 loppuun saakka.

1) Maatalousyrittäjien työpaikka- ja työmatkataturmia ei eritellä.

Työtaturmien määrä väheni selvästi vuonna 2014. Vuonna 2013 sattui 135 000 työtaturmaa, vuonna 2012 vastaava luku oli 139 000. Työtaturmien määrät ovat kasvaneet vuodesta 2005 lähtien palkansaajien osalta vuoteen 2008 asti, mutta vuonna 2009 työtaturmien kokonaismäärä väheni noin kymmenen

vuoden takaiselle tasolle. Vuonna 2009 Suomea koetellut taantuma ja tehdyn työn määrässä tapahtuneet muutokset selittävät suurimmalta osin muutoksen. Vuotta 2005 edeltäneen ja sen jälkeisen aikasarjan tarkka vertailu kokonaismäärien suhteen (ml. alle neljän päivän työkyvyttömyyteen johtaneet tapaukset) ei ole mielekästä vuonna 2005 voimaantulleen ns. täyskustannus -uudistuksen vuoksi.

Tilastokeskuksen työtaturmatilastossa siirryttiin referenssivuodesta 2005 alkaen käyttämään EU:n tilastoviraston Eurostatin työtaturmatilastossa (ESAW) käyttämää työtaturman määritelmää. Määritelmän mukaan tilasto sisältää tiedot työtaturmista, jotka ovat johtaneet ”vähintään 4 päivän työkyvyttömyyteen”. Pääosa tämän verkkojulkaisun tiedoista on esitetty tätä rajausta käyttäen. Aikasarjat on korjattu taaksepäin määritelmän mukaisiksi.

Vuonna 2014 työpaikalla tai työmatkalla henkensä menetti yhteensä 34 henkilöä. Näistä palkansaajien kuolemaan johtaneita työpaikkaturmia oli 18, maatalousyrittäjien 6 ja muiden yrittäjien 4. Työmatkalla sattui yhteensä 6 kuolemaan johtanutta tapaturmaa, joista kaikki palkansaajille. Työkuolemien määrä pysyi edellisvuoden tasolla, sillä vuonna 2013 työpaikalla tai työmatkalla menehtyi yhteensä 35 henkilöä.

Kaikista kuolemaan johtaneen työtaturman uhreista 24 oli palkansaajia, 6 maatalousyrittäjiä ja 4 muita yrittäjiä.

# Sisällys

Palkansaajien työpaikkatapaturmat.....	5
Palkansaajien työpaikkatapaturmien määrä väheni hieman.....	5
Palkansaajien työpaikkatapaturmien sattumisolosuhteita ja -tapaa kuvaavat ESAW -muuttujat.....	5
Työmatkatapaturmien määrä laski selvästi .....	10
Yrittäjien työtaturmat.....	12
Maatalousyrittäjien työtaturmat vähentyneet.....	12

## Taulukot

Taulukko 1. Palkansaajien työpaikkatapaturmat sukupuolen ja iän mukaan 2014.....	5
Taulukko 2. Palkansaajien työpaikkatapaturmat sukupuolen ja työtehtävän mukaan 2014.....	6
Taulukko 3. Palkansaajien työpaikkatapaturmat sukupuolen ja työsuorituksen mukaan 2014.....	7
Taulukko 4. Palkansaajien työpaikkatapaturmat sukupuolen ja tapaturmaan johtaneen poikkeaman mukaan 2014...7	
Taulukko 5. Palkansaajien työpaikkatapaturmat sukupuolen ja vahingoittumistavan mukaan 2014.....	8
Taulukko 6. Palkansaajien työpaikkatapaturmat sukupuolen ja vamman välittömän aiheuttajan mukaan 2014.....	8
Taulukko 7. Palkansaajien työpaikkatapaturmat sukupuolen ja vamman laadun mukaan 2014.....	9
Taulukko 8. Palkansaajien työpaikkatapaturmat sukupuolen ja vahingoittuneen ruumiinosan mukaan 2014.....	9
Taulukko 9. Palkansaajien työmatkatapaturmat sukupuolen ja tapaturmatyyppin mukaan 2014.....	11
Taulukko 10. Palkansaajien työmatkatapaturmat tapaturmahetken vamman laadun mukaan 2014.....	11
Taulukko 11. Palkansaajien työmatkatapaturmat sukupuolen ja vahingoittuneen ruumiinosan mukaan 2014.....	12
Taulukko 12. Maatalousyrittäjien työkuolemat verrattuna palkansaajien työkuolemiin riskialteilla toimialoilla 100 000 maanviljelijää tai palkansaajaa kohden vuosina 2013–2014.....	14
Taulukko 13. Maatalousyrittäjien työtaturmat työvaiheen ja sukupuolen mukaan 2014.....	15
Taulukko 14. Yrittäjien työpaikkatapaturmat sukupuolen ja iän mukaan 2014.....	17

## Liitetaulukot

Liitetaulukko 1. Palkansaajien kuolemaan johtaneet työpaikkatapaturmat 1975–2014.....	18
Liitetaulukko 2. Palkansaajien kuolemaan johtaneet työpaikkatapaturmat toimialoittain 2014 .....	19
Liitetaulukko 3. Palkansaajien työpaikkatapaturmat 1976–2014.....	21
Liitetaulukko 4. Palkansaajien työmatkatapaturmat 1986–2014.....	22
Liitetaulukko 5. Maatalousyrittäjien työtaturmat työkyvyttömyysajan mukaan 2014.....	22
Liitetaulukko 6. Yrittäjien työpaikkatapaturmat sukupuolen ja toimialan mukaan 2014.....	23
Liitetaulukko 7. Yrittäjien työpaikkatapaturmat työsuorituksen mukaan 2014.....	23
Liitetaulukko 8. Yrittäjien työpaikkatapaturmat vahingoittuneen ruumiinosan mukaan 2014.....	24

## Kuviot

Kuvio 1. Työpaikkatapaturmien lukumäärän muutos ammattiaseman mukaan vuosina 2000–2014.....	5
Kuvio 2. Palkansaajien työmatkatapaturmat liikkumistavan ja sukupuolen mukaan 2014.....	10
Kuvio 3. Maatalousyrittäjien vähintään 4 päivän poissaoloon johtaneet työtaturmat (pl. työkuolemat) vuosina 2000–2014.....	13
Kuvio 4. Maatalousyrittäjien työtaturmasuhteet vuosina 2000–2014.....	13
Kuvio 5. Maatalousyrittäjien työtaturmat 100 000 vakuutettua kohden sukupuolen ja iän mukaan vuonna 2014.14	

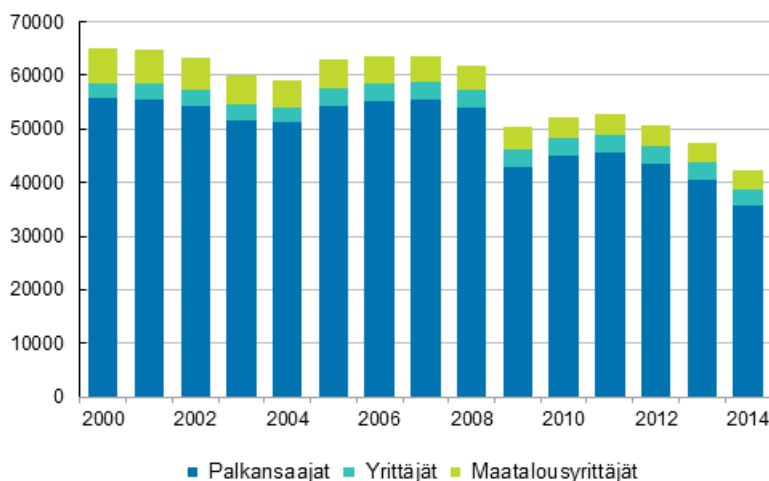
Kuvio 6. Maatalousyrittäjien työtaturmat vahingoittumistavan (ESAW) ja sukupuolen mukaan 2014.....	15
Kuvio 7. Maatalousyrittäjien työtaturmat vamman välittömän aiheuttajan mukaan 2014.....	16
Kuvio 8. Maatalousyrittäjien työtaturmat vamman laadun ja sukupuolen mukaan 2014.....	16
Kuvio 9. Maatalousyrittäjien työtaturmat vahingoittuneen ruumiinosan ja sukupuolen mukaan 2014.....	17
Laatuseloste: Työtaturmatilastot.....	25

# Palkansaajien työpaikkatapaturmat

## Palkansaajien työpaikkatapaturmien määrä väheni hieman

Palkansaajille sattuneiden työpaikkatapaturmien määrä oli vuonna 2014 selvästi edellistä vuotta pienempi. Vuonna 2014 palkansaajille sattui 35 809 vähintään neljän päivän työkyvyttömyyden aiheuttanutta työpaikkatapaturmaa. Tämä oli lähes 5 000 tapaturmaa vähemmän kuin vuonna 2013. Maatalousyrittäjien työpaikkatapaturmat vähentyivät edellisestä vuodesta noin 160:llä, ja muille yrittäjille sattuneiden työpaikkatapaturmien lukumäärä väheni yli neljällä sadalla (kuvio 1). On kuitenkin huomioitava, että vakuutus työtaturman varalta on yrittäjälle vapaaehtoinen, joten työpaikkatapaturmien määrään vaikuttaa vakuuttamisen suosio yrittäjien keskuudessa. Arviolta noin 40 prosentilla yrittäjistä on työtaturmavakuutus.

**Kuvio 1. Työpaikkatapaturmien lukumäärän muutos ammattiaseman mukaan vuosina 2000–2014**



Työtaturmat ovat edelleen miesten ongelma: seitsemän kymmenestä (66,9 %) työpaikalla sattuneesta työtaturmasta sattuu miehelle.

**Taulukko 1. Palkansaajien työpaikkatapaturmat sukupuolen ja iän mukaan 2014**

Ikä	Yhteensä		Miehet		Naiset	
	Lkm	%	Lkm	%	Lkm	%
<b>Yhteensä</b>	<b>35 809</b>	<b>100</b>	<b>23 939</b>	<b>100</b>	<b>11 870</b>	<b>100</b>
15–24	4 777	13,3	3 190	13,3	1 587	13,4
25–34	8 266	23,1	6 079	25,4	2 187	18,4
35–44	7 393	20,6	5 077	21,2	2 316	19,5
45–54	8 863	24,8	5 733	23,9	3 130	26,4
55–64	6 159	17,2	3 642	15,2	2 517	21,2
Muut	351	1,0	218	0,9	133	1,1

## Palkansaajien työpaikkatapaturmien sattumisolosuhteita ja -tapaa kuvaavat ESAW -muuttajat

Vuonna 2003 Suomessa otettiin käyttöön uusittu työtaturmailmoituslomake, jolla kerättiin ensimmäisen kerran Euroopan työtaturmatilaston (ESAW) mukaisia työtaturman sattumisolosuhteita ja -tapaa kuvaavia tietoja. Vuoden 2014 Tilastokeskuksen työtaturmatilastossa näitä tietoja julkaistaan nyt kahdennettatoista kertaa. Verrattuna edellisvuoden tilastoon muuttujien jakaumat ovat samansuuntaisia

ja vaikuttavat siten varsin luotettavilta. Eurostatin hanke on kunnianhimoinen ja kerättävä tieto paikoin seikkaperäistä, joten tässä esitetyistä tiedoista saadaan kattava kuva työtapaturman sattumisen aikana vallinneista olosuhteista, syistä ja seurauksista.

Jäsenmaat ovat voineet käyttää harkintavaltaa tietojen keruun laajuudessa. Suomessa työtapaturmatiedot kerätään keskeisistä ESAW-muuttujista, joista osassa niitä tiedonkeruussa on rajoitettu pääluokkatasolle. Tiedot esitetään työtapaturman sattumisprosessin mukaisesti niin, että ensin kuvataan vallinneita olosuhteita, sitten tapahtumien kulkua ja viimeiseksi tapaturmasta aiheutuneita seurauksia. Osassa muuttujia luokkia on yhdistetty esitystavasta johtuen. Tekstiosassa esitetään pääosin sukupuolen mukaisia jakaumia ja liitetaulukko-osassa muiden taustamuuttujien kuten toimialan ja ammatin mukaisia jakaumia. Tämän lisäksi esitetään tietoja vain kansalliseen luokitukseen perustuen. Esimerkiksi työtapaturman välitöntä aiheuttajaa kuvaavan muuttujan tiedot ovat tällaisia (ks. taulukko 6). ESAW -tilastoon perustuvia tietoja koskevissa taulukoissa ja kuvioissa on mainittu niiden olevan yhteiseurooppalaisen työtapaturmatilastoluokituksen mukaisia.

## Useimmat tapaturmista sattuihin henkilöön liikkeessa

Aluksi esitetään tietoja työtapaturmaa edeltävistä yleisistä olosuhteista. Ensimmäinen ESAW -muuttuja kuvaa missä työtehtävässä palkansaaja työskenteli työpaikkatapaturman sattuessa. Työtehtävä ei kuitenkaan tarkoita henkilön ammattia, koska henkilön työtehtävät voivat samassa ammatissa vaihdella eri hetkinä. Lähes joka kolmas (29,4 %) miesten työtapaturmista sattui tuotantoon, jalostukseen, käsittelyyn tai varastointiin liittyvissä työtehtävissä. Naisten työtapaturmista yli puolet (56,6 %) sattui julkisiin tai yksityisiin palveluihin liittyvissä tehtävissä (taulukko 2).

### Taulukko 2. Palkansaajien työpaikkatapaturmat sukupuolen ja työtehtävän mukaan 2014

Työtehtävä (ESAW)	Yhteensä		Miehet		Naiset	
	Lkm	%	Lkm	%	Lkm	%
<b>Yhteensä</b>	<b>35 809</b>	<b>100</b>	<b>23 939</b>	<b>100</b>	<b>11 870</b>	<b>100</b>
10 Tuotanto, jalostus, käsittely, varastointi	8 497	23,7	7 039	29,4	1 458	12,2
20 Maarakentaminen, rakentaminen, purkaminen	3 706	10,3	3 608	15,1	95	0,8
30 Maa- ja metsätalous, puutarhanhoito, kalankasvatus, eläinten hoito	1 373	3,7	815	3,3	556	4,7
40 Julkiset ja yksityiset palvelut	8 621	24,0	1 893	7,9	6 728	56,6
50 Tukitoiminnot	7 582	21,3	6 095	25,5	1 487	12,6
60 Kuljettaminen, kulkeminen, urheilu, taiteet	4 701	13,2	3 604	15,0	1 097	9,3
99 Muut työpaikalla suoritettavat tehtävät	667	1,9	407	1,7	260	2,2
00 Tieto puuttuu	662	1,8	478	2,0	184	1,6

Työsuoritus kuvaa henkilön täsmällistä fyysistä toimintaa juuri ennen vahingoittumishetkeä, kun työtehtävä-muuttujalla kuvataan edellä työn yleistä luonnetta tapaturman sattuessa. Työsuorituksella kuvattava fyysinen toiminta voi olla tarkoituksellista tai vapaaehtoista, mutta sen ei tarvitse välttämättä olla pitkäkestoista. Tulosten mukaan (taulukko 3) lähes neljä kymmenestä tapaturmasta sattui henkilöön liikkeessa. Naisten (45,1 %) työtapaturmista suurempi osa sattui liikkumisen yhteydessä kuin miehillä (33,2 %). Lähes joka viides (17,7 %) tapaturma sattui siirrettäessä taakkaa käsivoimin. Samoin lähes viidesosa (18,3 %) tapaturmista sattui erilaisia esineitä käsitellessä. Miehillä sattui suhteellisesti naisiin verrattuna lähes kolminkertainen määrä työtapaturmia käsikäyttöisillä työkaluilla työskentelyn yhteydessä.

**Taulukko 3. Palkansaajien työpaikkatapaturmat sukupuolen ja työsuorituksen mukaan 2014**

Työsuoritus (ESAW)	Yhteensä		Miehet		Naiset	
	Lkm	%	Lkm	%	Lkm	%
<b>Yhteensä</b>	<b>35 809</b>	<b>100</b>	<b>23 939</b>	<b>100</b>	<b>11 870</b>	<b>100</b>
10 Koneen käyttäminen	1 541	4,3	1 286	5,4	255	2,1
20 Käsikäyttöisillä työkaluilla työskenteleminen	4 049	11,3	3 476	14,5	573	4,8
30 Kulkuneuvon tai siirtolavan ohjaaminen tai sellaisessa matkustaminen	888	2,5	676	2,8	212	1,8
40 Esineiden käsitteleminen	6 557	18,3	4 723	19,7	1 834	15,5
50 Taakan siirtäminen käsivoimin	6 321	17,7	4 043	16,9	2 278	19,2
60 Henkilön liikkuminen	13 296	37,1	7 946	33,2	5 350	45,1
70 Paikallaan olo työpisteessä	1 055	2,9	574	2,4	481	4,1
99 Muut luettelemattomat työsuoritukset	1 398	3,9	728	3,0	670	5,6
00 Tieto puuttuu	704	2,0	487	2,0	217	1,8

### Tapaturman syy useimmiten kaatuminen, liukastuminen tai putoaminen

Seuraavassa tarkastellaan itse työtapaturmaan johtaneiden tapahtumien kulkua. Naisilla runsas kolmasosa (33,4 %) ja miehillä lähes joka kolmas (29,6 %) työtapaturmista oli seurausta kaatumisesta, hyppäämisestä, liukastumisesta tai putoamisesta (taulukko 4). Osuudet ovat lähes samat kuin vuotta aiemmin. Tämä käy ilmi ”poikkeama”-muuttujasta, jolla kuvataan työsuorituksen aikana sattunutta, työtapaturmaan johtanutta epätavallista tapahtumaa. Jos varsinaista tapaturmaa edeltää useampia poikkeavia tapahtumia, niistä kirjataan se, joka sattui viimeiseksi. Toiseksi yleisin tapaturmaan johtanut tapahtuma oli miehillä terävään esineeseen astuminen tai itsensä kolhiminen (16,7 %) ja naisilla äkillinen fyysinen kuormittuminen (21,2 %).

**Taulukko 4. Palkansaajien työpaikkatapaturmat sukupuolen ja tapaturmaan johtaneen poikkeaman mukaan 2014**

Poikkeama (ESAW)	Yhteensä		Miehet		Naiset	
	Lkm	%	Lkm	%	Lkm	%
<b>Yhteensä</b>	<b>35 809</b>	<b>100</b>	<b>23 939</b>	<b>100</b>	<b>11 870</b>	<b>100</b>
10 Sähköhäiriö, räjähdys, tulipalo	104	0,3	94	0,4	10	0,1
20 Aineen valuminen, purkautuminen, vuotaminen, höyrystyminen, pölyäminen	822	2,3	559	2,3	263	2,2
30 Aiheuttajan rikkoutuminen, putoaminen, liukuminen, törmääminen	3 469	9,7	2 468	10,3	1 001	8,4
40 Laitteen, työkalun, esineen, eläimen hallinnan menettäminen	4 201	11,7	3 313	13,8	888	7,5
50 Henkilön putoaminen, hyppääminen, kaatuminen, liukastuminen	11 060	30,9	7 090	29,6	3 970	33,4
60 Terävään esineeseen astuminen, takertuminen, itseensä kolhiminen, polvistuminen, istuutuminen	5 468	15,3	4 001	16,7	1 467	12,4
70 Henkilön äkillinen fyysinen kuormittuminen	6 514	18,2	3 999	16,7	2 515	21,2
80 Väkivalta, järkyttävä tilanne, poikkeava läsnäolo	1 178	3,3	403	1,7	775	6,5
99 Muut	1 878	5,2	1 236	5,2	642	5,4
00 Tieto puuttuu	1 115	3,1	776	3,2	339	2,9

Noin kolme kymmenestä (28,5 %) työtapaturman uhriksi joutuneesta vahingoittui iskeytyessä kiinteää pintaa tai liikkumatonta aiheuttajaa vasten (taulukko 5). Tähän viittaavat myös tapaturmaan johtanutta poikkeavaa tilannetta ilmaisevan muuttujan tiedot, jossa kaatuminen, putoaminen tai vastaava oli yleisin tapaturmaan johtanut tapahtuma. Näiden kahden muuttujan tiedot miehistä ja naisista vastaavat muutamaa poikkeusta lukuun ottamatta lähes identtisesti toisiaan. Lähes joka neljäs (23,1 %) vahingoittui äkillisen fyysisen tai psyykkisen kuormittumisen seurauksena. Vahingoittumistapa ilmaisee tapaa, jolla vahingoittunut ruumiinosa joutui kosketuksiin vamman aiheuttajan kanssa. Useiden vahingoittumistapojen ollessa kyseessä kirjataan vakavimman vamman aiheuttanut.

**Taulukko 5. Palkansaajien työpaikkatapaturmat sukupuolen ja vahingoittumistavan mukaan 2014**

Vahingoittumistapa (ESAW)	Yhteensä		Miehet		Naiset	
	Lkm	%	Lkm	%	Lkm	%
<b>Yhteensä</b>	<b>35 809</b>	<b>100</b>	<b>23 939</b>	<b>100</b>	<b>11 870</b>	<b>100</b>
10 Sähkö, lämpötila, vaaralliset aineet	1 028	2,9	638	2,7	390	3,3
20 Hapen saannin estyminen	5	0,0	3	0,0	2	0,0
30 Iskeytyminen kiinteää pintaa tai liikkumatonta aiheuttajaa vasten	10 201	28,5	6 476	27,1	3 725	31,4
40 Liikkuvan aiheuttajan osuma tai siihen törmäminen	3 548	9,9	2 561	10,7	987	8,3
50 Leikkaavan, terävän, karheen esineen aiheuttama vahingoittuminen	5 407	15,1	4 248	17,7	1 159	9,8
60 Puristuminen, ruhjoutuminen	3 766	10,5	2 817	11,8	949	8,0
70 Henkilön äkillinen fyysinen tai psyykinen kuormittuminen	8 269	23,1	5 174	21,6	3 095	26,1
80 Eläimen tai ihmisen purema, potku jne.	999	2,8	328	1,4	671	5,7
99 Muut luettelemattomat vahingoittumistavat	2 009	5,6	1 278	5,3	731	6,2
00 Tieto puuttuu	577	1,6	416	1,7	161	1,4

Kolmasosassa palkansaajien työpaikkatapaturmia vahingoittumistapaan liittyvä vamman välitön aiheuttaja oli erilaiset telineet, tasot ja pinnat: miehillä 30,2 % ja naisilla 33,7 %. Erilaiset aineet, tarvikkeet ja varusteet vammauttivat työtaturman uhriksi joutuneita neljäsosassa tapauksista (taulukko 6).

Tieto vamman aiheuttajasta kuvaa fyysistä tekijää, jonka kanssa vammautunut ruumiinosa on joutunut kosketuksiin. Useiden aiheuttajien ollessa kyseessä tapaturmailmoituslomakkeen täyttäjää on pyydetty ilmoittamaan vakavimpaan vammaan johtaneen aiheuttajan.

**Taulukko 6. Palkansaajien työpaikkatapaturmat sukupuolen ja vamman välittömän aiheuttajan mukaan 2014**

Välitön aiheuttaja (TVK) <sup>1)</sup>	Yhteensä		Miehet		Naiset	
	Lkm	%	Lkm	%	Lkm	%
<b>Yhteensä</b>	<b>35 809</b>	<b>100</b>	<b>23 939</b>	<b>100</b>	<b>11 870</b>	<b>100</b>
1100–1399 Telineet, tasot ja pinnat	11 221	31,3	7 221	30,2	4 000	33,7
2100–2799 Työkalut, koneet ja laitteistot	5 871	16,3	4 789	20,0	1 082	9,2
2801–2899 Kuljetus-, siirto- ja säilytyslaitteet	1 769	4,9	1 165	4,9	604	5,1
3100, 3200 Kulkuvälineet	1 047	3,0	836	3,5	211	1,7
4100–4400 Aineet, tarvikkeet ja varusteet	8 273	23,0	6 041	25,3	2 232	18,8
5100 Ihmiset, eläimet, kasvit	2 970	8,3	832	3,5	2 138	18,0
5200 Irtojätteet	223	0,6	175	0,7	48	0,4
5300 Melu, paine, tulipalo, valokaari, valo, lumi, vesistöt	221	0,6	138	0,6	83	0,7
9999 Muu aiheuttaja	3 131	8,7	2 006	8,4	1 125	9,5
0000 Tieto puuttuu	1 083	3,0	736	3,1	347	2,9

1) Muuttujan luokitus on kansallinen (TVK = Tapaturmavakuutuskeskus).

Palkansaajien työtaturma-aineistossa on käytössä kansallinen luokitus vamman aiheuttajaa kuvaavassa muuttujassa. Luokitus on aiempaa huomattavasti yksityiskohtaisempi. Tuloksia tarkasteltaessa on hyvä pitää mielessä kaksi seikkaa. Ensinnäkin työtaturman sattuminen on yleensä monen eri tekijän summa eikä yksittäistä aiheuttajaa aina voida osoittaa yksiselitteisesti. Muuttujan tiedot osoittavat kuitenkin sen, millaisella välineellä tai työkalulla uhri työskenteli, tai millaisessa työympäristössä uhri oli tapaturman sattuessa. Toiseksi, puutteellinen opastus tai työntekijän kokemattomuus ovat usein merkittäviä osallisia tapaturman syntyyn. Näiden tekijöiden tilastointi on hankalaa ja usein mahdotonta.

Neljässä työtaturmassa kymmenestä (44,3 %) vamma oli jäsenen sijoiltaan meno, nyrjähdys tai venähdys (taulukko 7). Seuraavaksi yleisimpiä olivat haavat ja pinnalliset vammat (28,3 %) sekä erilaiset tärähdykset



ja sisäiset vammat (12,4 %). Työtapaturmista aiheutui miehille useammin kuin naisille haavoja ja erilaisia pinnallisia vammoja, naisille taas jäsenen sijoiltaan menoja, nyrjähdys- ja venähdyksiä. Tämä on sopusoinnussa edellä esitettyjen tulosten kanssa, joista ilmeni, että miehet loukkaavat itsensä työtapaturmissa naisia useammin teräviin esineisiin ja naiset loukkaantuvat vastaavasti miehiä useammin kaatumisen tai liukastumisen seurauksena.

**Taulukko 7. Palkansaajien työpaikkatapaturmat sukupuolen ja vamman laadun mukaan 2014**

Vamman laatu (ESAW)	Yhteensä		Miehet		Naiset	
	Lkm	%	Lkm	%	Lkm	%
<b>Yhteensä</b>	<b>35 809</b>	<b>100</b>	<b>23 939</b>	<b>100</b>	<b>11 870</b>	<b>100</b>
010 Haavat ja pinnalliset vammat	10 124	28,3	7 484	31,3	2 640	22,2
020 Luunmurtumat	3 419	9,5	2 429	10,1	990	8,3
030 Sijoiltaan menot, nyrjähdys- ja venähdykset	15 868	44,3	10 040	41,9	5 828	49,1
040 Amputoitumiset ja irti repeämiset	117	0,3	105	0,4	12	0,1
050 Tärähdykset ja sisäiset vammat	4 442	12,4	2 769	11,6	1 673	14,1
060 Palovammat, syöpymiset ja paleltumat	782	2,2	419	1,8	363	3,1
070 Myrkytykset ja tulehdukset	63	0,2	50	0,2	13	0,1
080 Hukkuminen ja tukehtuminen	1	0,0	.	.	1	0,0
090 Äänen, värähtelyn ja paineen vaikutukset	13	0,0	9	0,0	4	0,0
100 Ääriämpötilojen, valon ja säteilyn vaikutukset	24	0,1	18	0,1	6	0,1
110 Sokki	77	0,2	42	0,2	35	0,3
120 Useita vammoja	225	0,6	140	0,6	85	0,7
999 Määrittelemättömät	232	0,6	166	0,7	66	0,6
000 Tieto puuttuu	422	1,2	268	1,1	154	1,3

Useampi kuin neljä kymmenestä (43,5 %) kaikista työpaikkatapaturmista kohdistuu yläraajoihin (taulukko 8). Lähes joka kolmas (30,4 %) tapaturmista vahingoittaa alaraajoja, joihin lasketaan kuuluviksi lonkat, reidet, polvet, sääret ja nilkat.

**Taulukko 8. Palkansaajien työpaikkatapaturmat sukupuolen ja vahingoittuneen ruumiinosan mukaan 2014**

Vahingoittunut ruumiinosa (ESAW)	Yhteensä		Miehet		Naiset	
	Lkm	%	Lkm	%	Lkm	%
<b>Yhteensä</b>	<b>35 809</b>	<b>100</b>	<b>23 939</b>	<b>100</b>	<b>11 870</b>	<b>100</b>
10 Pää	1 302	3,6	904	3,8	398	3,4
20 Niska	406	1,1	246	1,0	160	1,3
30 Selkä, selkäranka	4 755	13,3	2 942	12,3	1 813	15,3
40 Vartalo, sisäelimet	1 601	4,5	1 159	4,8	442	3,7
50 Yläraajat	15 564	43,5	10 797	45,1	4 767	40,2
60 Alaraajat	10 897	30,4	7 181	30,0	3 716	31,3
70 Koko keho tai useat ruumiinosat	1 108	3,1	610	2,5	498	4,2
99 Muut	84	0,2	45	0,2	39	0,3
00 Tieto puuttuu	92	0,3	55	0,2	37	0,3

## Työmatkatapaturmien määrä laski selvästi

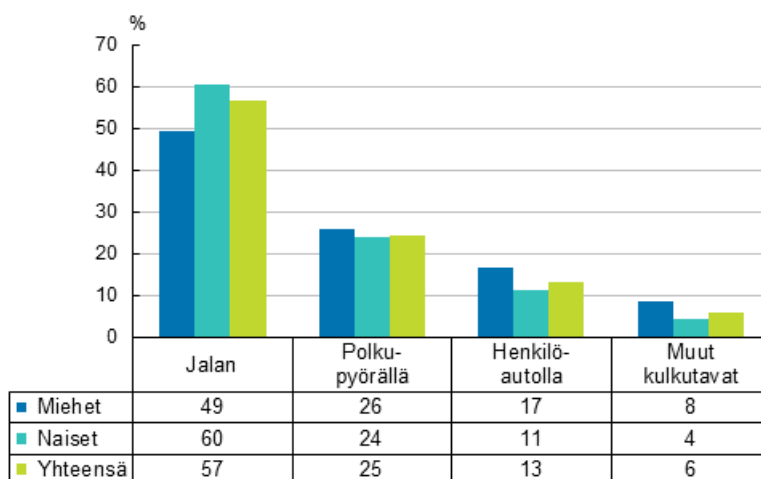
Vuonna 2014 palkansaajille sattui työmatkalla yhteensä 17 236 sellaista tapaturmaa, joista vakuutusyhtiöt maksoivat korvauksia. Tilastoissa työmatkatapaturmat erotetaan työpaikkatapaturmista ja työnteon yhteydessä sattuneista liikennetapaturmista. Työmatkatapaturmalla tarkoitetaan asunnon ja työpaikan välisellä matkalla sattunutta tapaturmaa. Käytännössä jonkin verran työmatkatapaturmia kirjataan vahinkoilmoitusten puutteellisten tietojen johdosta työpaikkatapaturmiksi ja päinvastoin.

Työmatkatapaturmien lukumäärän kehittymistä pidemmällä aikavälillä on tarkasteltu tarkemmin liitetaulukossa 4.

Työmatkatapaturmat poikkeavat työpaikkatapaturmista siinä, että niitä sattuu naisille enemmän kuin miehille: lähes kahdessa kolmasosassa (68,5 %) kaikista työmatkatapaturmista uhrina oli nainen. Sen sijaan kuolemaan johtaneita työmatkatapaturmia sattui useammin miehille (4) kuin naisille (2).

Suurin osa työmatkatapaturmista sattuu liikuttaessa jalan tai polkupyörällä: lähes kuusi kymmenestä (57 %) työmatkalla loukkaantuneesta oli liikkeellä jalkaisin ja joka neljäs (25 %) ajoi polkupyörällä vahingoittumishetkellä. Miesten ja naisten välisten työmatkatapaturmien erot liikkumistavan mukaan eivät ole kovin suuria: naiset loukkaantuvat hieman miehiä useammin jalan liikkuesssa, kun taas miehet loukkaantuvat polkupyöräonnettomuuksissa naisia useammin (kuvio 2). Tilastossa ei ole mahdollista ottaa huomioon naisten ja miesten välisiä eroja esimerkiksi polkupyörän tai auton käytön yleisyydessä työmatkalla.

**Kuvio 2. Palkansaajien työmatkatapaturmat liikkumistavan ja sukupuolen mukaan 2014**



Liikkumistavat huomioon ottaen on luonnollista, että yleisin tapaturmatyyppi on kaatuminen, liukastuminen tai kompastuminen. Neljä viidestä (73,8 %) vuonna 2014 työmatkalla sattuneesta tapaturmasta oli seurausta kaatumisesta tai liukastumisesta. Toiseksi yleisin (12,2 %) tapaturmatyyppi on 'yhteentörmäys auton kanssa' (taulukko 9).

### Taulukko 9. Palkansaajien työmatkatapaturmat sukupuolen ja tapaturmatyyppin mukaan 2014

Tapaturmatyyppi	Yhteensä		Miehet		Naiset	
	Lkm	%	Lkm	%	Lkm	%
<b>Yhteensä</b>	<b>6 587</b>	<b>100</b>	<b>2 269</b>	<b>100</b>	<b>4 318</b>	<b>100</b>
Kaatuminen, liukastuminen ja kompastuminen	4 861	73,8	1 554	68,5	3 307	76,6
Esineiden päälle astuminen	62	0,9	20	0,9	42	1,0
Ajoneuvon ulosajo tai kaatuminen	417	6,3	191	8,4	226	5,2
Yhteentörmäys auton kanssa	802	12,2	346	15,2	456	10,6
Yhteentörmäys polkupyörän, mopon tms. kanssa	111	1,7	32	1,4	79	1,8
Yhteentörmäys kiskoilla kulkevan ajoneuvon kanssa	2	0,0	.	.	2	0,0
Väkivalta	19	0,3	9	0,4	10	0,2
Muut	313	4,8	117	5,2	196	4,5

Työmatkatapaturmista aiheutuneista vammoista suurin osa on lieviä, usein juuri kaatumisesta aiheutuneita vammoja. Yli neljässä tapauksessa kymmenestä (44,3 %) uhrin vammat ovat olleet erilaisia jäsenten sijoiltaan menoja, nyrjähdysiksi ja venähdyksiä (taulukko 10). Vammat kohdistuvat useimmiten raajoihin (taulukko 11).

### Taulukko 10. Palkansaajien työmatkatapaturmat tapaturmahetken vamman laadun mukaan 2014

Vamman laatu (ESAW)	Yhteensä		Miehet		Naiset	
	Lkm	%	Lkm	%	Lkm	%
<b>Yhteensä</b>	<b>6 587</b>	<b>100</b>	<b>2 269</b>	<b>100</b>	<b>4 318</b>	<b>100</b>
010 Haavat ja pinnalliset vammat	1 011	15,3	339	14,9	672	15,6
020 Luunmurtumat	1 322	20,1	478	21,1	844	19,5
030 Sijoiltaan menot, nyrjähdykset ja venähdykset	2 918	44,3	1 013	44,6	1 905	44,1
040 Amputoitumiset ja irti repeämiset	4	0,1	3	0,1	1	0,0
050 Tärähdykset ja sisäiset vammat	1 065	16,2	320	14,1	745	17,3
060 Palovammat, syöpymiset ja paleltumat	7	0,1	4	0,2	3	0,1
070 Myrkytykset ja tulehdukset	1	0,0	1	0,0	.	.
090 Äänen, värähtelyn ja paineen vaikutukset	6	0,1	4	0,2	2	0,0
110 Sokki	127	1,9	55	2,4	72	1,7
120 Useita vammoja	28	0,4	9	0,4	19	0,4
999 Määrittelemättömät	44	0,5	16	0,5	28	0,5
000 Tieto puuttuu	98	1,5	43	1,9	55	1,3

**Taulukko 11. Palkansaajien työmatkatapaturmat sukupuolen ja vahingoittuneen ruumiinosan mukaan 2014**

Vahingoittunut ruumiinosa (ESAW)	Yhteensä		Miehet		Naiset	
	Lkm	%	Lkm	%	Lkm	%
<b>Yhteensä</b>	<b>6 587</b>	<b>100</b>	<b>2 269</b>	<b>100</b>	<b>4 318</b>	<b>100</b>
10 Pää	247	3,7	89	3,9	158	3,7
20 Niska	356	5,4	130	5,7	226	5,2
30 Selkä, selkäranka	426	6,5	171	7,5	255	5,9
40 Vartalo, sisäelimet	433	6,6	199	8,8	234	5,4
50 Yläraajat	1 893	28,7	674	29,7	1 219	28,2
60 Alaraajat	2 338	35,5	708	31,2	1 630	37,7
70 Koko keho tai useat ruumiinosat	832	12,6	270	11,9	562	13,0
99 Muut	23	0,3	8	0,4	15	0,3
00 Tieto puuttuu	39	0,6	20	0,9	19	0,4

## Yrittäjien työtaturmat

Seuraavassa tarkastellaan erikseen maatalousyrittäjille ja muille yrittäjille sattuneita työtaturmia. Työtaturmatilastossa yrittäjille (pl. maatalousyrittäjät) sattuneet työtaturmat erotettiin ensimmäisen kerran palkansaajille sattuneista työtaturmista vuonna 1995. Sitä ennen yrittäjien tapaturmat sisältyivät erittelemättöminä palkansaajien työtaturmiin. Yrittäjien työtaturmia koskevia lukuja tarkasteltaessa on syytä ottaa huomioon se, että yrittäjien tapaturmavakuutus on vapaaehtoinen ja kaikilla yrittäjillä ei ole tapaturmavakuutusta. Näin ollen yrittäjien työtaturmien jakautuminen eri taustamuuttujien (ikä, ammatti, toimiala) mukaan kuvaa myös sitä, missä ammateissa ja millä aloilla yrittäjien vakuutuksia on tavallista enemmän.

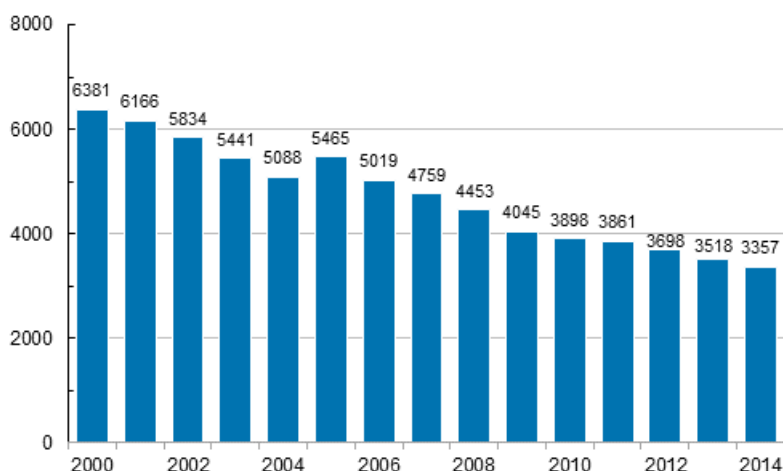
Suomessa valtaosa maatalousyrittäjistä asuu tilallaan, ja sen vuoksi työpaikkatapaturmien ja työmatkatapaturmien erottaminen toisistaan ei ole mahdollista. Tässä julkaisussa kaikkia maatalousyrittäjille työssä sattuneita tapaturmia kutsutaan työtaturmiksi. Maatalousyrittäjien työtaturmatiedot perustuvat Maatalousyrittäjien eläkelaitoksesta (Mela) saatuihin tietoihin.

Päätoimisen ja työikäisen maatalousyrittäjän lisäksi vakuutettuna voi olla eläkeläinen, alle 18-vuotias yrittäjäperheenjäsen tai osa-aikaisesti maa-, metsä-, riista-, poro- tai kalataloutta harjoittava henkilö. Maatalousyrittäjien määrä on viime vuosina laskenut tasaisesti. Vuoden 2014 lopussa Maatalousyrittäjien eläkelaitoksessa oli vakuutettuna 67 859 maatalousyrittäjää, mikä on noin 2 500 henkilöä vähemmän kuin vuotta aikaisemmin ja lähes 44 000 henkilöä vähemmän kuin vuonna 1999.

## Maatalousyrittäjien työtaturmat vähentyneet

Maatalousyrittäjien lukumäärässä tapahtuneet muutokset näkyvät myös työtaturmien määrässä. Vuoden 2014 aikana sattuneista tapaturmista Mela maksoi maatalousyrittäjille korvauksia yhteensä 4 165 tapauksesta. Vähintään neljän päivän työkyvyttömyyteen johtaneita työtaturmia sattui yhteensä 3 357, kun edellisvuonna vastaava luku oli 3 518 (-4,6 %). Maatalousyrittäjien työtaturmien lukumäärä on alentunut lähes koko viimeksi kuluneiden kymmenen vuoden ajan, pois lukien vuoden 2005 (kuvio 3). Vuoden 2005 'tapaturmapiikki' voi osittain johtua vuoden 2005 alussa käyttöön otetusta sairaanhoidon täyskustannusvastuujärjestelmästä.

**Kuvio 3. Maatalousyrittäjien vähintään 4 päivän poissaoloon johtaneet työtapaturmat (pl. työkuolemat) vuosina 2000–2014**

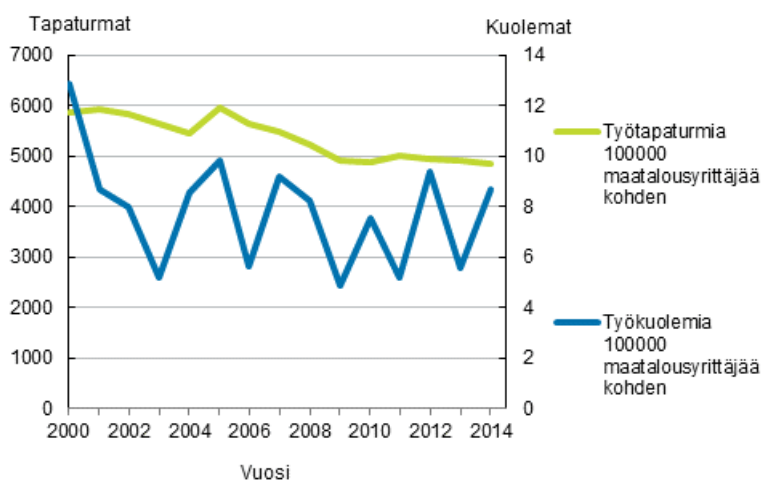


### Maatalousyrittäjien työkuoleman riski kasvoi edellisestä vuodesta

Kaikista vuonna 2014 korvatuista työtapaturmista 6 tapausta johti työntekijän kuolemaan, kun edellisellä vuonna 4 maatalousyrittäjää menehtyi työtapaturman seurauksena. Tapaturmaisesti työssään kuolleista kaikki oli miehiä. Kaikista vuosien 2000–2014 maatalousyrittäjien työkuolemista ainoastaan kolme on sattunut naiselle. Kuviossa 4 on tarkasteltu maatalousyrittäjien tapaturmasuhteita sekä työkuolemien että vähintään 4 päivän työkyvyttömyyteen johtaneiden tapaturmien osalta ajanjaksolla 2000–2014. Kuvio osoittaa, että työkuoleman riski vaihtelee voimakkaasti eri vuosina. Vuonna 2014 kuoli 8,7 maatalousyrittäjää 100 000 vakuutettua kohden, kun vuonna 2013 vastaava suhdeluku oli 5,6. Vuonna 2012 vastaava suhdeluku oli 9,4 kun taas vuonna 2011 se oli 5,2. Vuosi 2000 on lähimenneisyyden synkin, jolloin työtapaturmissa menetti henkensä 12,9 maatalousyrittäjää 100 000 vakuutettua kohden.

Aikasarjatarkastelusta selviää, että maatalousyrittäjien suhteellinen kuoleman riski työpaikalla on pienentynyt hieman (–4,3 %) vuosina 2005–2014. Tämä käy ilmi verrattaessa kahta viisivuotisjaksoa toisiinsa. Vuosina 2005–2009 maatalousyrittäjille sattui yhteensä 33 kuolemaan johtanutta työpaikkatapaturmaa, joka merkitsi keskimäärin 7,6 työkuolemaa 100 000 maatalousyrittäjää kohden vuodessa. Vuosina 2010–2014 työpaikkatapaturmissa kuoli 27 maatalousyrittäjää, joka on keskimäärin 7,2 työkuolemaa vuosittain 100 000 maatalousyrittäjää kohden.

**Kuvio 4. Maatalousyrittäjien työtapaturmasuhteet vuosina 2000–2014**



Kuviossa 4 on käytetty vakuutettujen maatalousyrittäjien keskiikäkilukuja vuosilta 2000–2014.

Taulukossa 12 on verrattu maatalousyrittäjien kuolemaan johtaneiden työtapaturmien tapaturmasuhdetta palkansaajien riskialttiisiin toimialoihin vuonna 2014. Koska työkuolemissa menehtyneiden enemmistö on tavallisesti miehiä, on heidän tapaturmasuhdelukunsa esitetty erikseen. Luvuista käy ilmi, että työ oli vaarallisinta maatalousyrittäjämiehillä. Heistä 12,8 menetti henkensä 100 000 vakuutettua maatalousyrittäjää kohden vuonna 2014. Vuonna 2013 vastaava luku oli 8,3.

**Taulukko 12. Maatalousyrittäjien työkuolemat verrattuna palkansaajien työkuolemiin riskialtteilla toimialoilla 100 000 maanviljelijää tai palkansaajaa kohden vuosina 2013–2014**

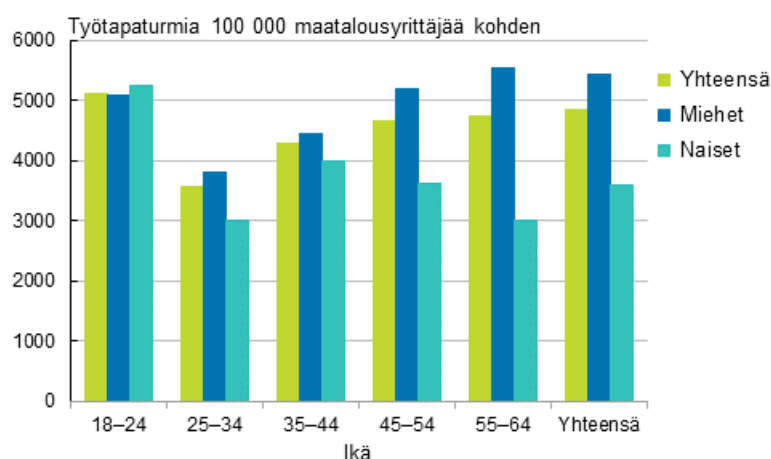
	2013		2014	
	Kaikki	Miehet	Kaikki	Miehet
<b>Maatalousyrittäjät</b>	<b>5,6</b>	<b>8,3</b>	<b>8,7</b>	<b>12,8</b>
<b>Palkansaajat</b>	<b>0,8</b>	<b>1,4</b>	–	–
Teollisuus	1,2	1,2	–	–
Rakentaminen	3,0	3,3	–	–
Kuljetus ja varastointi	2,5	3,2	–	–
<b>Palkansaajien työtapaturmatiedot vuodelta 2014 täydentyvät vuoden 2016 lopussa.</b>				

Maatalousyrittäjillä lievien, alle neljän päivän työkyvyttömyyden aiheuttaneiden työtapaturmien osuus on pysynyt viime vuosien aikana suunnilleen samalla tasolla, ollen hieman alle viidenneksen kaikista korvatuista tapaturmista (julkaisun sivun 1 taulukko). Lähes joka kolmas työtapaturmista (32,0 %) oli puolestaan niin sanottuja vakavia vahinkoja eli ne aiheuttivat yli kuukauden mittaisen työkyvyttömyyden (liitetaulukko 5). Seuraavassa tarkastellaan tarkemmin niitä työtapaturmia, joista seurasi vähintään neljän päivän työstä poissaolo.

### Maatalousyrittäjien työtapaturmariski kasvaa iän myötä

Vuonna 2014 maatalousyrittäjille sattui 4 854 työtapaturmaa sataatuhatta vakuutettua maatalousyrittäjää kohden, mikä oli hieman vähemmän (–0,8 %) kuin vuonna 2013 (4 894). Maatalousyrittäjien tapaturmariski on selvästi suurempi kuin palkansaajilla ja on selvästi korkeampi miehillä kuin naisilla: miehille sattui 5 448 ja naisille 3 600 työtapaturmaa sataatuhatta vakuutettua maatalousyrittäjää kohden (kuvio 5). Sukupuolten välinen ero selittyy osin sillä, että miehet tekevät perinteisesti maataloudessa sellaisia töitä, joissa sattuu paljon tapaturmia. Näitä ovat esimerkiksi rakennustyöt sekä koneiden ja laitteiden käyttöön ja huoltoon liittyvät tehtävät. Maatalousyrittäjien tapaturmista yli kuusi kymmenestä (64,2 %) sattui yli 45-vuotiaille.

**Kuvio 5. Maatalousyrittäjien työtapaturmat 100 000 vakuutettua kohden sukupuolen ja iän mukaan vuonna 2014**



## Karjanhoitotyössä sattuu eniten tapaturmia

Erilaisissa karjanhoitotehtävissä sattuneiden työtapaturmien osuus oli samansuuruinen kuin vuotta aiemmin, runsas neljä kymmenestä (41,6 %) kaikista työtapaturmista (taulukko 13). Erityisesti naiset joutuvat työtapaturman uhriksi karjaa hoitaessaan, sillä lähes kolme neljästä (73,9 %) naisille sattuneesta työtapaturmasta sattui karjanhoitotyössä. Miehillä vastaava osuus oli noin kolmasosa (31,5 %). Toiseksi eniten (21,4 %) tapaturmia sattui maatilatalouden muissa töissä, joita ovat muun muassa erilaisten koneiden ja laitteiden asennus- ja huoltotyöt. Noin joka kuudes työtapaturma (15,7 %) sattui maanviljelyyn liittyvissä tehtävissä. Käytettävissä olevan tilastoaineiston perusteella ei voida kuitenkaan tehdä suoranaisia johtopäätöksiä eri työalueilla tehtävän työn vaarallisuudesta, koska tällöin tulisi tietää eri työtehtäviin käytetyn työajan määrä. Työvaihetta kuvaavan muuttujan luokitus on kansallinen. Melan perinteisesti käyttämä luokitus on tarkempi kuin työtehtävää kuvaavan ESAW -muuttujan (vrt. taulukko 2).

**Taulukko 13. Maatalousyrittäjien työtapaturmat työvaiheen ja sukupuolen mukaan 2014**

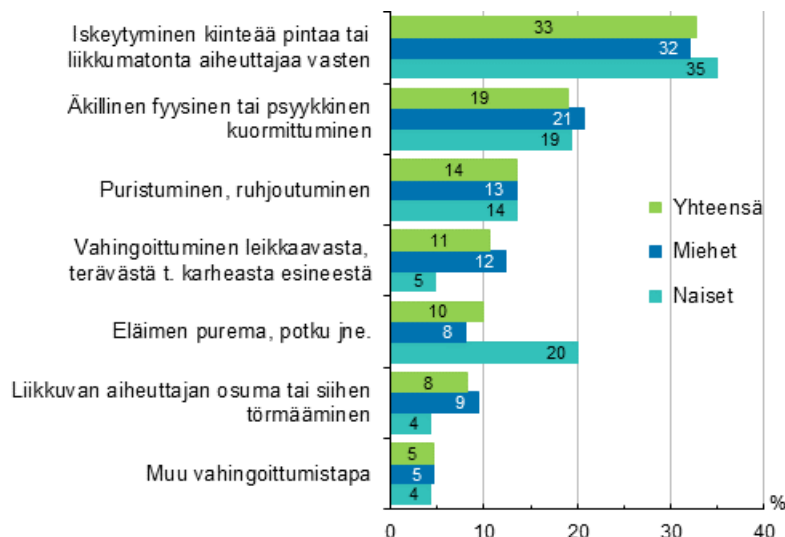
	Yhteensä		Miehet		Naiset	
	Lkm	%	Lkm	%	Lkm	%
<b>Yhteensä</b>	<b>3 357</b>	<b>100</b>	<b>2 557</b>	<b>100</b>	<b>800</b>	<b>100</b>
Maanviljelytyöt	527	15,7	467	18,3	60	7,5
Karjanhoitotyöt	1 396	41,6	805	31,5	591	73,9
Metsätyöt	409	12,2	373	14,6	36	4,5
Rakennustyöt	168	5,0	158	6,2	10	1,3
Maatilatalouden muut työt	719	21,4	633	24,8	86	10,8
Muut työt	138	4,2	121	4,8	17	2,2

## Maatalousyrittäjät loukkaantuvat useimmiten iskeytymällä kiinteää pintaa vasten

Maatalousyrittäjien yleisin vahingoittumistapa oli iskeytyminen kiinteää pintaa tai liikkumatonta aiheuttajaa vasten. Kolmessa tapauksessa kymmenestä (33 %) henkilö vahingoittui iskemällä itsensä lattiaan, maahan tai muuhun vastaavaan (kuvio 6). Naismaatalousyrittäjät joutuivat miehiä useammin eläimen töytäisemäksi tai potkaisemaksi, sillä joka viides (20 %) sattuneesta vahingosta oli eläimen aiheuttama. Vastaava luku miehillä oli vain 8 prosenttia.

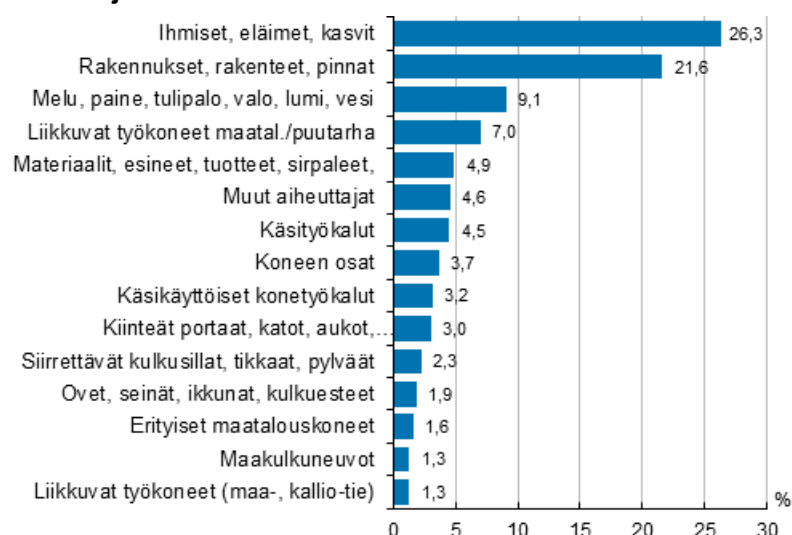
Maatalousyrittäjien eläkelaitos kerää vahingoittumistapaa, vamman aiheuttajaa, vamman laatua ja vahingoittunutta ruumiinosaa koskevat tiedot käyttäen ESAW -luokitusta.

**Kuvio 6. Maatalousyrittäjien työtapaturmat vahingoittumistavan (ESAW) ja sukupuolen mukaan 2014**



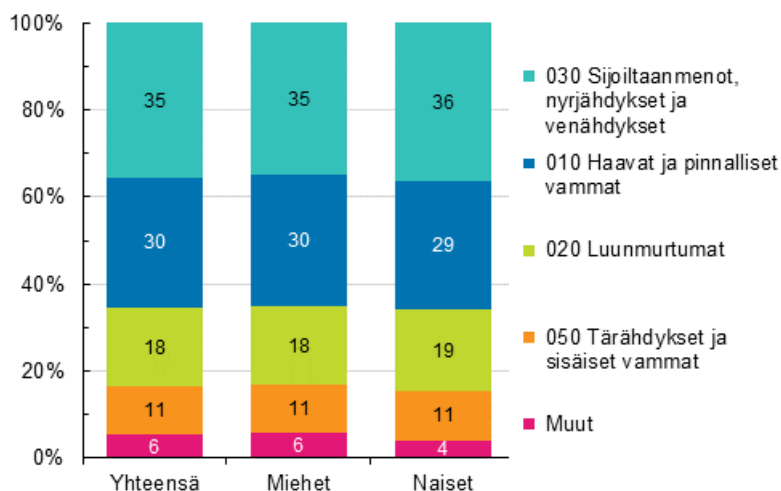
Useammassa kuin joka neljännessä (26,3 %) maatalousyrittäjälle sattuneessa työtapaturmassa välittömänä vamm aiheuttajana oli eläin, ihminen tai vamma oli aiheutunut kasveista (kuvio 7). Todennäköisesti valtaosassa näissä maatalousyrittäjien työtapaturmissa aiheuttajana on ollut nimenomaan eläin. Erilaiset rakennukset, rakenteet ja pinnat olivat aiheuttajina joka viidennessä (21,6 %) työtapaturmassa. Melu, paine, tulipalo, valo, lumi tai vesistöt olivat kolmanneksi yleisin tapaturman välitön aiheuttaja (9,1 %).

**Kuvio 7. Maatalousyrittäjien työtapaturmat vammän välittömän aiheuttajan mukaan 2014**



Vuonna 2014 työtapaturmissa loukkaantuneiden maatalousyrittäjien vammoista 35 prosenttia oli erilaisia sijoiltaan menoja, nyrjähdys­kiä ja venähdyksiä. Haavat ja pinnalliset vammat (30 %) muodostavat toisen suuren vammaryhmän. Luunmurtumia oli 18 prosenttia kaikista työtapaturmien uhriksi joutuneiden maatalousyrittäjien vammoista. Miesten ja naisten vammojen jakaumissa ei ollut merkittäviä eroja: miesten vammat olivat useammin haavoja ja pintavammoja kun taas naisten vammat olivat vastaavasti useammin erilaisia nyrjähdys­kiä ja venähdyksiä (kuvio 8).

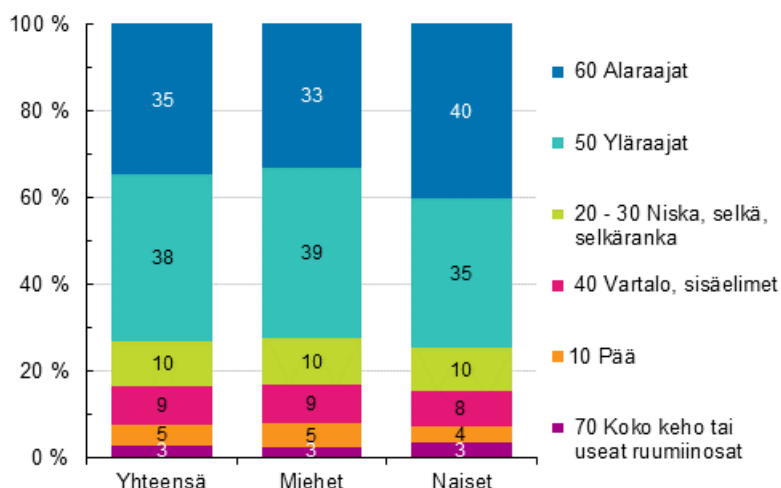
**Kuvio 8. Maatalousyrittäjien työtapaturmat vammän laadun ja sukupuolen mukaan 2014**



Noin seitsemän kymmenestä (73 %) maatalousyrittäjien kaikista työtapaturmista kohdistui raajoihin (kuvio 9). Naisilla tapaturmat vaurioittivat useammin jalkoja kuin miehillä. Useimmiten alaraajoista vaurioituivat polven seutu ja yläraajoista kämmen tai sormet.



**Kuvio 9. Maatalousyrittäjien työtapaturmat vahingoittuneen ruumiinosan ja sukupuolen mukaan 2014**



### Yrittäjät loukkaantuvat useimmiten rakentamisen sekä kuljetuksen ja varastoinnin toimialoilla

Yrittäjille vuonna 2014 sattuneista työtapaturmista vakuutuslaitokset maksoivat korvausta kaikkiaan 5 875 työtapaturmasta. Määrään sisältyvät myös ne tapaturmat, joista maksettiin vain sairaskulujen korvausta. Näiden lyhyiden, alle neljän päivän työkyvyttömyyden aiheuttaneiden työtapaturmien osuus oli noin 45 prosenttia kaikista yrittäjien tapaturmista. Vuotta aiemmin korvausta maksettiin 6 441 tapaturmasta. Tiedot koskevat muita yrittäjiä kuin maatalousyrittäjiä.

Yrittäjille sattui vuonna 2014 yhteensä 2 996 vähintään neljän päivän työkyvyttömyyden aiheuttanutta työtapaturmaa. Tämä on 445 tapausta vähemmän kuin edellisellä vuonnalla. Työtapaturmien sukupuolittainen jakauma on yrittäjillä samansuuntainen kuin palkansaajilla: neljä viidestä (85 %) yrittäjien työtapaturmista sattui miehille. Työtapaturman uhrien ikäjakaumasta ilmenee, että kuusi kymmenestä (60,1 %) yrittäjien työtapaturmista sattui 45–64-vuotiaille (taulukko 14).

**Taulukko 14. Yrittäjien työpaikatapaturmat sukupuolen ja iän mukaan 2014**

Ikä	Yhteensä		Miehet		Naiset	
	Lkm	%	Lkm	%	Lkm	%
<b>Yhteensä</b>	<b>2 996</b>	<b>100</b>	<b>2 532</b>	<b>100</b>	<b>464</b>	<b>100</b>
15–24	54	1,8	41	1,6	13	2,8
25–34	369	12,3	321	12,7	48	10,3
35–44	662	22,1	566	22,4	96	20,7
45–54	1 024	34,2	858	33,9	166	35,8
55–64	776	25,9	654	25,8	122	26,3
Muut	111	3,7	92	3,6	19	4,1

Toimialoittain tarkasteltuna yrittäjien riskialat ovat pääosin samat kuin palkansaajien. Vaarallisimpia toimialoja ovat rakentaminen sekä kuljetus ja varastointi. Yrittäjille sattuneiden tapaturmien aiheutumista ja seurauksia kuvaavia muuttujia tarkastellaan tarkemmin liitetaulukoissa 6–8.

# Liitetaulukot

**Liitetaulukko 1. Palkansaajien kuolemaan johtaneet työpaikkatapaturmat 1975–2014**

Vuosi	Yhteensä	Työpaikalla	Työliikenteessä <sup>1)</sup>	100 000 palkansaajaa kohden
1975	133	103	30	7,2
1976	168	149	19	9,2
1977	117	93	24	6,4
1978	128	103	25	7,1
1979	130	100	30	7,0
1980	113	82	31	5,8
1981	102	75	27	5,2
1982	78	63	15	3,9
1983	95	62	33	4,7
1984	58	43	15	2,9
1985	79	60	19	3,8
1986	94	73	21	4,6
1987	81	62	19	3,9
1988	74	49	25	3,7
1989	81	48	33	3,9
1990	74	53	21	3,5
1991	83	55	28	4,2
1992	64	51	13	3,5
1993	56	42	14	3,2
1994	55	40	15	3,2
1995	46	41	5	2,6
1996	48	46	2	2,7
1997	57	53	4	3,1
1998	61	60	1	3,2
1999	42	40	2	2,1
2000	47	47	–	2,3
2001	43	42	1	2,1
2002	37	35	2	1,8
2003	43	38	5	2,1
2004	44	42	2	2,1
2005	51	41	10	2,4
2006	47	42	5	2,2
2007	37	36	1	1,7
2008	30	30	–	1,4
2009	26	26	–	1,2
2010	33	28	5	1,6
2011	26	24	2	1,2
2012	32	27	5	1,5
2013	16	12	4	0,8
2014	18	17	1	0,9

1) Työtaturmat, jotka sattuvat liikenteessä työtehtävää hoidettaessa.

## Liitetaulukko 2. Palkansaajien kuolemaan johtaneet työpaikkatapaturmat toimialoittain 2014

Toimiala (TOL-08)	Sukupuoli		
	Yhteensä	Miehet	Naiset
<b>Kaikki toimialat (TOL-08)</b>	<b>18</b>	<b>14</b>	<b>4</b>
A. Maatalous, metsätalous ja kalatalous	1	1	–
01 Kasvinviljely ja kotieläintalous, riistatalous ja niihin liittyvät palvelut	–	–	–
02 Metsätalous ja puunkorjuu	1	1	–
03 Kalastus ja vesiviljely	–	–	–
B. Kaivostoiminta ja louhinta	1	1	–
C. Teollisuus	2	2	–
10 Elintarvikkeiden valmistus	1	1	–
11 Juomien valmistus	–	–	–
12 Tupakkatuotteiden valmistus	–	–	–
13 Tekstiilien valmistus	–	–	–
14 Vaatteiden valmistus	–	–	–
15 Nahan ja nahkatuotteiden valmistus	–	–	–
16 Sahatavaran sekä puu- ja korkkituotteiden valmistus (pl. huonekalut);	–	–	–
17 Paperin, paperi- ja kartonkituotteiden valmistus	1	1	–
18 Painaminen ja tallenteiden jäljentäminen	–	–	–
19 Koksen ja jalostettujen öljytuotteiden valmistus	–	–	–
20 Kemikaalien ja kemiallisten tuotteiden valmistus	–	–	–
21 Lääkeaineiden ja lääkkeiden valmistus	–	–	–
22 Kumi- ja muovituotteiden valmistus	–	–	–
23 Muiden ei-metallisten mineraalituotteiden valmistus	–	–	–
24 Metallien jalostus	–	–	–
25 Metallituotteiden valmistus (pl. koneet ja laitteet)	–	–	–
26 Tietokoneiden sekä elektronisten ja optisten tuotteiden valmistus	–	–	–
27 Sähkölaitteiden valmistus	–	–	–
28 Muiden koneiden ja laitteiden valmistus	–	–	–
29 Moottoriajoneuvojen, perävaunujen ja puoliperävaunujen valmistus	–	–	–
30 Muiden kulkuneuvojen valmistus	–	–	–
31 Huonekalujen valmistus	–	–	–
32 Muu valmistus	–	–	–
33 Koneiden ja laitteiden korjaus, huolto ja asennus	–	–	–
D. Sähkö-, kaasu- ja lämpöhuolto, jäähdytysliiketoiminta	–	–	–
E. Vesihuolto, viemäri- ja jätevesihuolto, jätehuolto ja muu ympäristön puhtaanapito	–	–	–
F. Rakentaminen	5	5	–
G. Tukku- ja vähittäiskauppa; moottoriajoneuvojen ja moottoripyörien korjaus	–	–	–
H. Kuljetus ja varastointi	3	3	–
49 Maaliikenne ja putkijohtokuljetus	2	2	–
50 Vesiliikenne	1	1	–
51 Ilmaliikenne	–	–	–
52 Varastointi ja liikennettä palveleva toiminta	–	–	–
53 Posti- ja kuriiritoiminta	–	–	–
I. Majoitus- ja ravitsemistoiminta	–	–	–
J. Informaatio ja viestintä	–	–	–
K. Rahoitus- ja vakuutustoiminta	–	–	–
L. Kiinteistöalan toiminta	–	–	–
M. Ammatillinen, tieteellinen ja tekninen toiminta	–	–	–
N. Hallinto- ja tukipalvelutoiminta	1	1	–

Toimiala (TOL-08)	Sukupuoli		
	Yhteensä	Miehet	Naiset
O. Julkinen hallinto ja maanpuolustus; pakollinen sosiaalivakuutus	1	–	1
P. Koulutus	–	–	–
Q. Terveys- ja sosiaalipalvelut	–	–	–
R. Taiteet, viihde ja virkistys	1	–	1
S. Muu palvelutoiminta	2	–	2
T. Kotitalouksien toiminta työnantajina; kotitalouksien eriytt. toim.	–	–	–
U. Kansainvälisten organisaatioiden ja toimielinten toiminta	–	–	–
x. Toimiala tuntematon	–	–	–
Kuntasektori	1	1	–

### Liitetaulukko 3. Palkansaajien työpaikkatapaturmat 1976–2014

Vuosi	Sukupuoli		
	Yhteensä	Miehet	Naiset
1976	125 409	100 953	24 456
1977	109 375	88 142	21 233
1978	102 520	81 874	20 646
1979	112 561	89 746	22 815
1980	118 633	95 484	23 149
1981	115 125	92 324	22 801
1982	110 230	88 087	22 143
1983	108 321	85 725	22 596
1984	107 824	85 184	22 640
1985	105 549	82 786	22 763
1986	102 405	79 715	22 690
1987	104 586	81 185	23 401
1988	105 371	81 773	23 598
1989	105 986	82 120	23 866
1990	102 664	79 326	23 338
1991	85 834	65 098	20 736
1992	69 225	52 082	17 143
1993	59 476	44 615	14 861
1994	60 965	46 122	14 843
1995	57 510	43 908	13 602
1996 <sup>1)</sup>	49 901	38 062	11 839
1997	53 541	40 982	12 559
1998	55 181	42 485	12 696
1999	55 631	42 502	13 129
2000	55 728	42 344	13 384
2001	55 591	42 058	13 533
2002	54 387	40 627	13 760
2003	51 573	38 436	13 137
2004	51 143	37 854	13 289
2005	54 352	40 001	14 351
2006	55 253	40 479	14 774
2007	55 471	40 494	14 977
2008	53 960	38 711	15 249
2009	42 979	29 471	13 508
2010	44 971	30 874	14 097
2011	45 621	31 333	14 288
2012	43 576	29 517	14 059
2013	40 473	27 058	13 415
2013	40 473	27 058	13 415
2014	35 809	23 939	11 870

1) Rajaus "vähintään 4 päivän työkyvyttömyyteen johtaneet tapaturmat" on pystytty korjaamaan aikasarjaan vuoteen 1996 asti. Edeltävät vuodet koskevat vähintään 3 päivän työkyvyttömyyteen johtaneita työtapaturmia.

#### Liitetaulukko 4. Palkansaajien työmatkatapaturmat 1986–2014

Vuosi	Tapaturmalaji	
	Työmatkatapaturmat	Kuolemaan johtaneet työmatkatapaturmat
1986	13 100	63
1987	11 200	31
1988	12 800	38
1989	13 900	49
1990	13 100	52
1991 <sup>1)</sup>	–	38
1992	11 440	29
1993	9 583	21
1994	9 287	17
1995	9 752	20
1996	7 375	24
1997	9 174	24
1998	10 232	24
1999	9 497	34
2000	9 063	35
2001	9 752	41
2002	10 037	28
2003	9 990	23
2004	9 315	21
2005	9 194	31
2006	9 332	16
2007	8 912	25
2008	10 684	18
2009	8 524	11
2010	8 769	18
2011	10 978	21
2012	9 532	16
2013	9 100	13
2014	6 587	6

1) Vuoden 1991 aineiston työmatkatapaturmia ei eritelty muista tapaturmista.

#### Liitetaulukko 5. Maatalousyrittäjien työtapaturmat työkyvyttömyysajan mukaan 2014

Työkyvyttömyysaika	Lkm	%
<b>Yhteensä</b>	<b>3 357</b>	<b>100</b>
4–6 päivää	375	11,2
7–14 päivää	1 161	34,6
15–30 päivää	746	22,2
31–90 päivää	710	21,1
91–182 päivää	223	6,6
183–365 päivää	87	2,6
Tapaturmaeläke	55	1,6

## Liitetaulukko 6. Yrittäjien työpaikkatapaturmat sukupuolen ja toimialan mukaan 2014

Toimiala (TOL-08)	Sukupuoli					
	Yhteensä		Miehet		Naiset	
	Lkm	%	Lkm	%	Lkm	%
<b>Kaikki toimialat</b>	<b>2 996</b>	<b>100</b>	<b>2 532</b>	<b>100</b>	<b>464</b>	<b>100</b>
A. Maa-, metsä-, kalatalous	146	4,9	122	4,8	24	5,2
B. Kaivostoiminta ja louhinta	8	0,3	8	0,3	.	.
C. Teollisuus	254	8,5	235	9,3	19	4,1
D. Sähkö-, kaasu-, lämpöhuolto	1	0,0	1	0,0	.	.
E. Vesihuolto, viemärihuolto, yms puhtaanapito	12	0,4	12	0,5	.	.
F. Rakentaminen	1 066	35,6	1 055	41,7	11	2,4
G. Tukku- ja vähittäiskauppa	312	10,4	256	10,1	56	12,1
H. Kuljetus ja varastointi	380	12,7	360	14,2	20	4,3
I. Majoitus- ja ravitsemistoiminta	109	3,6	52	2,1	57	12,3
J. Informaatio ja viestintä	18	0,6	13	0,5	5	1,1
K. Rahoitus- ja vakuutustoiminta	8	0,3	6	0,2	2	0,4
L. Kiinteistöalan toiminta	21	0,7	21	0,8	.	.
M. Ammatillinen, tieteell. ja tekninen toiminta	129	4,3	97	3,8	32	6,9
N. Hallinto- ja tukipalvelutoiminta	187	6,2	138	5,5	49	10,6
O. Julkinen hallinto ja maanpuolustus	89	3,0	55	2,2	34	7,3
P. Koulutus	29	1,0	10	0,4	19	4,1
Q. Terveys- ja sosiaalipalvelut	80	2,7	26	1,0	54	11,6
R. Taiteet, viihde ja virkistys	61	2,0	27	1,1	34	7,3
S. Muu palvelutoiminta	75	2,5	33	1,3	42	9,1
T. Kotitalouksien toiminta työnantajina	8	0,3	4	0,2	4	0,9
Kuntasektori	3	0,1	1	0,0	2	0,4

## Liitetaulukko 7. Yrittäjien työpaikkatapaturmat työsuorituksen mukaan 2014

Työsuoritus (ESAW)	Lkm	%
<b>Yhteensä</b>	<b>2 996</b>	<b>100</b>
10 Koneen käyttö	59	2,0
20 Käsikäyttöisillä työkaluilla työskentely	118	3,9
30 Kulkuneuvon tai siirtolavan ohjaaminen tai niissä matkustaminen	356	11,9
40 Esineiden käsitteleminen	62	2,1
50 Taakan siirtäminen käsivoimin	417	13,9
60 Henkilön liikkuminen	458	15,3
70 Paikallaan olo työpisteessä	1 392	46,5
99 Muu	67	2,2
00 Tieto puuttuu	67	2,2

## Liitetaulukko 8. Yrittäjien työpaikkatapaturmat vahingoittuneen ruumiinosan mukaan 2014

Vahingoittunut ruumiinosa (ESAW)	Lkm	%
<b>Yhteensä</b>	<b>2 996</b>	<b>100</b>
10 Pää	108	3,6
20 Niska	49	1,6
30 Selkä, selkäranka	405	13,5
40 Vartalo, sisäelimet	178	5,9
50 Yläraajat	1 197	31,7
60 Alaraajat	950	31,7
70 Koko keho tai useat ruumiinosat	95	3,2
99 Muut	4	0,1
00 Tieto puuttuu	10	0,3



# Laatuseloste: Työtapaturmatilastot

## 1 Tilastotietojen relevanssi

### 1.1 Tilaston tietosisältö ja käyttötarkoitus

Työtapaturmatilasto sisältää tilastotietoja palkansaajille, maatalousyrittäjille ja muille yrittäjille vuosittain sattuneista työpaikka- ja työmatkatapaturmista.

Työtapaturmatilaston tiedot on tuotettu yhdistämällä työtapaturmavakuuttamisen yhteydessä muodostuvia rekisteriaineistoja ja Tilastokeskuksen aineistoja. Palkansaajien ja yrittäjien työtapaturmatiedot on saatu Tapaturmavakuutuskeskukselta (TVK). Maatalousyrittäjien työtapaturmatiedot perustuvat Maatalousyrittäjien eläkelaitoksen (Mela) keräämiin tietoihin. Tilaston laatimisessa on hyödynnetty myös Tilastokeskuksen työvoimatutkimuksen ja työssäkäyntitilaston tietoja.

Tilastossa työtapaturmiksi on määritelty sellaiset työssä sattuneet vahingot, joista vakuutuslaitos on maksanut korvausta. Tilastossa tarkastellaan pääosin viimeisimpänä referenssivuonna sattuneita työtapaturmia, mutta tämän lisäksi eri aikasarjojen avulla kuvataan myös työtapaturmatilanteessa 1990 – ja 2000 luvuilla tapahtuneita muutoksia.

### 1.2 Työtapaturmatilastossa käytettyjen käsitteiden määritelmiä

#### **Työtapaturma**

Työtapaturma määritellään tapaturmavakuutuslain 4 §:ssä. Työtapaturmalla tarkoitetaan tapaturmaa, joka aiheuttaen vamman tai sairauden on kohdannut työntekijää työssä tai työstä johtuvissa olosuhteissa. Lain mukaan työtapaturmat jakautuvat tapaturman sattumispaikan mukaan seuraavasti:

- **Työpaikkatapaturma** on sattunut työssä tai työhön liittyvissä oloissa. Tällöin työtapaturmiksi määritellään myös työtä tehdessä sattuneet liikennetapaturmat.

- **Työmatkatapaturma** on puolestaan sattunut varsinaisen työajan ulkopuolella matkalla asunnolta työpaikalle tai työpaikalta asunnolle.

Tilastossa tapaturmat luokitellaan niiden vakavuuden mukaan seuraavasti: kuolemaan johtaneet työtapaturmat, vähintään neljän päivän ja alle neljän päivän (ns. pikkutapaukset) työkyvyttömyyden aiheuttaneet tapaturmat. Tilastossa tarkastellaan pääsääntöisesti vain vähintään neljän päivän työkyvyttömyyden aiheuttaneita työtapaturmia.

#### **Tapaturmasuhde ja tapaturmataajuus**

Eri toimialoilla tai ammatti- ym. ryhmissä vallitsevien tapaturmariskien vaihtelua voidaan mitata suhteuttamalla sattuneiden työtapaturmien lukumäärä kullakin toimialalla työskentelevien työntekijöiden tai tehtyjen työtuntien lukumäärään. Kun tapaturmat suhteutetaan työntekijöiden ja työtuntien määriin, voidaan saatuja suhdelukuja pitää tietyn ammatin tai toimialan ”riskilukuina”. Käytännössä tapaturma-alttius vaihtelee myös saman toimialan sisällä esimerkiksi työtehtävien mukaan.

- **Tapaturmasuhde** tarkoittaa sattuneiden tapaturmien ja työntekijöiden määrän suhdetta. Vähintään neljän päivän tapaturmissa suhdeluku on laskettu 100 000 työntekijää kohden ja kuolemaan johtaneissa tapaturmissa 100 000 työntekijää kohden.

- **Tapaturmataajuus** tarkoittaa sattuneiden tapaturmien ja tehtyjen työtuntien suhdetta. Suhde lasketaan miljoonaa työtuntia kohden. Taajuutta käytetään lähinnä eri toimialojen välisessä vertailussa.

Tiedot eri toimialojen ja ammattien työntekijämääristä ja tehdyistä työtunneista saadaan Tilastokeskuksen työvoimatutkimuksesta.

#### **Ammatti**

Ammatilla tarkoitetaan sitä toimintaa tai työtä, jota vahingoittunut teki pääasiallisesti elatukseksi tapaturman sattumishetkellä. Ammatteja luokiteltaessa periaatteena on ollut yhdistää samanlaatuinen toiminta siten, että koulutus, ammattiasema, virka-asema tai toimiala eivät vaikuta ammatin luokitteluun. Ammatit on luokiteltu vakuutuslaitoksissa. Vakuutuslaitosten käyttämä luokitus poikkeaa hieman

Tilastokeskuksen luokituksesta, mutta tässä julkaisussa luokitus on yhdenmukaistettu Tilastokeskuksen luokituksen kanssa (Tilastokeskus: Ammattiluokitus 1987). Ammattiluokitus tulee seuraavan kerran mukaan työtapaturmatilaston vuosijulkaisuun vuonna 2018 (vuoden 2016 työtapaturmia raportoitaessa).

Jos tapaturman uhrilla on ollut useita töitä, ammatiksi on luokiteltu aikaisempien tietojen perusteella vaarallisin työ.

Ammattiluokitus on rakenteeltaan 3-numeroinen, mutta suurimmassa osassa julkaisun taulukoista on tietosuoja- ja tietojen luotettavuussyistä käytetty 1- tai 2-numerotason luokitusta. Käyttämällä hienojakoista luokitusta pystytään paikantamaan sellaisia ammattiryhmiä, joissa riski joutua työtapaturman uhriksi on poikkeuksellisen korkea. Hienojakoisen luokituksen käytöllä on myös varjopuolensa: laskettuihin tapaturmasuhdelukuihin liittyy pienten ammattiryhmien kohdalla epävarmuutta, joka johtuu pienestä havaintomäärästä työvoimatutkimuksen otoksessa. Tapaturmasuhteet on laskettu vain niissä ammattiluokissa, joissa on sattunut vähintään viisi tapaturmatapausta, ja joissa on työvoimatutkimuksen otoksen mukaan vähintään 10 000 työntekijää. Tätä pienemmälle ryhmälle tapaturmasuhdetta ei ole katsottu voitavan luotettavasti laskea.

### **Toimiala**

Julkaisussa käytetty luokitus perustuu Tilastokeskuksen toimialaluokitukseen vuodelta 2008 (Toimialaluokitus TOL2008, käsikirjoja 4, Tilastokeskus). Toimialaluokitus on taloudellista toimintaa harjoittavien yritysten ja vastaavien yksiköiden sekä toimipaikkojen ryhmittelyjärjestelmä. Vahingoittuneen toimiala luokitellaan sen tuotannon kohteen tai toiminnan lajin mukaan, mitä hänen toimipaikassaan pääasiallisesti tehtiin.

Vahingoittuneen toimiala on luokiteltu vakuutuslaitoksissa. Toimialan luokittelussa saattaa olla epävarmuutta, joka johtuu lähinnä hankaluudesta luokitella monitoimiyrityksiä, joilla on vain yksi vakuutus. Tällaisissa monitoimiyrityksissä sattuneet tapaturmat tulevat luokitelluiksi samaan luokkaan toiminnan luonteesta riippumatta.

Jotkin kunnat ottavat työntekijöilleen vain yhden vakuutuksen, vaikka niiden palveluksessa on useille eri toimialoille sijoitettavia työntekijöitä. Tästä syystä näiden kuntien palveluksessa olevien palkansaajien työtapaturmat tulevat tilastoiduksi yleisen kuntasektori -toimialaluokan alle.

Tilastossa toimialaluokitusta on käytetty joko 1- tai 2-numerotasolla. Tarkimpaan luokitukseen on pyritty niillä toimialoilla, joissa tapaturmia tiedetään sattuneen keskimääräistä enemmän.

### **ESAW-muuttajat**

#### **Työpiste**

Muuttujalla kuvataan sitä, työskentelikö tapaturmaan joutunut henkilö oman työnantajan hallinnoimassa työpisteessä vai muun kuin oman työnantajan omistamassa tai johtamassa työpisteessä.

#### **Työtehtävä**

Työtehtävä kuvaa tapaturmaan joutuneen henkilön tekemää työvaihetta vahingoittumishetkellä. Työtehtävä ei kuitenkaan tarkoita ammattia.

#### **Työsuoritus**

Työsuoritus kuvaa tapaturmaan joutuneen henkilön täsmällistä toimintaa ennen vahingoittumista. Muuttujan tiedoilla tarkennetaan työtehtävästä saatavaa kuvaa tapaturmaa edeltävistä tapahtumista.

#### **Poikkeama**

Poikkeamalla tarkoitetaan viimeisintä tapaturmaan johtanutta poikkeavaa tapahtumaa ennen vahingoittumista.

#### **Vahingoittumistapa**

Vahingoittumistavalla kuvataan tapaa, jolla vahingoittunut ruumiinosa joutui kosketuksiin vamman aiheuttajan kanssa.

#### **Vahingoittumistapaan liittyvä välitön aiheuttaja**

Vahingoittumistapaan liittyvällä välittömällä aiheuttajalla tarkoitetaan tietoa siitä aineellisesta tekijästä, jonka kanssa vahingoittunut ruumiinosa joutui tapaturman sattuessa tekemisiin.

### **Vahingoittunut ruumiinosa**

Vahingoittuneella ruumiinosalla tarkoitetaan sitä ruumiinosaa, jota tapaturma on ensisijaisesti vahingoittanut.

### **Vamman laji**

Vamman lajilla kuvataan työtapaturman aiheuttaneen ruumiinvamman luonnetta. Vamman laatua kuvaava tieto perustuu joko lääketieteelliseen diagnoosiin tai tapaturmailmoituksen kuvaukseen.

## **2 Tilastotutkimuksen menetelmäkuvaus**

### **2.1 Tilaston perusjoukko**

Suomen virallisen tilaston sarjaan kuuluvan työtapaturmatilaston aineisto on saatu useista eri lähteistä. Tapaturmavakuutuskeskus (TVK) toimittaa Tilastokeskukselle palkansaajien ja yrittäjien työtapaturmia koskevat tiedot, kun taas maatalousyrittäjiä koskevat tiedot saadaan Maatalousyrittäjien eläkelaitoksesta (Mela). Lisäksi tilaston laadinnassa hyödynnetään Tilastokeskuksen työssäkäyntitilaston sekä työvoimatutkimuksen tietoja.

#### **Tapaturmavakuutuslaitosten liiton aineisto**

Palkansaajien ja yrittäjien (pl. maatalousyrittäjät) tapaturmatiedot perustuvat Tapaturmavakuutuskeskuksen (TVK) saatuun aineistoon, jossa havaintoyksikkönä on yksittäinen tapaturmatapaus. Aineistossa ovat mukana kaikki ajanjaksolla 1.1.–31.12 sattuneet tapaturmat, joista vakuutusyhtiöt ovat maksaneet korvauksia. Aineisto sisältää demografisia tietoja vahingoittuneesta (ikä, sukupuoli) sekä monipuolisesti tietoja tapaturmaolosuhteista, aiheuttajasta ja seurauksista. Tietosisältö on entisestään monipuolistunut, kun vuonna 2003 alettiin Eurostatin työtapaturmatilastouudistuksen (ESAW) myötä kerätä yhteiseurooppalaisen muuttujaluettelon mukaisia tietoja.

Palkansaajien ja yrittäjien (pl. maatalousyrittäjät) työtapaturmia koskevat tiedot on alunperin koottu vahinkoilmoituslomakkeista, joilla työnantajat ovat ilmoittaneet vakuutusyhtiön työntekijöille sattuneista tapaturmista. Samalla lomakkeella ilmoitetaan vakuutusyhtiölle myös ammattitaudeista, mutta Suomessa ammattitaudit ja työtapaturmat tilastoidaan erikseen. Työterveyslaitos laatii vuosittain Suomen virallisen tilaston (SVT) sarjaan kuuluvaa ammattitautitilastoa.

Tiedot täydentyvät tapaturman korvauskäsittelyn kuluessa, mutta tilastoa tehdessä ei kuitenkaan voida odottaa aivan lopullisia tietoja. Tilaston tiedot (lähinnä työkyvyttömyysaika) saatetaan ajan tasalle lähes 1,5 vuotta tapaturmaa seuraavan vuoden päättymisestä. Se tarkoittaa sitä, että esimerkiksi vuoden 2014 tilaston aineiston tietoja on täydennetty aina vuoden 2016 alkupuolelle saakka. Suhteellisen pitkä aika on tarpeen aineiston riittävän luotettavuuden varmistamiseksi.

#### **Maatalousyrittäjien eläkelaitoksen aineisto**

Maatalousyrittäjien työtapaturmatiedot perustuvat Maatalousyrittäjien eläkelaitoksen Tilastokeskuksen toimittamaan yksilötasoiseen kokonaisaineistoon, joka sisältää tietoja kaikista niistä työtapaturmista, joista Mela on maksanut korvauksia.

Maatalousyrittäjien tapaturmavakuutusta koskevat perussäädökset ovat maatalousyrittäjien tapaturmavakuutuslaissa. Pakollisen vakuutuksen piiriin kuuluvat Suomessa asuvat 18–64 -vuotiaat maatalousyrittäjät. Maatalousyrittäjällä tarkoitetaan henkilöä, joka omaan tai yhteiseen lukuun tai perheyhtymyksen jäsenenä tai yrittäjän avopuolisona harjoittaa maatilataloutta vähintään viiden hehtaarin viljelmällä. Maatalousyrittäjäksi luetaan myös kalastaja, joka harjoittaa ammattimaista kalastusta työsuhteessa olematta tai perheenjäsenenä. Maatalousyrittäjäksi luetaan myös poronhoitaja, joka tekee poronhoitotyötä omaan, perheenjäsenenä tai pariskunnan lukuun tai henkilö, joka tekee työtä poronhoitajan perheenjäsenenä.

Tilastossa käytetty tapaturman määritelmä vastaa muiden yrittäjien ja palkansaajien tapaturman määritelmää. Ne maatalousyrittäjät, jotka tekevät maatalousyrittäjätyötä säännöllisesti, mutta jotka jäävät esimerkiksi ikänsä tai työpanoksen pienuuden vuoksi pakollisen vakuutuksen ulkopuolelle, voivat ottaa vapaaehtoisen

tapaturmavakuutuksen. Aineiston sisältö vastaa suurelta osin TVK:n keräämää aineistoa. Osassa muuttujia Melan luokitus on hienojakoisempi kuin TVK:n aineistossa.

### **Tilastokeskuksen aineistot**

Tilaston laadinnassa on käytetty myös Tilastokeskuksen työssäkäyntitilastoa, josta on henkilötunnuksen avulla poimittu tietoja tapaturman uhrien koulutustasosta. Työssäkäyntitilasto tehdään vuosittain Tilastokeskuksessa ja sen keskeisin tehtävä on tuottaa alueittaista tietoa väestön taloudellisesta toiminnasta. Työntekijöiden lukumääriä ja työpanosta (tehdyt työtunnit) koskevat tiedot ovat Tilastokeskuksen työvoimatutkimuksesta. Tutkimuksen perusteella saadaan kuva koko 15–64-vuotiaan väestön työhön osallistumisesta. Tilaston laadinnassa käytetään työvoimatutkimuksen vuosikeskiarvotietoja.

## **3 Tietojen oikeellisuus ja tarkkuus**

### **3.1 Aineiston luotettavuus**

Työtaturmavakuutus on hoidettu Suomessa yksityisten vakuutusyhtiöiden kautta. Tapaturmavakuutuskeskus (TVK) on lakisääteisen tapaturma-vakuutuksen keskuselin, jonka päätehtävä on koordinoita lakisääteisen tapaturmavakuutuksen toimeenpanoa. Suomessa lakisääteistä tapaturmavakuutusta harjoittavan vakuutusyhtiön on oltava TVK:n jäsen.

Työnantajan on otettava teettämäänsä työtä varten tapaturmavakuutuslain (608/48) mukainen pakollinen tapaturmavakuutus sen myöntämiseen erikseen toimiluvan saaneesta vakuutuslaitoksesta. Työnantajan vakuuttamisvelvollisuus alkaa kuitenkin vasta, kun työnantajan kalenterivuonna teettämien työpäivien luku ylittää 12. Vakuuttamisvelvollisuus ei koske valtion virkamiehiä eikä valtioon työsuhteessa olevia henkilöitä. Valtion on kuitenkin maksettava heille työtaturman ja ammattitaudin johdosta tapaturmavakuutuslain mukainen korvaus valtion varoista.

Palkansaajien tapaturmien osalta tilaston kattavuus on hyvä, koska käytännössä kaikki työntekijät ovat tapaturmakorvauksen piirissä. Tapaturmien ilmoittamista ei laiminlyödä, koska ilmoittamisesta on työnantajalle taloudellista hyötyä. *Myös vakuuttamattomassa työtaturmat kuuluvat aineistoon, niiltä osin TVK vastaa tapausten käsittelystä ja korvausten maksamisesta.*

Yrittäjille vakuuttaminen on vapaaehtoista lukuun ottamatta maatalousyrittäjiä, joiden on otettava pakollinen työtaturmavakuutus Maatalousyrittäjien eläkelaitoksesta (Mela) mikäli tilakoko ylittää 5 hehtaaria. Myös kalastajien ja poronhoitajien on otettava vakuutus Melasta. Tämän johdosta kaikki edellä mainittujen yrittäjien työtaturmat tulevat kattavasti tilastoiduksi. Melalla on maan kattava asiamiesverkosto, joka välittää tiedot tapaturmista Melaan. Sen sijaan muut yrittäjät voivat ottaa vapaaehtoisen vakuutuksen. Arviolta 41-42 prosentilla muista kuin maatalousyrittäjistä on vapaaehtoinen työtaturmavakuutus.

Vuosi 2008 oli kuudes, jolloin tapaturmatiedot kerättiin ESAW -muuttujien mukaisesti. Edellisvuosiin verrattuna jakaumat vaikuttavat yhdenmukaisilta ja kohtuullisen järkeville. Lisäksi työtaturmaan johtaneen tapahtumasarjan kulkua kuvaavat muuttujat ovat keskenään sopusoinnussa. Tallennusohjeisiin voi vielä kokemuksen karttuessa kuitenkin tulla tarkennuksia, mikä saattaa vaikuttaa tulevien vuosien aineistoista saataviin tuloksiin ESAW -muuttujien osalta jonkin verran.

Työtaturmatiedot kerätään vahinkoilmoituslomakkeella. Ilmoituslomakkeen täyttöä ei yleensä laiminlyödä, koska ilmoitusvelvollisuuden täyttämistä on taloudellista hyötyä työnantajalle. Melan aineisto on todennäköisesti luotettavampi kuin TVK:n, koska tilaston tallentajat ovat samalla korvauskäsittelijöitä. Lisäksi aineiston luotettavuutta lisää se, että Melan asiamiehet toimivat välittäjinä korvaushakemuksen täyttämässä ja lähettämässä.

## **4 Julkaistujen tietojen ajantasaisuus ja oikea-aikaisuus**

### **Tilaston ilmestymistiheys ja mittausjakso**

Työtaturmatilaston aineisto valmistuu viiveellä ”n+1 vuotta”, jossa n kuvaa tilastovuotta. Esimerkiksi vuonna 2014 sattuneita työtaturmia koskeva aineisto valmistuu vuoden 2016 alussa. Aineisto ei kuitenkaan ole valmistuessaan aivan lopullinen, sillä se täydentyy vielä joillain tapauksilla korvauskäsittelyn myötä

senkin jälkeen, kun se on toimitettu Tilastokeskukseen. Koska katkaisukohta on joka vuosi sama, ovat tilastovuodet keskenään vertailukelpoisia, jos ei ole tullut muita esim. lainsäädännöllisiä muutoksia, jotka vaikuttavat korvauskäytäntöön.

Suhteellisen pitkä viive on välttämätön lopullisen seuraamustiedon vuoksi. Seuraamustiedolla tarkoitetaan vammasta aiheutunutta työkyvyttömyyden kestoa eli poissaolopäiviä työstä. Pitkällä viiveellä varmistetaan aineiston riittävä luotettavuus.

Tapaturmavakuutuslain mukaan päivärahaa suoritetaan, jos vahingoittunut on kokonaan tai osittain kykenemätön tekemään työtään vähintään kolmena peräkkäisenä päivänä, tapaturmapäivää lukuun ottamatta.

## 5 Tietojen saatavuus ja läpinäkyvyys/selkeys

Referenssivuodesta 2005 lähtien työtapaturmatilastot julkaistaan vain verkkojulkaisuna. Verkkojulkaisu ja tilastoa koskevat tietokantataulut löytyvät osoitteesta: <http://tilastokeskus.fi/til/ttap/index.html>.

Työtapaturmatilaston julkaisusta vastaa Työelämä-vastuualue. Tilaston vastuuhenkilöinä toimii Arto Miettinen (etunimi.sukunimi@stat.fi) sekä Outi Stenbäck (etunimi.sukunimi@stat.fi).

## 6 Tilastojen vertailukelpoisuus

### 6.1 Muuta tietoa työtapaturmista ja ammattitaudeista

Työtapaturmista ja ammattitaudeista on saatavissa tietoja myös muilta tahoilta:

#### **Tapaturmavakuutuskeskus (TVK)**

TVK julkaisee vuosittain omaa tilastoa korvatuista työtapaturmista ja ammattitaudeista. Tilasto on saatavissa sekä paperi- että verkkojulkaisuna. Näiden lisäksi TVK julkaisee verkkosivuillaan poikkileikkaustilastoa, jossa vertaillaan kahta ajanjaksoa. Työtapaturmien luvut eivät ole tässä tilastossa lopullisia, vaan tilaston avulla voidaan tarkastella tapaturmien määrän kehittymisen suuntaa. TVK:n ja Tilastokeskuksen julkaisemat työtapaturmia koskevat tilastotiedot perustuvat samaan lähdeaineistoon, mutta tilastointiperusteissa on eroja. Vuoden 2005 aineistosta lähtien sekä Tilastokeskus että TVK ovat käyttäneet työtapaturman määritelmänä *vähintään 4 päivän työkyvyttömyyttä*, joka on Eurostatin työtapaturmatilastossaan käyttämä raja. TVK:n julkaisema tilasto ei sisällä lainkaan yrittäjille sattuneita työtapaturmia. Sekä TVK että Tilastokeskus erottavat kuntasektorin omaksi luokakseen.

TVK julkaisee myös tutkimusraportteja kuolemaan johtaneista työtapaturmista, jotka perustuvat Työpaikkaonnettomuuksien tutkintajärjestelmään (TOT).

#### **Maatalousyrittäjien eläkelaitos**

Maatalousyrittäjien eläkelaitos julkaisee omaa tilastoa maatalousyrittäjien työtapaturmista.

#### **Työterveyslaitos**

Työterveyslaitos on vuodesta 1964 lähtien ylläpitänyt työperäisten sairauksien rekisteriä (entinen ammattitautirekisteri). Rekisteri sisältää vakuutuslaitoksille ilmoitetut uudet ammattitaudit sekä lääkäreiden työsuojeluviranomaisille ilmoittamat uudet ammattitaudit ja työstä johtuneet muut sairaalloiset tilat. Työterveyslaitos julkaisee vuosittain tilaston diagnostisoiduista ammattitaudeista. Työterveyslaitos julkaisee myös työtapaturmatilastoa, jossa kunta-alan työtapaturmat tilastoidaan ammatin perusteella.

#### **Eurostat**

Euroopan Unionin tilastovirasto Eurostat julkaisee vuosittain tietoa unionin jäsenmaissa sattuneista työtapaturmista (European Statistics on Accidents at Work, ESAW).

#### **Muut**

Sosiaali- ja terveysministeriön työsuojeluosasto ylläpitää tapaturmaselostusrekisteriä, johon on kerätty aineistoa vaikealaatuiseen vammaan tai kuolemaan johtaneista työtapaturmista vuodesta 1982 alkaen. Dokumenteissa on selostettu tapaturman kulku, siihen johtaneet välilliset ja välittömät syyt sekä mahdollisuudet estää samankaltaisten tapaturmien toistuminen. Vuodesta 1985 alkaen rekisteriin on liitetty

Tapaturmavakuutuskeskuksen ja keskeisten työmarkkinajärjestöjen välisen sopimuksen perusteella tutkitut työssä ja työpaikalla sattuneet kuolemaan johtaneet työtapaturmat.

Tietoa metsänomistajien ja palkansaajien työtapaturmista löytyy Luonnonvarakeskuksen (Luke) julkaisemasta Metsätilastollisesta vuosikirjasta.

## 6.2 Aikasarjat

Työtapaturmatilastoa on laadittu aina vuodesta 1898 alkaen. Alkuperäiset tilastojulkaisut löytyvät Helsingistä Tilastokeskuksen ala-aulan kirjastosta (ANNUAIRE STATISTIQUE DE FINLANDE 1903, p. 269-273, [http://www.doria.fi/bitstream/handle/10024/67177/stv\\_1903.pdf?sequence=1](http://www.doria.fi/bitstream/handle/10024/67177/stv_1903.pdf?sequence=1)). 1900-luvun vaihteen jälkeen työtapaturmatilastoon ovat vaikuttaneet monet lakimuutokset sekä luokitusmuutokset, jotka vaikuttavat aikasarjan vertailukelpoisuuteen vuosien saatossa, mutta työtapaturmadatan julkaiseminen jatkuu edelleen.

Työtapaturmatilaston sisältö ei ole pysynyt samana vuosien varrella, sillä työtapaturmatilaston aikasarja sisältää vuosilta 1976-1994 myös todetut ammattitaudit. Työmatkalla sattuneet työtapaturmat eivät kuitenkaan ole sisältyneet aikasarjan lukuihin, vaan niistä on kerätty tietoa vuodesta 1992 alkaen.

Yrittäjille sattuneet työtapaturmat ovat tulleet tilastoiduksi vain jos yrittäjä on ottanut vapaaehtoisen työtapaturmavakuutuksen. Nykyisin arviolta 41–42 prosenttia yrittäjistä on vakuuttanut itsensä työtapaturman varalta työtapaturmavakuutuksella (n = 125 000). Tapaturmien määrä kuvastaa siten myös vakuuttamisen suosiota yrittäjien keskuudessa. Voidaan arvella, että riskialoilla työskentelevät vakuuttavat itsensä todennäköisemmin kuin pienemmän tapaturmarisikin aloilla toimivat yrittäjät. Yrittäjille sattuneiden työpaikkatapaturmien lukumäärä on vaihdellut 2000–4000 tapauksen välillä vuosina 1995–2014.

Vuodesta 1992 lähtien työtapaturmatilasto on laadittu Tilastokeskuksessa. Vuonna 2007 toteutetun tilastouudistuksen jälkeen palkansaajien työpaikkatapaturmia koskeva aikasarja on voitu päivittää luotettavasti vuoteen 1996 saakka. Maatalousyrittäjien työtapaturmatiedot voidaan esittää vuodesta 2000.

## 6.3 Tilastokeskuksen työtapaturmatilaston uudistus

Vuonna 2007 tilastoyhteistyön tuloksena Tilastokeskuksen työtapaturmatilastoa (referenssivuosi 2005) harmonisoitiin Eurostatin ESAW -tilaston mukaiseksi. Samalla tehtiin perusteltuja muutoksia, joiden myötä on mahdollista saavuttaa myös kansallisesti yhtenevät luvut. Seuraavat muutokset tai tarkistukset tehtiin:

- Siirryttiin käyttämään vähintään 4 päivän työkyvyttömyys -rajausta (vuoteen 2004 asti rajausta oli vähintään 3 päivää).
- Asetuksen vamma (SAPA60) -tapaukset sisällytettiin aineistoon.
- Työharjoittelussa olevat koululaiset, laitospäki yms. poistettiin suhdelukutarkasteluista (eivät ole työvoimatutkimuksen luvuissa).
- Eräitä yrittäjiin kuuluvia oli vakuutusmuodon perusteella aiemmin laskettu palkansaajiksi; virhe korjattiin TVK:ssa ja korjattu aineisto 1996–2005 saatiin toukokuussa 2007.
- Sattuneiden tapaturmien ja työntekijöiden määrän suhdetta kuvaava tapaturmasuhteen tunnusluku laskettiin 100 000 työntekijää kohden. Vuoteen 2004 asti tunnusluku laskettiin 1 000 työntekijää kohden.
- Kuntasektori esitetään erillisessä luokassa toimialatarkastelussa.

Palkansaajien osalta aikasarjat voitiin päivittää muutosten mukaisiksi vuoteen 1996 asti. Maatalousyrittäjien osalta aikasarja ulottuu vuoteen 2000 saakka.

## 7 Yhtenäisyys

Tilaston yhtenäisyys ja vertailukelpoisuus muihin tilastoihin on esitetty kohdassa 6.1.

### Lisätietoja

Arto Miettinen 029 551 2963

Outi Stenbäck 029 551 2517

Vastaava tilastojohtaja:  
Jari Tarkoma

[tyotapaturmat@tilastokeskus.fi](mailto:tyotapaturmat@tilastokeskus.fi)

[www.tilastokeskus.fi](http://www.tilastokeskus.fi)

Lähde: Työtapaturmat 2014, Tilastokeskus

Asiakaspalaute: [www.tilastokeskus.fi/palaute](http://www.tilastokeskus.fi/palaute)

---

Tietopalvelu ja viestintä, Tilastokeskus  
puh. 029 551 2220  
[www.tilastokeskus.fi](http://www.tilastokeskus.fi)

Julkaisutilaukset, Edita Publishing Oy  
puh. 020 450 05  
[asiakaspalvelu.publishing@edita.fi](mailto:asiakaspalvelu.publishing@edita.fi)  
[www.editapublishing.fi](http://www.editapublishing.fi)

ISSN 1796-0479  
= Suomen virallinen tilasto  
ISSN 1797-5999 (pdf)