

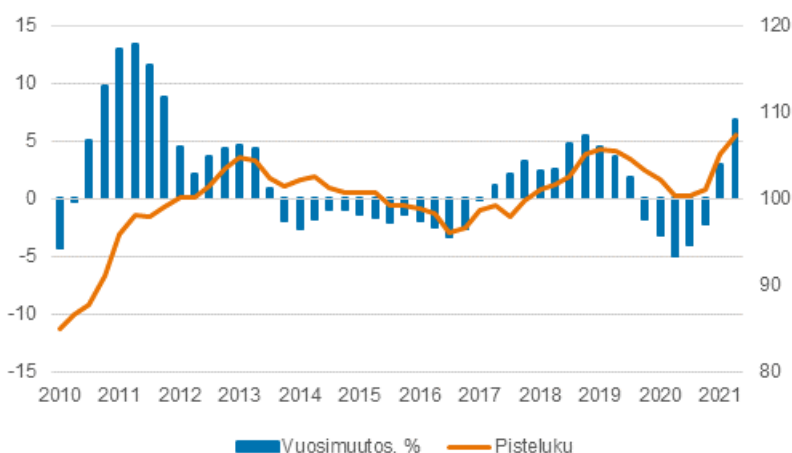
Maatalouden tuotantovälineiden ostohintaindeksi

2021, 2. vuosineljännes

Maanviljelijöiden tuotantovälineiden ostohintaindeksi nousi korkeammalle kuin kertaakaan 2000-luvulla

Maatalouden tuotantovälineiden ostohinnat nousivat 6,9 prosenttia vuoden 2021 toisella neljänneksellä. Maatalouden tuotantotarvikkeet ja palvelut maksoivat 8,6 prosenttia ja investoinnit 2,9 prosenttia enemmän kuin vuosi sitten. Kaikki osaindeksit osoittivat nyt ylöspäin ja kokonaisindeksi olikin korkeammalla kuin kertaakaan 2000-luvulla. Energian hinta nousi viidenneksen ja palautui pandemiaa edeltävälle tasolle jo alkuvuodesta. Lannoitteiden hinnat nousivat 17,3 prosenttia. Uusi lannoitekausi alkoi siten poikkeuksellisen korkeilla hinnoilla. Tiedot käyvät ilmi Tilastokeskuksen tuoreimmasta maatalouden tuotantovälineiden ostohintaindeksistä. Indeksillä kertoo, kuinka paljon maatalouden tuotantotarvikkeiden, palvelujen ja investointien hinnat ovat muuttuneet vuodesta 2015.

Maatalouden tuotantovälineiden ostohintaindeksi 2015=100, 1/2010–6/2021

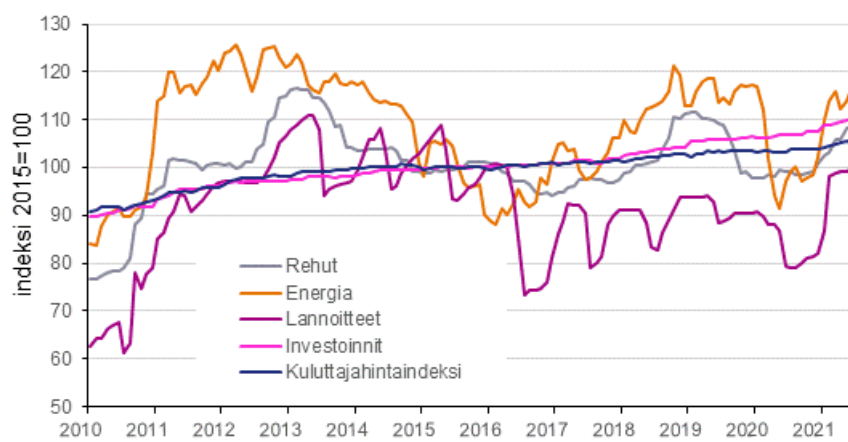


Energian hinnan nousu johtuu lähinnä lämmitys- ja moottoripolttoaineiden koronakuopasta nousseista hinnoista. Koronapandemia ei vaikuttanut sähkön hintaan kuten polttoaineisiin, vaan hinta on kivunnut

ylöspäin tasaisesti. Sähkö maksoi nyt reilun prosentin enemmän kuin vuosi sitten. Lannoitteiden hinnat laskevat normaalisti kesäkuussa uuden lannoitekauden alkaessa, mutta nyt kausi avautui 26 prosenttia korkeammilla hinnoilla. Hintakehitys johtuu pääosin lannoiteraaka-aineiden hinnan noususta. Myös rehujen hinnat nousivat selvästi, lähes 9 prosenttia. Erityisesti rehuohran reilun viidenneksen nousheet hinnat selittävät muutosta.

Investoinneista koneiden, kuljetuskaluston ja maatalousrakennusten hinnat nousivat kolmisen prosenttia. Traktorikauppa on ollut vilkasta. Niiden ensirekisteröinnit lisääntyivät vuoden ensimmäisellä puoliskolla yli kolmanneksella verrattuna vuoden 2020 vastaavaan ajankohtaan. Rakennusten hintojen nousuun vaikutti erityisesti rakennusmateriaalien, mutta myös työpanosten kalliimmat hinnat.

Maatalouden tuotantovälineiden ostohintaindeksi 2015=100, 1/2010–6/2021



Maatalouden tuotantovälineiden ostohintaindeksi 2015=100, 2. vuosineljännes 2021

Indeksit (2015=100)	Pisteluku II/2021	Neljännnesvuosimuutos, %	Vuosimuutos, %
Kokonaisindeksi	107,3	1,9	6,9
Maatalouden tuotantotarvikkeet ja palvelut	106,2	2,4	8,6
Maatalouden investointeihin käytettävät tavarat ja palvelut	109,9	0,9	2,9

Sisällys

Taulukot

Liitetaulukot

Liitetaulukko 1. Maatalouden tuotantovälineiden ostohintaindeksi 2015=100, II/2021.....4

Kuviot

Liitekuviot

Liitekuvio 1. Maatalouden hintaindeksit ja kuluttajahintaindeksi 2015=100, 1/2010–6/2021.....5

Liitekuvio 2. Maatalouden tuotantovälineiden ostohintaindeksi 2015=100, 1/2010–6/2021.....5

Liitekuvio 3. Maatalouden tuotantovälineiden ostohintaindeksi 2015=100, vuosi- ja neljännesvuosimuutos
Q2/2021.....6

Laatuseloste: Maatalouden tuotantovälineiden ostohintaindeksi 2015=100.....7

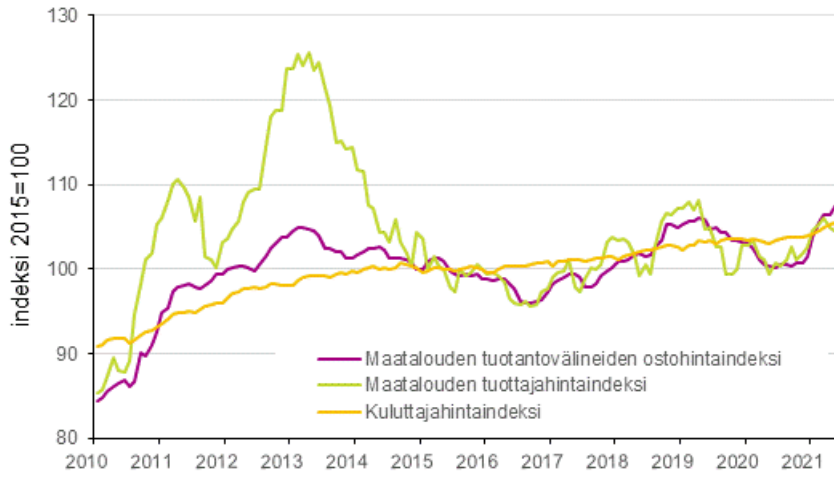
Liitetaulukot

Liitetaulukko 1. Maatalouden tuotantovälineiden ostohintaindeksi 2015=100, II/2021

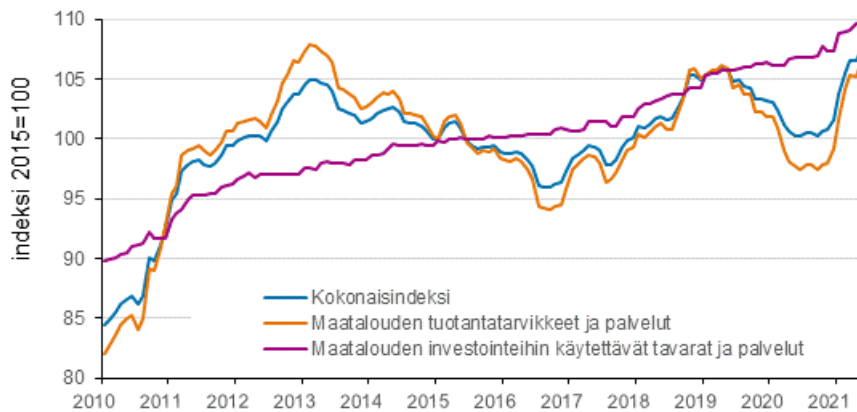
Indeksinimike	Pisteluku	Neljännesvuosimuutos, %	Vuosimuutos, %
200000 MAATALOUDEN TUOTANTOTARVIKKEET JA PALVELUT (Panos 1)	106,2	2,4	8,6
201000 SIEMENET JA TAIMIMATERIAALI	98,2	0,7	3,3
202000 ENERGIA, VOITELUAINEET	114,2	0,8	21,1
203000 LANNOITTEET JA MAANPARANNUSAINEET	99,4	5,3	17,3
204000 KASVINSUOJELUTUOTTEET JA TORJUNTA-AINEET	98,1	4,7	0,6
205000 ELÄINLÄÄKINTÄKULUT	105,5	0,5	1,7
206000 ELÄINTEN REHUT	107,6	3,6	8,7
207000 KONEIDEN HUOLTO JA KORJAUS	102,5	-0,1	0,8
208000 RAKENNUSTEN HUOLTO JA KORJAUS	114,4	4,3	7,6
209000 MUUT TAVARAT JA PALVELUT	106,4	1,5	2,1
210000 MAATALOUDEN INVESTOINTEIHIN KÄYTETYT TAVARAT JA PALVELUT (Panos 2)	109,9	0,9	2,9
211000 TARVIKKEET	111,9	0,3	2,9
211100 KONEET JA MUUT LAITTEET	109,3	0,6	2,6
211200 KULJETUSKALUSTO	114,1	0,0	3,1
212000 RAKENNUKSET	107,1	1,9	3,1
212100 MAATALOUSRAKENNUKSET (EI ASUINRAKENNUKSET)	107,1	1,9	3,1
219000 MUUTA	106,2	0,6	2,7
220000 MAATALOUDEN TUOTANTOVÄLINEIDEN OSTOHINTAINDEKSI YHTEENSÄ (Panos 1 + Panos 2)	107,3	1,9	6,9

Liitekuviot

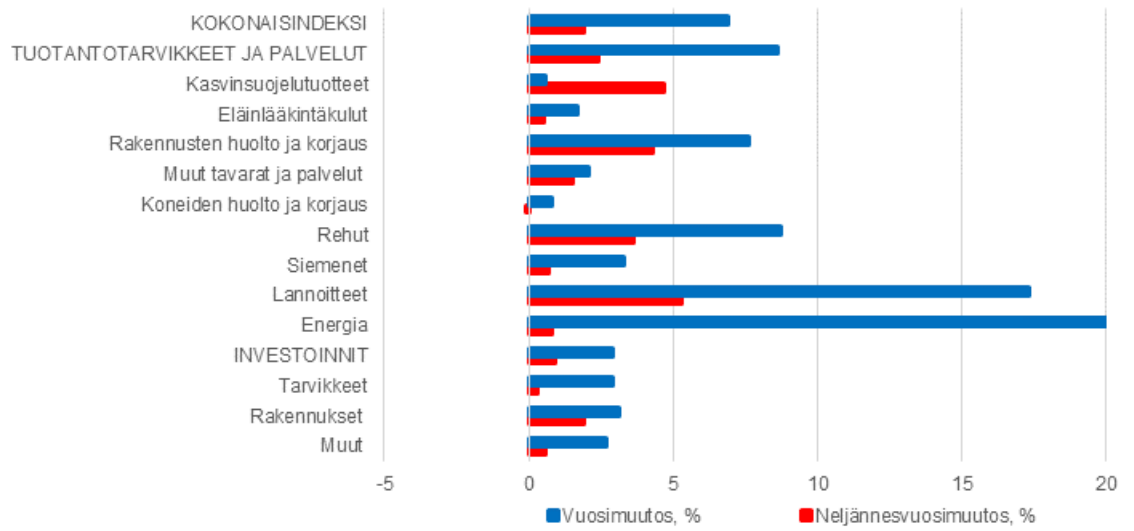
**Liitekuvio 1. Maatalouden hintaindeksit ja kuluttajahintaindeksi
2015=100, 1/2010–6/2021**



**Liitekuvio 2. Maatalouden tuotantovälineiden ostohintaindeksi
2015=100, 1/2010–6/2021**



**Liitekuvio 3. Maatalouden tuotantovälineiden ostohintaindeksi
2015=100, vuosi- ja neljännesvuosimuutos Q2/2021**



Laatuseloste: Maatalouden tuotantovälineiden ostohintaindeksi 2015=100

1. Tilastotietojen relevanssi

1.1 Yhteenveto tilaston tietosisällöstä ja käyttötarkoituksesta

Maatalouden tuotantovälineiden ostohintaindeksi 2015=100 sisältää indeksipistelukuja maatalouden tuotantopanosten hinnanvaihteluista. Indeksillä kuvaa viljelijän kannalta tuotantopanosten arvonlisäverottomien hintojen kehitystä ja hintakehityksen vaikutusta maatalouden tuotantopanosten ostoihin liittyviin menoihin. Tilaston käyttäjiä ovat mm. kansantalouden tilinpito maatalouden taloustilien yhteydessä, tutkimuslaitokset, Eurostat, DG Agri, FAO ja viljelijät.

1.2 Käsitteet

Maatalouden tuotantovälineiden ostohintaindeksi sisältää hintaindeksitietoja maatalouden tuotantopanosten ostohinnoista. Indeksien keskeiset käsitteet on määritelty Tilastokeskuksen käsitteetietokannassa ja kuvattu indeksin menetelmäselosteessa: <http://tilastokeskus.fi/til/ttohi/men.html>.

1.3 Luokitukset

Indeksin kuusinumeroinen luokitus noudattaa maatalouden tilinpidon luokitusta pääpiirteissään (Economic Accounts for Agriculture EAA, jolla on yhteys kulloinkin voimassa olevaan toimialaluokitukseen NACE ja sen suomalaiseen versioon TOL). Tiedot on luokiteltu Eurostatin kuusinumeroisen luokituksen mukaan kahteen pääryhmään: 1. maatalouden tuotantotarvikkeet ja palvelut sekä 2. maatalouden investointeihin käytetyt tavarat ja palvelut. Pääryhmät on jaettu yhteensä 12 alaryhmään, jotka on esitetty tarkemmin julkaisussa EU:n Maataloushintatilastojen käsikirja ([Handbook for EU Agricultural Price Statistics](#), March 2008).

1.4 Tietolähteet

Maatalouden tuotantovälineiden ostohintaindeksin pääasialliset tietolähteet ovat yritykset, yhdistykset ja maatalouskaupan keskusliikkeet. Suoraan yrityksiltä kerättävien tietojen lisäksi hintaindeksien laadinnassa käytetään hyväksi myös muiden Tilastokeskuksen tilastojen hintatietoja tai indeksipistelukuja.

1.5 Lait, asetukset ja suositukset

Maatalouden hintaindeksit laaditaan Tilastokeskuksessa yhteistyössä Eurostatin kanssa perustuen ”herrasmiehsopimukseen”. Maatalouden ostohintaindeksin hintatietojen keruu ja tilaston laatiminen perustuu välillisesti seuraaviin lakeihin: EP:n ja neuvoston asetus maatalouden tilinpidosta (EY) N:o 138/2004, Laki maaseutuelinkeinotilastoista 20.12.1996/1197, Laki maaseutuelinkeinorekisteristä 29.12.1994/1515, Tilastolaki 23.4.2004/280.

2. Tilastotutkimuksen menetelmäkuvaus

Maatalouden tuotantovälineiden ostohintaindeksi lasketaan Laspeyres'n hintaindeksin mukaisesti. Indeksien laskenta vaatii perusvuoden painorakenteen lisäksi indeksin sisältämien tuotteiden ja palveluiden kuukausittaisen hintaseurannan. Perusvuotta vaihdetaan yleensä viiden vuoden välein, jolloin painorakenne muutetaan vastaamaan perusvuoden tilannetta. Perusvuosi päättyy nollaan tai viiteen.

Painorakenne perustuu tilaston perusvuotena hankittujen tavaroiden ja palveluiden ostokustannuksiin sekä muilta maataloilta välituotekäyttöä varten hankittujen viljelykasvituotteiden kustannuksiin.

Indeksit lasketaan kuukausi-, neljännesvuosi ja vuosi-indekseinä.

Kutakin indeksiin kuuluvaa hyödykettä on valittu edustamaan yksi tai useampi tuote tai palvelu, joiden hintoja seurataan kuukausittain. Hintatiedot ovat koko kuukauden määräpainotettuja keskihintoja tai hintoja tilastokuukauden 15. päivän sisältävältä viikolta. Joitakin hintatietoja, kuten investointitarvikkeiden ja varaosien hintoja, kysytään tarvittaessa harvemmin.

Indeksilaadintamenetelmää on kuvattu tarkemmin tilaston kotisivuilta löytyvissä menetelmäkuvauksissa ja maatalouden hintaindeksien käsikirjassa ([Handbook for EU Agricultural Price Statistics](#), March 2008).

3. Tietojen oikeellisuus ja tarkkuus

Maatalouden tuotantovälineiden ostohintaindeksi mittaa maataloudessa, puutarhataloudessa ja turkistarhauksessa käytettävien tuotantotarvikkeiden ja -palveluiden sekä investointien hintakehitystä. Indeksien laskentaa varten kerätään noin 350 hintatietoa. Indeksit ei kata palkkojen, palkkakustannusten, vakuutusmaksujen eikä korko- ja pellon vuokramenojen kehitystä. Indeksit kattaa koko Suomen ja alueellista jakoa ei ole.

Tilasto mittaa maataloudessa käytettävien tavaroiden ja palveluiden ostohintojen ns. puhdasta hinnanmuutosta. Indeksilaskenta perustuu parivertailuun. Ideana on seurata tilaston sisältämien tuotteiden ja palvelujen hintoja ja laskea niiden avulla indeksipisteluvut. Tuotteet kuitenkin muuttuvat ajassa. Niiden fyysisissä ja taloudellisissa ominaisuuksissa tapahtuu muutoksia, jolloin suora parivertailu ei ole mahdollista. Tällaisissa tapauksissa estimoidaan laadunmuutumisesta johtuva osa hinnanmuutoksesta, ja se eliminoidaan tilastosta. Esimerkiksi traktorin tekniset ominaisuudet muuttuvat uuden mallin myötä, tuotteen takuu- tai rahoitusehdot saattavat muuttua tai paljousalennusten ehtoja muutetaan; tämänkaltaisista muutoksista johtuva hinnanmuutos ei vaikuta indeksin pistelukuun.

Laadunmuutoksia on erityisesti lannoitteissa, rehuissa ja koneissa. Tuottajien ostamat tarvike-erät ovat erikokoisia ja myös rahtikustannus vaihtelee; indeksissä pyritään seuraamaan samankokoisen tavaraerän hintaa tilalle toimitettuna. Lannoitteiden ja rehujen osalta oletetaan, että ne käytetään saman tuotantojakson aikana.

4. Julkaistujen tietojen ajantasaisuus ja oikea-aikaisuus

Indeksi julkaistaan 45 päivää tilastoneljänneksen päättymisen jälkeen. Mikäli 15. päivä osuus viikonloppuun tai arkipyhään, julkaistaan tilasto seuraavana arkipäivänä. Marraskuun puolivälissä julkaistaan ennuste koskien vuoden keskimääräisiä pistelukuja. Tarvittaessa julkaistaan ylimääräisiä tilastojulkistuksia. Tarkempi julkaisuaikataulu löytyy osoitteesta: <http://tilastokeskus.fi/ajk/julkistamiskalenteri/index.html>.

5. Tietojen saatavuus ja läpinäkyvyys/selkeys

Maatalouden tuotantovälineiden ostohintaindeksistä julkaistaan internetissä julkistusten yhteydessä tuoreimpia lukuja käsittelevä lyhyt tiedote, joka löytyy tilaston kotisivulta.

Maatalouden tuotantovälineiden ostohintaindeksi julkaistaan seuraavissa paikoissa: Maatalouden tuotantovälineiden ostohintaindeksin kotisivuilla (<http://tilastokeskus.fi/til/ttohi/index.html>), Suomen tilastollisessa vuosikirjassa, Tilastokatsauksissa, Maataloustilastollisessa vuosikirjassa (Luke) ja Eurostatin julkaisuissa ja tietokannoissa.

Maatalouden tuotantovälineiden ostohintaindeksiin liittyvää dokumentaatiota on saatavissa tilaston kotisivulta sekä tilastoa tuottavalta Tilastokeskuksen vastuualueelta (sähköpostiosoite mthi@stat.fi ja puhelinnumero 029 551 1000/ maatalouden tuotantovälineiden ostohintaindeksi).

6. Tilastojen vertailukelpoisuus

Maatalouden hintaindeksit ovat vertailukelpoisia pääosin muiden EU-maiden maatalouden tuotantovälineiden ostohintaindeksien kanssa.

Maatalouden tuotantovälineiden ostohintaindeksiä on laskettu vuodesta 1990 lähtien Eurostatin luokituksilla. Indeksisarjat eivät ole kaikilta osin vertailukelpoisia nykyisin käytössä oleviin indeksisarjoihin, esimerkiksi verotuksen ja luokitusten osalta.

7. Selkeys ja eheys/yhtenäisyys

Maatalouden hintaindeksit kuvaavat maataloustuotteiden ja tuotantovälineiden arvonlisäverottomien hintojen muutoksia: indeksit eivät kuvaa määrien, viljelijän saaman tulon tai menojen muutoksia. Suomen liittyessä Euroopan unioniin vuonna 1995 muutettiin maatalouden tuotantovälineiden ostohintaindeksin laskentaperusteita Eurostatin luokitusten mukaisiksi. Maatalous tuli vuoden 1995 alusta arvonlisäverotuksen piiriin, mikä laski indeksiä tuona ajankohtana.

Lisätietoja

Marianne Rautelin 029 551 3421
Vastaava osastopäällikkö:
Katri Kaaja

mthi@stat.fi
www.tilastokeskus.fi

Lähde: Maatalouden tuotantovälineiden ostohintaindeksi 2015=100. Tilastokeskus

Asiakaspalaute: www.tilastokeskus.fi/palaute