

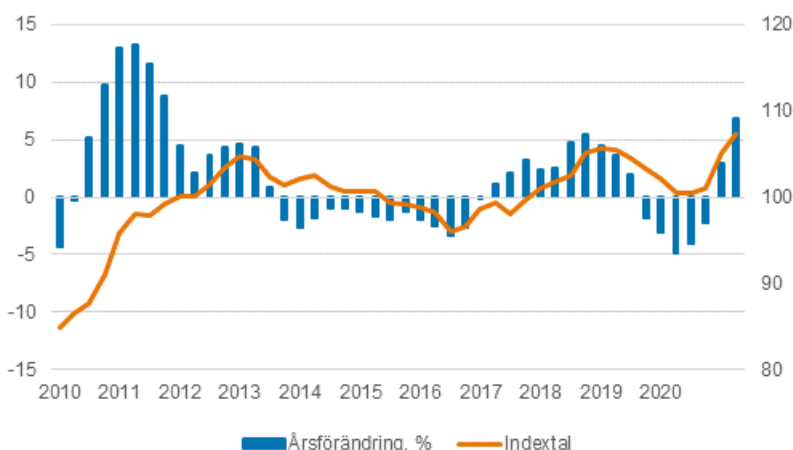
Index för inköspriser på produktionsmedel inom jordbruket

2021, 2:a kvartalet

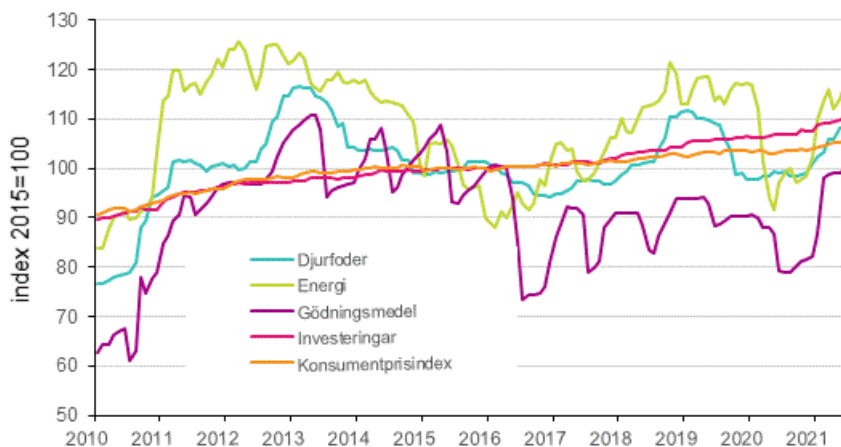
Indexet för inköspriser på produktionsmedel inom jordbruket steg högre än någonsin under 2000-talet

Inköspriserna på produktionsmedel inom jordbruket steg med 6,9 procent under andra kvartalet år 2021. Produktionsförnödenheterna och tjänsterna inom jordbruket kostade 8,6 procent mer och investeringarna 2,9 procent mer än året innan. Alla delindex pekar nu uppåt och totalindexet är högre än någonsin under 2000-talet. Priset på energi steg med en femtedel och återgick till nivån före pandemin redan i början av året. Priserna på gödselmedel steg med 17,3 procent. Den nya gödselperioden inleddes därför med exceptionellt höga priser. Uppgifterna framgår av Statistikcentralens nyaste index för inköspriser på produktionsmedel inom jordbruket. Indexet anger hur mycket priserna på produktionsförnödenheter, tjänster och investeringar inom jordbruket har förändrats jämfört med år 2015.

Index för inköspriser på produktionsmedel inom jordbruket and konsumentprisindex 2015=100, 1/2010–6/2021



Index för inköspriser på produktionsmedel inom jordbruket and konsumentprisindex 2015=100, 1/2010–6/2021



Index för inköspriser på produktionsmedel inom jordbruket 2015=100, 2:a kvartalet 2021

Index (2015=100)	Indextal II/2021	Kvartalsförändring, %	Årsförändring, %
Totalindex	107,3	1,9	6,9
Varor och tjänster för jordbrukets löpande förbrukning	106,2	2,4	8,6
Varor och tjänster som ingår i jordbrukets investeringar	109,9	0,9	2,9

Innehåll

Tabeller

Tabellbilagor

Tabellbilaga 1. Index för inköspriser på produktionsmedel inom jordbruket 2015=100, II/2021.....	4
--	---

Figurer

Figurbilagor

Figurbilaga 1. Utvecklingen av jordbrukets prisindex och konsumentprisindex 2015=100, 1/2010–6/2021.....	5
Figurbilaga 2. Index för inköspriser på produktionsmedel inom jordbruket 2015=100, 1/2010–6/2021.....	5
Figurbilaga 3. Index för inköspriser på produktionsmedel inom jordbruket 2015=100, års- och kvartalsförändring Q2/2021.....	6

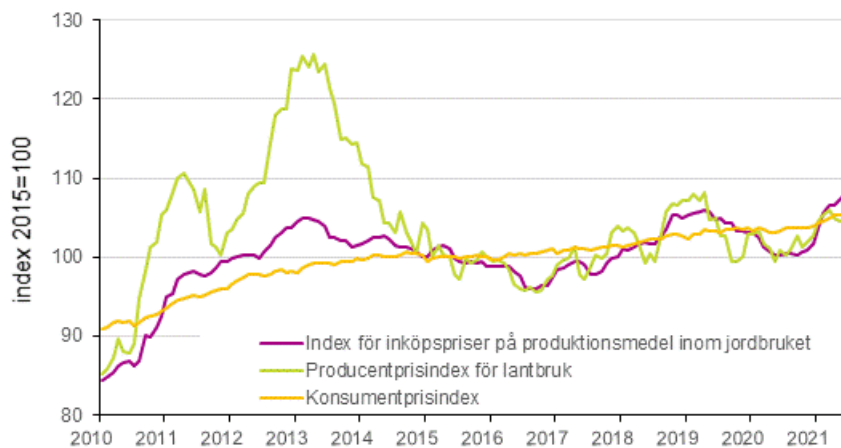
Tabellbilagor

Tabellbilaga 1. Index för inköspriser på produktionsmedel inom jordbruket 2015=100, II/2021

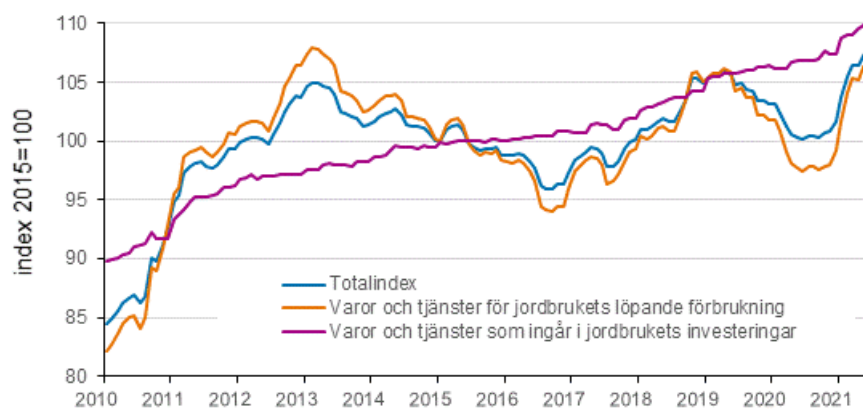
Index	Indextal	Kvartalsförändring, %	Årsförändring, %
200000 VAROR OCH TJÄNSTER FÖR JORDBRUKETS LÖPANDE FÖRBRUKNING (INPUT 1)	106,2	2,4	8,6
201000 UTSÄDE OCH SÄTTPLANTOR	98,2	0,7	3,3
202000 ENERGI, SMÖRJMEDEL	114,2	0,8	21,1
203000 GÖDNINS- OCH JORDFÖRBÄTTRINGSMEDEL	99,4	5,3	17,3
204000 VÄXTSKYDDSMEDEL OCH BEKÄMPNINGSMEDEL	98,1	4,7	0,6
205000 VETERINÄRKONSULTATIONER	105,5	0,5	1,7
206000 DJURFODER	107,6	3,6	8,7
207000 UNDERHÅLL AV UTRUSTNING	102,5	-0,1	0,8
208000 UNDERHÅLL AV BYGGNADER	114,4	4,3	7,6
209000 ANDRA VAROR OCH TJÄNSTER	106,4	1,5	2,1
210000 VAROR OCH TJÄNSTER, SOM INGÅR I JORDBRUKETS INVESTERINGAR (INPUT 2)	109,9	0,9	2,9
211000 MATERIAL	111,9	0,3	2,9
211100 MASKINER OCH REDSKAP	109,3	0,6	2,6
211200 TRANSPORTMATERIEL	114,1	0,0	3,1
212000 BYGGNADER	107,1	1,9	3,1
212100 EKONOMIBYGGNADER	107,1	1,9	3,1
219000 ANDRA	106,2	0,6	2,7
220000 INDEX FÖR INKÖSPRISER PÅ PRODUKTIONSMEDEL INOM JORDBRUKET (INPUT TOTALT, INPUT 1 + INPUT 2)	107,3	1,9	6,9

Figurbilagor

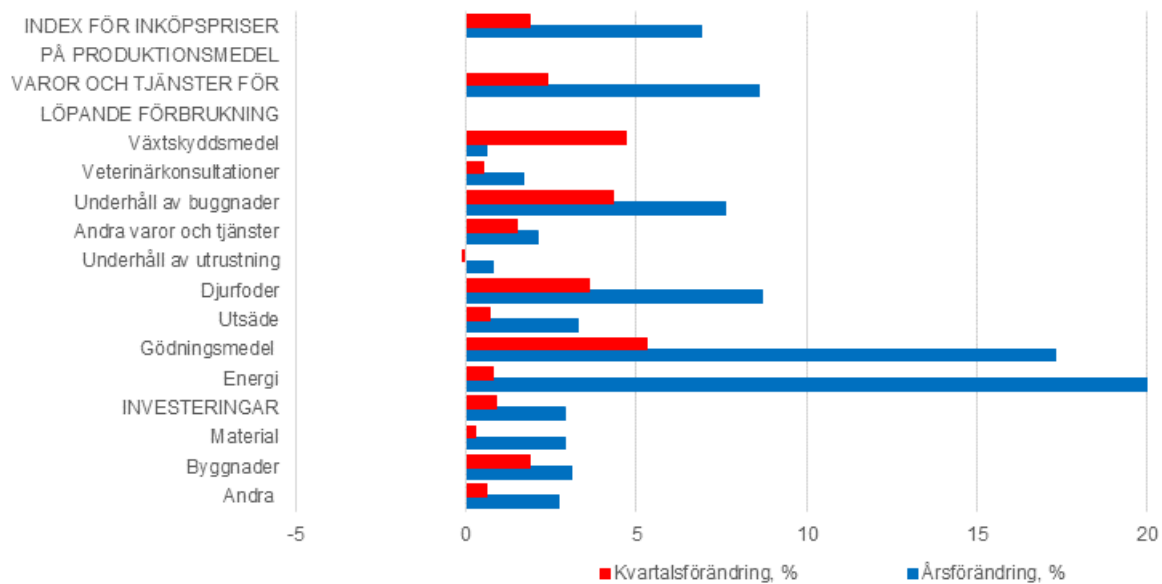
Figurbilaga 1. Utvecklingen av jordbrukets prisindex och konsumentprisindex 2015=100, 1/2010–6/2021



Figurbilaga 2. Index för inköspriser på produktionsmedel inom jordbruket 2015=100, 1/2010–6/2021



Figurbilaga 3. Index för inköspriser på produktionsmedel inom jordbruket 2015=100, års- och kvartalsförändring Q2/2021



Förfrågningar

Marianne Rautelin 029 551 3421
Ansvarig avdelningschef:
Katri Kaaja

mthi@stat.fi
www.stat.fi

Källa: Index för inköspriser på produktionsmedel inom jordbruket 2015=100. Statistikcentralen