

# Teollisuustuotannon volyymi-indeksi

2009, helmikuu

Volymindex för industriproduktionen  
2009, februari

Teollisuustuotannon jyrkkä pudotus jatkui  
helmikuussa

Den branta nedgången inom  
industriproduktionen fortsatte i februari

Teollisuuden työpäiväkorjattu tuotanto oli Tilastokeskuksen mukaan vuoden 2009 helmikuussa 22,2 prosenttia pienempi kuin vuotta aikaisemmin. Tammikuussa teollisuustuotanto väheni 21,8 prosenttia vuoden takaisesta. Kolmen viime kuukauden aikana teollisuustuotannosta on vähentynyt viidennes vuoden takaiseen verrattuna.

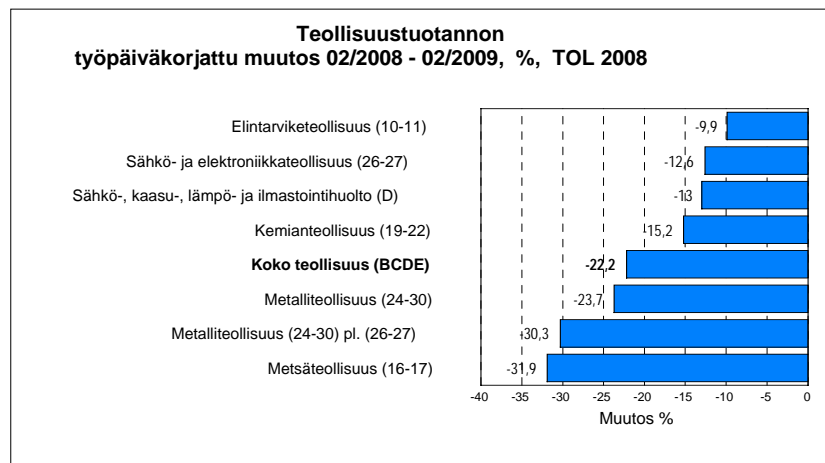
Helmikuussa kaikkien päätoimialojen tuotanto laski. Kemianteollisuuden tuotanto laski runsaat 15 prosenttia. Metalliteollisuuden tuotanto laski lähes 24 prosenttia. Eniten tuotanto laski metsäteollisuudessa 32 prosenttia. Toistaiseksi vähimmillä 'vaurioilla' on näyttää selvinneen elintarviketeollisuus, jonka tuotanto laski helmikuussa 10 prosenttia vuoden takaisesta.

Tehdasteollisuuden kapasiteetin käyttöaste oli helmikuussa 72 prosenttia, mikä oli lähes 10 prosenttiyksikköä pienempi kuin vastaavana aikana viime vuonna. Metsäteollisuuden kapasiteetin käyttöaste 72, mikä oli runsaat 16 prosenttiyksikköä vähemmän kuin vuosi sitten.

Enligt Statistikcentralen var den arbetsdagskorrigerade industriproduktionen 22,2 procent mindre i februari 2009 än året innan. I januari minskade industriproduktionen med 21,8 procent från året innan. Under de senaste tre månaderna har industriproduktionen minskat med en femtedel jämfört med året innan.

I februari sjönk produktionen inom alla huvudnäringsgrenar. Inom den kemiska industrin minskade produktionen med drygt 15 procent. Produktionen inom metallindustrin sjönk med nästan 24 procent. Mest sjönk produktionen inom skogsindustrin, med 32 procent. Den bransch som hittills berörts minst ser ut att vara livsmedelsindustrin där produktionen i februari sjönk med 10 procent från året innan.

Kapacitetsutnyttjandegraden inom fabriksindustrin var i februari 72 procent, vilket är nästan 10 procentenheter mindre än under motsvarande period året innan. Inom skogsindustrin var kapacitetsutnyttjandegraden 72, vilket var drygt 16 procentenheter mindre än för ett år sedan.



## *Sisällys*

Sisällys.....	2
Tuoteseloste.....	3
Teollisuustuotannon paino-osuudet 2001-2006....	6
Teollisuustuotannon jyrkkä pudotus jatkui helmikuussa.....	7
Kuviot ja taulukot.....	8

## *Innehåll*

Innehåll.....	2
Produktbeskrivning.....	3
Viktandelarna i industriproduktionen 2001–2006...6	
Den branta nedgången inom industriproduktionen fortsatte i februari.....	7
Figurer och tabeller.....	8

## Tuoteseloste

### Käyttötarkoitus

Teollisuustuotannon volyyymi-indeksin tehtävänä on toimia nopeana suhdanneindikaattorina. Teollisuustuotannon volyyymi-indeksi kuvaa teollisuustuotannon suhteellista muutosta verrattuna tiettyyn perusajanjaksoon. Teollisuustuotannon volyyymi-indeksi kuvaa suurimpien Suomessa sijaitsevien toimipaikkojen tai yritysten teollisuustuotannon kehitystä. Ennakkotiedot perustuvat otokseen, johon kuuluu noin 1000 toimialojensa suurinta toimipaikkaa tai yritystä.

### Volyyymi-indeksin uudistus

Kansainvälisten suositusten perusteella teollisuustuotannon volyyymi-indeksin perusvuotta vaihdetaan joka viides vuosi. Perusvuosiksi on valittu 0- ja 5-päätteiset vuodet. Vuoden 2009 alusta uudeksi perusvuodeksi vaihdettiin 2005. Samassa yhteydessä myös toimialaluokitus vaihtui. Teollisuustuotannon volyyymi-indeksi on laskettu uudella toimialaluokituksella vuodesta 2006 alkaen. Aikaisemmat vuodet (1995–2006) on muutettu ns. frekvenssikertoimilla uudelle toimialaluokitukselle.

Teollisuustuotannon volyyymi-indeksin laskennasta käytetään ns. muuttuvapainoista ketjuindeksiä. Talouden nopeutunut rakennemuutos on aiheuttanut sen, että perusvuosipainoinen indeksi voi aiheuttaa harhaisia tuloksia. Jos toimialojen volyymin muutokset ja suhteelliset hintojen muutokset korreloivat negatiivisesti, niin muuttuvapainoinen indeksi antaa pienemmän volyymin kasvun kuin kiinteäpainoinen perusvuoden indeksi. Positiivisen korrelaation tapauksessa muuttuvapainoinen indeksi tuottaa suuremman volyymin kasvun kuin kiinteäpainoinen Laspeyres'in indeksi.

Muuttuvapainoisessa indeksissä muutetaan vuosittain painoja sekä toimialan sisällä että toimialojen välillä. Toimialan sisäiset painot saadaan pääosin suorakyselyllä ja toimialojen väliset painot saadaan teollisuuden rakenteet – tilastosta. Lopullinen kyseisen vuoden painorakenne otetaan käyttöön, kun teollisuuden rakenteet –tilasto valmistuu ja lopullinen vuosivolyyymi-indeksi saadaan laskettua. Ongelmana muuttuvapainoisessa indeksissä on se, että aikasarja ei ole additiivinen ts. tarkemmilta toimialatasoilta ei voida suoraan painottaen laskea karkeamman toimialatason indeksisarjaa. Kuitenkin muuttuvapainoinen indeksi lisää laskennan joustavuutta mahdollistaessaan mm. uusien toimialojen mukaan ottamisen ja toimipaikkojen toimialanvaihdokset vuosittain.

### Toimipaikkojen valinta, peittävyys ja käytetyt muuttujat

Teollisuustuotannon volyyymi-indeksin toimipaikat (n.1 000) valitaan yritysrekisterissä mukana olevista toimipaikoista. Teollisuustuotannon volyyymi-indeksin otok-

## Produktbeskrivning

### Användningsändamål

Volymindex för industriproduktionen har som uppgift att fungera som en snabb konjunkturindikator. Indexet beskriver den relativa förändringen i industriproduktionen jämfört med en viss basperiod. Volymindex för industriproduktionen beskriver utvecklingen av industriproduktionen vid de största arbetsställena eller företagen i Finland. De preliminära uppgifterna bygger på ett urval av ungefär 1 000 arbetsställen eller företag som hör till de största inom sin näringsgren.

### Revidering av volymindexet

På basis av internationella rekommendationer byts basåret för volymindexet för industriproduktionen vart femte år. År som slutar på 0 och 5 har valts som basår. Fr.o.m. början av år 2009 är det nya basåret 2005. Samtidigt infördes också en ny näringsgrensindelning. Volymindexet för industriproduktionen har beräknats med den nya näringsgrensindelningen fr.o.m. år 2006. Tidigare år (1995–2006) har genom frekvenskoefficient omvandlats till den nya näringsgrensindelningen. För beräkningen av volymindexet för industriproduktionen används s.k. kedjeindex med varierande vikter.

Den allt snabbare strukturomvandlingen inom ekonomin har lett till att ett index med basårsvikter kan ge snedvridna resultat. Om volymförändringarna inom näringsgrenarna och de relativa prisförändringarna korrelerar negativt, ger ett index med varierande vikter en mindre volymökning än ett basårsindex med fasta vikter. Om korreleringen är positiv ger ett index med varierande vikter en större volymökning än Laspeyres index med fasta vikter.

I ett index med varierande vikter ändras vikterna årligen både inom en näringsgren och mellan olika näringsgrenar. Vikterna inom en näringsgren bygger huvudsakligen på direkta enkäter och vikterna mellan olika näringsgrenar erhålls ur statistiken över industrins struktur. Den slutliga viktstrukturen för ett visst år tas i bruk då statistiken över industrins struktur är klar och det slutliga indexet för årsvolymen har beräknats.

Problemet med ett index med varierande vikter är att tidsserien inte är additiv. Detta innebär att det inte genom direkt vägning går att räkna ut en indexserie för en grövre näringsgrensnivå utgående från de noggrannaste näringsgrensnivåerna. Ett index med varierande vikter gör emellertid beräkningen smidigare och gör det bl.a. möjligt att ta med nya näringsgrenar och att byta näringsgren för arbetsställen varje år.

### Val av arbetsställen, täckning och använda variabler

Arbetsställena för volymindexet för industriproduktionen (ung. 1 000) väljs bland de arbetsställen som ingår i företagsregistret. Till urvalet för volymindexet väljs de arbetsställen som mätt efter bruttovärdet av produktionen är

seen valitaan toimialoittain tuotannon arvolla mitattuna suurimmat toimipaikat.

Teollisuuden volyyymi-indeksin suorakysely toteutetaan toimipaikoille lähetettävällä lomakkeella tai sähköisellä tiedonkeruulla. Valtaosa tiedonantajista ilmoittaa arvo tietoja, jotka deflatoidaan tuottajahintaindeksillä. Osa tiedonantajista ilmoittaa tuotettujen tavaroiden määrätietoja ns. korvikemuuttujina voidaan kysyä kulutettua energiaa tai käytettyjä raaka-aineita. Vuodesta 2008 alkaen on kysytty tuotannon arvoa jaettuna tavaratuotantoon, teollisiin palveluihin, muihin palveluihin sekä kaupallisen toiminnan marginaaliin.

Volyyymi-indeksissä käytetään kolmea luokitusta, jotka ovat EU:n tavaranimikkeistön, Prodcomin, pohjalta teollisuuden suhdannetilaston tarpeisiin tehty sovellus, toimialaluokitus (TOL 2008) ja käyttötarkoitukseluokitus (luokkina energiatuotteet, raaka-aineet ja tuotantohyödykkeet, investointitavarat, kestokulutustavarat sekä muut kulutus tavarat).

#### *Laskentamenetelmä*

Kuukausittainen volyyymi-indeksi lasketaan tuotannon painotettuna aritmeettisena keskiarvona. Jokaiselle toimipaikalle lasketaan volyyymi-indeksi, jossa painoina käytetään suorakyselystä saatavia toimipaikoittaisia arvopainoja. Toimipaikan arvo- tms. tiedot jaetaan edellisvuoden keskiarvolla ja kerrotaan vastaavan nimikkeen edellisen vuoden arvolla. Kun kaikki samaan toimialaan kuuluvat toimipaikoittaiset indeksit painotetaan yhteen, saadaan toimialaluokituksen 5-numerotason indeksi. Tämän jälkeen tarkimman toimialatason indeksit painotetaan uusimmilla saatavilla olevilla jalostusarvoilla ylemmille toimialatasoille.

Volyyymi-indeksistä lasketaan alkuperäinen toimialoittainen sarja. Volyyymi-indeksin työpäiväkorjaus ja kausitasoitus toteutetaan mallipohjaisesti. Teollisuuden volyyymi-indeksin laskennassa sovelletaan TRAMO/SEATS menetelmää.

Tilastokeskus tuottaa indeksitietoja myös kausitasoitettuna ja trendisarjoina. Kausitasoitus on laskennallinen menetelmä, jonka avulla pyritään poistamaan työpäiväkorjatuista sarjoista säännöllisenä toistuva kausivaihtelu. Trendisarjasta on poistettu myös epäsäännöllinen vaihtelu.

#### *Luotettavuus ja vertailtavuus*

Teollisuustuotannon volyyymi-indeksin laskennassa luotettavuuteen pyritään perustietojen huolellisella tarkistuksella, toimipaikkojen painorakenteen säännöllisellä seuraamisella sekä korjaamalla kuukausi-indeksiä teollisuuden rakennetilaston totaaliaineistosta laskettavalla vuosivolyyymi-indeksillä.

Teollisuustuotannon volyyymi-indeksin vastauskato kuukausittain on alle prosentti laskennassa mukana olevista toimipaikoista.

Korvikemuuttujien käyttö saattaa heikentää indeksin luotettavuutta. Tietojen luotettavuuteen vaikuttavat myös

störst inom de olika näringsgrenarna.

Den direkta enkäten för volymindeks över industriproduktionen görs med en blankett som skickas till arbetsställen eller med elektronisk datainsamling. De flesta uppgiftslämnarna uppger värdeuppgifter som deflateras med producentprisindexet. En del av uppgiftslämnarna anger volymuppgifter för producerade varor, som s.k. ersättande variabler kan man fråga om förbrukad energi eller förbrukade råämnen. Fr.o.m. början av år 2008 har man frågat efter produktionens värde indelat i varuproduktion, industriella tjänster, andra tjänster samt marginal i kommersiell verksamhet.

I volymindeks används tre klassificeringar. Dessa är en tillämpning för statistiken över industrins konjunkturer som bygger på EU:s varunomenklatur, Prodcom, näringsgrensindelningen (NI2008) och en klassificering av användningsändamål (grupperna är energiprodukter, råvaror och produktionsvaror, investeringsvaror, kapitalvaror samt övriga konsumtionsvaror).

#### *Beräkningsmetod*

Det månatliga volymindeks beräknas som ett vägt aritmetiskt medelvärde av produktionsvolymerna. Ett volymindeks beräknas för varje arbetsställe och som vikter används då viktvärdena för de olika arbetsställen som erhållits via en direkt enkät. Värdeuppgifter o.d. uppgifter för arbetsstället divideras med medeltalet för föregående år och multipliceras med föregående års värde för motsvarande beteckning. Då alla index för de arbetsställen som hör till samma näringsgren sammanvägs, får man indexet på 5-siffrig nivå i näringsgrensindelningen. Därefter vägs indexet för den noggrannaste näringsgrensnivån med de nyaste tillgängliga förädlingsvärdena och därmed erhålls indexet för de högsta näringsgrensnivåerna.

Utgående från volymindeks beräknas den ursprungliga serien för varje näringsgren. Arbetsdagskorrigeringen och säsongutjämnningen görs utgående från en mall. I beräkningen av volymindeks för industriproduktionen tillämpas metoden TRAMO/SEATS.

Statistikcentralen producerar indexuppgifter också som säsongutjämnade uppgifter och som trendserier. Säsongutjämnningen är en metod, där man strävar efter att avlägsna regelbundet återkommande säsongvariation ur arbetsdagskorrigerade serier. Ur trendserierna har man dessutom avlägsnat oregelbunden variation.

#### *Tillförlitlighet och jämförbarhet*

Då volymindeks för industriproduktionen beräknas eftersträvas tillförlitlighet genom omsorgsfull kontroll av primäruppgifterna, regelbunden uppföljning av viktstrukturen inom näringsgrenarna och genom korrigering av månadsindexet med ett årsvolymindex som beräknas utgående från det totala statistikmaterialet över industrins struktur.

Det månatliga bortfallet i enkäten för volymindeks över industriproduktionen är under en procent av de arbetsställen som omfattas av enkäten.

tuotetuissa tavaroissa tapahtuneet laadunmuutokset, joita laskennassa ei pystytä huomioimaan.

Lisäksi osa tiedoista ei ole käytettävissä tilaston julkistamisajankohtana, jolloin joudutaan käyttämään estimointia.

#### *Teollisuustuotannon paino-osuudet 2001-2006*

Teollisuustuotannon paino-osuustaulukossa sivulla 6 esitetään indeksin laskennassa käytetyt toimialoittaiset painot. Toimialaluokituksen muutoksen johdosta indeksit on laskettu uudelleen vuosille 1995-2006 käyttämällä aina kyseisen vuoden painotietoja. Vuoden 2009 teollisuustuotannon laskennassa käytetään vuoden 2006 jalostusarvopainoja.

Lisätietoja teollisuustuotannon volyymi-indeksin muutoksista menetelmäselosteessa Tilaston kotisivuilla osoitteessa: <http://tilastokeskus.fi/til/ttvi/men.html>

Användningen av ersättande variabler kan försämra tillförlitligheten. Uppgifternas tillförlitlighet påverkas också av kvalitetsförändringar i de varor som producerats och som inte kan beaktas i indexberäkningen. Dessutom är en del av uppgifterna inte tillgängliga då statistiken offentliggörs. I sådana fall är man tvungen att använda estimering.

#### *Viktandelarna i industriproduktionen 2001-2006*

I tabellen över viktandelarna i industriproduktionen på sidan 6 presenteras de näringsgrensvisa vikter som används då indexet beräknas.

I samband med näringsgrensrevideringen har indexen beräknats på nytt för åren 1995-2006 genom att alltid använda viktuppgifter för ifrågavarande år. Vid beräkningen av industriproduktionen för år 2009 använder man 2006 års förädlingsvärdevikter.

Ytterligare information om ändringarna i volymindeket för industriproduktionen finns i metodbeskrivningen på statistikens [ingångssida](http://tilastokeskus.fi/til/ttvi/men.html) på adressen <http://tilastokeskus.fi/til/ttvi/men.html> (bara på finska)

## Teollisuustuotannon paino-osuudet 2001-2006

Toimiala TOL 2008

2005=100

Paino

		2006	2005=100	2001	2002	2003	2004	2005
<b>BCDE</b>	<b>Koko teollisuus</b>	<b>100</b>	<b>100</b>	<b>100</b>	<b>100</b>	<b>100</b>	<b>100</b>	<b>100</b>
B	Kaivostoiminta ja louhinta	1,4	1,1	0,9	1	1,1	1,1	1,1
C	Teollisuus	85,1	87,2	92	90,6	89,5	88,7	87,2
	10 Elintarvikkeiden valmistus	4,8	5,6	5,3	5,5	5,6	5,6	5,6
	11 Juomien valmistus	1	1	0,9	1,1	1,1	1,1	1
	13 Tekstiilien valmistus	0,7	0,8	0,8	0,8	0,8	0,7	0,8
	14 Vaatteiden valmistus	0,5	0,6	0,6	0,7	0,6	0,6	0,6
	15 Nahan ja nahkatuotteiden valmistus	0,2	0,3	0,3	0,3	0,3	0,3	0,3
	16 Sahatavaran sekä puu- ja korkkituotteiden valmistus	4,1	4,1	3,6	4	4,2	4,2	4,1
	17 Paperin, paperi- ja kartonkituotteiden valmistus	9,8	9,6	14,9	14	11,7	10,9	9,6
	18 Painaminen ja tallenteiden jäljentäminen	1,9	2,1	2,2	2,2	2,1	2	2,1
	23 Muiden ei-metallisten mineraalituotteiden valmistus	3,1	3,4	2,9	3	2,9	3,1	3,4
	24 Metallien jalostus	6,2	5,1	3,5	3,5	3,9	4,8	5,1
	25 Metallituotteiden valmistus (pl. koneet ja laitteet)	6,9	6,9	6,3	6,5	6,4	6,3	6,9
	28 Muiden koneiden ja laitteiden valmistus	8,6	8,9	8,6	8,3	8,1	8	8,9
	29 Moottoriajoneuvojen, perävaunujen ja puoliperävaunujen v	1,2	1,3	1,1	1,3	1,2	1,2	1,3
	30 Muiden kulkuneuvojen valmistus	1,4	1,5	1,6	2,1	2,1	1,5	1,5
	31 Huonekalujen valmistus	1,2	1,4	1,4	1,3	1,3	1,4	1,4
	32 Muu valmistus	1,1	1,3	1,3	1,4	1,3	1,5	1,3
	33 Koneiden ja laitteiden korjaus, huolto ja asennus	2,6	3,3	2,8	2,9	3,1	2,7	3,3
D	Sähkö-, kaasui-, lämpö- ja ilmastointihuolto	12,3	8,8	6,3	7,5	8,5	9,1	8,8
E	Vesihuolto, viemäri- ja jätevesihuolto	1,1	1	0,8	0,8	0,9	1	1
	36 Veden otto, puhdistus ja jakelu	0,8	0,8	0,7	0,8	0,8	0,9	0,8
	Erikoisindeksit							
10-11	Elintarviketeollisuus	5,8	6,6	6,3	6,7	6,7	6,7	6,6
13-15	Tekstiili-, vaatetus- ja nahkateollisuus	1,4	1,6	1,7	1,8	1,7	1,6	1,6
16-17	Metsäteollisuus	13,9	13,7	18,5	18	15,9	15,1	13,7
19-22	Kemianteollisuus	9,7	10,9	9	9,5	9,5	11,9	10,9
24-30	Metalliteollisuus	44,5	45	46	44	45,1	42,6	45
met-(26-27)	Muu metalliteollisuus*	24,4	23,7	21,2	21,6	21,7	21,8	23,7
26-27	Sähkö- ja elektroniikkateollisuus	20,1	21,3	24,9	22,4	23,4	20,9	21,3
25,28,29,30,33	Kone- ja metallituoteteollisuus	20,8	21,9	20,5	20,9	20,9	19,7	21,9
29-30	Kulkuneuvojen valmistus	2,6	2,8	2,7	3,3	3,3	2,7	2,8
	Käyttötarkoitussuokitus							
	Raaka-aineet ja tuotantohyödykkeet	40,4	38,3	40,1	39,6	38,1	39,3	38,3
	Investointitavarat	35,2	35,6	38,3	37	37,4	33,7	35,6
	Kestokulutustavarat	1,6	1,7	1,8	1,7	1,7	1,8	1,7
	Muut kulutustavarat	11,1	11,9	11,2	11,8	11,6	11,8	11,9

\* Metalliteollisuus pl. sähkö- ja elektroniikkateollisuus

## *Teollisuustuotannon jyrkkä pudotus jatkui helmikuussa*

Teollisuuden työpäiväkorjattu tuotanto oli Tilastokeskuksen mukaan vuoden 2009 helmikuussa 22,2 prosenttia pienempi kuin vuotta aikaisemmin. Tammikuussa teollisuustuotanto väheni 21,8 prosenttia vuoden takaisesta. Kolmen viime kuukauden aikana teollisuustuotannosta on vähentynyt viidenes vuoden takaiseen verrattuna.

Helmikuussa kaikkien päätoimialojen tuotanto laski. Kemianteollisuuden tuotanto laski runsaat 15 prosenttia. Metalliteollisuuden tuotanto laski lähes 24 prosenttia. Eniten tuotanto laski metsäteollisuudessa 32 prosenttia. Toistaiseksi vähimmillä 'vaurioilla' on näyttää selvinneen elintarviketeollisuus, jonka tuotanto laski helmikuussa 10 prosenttia vuoden takaisesta.

Tehdasteollisuuden kapasiteetin käyttöaste oli helmikuussa 72 prosenttia, mikä oli lähes 10 prosenttiyksikköä pienempi kuin vastaavana aikana viime vuonna. Metsäteollisuuden kapasiteetin käyttöaste 72, mikä oli runsaat 16 prosenttiyksikköä vähemmän kuin vuosi sitten.

### **Estimointi**

Teollisuustuotannon volyymi-indeksissä käytetään, toimialalla (26-27) sähkö- ja elektroniikkateollisuus, useana kuukautena vuodessa estimointia. Kyseisellä toimialalla Tilastokeskus estimoitietoja 8 kertaa vuodessa. Toimialan kaikki tiedot eivät ole Tilastokeskuksen käytössä julkaisuajankohdina. Esimerkiksi tammi-helmikuu estimoidut tiedot korvautuvat huhtikuussa, jolloin saadaan sekä maaliskuun että tammi-helmikuun tiedot. Koska toimialalla (26-27) on 20 prosentin paino koko teollisuudesta, estimoinnin käyttö voi muuttaa teollisuustuotannon volyymi-indeksin pistelukuja ja muutosprosentteja, vaikka muilla toimialoilla eivät aikaisempien kuukausien tiedot tarkentuisi.

Tarkennetut helmikuun tiedot julkaistaan maaliskuun teollisuustuotannon tietojen yhteydessä 8.5.2009 kello 9.00. Menetelmästä johtuen edellisten kuukausien kausitasoitettut luvut voivat muuttua, vaikka alkuperäiset luvut eivät tarkentuisi. Kausitasoitettut luvut on myös työpäiväkorjattu.

## *Den branta nedgången inom industriproduktionen fortsatte i februari*

Enligt Statistikcentralen var den arbetsdagskorrigerade industriproduktionen 22,2 procent mindre i februari 2009 än året innan. I januari minskade industriproduktionen med 21,8 procent från året innan. Under de senaste tre månaderna har industriproduktionen minskat med en femtedel jämfört med året innan.

I februari sjönk produktionen inom alla huvudnäringsgrenar. Inom den kemiska industrin minskade produktionen med drygt 15 procent. Produktionen inom metallindustrin sjönk med nästan 24 procent. Mest sjönk produktionen inom skogsindustrin, med 32 procent. Den bransch som hittills berörts minst ser ut att vara livsmedelsindustrin där produktionen i februari sjönk med 10 procent från året innan.

Kapacitetsutnyttjandegraden inom fabriksindustrin var i februari 72 procent, vilket är nästan 10 procentenheter mindre än under motsvarande period året innan. Inom skogsindustrin var kapacitetsutnyttjandegraden 72, vilket var drygt 16 procentenheter mindre än för ett år sedan.

### **Estimering**

I fråga om näringsgrenen (26–27) el- och elektroniikkindustri estimerar Statistikcentralen uppgifterna 8 gånger om året när det gäller volymindexet för industriproduktionen. Vid publiceringstidpunkten har Statistikcentralen inte tillgång till alla uppgifter om näringsgrenen. T.ex. de estimerade uppgifterna för januari–februari ersätts i april då uppgifter för både mars och januari–februari är tillgängliga. Eftersom näringsgrenen (26–27) har en vikt på 20 procent av hela industrin, kan användningen av estimering ändra indextalen och förändringsprocenten för volymindexet för industriproduktionen, även om uppgifterna för tidigare månader inte revideras inom övriga näringsgrenar.

De reviderade uppgifterna för februari publiceras tillsammans med uppgifterna om industriproduktionen i mars 8.5.2009 kl. 9.00. På grund av statistikmetoden kan de säsongrensade uppgifterna för de föregående månaderna förändras, även om de ursprungliga uppgifterna inte revideras. De säsongrensade uppgifterna har också arbetsdagskorrigerats.

## Teollisuustuotannon volyymi-indeksi, alkuperäinen

2005=100		Paino 2006	2008 Tammi	2008 Helmi	2008 Vuoden alusta	2009 Tammi	2009 Helmi	2009 Vuoden alusta	Muutosprosentti 2009Helmi/ 2008Helmi	Vuoden alusta
Toimiala TOL 2008										
<b>BCDE</b>	<b>Koko teollisuus</b>	<b>100</b>	<b>109</b>	<b>106,5</b>	<b>107,7</b>	<b>82,4</b>	<b>83,8</b>	<b>83,1</b>	<b>-21,3</b>	<b>-22,8</b>
B	Kaivostoiminta ja louhinta	1,4	71,4	65,8	68,6	49,9	49,1	49,5	-25,3	-27,9
<b>C</b>	<b>Teollisuus</b>	<b>85,1</b>	<b>108,6</b>	<b>107</b>	<b>107,8</b>	<b>80,7</b>	<b>82,9</b>	<b>81,8</b>	<b>-22,6</b>	<b>-24,1</b>
	10 Elintarvikkeiden valmistus	4,8	96,6	93,4	95	88,2	86	87,1	-7,9	-8,3
	11 Juomien valmistus	1	102,9	89,2	96,1	88,6	81,1	84,8	-9,1	-11,7
	13 Tekstiilien valmistus	0,7	115	122,8	118,9	83,2	76,8	80	-37,4	-32,7
	14 Vaatteiden valmistus	0,5	70,8	61,1	65,9	52,9	45,1	49	-26,1	-25,7
	15 Nahan ja nahkatuotteiden valmistus	0,2	111,5	105,5	108,5	63,3	65,2	64,2	-38,2	-40,8
	16 Sahatavaran sekä puu- ja korkkituotteiden valmistus	4,1	88,8	81,3	85	51	48,8	49,9	-40	-41,3
	17 Paperin, paperi- ja kartonkituotteiden valmistus	9,8	114,9	111,5	113,2	79,6	79,6	79,6	-28,6	-29,7
	18 Painaminen ja tallenteiden jäljentäminen	1,9	90,9	120,7	105,8	69,3	98	83,7	-18,8	-20,9
	23 Muiden ei-metallisten mineraalituotteiden valmistus	3,1	108,7	108	108,4	68,8	73,5	71,1	-32	-34,4
	24 Metallien jalostus	6,2	112,2	93,6	102,9	61,5	54,7	58,1	-41,5	-43,5
	25 Metallituotteiden valmistus (pl. koneet ja laitteet)	6,9	106,9	115,4	111,2	76,8	88,4	82,6	-23,4	-25,7
	28 Muiden koneiden ja laitteiden valmistus	8,6	115,2	106,7	111	91,6	83,9	87,7	-21,4	-20,9
	29 Mootoriajoneuvojen, perävaunujen ja puoliperävaunujen	1,2	110	91,7	100,8	81,1	59,3	70,2	-35,3	-30,4
	30 Muiden kulkuneuvojen valmistus	1,4	76,1	174,5	125,3	63	94,2	78,6	-46	-37,3
	31 Huonekalujen valmistus	1,2	133,2	103,6	118,4	92	72,9	82,4	-29,7	-30,4
	32 Muu valmistus	1,1	147,9	95,1	121,5	135,7	94,6	115,1	-0,5	-5,2
	33 Koneiden ja laitteiden korjaus, huolto ja asennus	2,6	92,8	96,6	94,7	108,2	95,3	101,7	-1,4	7,4
D	Sähkö-, kaasu-, lämpö- ja ilmastointihuolto	12,3	129,1	119,3	124,2	105,8	101,7	103,7	-14,8	-16,5
E	Vesihuolto, viemäri- ja jätevesihuolto	1,1	123,1	111,6	117,4	117,2	101,9	109,6	-8,7	-6,6
	36 Veden otto, puhdistus ja jakelu	0,8	125,9	110,3	118,1	127,3	106,7	117	-3,3	-0,9
	<b>Erikoisindeksit</b>									
10-11	Elintarviketeollisuus	5,8	97,5	92,6	95	88,2	85,1	86,7	-8,1	-8,8
13-15	Tekstiili-, vaatetus- ja nahkateollisuus	1,4	99,6	98,3	99	70,4	65,2	67,8	-33,7	-31,5
16-17	Metsäteollisuus	13,9	106,3	101,2	103,7	70,1	68,9	69,5	-31,9	-33
19-22	Kemianteollisuus	9,7	112,8	107,6	110,2	87,6	90,7	89,2	-15,7	-19,1
24-30	Metalliteollisuus	44,5	110,4	111	110,7	80,3	85	82,6	-23,5	-25,4
met-(26-27)	Muu metalliteollisuus*	24,4	108,3	107,7	108	75,3	75,2	75,2	-30,2	-30,4
26-27	Sähkö- ja elektroniikkateollisuus	20,1	115,4	116,6	116	88,4	100,1	94,3	-14,2	-18,8
25,28,29,30,33	Kone- ja metallituoteollisuus	20,8	107,5	112,2	109,9	87	86,6	86,8	-22,8	-21
29-30	Kulkuneuvojen valmistus	2,6	92,2	132,7	112,5	72,2	77,3	74,8	-41,7	-33,5
	<b>Käyttötarkoitussuoritus</b>									
	Raaka-aineet ja tuotantohyödykkeet	38,6	105,8	101,3	103,6	69,5	70,2	69,9	-30,7	-32,6
	Investointitavarat	33,6	115,4	115,7	115,6	94,7	96,9	95,8	-16,3	-17,1
	Kestokulutustavarat	1,5	127,5	95,3	111,4	88,7	69,5	79,1	-27,1	-29
	Muut kulutustavarat	10,6	98,9	99,8	99,3	81,1	87,6	84,3	-12,3	-15,1

\* Metalliteollisuus pl. sähkö- ja elektroniikkateollisuus

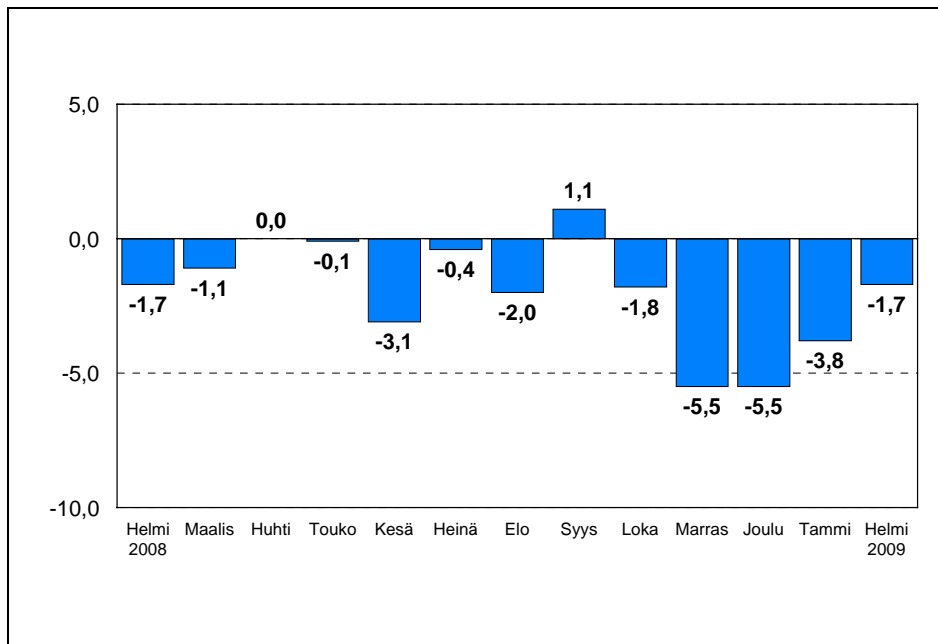


## Teollisuustuotannon volyyymi-indeksi, kausitasoitettu

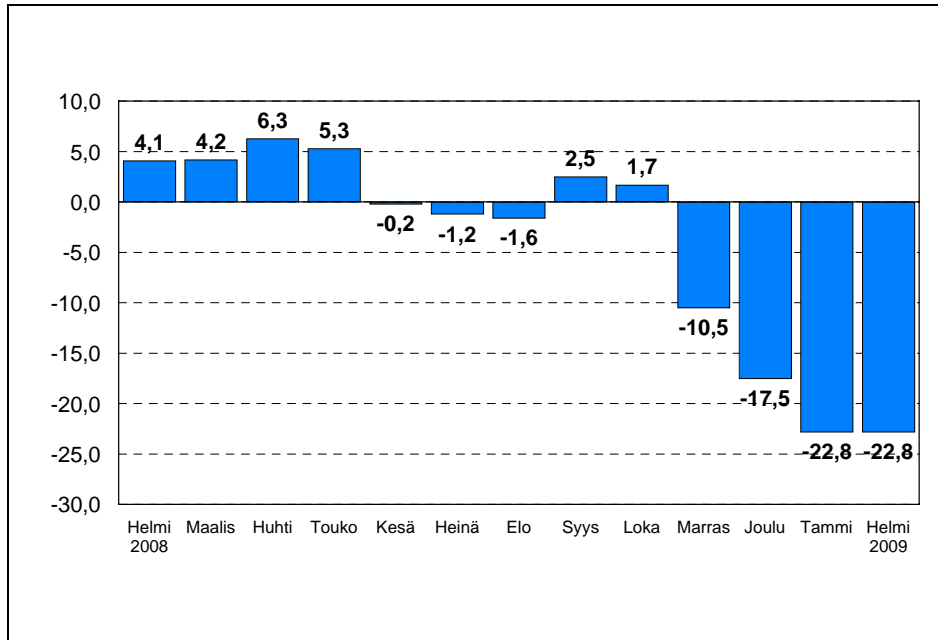
2005=100		Paino 2006	2008 Marras	2008 Joulu	2009 Tammi	2009 Helmi	Muutosprosentti		Joulu/ Tammi	Tammi/ Helmi
							Loka/ Marras	Marras/ Joulu		
Toimiala TOL 2008										
<b>BCDE</b>	<b>Koko teollisuus</b>	<b>100</b>	<b>105</b>	<b>99,7</b>	<b>95,8</b>	<b>94,4</b>	<b>-5</b>	<b>-5</b>	<b>-3,9</b>	<b>-1,5</b>
B	Kaivostoiminta ja louhinta	1,4	97,8	81,6	91,2	103,2	-19,2	-16,6	11,8	13,2
<b>C</b>	<b>Teollisuus</b>	<b>85,1</b>	<b>106</b>	<b>100,2</b>	<b>96,5</b>	<b>94,9</b>	<b>-5,5</b>	<b>-5,5</b>	<b>-3,8</b>	<b>-1,7</b>
	10 Elintarvikkeiden valmistus	4,8	98,5	96,5	100,1	96,8	-3,3	-2,1	3,8	-3,4
	11 Juomien valmistus	1	103,4	102,3	109,6	107,2	-5,8	-1	7,1	-2,2
	13 Tekstiilien valmistus	0,7	81,8	83	86,4	79,1	-8,3	1,6	4	-8,4
	14 Vaatteiden valmistus	0,5	65,3	66,1	72	66,4	-11	1,2	8,9	-7,8
	15 Nahan ja nahkatuotteiden valmistus	0,2	100,6	94,6	91,5	89,1	-4,6	-6	-3,2	-2,7
	16 Sahatavaran sekä puu- ja korkkituotteiden valmistus	4,1	73,7	68,6	67,9	65,1	-2,6	-7	-1	-4,1
	17 Paperin, paperi- ja kartonkituotteiden valmistus	9,8	97,6	87,3	86,8	86,2	-3,5	-10,5	-0,6	-0,7
	18 Painaminen ja tallenteiden jäljentäminen	1,9	98,8	93,8	90,2	89,7	-0,3	-5,1	-3,8	-0,5
	23 Muiden ei-metallisten mineraalituotteiden valmistus	3,1	93,8	86,5	95	93,9	-17	-7,8	9,9	-1,2
	24 Metallien jalostus	6,2	55,8	55,4	55,6	58,6	-32,9	-0,7	0,5	5,4
	25 Metallituotteiden valmistus (pl. koneet ja laitteet)	6,9	107,5	113,4	91,3	96,9	-13	5,5	-19,5	6,1
	28 Muiden koneiden ja laitteiden valmistus	8,6	114,6	113,2	106	100,5	-7,3	-1,2	-6,4	-5,1
	29 Mootoriajoneuvojen, perävaunujen ja puoliperävaunujen	1,2	88,6	116,6	107	100,2	-34,1	31,6	-8,2	-6,4
	30 Muiden kulkuneuvojen valmistus	1,4	98,6	117,9	103,9	87,9	-14,3	19,6	-11,9	-15,4
	31 Huonekalujen valmistus	1,2	104,6	103,2	102,5	98,4	-9,3	-1,3	-0,7	-3,9
	32 Muu valmistus	1,1	144,6	167,6	152,6	150,9	4,2	15,9	-8,9	-1,2
	33 Koneiden ja laitteiden korjaus, huolto ja asennus	2,6	131,8	132	140,8	131,1	-5,3	0,2	6,7	-6,9
D	Sähkö-, kaasun-, lämpö- ja ilmastointihuolto	12,3	104,2	99	89,8	91,9	2,6	-5	-9,3	2,3
E	Vesihuolto, viemäri- ja jätevesihuolto	1,1	108,7	105,7	109,7	107,2	-0,5	-2,8	3,8	-2,2
	36 Veden otto, puhdistus ja jakelu	0,8	116,1	116,2	116,2	113	-0,2	0	0,1	-2,7
	<b>Erikoisindeksit</b>									
10-11	Elintarviketeollisuus	5,8	100,8	101,6	102,1	100,1	-2,5	0,7	0,5	-2
13-15	Tekstiili-, vaatetus- ja nahkateollisuus	1,4	81,5	81,8	83,7	77,5	-1,9	0,4	2,3	-7,4
16-17	Metsäteollisuus	13,9	89	81,1	79,2	79,1	-3,8	-8,9	-2,4	0
19-22	Kemianteollisuus	9,7	89,4	84,6	88,1	94,8	-13,1	-5,4	4,2	7,5
24-30	Metalliteollisuus	44,5	113,6	107,8	101,9	100,1	-5,6	-5,1	-5,5	-1,8
met-(26-27)	Muu metalliteollisuus*	24,4	92,1	100,6	84,6	81,9	-21,2	9,2	-15,9	-3,2
26-27	Sähkö- ja elektroniikkateollisuus	20,1	134,8	120,4	117,3	120,7	-0,5	-10,6	-2,6	2,9
25,28,29,30,33	Kone- ja metallituoteteollisuus	20,8	111,4	119,3	105,4	97,9	-12,9	7,1	-11,6	-7,2
29-30	Kulkuneuvojen valmistus	2,6	99	115,3	101,4	85,4	-20,4	16,5	-12,1	-15,7
	<b>Käyttötarkoitukseluokitus</b>									
	Raaka-aineet ja tuotantohyödykkeet	38,6	89,3	81	75,4	80,5	-14	-9,3	-6,9	6,7
	Investointitavarat	33,6	126,9	122,1	117,8	115,7	-4	-3,8	-3,5	-1,8
	Kestokulutustavarat	1,5	103,6	100,4	101,2	96,7	-7,1	-3,1	0,8	-4,4
	Muut kulutustavarat	10,6	92,2	93,6	94,7	94,6	-8,5	1,5	1,2	-0,1

\* Metalliteollisuus pl. sähkö- ja elektroniikkateollisuus

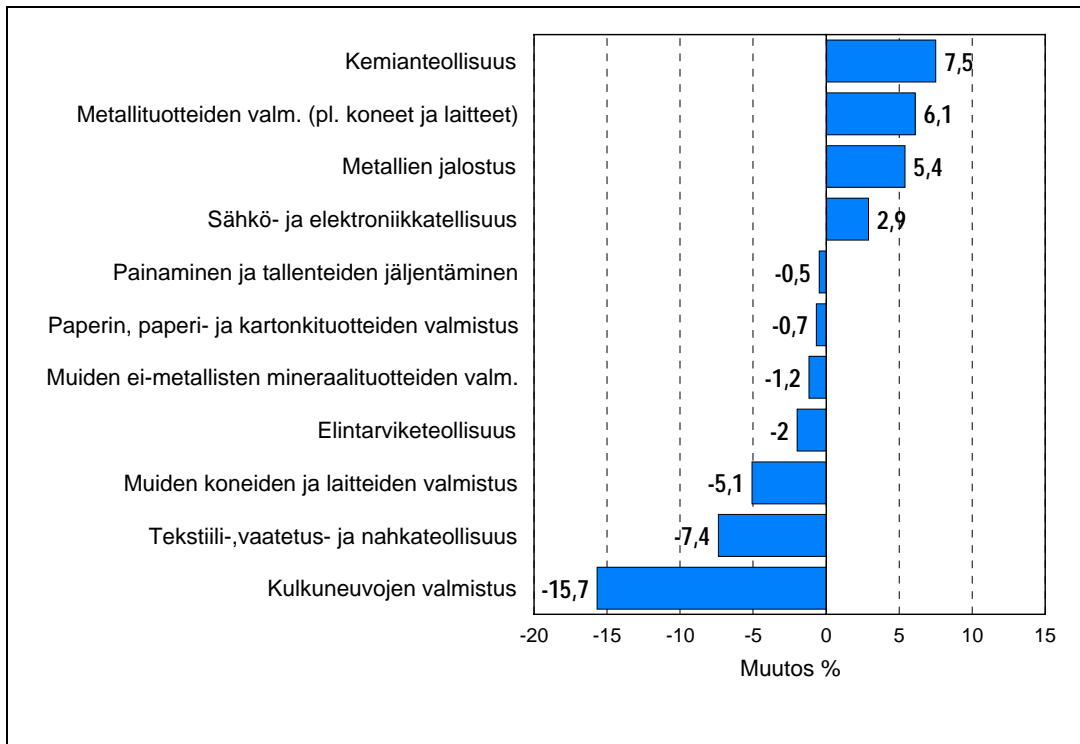
**Kuvio 1. Teollisuustuotannon ( C ) kausitasoitettu muutosprosentti edellisestä kuukaudesta, TOL 2008**



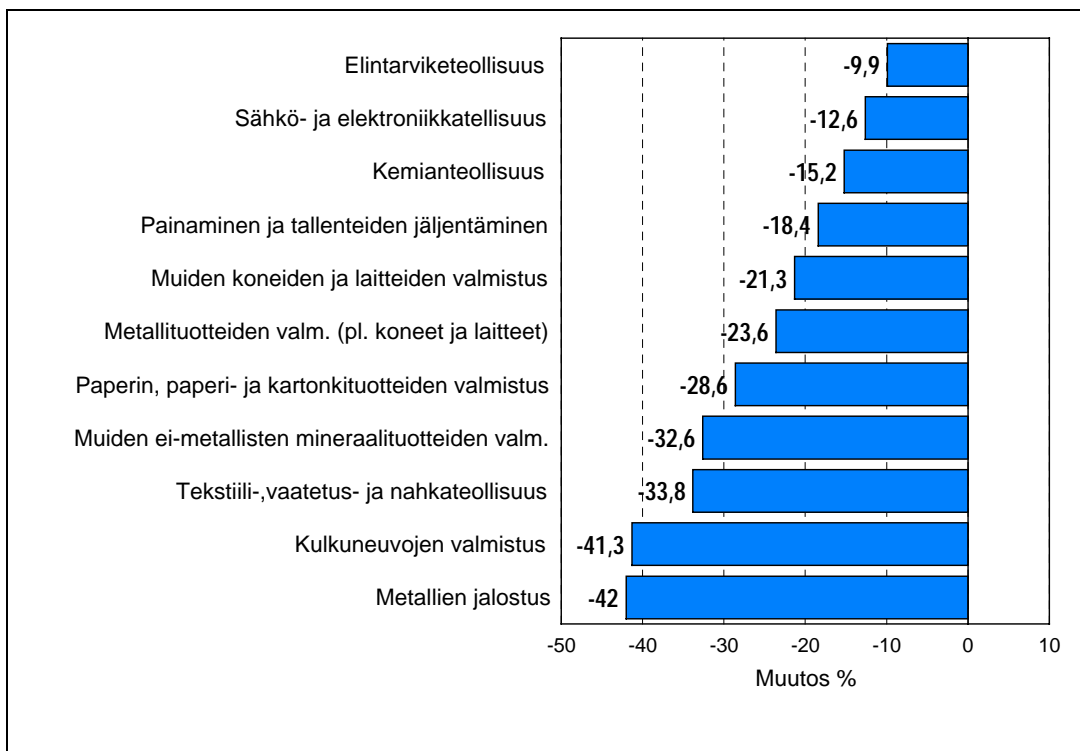
**Kuvio 2. Teollisuustuotannon ( C ) työpäiväkorjattu muutosprosentti edellisen vuoden vasta vasta kuukaudesta, TOL 2008**



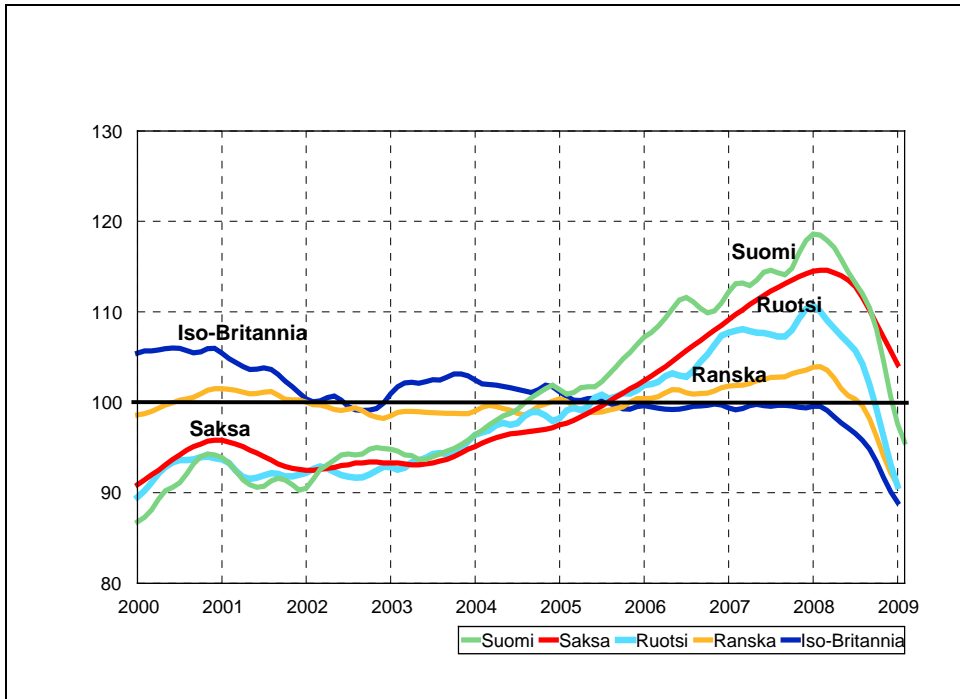
**Kuvio 3. Teollisuustuotannon kausitasoitettu muutosprosentti tammikuu 2009 / helmikuu 2009, TOL 2008**



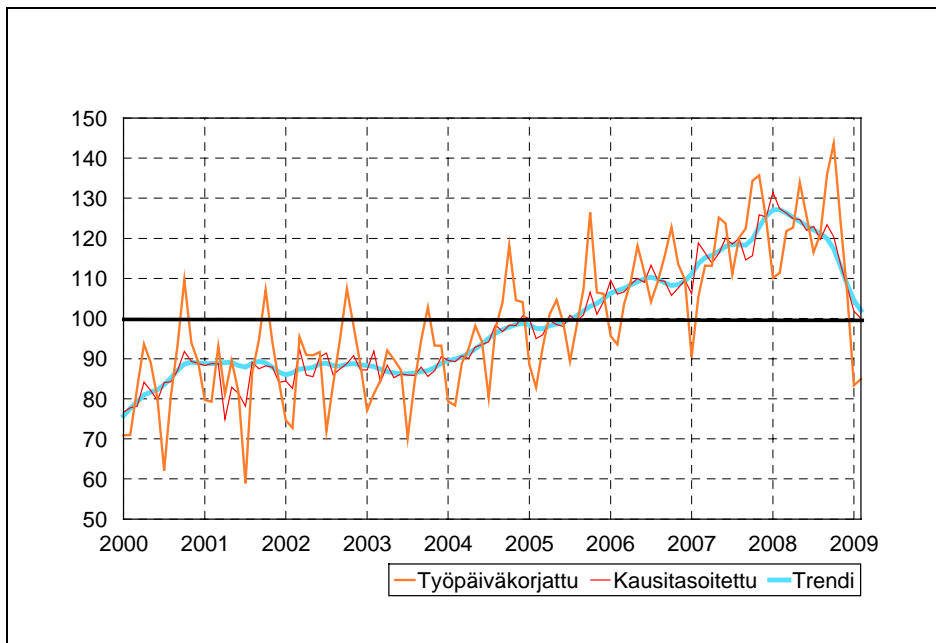
**Kuvio 4. Teollisuustuotannon työpäiväkorjattu muutosprosentti helmikuu 2008 / helmikuu 2009, TOL 2008**



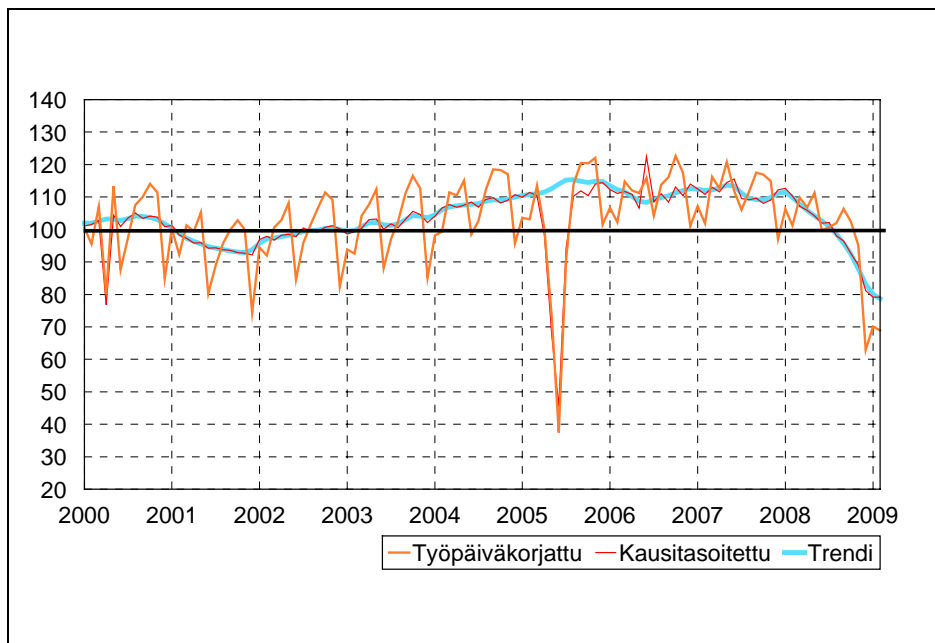
Kuvio 5. Teollisuustuotannon trendi Suomi (BCDE), Saksa, Ruotsi, Ranska ja Iso-Britannia (BCD) 2000 – 2009, 2005=100, TOL 2008



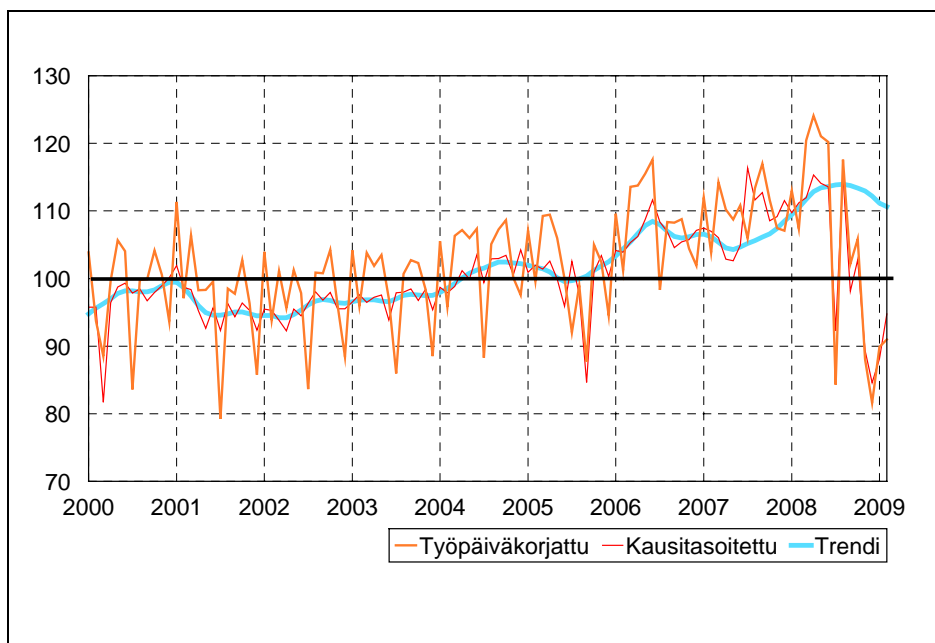
Kuvio 6. Metalliteollisuus TOL 24-30 teollisuustuotannon volyymi-indeksi 2000 – 2009 helmikuu, 2005=100, TOL 2008



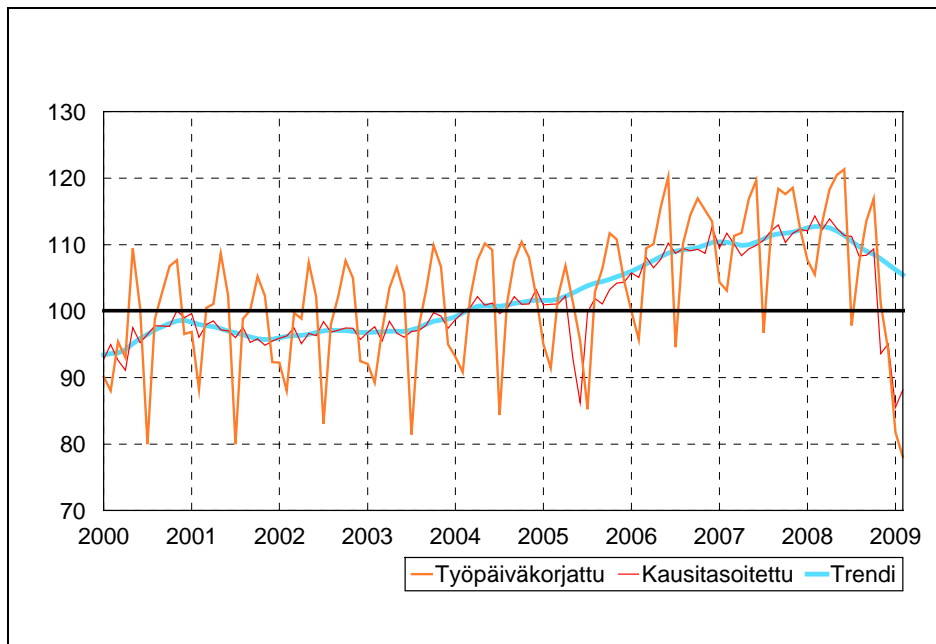
**Kuvio 7. Metsäteollisuus TOL 16-17,  
teollisuustuotannon volyyymi-indeksi 2000 – 2009 helmikuu, 2005=100, TOL 2008**



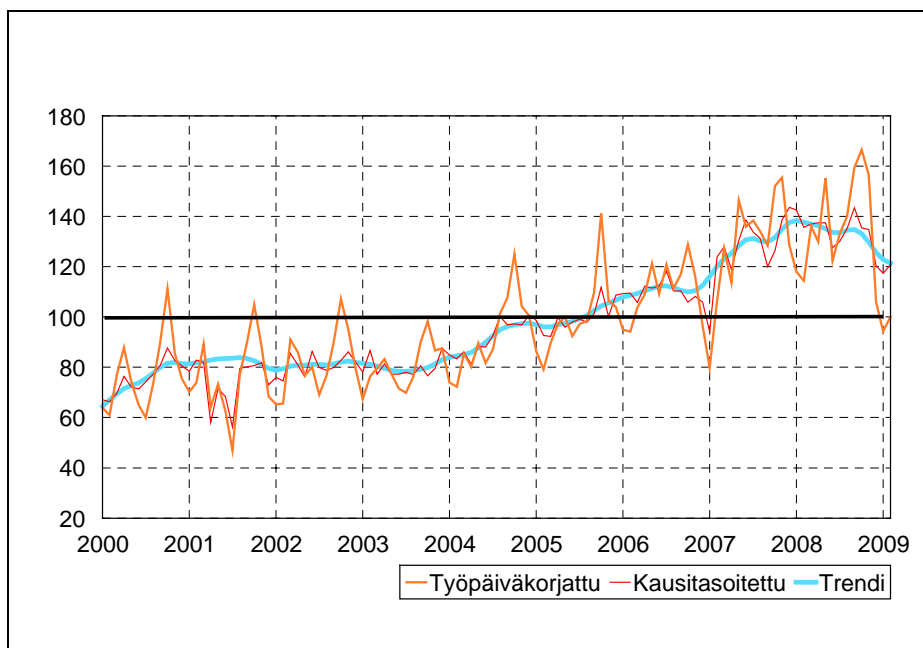
**Kuvio 8. Kemianteollisuus TOL 19-22,  
teollisuustuotannon volyyymi-indeksi 2000 – 2009 helmikuu, 2005=100, TOL 2008**



**Kuvio 9. Teollisuus ( C ) pl. (26-27)  
teollisuustuotannon volyymi-indeksi 2000 – 2009 helmikuu, 2005=100, TOL 2008**



**Kuvio 10. Sähkö- ja elektroniikkateollisuus (26-27),  
teollisuustuotannon volyymi-indeksi 2000 – 2009 helmikuu, 2005=100, TOL 2008**



	<b>Teollisuustuotannon volyymi-indeksi</b> <b>Alkuperäinen / Kausitasoitettu</b>	<b>Volymindex för industriproduktionen</b> <b>icke-korrigerad / Säsongrensad</b>	<b>Volume index for industrial production</b> <b>Non-adjusted / Seasonal adjusted</b>
	<b>2005=100</b>	<b>2005=100</b>	<b>2005=100</b>
BCDE	<b>Koko teollisuus</b>	<b>Hela industrin</b>	<b>Total industries</b>
B=05-09	<b>Kaivostoiminta ja louhinta</b>	<b>Utvinning av mineral</b>	<b>Mining and quarrying</b>
C=10-33	<b>Teollisuus</b>	<b>Tillverkning</b>	<b>Manufacturing</b>
10	Elintarvikkeiden valmistus	Livsmedelsframställning	Manufacture of food products
11	Juomien valmistus	Framställning av drycker	Manufacture of beverages
13	Tekstiilien valmistus	Textilvarutillverkning	Manufacture of textiles
14	Vaatteiden valmistus	Tillverkning av kläder	Manufacture of wearing apparel
15	Nahan ja nahkatuotteiden valmistus	Tillv läder, läder- och skinnvaror mm	Manufacture of leather and related products
16	Sahatavaran sekä puu- ja korkkituotteiden valmistus	Tillv trä o varor av trä, kork od	Manufacture of wood and of products of wood and cork
17	Paperin, paperi- ja kartonkituotteiden valmistus	Pappers- o pappersvarutillverkn.	Manufacture of paper and paper products
18	Painaminen ja tallenteiden jäljentäminen	Graf prod o reprod av inspelningar	Printing and reproduction of recorded media
23	Muiden ei-metallisten mineraalituotteiden valmistus	Tillv av övr mineralprod, ej metall	Manufacture of other non-metallic mineral products
24	Metallien jalostus	Stål- och metallframställning	Manufacture of basic metals
25	Metallituotteiden valmistus (pl. koneet ja laitteet)	Tillv metallvaror, ej mask o app	Manufacture of fabricated metal products, except machi
28	Muiden koneiden ja laitteiden valmistus	Tillverkning av övriga maskiner	Manufacture of machinery and equipment n.e.c.
29	Moottorijoneuvojen, perävaunujen ja puoliperävaunujen valmistus	Tillv av motorfordon o.d.	Manufacture of motor vehicles, trailers and semi-trailers
30	Muiden kulkuneuvojen valmistus	Tillverkn av andra transportmedel	Manufacture of other transport equipment
31	Huonekalujen valmistus	Tillverkning av möbler	Manufacture of furniture
32	Muu valmistus	Annan tillverkning	Other manufacturing
33	Koneiden ja laitteiden korjaus, huolto ja asennus	Rep o inst av maskiner o apparater	Repair and installation of machinery and equipment
D=35	<b>Sähkö-, kaasu-, lämpö- ja ilmastointihuolto</b>	<b>Försörjning av el, gas, värme o kyl</b>	<b>Electricity, gas, steam and air conditioning supply</b>
E	<b>Vesihuolto, viemäri- ja jätevesihuolto</b>	<b>Vattenförsörjning; avf. r. avf. hant o san</b>	<b>Water supply; sewerage, waste management and re</b>
36	Veden otto, puhdistus ja jakelu	Vattenförsörjning	Water collection, treatment and supply
	Käyttötarkoituksiluokitus	Klassificering efter användningsmål	Main industrial groupings
	Energiatuotteet	Energiprodukter	Energy products
	Raaka-aineet ja tuotantohyödykkeet	Råmaterial och kapitalvaror	Raw materials and productive goods
	Investointitavarat	Investeringsvaror	Investment goods
	Kestokulutustavarat	Varaktiga konsumtionsvaror	Durable goods
	Muut kulutustavarat	Andra konsumtionsvaror	Other consumer goods
	Erikoindeksit	Specialindex	Special indices
10-11	Elintarviketeollisuus	Livsmedelsindustri	Food industry
13-15	Tekstiili-, vaatetus- ja nahkateollisuus	Textil-, beklädnads- och läderindustri	Textile, clothing and leather industry
16-17	Metsäteollisuus	Skogsindustri	Forest industry
19-22	Kemianteollisuus	Kemisk industri	Chemical industry
24-30	Metalliteollisuus	Metallindustri	Metal industry
26-27	Sähkö- ja elektroniikkateollisuus	El- och elektronikindustri	Electrical and electronics industry
25,28,29,30,33	Kone- ja metallituoteteollisuus	Maskin- och metallvaruindustri	Machinery and metal product industry
29-30	Kulkuneuvojen valmistus	Tillverkning av transportmedel	Manufacture of transport equipment
	<b>Otsikot:</b>	<b>Rubriker:</b>	<b>Titles:</b>
	Paino	Vikt	Weight
	Muutosprosentti	Procentuell förändring	Percentual change
	Tammi, Helmi, Maalis, Huhti, Touko, Kesä, Heinä, Elo, Syys, Loka, Marras, Joul	Jan, Feb, Mar, Apr, Maj, Jun, Jul, Aug, Sep, Okt, Nov, Dec	Jan, Feb, Mar, Apr, May, Jun, Jul, Aug, Sep, Oct, Nov, Dec
	Vuoden alusta	Från början av året	From the beginning of the year

---

Suomen virallinen tilasto  
Finlands officiella statistik  
Official Statistics of Finland

*Teollisuus 2009*

*Industri  
Industry*

*Lisätietoja – Förfrågningar – Inquiries*

*Kari Rautio (09) 1734 2479*

*kari.rautio@tilastokeskus.fi*

*Vastaava tilastojohtaja – Ansvarig statistikdirektör – Director in charge*

*Hannele Orjala*

*Asiakaspalaute: [www.tilastokeskus.fi/palaute](http://www.tilastokeskus.fi/palaute)*

*Tilastokeskus, myyntipalvelu  
PL 4 C  
00022 TILASTOKESKUS  
puh. (09) 1734 2011  
faksi (09) 1734 2500  
myynti@tilastokeskus.fi  
www.tilastokeskus.fi*

*Statistikcentralen, försäljning  
PB 4 C  
00022 STATISTIKCENTRALEN  
tfn (09) 1734 2011  
fax (09) 1734 2500  
myynti@stat.fi  
www.stat.fi*

*Statistics Finland, Sales Services  
P.O.Box 4 C  
FI-00022 STATISTICS FINLAND  
Tel. + 358 9 1734 2011  
Fax + 358 9 1734 2500  
sales@stat.fi  
www.stat.fi*

*ISSN 1795-5165  
= Suomen virallinen tilasto  
ISSN 0784-8234 (print)  
ISSN 1796-3788 (pdf)  
Tuotenumero 3326 (print)  
Tuotenumero 3327 (pdf)  
AA*