

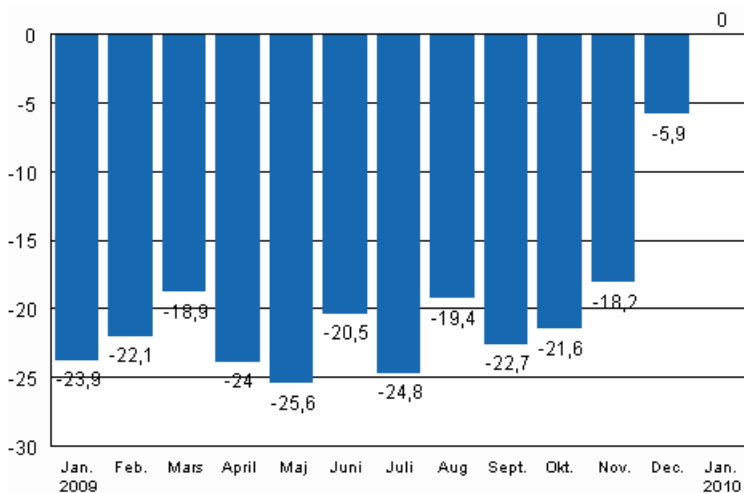
# Volymindex för industriproduktionen

2010, januari

## Industriproduktionen var i januari på samma nivå som året innan

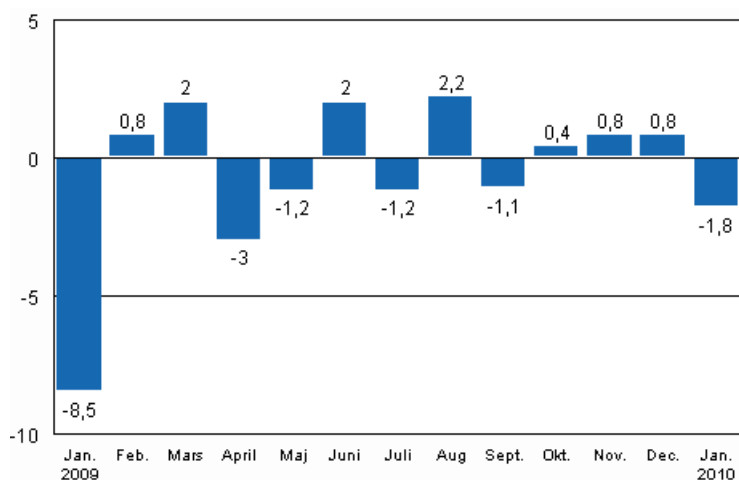
Enligt Statistikcentralen var den arbetsdagskorrigerade produktionen för hela industrin i januari år 2010 på samma nivå som året innan. Enligt uppgifterna från januari har den efterlängtrade ökningen av industriproduktionen ännu inte kommit igång.

**Den arbetsdagskorrigerade förändringen av industriproduktionen (BCDE) från motsvarande månad året innan, %, TOL 2008**



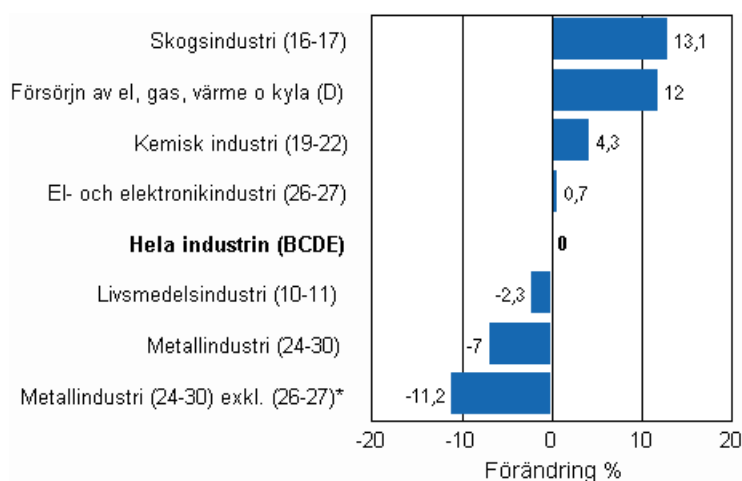
Den säsongrensade produktionen sjönk i januari med 1,8 procent jämfört med föregående månad. Den svaga ökningen av industriproduktionen i slutet av förra året stannade av i januari.

## Den säsongrensade förändringen av industriproduktionen (BCDE) från föregående månad, %, TOL 2008



Den kraftiga ökningen av produktionen inom skogsindustrin fortsatte också i januari och var 13,1 procent högre än i januari i fjol. Också produktionen inom den kemiska industrin ökade. I januari låg den arbetsdagskorrigerade produktionen 4,3 procent över nivån för året innan. El- och värmeproduktionen gick upp med 12 procent från föregående år. Produktionen inom el- och elektronikindustrin var nästan på samma nivå som året innan. Bland huvudnäringsgrenarna sjönk produktionen mest inom metallindustrin exklusive el- och elektronikindustrin, med -11,2 procent. Livsmedelsindustrins arbetsdagskorrigerade produktion minskade med 2,3 procent.

## Den arbetsdagskorrigerade förändringen av industriproduktionen efter näringsgren 1/2009–1/2010, %, TOL 2008



Kapacitetsutnyttjandegraden inom tillverkning var 72,8 procent i januari. Året innan var kapacitetsutnyttjandegraden 68 procent. Inom skogsindustrin steg kapacitetsutnyttjandegraden i januari till 78,1 procent, medan den året innan var omkring 10 procentenheter lägre. Den är dock fortfarande omkring 7 procentenheter lägre än på 2000-talet i genomsnitt. Kapacitetsutnyttjandegraden steg också inom den kemiska industrin jämfört med året innan.

### Estimering

I fråga om näringsgrenen (26–27) el- och elektronikindustri estimerar Statistikcentralen uppgifterna 8 gånger om året när det gäller volymindexet för industriproduktionen. Vid publiceringstidpunkten har Statistikcentralen inte tillgång till alla uppgifter om näringsgrenen. Eftersom näringsgrenen (26–27) har en vikt på något under 20 procent av hela industrin, kan användningen av estimering ändra indextalen och förändringsprocenten för volymindexet för industriproduktionen, även om uppgifterna för tidigare månader inte revideras inom övriga näringsgrenar.

De reviderade uppgifterna för januari publiceras tillsammans med uppgifterna om industriproduktionen för februari 9.4.2010 kl. 9.00. På grund av statistikmetoden kan de säsongrensade uppgifterna för de föregående månaderna förändras, även om de ursprungliga uppgifterna inte revideras. De säsongrensade uppgifterna har också arbetsdagskorrigerats.

## *Innehåll*

Industriproduktionen var i januari på samma nivå som året innan .....	5
Figurer	
Den arbetsdagskorrigerade procentuella förändringen av industriproduktionen januari 2009/januari 2010, TOL 2008.....	6
Den säsongrensade förändringen av industriproduktionen, december 2009/januari 2010, TOL 2008.....	6
Trenden för industriproduktionen Finland, Tyskland, Sverige, Frankrike och Storbritannien (BCD) 2000-2009, 2005=100, TOL 2008.....	7

## Industriproduktionen var i januari på samma nivå som året innan

Enligt Statistikcentralen var den arbetsdagskorrigerade produktionen för hela industrin i januari år 2010 på samma nivå som året innan. Enligt uppgifterna för januari har industriproduktionen inte skjutit fart.

Utvinning av mineral minskade i januari med nästan 28 procent jämfört med året innan. Också inom tillverkning var den arbetsdagskorrigerade produktionen nästan 4 procent mindre än i januari år 2009. Den kalla januari ökade elproduktionen. Produktionen inom försörjningen av el, gas, värme och kyla ökade i januari med 12 procent, vilket gjorde att produktionen inom hela tillverkningen fortsättningsvis var på samma nivå som i januari i fjol. Hela industrin exklusive elproduktionen sjönk i januari med nästan 5 procent från året innan.

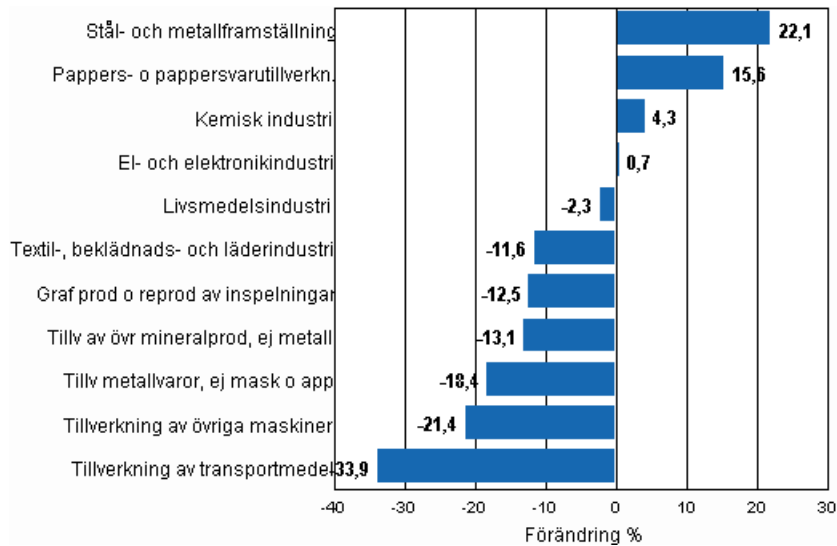
### Volymindex för industriproduktionen, förädlingsvärdeandel, icke-korrigerad, arbetsdagskorrigerad, säsongrensad procentuell förändring

Näringsgren (Tol 2008)	Förädlingsvärdeandel	Icke-korrigerad procentuell förändring, 2010 Jan. / 2009 Jan.	Arbetsdag korrigerad procentuell förändring, 2010 Jan. / 2009 Jan.	Säsongrensad procentuell förändring, 2010 Jan. / 2009 Dec.
Hela industrin	100,0	-1,8	-0,0	-1,8
B Utvinning av mineral	1,3	-9,1	-27,7	0,9
C Tillverkning	86,1	-4,1	-3,9	-3,3
10 Livsmedelsframställning	5,0	-3,9	-2,1	-0,1
11 Framställning av drycker	0,9	-6,1	-6,1	-5,9
13 Textilvarutillverkning	0,6	-18,8	-18,8	-10,3
14 Tillverkning av kläder	0,4	-27,8	-25,5	-3,8
15 Tillv läder, läder- och skinnvaror mm	0,2	7,4	12,8	13,4
16 Tillv trä o varor av trä, kork od	4,6	12,5	10,6	0,5
17 Pappers- o pappersvarutillverkn.	8,3	15,9	15,6	2,4
18 Graf prod o reprod av inspelningar	1,8	-11,5	-12,5	0,7
23 Tillv av övr mineralprod, ej metall	3,2	-14,8	-13,1	-4,2
24 Stål- och metallframställning	6,1	26,3	22,1	-2,8
25 Tillv metallvaror, ej mask o app	7,8	-19,8	-18,4	-4,6
28 Tillverkning av övriga maskiner	9,7	-23,1	-21,4	-1,2
29 Tillv av motorfordon o.d.	1,2	-45,6	-38,4	-1,2
30 Tillverkn av andra transportmedel	1,2	-22,1	-23,6	0,4
31 Tillverkning av möbler	1,2	-36,1	-32,7	-6,5
32 Annan tillverkning	1,1	-22,7	-19,9	-9,0
33 Rep o inst av maskiner o apparater	3,0	-20,0	-19,4	-0,6
D Försörjn av el, gas, värme o kyla	11,6	11,9	12,0	8,4
E Vattenförs; avl.r, avf.hant o san	1,1	-3,0	-1,9	0,3
36 Vattenförsörjning	0,8	-2,4	-2,2	0,4
Klassificering efter användningsmål:				
Råmaterial och kapitalvaror	38,6	4,4	4,4	-4,0
Investeringsvaror	34,2	-12,7	-10,6	-10,0
Varaktiga konsumtionsvaror	1,5	-30,8	-27,5	-2,5
Andra konsumtionsvaror	10,5	-8,9	-4,6	-0,6
Specialindex:				
10-11 Livsmedelsindustri	5,9	-4,3	-2,3	0,5
13-15 Textil-, beklädnads- och läderindustri	1,3	-17,7	-11,6	-2,8
16-17 Skogsindustri	12,8	14,8	13,1	0,5
19-22 Kemisk industri	10,6	4,3	4,3	-14,2
24-30 Metallindustri	45,1	-7,7	-7,0	-9,0
26-27 El- och elektronikindustri	19,2	2,2	0,7	-15,7
25,28-30,33 Maskin- och metallvaruindustri	22,8	-23,2	-22,7	1,0
29-30 Tillverkning av transportmedel	2,4	-36,4	-33,9	-3,3

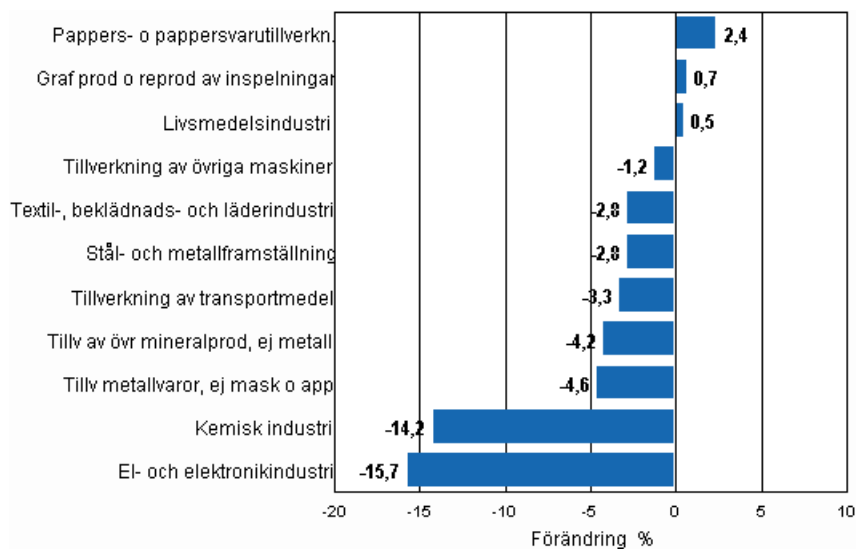
1) 2005=100

## Figurer

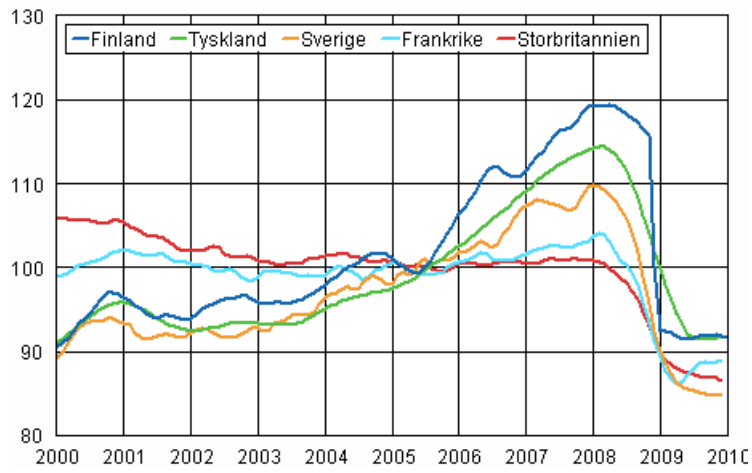
### Den arbetsdagskorrigerade procentuella förändringen av industriproduktionen januari 2009/ januari 2010, TOL 2008



### Den säsongrensade förändringen av industriproduktionen, december 2009/ januari 2010, TOL 2008



**Trenden för industriproduktionen Finland, Tyskland, Sverige, Frankrike och Storbritannien (BCD) 2000-2009, 2005=100, TOL 2008**



---

Suomen virallinen tilasto  
Finlands officiella statistik  
Official Statistics of Finland

*Industri 2010*

*Förfrågningar*

Aki Savolainen (09) 1734 2703

Kari Rautio (09) 1734 2479

Ansvarig statistikdirektör:

Hannele Orjala

[volyyimi.indeksi@stat.fi](mailto:volyyimi.indeksi@stat.fi)

[www.stat.fi](http://www.stat.fi)