

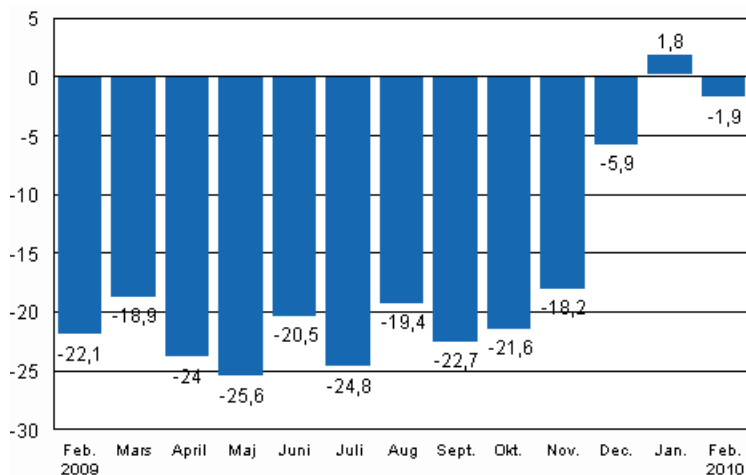
Volymindex för industriproduktionen

2010, februari

Industriproduktionen minskade med 1,9 procent i februari

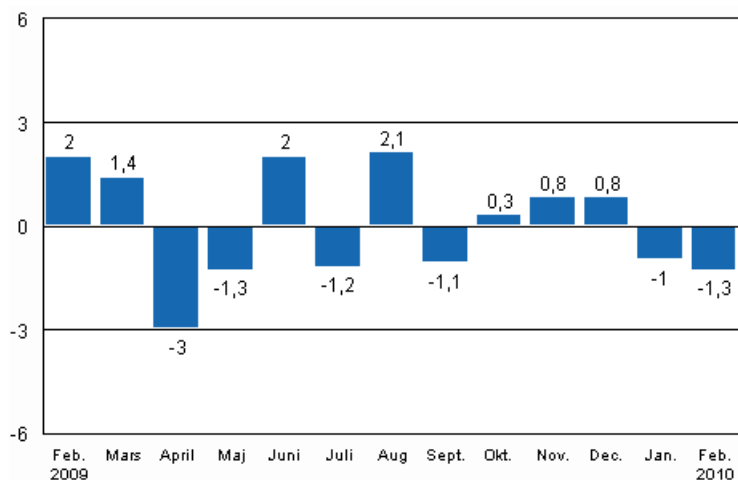
Enligt Statistikcentralen var den arbetsdagskorrigerade produktionen för hela industrin 1,9 procent mindre i februari 2010 än året innan. I januari var produktionen 1,8 procent högre än året innan.

Den arbetsdagskorrigerade förändringen av industriproduktionen (BCDE) från motsvarande månad året innan, %, TOL 2008



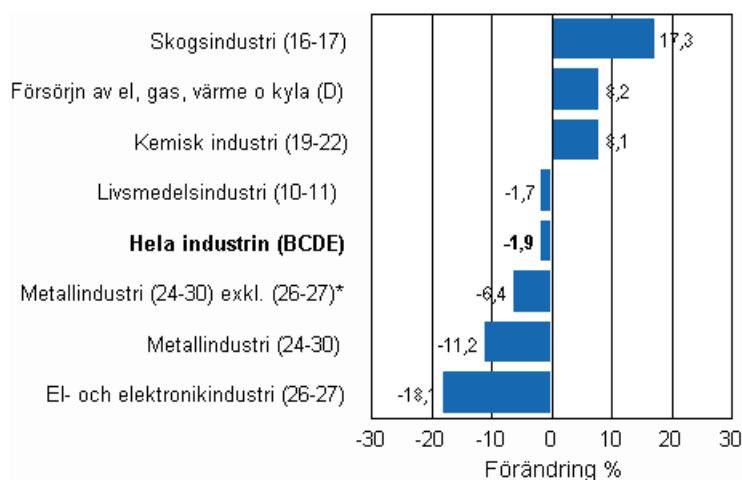
Den säsongrensade produktionen fortsatte att sjunka i februari jämfört med föregående månad. I februari minskade produktionen med 1,3 procent från januari. I januari minskade produktionen med en procent från december.

Den säsongrensade förändringen av industriproduktionen (BCDE) från föregående månad, %, TOL 2008



I februari var den arbetsdagskorrigerade produktionen inom skogsindustrin 17,3 procent större än året innan. På grund av en kall februarimånad var el- och värmeproduktionen 8,2 procent högre än i februari år 2009. Också inom den kemiska industrin fortsatte produktionstillväxten och i februari överskred produktionen föregående års nivå med 8,1 procent. Minskningen var störst inom el- och elektronikindustrin där produktionen i februari var 18,1 procent mindre än året innan. Också produktionen inom övrig metallindustri fortsatte att minska. I februari var minskningen 6,4 procent.

Den arbetsdagskorrigerade förändringen av industriproduktionen efter näringsgren 2/2009–2/2010, %, TOL 2008



Kapacitetsutnyttjandegraden inom tillverkning var 73,2 procent i februari. Året innan var kapacitetsutnyttjandegraden 70,1 procent. Inom skogsindustrin steg kapacitetsutnyttjandegraden i februari till 87,3 procent, vilket är nästan 20 procentenheter mer än året innan. Inom den kemiska industrin var kapacitetsutnyttjandegraden 82,1 procent. Inom den kemiska industrin steg kapacitetsutnyttjandegraden med nästan 5 procentenheter från året innan.

Estimering

Fr.o.m. detta offentliggörande har Statistikcentralen utökat användningen av estimering. Inom el- och elektronikindustrin (26–27) används estimering flera månader om året. Näringsgrenens vikt av hela tillverkningen är omkring 20 procent. Vid statistikföringen av produktionen i företag med mindre än 50 anställda används dessutom skatteförvaltningens betalningsövervakningsmaterial. Inom tillverkning är andelen företag med mindre än 50 anställda omkring 13 procent och detta material täcker nästan 70 procent av produktionen hos företag med mindre än 50 anställda. Statistikcentralen har inte tillgång till materialet i samband med publiceringen av volymindexet för industriproduktionen. Därför estimeras uppgifterna om dessa företag.

Betalningsövervakningsmaterialet är tillgängligt när uppgifterna om den aktuella månaden publiceras andra gången. Ett undantag är januari i år. På grund av skatteförvaltningens skattekontoreform visade sig materialets kvalitet vara svagt för statistikföringsändamål och därför är uppgifterna om januari fortfarande estimerade.

De reviderade uppgifterna för januari och februari publiceras tillsammans med uppgifterna om industriproduktionen i mars 10.5.2010 kl. 9.00. På grund av statistikmetoden kan de säsongrensade uppgifterna för de föregående månaderna förändras, även om de ursprungliga uppgifterna inte revideras. De säsongrensade uppgifterna har också arbetsdagskorrigerats.

Innehåll

Industriproduktionen minskade med 1,9 procent i februari	5
Figurer	
Den arbetsdagskorrigerade procentuella förändringen av industriproduktionen februari 2009/februari 2010, TOL 2008.....	6
Den säsongrensade förändringen av industriproduktionen, januari 2010/februari 2010, TOL 2008.....	6
Trenden för industriproduktionen Finland, Tyskland, Sverige, Frankrike och Storbritannien (BCD) 2000-2010, 2005=100, TOL 2008.....	7

Industriproduktionen minskade med 1,9 procent i februari

Enligt Statistikcentralen var den arbetsdagskorrigerade produktionen för hela industrin 1,9 procent mindre i februari 2010 än året innan. Den arbetsdagskorrigerade produktionen minskade också i förhållande till februari. Den arbetsdagskorrigerade produktionen ökade däremot i januari med 1,8 procent från januari 2009. Den säsongrensade produktionen minskade dock med en procent från december året innan.

Produktionen inom utvinning av mineral ökade i februari med 2 procent jämfört med året innan. Också inom tillverkning var den arbetsdagskorrigerade produktionen nästan 4 procent mindre än i februari år 2009. Produktionen inom försörjningen av el, gas, värme och kyla, som började öka i december i fjol, fortsatte att öka i februari. Eftersom februari var en kall månad steg el- och värmeproduktionen och var 8,2 procent högre än året innan. Hela industrin exklusive elproduktionen sjönk i februari med nästan 4 procent och i januari med drygt 2 procent från året innan.

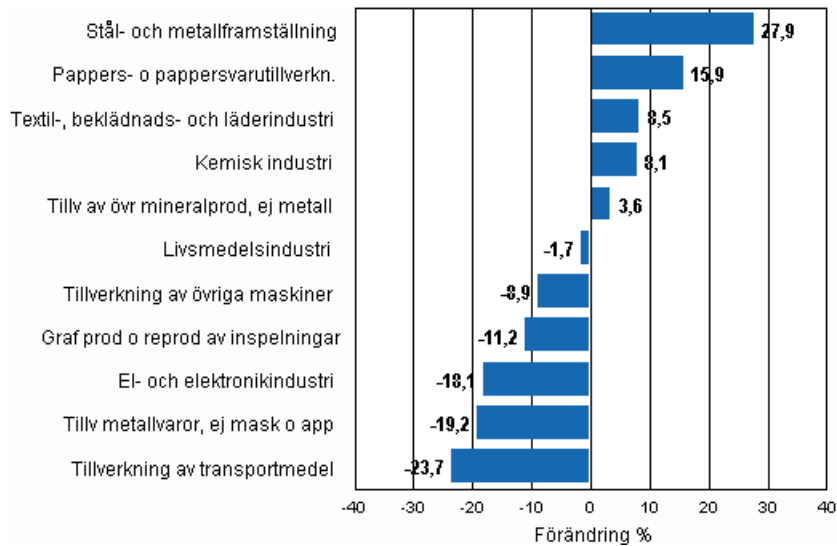
Volymindex för industriproduktionen, förädlingsvärdeandel, icke-korrigerad, arbetsdagskorrigerad, säsongrensad procentuell förändring

Näringsgren (Tol 2008)	Förädlingsvärdeandel	Icke-korrigerad procentuell förändring, 2010 febr. / 2009 febr.	Arbetsdag korrigerad procentuell förändring, 2010 febr. / 2009 febr.	Säsongrensad procentuell förändring, 2010 febr. / 2010 jan.
Hela industrin	100,0	-1,9	-1,9	-1,3
B Utvinning av mineral	1,3	2,0	2,0	19,8
C Tillverkning	86,1	-3,7	-3,7	-0,1
10 Livsmedelsframställning	5,0	-1,0	-1,0	1,9
11 Framställning av drycker	0,9	-6,0	-6,0	5,0
13 Textilvarutillverkning	0,6	13,2	13,2	9,6
14 Tillverkning av kläder	0,4	-2,3	-2,3	6,7
15 Tillv läder, läder- och skinnvaror mm	0,2	17,9	18,0	-8,1
16 Tillv trä o varor av trä, kork od	4,6	20,5	20,5	-0,2
17 Pappers- o pappersvarutillverkn.	8,3	15,9	15,9	1,7
18 Graf prod o reprod av inspelningar	1,8	-11,2	-11,2	-0,7
23 Tillv av övr mineralprod, ej metall	3,2	3,6	3,6	-0,8
24 Stål- och metallframställning	6,1	28,1	27,9	5,0
25 Tillv metallvaror, ej mask o app	7,8	-19,3	-19,2	-4,9
28 Tillverkning av övriga maskiner	9,7	-8,9	-8,9	5,5
29 Tillv av motorfordon o.d.	1,2	-14,8	-14,8	-8,7
30 Tillverkn av andra transportmedel	1,2	-34,6	-34,6	-14,8
31 Tillverkning av möbler	1,2	-16,5	-16,5	-0,8
32 Annan tillverkning	1,1	-19,0	-19,0	-0,8
33 Rep o inst av maskiner o apparater	3,0	-13,8	-13,8	-3,4
D Försörjn av el, gas, värme o kyla	11,6	8,2	8,2	-0,8
E Vattenförs; avl.r, avf.hant o san	1,1	1,9	1,9	1,3
36 Vattenförsörjning	0,8	1,9	1,9	0,4
Klassificering efter användningsmål:				
Råmaterial och kapitalvaror	38,6	8,9	8,9	2,1
Investeringsvaror	34,2	-16,8	-16,8	-4,3
Varaktiga konsumtionsvaror	1,5	-16,4	-16,3	-1,1
Andra konsumtionsvaror	10,5	-3,9	-3,9	0,9
Specialindex:				
10-11 Livsmedelsindustri	5,9	-1,7	-1,7	1,5
13-15 Textil-, beklädnads- och läderindustri	1,3	8,5	8,5	6,9
16-17 Skogsindustri	12,8	17,4	17,3	1,6
19-22 Kemisk industri	10,6	8,1	8,1	14,0
24-30 Metallindustri	45,1	-11,2	-11,2	-2,0
26-27 El- och elektronikindustri	19,2	-18,1	-18,1	-4,8
25,28-30,33 Maskin- och metallvaruindustri	22,8	-15,0	-15,0	0,8
29-30 Tillverkning av transportmedel	2,4	-23,7	-23,7	-13,1

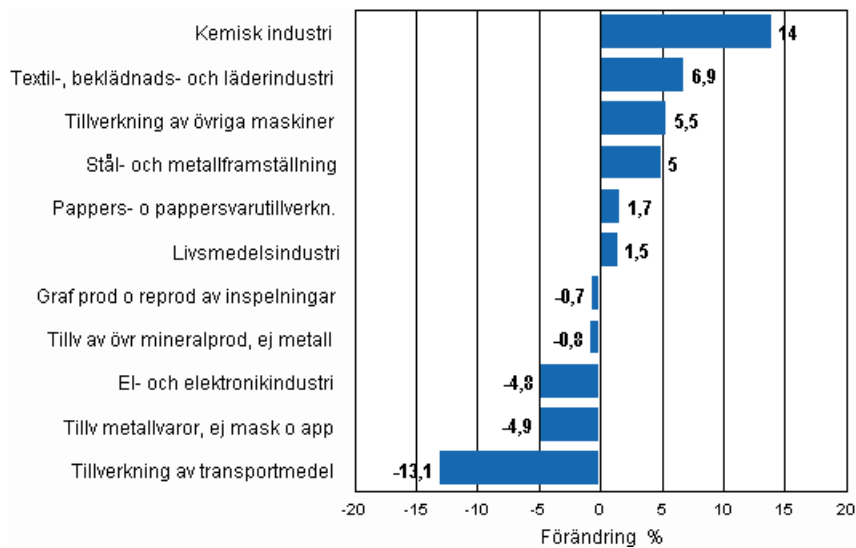
1) 2005=100

Figurer

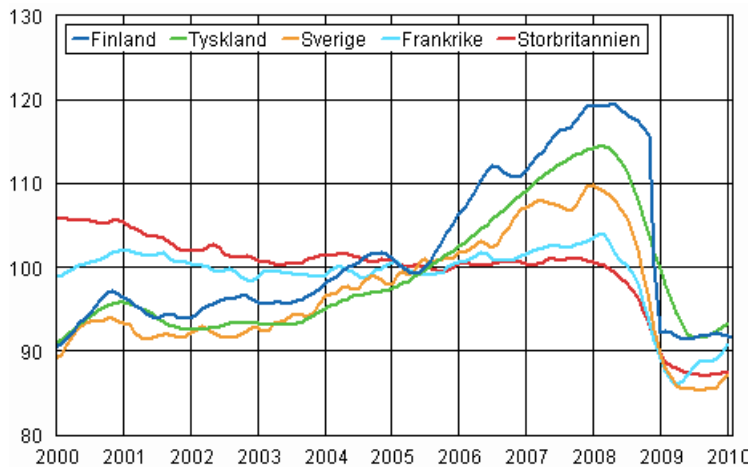
Den arbetsdagskorrigerade procentuella förändringen av industriproduktionen februari 2009/februari 2010, TOL 2008



Den säsongrensade förändringen av industriproduktionen, januari 2010/februari 2010, TOL 2008



Trenden för industriproduktionen Finland, Tyskland, Sverige, Frankrike och Storbritannien (BCD) 2000-2010, 2005=100, TOL 2008



Suomen virallinen tilasto
Finlands officiella statistik
Official Statistics of Finland

Industri 2010

Förfrågningar

Aki Savolainen (09) 1734 2703

Kari Rautio (09) 1734 2479

Ansvarig statistikdirektör:

Hannele Orjala

volyyimi.indeksi@stat.fi

www.stat.fi