

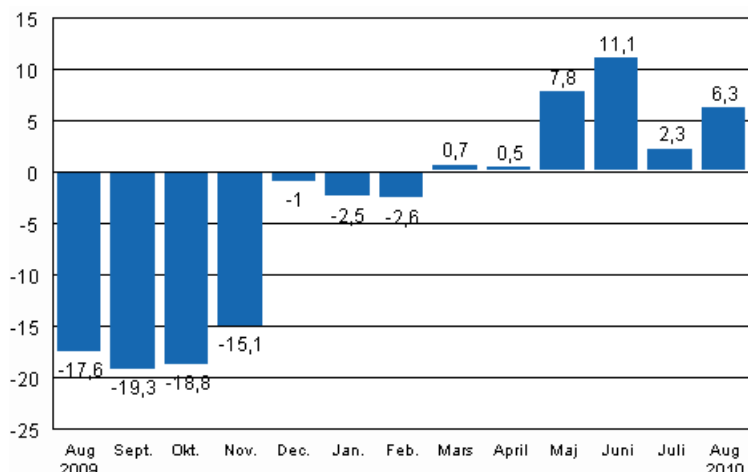
Volymindex för industriproduktionen

2010, augusti

Industriproduktionen ökade i augusti

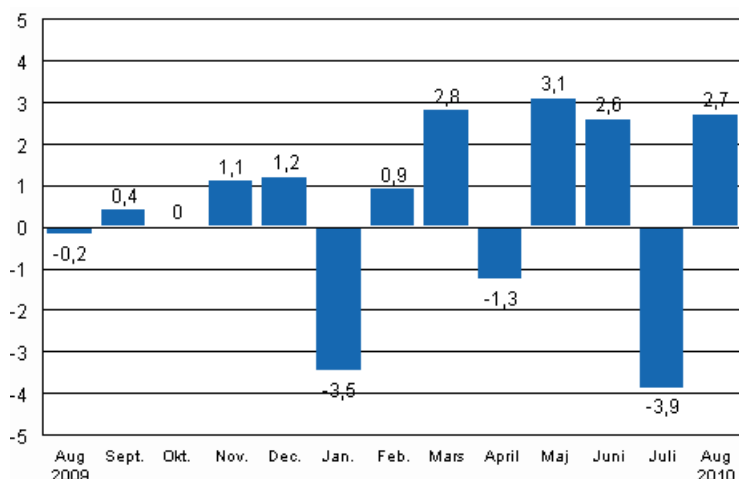
Enligt Statistikcentralen var den arbetsdagskorrigerade produktionen för hela industrin 6,3 procent högre i augusti år 2010 än året innan. I juli var produktionen 2,3 procent högre än året innan.

Den arbetsdagskorrigerade förändringen av industriproduktionen (BCDE) från motsvarande månad året innan, %, TOL 2008



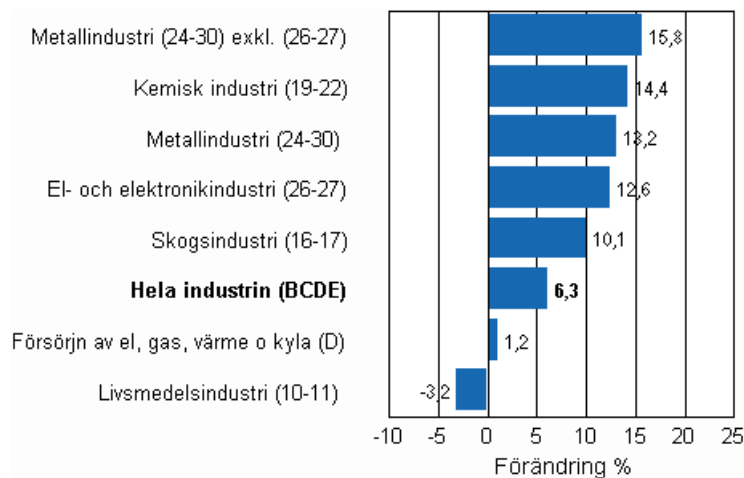
Den säsongsensade produktionen ökade i augusti med 2,7 procent jämfört med föregående månad. I juli minskade produktionen med 3,9 procent jämfört med föregående månad. I juni ökade den säsongsensade produktionen med 2,6 procent från maj. I maj ökade den säsongsensade produktionen med 3,1 procent från april.

Den säsongrensade förändringen av industriproduktionen (BCDE) från föregående månad, %, TOL 2008



En stor del av huvudnäringsgrenarna ökade i augusti. Mest ökade produktionen inom metallindustrin (exkl. el- och elektronikindustrin), som gick upp med 15,8 procent. Produktionen inom den kemiska industrin ökade i augusti med 14,4 procent. Produktionen inom metallindustrin ökade med 13,2 procent. Inom el- och elektronikindustrin ökade produktionen med 12,6 procent. Produktionen inom livsmedelsindustrin minskade i augusti med 3,2 procent.

Den arbetsdagskorrigerade förändringen av industriproduktionen efter näringsgren 8/2009–8/2010, %, TOL 2008



I augusti var kapacitetsutnyttjandegraden inom tillverkning 75,8 procent, dvs. 8,1 procentenheter högre än året innan. Inom skogsindustrin var kapacitetsutnyttjandegraden i augusti 82,8 procent, vilket var en ökning med 11 procentenheter från året innan. Inom metallindustrin var kapacitetsutnyttjandegraden i augusti 72,3 procent, dvs. 9 procentenheter högre än året innan..

Estimering

Statistikcentralen har utökat användningen av estimering och av indexet för augusti har omkring 10 procent estimerats. Inom el- och elektronikindustrin (26–27) har estimering använts i beräkningen av indexet för augusti. Vid statistikföringen av produktionen i företag med mindre än 50 anställda används Skatteförvaltningens momsuppgifter. Inom industriproduktionen är andelen företag med mindre än 50 anställda omkring 13 procent och detta material täcker nästan 70 procent av produktionen hos företag med

mindre än 50 anställda. Statistikcentralen har inte tillgång till materialet i samband med publiceringen av volymindexet för industriproduktionen. Därför estimeras uppgifterna om dessa företag för månaden som publiceras, dvs. augusti i det här fallet. Skatteförvaltningens betalningsövervakningsmaterial är tillgängligt när uppgifterna om den aktuella månaden publiceras för andra gången, dvs. i uppgifterna för juli. De reviderade uppgifterna för augusti publiceras tillsammans med uppgifterna om industriproduktionen för september 10.11.2010 kl. 9.00. På grund av statistikmetoden kan de säsongrensade uppgifterna för de föregående månaderna förändras, även om de ursprungliga uppgifterna inte revideras. De säsongrensade uppgifterna har också arbetsdagskorrigerats.

Slutligt index och förädlingsvärdevikter för år 2009

Statistikcentralen publicerar de s.k. slutliga årsvolymindexen för år 2009 i samband med indexet för augusti. Beräkningen av det preliminära månatliga volymindexet baserar sig på ett urval. Beräkningen av det slutliga årsvolymindexet baserar sig på områdes- och näringsgrensstatistiken över industrin som beräknats i statistiken över industristrukturen. Samtidigt har också vikterna efter arbetsställe och näringsgren ändrats för att motsvara situationen år 2009. Ändringarna inverkar på uppgifterna för år 2009 och början av år 2010.

Innehåll

Industriproduktionen ökade i augusti med 6,3 procent	5
--	---

Tabeller

Tabell 1. Volymindex för industriproduktionen, förädlingsvärdeandel, icke-korrigerad, arbetsdagskorrigerad, säsongrensad procentuell förändring	6
---	---

Figurer

Figurbilagor

Figurbilaga 1. Den arbetsdagskorrigerade procentuella förändringen av industriproduktionen augusti 2009/augusti 2010, TOL 2008.....	7
Figurbilaga 2. Den säsongrensade förändringen av industriproduktionen, juli 2010/augusti 2010, TOL 2008.....	7
Figurbilaga 3. Trenden för industriproduktionen Finland, Tyskland, Sverige, Frankrike och Storbritannien (BCD) 2000-2010, 2005=100, TOL 2008.....	8

Industriproduktionen ökade i augusti med 6,3 procent

Enligt Statistikcentralen var den arbetsdagskorrigerade produktionen för hela industrin i augusti 6,3 procent större än året innan. Den säsongrensade produktionen ökade i augusti med 2,7 procent jämfört med juli.

Den arbetsdagskorrigerade industriproduktionen ökade i augusti med 7,9 procent från året innan. Produktionen inom metallframställning ökade i augusti med 34,8 procent. Inom tillverkningen av pappersvaror ökade produktionen med 10,0 procent från året innan. I augusti var den arbetsdagskorrigerade produktionen inom tillverkning av trä 9,8 procent större än året innan. Produktionen inom gruvdrift och utvinning av mineral minskade mest, med drygt 28 procent.

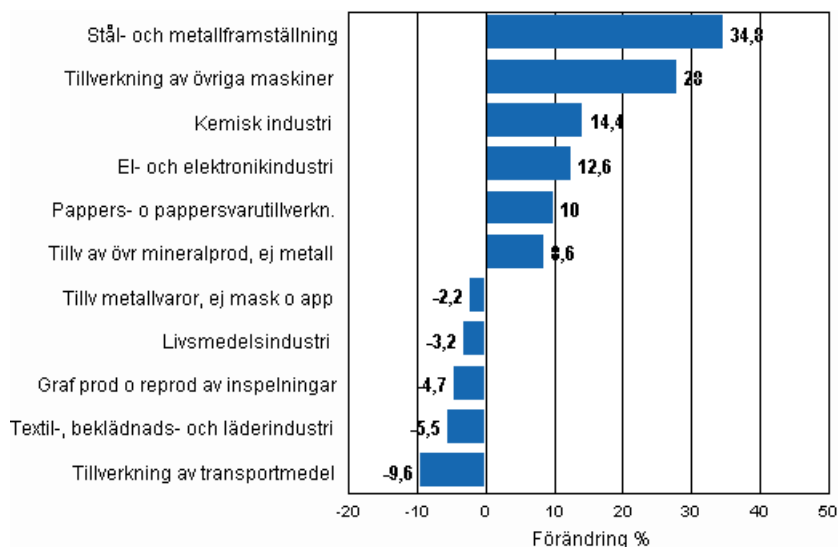
Tabell 1. Volymindex för industriproduktionen, förädlingsvärdeandel, icke-korrigerad, arbetsdagkorrigerad, säsongrensad procentuell förändring

	Förädlingsvärdeandel	Icke-korrigerad procentuell förändring, 2010 Aug. / 2009 Aug.	Arbetsdag korrigerad procentuell förändring, 2010 Aug. / 2009 Aug.	Säsongrensad procentuell förändring, 2010 Aug. / 2010 Juli
Näringsgren (Tol 2008)				
Hela industrin	100,0	8,4	6,3	2,7
B Utvinning av mineral	1,6	-22,6	-28,4	-21,7
C Tillverkning	83,6	10,5	7,9	5,3
10 Livsmedelsframställning	7,4	-3,4	-5,6	2,2
11 Framställning av drycker	1,3	12,7	12,7	-0,2
13 Textilvarutillverkning	0,7	6,2	6,2	-4,9
14 Tillverkning av kläder	0,4	-15,7	-18,2	-6,2
15 Tillv läder, läder- och skinnvaror mm	0,2	18,3	13,8	3,7
16 Tillv trä o varor av trä, kork od	3,3	13,5	9,8	-1,0
17 Pappers- o pappersvarutillverkn.	7,5	9,6	10,0	0,1
18 Graf prod o reprod av inspelningar	2,2	-1,7	-4,7	-5,9
23 Tillv av övr mineralprod, ej metall	3,0	11,2	8,6	17,6
24 Stål- och metallframställning	2,1	40,6	34,8	-0,3
25 Tillv metallvaror, ej mask o app	8,6	0,0	-2,2	-1,6
28 Tillverkning av övriga maskiner	11,3	31,0	28,0	4,3
29 Tillv av motorfordon o.d.	1,1	19,4	12,3	-12,6
30 Tillverkn av andra transportmedel	1,4	-25,4	-27,8	-11,8
31 Tillverkning av möbler	1,3	2,5	-1,6	-1,7
32 Annan tillverkning	0,9	-20,8	-22,9	-10,8
33 Rep o inst av maskiner o apparater	3,9	-8,4	-9,2	3,3
D Försörjn av el, gas, värme o kyla	12,4	1,3	1,2	-7,1
E Vattenförs; avl.r, avf.hant o san	2,3	6,1	4,8	-0,2
36 Vattenförsörjning	0,7	4,6	4,0	-2,6
Klassificering efter användningsmål:				
Råmaterial och kapitalvaror	34,6	10,5	10,5	-1,2
Investeringsvaror	31,1	11,2	8,5	8,0
Varaktiga konsumtionsvaror	1,7	-2,1	-5,6	-4,2
Andra konsumtionsvaror	14,9	4,5	0,9	1,4
Specialindex:				
10-11 Livsmedelsindustri	8,7	-1,1	-3,2	2,7
13-15 Textil-, beklädnads- och läderindustri	1,3	1,4	-5,5	-15,1
16-17 Skogsindustri	10,7	10,7	10,1	-0,3
19-22 Kemisk industri	13,1	14,4	14,4	9,7
24-30 Metallindustri	38,5	16,2	13,2	7,4
26-27 EI- och elektronikindustri	13,9	16,8	12,6	12,1
25,28-30,33 Maskin- och metallvaruindustri	26,2	9,9	7,1	5,3
29-30 Tillverkning av transportmedel	2,5	-6,1	-9,6	-22,3

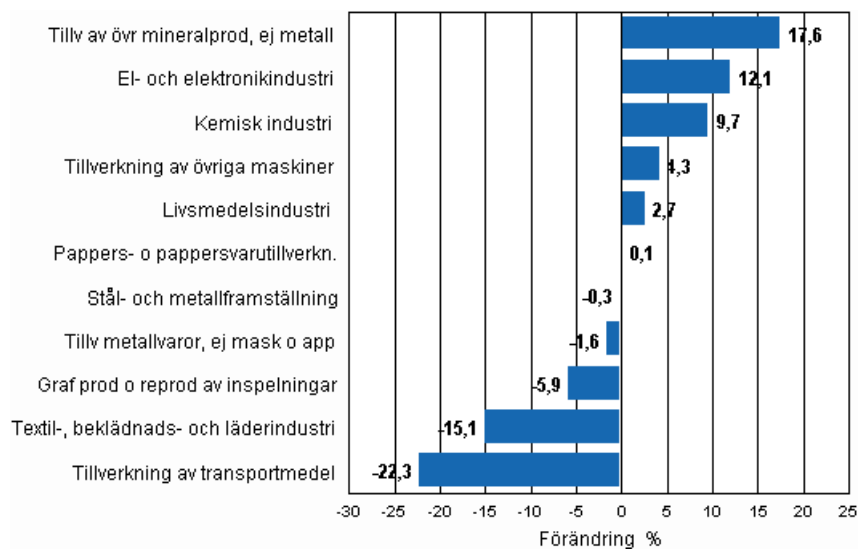
1) 2005=100

Figurbilagor

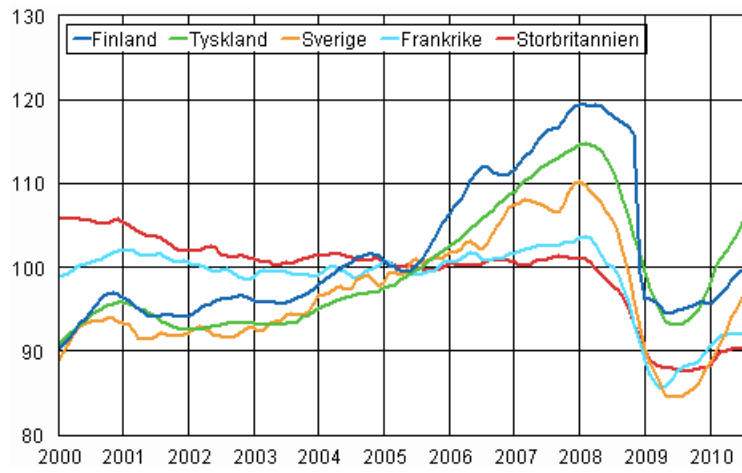
Figurbilaga 1. Den arbetsdagskorrigerade procentuella förändringen av industriproduktionen augusti 2009/augusti 2010, TOL 2008



Figurbilaga 2. Den säsongrensade förändringen av industriproduktionen, juli 2010/augusti 2010, TOL 2008



Figurbilaga 3. Trenden för industriproduktionen Finland, Tyskland, Sverige, Frankrike och Storbritannien (BCD) 2000-2010, 2005=100, TOL 2008



Förfrågningar

Kari Rautio (09) 1734 2479

Jukka Appelqvist (09) 1734 3391

Ansvarig statistikdirektör:

Hannele Orjala

volyyimi.indeksi@stat.fi

www.stat.fi