

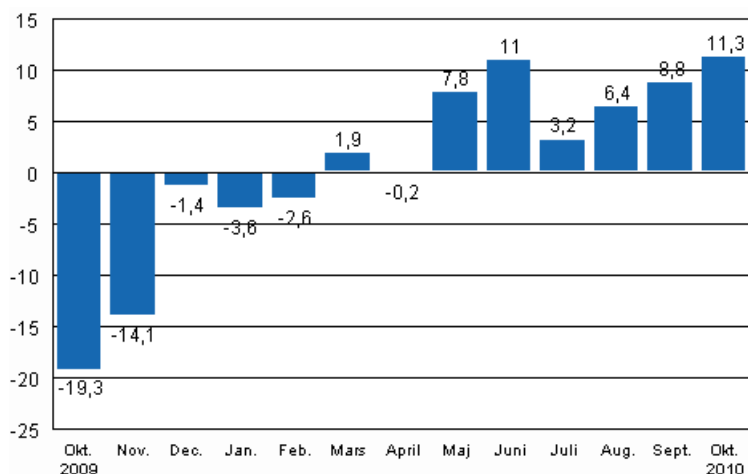
Volymindex för industriproduktionen

2010, oktober

Industriproduktionen ökade i oktober med 11,3 procent

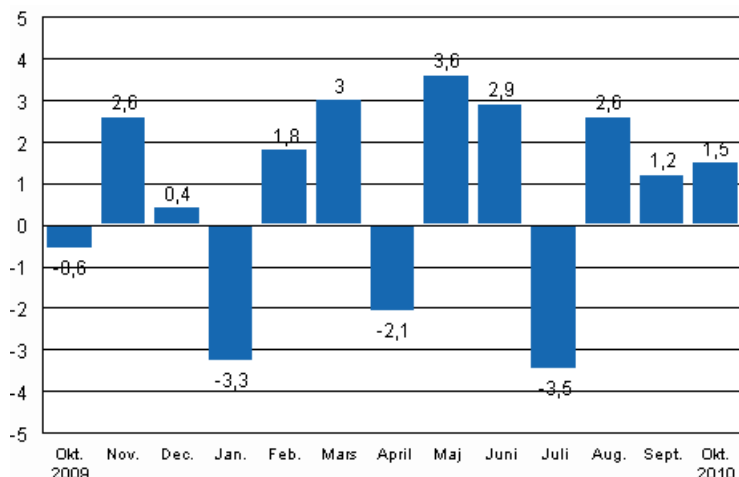
Enligt Statistikcentralen var den arbetsdagskorrigerade produktionen för hela industrin 11,3 procent högre i oktober år 2010 än året innan. I september var produktionen 8,8 procent högre än året innan. Under januari–oktober ökade industriproduktionen med 5,0 procent från året innan.

Den arbetsdagskorrigerade förändringen av industriproduktionen (BCDE) från motsvarande månad året innan, %, TOL 2008



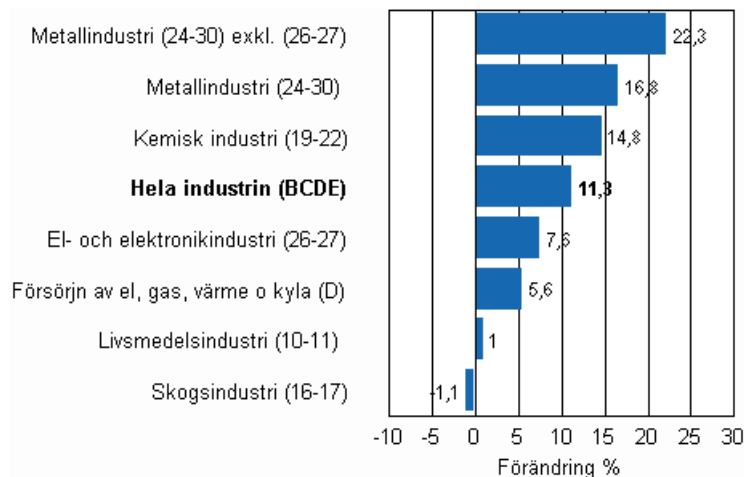
Den säsongsensade produktionen ökade i oktober med 1,5 procent jämfört med föregående månad. I september ökade produktionen med 1,2 procent jämfört med föregående månad. I augusti ökade den säsongsensade produktionen med 2,6 procent från juli.

Den säsongrensade förändringen av industriproduktionen (BCDE) från föregående månad, %, TOL 2008



I oktober ökade produktionen inom de flesta huvudnäringsgrenar. Mest ökade produktionen inom metallindustrin (exkl. el- och elektronikindustrin). Dess produktion gick upp med 22,3 procent. Produktionen inom metallindustrin ökade med 16,8 procent. Produktionen inom den kemiska industrin ökade i oktober med 14,8 procent. Inom el- och elektronikindustrin ökade produktionen i oktober med 7,6 procent och inom livsmedelsindustrin med en procent. Ökningen inom skogsindustrin, som varat nästan ett år, vände nedåt med 1,1 procent.

Den arbetsdagskorrigerade förändringen av industriproduktionen efter näringsgren 10/2009–10/2010, %, TOL 2008



I oktober var kapacitetsutnyttjandegraden inom tillverkning 76,6 procent, dvs. 5,9 procentenheter högre än året innan. Inom skogsindustrin var kapacitetsutnyttjandegraden i oktober 83 procent, vilket var en ökning med 3,2 procentenheter från året innan. Inom metallindustrin var kapacitetsutnyttjandegraden i oktober 72,4 procent, dvs. 7,9 procentenheter högre än året innan.

Estimering

Statistikcentralen har utökat användningen av estimering och av indexet för oktober har omkring 10 procent estimerats. Inom el- och elektronikindustrin (26–27) har estimering använts i beräkningen av indexet för oktober. Vid statistikföringen av produktionen i företag med mindre än 50 anställda används Skatteförvaltningens momsuppgifter. Inom industriproduktionen är andelen företag med mindre än 50

anställda omkring 13 procent och detta material täcker nästan 70 procent av produktionen hos företag med mindre än 50 anställda. Statistikcentralen har inte tillgång till materialet i samband med publiceringen av volymindexet för industriproduktionen. Därför estimeras uppgifterna om dessa företag för månaden som publiceras, dvs. oktober i det här fallet. Skatteförvaltningens betalningsövervakningsmaterial är tillgängligt när uppgifterna om den aktuella månaden publiceras för andra gången, dvs. i uppgifterna för september. De reviderade uppgifterna för oktober publiceras tillsammans med uppgifterna om industriproduktionen i november 10.1.2011 kl. 9.00. På grund av statistikmetoden kan de säsongrensade uppgifterna för de föregående månaderna förändras, även om de ursprungliga uppgifterna inte revideras. De säsongrensade uppgifterna har också arbetsdagskorrigerats.

Innehåll

Industriproduktionen ökade i oktober med 11,3 procent.....	5
--	---

Tabeller

Tabell 1. Volymindex för industriproduktionen, förädlingsvärdeandel, icke-korrigerad, arbetsdagskorrigerad, säsongrensad procentuell förändring	6
---	---

Figurer

Figurbilagor

Figurbilaga 1. Den arbetsdagskorrigerade procentuella förändringen av industriproduktionen oktober 2009/oktober 2010, TOL 2008.....	7
Figurbilaga 2. Den säsongrensade förändringen av industriproduktionen, september 2010/oktober 2010, TOL 2008.....	7
Figurbilaga 3. Trenden för industriproduktionen Finland, Tyskland, Sverige, Frankrike och Storbritannien (BCD) 2000-2010, 2005=100, TOL 2008.....	8

Industriproduktionen ökade i oktober med 11,3 procent

Enligt Statistikcentralen var den arbetsdagskorrigerade produktionen för hela industrin i oktober 11,3 procent större än året innan. Den säsongrensade produktionen ökade i oktober med 1,5 procent jämfört med september.

Den arbetsdagskorrigerade industriproduktionen ökade i oktober med 12 procent från året innan. Produktionen inom metallframställning ökade i oktober med 17,2 procent. Tillverkningen av maskiner och apparater ökade med 32 procent från året innan. I oktober var den arbetsdagskorrigerade produktionen inom tillverkning av trä 4,2 procent större än året innan. Produktionen minskade mest inom tillverkning av andra transportmedel, med närmare 24 procent. Också produktionen av pappersvaror minskade i oktober med 2,8 procent från året innan.

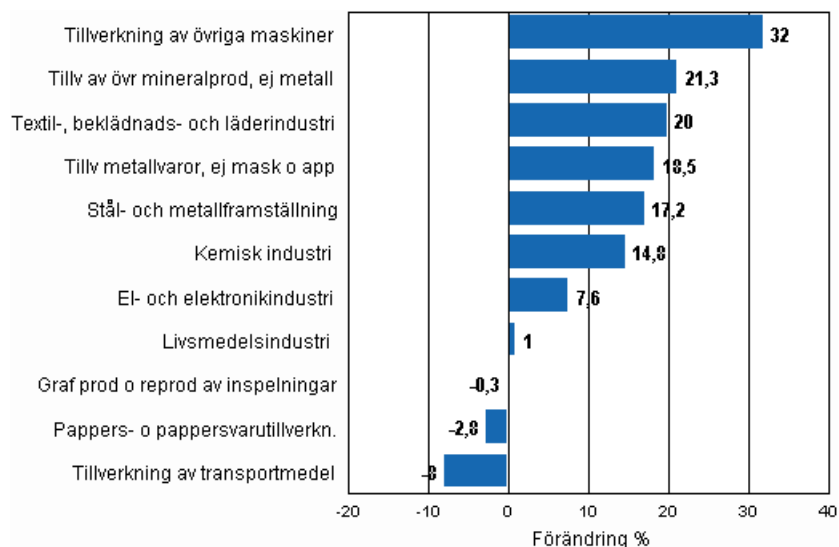
Tabell 1. Volymindex för industriproduktionen, förädlingsvärdeandel, icke-korrigerad, arbetsdagskorrigerad, säsongrensad procentuell förändring

	Förädlingsvärdeandel	Icke-korrigerad procentuell förändring, 2010 Okt. / 2009 Okt.	Arbetsdag korrigerad procentuell förändring, 2010 Okt. / 2009 Okt.	Säsongrensad procentuell förändring, 2010 Okt. / 2010 Sept.
Näringsgren (Tol 2008)				
Hela industrin	100,0	9,0	11,3	1,5
B Utvinning av mineral	1,6	29,0	30,6	-12,7
C Tillverkning	83,6	9,3	12,0	2,0
10 Livsmedelsframställning	7,4	-2,6	1,5	-1,2
11 Framställning av drycker	1,3	-5,7	-5,7	-3,2
13 Textilvarutillverkning	0,7	22,2	22,2	2,4
14 Tillverkning av kläder	0,4	10,8	14,1	0,8
15 Tillv läder, läder- och skinnvaror mm	0,2	30,9	30,9	-5,2
16 Tillv trä o varor av trä, kork od	3,3	0,2	4,2	-4,3
17 Pappers- o pappersvarutillverkn.	7,5	-2,4	-2,8	-0,2
18 Graf prod o reprod av inspelningar	2,2	-0,5	-0,3	0,8
23 Tillv av övr mineralprod, ej metall	3,0	18,4	21,3	-2,1
24 Stål- och metallframställning	2,1	17,1	17,2	-2,6
25 Tillv metallvaror, ej mask o app	8,6	18,5	18,5	4,6
28 Tillverkning av övriga maskiner	11,3	29,0	32,0	5,8
29 Tillv av motorfordon o.d.	1,1	12,6	16,4	9,5
30 Tillverkn av andra transportmedel	1,4	-23,8	-23,8	-0,2
31 Tillverkning av möbler	1,3	9,4	14,2	0,3
32 Annan tillverkning	0,9	11,7	11,7	0,3
33 Rep o inst av maskiner o apparater	3,9	1,9	2,8	-3,8
D Försörjn av el, gas, värme o kyla	12,4	5,5	5,6	2,7
E Vattenförs; avl.r, avf.hant o san	2,3	1,9	3,7	-1,8
36 Vattenförsörjning	0,7	2,4	2,4	-2,1
Klassificering efter användningsmål:				
Råmaterial och kapitalvaror	34,6	7,5	9,5	-2,2
Investeringsvaror	31,1	11,8	14,6	4,1
Varaktiga konsumtionsvaror	1,7	10,3	17,0	-0,0
Andra konsumtionsvaror	14,9	8,9	12,0	3,9
Specialindex:				
10-11 Livsmedelsindustri	8,7	-3,0	1,0	-1,2
13-15 Textil-, beklädnads- och läderindustri	1,3	20,0	20,0	3,5
16-17 Skogsindustri	10,7	-1,6	-1,1	-1,7
19-22 Kemisk industri	13,1	14,8	14,8	1,1
24-30 Metallindustri	38,5	14,0	16,8	3,0
26-27 El- och elektronikindustri	13,9	3,5	7,6	1,8
25,28-30,33 Maskin- och metallvaruindustri	26,2	17,4	20,9	3,4
29-30 Tillverkning av transportmedel	2,5	-8,0	-8,0	-0,5

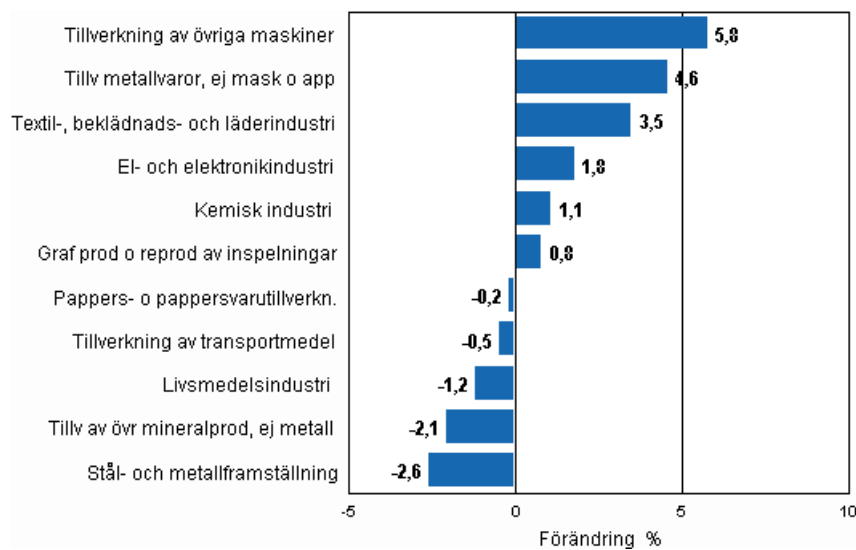
1) 2005=100

Figurbilagor

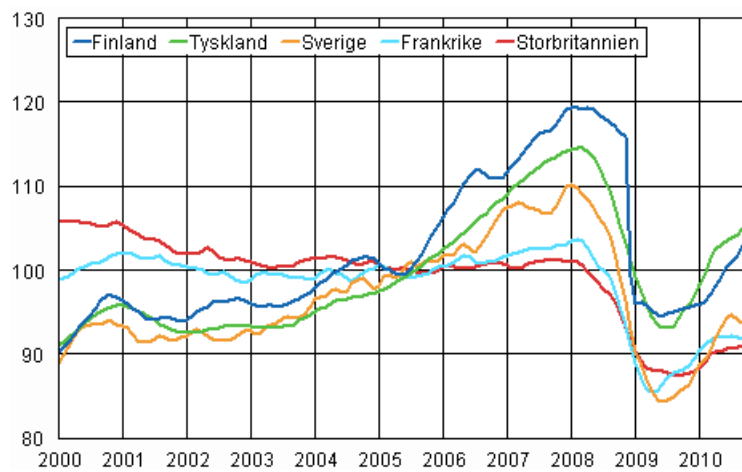
Figurbilaga 1. Den arbetsdagskorrigerade procentuella förändringen av industriproduktionen oktober 2009/oktober 2010, TOL 2008



Figurbilaga 2. Den säsongrensade förändringen av industriproduktionen, september 2010/oktober 2010, TOL 2008



Figurbilaga 3. Trenden för industriproduktionen Finland, Tyskland, Sverige, Frankrike och Storbritannien (BCD) 2000-2010, 2005=100, TOL 2008



Förfrågningar

Kari Rautio (09) 1734 2479

Ansvarig statistikdirektör:

Hannele Orjala

volyyimi.indeksi@stat.fi

www.stat.fi

Källa: Volymindex för industriproduktionen 2010, oktober. Statistikcentralen