

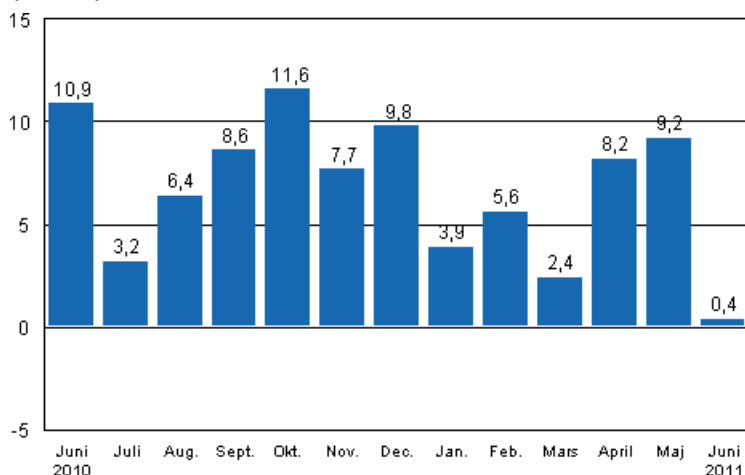
Volymindex för industriproduktionen

2011, juni

Ökningen av industriproduktionen avtog i juni till 0,4 procent

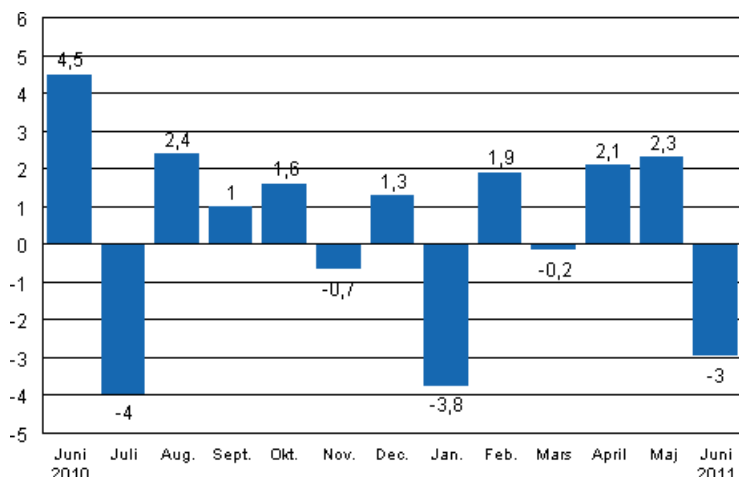
Enligt Statistikcentralen var den arbetsdagskorrigerade produktionen för hela industrin 0,4 procent högre i juni 2011 än året innan. I maj var produktionen 9,2 procent högre än i maj 2010. Under januari–juni ökade den arbetsdagskorrigerade produktionen med 4,9 procent från året innan.

Den arbetsdagskorrigerade förändringen av industriproduktionen (BCDE) från motsvarande månad året innan, %, TOL 2008



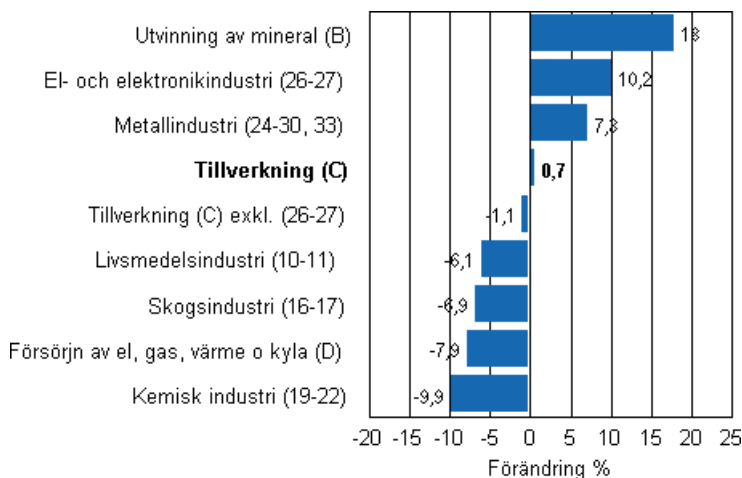
Den säsongrensade produktionen minskade i juni med 3 procent jämfört med maj. I maj ökade produktionen med 2,3 procent jämfört med föregående månad. I april ökade den säsongrensade produktionen med 2,1 procent från mars.

Den säsongrensade förändringen av industriproduktionen (BCDE) från föregående månad, %, TOL 2008



Mest ökade produktionen inom utvinning av mineral, med 18 procent. Inom el- och elektronikindustrin ökade produktionen med 10,2 procent. Också produktionen inom metallindustrin fortsatte att öka i juni. Dess produktion gick upp med 7,3 procent. Produktionen inom den kemiska industrin minskade i juni med 9,9 procent från året innan. Produktionen inom livsmedelsindustrin var 6,1 procent lägre än året innan. Produktionen inom skogsindustrin minskade med 6,9 procent i juni.

Den arbetsdagskorrigerade förändringen av industriproduktionen efter näringsgren 6/2010–6/2011, %, TOL 2008



I juni var kapacitetsutnyttjandegraden inom tillverkning 80,5 procent, dvs. 3 procentenheter högre än året innan. Inom skogsindustrin var kapacitetsutnyttjandegraden i juni 80,5 procent, vilket var 2,8 procentenheter lägre än i juni 2010. Inom metallindustrin var kapacitetsutnyttjandegraden i juni 80,9 procent, dvs. 6,8 procentenheter högre än året innan.

Estimering

Statistikcentralen har utökat användningen av estimering. Den viktigaste orsaken till revideringen av uppgifterna är den estimering som använts inom näringsgrenen 26–27. Eftersom Statistikcentralen inte erhåller uppgifter från ett antal börsbolag inom tidtabellen för statistikproduktionen måste uppgifterna estimeras. Näringsgrensuppgifterna måste estimeras åtta gånger om året. Uppgifterna estimerades t.ex. för april–maj. I samband med uppgifterna för juni erhöles också uppgifterna för april och maj, som reviderades uppåt. Vid statistikföringen av produktionen i företag med mindre än 50 anställda används

Skatteförvaltningens periodskatteuppgifter. Inom industriproduktionen är andelen företag med mindre än 50 anställda omkring 13 procent och detta material täcker nästan 70 procent av produktionen hos företag med mindre än 50 anställda. Statistikcentralen har inte tillgång till detta material i samband med publiceringen av volymindexet för industriproduktionen. Därför estimeras uppgifterna om dessa företag för månaden som publiceras, dvs. juni i det här fallet. Skatteförvaltningens material är tillgängligt när uppgifterna om den aktuella månaden publiceras andra gången, dvs. i uppgifterna för maj.

Revidering av vikter

Enligt beräkningsprincipen för kedjeindex ändras vikterna efter arbetsställe och näringsgren årligen. Detta har haft effekter också på nivån för hela industrin.

Vikterna för de enskilda benämningarna har ändrats i publikationen för juni. Ändringen av vikter har i någon mån inverkat på indextalen och förändringsprocenterna för årets början.

De reviderade uppgifterna för juni publiceras 9.9.2010 kl. 9.00 tillsammans med uppgifterna om industriproduktionen i juli. På grund av statistikmetoden kan de säsongrensade uppgifterna för de föregående månaderna förändras, även om de ursprungliga uppgifterna inte revideras. De säsongrensade uppgifterna har också arbetsdagskorrigerats.

Innehåll

Industriproduktionen ökade i juni med 0,4 procent	5
---	---

Tabeller

Tabell 1. Volymindex för industriproduktionen, förädlingsvärdeandel, icke-korrigerad, arbetsdagskorrigerad, säsongrensad procentuell förändring	6
---	---

Figurer

Figurbilagor

Figurbilaga 1. Den arbetsdagskorrigerade procentuella förändringen av industriproduktionen juni 2010/juni 2011, TOL 2008.....	7
Figurbilaga 2. Den säsongrensade förändringen av industriproduktionen, maj 2011/juni 2011, TOL 2008.....	7
Figurbilaga 3. Trenden för industriproduktionen Finland, Tyskland, Sverige, Frankrike och Storbritannien (BCD) 2000-2011, 2005=100, TOL 2008.....	8

Industriproduktionen ökade i juni med 0,4 procent

Enligt Statistikcentralen var den arbetsdagskorrigerade produktionen för hela industrin (BCDE) i juni 0,4 procent högre än året innan. Den säsongrensade produktionen minskade i juni med 3 procent jämfört med maj.

Den arbetsdagskorrigerade produktionen inom tillverkning (C) ökade i juni med 0,7 procent från året innan. Mest ökade produktionen inom tillverkning av metallvaror, med 14,4 procent.

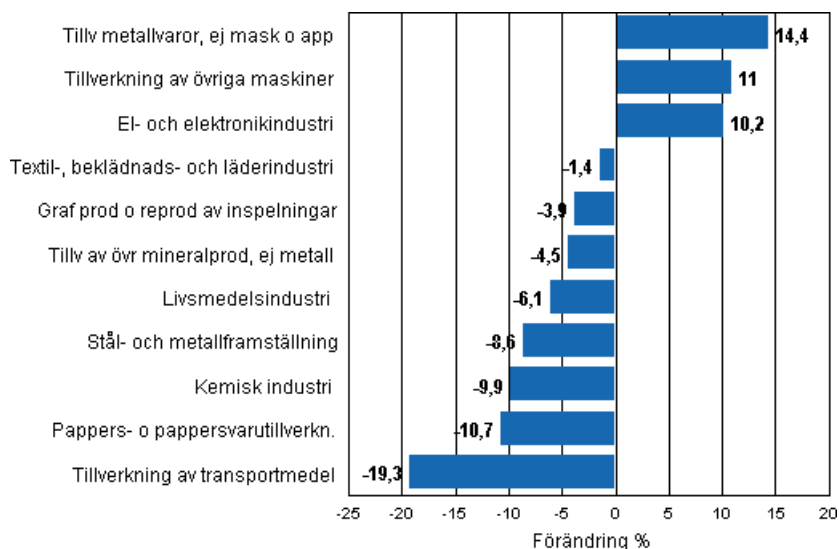
Tabell 1. Volymindex för industriproduktionen, förädlingsvärdeandel, icke-korrigerad, arbetsdagskorrigerad, säsongrensad procentuell förändring

	Förädlingsvärdeandel	Icke-korrigerad procentuell förändring, 2011 Juni / 2010 Juni	Arbetsdag korrigerad procentuell förändring, 2011 Juni / 2010 Juni	Säsongrensad procentuell förändring, 2011 Juni / 2011 Maj
Näringsgren (Tol 2008)				
Hela industrin	100,0	-1,7	0,4	-3,0
B Utvinning av mineral	1,6	9,2	18,0	1,9
C Tillverkning	83,6	-1,5	0,7	-2,0
10 Livsmedelsframställning	7,4	-8,0	-5,9	-4,3
11 Framställning av drycker	1,3	-9,1	-9,1	-2,0
13 Textilvarutillverkning	0,7	-3,0	-3,0	-0,9
14 Tillverkning av kläder	0,4	1,4	4,6	-6,9
15 Tillv läder, läder- och skinnvaror mm	0,2	-1,7	-1,7	-8,6
16 Tillv trä o varor av trä, kork od	3,3	-1,0	1,5	-3,5
17 Pappers- o pappersvarutillverkn.	7,5	-11,0	-10,7	-2,0
18 Graf prod o reprod av inspelningar	2,2	-5,1	-3,9	-2,7
23 Tillv av övr mineralprod, ej metall	3,0	-6,9	-4,5	-9,3
24 Stål- och metallframställning	2,1	-10,4	-8,6	-1,8
25 Tillv metallvaror, ej mask o app	8,6	14,4	14,4	3,8
28 Tillverkning av övriga maskiner	11,3	10,0	11,0	1,4
29 Tillv av motorfordon o.d.	1,1	5,5	8,8	-5,2
30 Tillverkn av andra transportmedel	1,4	-35,0	-35,0	1,1
31 Tillverkning av möbler	1,3	-13,1	-9,2	-7,7
32 Annan tillverkning	0,9	8,1	8,1	0,8
33 Rep o inst av maskiner o apparater	3,9	-8,0	-7,1	-7,1
D Försörjn av el, gas, värme o kyla	12,4	-8,0	-7,9	-11,3
E Vattenförs; avl.r, avf.hant o san	2,3	3,1	4,4	1,7
36 Vattenförsörjning	0,7	4,8	4,8	2,3
Klassificering efter användningsmål:				
Råmaterial och kapitalvaror	34,6	-1,8	-0,1	-1,0
Investeringsvaror	31,1	4,7	7,4	2,5
Varaktiga konsumtionsvaror	1,7	-6,4	-2,9	-9,3
Andra konsumtionsvaror	14,9	-12,7	-9,4	-16,1
Specialindex:				
10-11 Livsmedelsindustri	8,7	-8,2	-6,1	-5,0
13-15 Textil-, beklädnads- och läderindustri	1,3	-1,4	-1,4	-2,3
16-17 Skogsindustri	10,7	-7,4	-6,9	-1,7
19-22 Kemisk industri	13,1	-9,9	-9,9	-19,7
24-30 Metallindustri	38,5	6,3	8,6	0,5
26-27 EI- och elektronikindustri	13,9	5,9	10,2	2,2
25,28-30,33 Maskin- och metallvaruindustri	26,2	5,7	8,0	-0,8
29-30 Tillverkning av transportmedel	2,5	-19,3	-19,3	-0,7

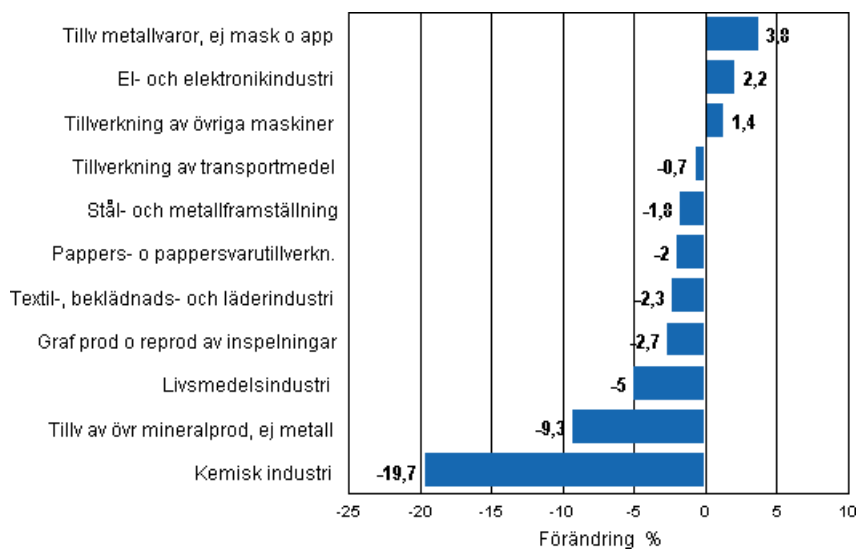
1) 2005=100

Figurbilagor

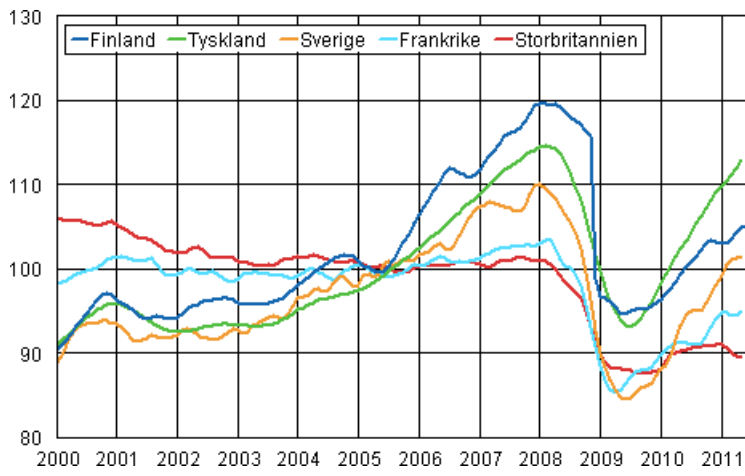
Figurbilaga 1. Den arbetsdagskorrigerade procentuella förändringen av industriproduktionen juni 2010/juni 2011, TOL 2008



Figurbilaga 2. Den säsongrensade förändringen av industriproduktionen, maj 2011/juni 2011, TOL 2008



Figurbilaga 3. Trenden för industriproduktionen Finland, Tyskland, Sverige, Frankrike och Storbritannien (BCD) 2000-2011, 2005=100, TOL 2008



Förfrågningar

Jukka Appelqvist (09) 1734 3391

Ansvarig statistikdirektör:

Hannele Orjala

Kari Rautio (09) 1734 2479

volyymi.indeksi@stat.fi

www.stat.fi

Källa: Volymindex för industriproduktionen 2011, juni. Statistikcentralen