

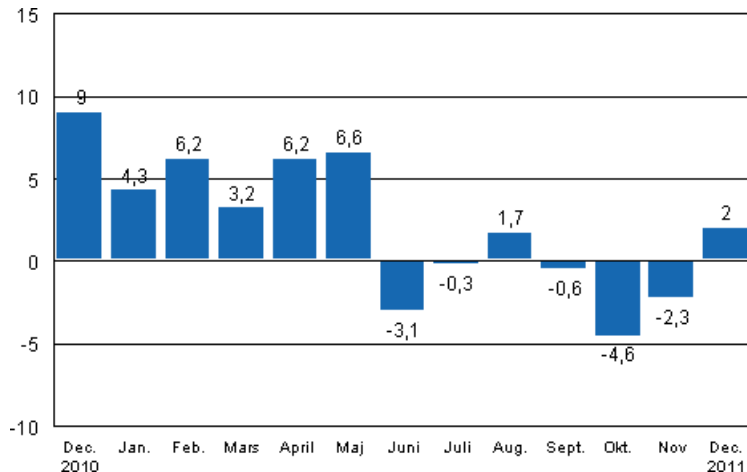
Volymindex för industriproduktionen

2011, december

Industriproduktionen ökade i december med 2,0 procent från året innan

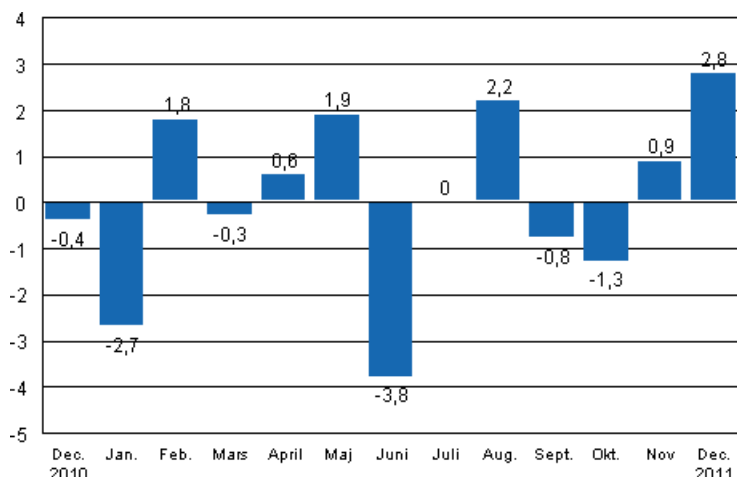
Enligt Statistikcentralen ökade den arbetsdagskorrigerade produktionen för hela industrin med 2,0 procent i december år 2011 jämfört med året innan. Enligt de preliminära uppgifterna ökade industriproduktionen år 2011 med något under en procent. I fjol var industriproduktionen på samma nivå som år 2005.

Den arbetsdagskorrigerade förändringen av industriproduktionen (BCDE) från motsvarande månad året innan, %, TOL 2008



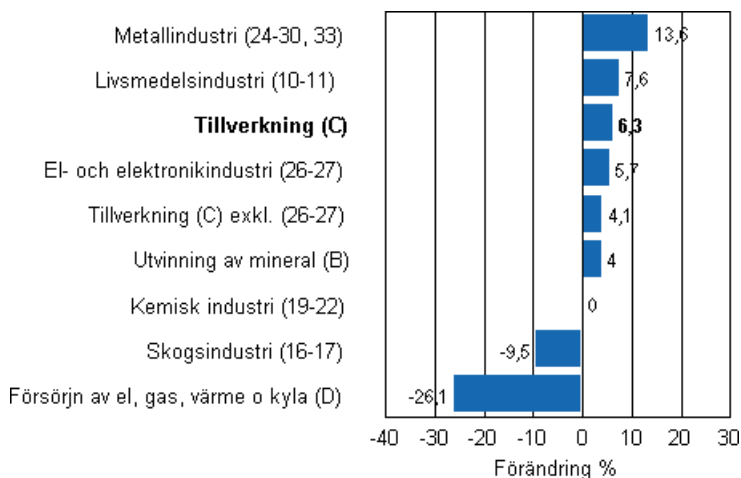
Den säsongrensade produktionen ökade i december med 2,8 procent jämfört med november. I november ökade produktionen med något under en procent från föregående månad. I oktober minskade den säsongrensade produktionen med 1,3 procent från september.

Den säsongrensade förändringen av industriproduktionen (BCDE) från föregående månad, %, TOL 2008



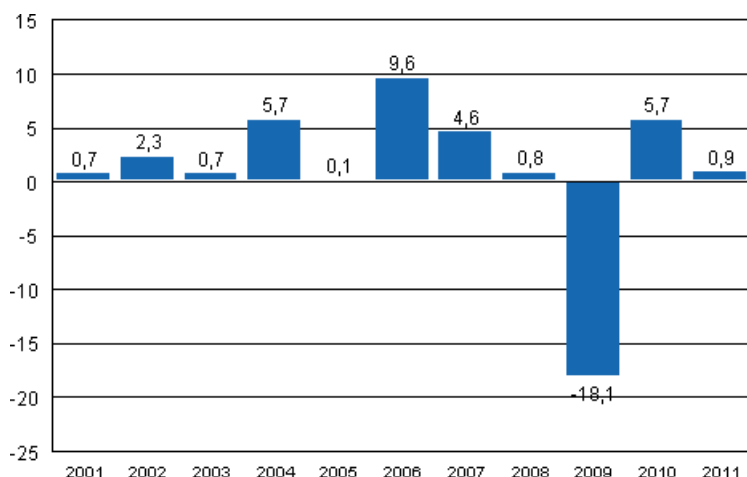
Industriproduktionen ökade i december inom flera huvudnäringsgrenar. Mest ökade produktionen inom metallproduktionen, där ökningen var 13,6 procent. Produktionen inom livsmedelsindustrin ökade med 7,6 procent från året innan. Mest minskade elproduktionen, där minskningen rentav var 26,1 procent jämfört med året innan. Produktionen inom skogsindustrin minskade i december med 9,5 procent. Produktionen inom skogsindustrin minskade i fjol med nästan 4 procent.

Den arbetsdagskorrigerade förändringen av industriproduktionen efter näringsgren 12/2010–12/2011, %, TOL 2008



I december var kapacitetsutnyttjandegraden inom tillverkning 77,8 procent, dvs. 0,3 procentenheter högre än året innan. Inom skogsindustrin var kapacitetsutnyttjandegraden i december 77,7 procent, dvs. 0,1 procentenheter lägre än i december 2010. Inom metallindustrin var kapacitetsutnyttjandegraden i december 78,8 procent, dvs. 2 procentenheter högre än året innan.

Årsförändring inom industriproduktionen (BCDE) 2001–2011, %, TOL 2008



Estimering

Den viktigaste orsaken till att uppgifter reviderats är den estimering som använts inom näringsgrenen el- och elektronikindustri (26–27). Eftersom uppgifter inte erhålls inom tidtabellen för statistikproduktionen när det gäller vissa börsbolag är man tvungen att estimeras uppgifterna. Näringsgrenens uppgifter måste estimeras åtta gånger om året. Inom el- och elektronikindustri (26–27) har man också varit tvungen att korrigera felaktiga primäruppgifter som ursprungligen tillställts Statistikcentralen för tredje kvartalet. Dessa ändringar har inverkat på tredje kvartalets indextal och förändringsprocenter. Vid statistikföring av produktionen i företag med mindre än 50 anställda används Skatteförvaltningens periodskatteuppgifter. Med skattematerialet täcker man nästan 70 procent av produktionen i företag med mindre än 50 anställda. Deras andel av industriproduktionen är omkring 13 procent. Statistikcentralen har inte tillgång till periodskattematerialet i samband med publiceringen av volymindexet för industriproduktionen. Därför estimeras uppgifterna om dessa företag för månaden som publiceras, dvs. december i det här fallet. Vid beräkningen av de reviderade uppgifterna för november, som nu publicerats, har Statistikcentralen haft tillgång till Skatteförvaltningens material.

De reviderade uppgifterna för december 2011 publiceras 9.3.2012 kl. 9.00 tillsammans med uppgifterna om industriproduktionen för januari 2012. På grund av statistikmetoden kan de säsongrensade uppgifterna för de föregående månaderna förändras, även om de ursprungliga uppgifterna inte revideras. De säsongrensade uppgifterna har också arbetsdagskorrigerats.

Innehåll

Industriproduktionen ökade i december med 2,0 procent	5
---	---

Tabeller

Tabell 1. Volymindex för industriproduktionen, förädlingsvärdeandel, icke-korrigerad, arbetsdagskorrigerad, säsongrensad procentuell förändring	6
---	---

Figurer

Figurbilagor

Figurbilaga 1. Den arbetsdagskorrigerade procentuella förändringen av industriproduktionen december 2010/december 2011, TOL 2008.....	7
Figurbilaga 2. Den säsongrensade förändringen av industriproduktionen, november 2011/december 2011, TOL 2008.....	7
Figurbilaga 3. Trenden för industriproduktionen Finland, Tyskland, Sverige, Frankrike och Storbritannien (BCD) 2000-2011, 2005=100, TOL 2008.....	8

Industriproduktionen ökade i december med 2,0 procent

Enligt Statistikcentralen ökade den arbetsdagskorrigerade produktionen för hela industrin (BCDE) med 2,0 procent i december jämfört med året innan. Den säsongrensade produktionen ökade med 2,8 procent i december jämfört med november.

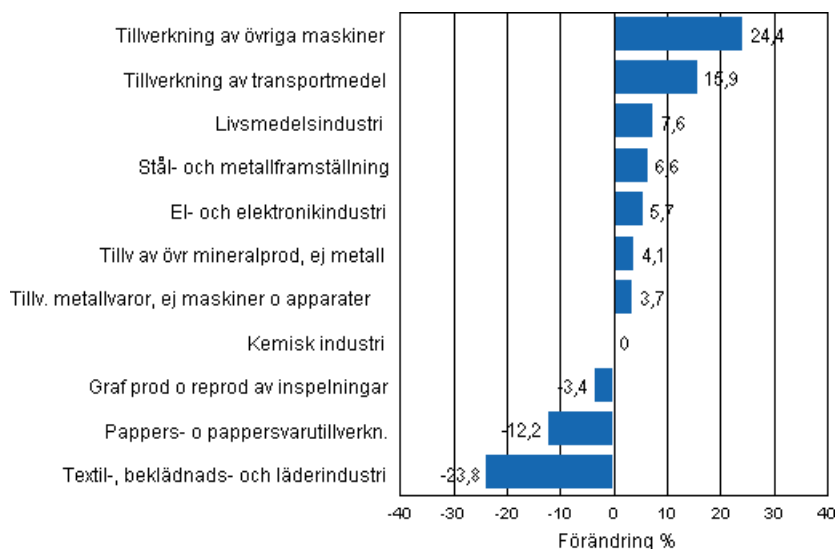
Den arbetsdagskorrigerade produktionen inom tillverkning (C) ökade med 6,3 procent i december jämfört med året innan. Den säsongrensade produktionen ökade med 3,9 procent från föregående månad.

Tabell 1. Volymindex för industriproduktionen, förädlingsvärdeandel, icke-korrigerad, arbetsdagskorrigerad, säsongrensad procentuell förändring

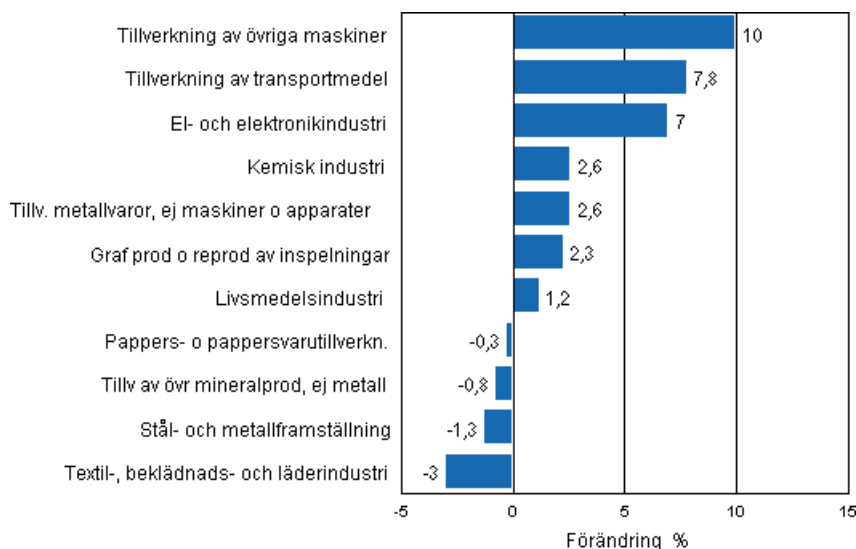
	Förädlingsvärdeandel	Icke-korrigerad procentuell förändring, 2011 Dec. / 2010 Dec.	Arbetsdag korrigerad procentuell förändring, 2011 Dec. / 2010 Dec.	Säsongrensad procentuell förändring, 2011 Dec. / 2011 Nov.
Näringsgren (Tol 2008)				
Hela industrin	100,0	-3,5	2,0	2,8
B Utvinning av mineral	1,7	-9,6	4,0	11,5
C Tillverkning	83,7	0,3	6,3	3,9
10 Livsmedelsframställning	6,5	0,2	6,6	2,4
11 Framställning av drycker	1,3	2,2	2,2	-5,1
13 Textilvarutillverkning	0,6	-16,4	-9,5	-2,4
14 Tillverkning av kläder	0,4	-29,9	-25,0	-1,8
15 Tillv läder, läder- och skinnvaror mm	0,3	-30,6	-24,5	-6,8
16 Tillv trä o varor av trä, kork od	3,9	-10,0	-0,5	2,7
17 Pappers- o pappersvarutillverkn.	9,8	-10,9	-12,2	-0,3
18 Graf prod o reprod av inspelningar	1,8	-11,7	-3,4	2,3
23 Tillv av övr mineralprod, ej metall	2,9	-2,8	4,1	-0,8
24 Stål- och metallframställning	4,3	-0,6	6,6	-1,3
25 Tillv metallvaror, ej mask o app	7,2	-0,5	3,7	2,6
28 Tillverkning av övriga maskiner	11,2	19,0	24,4	10,0
29 Tillv av motorfordon o.d.	1,1	5,5	12,9	-1,2
30 Tillverkn av andra transportmedel	0,9	8,7	8,7	-0,7
31 Tillverkning av möbler	1,1	0,4	11,6	7,9
32 Annan tillverkning	0,8	-3,6	2,1	-2,5
33 Rep o inst av maskiner o apparater	3,3	2,1	4,3	-2,2
D Försörjn av el, gas, värme o kyla	12,0	-26,3	-26,1	-3,8
E Vattenförs; avl.r, avf.hant o san	2,7	-2,4	0,8	0,4
36 Vattenförsörjning	0,6	-1,2	-1,2	0,4
Klassificering efter användningsmål:				
Råmaterial och kapitalvaror	39,0	-7,2	-2,7	1,3
Investeringsvaror	28,8	9,6	15,6	6,3
Varaktiga konsumtionsvaror	1,4	0,2	14,1	6,6
Andra konsumtionsvaror	13,4	-8,8	-0,8	-0,4
Specialindex:				
10-11 Livsmedelsindustri	7,8	0,5	7,6	1,2
13-15 Textil-, beklädnads- och läderindustri	1,2	-23,8	-23,8	-3,0
16-17 Skogsindustri	13,6	-10,7	-9,5	0,1
19-22 Kemisk industri	13,1	-4,0	-0,0	2,6
24-30 Metallindustri	38,0	5,5	12,8	7,2
26-27 EI- och elektronikindustri	13,4	-1,5	5,7	7,0
25,28-30,33 Maskin- och metallvaruindustri	23,7	10,1	17,8	6,7
29-30 Tillverkning av transportmedel	2,0	6,7	15,9	7,8

Figurbilagor

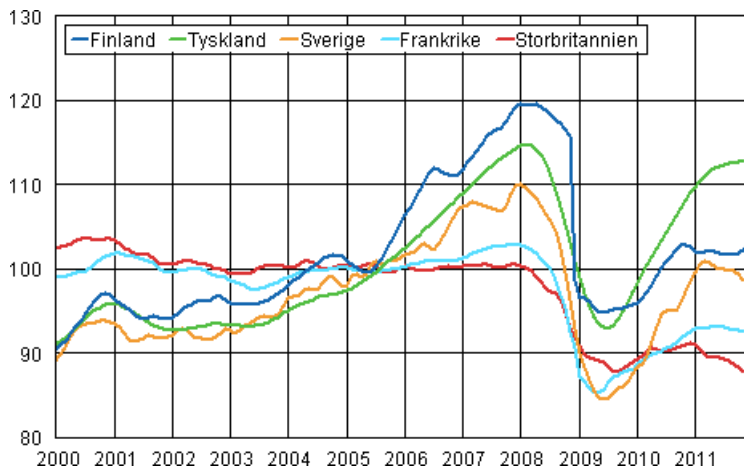
Figurbilaga 1. Den arbetsdagskorrigerade procentuella förändringen av industriproduktionen december 2010/december 2011, TOL 2008



Figurbilaga 2. Den säsongrensade förändringen av industriproduktionen, november 2011/december 2011, TOL 2008



Figurbilaga 3. Trenden för industriproduktionen Finland, Tyskland, Sverige, Frankrike och Storbritannien (BCD) 2000-2011, 2005=100, TOL 2008



Förfrågningar

Kari Rautio 09 1734 2479

Ansvarig statistikdirektör:

Hannele Orjala

volyyimi.indeksi@stat.fi

www.stat.fi

Källa: Volymindex för industriproduktionen 2011, december. Statistikcentralen