

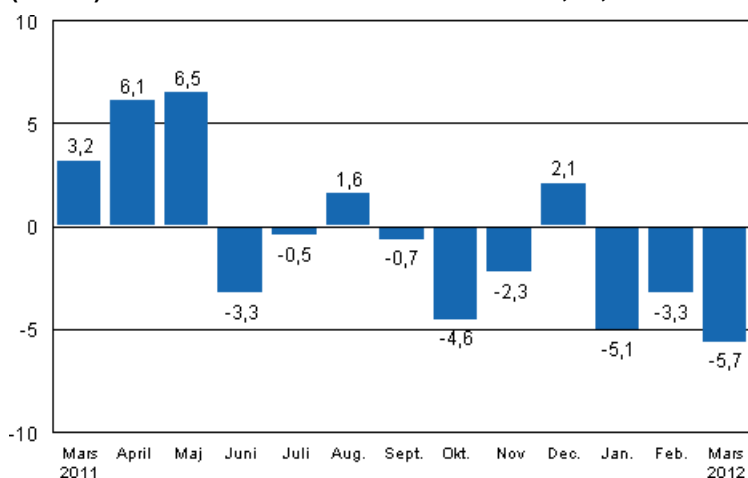
Volymindex för industriproduktionen

2012, mars

Industriproduktionen minskade i mars med 5,7 procent från året innan

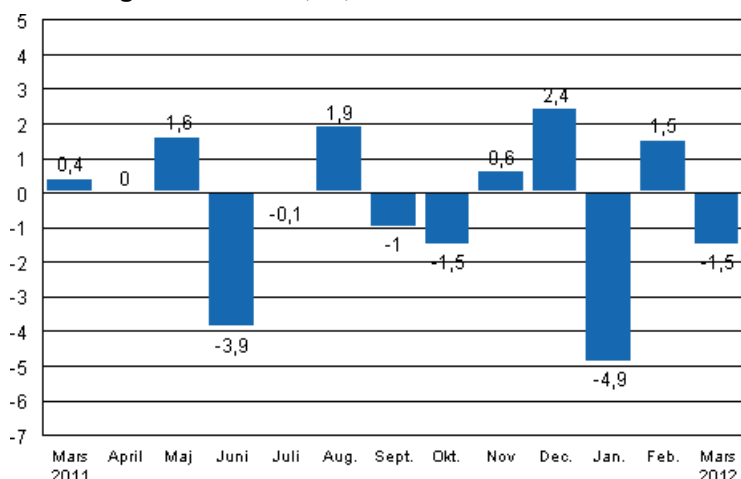
Enligt Statistikcentralen minskade den arbetsdagskorrigerade produktionen för hela industrin med 5,7 procent i mars 2012 jämfört med mars år 2011. I början av året minskade industriproduktionen med nästan 5 procent från året innan.

Den arbetsdagskorrigerade förändringen av industriproduktionen (BCDE) från motsvarande månad året innan, %, TOL 2008



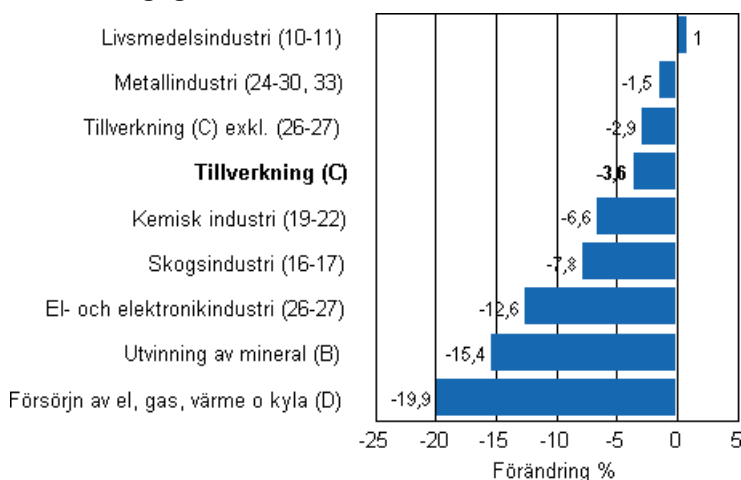
Den säsongrensade produktionen minskade i mars med 1,5 procent jämfört med februari. I februari ökade den säsongrensade produktionen med 1,5 procent från föregående månad. I januari var den säsongrensade produktionen 4,9 procent mindre än i december.

Den säsongrensade förändringen av industriproduktionen (BCDE) från föregående månad, %, TOL 2008



Industriproduktionen minskade i mars inom de flesta huvudnäringsgrenar. Mest minskade volymen inom elproduktionen, med nästan 20 procent. Också inom utvinning av mineral fortsatte minskningen i mars. Där sjönk produktionen med 15,4 procent. Produktionen inom skogsindustrin minskade med 7,8 procent från året innan. Produktionen inom metallindustrin var 1,5 procent lägre än i mars 2011. Av huvudnäringsgrenarna ökade produktionen bara inom livsmedelsindustrin, där ökningen var en procent.

Den arbetsdagskorrigerade förändringen av industriproduktionen efter näringsgren 3/2011–3/2012, %, TOL 2008



I mars var kapacitetsutnyttjandegraden inom tillverkning 84,5 procent, dvs. 1,7 procentenheter högre än året innan. Inom skogsindustrin var kapacitetsutnyttjandegraden i mars 87,9 procent, dvs. 1,6 procentenheter lägre än i mars 2011. Inom metallindustrin var kapacitetsutnyttjandegraden i mars 87,1 procent, vilket var 4,4 procentenheter högre än året innan.

De reviderade uppgifterna för mars 2012 publiceras 8.6.2012 kl. 9.00 tillsammans med uppgifterna om industriproduktionen för april 2012. Revideringen påverkas av den estimering som gäller näringsgrenen 26–27 samt det periodskattematerial som används vid statistikföringen av företag med färre än 50 anställda. På grund av statistikmetoden kan de säsongrensade uppgifterna för de föregående månaderna förändras, även om de ursprungliga uppgifterna inte revideras. De säsongrensade uppgifterna har också arbetsdagskorrigerats.

Innehåll

Industriproduktionen minskade i mars med 5,7 procent	4
--	---

Tabeller

Tabell 1. Volymindex för industriproduktionen, förädlingsvärdeandel, icke-korrigerad, arbetsdagskorrigerad, säsongrensad procentuell förändring	5
---	---

Figurer

Figurbilagor

Figurbilaga 1. Den arbetsdagskorrigerade procentuella förändringen av industriproduktionen mars 2011/mars 2012, TOL 2008.....	6
---	---

Figurbilaga 2. Den säsongrensade förändringen av industriproduktionen februari 2012/mars 2012, TOL 2008.....	6
--	---

Figurbilaga 3. Trenden för industriproduktionen Finland, Tyskland, Sverige, Frankrike och Storbritannien (BCD) 2000-2012, 2005=100, TOL 2008.....	7
---	---

Revideringar i denna statistik.....	8
-------------------------------------	---

Industriproduktionen minskade i mars med 5,7 procent

Enligt Statistikcentralen minskade den arbetsdagskorrigerade produktionen för hela industrin med 5,7 procent i mars 2012 jämfört med mars 2011. Den säsongrensade produktionen sjönk i mars med 1,5 procent jämfört med februari.

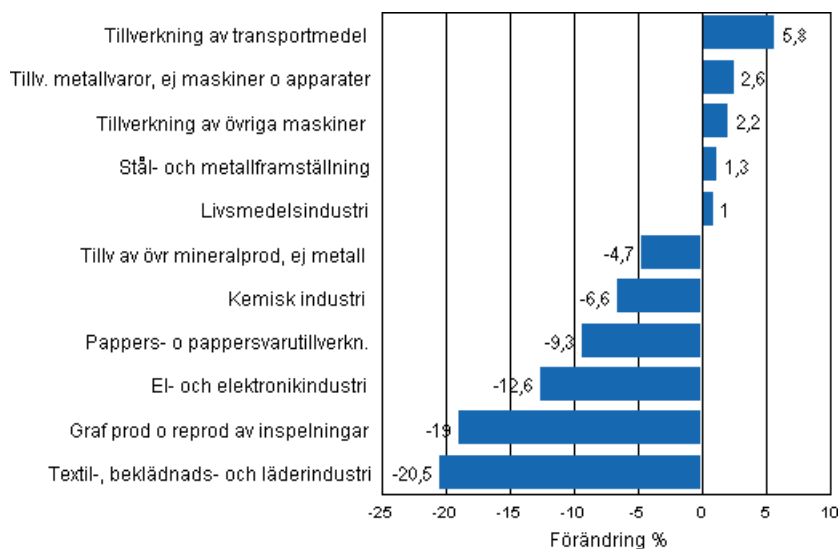
Den arbetsdagskorrigerade produktionen inom tillverkning (C) minskade i mars med 3,6 procent från året innan. Den säsongrensade produktionen sjönk med 1,4 procent från föregående månad.

Tabell 1. Volymindex för industriproduktionen, förädlingsvärdeandel, icke-korrigerad, arbetsdagskorrigerad, säsongrensad procentuell förändring

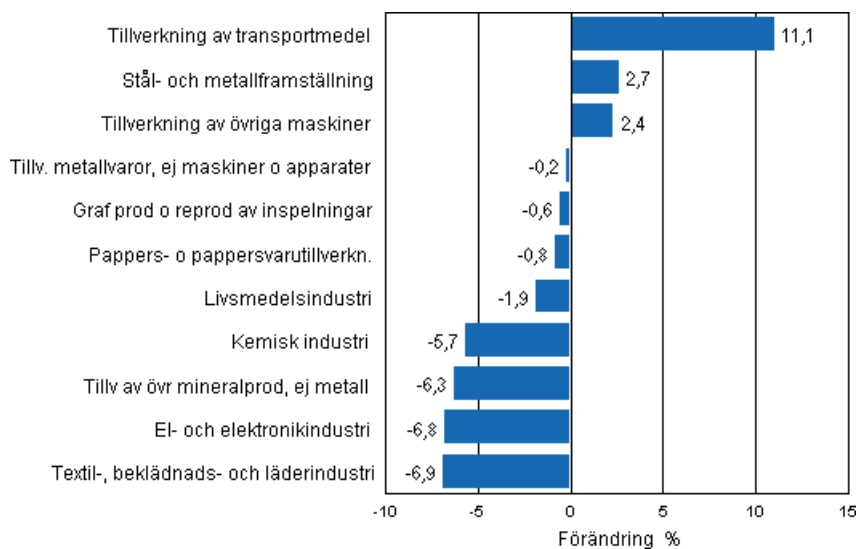
	Förädlingsvärdeandel	Icke-korrigerad procentuell förändring, 2012 Mars / 2011 Mars	Arbetsdag korrigerad procentuell förändring, 2012 Mars / 2011 Mars	Säsongrensad procentuell förändring, 2012 Mars / 2012 Febr.
Näringsgren (Tol 2008)				
Hela industrin	100,0	-7,0	-5,7	-1,5
B Utvinning av mineral	1,7	-21,5	-15,4	0,0
C Tillverkning	83,7	-4,7	-3,6	-1,4
10 Livsmedelsframställning	6,5	-3,1	-1,8	-3,0
11 Framställning av drycker	1,3	13,2	13,2	4,2
13 Textilvarutillverkning	0,6	-20,6	-21,1	-9,2
14 Tillverkning av kläder	0,4	-19,3	-17,3	-1,7
15 Tillv läder, läder- och skinnvaror mm	0,3	-18,3	-17,5	3,1
16 Tillv trä o varor av trä, kork od	3,9	-3,0	-1,6	-2,2
17 Pappers- o pappersvarutillverkn.	9,8	-9,5	-9,3	-0,8
18 Graf prod o reprod av inspelningar	1,8	-21,0	-19,0	-0,6
23 Tillv av övr mineralprod, ej metall	2,9	-4,5	-4,7	-6,3
24 Stål- och metallframställning	4,3	-0,7	1,3	2,7
25 Tillv metallvaror, ej mask o app	7,2	2,5	2,6	-0,2
28 Tillverkning av övriga maskiner	11,2	2,2	2,2	2,4
29 Tillv av motorfordon o.d.	1,1	-6,9	-7,4	16,8
30 Tillverkn av andra transportmedel	0,9	20,5	20,5	2,7
31 Tillverkning av möbler	1,1	-3,1	-1,8	-3,8
32 Annan tillverkning	0,8	5,6	5,6	-6,5
33 Rep o inst av maskiner o apparater	3,3	13,6	13,6	7,5
D Försörjn av el, gas, värme o kyla	12,0	-19,9	-19,9	-8,3
E Vattenförs; avl.r, avf.hant o san	2,7	2,1	3,2	-2,9
36 Vattenförsörjning	0,6	1,8	1,8	-2,5
Klassificering efter användningsmål:				
Råmaterial och kapitalvaror	39,0	-6,2	-5,0	-0,6
Investeringsvaror	28,8	-1,4	-1,4	-0,7
Varaktiga konsumtionsvaror	1,4	-4,3	-2,3	-3,2
Andra konsumtionsvaror	13,4	-11,5	-10,3	-14,3
Specialindex:				
10-11 Livsmedelsindustri	7,8	-0,7	1,0	-1,9
13-15 Textil-, beklädnads- och läderindustri	1,2	-19,8	-20,5	-6,9
16-17 Skogsindustri	13,6	-7,7	-7,8	-1,0
19-22 Kemisk industri	13,1	-7,5	-6,6	-5,7
24-30 Metallindustri	38,0	-3,8	-2,7	-0,6
26-27 EI- och elektronikindustri	13,4	-14,1	-12,6	-6,8
25,28-30,33 Maskin- och metallvaruindustri	23,7	4,1	5,3	3,9
29-30 Tillverkning av transportmedel	2,0	5,8	5,8	11,1

Figurbilagor

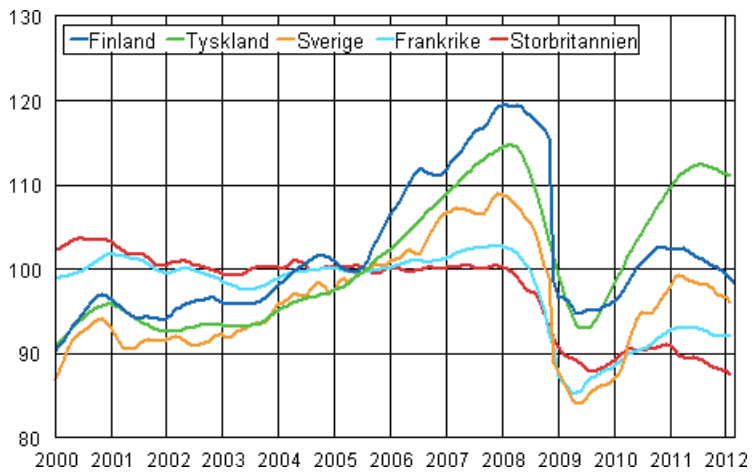
Figurbilaga 1. Den arbetsdagskorrigerade procentuella förändringen av industriproduktionen mars 2011/mars 2012, TOL 2008



Figurbilaga 2. Den säsongrensade förändringen av industriproduktionen februari 2012/mars 2012, TOL 2008



Figurbilaga 3. Trenden för industriproduktionen Finland, Tyskland, Sverige, Frankrike och Storbritannien (BCD) 2000-2012, 2005=100, TOL 2008



Revideringar i denna statistik

Uppgifterna i statistiken har reviderats enligt tabellen nedan. Mera information om revideringen finns i punkt 3 i kvalitetsbeskrivningen (på finska).

Revidering av årsförändringar inom huvudnäringsgrenarna

Näringsgren / publiceringstidpunkt	2011 / 10	2011 / 11	2011 / 12	2012 / 01	2012 / 02	
BCDE Hela industrin	1:a offentliggörandet	-6,6	-2,9	-3,5	-4,8	-3,2
	Senaste offentliggörandet (10.5.2012)	-5,5	-1,7	-3,3	-4,6	-3,3
	Revidering	1,1	1,1	0,2	0,2	-0,1
C Tillverkning	1:a offentliggörandet	-5,9	-1,3	0,3	-2,1	-2,0
	Senaste offentliggörandet (10.5.2012)	-4,7	0,0	0,5	-1,8	-2,2
	Revidering	1,3	1,3	0,2	0,3	-0,2
10-11 Livsmedelsindustri	1:a offentliggörandet	-1,5	2,0	0,5	0,6	0,7
	Senaste offentliggörandet (10.5.2012)	-1,1	2,7	0,6	1,0	0,5
	Revidering	0,4	0,6	0,1	0,4	-0,3
16-17 Skogsindustri	1:a offentliggörandet	-9,2	-9,1	-10,7	-15,8	-5,7
	Senaste offentliggörandet (10.5.2012)	-9,3	-9,5	-10,8	-10,5	-5,9
	Revidering	0,0	-0,4	-0,1	5,3	-0,2
19-22 Kemisk industri	1:a offentliggörandet	-0,5	-0,6	-4,0	1,4	5,3
	Senaste offentliggörandet (10.5.2012)	-1,3	-2,2	-4,0	3,6	5,6
	Revidering	-0,8	-1,6	0,0	2,2	0,3
24-30, 33 Metallindustri	1:a offentliggörandet	-6,9	0,3	5,2	1,8	-3,4
	Senaste offentliggörandet (10.5.2012)	-4,5	3,2	5,7	-1,1	-4,0
	Revidering	2,5	2,9	0,5	-2,9	-0,7
26-27 El- och elektronikindustri	1:a offentliggörandet	-13,3	-13,9	-1,5	8,6	4,1
	Senaste offentliggörandet (10.5.2012)	-6,8	-4,6	-1,5	-3,7	-0,8
	Revidering	6,5	9,3	0,0	-12,2	-4,9
Tillverkning exkl. el- och elektronikindustri	1:a offentliggörandet	-4,6	1,4	0,7	-4,0	-3,2
	Senaste offentliggörandet (10.5.2012)	-4,3	1,0	1,0	-1,5	-2,5
	Revidering	0,4	-0,4	0,3	2,5	0,7
D Försörjning av el, gas, värme och kyla	1:a offentliggörandet	-14,7	-15,8	-26,3	-18,2	-8,3
	Senaste offentliggörandet (10.5.2012)	-14,7	-15,8	-26,3	-18,2	-8,3
	Revidering	0,0	0,0	0,0	0,0	0,0

Förfrågningar

Kari Rautio 09 1734 2479

Ansvarig statistikdirektör:

Hannele Orjala

volyyimi.indeksi@stat.fi

www.stat.fi

Källa: Volymindex för industriproduktionen 2012, mars. Statistikcentralen