

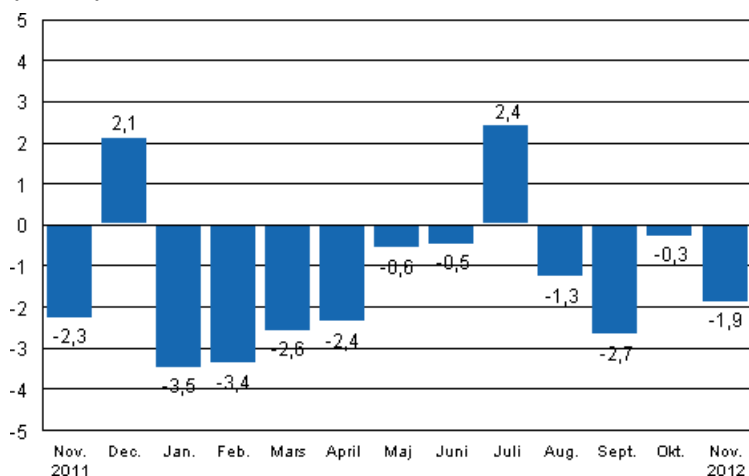
# Volymindex för industriproduktionen

2012, november

## Industriproduktionen minskade i november med 1,9 procent från året innan

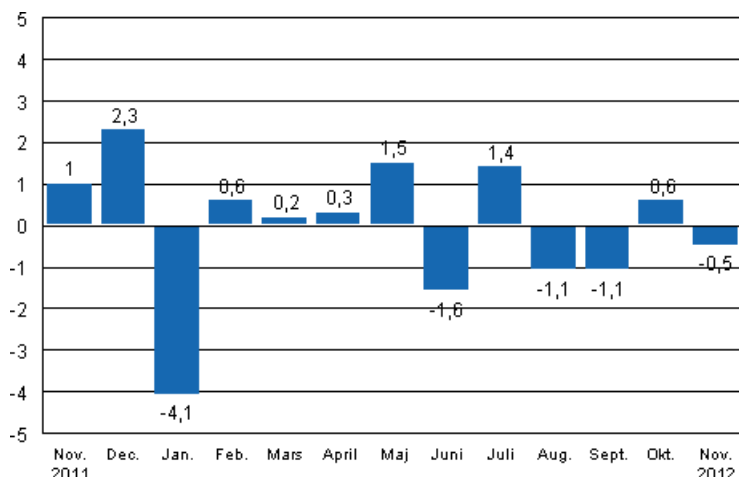
Enligt Statistikcentralen minskade den arbetsdagskorrigerade produktionen för hela industrin med 1,9 procent i november 2012 jämfört med november 2011. Den arbetsdagskorrigerade industriproduktionen minskade under januari–november med 1,5 procent från året innan.

### Den arbetsdagskorrigerade förändringen av industriproduktionen (BCDE) från motsvarande månad året innan, %, TOL 2008



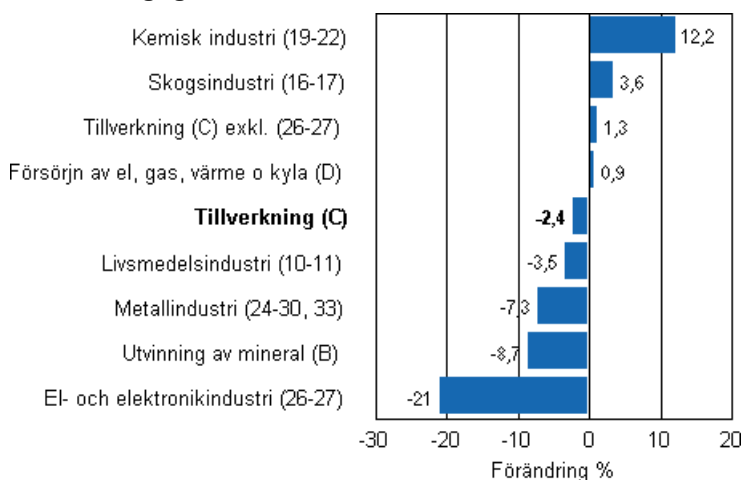
Den säsongrensade produktionen sjönk i november med 0,5 procent från oktober. I oktober var den säsongrensade produktionen 0,6 procent större än i september. I september och augusti minskade produktionen med drygt en procent från motsvarande referenstidpunkter.

**Den säsongrensade förändringen av industriproduktionen (BCDE) från föregående månad, %, TOL 2008**



Av huvudnäringsgrenarna minskade produktionen mest inom el- och elektronikindustrin, med 21 procent. Produktionen inom utvinning av mineral minskade i november med 8,7 procent från november 2011. Produktionen inom metallindustrin minskade med 7,3 procent. Produktionen inom den kemiska industrin ökade med 12,2 procent jämfört med året innan. Produktionen inom skogsindustrin ökade i november med 3,6 procent från året innan.

**Den arbetsdagskorrigerade förändringen av industriproduktionen efter näringsgren 11/2011–11/2012, %, TOL 2008**



I november var kapacitetsutnyttjandegraden inom tillverkning (C) 84 procent, dvs. 2,7 procentenheter högre än året innan. Inom skogsindustrin var kapacitetsutnyttjandegraden i november 88 procent, dvs. 4,4 procentenheter högre än i november 2011. Inom metallindustrin var kapacitetsutnyttjandegraden i november 86,5 procent, dvs. 6,1 procentenheter högre än året innan. Inom den kemiska industrin minskade kapacitetsutnyttjandegraden i november med 1,3 procentenheter från året innan till 82,6 procent.

De reviderade uppgifterna för november 2012 publiceras 8.2.2013 kl. 9.00 tillsammans med uppgifterna om industriproduktionen för december 2012. Revideringen påverkas av den estimering som används i det senaste offentliggörandet och som gäller det periodskattematerial som används vid statistikföringen av företag med färre än 50 anställda. På grund av statistikmetoden kan de säsongrensade uppgifterna för de föregående månaderna förändras, även om de ursprungliga uppgifterna inte revideras. De säsongrensade uppgifterna har också arbetsdagskorrigerats.

Vid beräkningen av volymindexet för industriproduktionen kommer basåret 2010 att användas fr.o.m. statistiken för januari 2013. Uppgifterna publiceras med det nya basåret för första gången 8.3.2013.

# Innehåll

Industriproduktionen minskade i november med 1,9 procent från året innan .....	5
--	---

## Tabeller

Tabell 1. Volymindex för industriproduktionen, förädlingsvärdeandel, icke-korrigerad, arbetsdagskorrigerad, säsongrensad procentuell förändring .....	6
---	---

## Figurer

### Figurbilagor

Figurbilaga 1. Den arbetsdagskorrigerade procentuella förändringen av industriproduktionen november 2011/november 2012, TOL 2008.....	7
---	---

Figurbilaga 2. Den säsongrensade förändringen av industriproduktionen oktober 2012/november 2012, TOL 2008.	7
---	---

Figurbilaga 3. Trenden för industriproduktionen Finland, Tyskland, Sverige, Frankrike och Storbritannien (BCD) 2000-2012, 2005=100, TOL 2008.....	8
---	---

Revideringar i denna statistik.....	9
-------------------------------------	---

## ***Industriproduktionen minskade i november med 1,9 procent från året innan***

Enligt Statistikcentralen minskade den arbetsdagskorrigerade produktionen för hela industrin med 1,9 procent i november 2012 jämfört med november 2011. Den säsongrensade produktionen minskade i november med 0,5 procent från oktober.

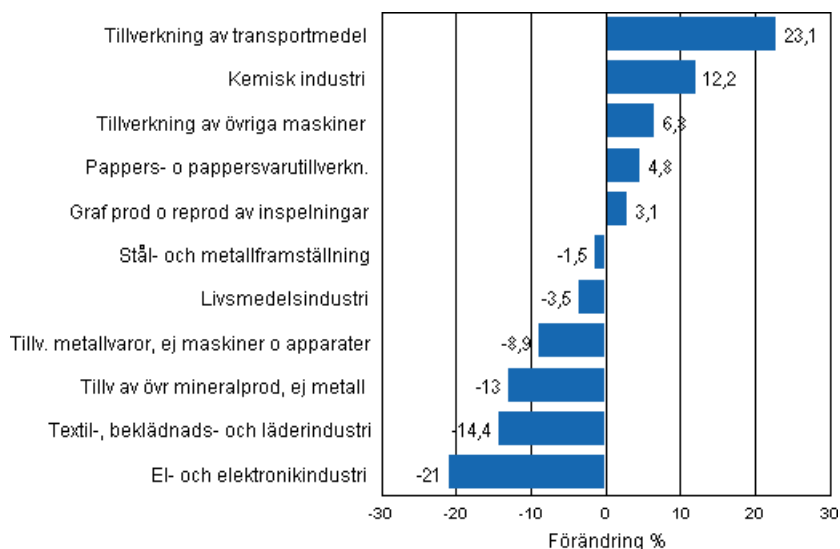
Den arbetsdagskorrigerade produktionen inom tillverkning (C) minskade i november med 2,4 procent från året innan. Den säsongrensade produktionen sjönk i november med 0,5 procent jämfört med oktober.

**Tabell 1. Volymindex för industriproduktionen, förädlingsvärdeandel, icke-korrigerad, arbetsdagskorrigerad, säsongrensad procentuell förändring**

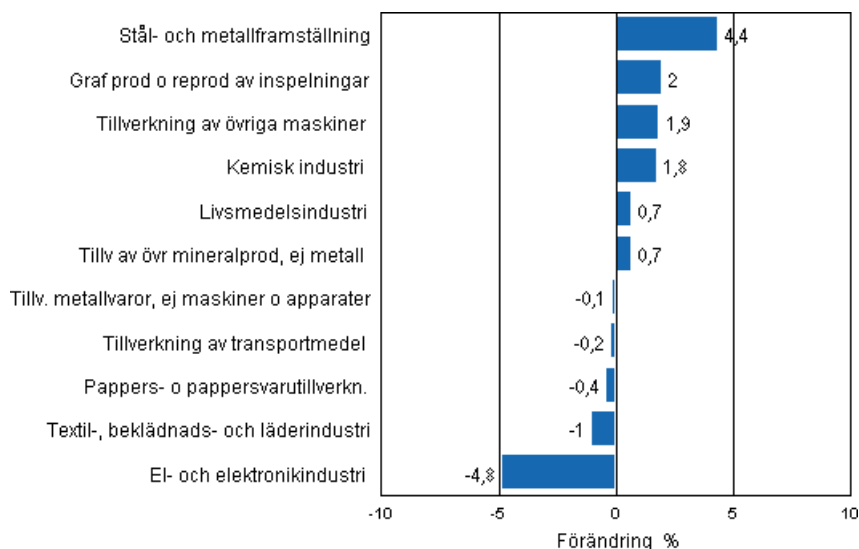
	Förädlingsvärdeandel	Icke-korrigerad procentuell förändring, 2012 Nov. / 2011 Nov.	Arbetsdag korrigerad procentuell förändring, 2012 Nov. / 2011 Nov.	Säsongrensad procentuell förändring, 2012 Nov. / 2012 Okt.
Näringsgren (Tol 2008)				
Hela industrin	100,0	-2,1	-1,9	-0,5
B Utvinning av mineral	1,7	-5,1	-8,7	0,7
C Tillverkning	83,7	-2,5	-2,4	-0,5
10 Livsmedelsframställning	6,5	-3,3	-3,1	1,0
11 Framställning av drycker	1,3	-5,7	-5,7	-0,4
13 Textilvarutillverkning	0,6	-13,7	-13,5	-1,9
14 Tillverkning av kläder	0,4	-3,8	-4,4	0,5
15 Tillv läder, läder- och skinnvaror mm	0,3	-28,2	-27,4	-0,3
16 Tillv trä o varor av trä, kork od	3,9	-0,0	1,3	1,9
17 Pappers- o pappersvarutillverkn.	9,8	5,2	4,8	-0,4
18 Graf prod o reprod av inspelningar	1,8	2,6	3,1	2,0
23 Tillv av övr mineralprod, ej metall	2,9	-13,1	-13,0	0,7
24 Stål- och metallframställning	4,3	-2,1	-1,5	4,4
25 Tillv metallvaror, ej mask o app	7,2	-9,0	-8,9	-0,1
28 Tillverkning av övriga maskiner	11,2	6,8	6,8	1,9
29 Tillv av motorfordon o.d.	1,1	-17,2	-17,0	-9,4
30 Tillverkn av andra transportmedel	0,9	94,0	94,0	1,8
31 Tillverkning av möbler	1,1	-5,0	-4,3	4,7
32 Annan tillverkning	0,8	9,3	9,3	-0,9
33 Rep o inst av maskiner o apparater	3,3	-17,7	-17,7	-4,4
D Försörjn av el, gas, värme o kyla	12,0	0,9	0,9	-3,6
E Vattenförs; avl.r, avf.hant o san	2,7	6,6	6,0	4,0
36 Vattenförsörjning	0,6	8,0	8,0	3,1
Klassificering efter användningsmål:				
Råmaterial och kapitalvaror	39,0	-1,1	-0,9	-0,2
Investeringsvaror	28,8	-8,3	-8,3	-1,8
Varaktiga konsumtionsvaror	1,4	-5,6	-4,5	2,9
Andra konsumtionsvaror	13,4	8,7	9,4	1,2
Specialindex:				
10-11 Livsmedelsindustri	7,8	-3,7	-3,5	0,7
13-15 Textil-, beklädnads- och läderindustri	1,2	-14,6	-14,4	-1,0
16-17 Skogsindustri	13,6	3,6	3,6	0,2
19-22 Kemisk industri	13,1	11,4	12,2	1,8
24-30 Metallindustri	38,0	-6,5	-6,6	-1,5
26-27 EI- och elektronikindustri	13,4	-21,1	-21,0	-4,8
25,28-30,33 Maskin- och metallvaruindustri	23,7	-0,4	-0,5	-0,7
29-30 Tillverkning av transportmedel	2,0	23,1	23,1	-0,2

## Figurbilagor

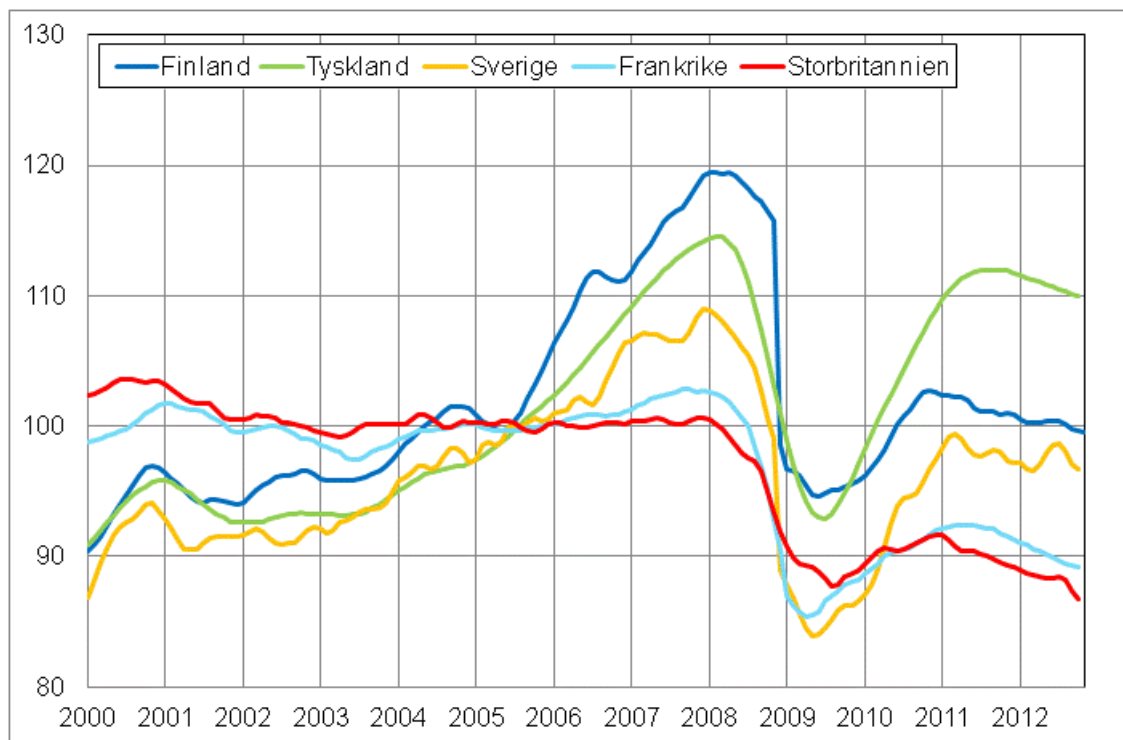
**Figurbilaga 1. Den arbetsdagskorrigerade procentuella förändringen av industriproduktionen november 2011/november 2012, TOL 2008**



**Figurbilaga 2. Den säsongrensade förändringen av industriproduktionen oktober 2012/november 2012, TOL 2008**



**Figurbilaga 3. Trenden för industriproduktionen Finland, Tyskland, Sverige, Frankrike och Storbritannien (BCD) 2000-2012, 2005=100, TOL 2008**





## *Revideringar i denna statistik*

Uppgifterna i statistiken har reviderats enligt tabellen nedan. Mera information om revideringen finns i punkt 3 i kvalitetsbeskrivningen (på finska).

## Revidering av årsförändringar inom huvudnäringsgrenarna

Näringsgren och statistikmånad		Årsförändring (%)		Revidering (%-enhet)
		1:a offentliggörandet (%)	Senaste offentliggörandet 10.1.2013 (%)	
BCDE Hela industrin	2012 / 06	-0,9	-0,3	0,6
	2012 / 07	2,5	3,7	1,2
	2012 / 08	-1,0	-1,0	0,0
	2012 / 09	-5,4	-6,4	-1,0
	2012 / 10	3,4	3,9	0,5
C Tillverkning	2012 / 06	-0,0	0,6	0,6
	2012 / 07	3,1	4,2	1,1
	2012 / 08	-0,6	-0,6	0,0
	2012 / 09	-6,7	-7,7	-1,0
	2012 / 10	3,2	3,7	0,5
D Försörjning av el, gas, värme och kyla	2012 / 06	5,4	5,4	0,0
	2012 / 07	6,4	6,4	0,0
	2012 / 08	1,5	1,5	0,0
	2012 / 09	7,6	7,6	0,0
	2012 / 10	6,8	6,8	0,0
10-11 Livsmedelsindustri	2012 / 06	0,7	2,2	1,5
	2012 / 07	4,4	2,9	-1,5
	2012 / 08	-1,4	-1,2	0,2
	2012 / 09	-7,6	-7,9	-0,3
	2012 / 10	3,6	3,6	0,0
16-17 Skogsindustri	2012 / 06	-4,8	-3,7	1,1
	2012 / 07	-3,6	-1,9	1,7
	2012 / 08	1,2	0,7	-0,5
	2012 / 09	-2,1	-3,8	-1,7
	2012 / 10	4,4	5,2	0,8
19-22 Kemisk industri	2012 / 06	3,6	1,9	-1,7
	2012 / 07	8,5	8,3	-0,2
	2012 / 08	5,3	5,7	0,4
	2012 / 09	-15,3	-16,0	-0,7
	2012 / 10	8,0	8,9	0,9
24-30, 33 Metallindustri	2012 / 06	-0,5	0,9	1,4
	2012 / 07	5,0	6,3	1,3
	2012 / 08	-3,1	-3,0	0,1
	2012 / 09	-3,9	-5,0	-1,1
	2012 / 10	1,4	1,6	0,2
26-27 El- och elektronikindustri	2012 / 06	-1,3	-2,7	-1,4
	2012 / 07	18,1	15,7	-2,4
	2012 / 08	-8,4	-8,3	0,1
	2012 / 09	-14,4	-14,4	0,0
	2012 / 10	-6,1	-8,7	-2,6
Tillverkning exkl. el- och elektronikindustri	2012 / 06	0,2	1,2	1,0
	2012 / 07	0,5	2,2	1,7
	2012 / 08	0,8	0,8	0,0
	2012 / 09	-5,3	-6,5	-1,2
	2012 / 10	5,0	6,2	1,2

## Förfrågningar

Kari Rautio 09 1734 2479

Salla Simola 09 1734 3308

Ansvarig statistikdirektör:

Hannele Orjala

[volyymi.indeksi@stat.fi](mailto:volyymi.indeksi@stat.fi)

[www.stat.fi](http://www.stat.fi)

Källa: Volymindex för industriproduktionen 2012, november. Statistikcentralen