

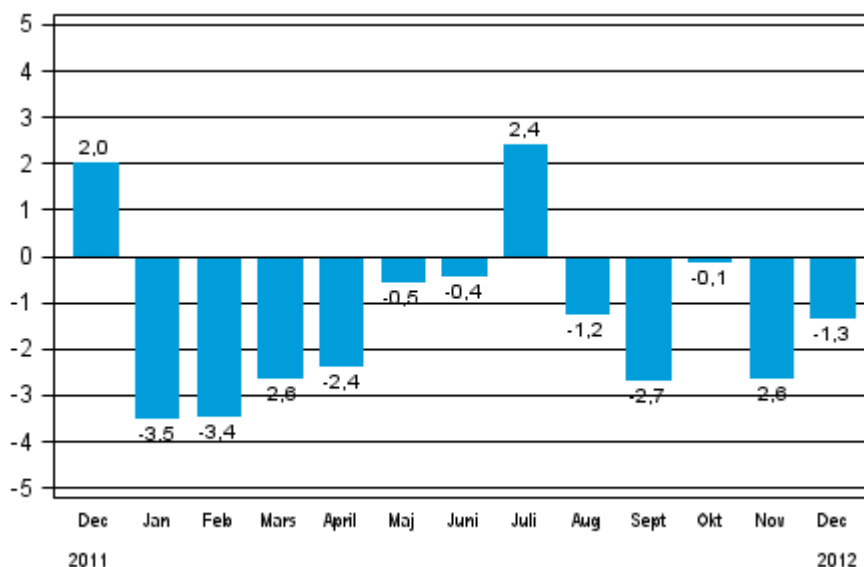
Volymindex för industriproduktionen

2012, december

Industriproduktionen minskade i december med 1,3 procent från året innan

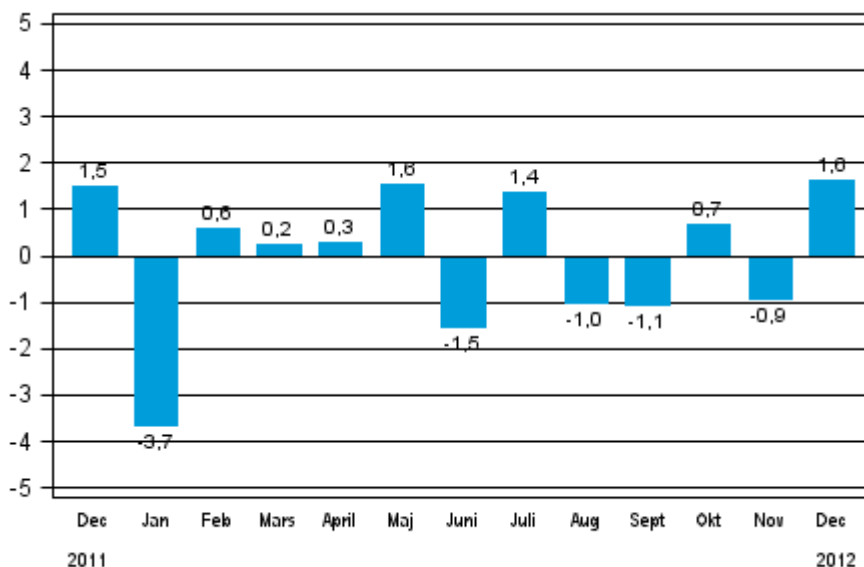
Enligt Statistikcentralen minskade den arbetsdagskorrigerade produktionen för hela industrin med 1,3 procent i december 2012 jämfört med december år 2011. Enligt de preliminära uppgifterna minskade industriproduktionen år 2012 med 2,1 procent från året innan.

Den arbetsdagskorrigerade förändringen av industriproduktionen (BCDE) från motsvarande månad året innan, %, TOL 2008



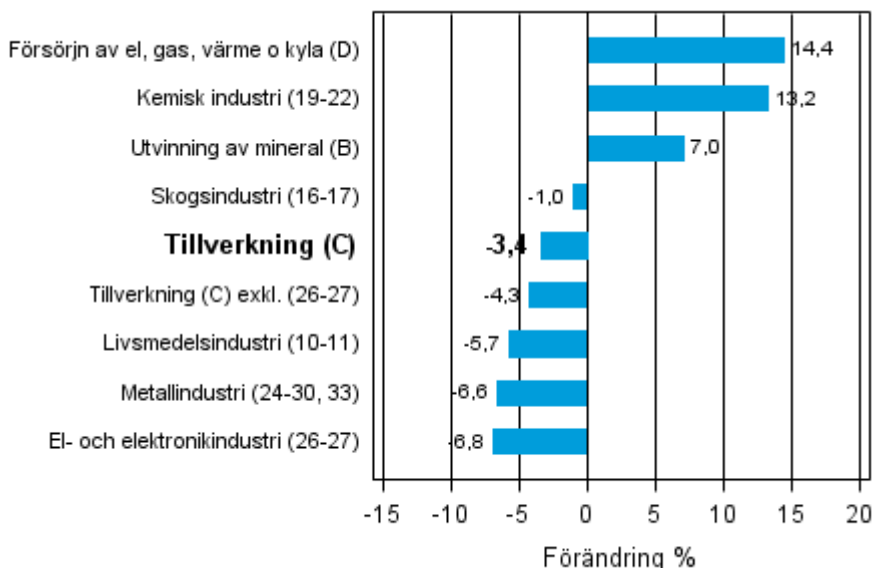
Den säsongrensade produktionen ökade i december med 1,6 procent från november. I november var den säsongrensade produktionen 0,9 procent mindre än i oktober. I oktober ökade produktionen med 0,7 procent från jämförelsetidpunkten.

Den säsongsrensade förändringen av industriproduktionen (BCDE) från föregående månad, %, TOL 2008



Av huvudnäringgrenarna minskade produktionen mest inom el- och elektronikindustrin, med 6,8 procent. Produktionen inom metallindustrin minskade med 6,6 procent. Inom livsmedelsindustrin minskade produktionen med 5,7 procent. Produktionen inom skogsindustrin minskade med en procent från året innan. I december uppvisade produktionen inom den kemiska industrin en stark tillväxt, då den ökade med 13,2 procent från året innan. Inom utvinning av mineral ökade produktionen med 7 procent i december.

Den arbetsdagskorrigerade förändringen av industriproduktionen efter näringsgren 12/2011–12/2012, %, TOL 2008



I december var kapacitetsutnyttjandegraden inom tillverkning (C) 74,7 procent, dvs. 3,1 procentenheter lägre än året innan. Inom skogsindustrin var kapacitetsutnyttjandegraden i december 75,6 procent, dvs. 2,1 procentenheter lägre än i december 2011. Inom metallindustrin var kapacitetsutnyttjandegraden i december 75,7 procent, dvs. 3,1 procentenheter lägre än året innan. Inom den kemiska industrin minskade kapacitetsutnyttjandegraden i december med 1,2 procentenheter från året innan till 79,7 procent.

De reviderade uppgifterna för december 2012 publiceras 8.3.2013 kl. 9.00 tillsammans med uppgifterna om industriproduktionen för januari 2013. Revideringen påverkas av den estimering som används i det senaste offentliggörandet och som gäller det periodskattematerial som används vid statistikföringen av företag med färre än 50 anställda. På grund av statistikmetoden kan de säsongrensade uppgifterna för de föregående månaderna förändras, även om de ursprungliga uppgifterna inte revideras. De säsongrensade uppgifterna har också arbetsdagskorrigerats.

Vid beräkningen av volymindexet för industriproduktionen kommer basåret 2010 att användas fr.o.m. statistiken för januari 2013. Uppgifterna publiceras med det nya basåret för första gången 8.3.2013.

Innehåll

Industriproduktionen minskade i december med 1,3 procent från året innan	5
--	---

Tabeller

Tabell 1. Volymindex för industriproduktionen, förädlingsvärdeandel, icke-korrigerad, arbetsdagskorrigerad, säsongrensad procentuell förändring	6
---	---

Figurer

Figurbilagor

Figurbilaga 1. Den arbetsdagskorrigerade procentuella förändringen av industriproduktionen december 2011/december 2012, TOL 2008.....	7
Figurbilaga 2. Den säsongrensade förändringen av industriproduktionen november 2012/december 2012, TOL 2008.....	7
Figurbilaga 3. Trenden för industriproduktionen Finland, Tyskland, Sverige, Frankrike och Storbritannien (BCD) 2000-2012, 2005=100, TOL 2008.....	8
Revideringar i denna statistik.....	9

Industriproduktionen minskade i december med 1,3 procent från året innan

Enligt Statistikcentralen minskade den arbetsdagskorrigerade produktionen för hela industrin med 1,3 procent i december 2012 jämfört med december år 2011. Den säsongrensade produktionen ökade i december med 1,6 procent från november.

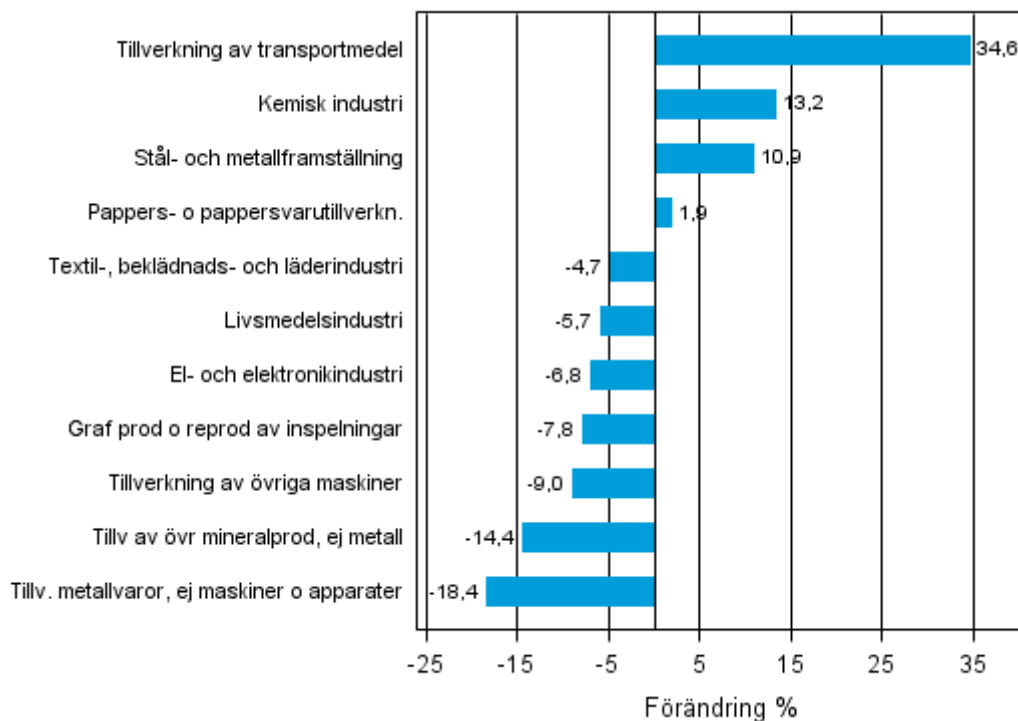
Den arbetsdagskorrigerade produktionen inom tillverkning (C) minskade i december med 3,4 procent från året innan. Den säsongrensade produktionen ökade i december med 1,1 procent jämfört med november.

Tabell 1. Volymindex för industriproduktionen, förädlingsvärdeandel, icke-korrigerad, arbetsdagkorrigerad, säsongrensad procentuell förändring

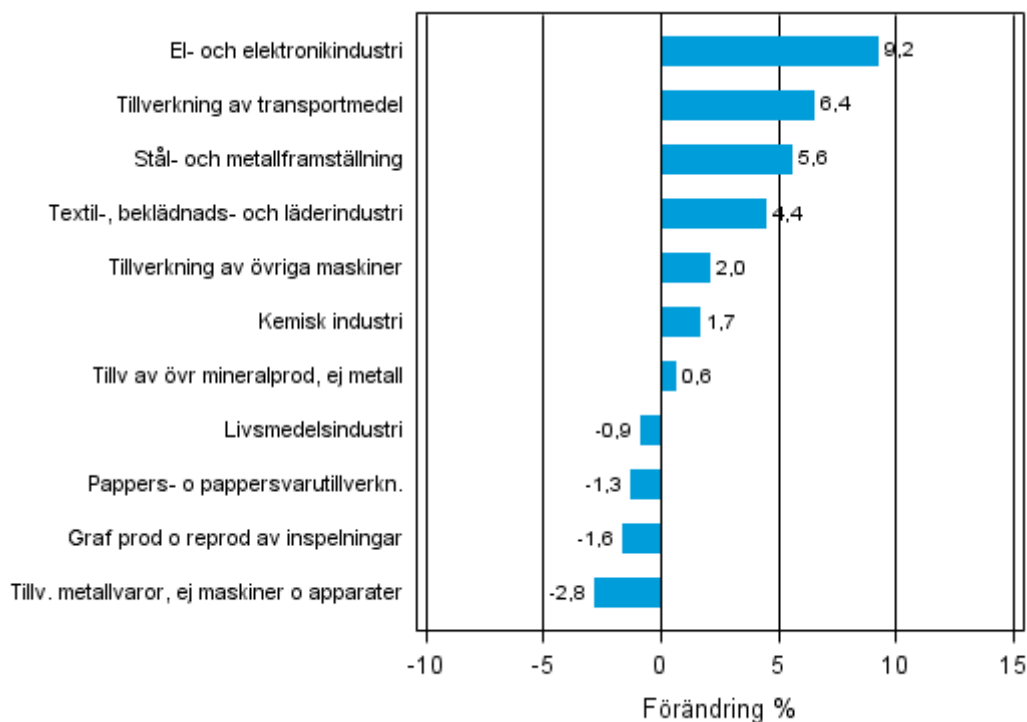
	Förädlingsvärdeandel	Icke-korrigerad procentuell förändring, 2012 Dec. / 2011 Dec.	Arbetsdag korrigerad procentuell förändring, 2012 Dec. / 2011 Dec.	Säsongrensad procentuell förändring, 2012 Dec. / 2012 Nov.
Näringsgren (Tol 2008)				
Hela industrin	100,0	-6,9	-1,3	1,6
B Utvinning av mineral	1,7	1,1	7,0	14,4
C Tillverkning	83,7	-9,9	-3,4	1,1
10 Livsmedelsframställning	6,5	-11,1	-4,9	0,0
11 Framställning av drycker	1,3	-17,1	-17,1	-5,5
13 Textilvarutillverkning	0,6	-16,6	-8,1	2,2
14 Tillverkning av kläder	0,4	-6,4	3,1	1,4
15 Tillv läder, läder- och skinnvaror mm	0,3	-21,0	-9,7	11,9
16 Tillv trä o varor av trä, kork od	3,9	-12,6	-1,3	0,7
17 Pappers- o pappersvarutillverkn.	9,8	1,1	1,9	-1,3
18 Graf prod o reprod av inspelningar	1,8	-11,2	-7,8	-1,6
23 Tillv av övr mineralprod, ej metall	2,9	-22,6	-14,4	0,6
24 Stål- och metallframställning	4,3	6,4	10,9	5,6
25 Tillv metallvaror, ej mask o app	7,2	-23,4	-18,4	-2,8
28 Tillverkning av övriga maskiner	11,2	-12,9	-9,0	2,0
29 Tillv av motorfordon o.d.	1,1	0,8	7,0	17,5
30 Tillverkn av andra transportmedel	0,9	56,1	56,1	0,3
31 Tillverkning av möbler	1,1	-25,5	-14,9	0,9
32 Annan tillverkning	0,8	-1,2	5,1	-2,4
33 Rep o inst av maskiner o apparater	3,3	-23,9	-22,2	-2,0
D Försörjn av el, gas, värme o kyla	12,0	14,2	14,4	7,4
E Vattenförs; avl.r, avf.hant o san	2,7	-2,1	0,3	-2,9
36 Vattenförsörjning	0,6	-1,1	-1,1	-4,9
Klassificering efter användningsmål:				
Råmaterial och kapitalvaror	39,0	-6,3	-0,6	1,3
Investeringsvaror	28,8	-15,0	-10,6	1,4
Varaktiga konsumtionsvaror	1,4	-22,6	-9,6	3,0
Andra konsumtionsvaror	13,4	1,5	10,0	0,5
Specialindex:				
10-11 Livsmedelsindustri	7,8	-12,0	-5,7	-0,9
13-15 Textil-, beklädnads- och läderindustri	1,2	-14,1	-4,7	4,4
16-17 Skogsindustri	13,6	-2,5	-1,0	-1,8
19-22 Kemisk industri	13,1	7,3	13,2	1,7
24-30 Metallindustri	38,0	-13,2	-5,1	3,0
26-27 EI- och elektronikindustri	13,4	-17,6	-6,8	9,2
25,28-30,33 Maskin- och metallvaruindustri	23,7	-14,7	-7,4	4,2
29-30 Tillverkning av transportmedel	2,0	24,7	34,6	6,4

Figurbilagor

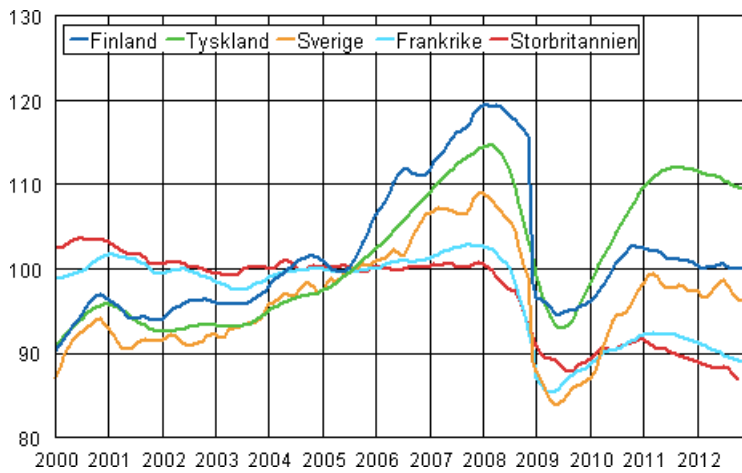
Figurbilaga 1. Den arbetsdagskorrigerade procentuella förändringen av industriproduktionen december 2011/december 2012, TOL 2008



Figurbilaga 2. Den säsongrensade förändringen av industriproduktionen november 2012/december 2012, TOL 2008



Figurbilaga 3. Trenden för industriproduktionen Finland, Tyskland, Sverige, Frankrike och Storbritannien (BCD) 2000-2012, 2005=100, TOL 2008



Revideringar i denna statistik

Uppgifterna i statistiken har reviderats enligt tabellen nedan. Mera information om revideringen finns i punkt 3 i kvalitetsbeskrivningen (på finska).

Revidering av årsförändringar inom huvudnäringsgrenarna

Näringsgren och statistikmånad		Årsförändring (%)		Revidering (%-enhet)
		1:a offentliggörandet (%)	Senaste offentliggörandet 08.02.2013 (%)	
BCDE Hela industrin	2012 / 07	2,5	3,7	1,2
	2012 / 08	-1,0	-0,9	0,1
	2012 / 09	-5,4	-6,3	-0,9
	2012 / 10	3,4	4,0	0,6
	2012 / 11	-2,1	-2,8	-0,7
C Tillverkning	2012 / 07	3,1	4,3	1,2
	2012 / 08	-0,6	-0,5	0,1
	2012 / 09	-6,7	-7,6	-0,9
	2012 / 10	3,2	3,9	0,7
	2012 / 11	-2,5	-3,4	-0,9
D Försörjning av el, gas, värme och kyla	2012 / 07	6,4	6,4	0,0
	2012 / 08	1,5	1,5	0,0
	2012 / 09	7,6	7,6	0,0
	2012 / 10	6,8	6,8	0,0
	2012 / 11	0,9	0,9	0,0
10-11 Livsmedelsindustri	2012 / 07	4,4	2,9	-1,5
	2012 / 08	-1,4	-1,2	0,2
	2012 / 09	-7,6	-7,9	-0,3
	2012 / 10	3,6	3,7	0,1
	2012 / 11	-3,7	-3,6	0,1
16-17 Skogsindustri	2012 / 07	-3,6	-1,7	1,9
	2012 / 08	1,2	1,0	-0,2
	2012 / 09	-2,1	-3,5	-1,4
	2012 / 10	4,4	5,5	1,1
	2012 / 11	3,6	3,3	-0,3
19-22 Kemisk industri	2012 / 07	8,5	8,3	-0,2
	2012 / 08	5,3	5,7	0,4
	2012 / 09	-15,3	-16,0	-0,7
	2012 / 10	8,0	8,8	0,8
	2012 / 11	11,4	11,2	-0,2
24-30, 33 Metallindustri	2012 / 07	5,0	6,3	1,3
	2012 / 08	-3,1	-2,9	0,2
	2012 / 09	-3,9	-5,0	-1,1
	2012 / 10	1,4	1,7	0,3
	2012 / 11	-7,5	-8,5	-1,0
26-27 El- och elektronikindustri	2012 / 07	18,1	15,7	-2,4
	2012 / 08	-8,4	-8,3	0,1
	2012 / 09	-14,4	-14,4	0,0
	2012 / 10	-6,1	-8,8	-2,7
	2012 / 11	-21,1	-21,1	0,0
Tillverkning exkl. el- och elektronikindustri	2012 / 07	0,5	2,3	1,8
	2012 / 08	0,8	0,9	0,1
	2012 / 09	-5,3	-6,4	-1,1
	2012 / 10	5,0	6,4	1,4
	2012 / 11	1,3	0,3	-1,0

Förfrågningar

Kari Rautio 09 1734 2479

Salla Simola 09 1734 3308

Ansvarig statistikdirektör:

Hannele Orjala

volyyi.indeksi@stat.fi

www.stat.fi

Källa: Volymindex för industriproduktionen 2012, december. Statistikcentralen