

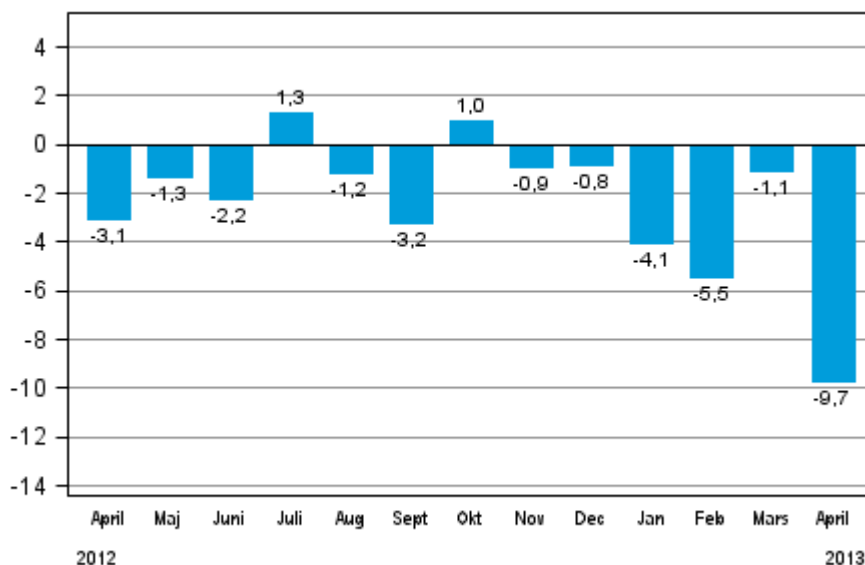
# Volymindex för industriproduktionen

2013, april

## Industriproduktionen minskade i april med 9,7 procent från året innan

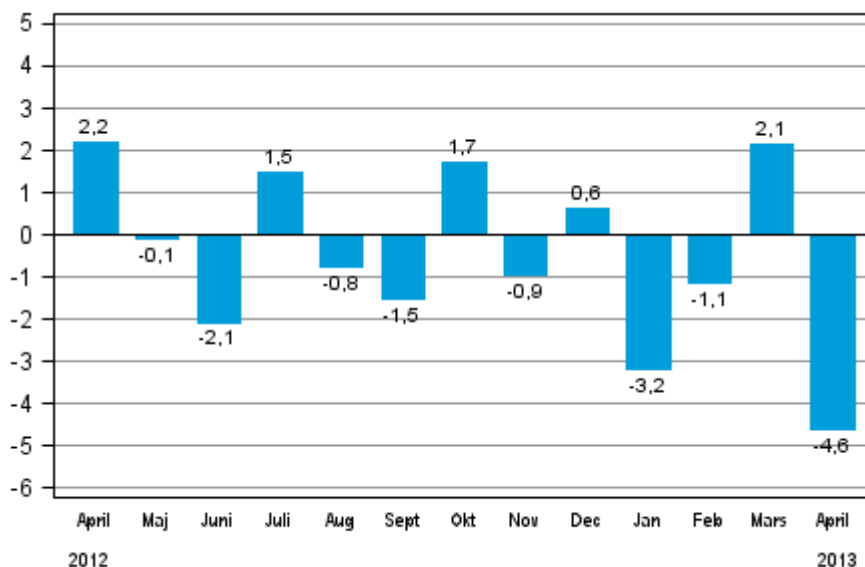
Enligt Statistikcentralen minskade den arbetsdagskorrigerade produktionen för hela industrin med 9,7 procent i april 2013 jämfört med april 2012. Under januari–april minskade den arbetsdagskorrigerade industriproduktionen med 5,1 procent från året innan. Siffrorna för industriproduktionen i mars och april har påverkats av påsken, som inföll under olika månader under åren 2012 och 2013. Den ursprungliga produktionen för hela industrin minskade i april med 3,3 procent från året innan.

### Den arbetsdagskorrigerade förändringen av industriproduktionen (BCDE) från motsvarande månad året innan, %, TOL 2008



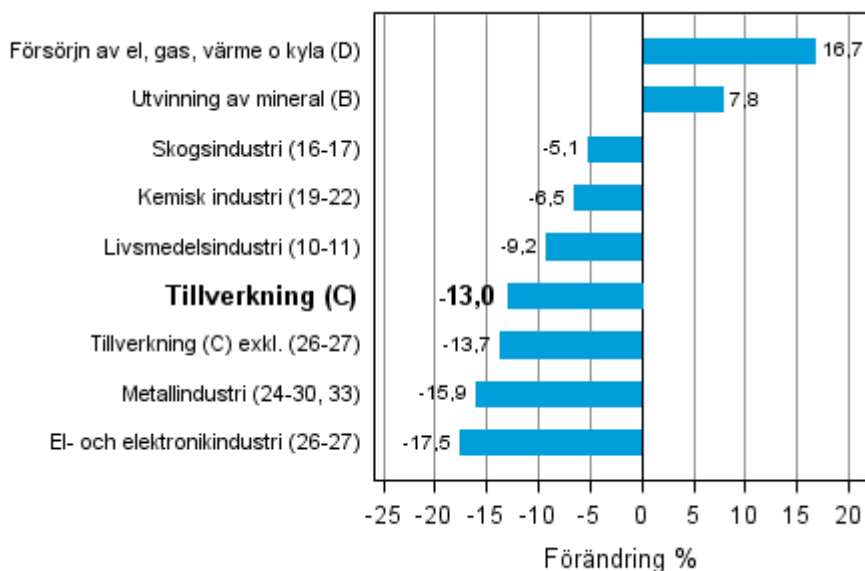
Den säsongsrensade produktionen minskade i april med 4,6 procent jämfört med mars. I mars var den säsongsrensade produktionen 2,1 procent större än i februari. I februari minskade produktionen med 1,1 procent jämfört med föregående månad.

**Den säsongrensade förändringen av industriproduktionen (BCDE) från föregående månad, %, TOL 2008**



Industriproduktionen minskade i april inom flera huvudnäringsgrenar. Mest minskade produktionen inom el- och elektronikindustrin, med 17,5 procent. Produktionsvolymen inom metallindustrin minskade med 15,9 procent. Av huvudnäringsgrenarna ökade produktionen mest inom elproduktionen, med 16,7 procent. Inom utvinning av mineral var produktionen nästan 8 procent större än året innan.

**Den arbetsdagskorrigerade förändringen av industriproduktionen efter näringsgren 4/2012–4/2013, %, TOL 2008**



I april var kapacitetsutnyttjandegraden inom tillverkning (C) 82,7 procent, dvs. 0,4 procentenheter högre än året innan. Inom skogsindustrin var kapacitetsutnyttjandegraden i april 86,9 procent, dvs. 1,4 procentenheter högre än i april 2012. Inom metallindustrin var kapacitetsutnyttjandegraden i april 84,1 procent, dvs. 0,3 procentenheter lägre än året innan.

De reviderade uppgifterna för april 2013 publiceras 10.7.2013 kl. 9.00 tillsammans med uppgifterna om industriproduktionen för maj 2013. Revideringen påverkas av den estimering som används i det senaste offentliggörandet och som gäller det periodskattmaterial som används vid statistikföringen av företag med färre än 50 anställda. På grund av statistikmetoden kan de säsongrensade uppgifterna för de föregående månaderna förändras, även om de ursprungliga uppgifterna inte revideras. De säsongrensade uppgifterna har också arbetsdagskorrigerats.

# Innehåll

Industriproduktionen minskade i april med 9,7 procent från året innan .....	5
---	---

## Tabeller

Tabell 1. Volymindex för industriproduktionen, förädlingsvärdeandel, icke-korrigerad, arbetsdagskorrigerad, säsongrensad procentuell förändring .....	6
---	---

## Figurer

### Figurbilagor

Figurbilaga 1. Den arbetsdagskorrigerade procentuella förändringen av industriproduktionen april 2012/april 2013, TOL 2008.....	7
Figurbilaga 2. Den säsongrensade förändringen av industriproduktionen mars 2013/april 2013, TOL 2008.....	7
Figurbilaga 3. Trenden för industriproduktionen Finland, Tyskland, Sverige och Frankrike (BCD) 2000-2013, 2010=100, TOL 2008.....	8

Revideringar i denna statistik.....	9
-------------------------------------	---

## ***Industriproduktionen minskade i april med 9,7 procent från året innan***

Enligt Statistikcentralen minskade den arbetsdagskorrigerade produktionen för hela industrin med 9,7 procent i april 2013 jämfört med april 2012. Den säsongrensade produktionen minskade i april med 4,6 procent jämfört med mars.

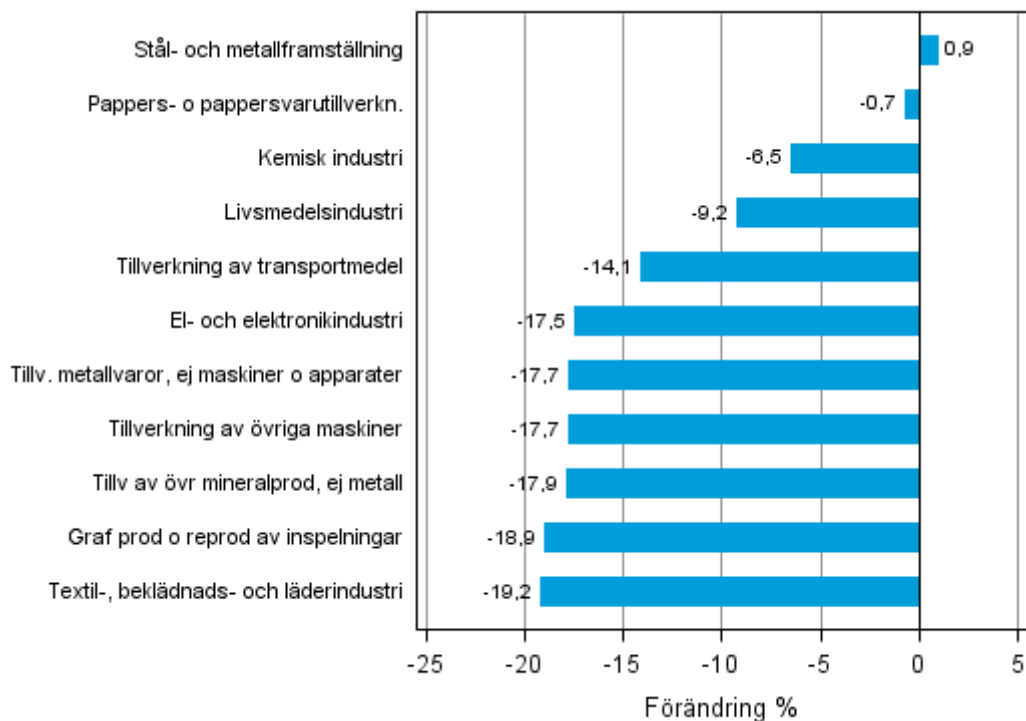
Den arbetsdagskorrigerade produktionen inom tillverkning (C) minskade i april med 13 procent från året innan. Den säsongrensade produktionen minskade i april med 4,9 procent jämfört med mars.

**Tabell 1. Volymindex för industriproduktionen, förädlingsvärdeandel, icke-korrigerad, arbetsdagskorrigerad, säsongrensad procentuell förändring**

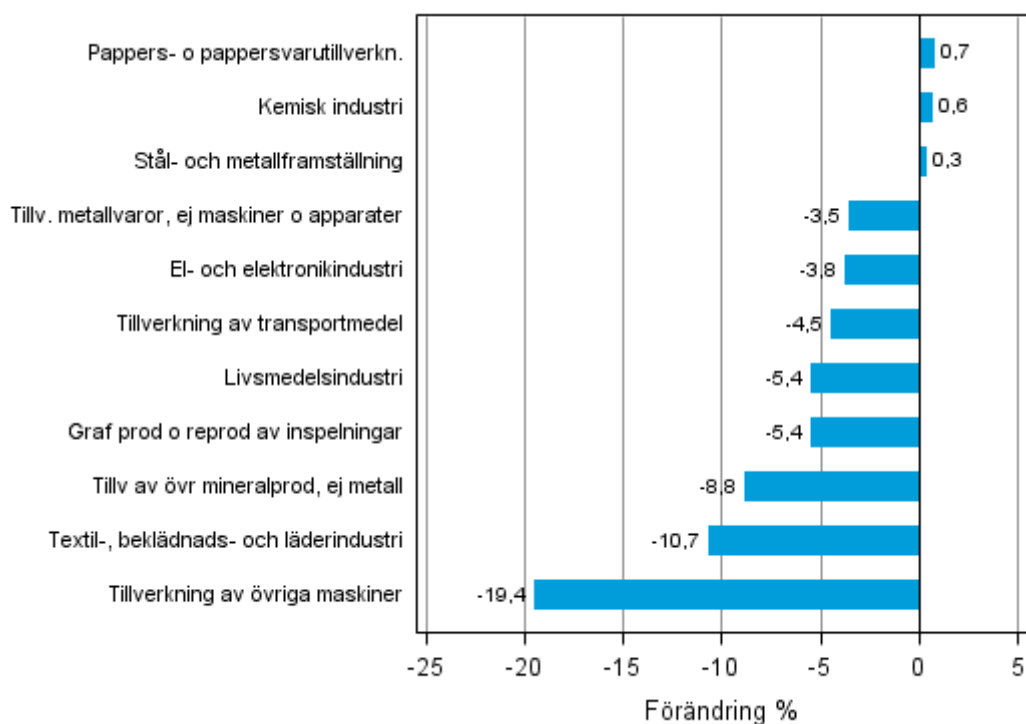
	Förädlingsvärdeandel	Icke-korrigerad procentuell förändring, 2013 April / 2012 April	Arbetsdag korrigerad procentuell förändring, 2013 April / 2012 April	Säsongrensad procentuell förändring, 2013 April / 2013 Mars
Näringsgren (Tol 2008)				
Hela industrin	100,0	-3,3	-9,7	-4,6
B Utvinning av mineral	3,8	3,1	7,8	-10,8
C Tillverkning	82,9	-6,0	-13,0	-4,9
10 Livsmedelsframställning	6,2	-0,3	-8,0	-2,2
11 Framställning av drycker	1,3	-5,1	-10,4	-2,3
13 Textilvarutillverkning	0,6	0,4	-12,9	-3,7
14 Tillverkning av kläder	0,4	-5,4	-13,9	-5,4
15 Tillv läder, läder- och skinnvaror mm	0,3	-15,1	-23,7	-5,8
16 Tillv trä o varor av trä, kork od	3,6	-0,7	-16,2	-8,6
17 Pappers- o pappersvarutillverkn.	9,5	-0,7	-0,7	0,7
18 Graf prod o reprod av inspelningar	1,7	-11,8	-18,9	-5,4
23 Tillv av övr mineralprod, ej metall	3,6	-5,5	-17,9	-8,8
24 Stål- och metallframställning	4,2	2,3	0,9	0,3
25 Tillv metallvaror, ej mask o app	7,5	-10,7	-17,7	-3,5
28 Tillverkning av övriga maskiner	13,3	-8,5	-17,7	-19,4
29 Tillv av motorfordon o.d.	1,3	5,7	-6,8	6,6
30 Tillverkn av andra transportmedel	1,3	-6,7	-16,5	-5,4
31 Tillverkning av möbler	1,1	-7,5	-16,1	-4,3
32 Annan tillverkning	0,8	21,9	14,4	-7,1
33 Rep o inst av maskiner o apparater	3,1	-14,3	-21,5	-5,3
D Försörjn av el, gas, värme o kyla	10,2	16,8	16,7	1,1
E Vattenförs; avl.r, avf.hant o san	3,1	-2,0	-7,4	-4,4
36 Vattenförsörjning	1,6	-2,2	-4,0	-0,9
Klassificering efter användningsmål:				
Råmaterial och kapitalvaror	42,5	-2,5	-8,3	-5,2
Investeringsvaror	27,2	-10,6	-17,2	-5,6
Varaktiga konsumtionsvaror	1,5	-10,6	-24,1	-13,1
Andra konsumtionsvaror	13,1	-8,0	-13,0	-12,8
Specialindex:				
10-11 Livsmedelsindustri	7,5	-1,2	-9,2	-5,4
13-15 Textil-, beklädnads- och läderindustri	1,3	-4,8	-19,2	-10,7
16-17 Skogsindustri	13,1	-0,7	-5,1	-1,9
19-22 Kemisk industri	13,1	-6,5	-6,5	0,6
24-30 Metallindustri	37,7	-8,2	-15,6	-5,6
26-27 EI- och elektronikindustri	10,2	-12,9	-17,5	-3,8
25,28-30,33 Maskin- och metallvaruindustri	26,4	-9,0	-18,6	-16,8
29-30 Tillverkning av transportmedel	2,6	-0,5	-14,1	-4,5

## Figurbilagor

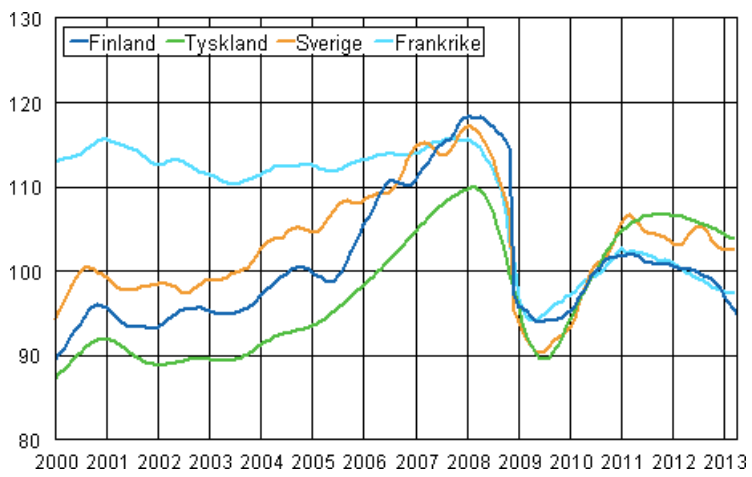
**Figurbilaga 1. Den arbetsdagskorrigerade procentuella förändringen av industriproduktionen april 2012/april 2013, TOL 2008**



**Figurbilaga 2. Den säsongrensade förändringen av industriproduktionen mars 2013/april 2013, TOL 2008**



**Figurbilaga 3. Trenden för industriproduktionen Finland, Tyskland, Sverige och Frankrike (BCD) 2000-2013, 2010=100, TOL 2008**





## Revideringar i denna statistik

Uppgifterna i den ursprungliga serien för industriproduktionen har reviderats enligt tabellen nedan. Mera information om revideringen finns i punkt 3 i kvalitetsbeskrivningen (på finska).

### Revidering av årsförändringar inom huvudnäringsgrenarna

Näringsgren och statistikmånad		Årsförändring (%)		Revidering (%-enhet)
		1:a offentliggörandet (%)	Senaste offentliggörandet 10.06.2013 (%)	
BCDE Hela industrin	2012 / 11	-2,1	-1,3	0,8
	2012 / 12	-6,9	-6,0	0,9
	2013 / 01	-3,5	-2,6	0,9
	2013 / 02	-6,1	-5,6	0,5
	2013 / 03	-7,4	-7,5	-0,1
C Tillverkning	2012 / 11	-2,5	-2,0	0,5
	2012 / 12	-9,9	-9,4	0,5
	2013 / 01	-5,0	-3,9	1,1
	2013 / 02	-7,5	-6,8	0,7
	2013 / 03	-11,1	-11,2	-0,1
D Försörjning av el, gas, värme och kyla	2012 / 11	0,9	0,9	0,0
	2012 / 12	14,2	14,2	0,0
	2013 / 01	5,3	5,3	0,0
	2013 / 02	-4,3	-4,3	0,0
	2013 / 03	15,6	15,6	0,0
10-11 Livsmedelsindustri	2012 / 11	-3,7	-3,3	0,4
	2012 / 12	-12,0	-13,0	-1,0
	2013 / 01	-1,5	2,5	4,0
	2013 / 02	-6,8	-6,2	0,6
	2013 / 03	-7,6	-7,5	0,1
16-17 Skogsindustri	2012 / 11	3,6	3,3	-0,3
	2012 / 12	-2,5	-2,9	-0,4
	2013 / 01	3,4	4,2	0,8
	2013 / 02	-1,8	-1,4	0,4
	2013 / 03	-7,5	-6,3	1,2
19-22 Kemisk industri	2012 / 11	11,4	10,9	-0,5
	2012 / 12	7,3	6,5	-0,8
	2013 / 01	-3,9	-1,8	2,1
	2013 / 02	-7,4	-6,7	0,7
	2013 / 03	-12,2	-11,7	0,5
24-30, 33 Metallindustri	2012 / 11	-7,5	-5,4	2,1
	2012 / 12	-14,2	-13,2	1,0
	2013 / 01	-9,2	-8,6	0,6
	2013 / 02	-8,0	-6,8	1,2
	2013 / 03	-12,1	-12,5	-0,4
26-27 El- och elektronikindustri	2012 / 11	-21,1	-13,5	7,6
	2012 / 12	-17,6	-15,5	2,1
	2013 / 01	-12,4	-13,5	-1,1
	2013 / 02	-16,8	-16,2	0,6
	2013 / 03	-15,7	-15,6	0,1

Näringsgren och statistikmånad		Årsförändring (%)		Revidering (%-enhet)
		1:a offentliggörandet (%)	Senaste offentliggörandet 10.06.2013 (%)	
Tillverkning exkl. el- och elektronikindustri	2012 / 11	1,3	-0,3	-1,6
	2012 / 12	-7,9	-8,4	-0,5
	2013 / 01	-4,0	-2,6	1,4
	2013 / 02	-6,2	-5,5	0,7
	2013 / 03	-10,4	-10,6	-0,2

## Förfrågningar

Kari Rautio 09 1734 2479

Salla Simola 09 1734 3308

Ansvarig statistikdirektör:

Hannele Orjala

[volyymi.indeksi@stat.fi](mailto:volyymi.indeksi@stat.fi)

[www.stat.fi](http://www.stat.fi)

Källa: Volymindex för industriproduktionen 2013, april. Statistikcentralen