

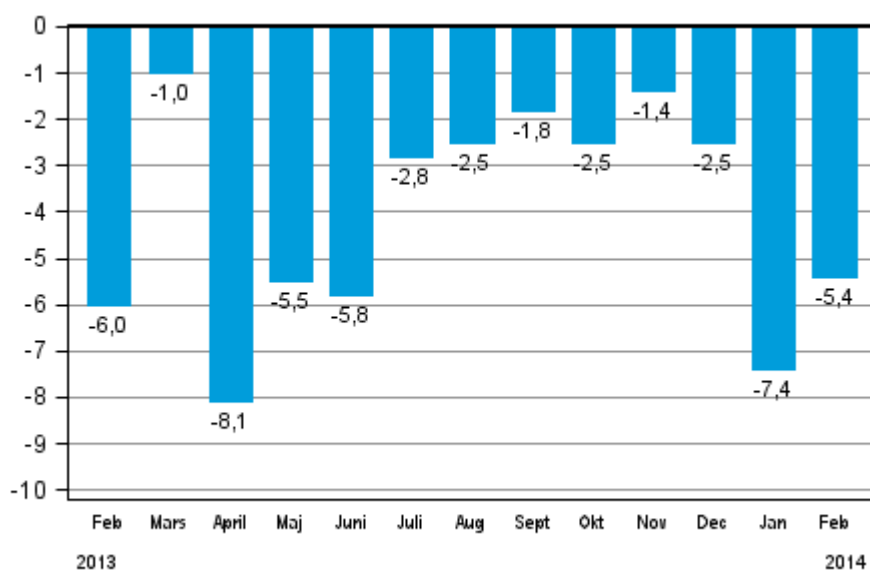
Volymindex för industriproduktionen

2014, februari

Industriproduktionen minskade i februari med 5,4 procent från året innan

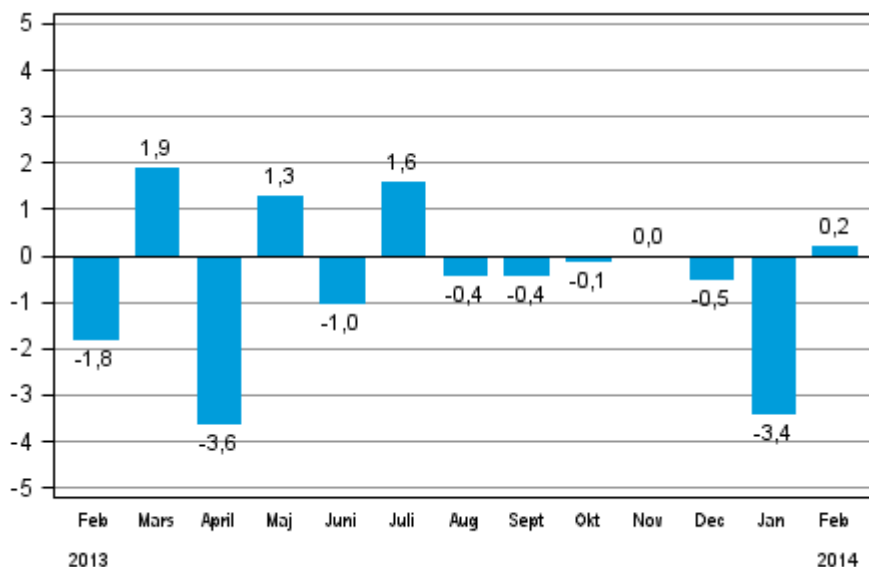
Enligt Statistikcentralen minskade den arbetsdagskorrigerade produktionen för hela industrin med 5,4 procent i februari 2014 jämfört med februari 2013.

Den arbetsdagskorrigerade förändringen av hela industriproduktionen (BCDE) från motsvarande månad året innan, %, TOL 2008



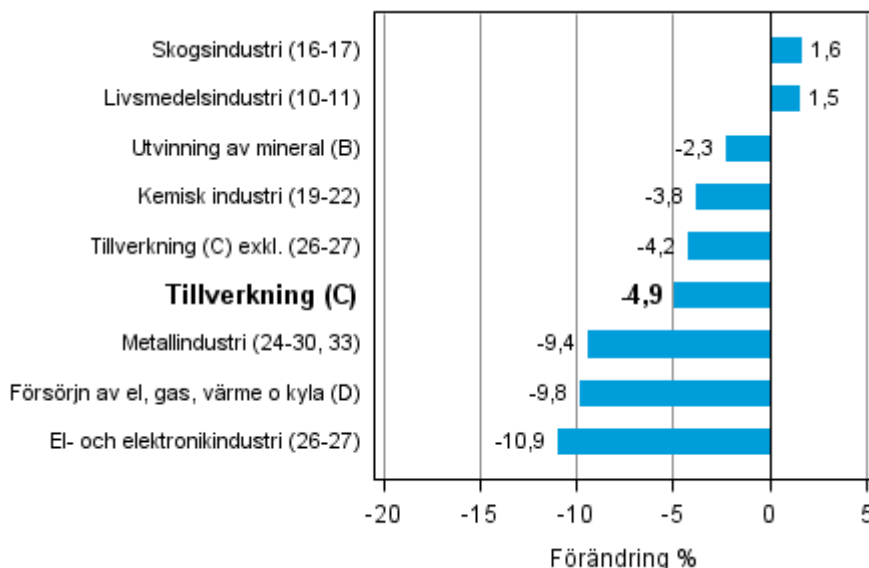
Den säsongrensade produktionen ökade i februari med 0,2 procent jämfört med januari. I januari var den säsongrensade produktionen 3,4 procent mindre än i december. I december minskade produktionen med 0,5 procent jämfört med föregående månad.

Den säsongrensade förändringen av hela industriproduktionen (BCDE) från föregående månad, %, TOL 2008



Industriproduktionen minskade i februari inom flera huvudnäringsgrenar. Mest minskade produktionen inom el- och elektronikindustrin, med 10,9 procent. Produktionen inom metallindustrin minskade i februari med 9,4 procent från året innan. Produktionen inom den kemiska industrin minskade med 3,8 procent från året innan. Av huvudnäringsgrenarna ökade produktionen i februari inom livsmedelsindustrin och skogsindustrin. Produktionen inom livsmedelsindustrin ökade i februari med 1,5 procent från året innan.

Den arbetsdagskorrigerade förändringen av industriproduktionen efter näringsgren 2/2013–2/2014, %, TOL 2008



I februari var kapacitetsutnyttjandegraden inom tillverkning (C) 78,2 procent, dvs. 0,6 procentenheter lägre än året innan. Inom skogsindustrin var kapacitetsutnyttjandegraden i februari 86,9 procent, dvs. 4,5 procentenheter högre än i februari 2013. Inom metallindustrin var kapacitetsutnyttjandegraden i februari 78 procent, dvs. 2,7 procentenheter lägre än året innan.

De reviderade uppgifterna för februari 2014 publiceras 9.5.2014 kl. 9.00 tillsammans med uppgifterna om industriproduktionen för mars 2014. Revideringen påverkas av den estimering som används i det senaste offentliggörandet och som gäller det periodskattematerial som används vid statistikföringen av företag med färre än 50 anställda. På grund av statistikmetoden kan de säsongrensade uppgifterna för de föregående månaderna förändras, även om de ursprungliga uppgifterna inte revideras. De säsongrensade uppgifterna har också arbetsdagskorrigerats.

Innehåll

Industriproduktionen minskade i februari med 5,4 procent från året innan	5
--	---

Tabeller

Tabell 1. Volymindex för industriproduktionen, förädlingsvärdeandel, icke-korrigerad, arbetsdagskorrigerad, säsongrensad procentuell förändring	6
---	---

Figurer

Figurbilagor

Figurbilaga 1. Den arbetsdagskorrigerade procentuella förändringen av industriproduktionen februari 2013 /februari 2014, TOL 2008.....	7
--	---

Figurbilaga 2. Den säsongrensade förändringen av industriproduktionen januari 2014 /februari 2014, TOL 2008....	7
---	---

Figurbilaga 3. Den säsongrensade industriproduktionen Finland, Tyskland, Sverige, Frankrike och Storbritannien (BCD) 2000-2014, 2010=100, TOL 2008.....	8
---	---

Revideringar i denna statistik.....	9
-------------------------------------	---

Industriproduktionen minskade i februari med 5,4 procent från året innan

Enligt Statistikcentralen minskade den arbetsdagskorrigerade produktionen för hela industrin med 5,4 procent i februari 2014 jämfört med februari 2013. Den säsongrensade produktionen ökade i februari med 0,2 procent från januari.

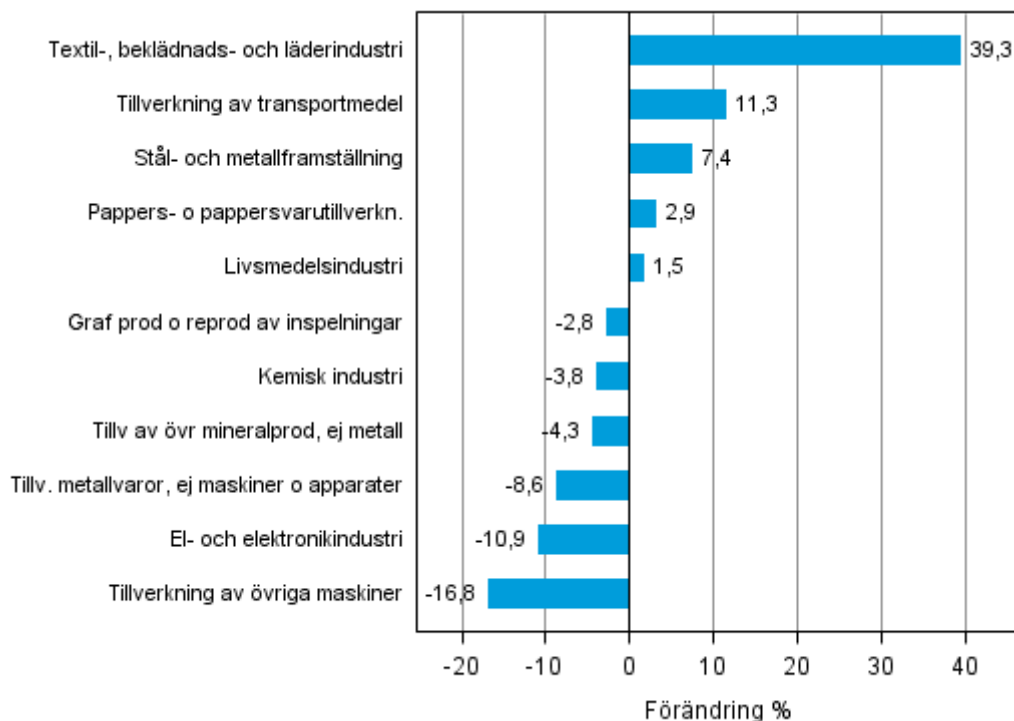
Den arbetsdagskorrigerade produktionen inom tillverkning (C) minskade i februari med 4,9 procent från året innan. Den säsongrensade produktionen ökade i februari med 0,9 procent jämfört med januari.

Tabell 1. Volymindex för industriproduktionen, förädlingsvärdeandel, icke-korrigerad, arbetsdagskorrigerad, säsongrensad procentuell förändring

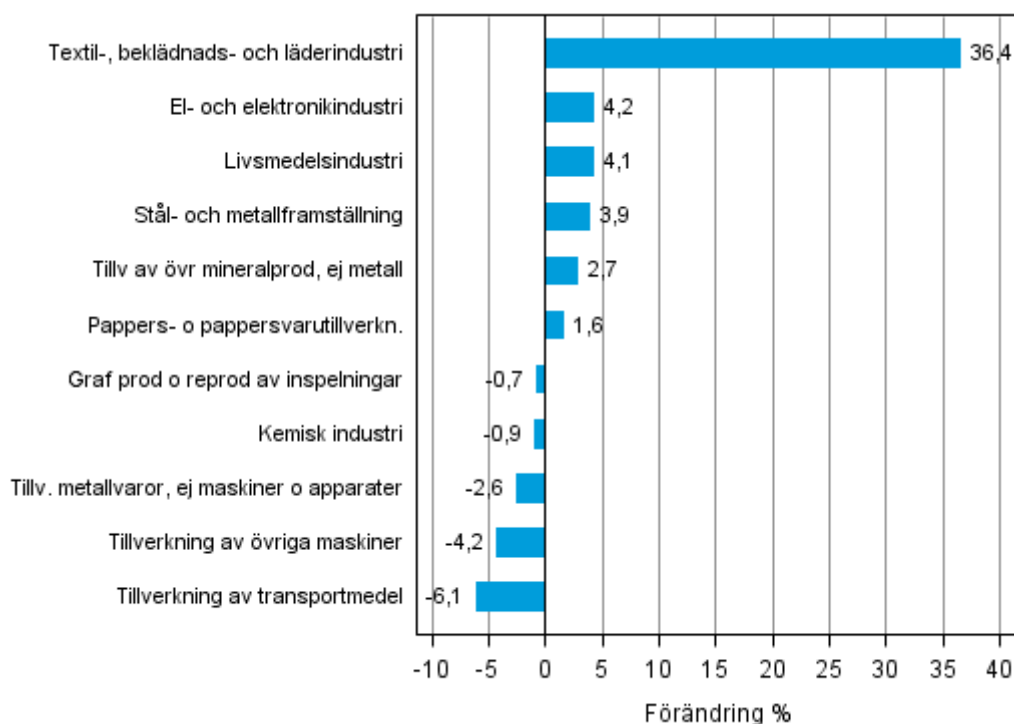
	Förädlingsvärdeandel	Icke-korrigerad procentuell förändring, 2014 Febr. / 2013 Febr.	Arbetsdag korrigerad procentuell förändring, 2014 Febr. / 2013 Febr.	Säsongrensad procentuell förändring, 2014 Febr. / 2014 Jan.
Näringsgren (Tol 2008)				
Hela industrin	100,0	-5,4	-5,4	0,2
B Utvinning av mineral	2,0	-2,3	-2,3	10,5
C Tillverkning	83,9	-4,9	-4,9	0,9
10 Livsmedelsframställning	7,1	3,5	3,5	1,0
11 Framställning av drycker	1,3	-9,4	-9,4	7,0
13 Textilvarutillverkning	0,6	77,9	77,9	98,6
14 Tillverkning av kläder	0,4	-1,5	-1,5	-1,7
15 Tillv läder, läder- och skinnvaror mm	0,3	6,0	6,0	0,2
16 Tillv trä o varor av trä, kork od	3,7	-1,9	-1,9	1,7
17 Pappers- o pappersvarutillverkn.	9,5	2,9	2,9	1,6
18 Graf prod o reprod av inspelningar	1,9	-2,8	-2,8	-0,7
23 Tillv av övr mineralprod, ej metall	3,7	-4,3	-4,3	2,7
24 Stål- och metallframställning	3,4	7,4	7,4	3,9
25 Tillv metallvaror, ej mask o app	8,2	-8,6	-8,6	-2,6
28 Tillverkning av övriga maskiner	13,3	-16,8	-16,8	-4,2
29 Tillv av motorfordon o.d.	1,4	0,4	0,4	-22,7
30 Tillverkn av andra transportmedel	1,5	22,5	22,5	2,8
31 Tillverkning av möbler	1,2	-11,5	-11,5	-3,7
32 Annan tillverkning	0,9	-35,9	-35,9	-5,4
33 Rep o inst av maskiner o apparater	3,3	-11,5	-11,5	-1,8
D Försörjn av el, gas, värme o kyla	10,7	-9,8	-9,8	-9,4
E Vattenförs; avl.r, avf.hant o san	3,4	-2,4	-2,4	-2,4
36 Vattenförsörjning	1,8	-2,4	-2,4	-1,5
Klassificering efter användningsmål:				
Råmaterial och kapitalvaror	40,4	-0,4	-0,4	2,0
Investeringsvaror	26,3	-13,6	-13,6	4,9
Varaktiga konsumtionsvaror	1,6	-14,9	-14,9	-4,2
Andra konsumtionsvaror	14,8	0,9	0,9	1,8
Specialindex:				
10-11 Livsmedelsindustri	8,4	1,5	1,5	4,1
13-15 Textil-, beklädnads- och läderindustri	1,3	39,3	39,3	36,4
16-17 Skogsindustri	13,3	1,6	1,6	1,3
19-22 Kemisk industri	13,7	-3,8	-3,8	-0,9
24-30 Metallindustri	36,2	-9,2	-9,2	0,4
26-27 EI- och elektronikindustri	8,5	-10,9	-10,9	4,2
25,28-30,33 Maskin- och metallvaruindustri	27,6	-11,2	-11,2	2,8
29-30 Tillverkning av transportmedel	2,8	11,3	11,3	-6,1

Figurbilagor

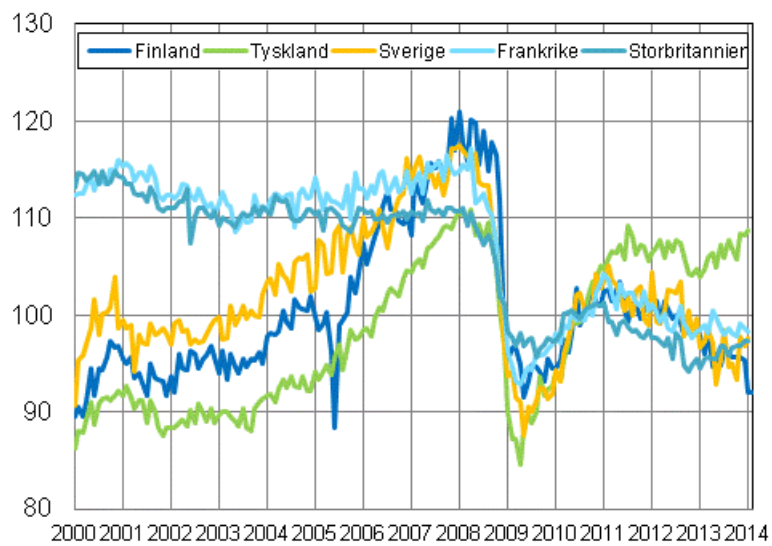
Figurbilaga 1. Den arbetsdagskorrigerade procentuella förändringen av industriproduktionen februari 2013 /februari 2014, TOL 2008



Figurbilaga 2. Den säsongrensade förändringen av industriproduktionen januari 2014 /februari 2014, TOL 2008



Figurbilaga 3. Den säsongrensade industriproduktionen Finland, Tyskland, Sverige, Frankrike och Storbritannien (BCD) 2000-2014, 2010=100, TOL 2008



Revideringar i denna statistik

Uppgifterna i den ursprungliga serien för industriproduktionen har reviderats enligt tabellen nedan. Mera information om revideringen finns i punkt 3 i kvalitetsbeskrivningen (på finska).

Revidering av årsförändringar inom huvudnäringsgrenarna

Näringsgren och statistikmånad		Årsförändring (%)		Revidering (%-enhet)
		1:a offentliggörandet (%)	Senaste offentliggörandet 10.04.2014 (%)	
BCDE Hela industrin	2013 / 09	-2,0	-1,2	0,8
	2013 / 10	-2,3	-1,8	0,5
	2013 / 11	-2,1	-2,8	-0,7
	2013 / 12	-2,1	0,9	3,0
	2014 / 01	-6,2	-6,1	0,1
C Tillverkning	2013 / 09	-2,8	-1,5	1,3
	2013 / 10	-2,5	-1,7	0,8
	2013 / 11	-2,5	-3,0	-0,5
	2013 / 12	0,3	3,5	3,2
	2014 / 01	-7,7	-7,4	0,3
D Försörjning av el, gas, värme och kyla	2013 / 09	0,5	0,5	0,0
	2013 / 10	-2,3	-2,3	0,0
	2013 / 11	-1,6	-1,8	-0,2
	2013 / 12	-11,4	-11,4	0,0
	2014 / 01	1,6	1,6	0,0
10-11 Livsmedelsindustri	2013 / 09	-1,9	-1,1	0,8
	2013 / 10	0,8	0,8	0,0
	2013 / 11	-3,6	-3,4	0,2
	2013 / 12	7,2	6,5	-0,7
	2014 / 01	-11,1	-10,8	0,3
16-17 Skogsindustri	2013 / 09	1,3	2,4	1,1
	2013 / 10	2,7	2,6	-0,1
	2013 / 11	-3,3	-2,9	0,4
	2013 / 12	7,2	7,5	0,3
	2014 / 01	-3,0	-2,9	0,1
19-22 Kemisk industri	2013 / 09	14,8	17,6	2,8
	2013 / 10	4,3	3,7	-0,6
	2013 / 11	-3,5	-4,5	-1,0
	2013 / 12	-3,6	-5,3	-1,7
	2014 / 01	-3,3	-3,3	0,0
24-30, 33 Metallindustri	2013 / 09	-8,2	-7,7	0,5
	2013 / 10	-4,9	-3,3	1,6
	2013 / 11	-1,0	-0,5	0,5
	2013 / 12	-0,3	6,3	6,6
	2014 / 01	-9,0	-9,0	0,0
26-27 El- och elektronikindustri	2013 / 09	-18,8	-11,1	7,7
	2013 / 10	-13,9	-13,0	0,9
	2013 / 11	-11,2	-15,1	-3,9
	2013 / 12	-16,0	-10,1	5,9
	2014 / 01	-19,0	-18,4	0,6

Näringsgren och statistikmånad		Årsförändring (%)		Revidering (%-enhet)
		1:a offentliggörandet (%)	Senaste offentliggörandet 10.04.2014 (%)	
Tillverkning exkl. el- och elektronikindustri	2013 / 09	-0,6	-0,4	0,2
	2013 / 10	-1,0	-0,5	0,5
	2013 / 11	-1,3	-1,7	-0,4
	2013 / 12	2,9	5,0	2,1
	2014 / 01	-6,3	-6,1	0,2

Förfrågningar

Kari Rautio 09 1734 2479

Heidi Myllylä 09 1734 3792

Ansvarig statistikdirektör:

Hannele Orjala

volyymi.indeksi@stat.fi

www.stat.fi

Källa: Volymindex för industriproduktionen 2014, februari. Statistikcentralen