

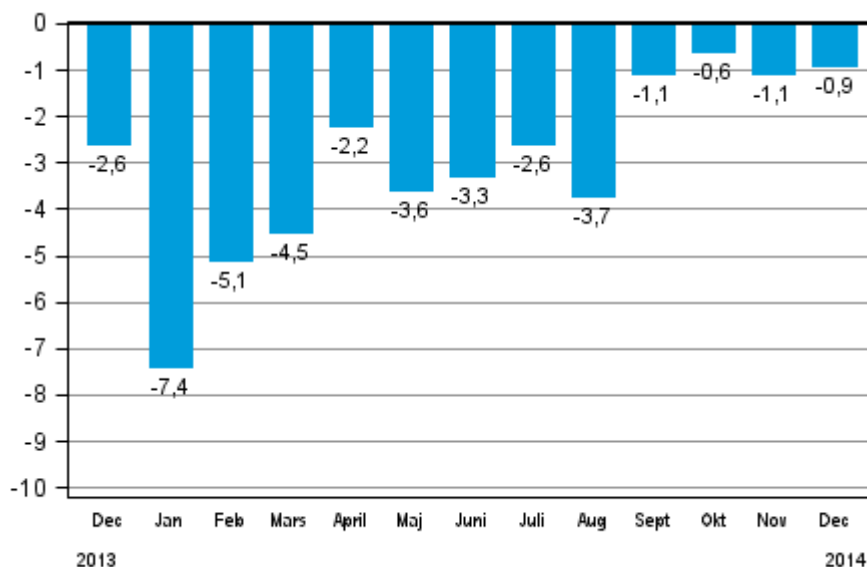
Volymindex för industriproduktionen

2014, december

Industriproduktionen minskade i december med 0,9 procent från året innan

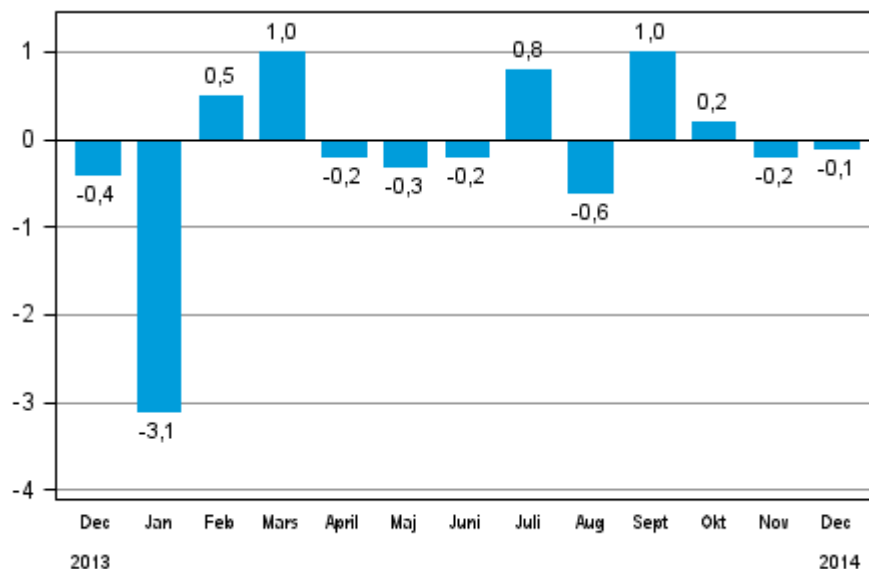
Enligt Statistikcentralen minskade den arbetsdagskorrigerade produktionen för hela industrin med 0,9 procent i december 2014 jämfört med december år 2013. Det ursprungliga indexet för hela industrin gick upp med 3,6 procent i december. År 2014 minskade industriproduktionen med 2,6 procent jämfört med år 2013. Industriproduktionen har minskat kontinuerligt tre år i rad. Finlands industriproduktion har minskat med 19 procent från år 2008, året före finanskrisen.

Den arbetsdagskorrigerade förändringen av hela industriproduktionen (BCDE) från motsvarande månad året innan, %, TOL 2008



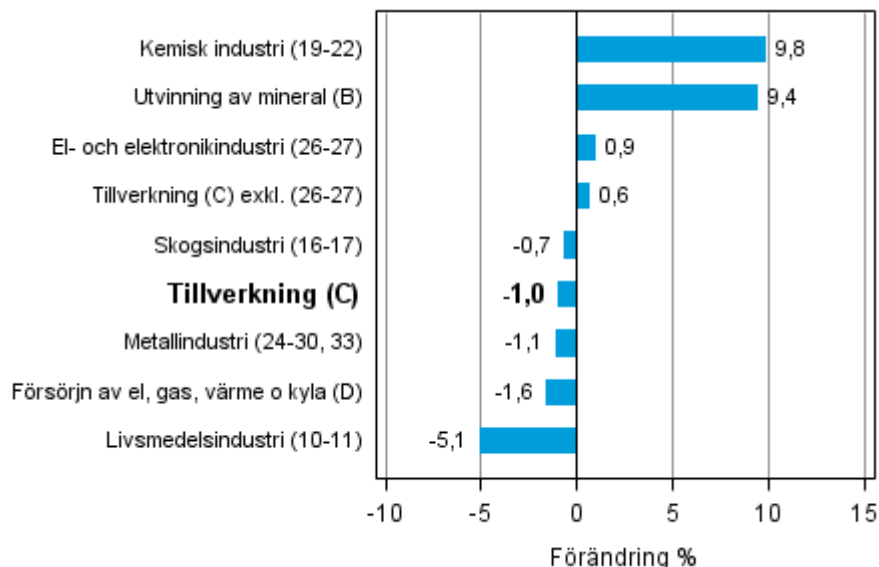
Den säsongrensade produktionen minskade i december med 0,1 procent jämfört med november. I november minskade den säsongrensade produktionen med 0,2 procent. I oktober ökade den säsongrensade produktionen med 0,2 procent jämfört med föregående månad.

Den säsongrensade förändringen av hela industriproduktionen (BCDE) från föregående månad, %, TOL 2008



Av huvudnäringgrenarna visade redan hälften en tillväxt. Den kemiska industrin ökade mest, med nästan 10 procent. Utvinning av mineral ökade med 9,4 procent jämfört med året innan. El- och elektronikindustrin ökade i december med något under en procent. Produktionen minskade mest inom livsmedelsindustrin, med 5,1 procent från året innan. Inom metallindustrin minskade produktionen med 1,1 procent i december.

Den arbetsdagskorrigerade förändringen av industriproduktionen efter näringsgren 12/2013–12/2014, %, TOL 2008



I december var kapacitetsutnyttjandegraden inom tillverkning (C) 76,4 procent, dvs. 0,7 procentenheter större än året innan. Inom skogsindustrin var kapacitetsutnyttjandegraden i december 77,1 procent, dvs. en procentenhet högre än i december 2013. Inom metallindustrin var kapacitetsutnyttjandegraden i december 79,2 procent, dvs. 1,9 procentenheter högre än året innan.

De reviderade uppgifterna för december 2014 publiceras 10.3.2015 kl. 9.00 tillsammans med uppgifterna om industriproduktionen för januari 2015. Revideringen påverkas av den estimering som används i det senaste offentliggörandet och som gäller det periodskattematerial som används vid statistikföringen av företag med färre än 50 anställda. På grund av statistikmetoden kan de säsongrensade uppgifterna för de föregående månaderna förändras, även om de ursprungliga uppgifterna inte revideras. De säsongrensade uppgifterna har också arbetsdagskorrigerats.

Innehåll

Industriproduktionen minskade i december med 0,9 procent från året innan	5
--	---

Tabeller

Tabell 1. Volymindex för industriproduktionen, förädlingsvärdeandel, icke-korrigerad, arbetsdagskorrigerad, säsongrensad procentuell förändring	6
---	---

Figurer

Figurbilagor

Figurbilaga 1. Den arbetsdagskorrigerade procentuella förändringen av industriproduktionen december 2013 /december 2014, TOL 2008.....	7
Figurbilaga 2. Den säsongrensade förändringen av industriproduktionen november 2014 /december 2014, TOL 2008.....	7
Figurbilaga 3. Den säsongrensade industriproduktionen Finland, Tyskland, Sverige, Frankrike och Storbritannien (BCD) 2000-2014, 2010=100, TOL 2008.....	8
Revideringar i denna statistik.....	9

Industriproduktionen minskade i december med 0,9 procent från året innan

Enligt Statistikcentralen minskade den arbetsdagskorrigerade produktionen för hela industrin med 0,9 procent i december 2014 jämfört med december år 2013. Den säsongrensade produktionen minskade i december med 0,1 procent från november.

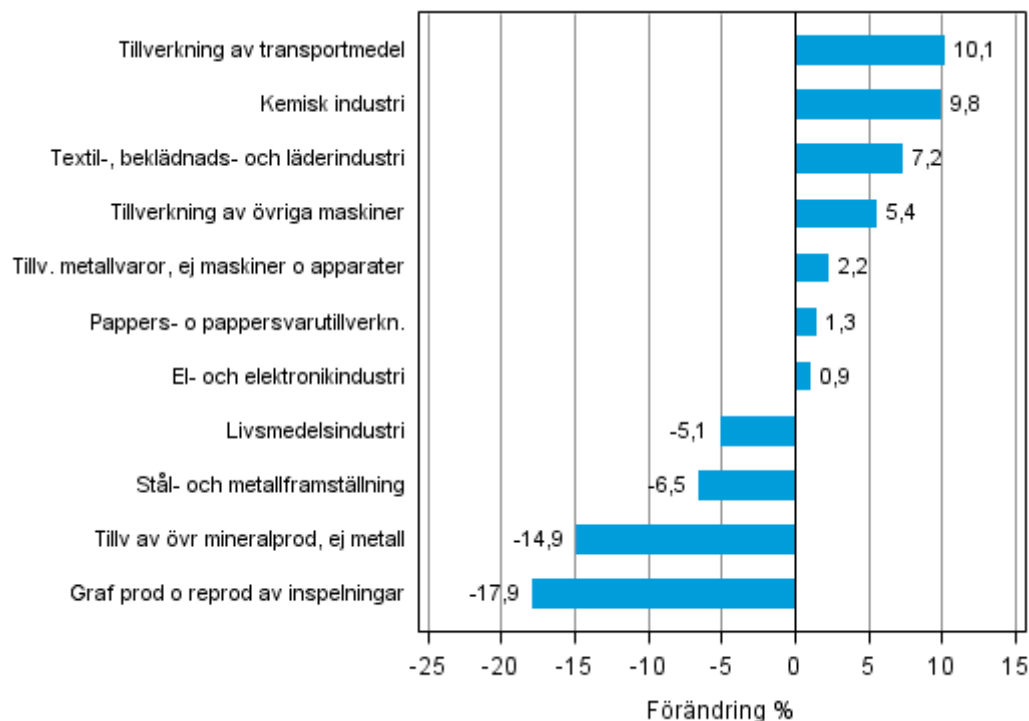
Den arbetsdagskorrigerade produktionen inom tillverkning (C) minskade i december med 1,0 procent från året innan. Den säsongrensade produktionen var i december på samma nivå som i november.

Tabell 1. Volymindex för industriproduktionen, förädlingsvärdeandel, icke-korrigerad, arbetsdagskorrigerad, säsongrensad procentuell förändring

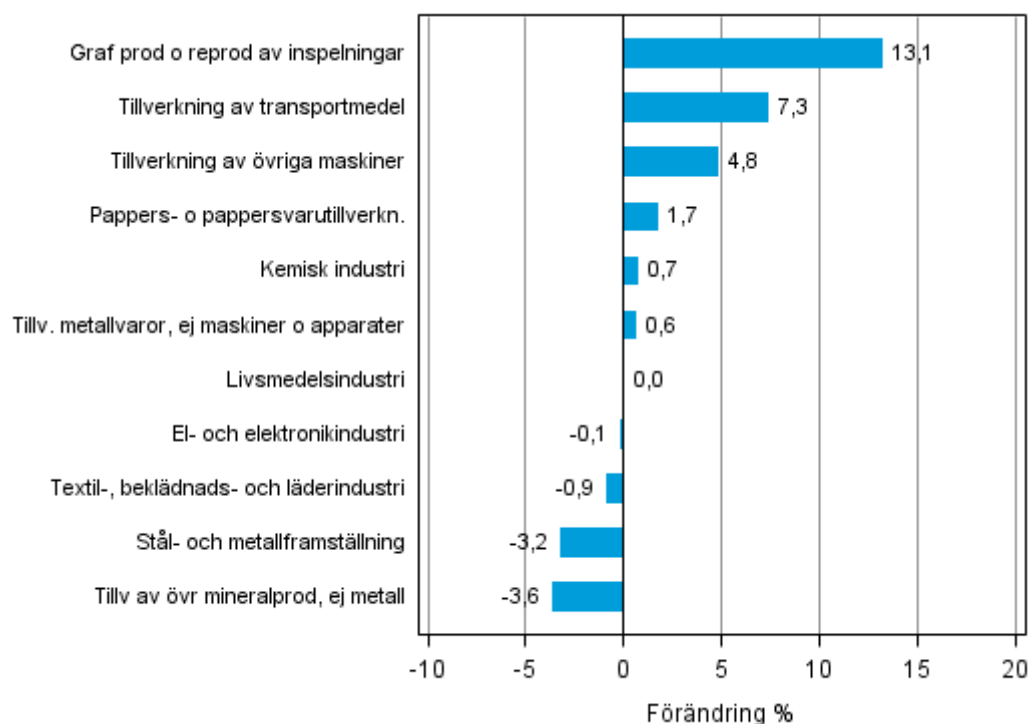
	Förädlingsvärdeandel	Icke-korrigerad procentuell förändring, 2014 Dec. / 2013 Dec.	Arbetsdag korrigerad procentuell förändring, 2014 Dec. / 2013 Dec.	Säsongrensad procentuell förändring, 2014 Dec. / 2014 Nov.
Näringsgren (Tol 2008)				
Hela industrin	100,0	3,6	-0,9	-0,1
B Utvinning av mineral	2,0	11,0	9,4	6,7
C Tillverkning	83,9	4,4	-1,0	-0,0
10 Livsmedelsframställning	7,1	0,4	-5,7	-0,1
11 Framställning av drycker	1,3	11,1	2,0	3,3
13 Textilvarutillverkning	0,6	33,5	17,8	-4,9
14 Tillverkning av kläder	0,4	-15,6	-15,6	-0,4
15 Tillv läder, läder- och skinnvaror mm	0,3	15,1	15,1	3,6
16 Tillv trä o varor av trä, kork od	3,7	-0,9	-10,7	-1,6
17 Pappers- o pappersvarutillverkn.	9,5	1,3	1,3	1,7
18 Graf prod o reprod av inspelningar	1,9	-13,2	-17,9	13,1
23 Tillv av övr mineralprod, ej metall	3,7	-4,2	-14,9	-3,6
24 Stål- och metallframställning	3,4	-5,2	-6,5	-3,2
25 Tillv metallvaror, ej mask o app	8,2	2,2	2,2	0,6
28 Tillverkning av övriga maskiner	13,3	13,0	5,4	4,8
29 Tillv av motorfordon o.d.	1,4	31,0	31,0	10,0
30 Tillverkn av andra transportmedel	1,5	-5,8	-5,8	5,0
31 Tillverkning av möbler	1,2	-2,6	-2,6	1,5
32 Annan tillverkning	0,9	1,5	-4,9	2,1
33 Rep o inst av maskiner o apparater	3,3	-8,9	-11,0	-8,6
D Försörjn av el, gas, värme o kyla	10,7	-1,4	-1,6	-1,5
E Vattenförs; avl.r, avf.hant o san	3,4	-1,3	-3,0	-2,2
36 Vattenförsörjning	1,8	-1,0	-1,0	-0,7
Klassificering efter användningsmål:				
Råmaterial och kapitalvaror	40,4	3,1	-0,7	1,4
Investeringsvaror	26,3	5,2	-0,3	2,0
Varaktiga konsumtionsvaror	1,6	6,7	-8,9	-6,0
Andra konsumtionsvaror	14,8	6,7	6,7	2,1
Specialindex:				
10-11 Livsmedelsindustri	8,4	1,9	-5,1	-0,0
13-15 Textil-, beklädnads- och läderindustri	1,3	17,6	7,2	-0,9
16-17 Skogsindustri	13,3	0,8	-0,7	1,9
19-22 Kemisk industri	13,7	9,8	9,8	0,7
24-30 Metallindustri	36,2	7,3	0,2	1,2
26-27 El- och elektronikindustri	8,5	6,5	0,9	-0,1
25,28-30,33 Maskin- och metallvaruindustri	27,6	6,9	0,8	2,1
29-30 Tillverkning av transportmedel	2,8	10,1	10,1	7,3

Figurbilagor

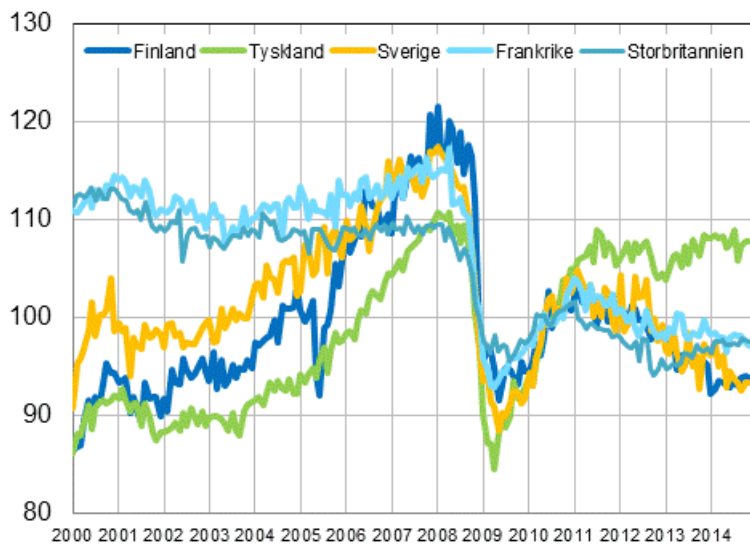
Figurbilaga 1. Den arbetsdagskorrigerade procentuella förändringen av industriproduktionen december 2013 /december 2014, TOL 2008



Figurbilaga 2. Den säsongrensade förändringen av industriproduktionen november 2014 /december 2014, TOL 2008



Figurbilaga 3. Den säsongrensade industriproduktionen Finland, Tyskland, Sverige, Frankrike och Storbritannien (BCD) 2000-2014, 2010=100, TOL 2008



Revideringar i denna statistik

Uppgifterna i den ursprungliga serien för industriproduktionen har reviderats enligt tabellen nedan. Mera information om revideringen finns i punkt 3 i kvalitetsbeskrivningen (på finska).

Revidering av årsförändringar inom huvudnäringsgrenarna

Näringsgren och statistikmånad		Årsförändring (%)		Revidering (%-enhet)
		1:a offentliggörandet (%)	Senaste offentliggörandet 10.02.2015 (%)	
BCDE Hela industrin	2014 / 07	-1,9	-1,9	0,0
	2014 / 08	-5,6	-5,8	-0,2
	2014 / 09	1,3	1,8	0,5
	2014 / 10	-1,0	-1,2	-0,2
	2014 / 11	-3,0	-3,3	-0,3
C Tillverkning	2014 / 07	-2,4	-2,3	0,1
	2014 / 08	-5,7	-5,9	-0,2
	2014 / 09	1,9	2,5	0,6
	2014 / 10	-1,0	-1,3	-0,3
	2014 / 11	-2,9	-3,2	-0,3
D Försörjning av el, gas, värme och kyla	2014 / 07	-4,9	-4,9	0,0
	2014 / 08	-2,1	-2,0	0,1
	2014 / 09	0,5	0,5	0,0
	2014 / 10	1,0	1,0	0,0
	2014 / 11	-2,6	-2,6	0,0
10-11 Livsmedelsindustri	2014 / 07	-3,8	-3,6	0,2
	2014 / 08	-4,2	-4,5	-0,3
	2014 / 09	4,6	2,8	-1,8
	2014 / 10	-4,5	-4,4	0,1
	2014 / 11	-6,8	-7,2	-0,4
16-17 Skogsindustri	2014 / 07	-3,0	-3,2	-0,2
	2014 / 08	-4,9	-4,6	0,3
	2014 / 09	-0,7	-0,4	0,3
	2014 / 10	-4,6	-4,0	0,6
	2014 / 11	-2,0	-2,3	-0,3
19-22 Kemisk industri	2014 / 07	7,1	6,6	-0,5
	2014 / 08	-7,1	-7,3	-0,2
	2014 / 09	-5,5	-4,3	1,2
	2014 / 10	-2,2	-2,9	-0,7
	2014 / 11	8,3	7,7	-0,6
24-30, 33 Metallindustri	2014 / 07	-4,9	-4,4	0,5
	2014 / 08	-6,1	-6,5	-0,4
	2014 / 09	6,9	7,8	0,9
	2014 / 10	3,1	2,5	-0,6
	2014 / 11	-3,8	-4,3	-0,5
26-27 El- och elektronikindustri	2014 / 07	-2,2	-1,2	1,0
	2014 / 08	-2,0	-0,8	1,2
	2014 / 09	2,4	3,9	1,5
	2014 / 10	-3,3	-3,8	-0,5
	2014 / 11	-1,7	-2,1	-0,4

Näringsgren och statistikmånad		Årsförändring (%)		Revidering (%-enhet)
		1:a offentliggörandet (%)	Senaste offentliggörandet 10.02.2015 (%)	
Tillverkning exkl. el- och elektronikindustri	2014 / 07	-2,5	-2,5	0,0
	2014 / 08	-6,1	-6,4	-0,3
	2014 / 09	1,9	2,4	0,5
	2014 / 10	-0,8	-1,0	-0,2
	2014 / 11	-3,1	-3,4	-0,3

Förfrågningar

Kari Rautio 029 551 2479

Heidi Myllylä 029 551 3792

Ansvarig statistikdirektör:

Hannele Orjala

volyyimi.indeksi@stat.fi

www.stat.fi

Källa: Volymindex för industriproduktionen 2014, december. Statistikcentralen