

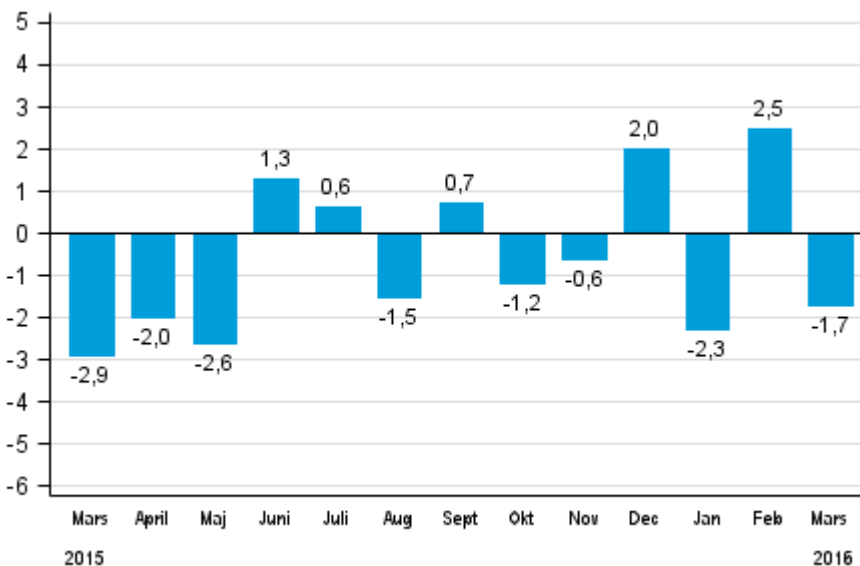
Volymindex för industriproduktionen

2016, mars

Industriproduktionen minskade i mars med 1,7 procent från året innan

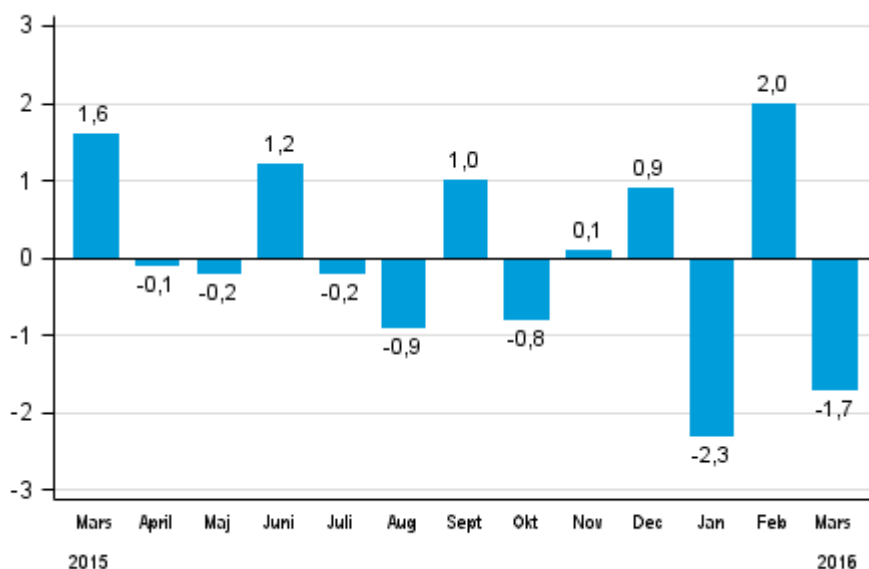
Enligt Statistikcentralen minskade den arbetsdagskorrigerade produktionen för hela industrin med 1,7 procent i mars 2016 jämfört med mars 2015. Den arbetsdagskorrigerade industriproduktionen minskade under januari–mars med 0,5 procent från året innan.

Den arbetsdagskorrigerade förändringen av hela industriproduktionen (BCDE) från motsvarande månad året innan, %, TOL 2008



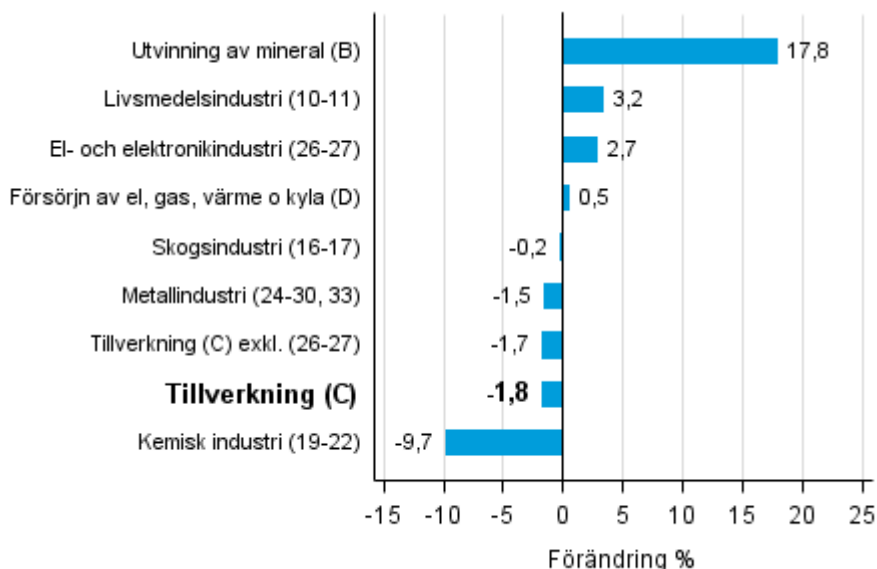
Den säsongrensade produktionen minskade i mars med 1,7 procent jämfört med februari. I februari ökade den säsongrensade produktionen med 2 procent. I januari minskade den säsongrensade produktionen med 2,3 procent jämfört med föregående månad.

Den säsongrensade förändringen av hela industriproduktionen (BCDE) från föregående månad, %, TOL 2008



Av huvudnäringsgrenarna ökade produktionen mest inom utvinning av mineral, med 17,8 procent. Produktionen inom livsmedelsindustrin ökade i mars med 3,2 procent. Mest minskade produktionen inom den kemiska industrin, med 9,7 procent. Produktionen inom metallindustrin minskade i mars med 1,5 procent jämfört med året innan.

Den arbetsdagskorrigerade förändringen av industriproduktionen efter näringsgren 3/2015–3/2016, %, TOL 2008



I mars var kapacitetsutnyttjandegraden inom tillverkning (C) 81,8 procent, dvs. 0,2 procentenheter högre än året innan. Inom skogsindustrin var kapacitetsutnyttjandegraden i mars 90,3 procent, vilket var 2,4 procentenheter mer än i mars 2015. Inom metallindustrin var kapacitetsutnyttjandegraden i mars 82,6 procent, dvs. 0,8 procentenheter lägre än året innan.

De reviderade uppgifterna för mars 2016 publiceras 10.6.2016 kl. 9.00 tillsammans med uppgifterna om industriproduktionen för april 2016. Revideringen påverkas av den estimering som används i det senaste offentliggörandet och som gäller det periodskattmaterial som används vid statistikföringen av företag med färre än 50 anställda. På grund av statistikmetoden kan de säsongrensade uppgifterna för de föregående månaderna förändras, även om de ursprungliga uppgifterna inte revideras. De säsongrensade uppgifterna har också arbetsdagskorrigerats.

Innehåll

Industriproduktionen minskade i mars med 1,7 procent från året innan	5
--	---

Tabeller

Tabell 1. Volymindex för industriproduktionen, förädlingsvärdeandel, icke-korrigerad, arbetsdagskorrigerad, säsongrensad procentuell förändring	6
---	---

Figurer

Figurbilagor

Figurbilaga 1. Den arbetsdagskorrigerade procentuella förändringen av industriproduktionen mars 2015 /mars 2016, TOL 2008.....	7
--	---

Figurbilaga 2. Den säsongrensade förändringen av industriproduktionen februari 2016 /mars 2016, TOL 2008.....	7
---	---

Figurbilaga 3. Den säsongrensade industriproduktionen Finland, Tyskland, Sverige, Frankrike och Storbritannien (BCD) 2005-2016, 2010=100, TOL 2008.....	8
---	---

Revideringar i denna statistik.....	9
-------------------------------------	---

Industriproduktionen minskade i mars med 1,7 procent från året innan

Enligt Statistikcentralen minskade den arbetsdagskorrigerade produktionen för hela industrin med 1,7 procent i mars 2016 jämfört med mars 2015. Den säsongrensade produktionen minskade i mars med 1,7 procent från februari.

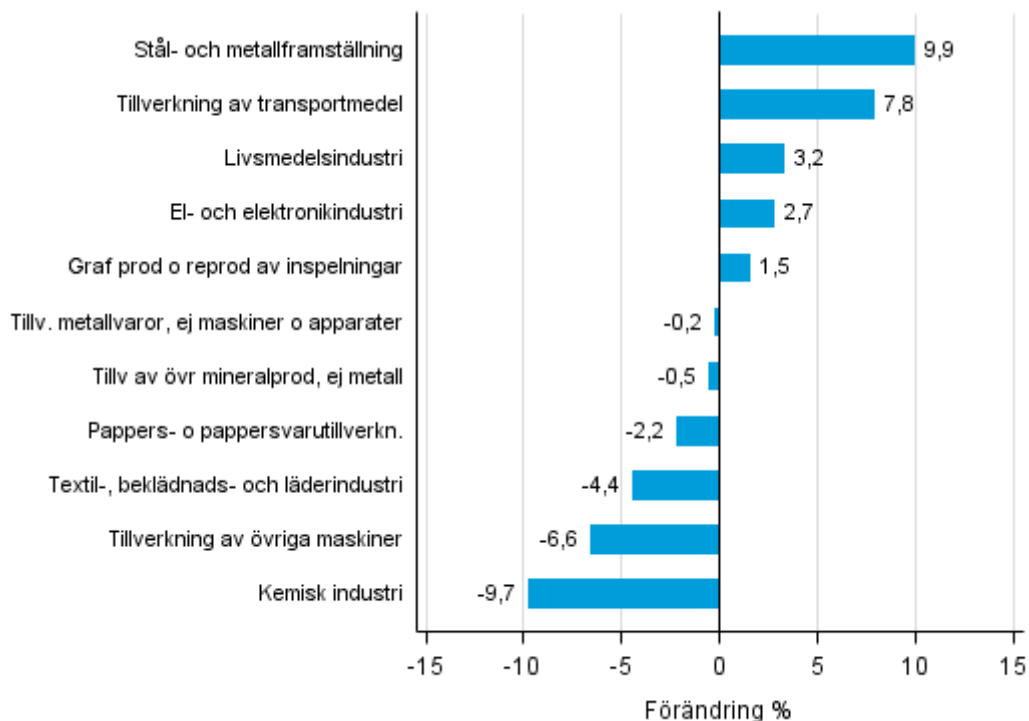
Den arbetsdagskorrigerade produktionen inom tillverkning (C) minskade i mars med 1,8 procent från året innan. Den säsongrensade produktionen minskade i mars med 1,3 procent från februari.

Tabell 1. Volymindex för industriproduktionen, förädlingsvärdeandel, icke-korrigerad, arbetsdagskorrigerad, säsongrensad procentuell förändring

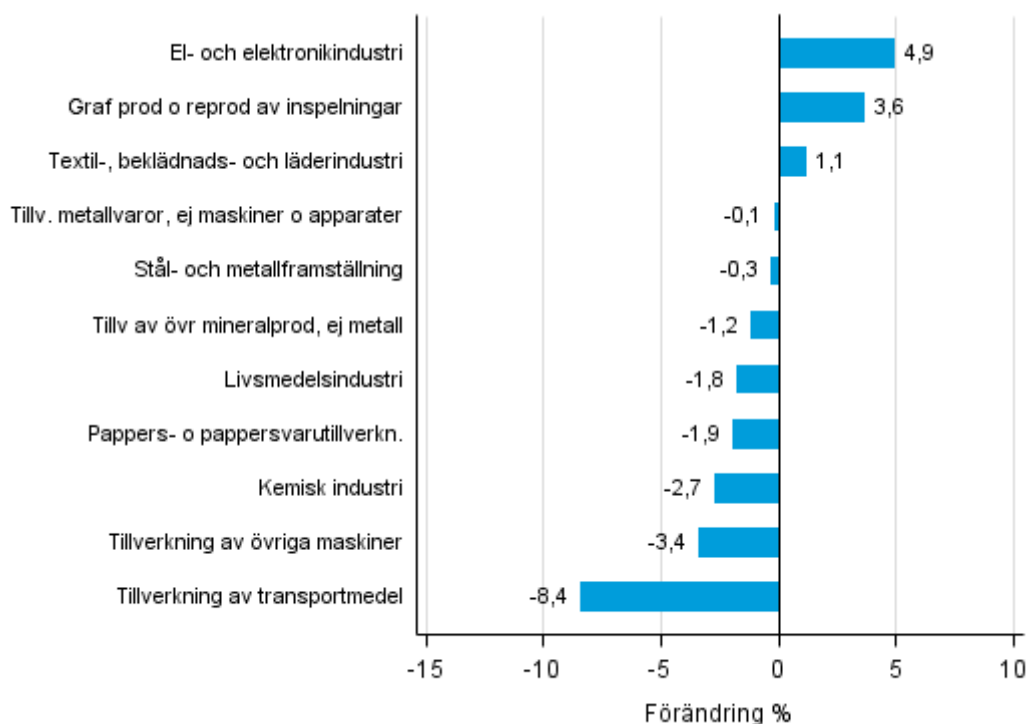
	Förädlingsvärdeandel	Icke-korrigerad procentuell förändring, 2016 Mars / 2015 Mars	Arbetsdag korrigerad procentuell förändring, 2016 Mars / 2015 Mars	Säsongrensad procentuell förändring, 2016 Mars / 2016 Febr.
Näringsgren (Tol 2008)				
Hela industrin	100,0	-2,6	-1,7	-1,7
B Utvinning av mineral	1,0	17,8	17,8	-3,2
C Tillverkning	85,3	-3,1	-1,8	-1,3
10 Livsmedelsframställning	7,3	1,2	2,4	-0,2
11 Framställning av drycker	1,2	7,7	7,4	-2,8
13 Textilvarutillverkning	0,6	-2,4	0,2	2,2
14 Tillverkning av kläder	0,5	-2,6	1,1	3,2
15 Tillv läder, läder- och skinnvaror mm	0,3	-21,8	-21,8	-8,3
16 Tillv trä o varor av trä, kork od	4,3	0,5	5,0	-1,2
17 Pappers- o pappersvarutillverkn.	9,1	-2,2	-2,2	-1,9
18 Graf prod o reprod av inspelningar	1,6	-2,4	1,5	3,6
23 Tillv av övr mineralprod, ej metall	3,2	-5,1	-0,5	-1,2
24 Stål- och metallframställning	5,0	8,1	9,9	-0,3
25 Tillv metallvaror, ej mask o app	7,4	-1,5	-0,2	-0,1
28 Tillverkning av övriga maskiner	11,4	-8,1	-6,6	-3,4
31 Tillverkning av möbler	0,9	2,7	6,5	-1,7
32 Annan tillverkning	0,8	-12,2	-12,2	-2,0
33 Rep o inst av maskiner o apparater	4,7	-8,1	-6,1	-3,7
D Försörjn av el, gas, värme o kyla	10,8	0,5	0,5	-2,1
E Vattenförs; avl.r, avf.hant o san	2,9	-12,9	-10,3	-18,7
36 Vattenförsörjning	0,4	2,4	2,4	-3,3
Klassificering efter användningsmål:				
Råmaterial och kapitalvaror	41,6	-2,4	-1,2	-2,7
Investeringsvaror	27,6	-3,2	-0,4	0,3
Varaktiga konsumtionsvaror	1,3	0,8	3,6	-0,7
Andra konsumtionsvaror	14,8	-3,9	-2,3	-0,4
Specialindex:				
10-11 Livsmedelsindustri	8,5	2,1	3,2	-1,8
13-15 Textil-, beklädnads- och läderindustri	1,3	-6,4	-4,4	1,1
16-17 Skogsindustri	13,5	-1,4	-0,2	-2,1
19-22 Kemisk industri	13,1	-9,7	-9,7	-2,7
24-30 Metallindustri	37,6	-1,5	-0,9	-0,5
26-27 El- och elektronikindustri	11,1	-0,6	2,7	4,9
25,28-30,33 Maskin- och metallvaruindustri	26,2	-4,9	-2,9	-2,4
29-30 Tillverkning av transportmedel	2,6	7,8	7,8	-8,4

Figurbilagor

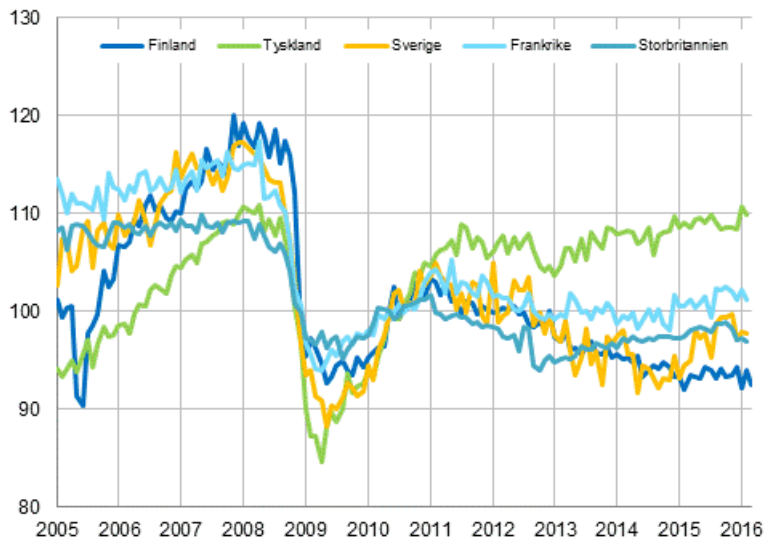
Figurbilaga 1. Den arbetsdagskorrigerade procentuella förändringen av industriproduktionen mars 2015 /mars 2016, TOL 2008



Figurbilaga 2. Den säsongrensade förändringen av industriproduktionen februari 2016 /mars 2016, TOL 2008



Figurbilaga 3. Den säsongrensade industriproduktionen Finland, Tyskland, Sverige, Frankrike och Storbritannien (BCD) 2005-2016, 2010=100, TOL 2008



Revideringar i denna statistik

Uppgifterna i den ursprungliga serien för industriproduktionen har reviderats enligt tabellen nedan. Mera information om revideringen finns i punkt 3 i kvalitetsbeskrivningen (på finska).

Revidering av årsförändringar inom huvudnäringsgrenarna

Näringsgren och statistikmånad		Årsförändring (%)		Revidering (%-enhet)
		1:a offentliggörandet (%)	Senaste offentliggörandet 10.05.2016 (%)	
BCDE Hela industrin	2015 / 10	-2,7	-3,2	-0,5
	2015 / 11	-0,4	0,9	1,3
	2015 / 12	3,7	5,2	1,5
	2016 / 01	-3,7	-4,1	-0,4
	2016 / 02	1,5	2,6	1,1
C Tillverkning	2015 / 10	-3,2	-3,8	-0,6
	2015 / 11	-0,2	1,4	1,6
	2015 / 12	3,9	5,6	1,7
	2016 / 01	-5,6	-6,0	-0,4
	2016 / 02	0,3	1,6	1,3
D Försörjning av el, gas, värme och kyla	2015 / 10	0,9	0,9	0,0
	2015 / 11	-1,0	-1,0	0,0
	2015 / 12	2,1	2,1	0,0
	2016 / 01	9,4	9,4	0,0
	2016 / 02	8,6	8,6	0,0
10-11 Livsmedelsindustri	2015 / 10	-5,7	-5,1	0,6
	2015 / 11	-0,0	0,7	0,7
	2015 / 12	-4,7	-2,0	2,7
	2016 / 01	-0,5	-1,9	-1,4
	2016 / 02	6,1	6,3	0,2
16-17 Skogsindustri	2015 / 10	-3,9	-2,4	1,5
	2015 / 11	3,6	5,0	1,4
	2015 / 12	2,7	4,0	1,3
	2016 / 01	-3,2	-2,4	0,8
	2016 / 02	2,1	3,3	1,2
19-22 Kemisk industri	2015 / 10	-1,2	-2,8	-1,6
	2015 / 11	-5,2	-2,7	2,5
	2015 / 12	-0,4	1,0	1,4
	2016 / 01	2,5	1,6	-0,9
	2016 / 02	3,1	2,5	-0,6
24-30, 33 Metallindustri	2015 / 10	-3,0	-4,2	-1,2
	2015 / 11	0,7	1,9	1,2
	2015 / 12	8,2	9,6	1,4
	2016 / 01	-10,8	-10,9	-0,1
	2016 / 02	-1,8	-0,6	1,2
26-27 El- och elektronikindustri	2015 / 10	-7,2	-8,7	-1,5
	2015 / 11	-4,8	-4,8	0,0
	2015 / 12	5,3	4,6	-0,7
	2016 / 01	-17,7	-19,7	-2,0
	2016 / 02	-7,3	-8,1	-0,8

Näringsgren och statistikmånad		Årsförändring (%)		Revidering (%-enhet)
		1:a offentliggörandet (%)	Senaste offentliggörandet 10.05.2016 (%)	
Tillverkning exkl. e- och elektronikindustri	2015 / 10	-2,6	-3,1	-0,5
	2015 / 11	0,5	2,3	1,8
	2015 / 12	3,7	5,8	2,1
	2016 / 01	-3,6	-3,7	-0,1
	2016 / 02	1,6	3,1	1,5

Förfrågningar

Kari Rautio 029 551 2479

Heidi Myllylä 029 551 3792

Ansvarig statistikdirektör:

Mari Ylä-Jarkko

volyyimi.indeksi@stat.fi

www.stat.fi

Källa: Volymindex för industriproduktionen 2016, mars. Statistikcentralen