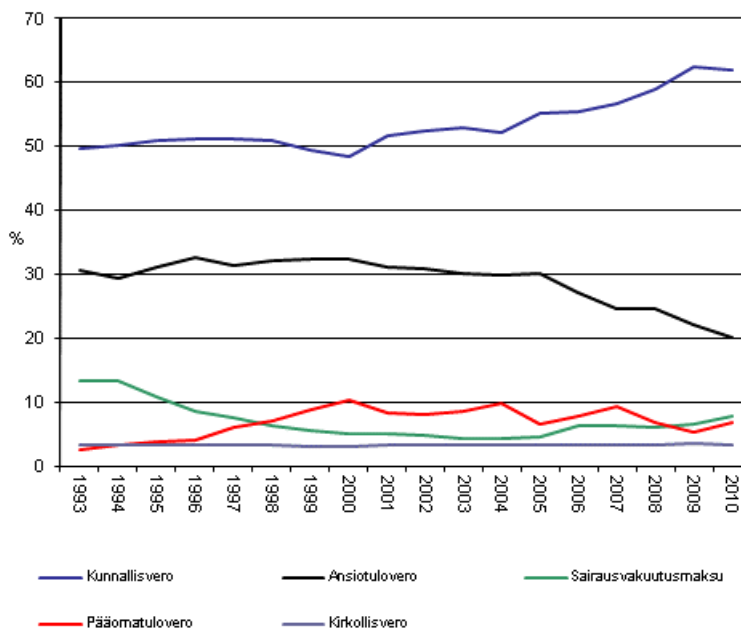


Veronalaiset tulot 2010

Kunnallisveron osuus välittömistä veroista kasvanut

Tulonsaajat maksoivat vuonna 2010 välittömiä veroja ja maksuja yhteensä 25,3 miljardia euroa, mikä oli neljä prosenttia enemmän kuin vuotta aiemmin. Eniten kasvoi pääomatuloveron määrä, 33 prosenttia edellisvuodesta. Valtion ansiotuloveroa sen sijaan maksettiin 4,6 prosenttia edellisvuodesta vähemmän. Kunnallisvero kasvoi 3,5 ja sairausvakuutusmaksut 23 prosenttia. Kunnallisveroa maksettiin 15,6 miljardia, ansiotuloveroa 5,1 miljardia ja pääomatuloveroa 1,7 miljardia euroa.

Verojen osuudet välittömistä veroista 1993–2010, %



Kunnallisveron osuus välittömistä veroista on viime vuosina kasvanut ja ansiotuloveron pienentynyt. Vuonna 1993 kunnallisveron osuus välittömistä veroista oli puolet, vuonna 2010 se oli 62 prosenttia. Ansiotuloveron osuus pienentyi samana aikana 31 prosentista 20 prosenttiin. Pääomatuloveron osuus on kasvanut 2,3 prosentista 6,7 prosenttiin, mutta sen määrä on vuosittain vaihdellut huomattavasti. Sosiaaliturvamaksujen osuus on tänä aikana pienentynyt 13,3 prosentista 7,8 prosenttiin.

Tulonsaajat maksoivat välittömiä veroja ja maksuja keskimäärin 21,9 prosenttia veronalaisista tuloistaan. Verojen osuus tuloista ei muuttunut edellisvuodesta. Eniten veroja suhteessa tuloihin maksoivat 125 000–150 000 euroa vuodessa ansainneet, 36,3 prosenttia tuloistaan. Yli 150 000 euroa ansainneilta verot veivät pienemmän osan tuloista, 34,7 prosenttia. Yli 150 000 euroa ansainneiden tuloista 46 prosenttia oli pääomatuloja.

Vähennyksistä kasvoi eniten perusvähennys, jonka enimmäismäärää nostettiin 2 200 euroon. Sen määrä kasvoi 120 prosenttia edellisvuodesta. Vähennyskelpoisia korkomenoja tulonsaajilla oli noin kolmanneksen edellisvuotista vähemmän ja alijäämähyvitys pieneni yhtä paljon. Kotitalousvähennys kasvoi aiempia vuosia vähemmän, neljä prosenttia edellisvuodesta.

Kaikkiaan tulonsaajat saivat vuonna 2010 veronalaisia tuloja 115 miljardia euroa. Yhteensä tulot kasvoivat neljä prosenttia, ansiotulot kasvoivat kolme ja pääomatulot 27 prosenttia. Ansiotuloja tulonsaajat saivat 108 miljardia ja pääomatuloja 6,9 miljardia euroa. Palkat kasvoivat kaksi ja eläkkeet neljä prosenttia. Ansiotuloista kasvoivat eniten työttömyyspäivärahat ja muut työttömyysturvaan perustuvat etuudet, noin kymmenen prosenttia. Pääomatuloista eniten kasvoivat luovutusvoitot, 52 prosenttia edellisvuodesta.

Sisällys

Pääomatulot kasvoivat 27 prosenttia.....	4
Pääomatulovero kasvoi kolmanneksen.....	6
Kotitalousvähennyksen kasvu tasaantui.....	8
Korkeimmat veronalaiset tulot Uudellamaalla, Itä-Uudellamaalla ja Ahvenanmaalla.....	12
Nuorten tulot kasvoivat vähiten.....	13

Taulukot

Taulukko 1. Tulonsaajien luku, tulot ja verot 2009 ja 2010.....	5
Taulukko 2. Verojen jakautuminen tuloluokittain 2010	8
Taulukko 3. Tärkeimmät vähennykset veronalaisten tulojen mukaan 2010.....	9

Kuviot

Kuvio 1. Tulonsaajien välittömät verot 1993-2010, vuoden 2010 hinnoin.....	6
Kuvio 2. Verojen osuudet veronalaista tuloista 2010.....	7
Kuvio 3. Keskimääräinen kotitalousvähennys tuloluokittain 2010, €.....	11
Kuvio 4. Mediaanitulot maakunnittain 2010 ja 2009.....	12
Kuvio 5. Veronalaiset mediaanitulot iän ja sukupuolen mukaan 2010.....	13

Veronalaiset tulot -tilaston laatuseloste.....	14
--	----

Pääomatulot kasvoivat 27 prosenttia

Veronalaiset tulot kasvoivat 4,2 prosenttia vuonna 2010. Kaikkiaan tulonsaajat saivat niitä 115 miljardia euroa. Pääomatulot kasvoivat selvästi ansiotuloja enemmän, 27 prosenttia, kun ansiotulojen kasvu jäi kolmeen prosenttiin. Ansiotuloja tulonsaajat saivat 108 ja pääomatuloja 6,9 miljardia euroa.

Veronalaisista tuloista suurin osa, 73,7 miljardia euroa oli palkkoja, ne kasvoivat kaksi prosenttia edellisvuodesta. Palkkatuloja saaneita oli 2 750 000 henkeä. Seuraavaksi eniten, viidennes veronalaisista tuloista, oli eläketuloja. Eläketuloja sai 1,5 miljoonaa henkeä yhteensä 23,4 miljardia euroa. Edellisvuodesta ne kasvoivat neljä prosenttia. Ansiotuloista kasvoivat eniten työttömyyspäivärahat ja muut työttömyysturvaan perustuvat etuudet, noin kymmenen prosenttia. Kaikkiaan niitä maksettiin 3,4 miljardia euroa. Niitä sai 626 880 henkeä, mikä oli 24 400 henkeä edellisvuotista vähemmän, keskimääräiset etuudet kuitenkin kasvoivat 14 prosenttia edellisvuodesta. Opintorahoja tulonsaajat saivat 534 miljoonaa, lapsen kotihoidon tukea 383 miljoonaa ja äitiys-, vanhempain- ja sairauspäivärahoja 1,3 miljardia euroa. Ansiotulona verotettuja osinkoja tulonsaajat saivat 351 miljoonaa euroa. Ne kasvoivat kuusi prosenttia edellisvuodesta.

Veronalaisista pääomatuloista puolet koostui luovutusvoitoista. Ne kasvoivatkin pääomatuloista eniten, 52 prosenttia edellisvuodesta. Luovutusvoittoja sai 293 020 henkeä yhteensä 3,5 miljardia euroa. Pääomatuloina verotettuja osinkoja tulonsaajat saivat kaikkiaan 3,1 miljardia, josta saajalleen veronalaista oli 1,3 miljardia euroa. Veronalaisista osingoista 630 miljoonaa euroa oli peräisin listatuista, 569 miljoonaa listaamattomista ja 80 miljoonaa euroa ulkomaisista yhtiöistä. Edellisvuodesta veronalaiset osinkotulot kasvoivat kaikkiaan 24 prosenttia. Eniten, 48 prosenttia, niistä kasvoivat ulkomaan osingot.

Maatalouden tulot pienenevät edellisvuodesta 1,9 prosenttia. Niitä tulonsaajat saivat 1,0 miljardia euroa. Elinkeinoiminnan tulot kasvoivat 4,1 ja yhtymän tulot 1,3 prosenttia. Elinkeinoituloja tulonsaajat saivat 2,8 ja yhtymän tuloja 1,2 miljardia euroa.

Taulukko 1. Tulonsaajien luku, tulot ja verot 2009 ja 2010

Tiedot	1000 €			Tuloa saaneita		
	2010	2009	Muutos-%	2010	2009	Muutos-%
Tulonsaajia				4 508 954	4 478 583	0,7
Ansiotuloja saaneita				4 451 791	4 423 360	0,6
Pääomatuloja saaneita				1 252 571	1 210 022	3,5
Valtionveronalaiset tulot	115 069 408	110 429 867	4,2	4 508 954	4 478 583	0,7
Veronalaiset tulot ml. verovapaat osingot ja korot	117 111 963	112 331 516	4,3	4 508 954	4 478 583	0,7
Ansiotulot yhteensä	108 161 761	105 005 988	3,0	4 451 791	4 423 360	0,6
Palkkatulot	73 652 426	72 029 572	2,3	2 746 173	2 756 898	-0,4
Rahapalkka päätoimesta	72 994 866	71 367 113	2,3	2 723 135	2 733 394	-0,4
Optiovoitot työsuhdeoptioista	110 555	141 774	-22,0	5 475	12 916	-57,6
Sairausvakuutuspäivärahat	1 277 407	1 231 022	3,8	314 880	314 060	0,3
Työttömyysturvaetuedet	3 409 740	3 102 560	9,9	626 882	651 286	-3,7
Lapsen kotihoidon tuki	383 166	370 639	3,4	134 451	130 454	3,1
Eläketulot	23 437 302	22 539 607	4,0	1 544 201	1 521 327	1,5
Työ-, virka- ja yrittäjäeläkkeet	19 708 688	18 813 808	4,8	1 380 808	1 359 293	1,6
Kansaneläkkeet	2 360 350	2 418 099	-2,4	693 097	703 000	-1,4
Opintorahat	533 760	533 248	0,1	330 716	328 395	0,7
Vakuutuspäivärahat	141 533	132 108	7,1	58 527	59 774	-2,1
Osinkotulot ansiotulona, brutto	501 551	472 162	6,2	62 049	55 886	11,0
Osinkotulot ansiotulona, veronalainen määrä	350 622	330 393	6,1	58 551	47 524	23,2
Tulot ulkomailta	459 385	367 361	25,0	323 073	310 606	4,0
Muut ansiotulot	601 061	556 487	8,0	249 006	241 478	3,1
Maatalouden tulo	1 015 664	1 034 892	-1,9	109 674	112 470	-2,5
Elinkeinotulot	2 824 054	2 711 926	4,1	136 894	134 945	1,4
Tulot yhtymästä	1 213 102	1 197 827	1,3	111 285	108 631	2,4
Pääomatulot yhteensä	6 907 648	5 423 879	27,4	1 252 571	1 210 022	3,5
Osingot pääomatulona listatuista ja muista yhtiöistä, bruttomäärä	3 110 078	2 721 186	14,3	932 059	924 669	0,8
Osingot listatuista yhtiöistä, bruttomäärä	1 016 389	808 838	25,7	649 552	613 407	5,9
Muista kuin listatuista yhtiöistä saatujen osinkojen bruttomäärä	2 093 688	1 912 348	9,5	388 295	421 247	-7,8
Osingot ulkomailta, brutto	116 525	80 797	44,2	261 774	263 062	-0,5
Listatuista yhtiöistä saatujen osinkojen veronalainen määrä	629 906	509 630	23,6	562 152	520 586	8,0
Muista kuin listatuista yhtiöistä saatujen osinkojen veronalainen määrä	568 909	468 298	21,5	3 747	3 330	12,5
Osingot ulkomailta, veronalainen määrä	79 805	53 969	47,9	261 549	262 572	-0,4
Osuuspääoman korkojen brutto	71 625	84 885	-15,6	1 673 833	1 634 757	2,4
Osuuspääoman korkojen veronalainen määrä	11 457	14 296	-19,9	6 774	9 609	-29,5
Vuokratulot	1 261 496	1 206 518	4,6	262 206	256 353	2,3
Luovutusvoitot	3 498 264	2 300 860	52,0	293 024	211 040	38,8
Sijoitusrahasto-osuuden tuotto	13 954	10 440	33,7	51 956	51 160	1,6
Vapaaehtoisen henkilövakuutuksen suoritus	122 130	288 070	-57,6	35 361	73 320	-51,8
Metsätalouden pääomatulo	476 870	278 160	71,4	89 326	70 085	27,5
Muut pääomatulot	388 752	162 355	139,4	176 781	167 439	5,6
Valtionverot yhteensä	6 788 516	6 618 475	2,6	2 146 194	2 207 674	-2,8
Tulovero ansiotulosta	5 091 457	5 337 583	-4,6	1 654 571	1 750 934	-5,5
Tulovero pääomatulosta	1 683 345	1 266 731	32,9	886 360	819 889	8,1
Kunnallisvero	15 631 559	15 095 751	3,5	3 795 155	3 853 264	-1,5

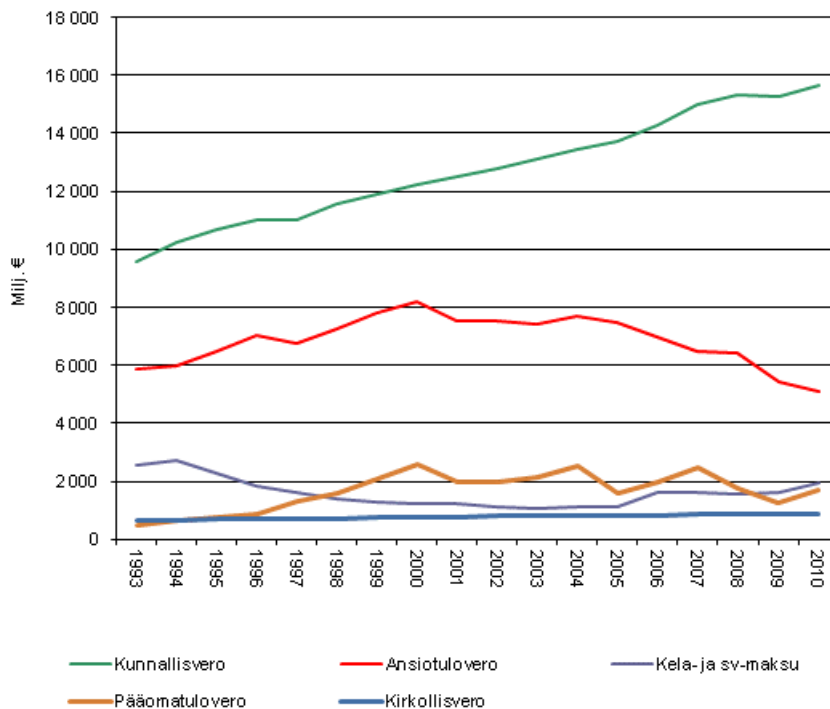
Tiedot	1000 €			Tuloa saaneita		
	2010	2009	Muutos-%	2010	2009	Muutos-%
Kirkollisvero	852 610	846 153	0,8	2 988 492	3 072 828	-2,7
Sairaanhoitomaksu	1 238 249	1 066 887	16,1	2 934 953	2 939 106	-0,1
Päivärahamaksu	723 651	532 259	36,0	3 794 173	3 849 998	-1,5
Metsänhoitomaksu	20 566	21 334	-3,6	212 944	213 149	-0,1
Verot ja maksut yhteensä	25 255 151	24 180 859	4,4	4 163 065	4 160 038	0,1
Työntekijän eläke- ja työttömyysvakuutusmaksu	3 638 227	3 272 354	11,2	2 513 452	2 517 683	-0,2
Valtionveron alaiset tulot miinus verot	89 814 257	86 249 008	4,1	4 506 500	4 476 172	0,7

Pääomatulovero kasvoi kolmanneksen

Tulonsaajat maksoivat välittömiä veroja ja maksuja 25,3 miljardia euroa vuonna 2010. Eniten maksettiin kunnallisveroa, 15,6 miljardia euroa. Kunnallisveroa maksoi 3,8 miljoonaa tulonsaajaa. Ansiotuloveroa maksettiin 5,1 ja pääomatuloveroa 1,7 miljardia euroa. Ansiotuloveroa maksaneita oli 1,7 miljoonaa ja pääomatuloveroa maksaneita 886 000 henkeä. Sairaanhoitomaksua tulonsaajat maksoivat 1,2 miljardia ja päivärahamaksua 724 miljoonaa euroa. Kirkollisveron osuus oli 853 miljoonaa euroa, sitä maksoi kolme miljoonaa tulonsaajaa. Heitä oli kolme prosenttia edellisvuotista vähemmän. Metsänhoitomaksua maksoi 213 000 henkeä yhteensä 21 miljoonaa euroa.

Eniten, 33 prosenttia edellisvuodesta, kasvoi pääomatuloveron määrä. Ansiotuloveroa sen sijaan maksettiin 4,6 prosenttia edellisvuotista vähemmän. Kunnallisvero kasvoi edellisvuodesta 3,5 ja kirkollisvero vajaan prosentin. Sairaanhoitomaksua maksettiin 16 ja päivärahamaksua 36 prosenttia edellisvuotista enemmän. Sairaanhoitomaksua korotettiin 0,19 prosenttiyksikköä 1,47 prosenttiin ja päivärahamaksua 0,23 prosenttiyksikköä 0,93 prosenttiin.

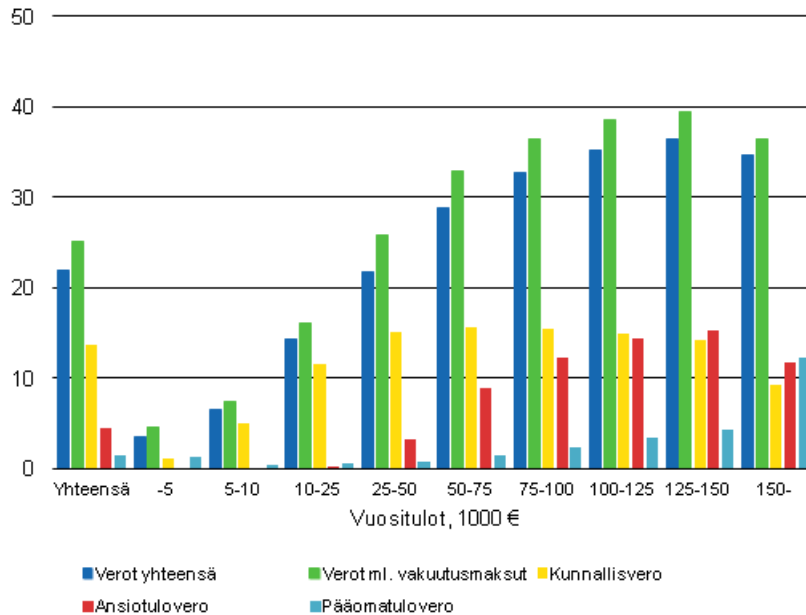
Kuvio 1. Tulonsaajien välittömät verot 1993-2010, vuoden 2010 hinnoin



Verot ja maksut ovat kasvaneet vuodesta 1993 reaalisesti 31 prosenttia. Selvästi eniten niistä on kasvanut kunnallisvero, joka kasvoi 63 prosenttia. Kunnallisveron osuus veroista on tänä aikana kasvanut 50 prosentista 62 prosenttiin.

Valtionverojen osuus on samana aikana pienentynyt 33 prosentista 27 prosenttiin. Ansiotuloveron osuus pieni 31 prosentista 20 prosenttiin. Ansiotulovero on pienentynyt erityisesti 2000-luvulla, pääomatuloveron osuus taas on vaihdellut selvästi muita veroja enemmän vajaan kolmen ja kymmenen prosentin välillä. Sosiaaliturvamaksujen osuus laski 1990-luvun puolivälissä, mutta on viime vuosina jälleen kasvanut. Vuonna 1993 se oli 13 prosenttia ja vuonna 2010 vajaan kahdeksan.

Kuvio 2. Verojen osuudet veronalaista tuloista 2010



Verojen ja maksujen osuus tulonsaajien veronalaisista tuloista oli 21,9 prosenttia vuonna 2010. Verojen osuus tuloista ei muuttunut edellisvuodesta. Verojen lisäksi palkansaajilta perittiin työntekijän eläke- ja työttömyysvakuutusmaksuja 3,6 miljardia euroa. Ne kasvoivat tuloja enemmän, 11 prosenttia edellisvuodesta, joten pakolliset vakuutusmaksut mukaan lukien verot ja maksut veivät vuonna 25,1 prosenttia tuloista, kun niiden osuus edellisvuonna oli 24,9 prosenttia.

Eniten veroja suhteessa tuloihin maksoivat 125 000–150 000 euroa vuodessa ansainneet. He maksoivat veroina 36,3 prosenttia tuloistaan. Yli 150 000 euroa ansainneilta verot veivät vähemmän, keskimäärin 34,7 prosenttia tuloistaan. He maksoivat ansiotulo- ja kunnallisveroa suhteessa vähemmän kuin 75 000–150 000 euroa ansainneet, mutta pääomatuloveroa selvästi enemmän. Yli 150 000 euroa ansainneiden tuloista 46 prosenttia oli pääomatuloja.

Taulukko 2. Verojen jakautuminen tuloluokittain 2010

Verot, 1000 €	Tuloluokka, 1000 €								
	Yhteensä	-10	10-20	20-30	30-40	40-50	50-75	75-100	100-
Tulonsaajia	4 508 954	1 021 452	1 143 139	935 422	675 491	331 344	280 703	68 887	52 516
Tulonsaajia, %	100,0	22,7	25,4	20,7	15,0	7,3	6,2	1,5	1,2
Ansiotulovero	5 091 457	6	1 841	98 432	702 565	868 559	1 488 166	720 395	1 211 492
Ansiotulovero, %	100,0	0,0	0,0	1,9	13,8	17,1	29,2	14,1	23,8
Pääomatulovero	1 683 345	29 879	92 498	131 166	142 443	127 663	231 618	141 467	786 610
Pääomatulovero, %	100,0	1,8	5,5	7,8	8,5	7,6	13,8	8,4	46,7
Sairausvakuutusmaksu	1 961 900	40 456	195 877	411 318	453 185	292 390	328 417	111 133	129 124
Sairausvakuutusmaksu, %	100,0	2,1	10,0	21,0	23,1	14,9	16,7	5,7	6,6
Kunnallisvero	15 631 559	223 195	1 724 535	3 312 735	3 509 484	2 276 598	2 598 890	900 823	1 085 298
Kunnallisvero, %	100,0	1,4	11,0	21,2	22,5	14,6	16,6	5,8	6,9
Kirkollisvero	852 610	10 941	101 111	190 262	197 929	122 740	133 107	44 634	51 886
Kirkollisvero, %	100,0	1,3	11,9	22,3	23,2	14,4	15,6	5,2	6,1
Verot yhteensä	25 255 151	307 365	2 123 048	4 149 733	5 010 338	3 691 198	4 784 492	1 920 206	3 268 772
Verot yhteensä, %	100,0	1,2	8,4	16,4	19,8	14,6	18,9	7,6	12,9

Pienituloisimpien tulonsaajien verot koostuivat lähinnä kunnallisverosta, sairausvakuutusmaksuista ja kirkollisverosta. Alle 20 000 euroa vuodessa ansainneet maksoivat kunnallisveroista ja sairausvakuutusmaksuista noin 12 prosenttia ja kirkollisverosta hieman enemmän. Jonkin verran, 122 miljoonaa euroa eli seitsemän prosenttia, pienituloiset maksoivat myös pääomatuloveroa. Tulonsaajia, jotka ansaitsivat 30 000–50 000 euroa oli runsas viidennes veronalaista tuloa saaneista. He maksoivat runsaan kolmanneksen kaikista veroista, 31 prosenttia ansiotuloveroista ja 37 prosenttia kunnallisverosta. Yli 50 000 euron tulot oli yhdeksällä prosentilla tulonsaajista. He maksoivat valtionveroista kaksi kolmannesta ja 39 prosenttia kaikista veroista.

Kotitalousvähennyksen kasvu tasaantui

Vähennyksistä kasvoi eniten perusvähennys, jonka enimmäismäärää nostettiin 2 200 euroon. Perusvähennys kasvoi 120 prosenttia edellisvuodesta 1,8 miljardiin euroon. Vähennyksen saajien määrä kasvoi 38 prosenttia, vuonna 2010 heitä oli 1,6 miljoonaa. Valtionverotuksen eläketulovähennys pieneni 12 prosenttia, sen määrä oli 10,8 miljardia euroa. Vähennyskelpoisia korkomenoja tulonsaajilla oli noin kolmanneksen edellisvuotista vähemmän, alijäämähyvitys pieneni yhtä paljon. Asunto- ja opintolainan korkoja tulonsaajilla oli 1,2 miljardia, ensiasunnon lainojen korkoja 259 miljoonaa ja tulonhankkimislainan korkoja 126 miljoonaa euroa. Niitä vähennettiin alijäämähyvityksenä ansiotuloveroista 369 miljoonaa euroa.

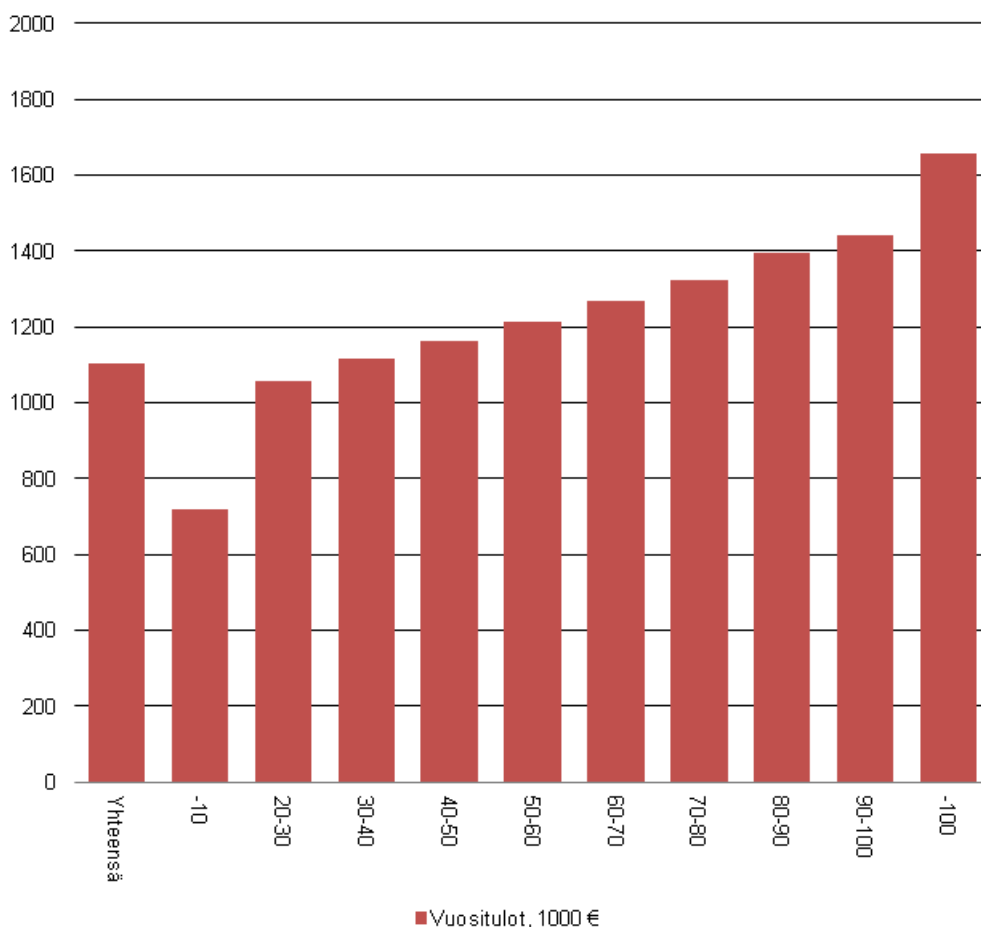
Taulukko 3. Tärkeimmät vähennykset veronalaisten tulojen mukaan 2010

Vähennykset, 1000 €	Tuloluokka, €						
	Tuloluokat yhteensä	-10000	10000-25000	25000-50000	50000-75000	75000-100000	100000-
Tulonsaajia	4 508 954	1 021 452	1 608 211	1 477 185	280 703	68 887	52 516
Vähennykset ansiotulosta valtionverotuksessa	19 220 836	2 389 916	9 276 234	5 453 457	1 332 723	389 944	378 561
Vähennykset ansiotulosta valtionverotuksessa, lkm	4 223 348	789 293	1 590 168	1 454 339	272 068	66 856	50 624
Vähennykset ansiotulosta kunnallisverotuksessa	22 456 956	3 618 707	7 960 200	8 289 731	1 768 998	431 561	387 760
Vähennykset tulosta kunnallisverotuksessa, lkm	4 285 805	976 131	1 559 503	1 361 799	271 298	66 640	50 434
Työmarkkinajärjestöjen jäsenmaksut	588 425	5 679	92 572	374 878	86 092	17 287	11 917
Työmarkkinajärjestöjen jäsenmaksut, lkm	1 961 890	64 147	503 461	1 090 582	218 048	50 791	34 861
Matkakulut	1 400 532	15 652	224 598	888 229	198 487	44 390	29 176
Matkakulut, lkm	800 322	16 071	151 607	485 135	106 318	24 521	16 670
Tulonhankkimisvähennys	1 641 218	214 983	431 181	776 290	154 265	37 148	27 351
Tulonhankkimisvähennys, lkm	2 734 057	399 922	715 759	1 262 338	250 783	60 513	44 742
Eläkevakuutusmaksut, myönnetty määrä	3 721 627	55 595	495 095	2 038 428	677 287	221 250	233 972
Eläkevakuutusmaksut, myönnetty määrä, lkm	2 553 742	318 774	681 154	1 220 722	237 687	55 988	39 417
Eläketulovähennys valtionverotuksessa	10 792 985	2 069 572	7 867 595	793 482	36 629	12 300	13 407
Eläketulovähennys valtionverotuksessa, lkm	1 442 255	336 696	880 484	214 338	6 555	1 988	2 194
Invalidivähennys kunnallisverotuksessa	71 184	14 411	39 764	14 388	1 839	426	355
Invalidivähennys kunnallisverotuksessa, lkm	211 440	38 741	112 643	50 142	7 050	1 581	1 283
Eläketulovähennys kunnallisverotuksessa	5 471 150	1 902 852	3 468 226	77 827	12 499	4 501	5 244
Eläketulovähennys kunnallisverotuksessa, lkm	1 193 951	336 686	825 907	25 675	3 243	1 147	1 293
Perusvähennys	1 796 229	892 205	880 108	17 711	3 281	1 217	1 707
Perusvähennys, lkm	1 589 065	648 015	916 127	19 213	3 069	1 109	1 532
Opintorahavähennys	209 859	208 528	1 207	91	13	5	17
Opintorahavähennys, lkm	201 746	200 173	1 468	78	13	4	10
Ansiotulovähennys	6 437 688	279 158	2 156 721	3 493 710	447 636	45 753	14 709
Ansiotulovähennys, lkm	2 537 956	201 482	719 091	1 289 030	260 090	58 549	9 714
Tulonhankkimismenot pääomatuloista	14 494	275	1 187	3 098	2 028	1 397	6 509
Tulonhankkimismenot pääomatuloista, lkm	14 773	603	2 390	5 535	3 198	1 351	1 696
Vapaaehtoiset eläkevakuutusmaksut	445 921	16 162	67 746	224 303	83 926	28 053	25 731
Vapaaehtoiset eläkevakuutusmaksut, lkm	431 722	20 757	85 983	236 984	60 663	15 877	11 458
Asunto- ja opintolainan korot	1 170 106	55 682	231 007	604 849	176 366	51 977	50 225
Asunto- ja opintolainan korot, lkm	1 425 167	146 070	376 369	680 893	155 787	38 633	27 415

Vähennykset, 1000 €	Tuloluokka, €						
	Tuloluokat yhteensä	-10000	10000-25000	25000-50000	50000-75000	75000-100000	100000-
Ensisuuntoon kohdistuvat korot	259 001	11 063	56 033	155 088	28 740	5 197	2 880
Ensisuuntoon kohdistuvat korot, lkm	226 343	11 196	54 275	132 562	22 770	3 801	1 739
Tulonhankkimislainan korot	125 581	5 117	14 028	36 065	21 991	11 101	37 280
Tulonhankkimislainan korot, lkm	104 233	5 922	19 345	44 237	19 511	7 252	7 966
Alijäämähyvitys	369 328	19 458	81 946	200 785	47 451	11 681	8 006
Alijäämähyvitys, lkm	1 455 572	157 209	416 084	702 815	135 642	28 290	15 532
Erityinen alijäämähyvitys	93 064	1 793	14 848	50 907	16 769	4 992	3 756
Erityinen alijäämähyvitys, lkm	361 069	12 172	74 589	208 351	47 819	11 280	6 858
Invalidivähennys valtionverosta	74 963	19 514	45 530	8 679	866	204	169
Invalidivähennys valtionverosta, lkm	710 935	177 061	424 556	94 373	10 543	2 432	1 970
Elatusvelvollisuusvähennys	5 391	126	780	3 209	910	207	159
Elatusvelvollisuusvähennys, lkm	46 083	1 219	7 260	27 247	7 409	1 655	1 293
Kotitalousvähennys yhteensä	408 091	2 771	84 194	177 605	75 181	30 786	37 554
Kotitalousvähennys yhteensä, lkm	369 283	6 502	99 380	158 217	60 479	22 025	22 680
Työtulovähennys yhteensä	1 289 942	27 970	366 897	785 027	99 165	7 945	2 938
Työtulovähennys yhteensä, lkm	2 509 344	177 041	721 644	1 292 916	259 886	49 454	8 403

Kotitalousvähennyksen suosio on 2000-luvulla kasvanut voimakkaasti: vuodesta 2000 sen määrä on kymmenkertaistunut ja sitä hyödyntäneiden tulonsaajien määrä yli nelinkertaistunut. Vuonna 2010 vähennyksen kasvu jäi kuitenkin aiempia vuosia vaatimattommaksi. Edellisvuodesta vähennys kasvoi neljä prosenttia ja vähennystä käyttäneiden määrä kaksi. Vuonna 2010 kotitalousvähennystä käytti 369 400 henkeä ja vähennyksen määrä oli 408 miljoonaa euroa. Keskimääräinen vähennys oli 1 100 euroa.

Kuvio 3. Keskimääräinen kotitalousvähennys tuloluokittain 2010, €



Vähennyksen käyttö yleisty tasaisesti tulotason kasvaessa. Sitä käytti 11 prosenttia 30 000–40 000 euroa ansainneista tulonsaajista, 19 prosenttia 50 000–60 000 euroa ansainneista ja yli 100 000 euroa ansainneista 43 prosenttia. Kaikista tulonsaajista vähennystä hyödynsi kahdeksan prosenttia. Alle 30 000 euroa vuodessa ansainneet käyttivät sitä keskimääräistä harvemmin. Vähennysmäärätkin kasvoivat tulojen kasvaessa. Alle 30 000 euroa vuodessa ansainneiden vähennys oli keskimäärin 890 euroa kun vähintään 100 000 euroa ansainneilla se oli 1 660 euroa. Keskituloiset käyttivät vähennystä jonkin verran muita useammin asunnon kunnossapitoon ja hyvätuloiset kotitaloustyöhön, mutta erot eivät olleet kovin suuria. Hoiva- ja hoitotyöhön vähennystä käyttäneet olivat usein pienituloisia: 54 prosenttia heistä ansaitsi alle 25 000 euroa vuodessa.

Eniten vähennystä käytettiin edelleenkin asunnon kunnossapitotöihin ja seuraavaksi eniten kotitaloustyöhön. Myönnettyistä vähennyksistä 82 prosenttia kohdistui asunnon kunnossapitoon ja 13 prosenttia kotitaloustöihin. Keskimääräinen vähennys kunnossapitotöistä oli 1 230 euroa ja kotitaloustöistä 660 euroa. Hoiva- ja hoitotöihin vähennystä käytettiin vain kahdessa prosentissa tapauksista, mutta määrällisesti niistä myönnettyt vähennykset olivat suurimpia, keskimäärin 1 310 euroa.

Alle 30-vuotiaita lukuun ottamatta vähennystä käytettiin aika tasaisesti eri ikäluokissa. Vähennyksen käyttötarkoitus kuitenkin vaihteli jonkin verran iän ja sukupuolen mukaan. Asunnon kunnossapito oli suosituin käyttökohde kaikenikäisillä yli 75-vuotiaita lukuun ottamatta. Sen ikäiset käyttivät vähennystä usein kotitalous- ja hoivatyöhön. Miehet käyttivät vähennystä naisia enemmän kunnossapitotöihin, naisia taas oli kotitaloustyöhön vähennystä käyttäneistä kaksi kolmannesta ja hoito- ja hoivatyöhön käyttäneistä 68 prosenttia.

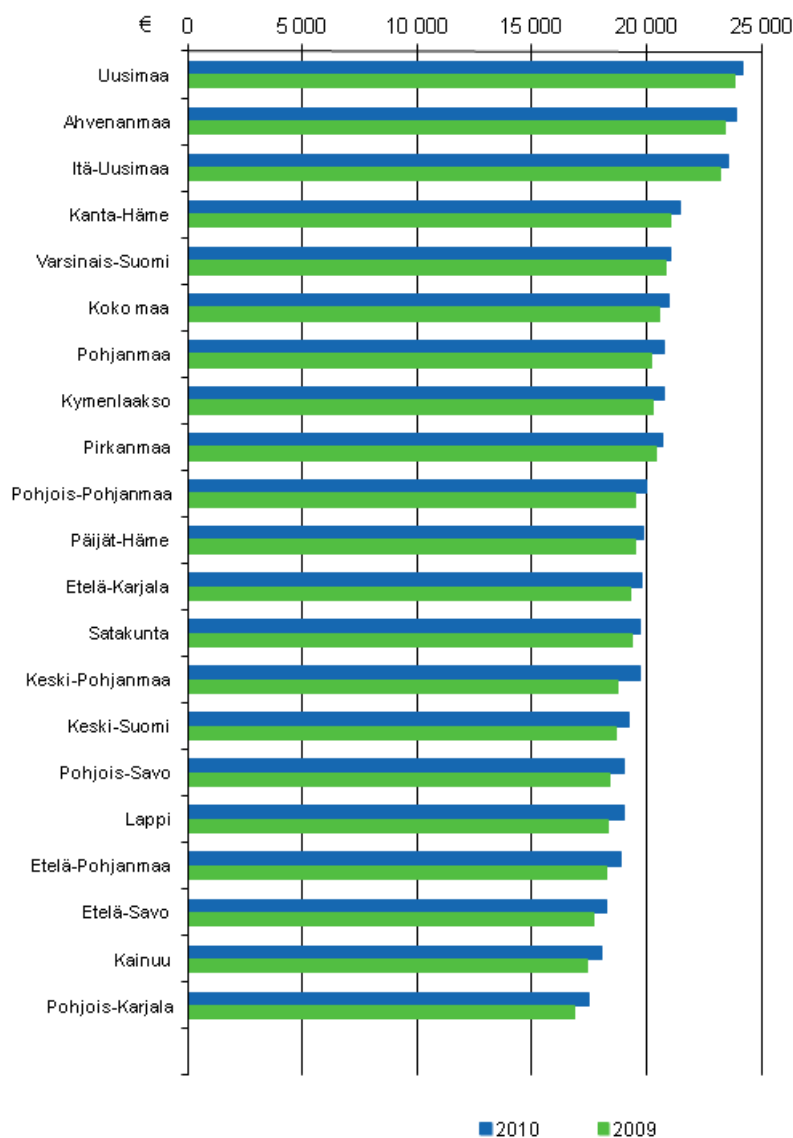
Korkeimmat veronalaiset tulot Uudellamaalla, Itä-Uudellamaalla ja Ahvenanmaalla

Mediaanitulot olivat korkeimmat Uudellamaalla, Ahvenanmaalla ja Itä-Uudellamaalla. Uudellamaalla ne olivat 24 170, Ahvenanmaalla 23 920 ja Itä-Uudellamaalla 23 560 euroa. Pienimmät mediaanitulot olivat Kainuun ja Pohjois-Karjalan maakunnissa, Kainuussa 18 090 ja Pohjois-Karjalassa 17 460 euroa.

Mediaanitulot kasvoivat edellisvuodesta jonkin verran enemmän Pohjois- ja Itä-Suomen maakunnissa kuin Etelä-Suomessa. Eniten ne kasvoivat Keski-Pohjanmaalla, Kainuussa, Lapissa ja Etelä-Pohjanmaalla. Keski-Pohjanmaalla tulot kasvoivat viisi prosenttia, Kainuussa, Lapissa ja Etelä-Pohjanmaalla lähes neljä. Keski-Pohjanmaan tuloihin lienee vaikuttanut se, että entinen Himangan kunta vaihtoi maakuntaa Pohjois-Pohjanmaalle. Vähiten tulot kasvoivat Varsinais-Suomessa, prosentin edellisvuodesta.

Mediaanituloilla mitaten viisi hyvätuloisinta kuntaa olivat Kauniainen (30 120 €), Espoo (28 030 €), Kirkkonummi (27 620 €), Tuusula (27 390 €) ja Nurmijärvi (27 070 €). Niiden järjestys oli sama edellisvuonnakin.

Kuvio 4. Mediaanitulot maakunnittain 2010 ja 2009



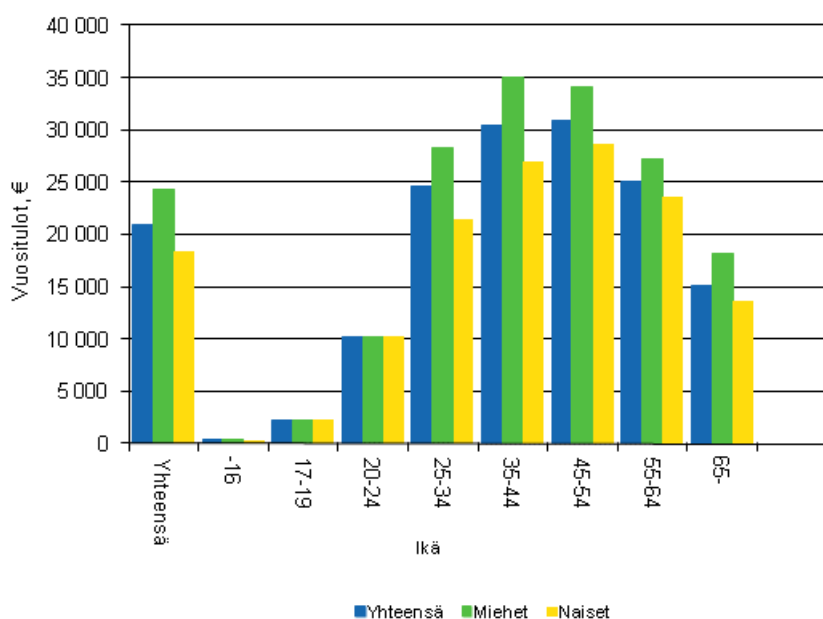
Pääomatuloja saivat useimmin ahvenanmaalaiset. Koko maassa pääomatuloja sai 28 prosenttia tulonsaajista, mutta Ahvenanmaalla pääomatulon saajia oli 42 prosenttia. Tulonsaajaa kohti ahvenanmaalaisen

pääomatulot olivat 2 500 euroa, kun vastaava luku koko maassa oli 1 530 euroa. Vähiten pääomatuloja saivat Lapin maakunnan asukkaat, 980 euroa tulonsaajaa kohti.

Nuorten tulot kasvoivat vähiten

Veronalaiset vuositulot olivat 25 650 euroa tulonsaajaa kohti, edellisvuodesta ne kasvoivat 3,5 prosenttia. Mediaanitulot olivat 20 534 euroa eli 2,1 prosenttia edellisvuotista korkeammat. Miesten keskimääräiset veronalaiset vuositulot olivat 29 530 ja naisten 21 750 euroa. Miesten mediaanitulot olivat 24 330 ja naisten 18 430 euroa. Miesten mediaanitulot kasvoivat edellisvuodesta 2,0 ja naisten 2,3 prosenttia.

Kuvio 5. Veronalaiset mediaanitulot iän ja sukupuolen mukaan 2010



Suurimmillaan tulot olivat keski-ikäisillä: 45–54-vuotiaat ansaitsivat keskimäärin 35 570 euroa. Eniten edellisvuodesta kasvoivat vanhimpien tulonsaajien tulot.

Veronalaiset tulot jäävät usein pieniksi monilla eläketuloa tai muita tulonsiirtoja kuten kotihoidon tukea tai vanhenpainrahaa saaneilla. Tulonsaajissa on lisäksi paljon koululaisia, opiskelijoita tai muita tilapäis- ja osa-aikatöitä tehneitä. Verottomat tulonsiirrot, kuten asumis- ja toimeentulotuet tai lapsilisät, eivät sisälly tulokäsittelyyn.

Tulonsaajista lähes puolet, 2,2 miljoonaa henkeä ansaitsi alle 20 000 euroa vuonna 2010. Miehistä näin pienituloisia oli 42 prosenttia ja naisista 54 prosenttia. Heidän tuloistaan hieman yli puolet koostui eläkkeistä ja neljäsosa palkoista. Työttömyysturvaetuksia niistä oli kymmenen prosenttia, keskimääräistä suurempi osuus niistä oli myös lapsen kotihoidon tukea, opintorahoja sekä sairausvakuutuskorvauksia.

Itältään pienituloisimmat olivat usein nuoria tai vanhoja. Alle 20 000 euroa ansainneista neljäsosa oli alle 25- ja kolmasosa yli 65-vuotiaita. Eläke-ikäisistä naisista näin pienituloisia oli 78 prosenttia, miehistä 57 prosenttia. Vähiten, hieman alle neljäsosa tulonsaajista näin pienituloisia oli 40–50-vuotiaiden joukossa.

Vähintään 100 000 euron veronalaiset vuositulot oli 52 500 hengellä eli hieman yli prosentilla tulonsaajista. Miehiä heistä oli 41 730 ja naisia 10 790. Heidän tuloistaan kolmasosa koostui pääomatuloista. Veronalaisista tuloista he saivat yhdeksän ja pääomatuloista 44 prosenttia. Veroista he maksoivat 13 prosenttia.

Veronalaiset tulot -tilaston laatuseloste

1. Tilastotietojen relevanssi

Veronalaiset tulot -tilasto kuvaa ensisijassa verotusta. Se sisältää tietoja mm. veronalaisista tuloista, vähennyksistä ja veroista. Siitä ilmenee myös tulonsaajien ja veronalaisten tulojen jakautuminen esim. tulotasoittain. Tilasto ei kuitenkaan sovellu varsinaisiin tulonjakotarkasteluihin, koska siinä käytetty tulokäsite ei kuvaa tulonsaajien todellisia käytettävissä olevia tuloja. Tilasto sisältää tiedot vain veronalaisista tuloista. Verovapaita tuloja ovat esim. eräät sosiaaliset tulonsiirrot ja osa pääomatuloista. Käytettävissä olevia tuloja laskettaessa on otettava huomioon paitsi nämä, myös maksetut tulonsiirrot. Tulojakaumia ja keskiarvolukuja tarkasteltaessa kannattaa myös muistaa, että tilastossa on mukana paljon esimerkiksi tilapäis- ja osa-aikatyötä tehneitä henkilöitä, koululaisia, opiskelijoita ja eläkeläisiä.

2. Tilaston menetelmäkuvaus

Veronalaiset tulot -tilasto perustuu aineistoon, joka on poimittu verohallinnon tietokannasta. Mukana ovat kaikki henkilöt, jotka ovat saaneet veronalaista tuloa vähintään kahden euron edestä. Niin sanotut rajoitetusti verovelvolliset tulonsaajat sisältyvät tilastoon silloin, kun heillä on muita kun lähdeverolain mukaan verotettuja tuloja. Tietokantataulukossa 13 kunnittaiset tiedot on kuitenkin laskettu vain yleisesti verovelvollisista tulonsaajista. Verotietokannassa on välittömän verotuksen toimittamiseen tarvittavia tietoja, esimerkiksi tiedot veronalaista tuloista, vähennyksistä, maksuunpannuista ennakoista ja veroista. Siinä on myös verotuksen toimittamista palvelevia tunniste-, luokittelu- yms. aputietoja.

3. Tietojen oikeellisuus ja tarkkuus

Tilasto perustuu kokonaisaineistoon. Perusaineiston oikeellisuus tarkistetaan ennen taulukointia. Vertailua tehdään myös muihin tietolähteisiin, kuten verohallinnon tilastojulkaisuihin.

4. Julkaistujen tietojen ajantasaisuus ja oikea-aikaisuus

Tulo- ja varallisuustilasto ilmestyy vuosittain runsas vuosi verovuoden päättymisen jälkeen.

5. Tietojen saatavuus ja läpinäkyvyys/selkeys

Tulo- ja varallisuustilaston tietoja julkaistaan Tilastokeskuksen internet-sivuilla osoitteessa www.tilastokeskus.fi/ Tulot ja kulutus -aihealueella.

6. Tilastojen vertailukelpoisuus

Verolainsäädännön muutokset vaikuttavat eri vuosien tietojen vertailukelpoisuuteen. Veropohja laajeni erityisesti 1980-luvulla eläketulojen ja monien sosiaalisten tulonsiirtojen osalta. Kansaneläkkeiden perus- ja lisäosat muuttuivat veronalaisiksi vuonna 1983, lapsen kotihoidon tuki ja työttömyyspäivärahat vuonna 1985. Erillisestä merimiesverotuksesta luovuttiin vuonna 1986, jonka jälkeen merityötuloa on verotettu tuloverolain mukaan kuten muitakin työtuloja.

Laki yhtiöveron hyvityksestä tuli voimaan vuoden 1990 alussa. Sitä sovellettiin 31.12.1989 jälkeen päättyviltä tilikausilta jaettuihin osinkoihin ja korkoihin. Osinkoa jakava yritys maksoi tuloveroa jaettavaksi päätetyn osingon määrän perusteella. Osingonsaaja sai lukea hyväkseen samansuuruisen ennakonpidätyksen, ns. yhtiöveron hyvityksen. Osingonsaajan veronalaiseksi tuloksi laskettiin osingon lisäksi yhtiöveron hyvityksen määrä.

Osinkoa jakava yritys maksoi veron osingosta, mutta osingon ja yhtiöveron hyvityksen määrä vaikutti osingonsaajalle maksuunpantaviin veroihin. Yhtiöveron hyvitys oli siis vähennettävä osingonsaajan

maksuunpannuista veroista. Yhtiöveron hyvityksestä luovuttiin vuoden 2005 osinkoverouudistuksen yhteydessä.

Vuoden 1991 alusta tuli voimaan korkojen lähdeverolaki, joka koskee ensimmäisen kerran vuodelta 1991 kertyneitä korkoja. Lähdeverolainalaiset korot eivät kuulu tulo- ja varallisuusverolain piiriin eivätkä ole mukana tilastossa. Myöskään lähdeverollisen talletuksen tai joukkovelkakirjan arvo ei ole veronalaista varallisuutta. Ennen vuotta 1991 kertyneet veronalaiset korot ovat maksamisajankohdasta riippumatta tuloverotuksen piirissä.

Vuonna 1992 tulojen veronalaisuus laajeni koskemaan mm. korkeakouluopiskelijoiden opintorahaa ja lakkoavustuksia.

Vuoden 1993 verouudistuksen tärkeimpiä toteutuskeinoja olivat luonnollisten henkilöiden ja kuolinpesien osalta siirtyminen ansio- ja pääomatulojen erilliseen verotuskohteluun. Yhteisöjen vero määräytyy pääomatuloverokannan mukaisesti. Yhtymät eivät ole erillisiä verovelvollisia vaan niiden tulo jaetaan vuodesta 1993 lähtien kokonaan osakkaille.

Pääomatuloja verotetaan yhtenäisen verokannan mukaan, sen sijaan ansiotuloista vero määräytyy edelleen valtionverotuksessa progressiivisen veroasteikon mukaisesti. Pääomatuloista vero maksetaan valtiolle, ansiotuloista valtiolle ja verovelvollisen kotikunnalle, seurakunnalle ja kansaneläkelaitokselle. Yhteisöjen vero jaetaan valtiolle, kunnille ja seurakunnille lain määräämissä suhteissa.

Pääomatulot koostuvat koroista, osinkojen pääomatulo-osuuksista ja voitto-osuuksista, vuokrasta, vakuutus tuotoista, luovutusvoitoista, metsätalouden pääomatulosta ja yritystoiminnan pääomatulo-osuudesta. Laskennallista asuntotuloa ei vuodesta 1993 lähtien enää ole verotettu. Samalla luovutusvoittojen verotus laajeni ja jako omaisuuden luovutusvoittoon ja satunnaiseen myyntivoittoon poistui.

Verolaissa on lueteltu pääomatulot periaatteessa tyhjentävästi, muut veronalaiset tulot ovat ansiotuloja. Ansiotuloja ovat mm. palkat ja luontaisedut, eläkkeet ja muut tulonsiirrot, maatalouden, elinkeinotoiminnan ja osinkojen ansiotulo-osuudet, metsätalouden puhdas tulo ja hankintatyön arvo metsätaloudesta. Jaettava yritystulo jaetaan pääomatulo- ja ansiotulo-osuuksiin yrityksen nettovarallisuuden perusteella. Luovutusvoitot ovat kuitenkin aina pääomatuloa.

Henkilöyhtiöiden verotus muuttui siten, että kaupparekisteriin merkittyjen liiketoimintaa harjoittavien avointen- ja kommandiittiyhtiöiden puolittamismenettelystä luovuttiin. Niitä käsitellään nykyään elinkeinoyhtyminä, joiden koko tulos jaetaan tappioiden vähentämisen jälkeen osakkaiden tulona verotettavaksi.

Vuonna 1994 kunnallisverotuksen lapsivähennys, yksinhuoltajavähennys ja valtionverotuksen lapsenhoitovähennys poistettiin.

Vuonna 1995 luovuttiin puolisojen yhteisverotuksesta varallisuuden osalta. Uudistukseen liittyen varallisuusverotuksen puoliso vähennys poistui.

Vuonna 1997 lasten yksityisen hoidon tuki uudistui. Uusi hoitoraha ja hoitolisä ovat veronalaista tuloa. Ne maksetaan yleensä lasta hoitavalle henkilölle tai muulle yksityisen hoidon tuottajalle ja verotetaan tämän tulona. Lapsen vanhempia verotetaan vain, jos tuki maksetaan suoraan perheelle.

Vuonna 2005 osinkoverotusta muutettiin siten, että vain osa osingoista on veronalaista ja yhtiöveron hyvitysjärjestelmästä luovuttiin. Osinkojen verotukseen vaikuttaa se, onko ne saatu listatuista tai listaamattomista yhtiöistä. Myös osuuspääoman korkojen verotus muuttui.

Listatuista yhtiöistä vuonna 2010 saadusta osingosta 70 prosenttia on veronalaista pääomatuloa ja 30 prosenttia verovapaata tuloa. Lopullisessa verotuksessa vain veronalaisen pääomatulo-osuuden veroprosentti on 28. Listaamattomasta yhtiöstä saatu osinko on verovapaata tuloa siihen määrään saakka, joka vastaa osakkeiden matemaattiselle arvolle laskettua 9 prosentin tuottoa. Tällaisilla verovapailla osingoilla on kuitenkin yläraja, 90 000 euroa vuodessa. Siltä osin kuin nämä osingot ylittävät 90 000 euroa, osingoista 70 prosenttia on veronalaista pääomatuloa ja 30 prosenttia verovapaata tuloa. Tämä 90 000 euron raja on osakko kohtainen ja kaikki kyseisen henkilön samana vuonna saamat listaamattomien yhtiöiden osingot lasketaan yhteen.

Jos osinko ylittää osakkeen matemaattiselle arvolle lasketun 9 prosentin tuoton, niin ylimenevästä osasta 70 prosenttia on osingonsaajalle ansiotuloa ja 30 prosenttia verovapaata tuloa.

Osinkoa, joka on saatu toisesta EU-valtiosta ja sellaisesta valtiosta, jonka kanssa Suomella on osingon verotusta koskeva verosopimus, verotetaan Suomessa samalla tavoin kuin suomalaisesta yhtiöstä saatua osinkoa. Tämä tarkoittaa sitä, että veronalaiset määrät lasketaan samojen sääntöjen mukaan. Muusta kuin EU-valtiosta tai verosopimusvaltiosta saatu osinko sen sijaan luetaan Suomessa aina kokonaisuudessaan veronalaiseen ansiotuloon. Ulkomaisen osingon kaksinkertainen verotus poistetaan Suomessa hyvitysmenetelmällä. Ulkomaille maksettu tulovero on kokonaisuudessaan hyvityskelpoista, vaikka osa osingosta olisikin Suomessa verovapaata. Ulkomaista veroa hyvitetään kuitenkin aina enintään osingosta Suomessa menevää veroa vastaava määrä.

Osuuskunnan jäsenen saama osuuspääoman, sijoitusosuuden ja lisäosuuden korko on 1 500 euroon asti kokonaan verovapaata tuloa. Ylimenevästä osasta 70 prosenttia on veronalaista pääomatuloa ja 30 prosenttia verovapaata tuloa.

Varallisuusverotuksesta luovuttiin vuonna 2006. Koska varallisuustietoja ei enää ole saatavilla on myös tilaston nimi muutettu tulo- ja varallisuustilastosta veronalaiset tulot -tilastoksi. Varallisuustietoja lukuunottamatta on tilaston tietosisältö pääosin sama kuin tulo ja varallisuustilaston.

Varallisuustietojen puuttuminen vaikuttaa tulonsaajien lukumäärätietoihin: aiemmin tulonsaajiksi laskettiin myös sellaiset henkilöt, joilla oli vain veronalaista varallisuutta. Vuonna 2005 tällaisia oli noin 131 000 henkeä. Tulonsaajien luku on varallisuusverotuksen poistumisen johdosta pienentynyt, mutta vertailut esim. keski- ja mediaanitulojen osalta on tehty siten, että luvut ovat vertailukelpoisia.

Sairausvakuutuksen rahoitus uudistettiin vuonna 2006 siten, että sairausvakuutusmaksu jaettiin kahteen osaan: sairaanhoito-maksuun ja päivärahamaksuun. Päivärahamaksu on vähennyskelpoinen verovelvollisen puhtaasta ansiotulosta.

7. Selkeys ja eheys/yhtenäisyys

Veronalaiset tulot -tilaston lisäksi Tilastokeskus julkaisee vuosittain otokseen perustuvaa tulonjakotilastoa. Tulonjakotilaston perusyksikkö on kotitalous ja keskeisin tulokäsite käytettävissä oleva tulo. Tulonjakotilaston tietosisältö on laajempi kuin tulo- ja varallisuustilaston. Se sisältää tietoja myös ei-veronalaisista tuloista ja kotitalouksien saamista ja maksamista tulonsiirroista. Tulonjakotilaston perusaineisto on saatu haastattelemalla ja eri rekistereistä.

Tulonjaon kokonaistilasto kuvaa rekisterikotitalouksien vuosituloja ja niiden jakautumista erityisesti aluenäkökulmasta. Tilastossa kuvataan käytettävissä olevien tulojen määrää ja muodostumista eri tulolähteistä, verotus ja tulonsiirrot huomioiden. Koska kysymyksessä on vuosittain hallinnollisista rekistereistä muodostettava koko väestön kattava aineistokokonaisuus, myös dynaamisten tulonjakoanalyysien tekeminen tulee mahdolliseksi (esimerkiksi pysyvä pienituloisuus).

Haastattelutietoihin perustuvia tietoja kotitalouksien varallisuudesta ja veloista on tehty aika ajoin. Uusimmat tällaiset aineistot ovat vuosien 1987 ja 1988 säästämis- ja velkaantumistutkimus sekä vuosien 1994, 1998, 2004 ja 2009 varallisuustutkimukset. Niissä varallisuusarvot perustuvat kotitalouksien omaan arvioon tai hallinnollisista aineistoista saatuihin tietoihin. Kotitalouksien varallisuudesta niihin sisältyvät mm. vakituiset- ja sijoitusasunnot, vapaa-ajanasunnot ja kulkuvälineet, talletukset, arvopaperit, vakuutussäästöt, saatavat ja käteisvarat.

Maatalouden tuloista Tilastokeskus julkaisee veroaineistoon perustuvaa maatilatalouden yritys- ja tulotilastoa. Tulonsaajien ja asuntokuntien veronalaisista tuloista on tietoja myös väestölaskennoissa, työssäkäyntitilastossa ja asuinolotilastossa.

Kokonaistuloja ja verotusta koskevia tietoja julkaistaan vuosittain myös kansantalouden tilinpidossa. Siinä käytetyt tulokäsitteet poikkeavat kuitenkin tulo- ja varallisuustilastossa käytetyistä.

Lisätietoja

Timo Matala 09 1734 3422
Vastaava tilastojohtaja:
Riitta Harala
toimeentulo@tilastokeskus.fi
www.tilastokeskus.fi/til/tvt
Lähde: Veronalaiset tulot 2010. Tilastokeskus

Asiakaspalaute: www.tilastokeskus.fi/palaute

Tietopalvelu, Tilastokeskus
puh. 09 1734 2220
www.tilastokeskus.fi

Julkaisutilaukset, Edita Publishing Oy
puh. 020 450 05
asiakaspalvelu.publishing@edita.fi
www.editapublishing.fi

ISSN 1796-0479
= Suomen virallinen tilasto
ISSN 1798-3843 (pdf)