

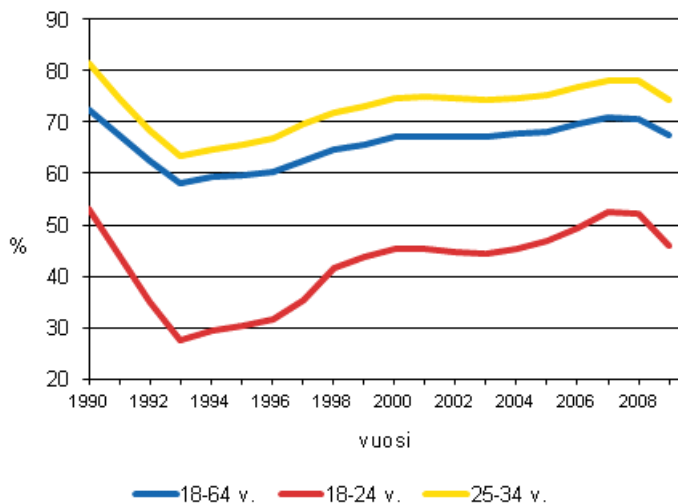
Työssäkäynti 2009

Pääasiallinen toiminta ja ammattiasema, ennakko

Nuorten työllisyysaste laski eniten

18–64–vuotiaiden työllisyysaste laski 67,6:een vuonna 2009. Tilastokeskuksen työssäkäyntitilaston ennakkotietojen mukaan vuoden 2009 työllisyysaste oli samalla tasolla kuin vuonna 2004. Ikäryhmittäiset erot työllisyysasteessa olivat merkittäviä: nuorten työllisyysaste laski selkeästi eniten. Korkeimman työllisyysasteen seutukunnan Ålands landsbygdin ja alhaisimman työllisyysasteen seutukunnan Torniolaakson välillä oli 25,7 prosenttiyksikön ero 18–64–vuotiaiden työllisyysasteessa.

Kuva 1. Työllisyysaste ikäryhmittäin 1990–2009 (2009 ennakkotieto)



Muutoksia työllisyydessä

Koko maan 18–64–vuotiaiden työllisyysaste vuonna 2009 laski edelliseen vuoteen verrattuna 3,1 prosenttiyksikköä. Ikäryhmittäin tarkasteltuna eniten laski 18–24–vuotiaiden työllisyysaste: 6,1 prosenttiyksikköä, ja vähiten, eli 1,5 prosenttiyksikköä, laski 55–64–vuotiaiden työllisyysaste.

Ikäluokan 18–24–vuotiaat työllisyysaste vuonna 2009 oli 28,3 prosenttiyksikköä alhaisempi kuin 25–34–vuotiaiden työllisyysaste. Korkein työllisyysaste on 35–44–vuotiailla. Vain 55–64–vuotiaiden työllisyysaste on korkeampi 2000–luvun lopun vuosina kuin ennen 1990–luvun alkuvuosien lamaa

(liitetaulukko 1). Tämä johtuu lähinnä siitä, että vuosina 1945–1954 syntyneet ovat jatkaneet työelämässä pidempään kuin heitä vanhemmat ikäluokat. Muissa ikäryhmissä ei lamaa edeltäviin työllisyysasteisiin ole vuoteen 2009 mennessä päästy.

Vuoden 2009 ennakkotietojen mukaan työllisiä oli 2 281 521 eli 95 660 vähemmän kuin edellisenä vuonna, kun taas työttömien määrä lisääntyi vuoden aikana 66 376 henkilöllä.

Työllisyysaste seutukunnittain

Korkein työllisyysaste vuonna 2009 oli Ahvenanmaan seutukunnissa: Ålands landsbygd, Mariehamns stad ja Ålands skärgård. Manner-Suomessa korkein työllisyysaste oli Porvoon, Helsingin ja Vaasan seutukunnissa. Alhaisimman työllisyysasteen seutukuntia olivat Torniolaakso, Itä-Lappi ja Kehys-Kainuu (liitetaulukko 2).

Edelliseen vuoteen verrattuna työllisyysaste laski eniten Varkaudessa (-4,9 prosenttiyksikköä), Raaseporissa (-4,6 prosenttiyksikköä) ja Etelä-Pirkanmaalla (-4,5 prosenttiyksikköä). Työllisyysaste laski kaikissa seutukunnissa. Vähäisimmät muutokset koettiin Pielisen Karjalassa (-0,7 prosenttiyksikköä), Kajaanissa (-0,8 prosenttiyksikköä) sekä Itä-Lapissa (-1,2 prosenttiyksikköä).

Sisällys

Taulukot

Liitetaulukot

Liitetaulukko 1. Työllisyysaste ikäryhmittäin 1990 - 2009 (2009* ennakkotieto)	4
Liitetaulukko 2. Työllisyysasteet ikäryhmittäin seutukunnan mukaan 2009 (ennakkotieto)	4
Laatuseloste.....	7

Liitetaulukot

Liitetaulukko 1. Työllisyysaste ikäryhmittäin 1990 - 2009 (2009* ennakkotieto)

Vuosi	Ikäryhmä					
	18 - 64	18 - 24	25 - 34	35 - 44	45 - 54	55 - 64
1990	72,5	53,2	81,4	86,2	82,9	41,5
1991	67,4	44,2	74,5	81,0	79,4	40,0
1992	62,6	35,0	68,5	76,5	75,9	37,6
1993	58,2	27,7	63,3	72,8	72,6	33,8
1994	59,3	29,3	64,8	74,2	73,5	33,5
1995	59,6	30,5	65,5	74,7	73,3	32,7
1996	60,2	31,7	66,9	75,4	73,2	33,8
1997	62,5	35,4	69,7	77,4	75,0	35,1
1998	64,7	41,5	71,9	78,7	76,3	37,6
1999	65,7	43,7	73,0	79,4	76,8	39,3
2000	67,2	45,4	74,6	80,6	77,8	42,8
2001	67,2	45,3	74,8	80,5	77,6	45,1
2002	67,3	44,6	74,7	80,5	77,8	47,2
2003	67,3	44,3	74,4	80,3	77,8	49,4
2004	67,8	45,4	74,7	80,5	78,2	50,7
2005	68,2	46,8	75,4	80,9	78,8	51,1
2006	69,6	49,3	76,7	82,0	79,9	53,1
2007	70,8	52,4	78,2	83,0	80,9	54,0
2008	70,7	52,1	78,1	82,8	80,8	54,6
2009*	67,6	46,0	74,3	80,2	78,7	53,1

Liitetaulukko 2. Työllisyysasteet ikäryhmittäin seutukunnan mukaan 2009 (ennakkotieto)

Seutukunta	Ikäryhmä					
	18 - 64	18 - 24	25 - 34	35 - 44	45 - 54	55 - 64
Koko maa	67,6	46,0	74,3	80,2	78,7	53,1
Helsinki	72,8	54,2	78,2	82,0	81,2	60,2
Raasepori	69,9	47,8	76,7	82,0	81,5	55,5
Åboland-Turunmaa	72,4	47,7	80,5	85,8	84,0	57,9
Salo	68,3	49,9	74,2	80,3	78,3	53,1
Turku	68,3	47,9	73,1	80,3	79,7	55,8
Vakka-Suomi	67,8	46,1	77,6	80,3	79,8	52,6
Loimaa	70,8	48,0	78,4	83,1	81,9	56,4
Hämeenlinna	69,9	48,5	77,5	82,7	81,5	54,3
Riihimäki	71,1	47,1	79,2	83,2	82,2	54,6
Forssa	66,2	45,9	72,2	80,0	77,9	51,5
Lahti	64,7	43,8	72,0	77,9	76,6	50,0
Kouvola	64,9	43,1	72,2	79,0	78,7	47,6
Kotka-Hamina	62,1	39,8	68,9	77,2	75,0	44,7
Lappeenranta	64,1	38,8	71,3	78,6	77,2	49,6
Imatra	60,8	34,0	69,5	75,2	75,6	44,6
Porvoo	74,6	50,6	80,9	86,5	84,2	59,4
Loviisa	69,0	49,2	77,1	81,6	81,2	52,7
Rauma	69,3	46,6	76,1	82,5	81,6	55,4

Seutukunta	Ikäryhmä					
	18 - 64	18 - 24	25 - 34	35 - 44	45 - 54	55 - 64
Pori	65,4	42,6	72,8	79,7	78,5	50,3
Pohjois-Satakunta	64,3	41,9	73,7	78,8	75,5	49,9
Luoteis-Pirkanmaa	64,1	43,4	70,6	79,5	77,1	50,1
Kaakkois-Pirkanmaa	68,6	45,6	75,3	83,4	80,1	51,4
Etelä-Pirkanmaa	64,9	42,1	73,9	79,4	77,1	46,3
Tampere	66,5	44,8	72,4	79,0	78,3	51,7
Lounais-Pirkanmaa	66,9	42,2	73,7	80,5	79,4	52,9
Ylä-Pirkanmaa	63,8	38,0	73,0	79,5	78,4	48,3
Jyväskylä	64,8	40,6	70,8	78,7	79,0	51,1
Joutsa	61,1	42,3	71,8	76,1	73,8	45,1
Keuruu	62,3	40,5	70,5	76,6	75,6	46,6
Jämsä	63,0	40,8	73,1	79,2	76,0	44,2
Äänekoski	61,9	36,0	70,4	78,6	74,8	43,9
Saarijärvi-Viitasaari	60,7	37,4	67,7	73,3	73,9	47,2
Suopohja	65,8	45,3	73,1	79,6	78,0	51,3
Seinäjoki	68,8	44,9	76,6	82,1	80,4	55,3
Kuusikunnat	65,5	39,8	73,8	80,0	80,0	50,6
Järviseu tu	62,9	39,6	71,1	79,2	75,8	48,3
Kyrönmaa	71,3	45,2	80,0	84,9	81,9	56,5
Vaasa	72,6	47,8	77,8	84,6	84,5	63,3
Sydösterbotten	72,1	50,5	77,6	86,4	85,4	58,9
Jakobstadsregionen	71,9	54,6	78,5	83,7	83,9	57,1
Mikkeli	65,5	42,3	74,6	80,1	77,8	50,5
Savonlinna	61,2	36,6	68,3	77,0	75,2	46,5
Pieksämäki	63,0	42,2	71,4	77,1	76,9	46,5
Ylä-Savo	61,1	39,7	69,2	76,2	73,0	45,4
Kuopio	65,6	41,4	72,0	79,9	78,8	51,4
Koillis-Savo	58,2	40,8	71,0	72,7	68,3	41,1
Varkaus	59,1	37,4	64,9	73,6	71,6	43,5
Sisä-Savo	60,9	39,2	70,7	76,0	73,3	44,7
Joensuu	60,7	36,1	66,9	75,6	74,5	47,3
Keski-Karjala	58,8	34,3	65,4	72,5	72,2	44,1
Pielisen Karjala	56,2	34,2	64,7	72,7	70,2	40,4
Kehys-Kainuu	54,9	35,4	65,1	69,5	66,6	39,4
Kajaani	62,4	40,1	72,0	77,3	74,7	45,8
Kaustinen	68,4	46,9	75,1	82,0	82,4	55,1
Kokkola	67,9	45,4	74,5	81,4	81,1	53,9
Oulu	65,5	39,6	70,4	79,4	78,1	52,0
Oulunkaari	58,8	38,4	68,5	73,9	69,0	41,3
Raahe	62,0	37,3	66,3	75,2	77,0	49,9
Haapavesi-Siikalatva	63,3	41,2	72,5	78,1	75,7	47,9
Nivala-Haapajärvi	62,1	41,1	70,1	77,1	74,6	46,7
Ylivieska	65,8	43,7	72,4	78,8	78,9	52,0
Koillismaa	60,4	38,3	69,2	73,5	70,9	45,9
Rovaniemi	62,9	38,4	67,9	77,6	75,9	50,7
Kemi-Tornio	59,4	32,5	64,7	72,2	73,9	48,4
Torniolaakso	54,2	30,1	57,3	71,3	67,0	43,5
Itä-Lappi	54,7	35,0	61,0	69,1	66,5	41,5

Seutukunta	Ikäryhmä					
	18 - 64	18 - 24	25 - 34	35 - 44	45 - 54	55 - 64
Tunturi-Lappi	65,4	49,1	77,7	78,9	74,4	47,5
Pohjois-Lappi	62,1	41,7	72,4	75,5	71,7	47,4
Mariehamns stad	77,2	60,1	79,7	85,6	84,4	70,9
Ålands landsbygd	79,9	58,3	84,2	89,3	88,4	68,2
Ålands skärgård	74,9	49,4	81,0	86,4	85,4	67,2

Laatuseloste

Relevanssi

Työssäkäyntitilastossa tuotetaan keskeiset työssäkäyntiä koskevat tiedot vuosittain. Ennen vastaavia tietoja voitiin tuottaa ainoastaan väestölaskentavuosina. Työssäkäyntitilaston perusjoukko ja määrittelyt ovat pysyneet suunnilleen samana vuodesta 1987 lähtien. Vuodesta 1993 lähtien on tuotettu myös ennakkotietoja työssäkäynnistä.

Tuotettavia tietoja ovat muun muassa väestön pääasiallinen toiminta, elinkeinokanta, ammattiasema, työpaikkojen lukumäärä, työpaikan sijainti, väestön ja työvoiman koulutus- ja tulotiedot. Tietoja voidaan tuottaa kaikilla hallinnollisilla aluejaoilla ja koordinaattipohjaisilla aluejaoilla (esim. postinumeroalueet, karttaruudut, kuntien osa-alueet).

Tilaston viiteajankohta on vuoden viimeinen viikko, mutta tilasto sisältää myös kertymätietoja tilastovuoden ajalta (esim. tulotiedot, työ- ja työttömyyskuukaudet). Vuosilta 1990, 1993, 1995 ja 2000 on saatavissa tietoja ammatista ja sosioekonomisesta asemasta. Tiedot ammatista ja sosioekonomisesta asemasta on tuotettu vuosittain vuodesta 2004 lähtien.

Vuodesta 1993 lähtien työssäkäynnistä on tuotettu myös ennakkotietoja. Ennakkotietoja käytettäessä on kuitenkin otettava huomioon, että aineistojen keskeneräisyydestä johtuen ennakkotietojen mukaiset työllisten määrät poikkesivat vuoteen 2005 saakka lopullisista luvuista ± 1 prosenttia koko maan tasolla. Tällä hetkellä vaihtelu on 0,2–0,3 prosenttia. Kunnittain vaihtelu voi olla suurempaakin.

Menetelmäkuvaus

Työssäkäyntitilasto on kokonaisaineisto. Kunkin vuoden tilasto kattaa kaikki kyseisen vuoden viimeisenä päivänä Suomessa vakinaisesti asuvat henkilöt. Tilaston lähdeaineistoina käytetään lähinnä hallinnollisia rekistereitä ja muita rekisteripohjaisia tietoaaineistoja. Tilaston laatu onkin siten suoraan riippuvainen lähdeaineistojen laadusta. Suoraa tiedonkeruuta tapahtuu vain toimipaikkatietojen määrittämisessä monitoimipaikkaisten yritysten ja kuntien toimintayksiköiden palveluksessa oleville.

Yhteensä lopullisen työssäkäyntitilaston tilastotiedoston valmistumisessa käytetään noin 40 eri rekisterin tai tietoaaineiston tietoja. Keskeisimpiä näistä ovat:

- väestötietojärjestelmä (Väestörekisterikeskus)
- verotuksen eri aineistot
- yksityisen sektorin erilaiset työ- ja palvelussuhderekisterit
- valtion- ja kuntien palvelussuhderekisterit
- työministeriön työnhakijarekisteri
- Kansaneläkelaitoksen ja Eläketurvakeskuksen eläkerekisterit
- eri opiskelijarekisterit
- pääesikunnan varusmiesrekisteri
- Tilastokeskuksen yritys- ja toimipaikkarekisteri ja julkisyhteisöjen rekisteri
- Tilastokeskuksen tutkintorekisteri

Rekistereiden lisäksi tehdään joitakin lomakekyselyitä:

- tiedustelu monitoimipaikkaisissa yrityksissä työskentelevien toimipaikoista
- kuntien toimintayksiköiden ja niiden monitoimipaikkaisuuden tiedustelu
- tiedustelu kunnan monitoimipaikkaisissa toimintayksiköissä työskentelevien toimipaikoista

Keskeistä järjestelmässä on se, että rekistereiden tunnusjärjestelmät ovat niin hyvät, että eri tietojen yhdisteleminen on mahdollista. Rekisterit voivat sisältää päällekkäistä tietoa, osin myös ristiriitaista tietoa. Olennaista on, että rekisterit täydentävät toisiaan ja päällekkäisyys toisaalta varmistaa sen, että järjestelmä ei ole niin haavoittuva; jos esim. työeläkejärjestelmästä ei saada tietoa työsuhteesta, voidaan tieto henkilön työllisyydestä päätellä verotuksen tietojen kautta.

Useat tiedot työssäkäyntitilastoon voidaan saada suoraan jostakin rekisteristä niitä juurikaan muuttamatta tai muokkaamatta. Tällaisia tietoja ovat esim. henkilön demografiset tiedot tai tulo- ja varallisuustiedot. Monia tietoja tuotetaan myös ns. rekisteriestimointimenetelmällä, jossa käyttämällä hyväksi samanaikaisesti useita rekisteriaineistoja määritellään jokaiselle henkilölle kunkin muuttujan arvo. Esimerkkinä tällaisesta muuttujasta on henkilön pääasiallinen toiminta. Sen päättelyssä tarvitaan tietoja henkilön iästä, työsuhteista, työttömyydestä, opiskelusta, eläkkeen saamisesta jne. Päättelysäännöt on muodostettu siten, että ne tuottavat mahdollisimman lähelle lomakepohjaisesti kerättyjen tietojen mukaisia tietoja. Päättelysääntöjen muodostamisessa on apuna käytetty aikaisempien väestölaskentojen tietoja ja rekisteritietoja samalta ajankohdalta. Päättelysääntöihin sisältyy myös eri aineistojen priorisointi niissä tapauksissa, kun tiedot ovat ristiriitaisia.

Oikeellisuus ja tarkkuus

Suomessa rekisteripohjaisten tietojen luotettavuutta tutkittiin jo ennen päätöksentekoa rekisteripohjaiseen väestölaskentajärjestelmään siirtymisestä. Vuosien 1980 ja 1985 laskennoissa väestön taloudellista toimintaa ja työssäkäyntiä kuvaavat tiedot kerättiin vielä lomakkeilla, mutta samanaikaisesti oli saatavilla myös rekisteripohjaisia tietoja. Vuoden 1980 väestölaskennassa tehtiin vertailututkimus 20 kunnan osalta ja vuoden 1985 väestölaskennan yhteydessä kaikkien kuntien osalta. Tutkimuksessa verrattiin rekisteripohjaisesti määriteltyä tietoa väestön pääasiallisesta toiminnasta ja ammattiasemasta lomakkeella kerättyyn tietoon. Erot rekisteripohjaisesti ja lomakepohjaisesti tuotettujen tietojen osalta todettiin niin pieniksi, että päätös rekisteripohjaiseen tilastotuotantoon siirtymisestä voitiin tehdä.

Ensimmäisen kokonaan rekisteripohjaisen väestölaskennan yhteydessä vuonna 1990 tehtiin laaja luotettavuustutkimus. Näitä rekisteritilastoja verrattiin otospohjaisen lomaketiedustelun antamiin tietoihin. Otos käsitti noin 2 prosenttia rakennuksista, asunnoista ja henkilöistä. Luotettavuustutkimus osoitti, kuinka suurella osalla lomaketieto ja rekisteritieto poikkesivat toisistaan, mutta ei lopulta sitä kumpi tieto on oikea. Esim. usean työn tekijä ilmoittaa lomaketiedustelussa pääasialliseksi työkseen eri toimen kuin mihin rekisteripäättelyssä päädytään. Työssäkäyvä opiskelija tulee määritellyksi rekisteritiedoilla väistämättä työlliseksi, vaikka hän itse jättäisi työnsä kertomatta. Tutkimukset ovat osoittaneet, ettei rekisteripohjaisten ja lomakepohjaisten tietojen ero ole suurempi kuin kahden lomakepohjaisen tiedon välinen ero. Vertailututkimuksia on julkaistu Tilastokeskuksen sarjoissa.

Tärkeimmäksi vuosittaisen rekisteripohjaisen työssäkäyntitilaston laadunvalvontamenetelmäksi on kehittynyt vuosittainen laadunvalvonta, joka perustuu työvoimatutkimuksen käyttöön vertailuaineistona. Myös vuoden 1995 ja 2000 väestölaskennan luotettavuustutkimus perustui työvoimatutkimuksen käyttöön vertailutietona.

Työvoimatutkimuksen käyttö vertailuaineistona toimii kahdella tasolla. Toisaalta seurataan näiden kahden menetelmän tuottamien tulosten tasoa ja toisaalta seurataan, miten hyvin yksikkötasolla menetelmät tuottavat samalla tavoin luokiteltua tietoa. Yksikkötason vertailu tehdään ristiintaulukoimalla työvoimatutkimuksen otosaineiston henkilöiden saman ajankohdan rekisteripohjaiset ja haastatteluun perustuvat tiedot pääasiallisesta toiminnasta ja toimialasta keskenään. Vertailuja on tehty vuodesta 1987 lähtien, jolloin poikkeamat analysoitiin varsin tarkkaan.

Usein poikkeamat ovat selitettävissä rekisterijärjestelmän ja haastattelumenetelmän eroilla eikä aina voida yksikäsitteisesti sanoa, kumpi menetelmä tuottaa oikean tuloksen eli välttämättä haastattelemallakaan saatu tieto ei ole absoluuttisen oikea. Usein todellisuudessa on niin, että henkilö itse tai haastattelija joutuu tekemään saman päätöksen ristiriitaisen informaation tilanteessa, johon rekisterimenetelmässä on laadittu yksikäsitteinen sääntö. Rekisterimenetelmän etuna on tällöin sen loogisuus, kone tekee ratkaisun aina samalla tavalla, kun taas saman informaation omaavat kaksi henkilöä voivat päätyä eri lopputulokseen.

Ajantasaisuus

Työssäkäyntitilasto tehdään vuosittain. Työssäkäyntitilaston henkilöperusjoukko kuvaa vuoden viimeisen päivän tilannetta. Tiedot henkilön toiminnasta ja työpaikasta ovat vuoden viimeiseltä viikolta. Tilastossa on myös kertymätietoja koko vuodelta (esim. tulotiedot, työssäolo- ja työttömyyskuukaudet). Ennakkotiedot

valmistuvat noin 12 kuukautta viiteajankohdan jälkeen. Lopullisista tiedoista pääasiallinen toiminta ja ammattiasema valmistuvat noin 16 kuukautta ja loput tiedot noin 22 kuukautta viiteajankohdasta.

Saatavuus

Työssäkäyntitilaston kunnittaiset tiedot työllisistä, työpaikoista ja pääasiallisesta toiminnasta ovat saatavilla Tilastokeskuksen internet-sivuilta, maksuttomasta StatFin-tilastopalvelusta. Maksullisessa Väestötilastopalvelussa on eritellympää tietoa, myös kuntien osa-alueittain. Aineistoista tehdään myös eritysselvityksiä asiakkaan pyynnöstä.

Vuosina 1987-2001 työssäkäyntitilaston tietoja on julkaistu erillisissä työssäkäyntitilaston julkaisuissa. Viimeinen paperimuotoinen julkaisu, Työssäkäyntitilasto 2000-2001, sisältää työssäkäyntitilaston vuoden 2000 lopullisia ja vuoden 2001 ennakkotietoja.

Vertailukelpoisuus

Työssäkäyntitilaston laatiminen on aloitettu vuodesta 1987. Työssäkäyntitilaston perusjoukko ja määrittelyt ovat pysyneet suunnilleen samana vuodesta 1987 lähtien. Tilastossa käytetyt luokitukset ovat muuttuneet vuosien mittaan. Mm. toimialaluokitus on muuttunut vuonna 1993, 2001 ja 2007 ammattiluokitus vuonna 1995. Luokitusmuutokset vaikuttavat aikaisempien vuosien vertailtavuuteen, sillä täydellisiä avaimia ei kaikkien luokitusten välille voi rakentaa.

Ennen vuotta 1987 väestön taloudellista toimintaa kuvaavia kuntatasoisia tietoja on tuotettu lomakepohjaisissa väestölaskennoissa (vuosilta 1950, 1960, 1970, 1975, 1980 ja 1985). Erot rekisteripohjaisesti ja lomakepohjaisesti tuotettujen tietojen välillä ovat osoittautuneet sen verran pieniksi, että vertailtavuutta ajassa voidaan pitää suhteellisen hyvänä muiden kuin em. luokitusmuutosten vuoksi.

Tilastossa käytetyt luokitukset löytyvät Tilastokeskuksen luokitus- ja metatietopalvelujen kotisivuilta sekä painetuista luokituskäsikirjoista.

Yhtenäisyys

Tietoja väestön toiminnasta saadaan myös Tilastokeskuksen työvoimatutkimuksesta, joka on kuukausittain tehtävä otostutkimus. Tiedot poikkeavat keruutavasta ja työllisten päättelystä johtuen jonkin verran työssäkäyntitilaston tiedoista. Muun muassa työllisten määrä on työvoimatutkimuksessa joitakin prosentteja suurempi.

Työministeriö julkaisee tilastoa työttömien työnhakijoiden määrästä. Työministeriön työnhakijarekisterin tiedot kertovat työttömien työnhakijoiden määrän kuukauden viimeisenä arkipäivänä. Työssäkäyntitilaston tieto työttömyydestä perustuu työministeriön työnhakijarekisterin tietoihin. Siten työssäkäyntitilaston ja työministeriön luvut työttömyydestä ovat suhteellisen lähellä toisiaan

Lisätietoja

Jaana Huhta 09-17342632

Vastaava tilastojohtaja:

Jari Tarkoma 09-17343625

www.tilastokeskus.fi

Lähde: Työssäkäyntitilasto 2009, Tilastokeskus

Asiakaspalaute: www.tilastokeskus.fi/palaute