

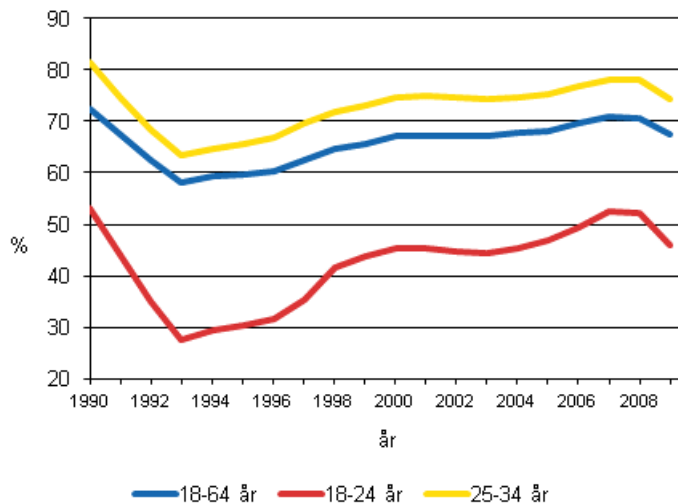
Sysselsättning 2009

Huvudsaklig verksamhet och yrkesställning, preliminära uppgifter

Det relativa sysselsättningstalet bland unga sjönk mest

Det relativa sysselsättningstalet bland 18–64-åringar sjönk till 67,6 år 2009. Enligt de preliminära uppgifterna i Statistikcentralens sysselsättningsstatistik låg det relativa sysselsättningstalet för år 2009 på samma nivå som år 2004. Det fanns betydande skillnader i det relativa sysselsättningstalet mellan åldersgrupperna: det relativa sysselsättningstalet bland unga sjönk klart mest. Skillnaden i det relativa sysselsättningstalet bland 18–64-åringar var 25,7 procentenheter mellan den ekonomiska regionen med det högsta relativa sysselsättningstalet, Ålands landsbygd, och den ekonomiska regionen med det lägsta relativa sysselsättningstalet, Tornedalen.

Figur 1. Det relativa sysselsättningstalet efter åldersgrupp 1990–2009 (2009 preliminär uppgift)



Förändringar i sysselsättningen

Det relativa sysselsättningstalet bland 18–64-åringar i hela landet sjönk år 2009 med 3,1 procentenheter jämfört med året innan. Granskat efter åldersgrupp sjönk det relativa sysselsättningstalet mest bland 18–24-åringar, med 6,1 procentenheter, och minst bland 55–64-åringar, med 1,5 procentenheter.

Det relativa sysselsättningstalet bland 18–24-åringar var 28,3 procentenheter lägre än bland 25–34-åringar år 2009. Det relativa sysselsättningstalet var högst bland 35–44-åringar. Bara bland 55–64-åringar var det relativa sysselsättningstalet högre under slutet av 2000-talet än före depressionen i början av 1990-talet (tabellbilaga 1). Detta beror främst på att de som föddes åren 1945–1954 fortsatt i arbetslivet längre än de äldre åldersklasserna. I övriga åldersgrupper har man fram till år 2009 inte lyckats nå de relativa sysselsättningstal som vi hade före depressionen.

Enligt de preliminära uppgifterna för år 2009 var antalet sysselsatta 2 281 521, dvs. 95 660 färre än året innan, medan antalet arbetslösa ökade under året med 66 376 personer

Det relativa sysselsättningstalet efter ekonomisk region

År 2009 var det relativa sysselsättningstalet högst i Ålands ekonomiska regioner: Ålands landsbygd, Mariehamns stad och Ålands skärgård. I fasta Finland var det relativa sysselsättningstalet högst i Borgå, Helsingfors och Vasa ekonomiska regioner. De ekonomiska regioner där det relativa sysselsättningstalet var lägst var Tornedalen, Östra Lappland och Kehys-Kainuu (tabellbilaga 2).

Jämfört med året innan sjönk det relativa sysselsättningstalet mest i Varkaus (-4,9 procentenheter), Raseborg (-4,6 procentenheter) och Södra Birkaland (-4,5 procentenheter). Det relativa sysselsättningstalet sjönk i alla ekonomiska regioner. De minsta förändringarna noterades i Pielisen Karjala (-0,7 procentenheter), Kajana (-0,8 procentenheter) samt Östra Lappland (-1,2 procentenheter).

Innehåll

Tabeller

Tabellbilagor

| | |
|--|---|
| Tabellbilaga 1. Det relativa sysselsättningstalet efter åldersgrupp 1990–2009 (2009* preliminär uppgift) | 4 |
| Tabellbilaga 2. De relativa sysselsättningstalen åldersgruppsvis efter ekonomisk region 2009 (preliminär uppgift) | 4 |

Tabellbilagor

Tabellbilaga 1. Det relativa sysselsättningstalet efter åldersgrupp 1990–2009 (2009* preliminär uppgift)

| År | Ålder | | | | | |
|-------|---------|---------|---------|---------|---------|---------|
| | 18 - 64 | 18 - 24 | 25 - 34 | 35 - 44 | 45 - 54 | 55 - 64 |
| 1990 | 72,5 | 53,2 | 81,4 | 86,2 | 82,9 | 41,5 |
| 1991 | 67,4 | 44,2 | 74,5 | 81,0 | 79,4 | 40,0 |
| 1992 | 62,6 | 35,0 | 68,5 | 76,5 | 75,9 | 37,6 |
| 1993 | 58,2 | 27,7 | 63,3 | 72,8 | 72,6 | 33,8 |
| 1994 | 59,3 | 29,3 | 64,8 | 74,2 | 73,5 | 33,5 |
| 1995 | 59,6 | 30,5 | 65,5 | 74,7 | 73,3 | 32,7 |
| 1996 | 60,2 | 31,7 | 66,9 | 75,4 | 73,2 | 33,8 |
| 1997 | 62,5 | 35,4 | 69,7 | 77,4 | 75,0 | 35,1 |
| 1998 | 64,7 | 41,5 | 71,9 | 78,7 | 76,3 | 37,6 |
| 1999 | 65,7 | 43,7 | 73,0 | 79,4 | 76,8 | 39,3 |
| 2000 | 67,2 | 45,4 | 74,6 | 80,6 | 77,8 | 42,8 |
| 2001 | 67,2 | 45,3 | 74,8 | 80,5 | 77,6 | 45,1 |
| 2002 | 67,3 | 44,6 | 74,7 | 80,5 | 77,8 | 47,2 |
| 2003 | 67,3 | 44,3 | 74,4 | 80,3 | 77,8 | 49,4 |
| 2004 | 67,8 | 45,4 | 74,7 | 80,5 | 78,2 | 50,7 |
| 2005 | 68,2 | 46,8 | 75,4 | 80,9 | 78,8 | 51,1 |
| 2006 | 69,6 | 49,3 | 76,7 | 82,0 | 79,9 | 53,1 |
| 2007 | 70,8 | 52,4 | 78,2 | 83,0 | 80,9 | 54,0 |
| 2008 | 70,7 | 52,1 | 78,1 | 82,8 | 80,8 | 54,6 |
| 2009* | 67,6 | 46,0 | 74,3 | 80,2 | 78,7 | 53,1 |

Tabellbilaga 2. De relativa sysselsättningstalen åldersgruppsvis efter ekonomisk region 2009 (preliminär uppgift)

| Ekonomiska region | Ålder | | | | | |
|--------------------|---------|---------|---------|---------|---------|---------|
| | 18 - 64 | 18 - 24 | 25 - 34 | 35 - 44 | 45 - 54 | 55 - 64 |
| Totalt | 67,6 | 46,0 | 74,3 | 80,2 | 78,7 | 53,1 |
| Helsingfors | 72,8 | 54,2 | 78,2 | 82,0 | 81,2 | 60,2 |
| Raseborg | 69,9 | 47,8 | 76,7 | 82,0 | 81,5 | 55,5 |
| Åboland-Turunmaa | 72,4 | 47,7 | 80,5 | 85,8 | 84,0 | 57,9 |
| Salo | 68,3 | 49,9 | 74,2 | 80,3 | 78,3 | 53,1 |
| Åbo | 68,3 | 47,9 | 73,1 | 80,3 | 79,7 | 55,8 |
| Nystadsregionen | 67,8 | 46,1 | 77,6 | 80,3 | 79,8 | 52,6 |
| Loimaa | 70,8 | 48,0 | 78,4 | 83,1 | 81,9 | 56,4 |
| Tavastehus | 69,9 | 48,5 | 77,5 | 82,7 | 81,5 | 54,3 |
| Riihimäki | 71,1 | 47,1 | 79,2 | 83,2 | 82,2 | 54,6 |
| Forssa | 66,2 | 45,9 | 72,2 | 80,0 | 77,9 | 51,5 |
| Lahtis | 64,7 | 43,8 | 72,0 | 77,9 | 76,6 | 50,0 |
| Kouvola | 64,9 | 43,1 | 72,2 | 79,0 | 78,7 | 47,6 |
| Kotka-Fredrikshamn | 62,1 | 39,8 | 68,9 | 77,2 | 75,0 | 44,7 |
| Villmanstrand | 64,1 | 38,8 | 71,3 | 78,6 | 77,2 | 49,6 |
| Imatra | 60,8 | 34,0 | 69,5 | 75,2 | 75,6 | 44,6 |
| Borgå | 74,6 | 50,6 | 80,9 | 86,5 | 84,2 | 59,4 |
| Lovisa | 69,0 | 49,2 | 77,1 | 81,6 | 81,2 | 52,7 |

| Ekonomiska region | Ålder | | | | | |
|-----------------------|---------|---------|---------|---------|---------|---------|
| | 18 - 64 | 18 - 24 | 25 - 34 | 35 - 44 | 45 - 54 | 55 - 64 |
| Raumo | 69,3 | 46,6 | 76,1 | 82,5 | 81,6 | 55,4 |
| Björneborg | 65,4 | 42,6 | 72,8 | 79,7 | 78,5 | 50,3 |
| Norra Satakunta | 64,3 | 41,9 | 73,7 | 78,8 | 75,5 | 49,9 |
| Nordvästra Birkaland | 64,1 | 43,4 | 70,6 | 79,5 | 77,1 | 50,1 |
| Sydöstra Birkaland | 68,6 | 45,6 | 75,3 | 83,4 | 80,1 | 51,4 |
| Södra Birkaland | 64,9 | 42,1 | 73,9 | 79,4 | 77,1 | 46,3 |
| Tammerfors | 66,5 | 44,8 | 72,4 | 79,0 | 78,3 | 51,7 |
| Sydvästra Birkaland | 66,9 | 42,2 | 73,7 | 80,5 | 79,4 | 52,9 |
| Övre Birkaland | 63,8 | 38,0 | 73,0 | 79,5 | 78,4 | 48,3 |
| Jyväskylä | 64,8 | 40,6 | 70,8 | 78,7 | 79,0 | 51,1 |
| Joutsa | 61,1 | 42,3 | 71,8 | 76,1 | 73,8 | 45,1 |
| Keuruu | 62,3 | 40,5 | 70,5 | 76,6 | 75,6 | 46,6 |
| Jämsä | 63,0 | 40,8 | 73,1 | 79,2 | 76,0 | 44,2 |
| Äänekoski | 61,9 | 36,0 | 70,4 | 78,6 | 74,8 | 43,9 |
| Saarijärvi-Viitasaari | 60,7 | 37,4 | 67,7 | 73,3 | 73,9 | 47,2 |
| Suupohja | 65,8 | 45,3 | 73,1 | 79,6 | 78,0 | 51,3 |
| Seinäjoki | 68,8 | 44,9 | 76,6 | 82,1 | 80,4 | 55,3 |
| Kuusikunnat | 65,5 | 39,8 | 73,8 | 80,0 | 80,0 | 50,6 |
| Järviseuutu | 62,9 | 39,6 | 71,1 | 79,2 | 75,8 | 48,3 |
| Kyrönmaa | 71,3 | 45,2 | 80,0 | 84,9 | 81,9 | 56,5 |
| Vasa | 72,6 | 47,8 | 77,8 | 84,6 | 84,5 | 63,3 |
| Sydösterbotten | 72,1 | 50,5 | 77,6 | 86,4 | 85,4 | 58,9 |
| Jakobstadsregionen | 71,9 | 54,6 | 78,5 | 83,7 | 83,9 | 57,1 |
| S:t Michel | 65,5 | 42,3 | 74,6 | 80,1 | 77,8 | 50,5 |
| Nyslott | 61,2 | 36,6 | 68,3 | 77,0 | 75,2 | 46,5 |
| Pieksämäki | 63,0 | 42,2 | 71,4 | 77,1 | 76,9 | 46,5 |
| Norra Savolax | 61,1 | 39,7 | 69,2 | 76,2 | 73,0 | 45,4 |
| Kuopio | 65,6 | 41,4 | 72,0 | 79,9 | 78,8 | 51,4 |
| Nordöstra Savolax | 58,2 | 40,8 | 71,0 | 72,7 | 68,3 | 41,1 |
| Varkaus | 59,1 | 37,4 | 64,9 | 73,6 | 71,6 | 43,5 |
| Inre Savolax | 60,9 | 39,2 | 70,7 | 76,0 | 73,3 | 44,7 |
| Joensuu | 60,7 | 36,1 | 66,9 | 75,6 | 74,5 | 47,3 |
| Mellersta Karelen | 58,8 | 34,3 | 65,4 | 72,5 | 72,2 | 44,1 |
| Pielisen Karjala | 56,2 | 34,2 | 64,7 | 72,7 | 70,2 | 40,4 |
| Kehys-Kainuu | 54,9 | 35,4 | 65,1 | 69,5 | 66,6 | 39,4 |
| Kajana | 62,4 | 40,1 | 72,0 | 77,3 | 74,7 | 45,8 |
| Kaustby | 68,4 | 46,9 | 75,1 | 82,0 | 82,4 | 55,1 |
| Karleby | 67,9 | 45,4 | 74,5 | 81,4 | 81,1 | 53,9 |
| Uleåborg | 65,5 | 39,6 | 70,4 | 79,4 | 78,1 | 52,0 |
| Oulunkaari | 58,8 | 38,4 | 68,5 | 73,9 | 69,0 | 41,3 |
| Brahestad | 62,0 | 37,3 | 66,3 | 75,2 | 77,0 | 49,9 |
| Haapavesi-Siikalatva | 63,3 | 41,2 | 72,5 | 78,1 | 75,7 | 47,9 |
| Nivala-Haapajärvi | 62,1 | 41,1 | 70,1 | 77,1 | 74,6 | 46,7 |
| Ylivieska | 65,8 | 43,7 | 72,4 | 78,8 | 78,9 | 52,0 |
| Koillismaa | 60,4 | 38,3 | 69,2 | 73,5 | 70,9 | 45,9 |
| Rovaniemi | 62,9 | 38,4 | 67,9 | 77,6 | 75,9 | 50,7 |
| Kemi-Torneå | 59,4 | 32,5 | 64,7 | 72,2 | 73,9 | 48,4 |
| Tornedalen | 54,2 | 30,1 | 57,3 | 71,3 | 67,0 | 43,5 |

| Ekonomiska region | Ålder | | | | | |
|-------------------|---------|---------|---------|---------|---------|---------|
| | 18 - 64 | 18 - 24 | 25 - 34 | 35 - 44 | 45 - 54 | 55 - 64 |
| Östra Lappland | 54,7 | 35,0 | 61,0 | 69,1 | 66,5 | 41,5 |
| Tunturi-Lappi | 65,4 | 49,1 | 77,7 | 78,9 | 74,4 | 47,5 |
| Norra Lappland | 62,1 | 41,7 | 72,4 | 75,5 | 71,7 | 47,4 |
| Mariehamns stad | 77,2 | 60,1 | 79,7 | 85,6 | 84,4 | 70,9 |
| Ålands landsbygd | 79,9 | 58,3 | 84,2 | 89,3 | 88,4 | 68,2 |
| Ålands skärgård | 74,9 | 49,4 | 81,0 | 86,4 | 85,4 | 67,2 |

Förfrågningar

Jaana Huhta 09-17342632

Ansvarig statistikdirektör:

Jari Tarkoma 09-17343625

www.stat.fi

Källa: Sysselsättningsstatistik 2009, Statistikcentralen