

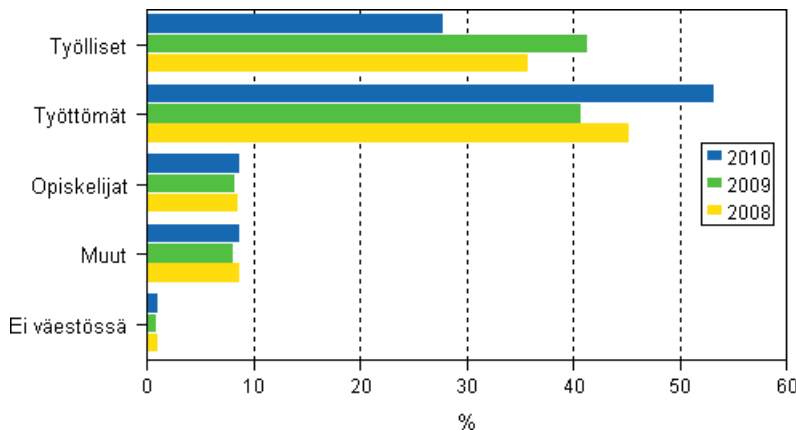
# Työssäkäynti 2010

## Työttömien taustat

### Vuoden 2010 lopun työttömistä yli puolet työttömiä myös vuotta aiemmin

Tilastokeskuksen työssäkäyntitilaston mukaan vuoden 2010 lopussa työttömänä olleista yli puolet oli työttömänä myös vuotta aiemmin. Töissä työttömistä oli ollut reilu neljännes ja opiskelemassa alle 10 prosenttia. Työelämästä työttömiksi siirtyneiden osuus oli pienempi vuosiin 2008 ja 2009 verrattuna. Työssäkäyntitilaston tieto työttömyydestä perustuu työ- ja elinkeinoministeriön työnhakijarekisteriin.

#### Vuosien 2008–2010 työttömien toiminta edellisen vuoden lopussa

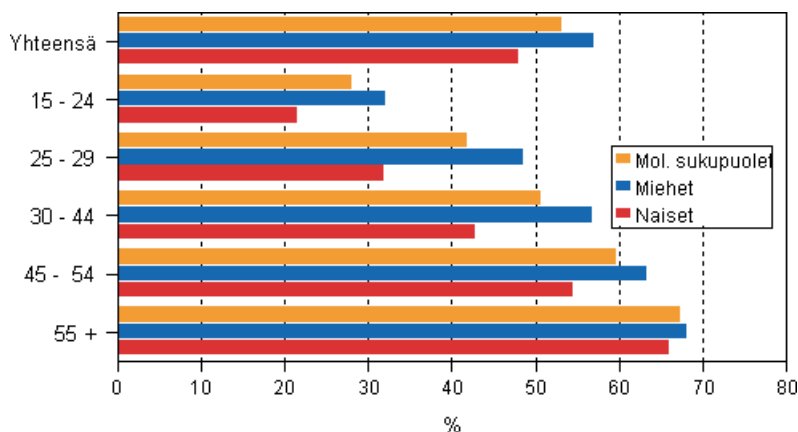


Vuoden 2010 lopussa työttömiä työnhakijoita oli 268 235, joista miehiä oli 156 085 ja naisia 112 150. Vuoden 2009 lopusta työttömien määrä väheni 31 600 eli 10,5 prosenttia. Työttömien miesten määrä väheni 13,3 prosenttia ja naisten 6,4 prosenttia. Eniten työttömyys väheni nuorten alle 30-vuotiaiden ikäryhmässä: nuorten työttömien miesten määrä väheni noin 20 prosenttia ja naisten noin kymmenen prosenttia. Kokonaistyöttömyysaste väheni 11,6 prosentista 10,4 prosenttiin (1,2 prosenttiyksikköä). Alle 30-vuotiaiden työttömyysaste väheni 13,9 prosentista 11,6 prosenttiin (2,3 prosenttiyksikköä).

Vaikka työttömien määrä vähenikin vuoden 2009 lopusta, pitkäaikais- tai toistuvaistyöttömien määrä lisääntyi edellisestä vuodesta noin 20 000 henkilöllä. Vuoden 2010 työttömistä noin 143 100 eli 53,4 prosenttia oli ollut työttömänä myös vuotta aiemmin. Vuotta aiemmin vastaavat luvut olivat 122 600 ja 40,9 prosenttia. Eniten pitkäaikais- tai toistuvaistyöttömiä oli 55 vuotta täyttäneiden työttömien ikäluokassa.

55 vuotta täyttäneitä työttömiä oli vuoden 2010 lopussa noin 23 500 ja heistä noin 67 prosenttia oli ollut työttömänä myös vuoden 2009 lopussa. Nuorista, alle 25-vuotiaista työttömistä, pitkäaikais- tai toistuvaistyöttömiä oli noin 28 prosenttia. Yhtäjaksoisesti yli vuoden työttömänä olleita oli vuoden 2010 lopun työttömistä lähes 60 000.

### Pitkäaikais- ja toistuvaistyöttömien osuudet vuoden 2010 työttömistä iän mukaan



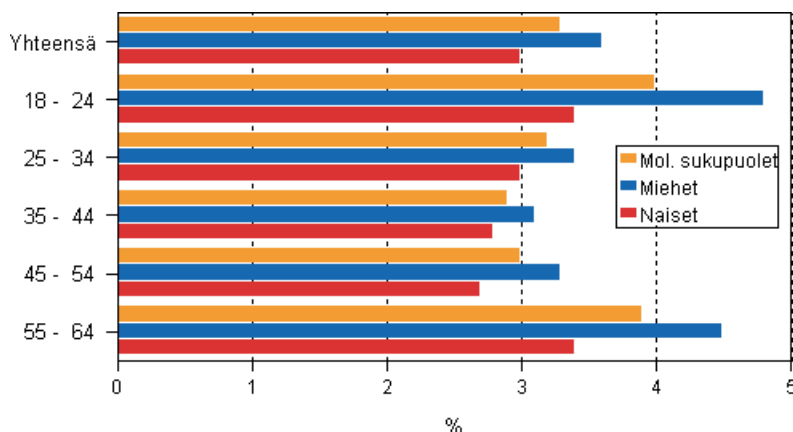
### Työttömyysriski suurin nuorilla miehillä

Työttömyysriskillä kuvataan työllisistä työttömäksi joutuneiden osuutta. Riski voidaan laskea sukupuolen ja iän mukaan tai vaikkapa eri toimialoille.

Vuonna 2010 työllisen miehen riski joutua työttömäksi oli 3,6 ja naisen 3,0 prosenttia. Suurin työttömyysriski oli 18–24 -vuotiailla (4,8 %) ja 55 vuotta täyttäneillä miehillä (4,5 %). Miesten riski joutua työttömäksi oli kaikissa ikäryhmissä suurempi kuin naisten, ja ero oli suurin juuri nuoremmissa ja vanhemmissa ikäluokissa.

Edelliseen vuoteen verrattuna miesten työttömyysriski väheni 2,2 ja naisten 1,1 prosenttiyksikköä. Eniten väheni 18–24 -vuotiaiden miesten riski eli 4,6 prosenttiyksikköä (9,4 prosentista 4,8 prosenttiin).

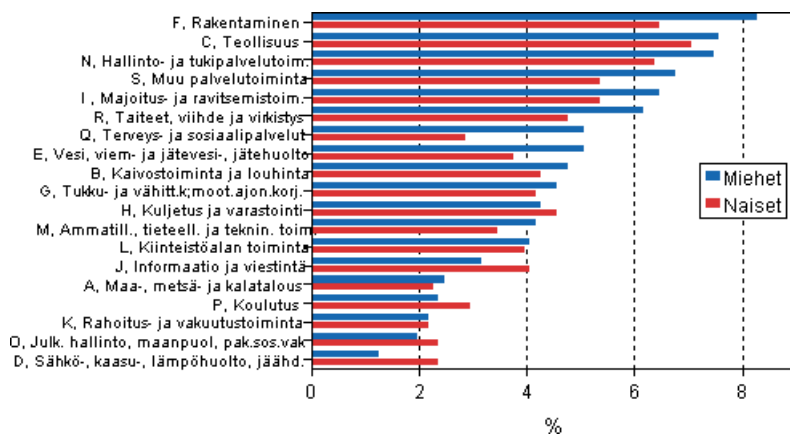
### Työllisten työttömyysriski sukupuolen ja iän mukaan vuonna 2010



Vuoden 2010 lopun työttömistä oli ollut työllisenä vuoden 2008 lopussa 114 380. Määrällisesti eniten työttömäksi joutui teollisuuden toimialalta noin 28 700 henkilöä. Seuraavaksi eniten rakentamisesta (12 800) ja tukku- ja vähittäiskaupasta (12 600).

Suurin työttömyysriski oli rakentamisessa (8,2 %), teollisuudessa (7,5 %) ja hallinto- ja tukipalvelutoiminnassa (6,9 %). Pienin riski taas oli sähkö-, kaasu- ja lämpöhuollossa (1,5 %) ja rahoitustoiminnassa (2,2 %). Miesten ja naisten riski joutua työttömäksi on hyvin erilainen: lähes kaikilla aloilla miesten työttömyysriski oli jonkin verran suurempi, vaikkakin erot ovat tasaantuneet edellisestä vuodesta. Jopa miesvaltaisilla aloilla, kuten rakentamisessa ja teollisuudessa, miesten riski joutua työttömäksi oli 0,5–1,8 prosenttiyksikköä suurempi. Vain muutamilla toimialoilla naisten työttömyysriski oli suurempi kuin miesten.

### Työttömyysriski toimialoittain



Maakunnittain tarkasteltuna suurin riski joutua työttömäksi oli Kainuussa ja Pohjois-Karjalassa, joissa vuoden 2009 lopun työllisistä oli vuotta myöhemmin työttömänä noin viisi prosenttia. Pienin työttömyysriski oli Ahvenanmaalla, Pohjanmaalla ja Keski-Pohjanmaalla, joissa työttömäksi joutumisen riski vaihteli 1,2 prosentista 2,9 prosenttiin.

# Sisällys

## Taulukot

### Liitetaulukot

Liitetaulukko 1. Työttömyysriski maakunnittain 2010, molemmat sukupuolet .....	5
Liitetaulukko 2. Työttömyysriski maakunnittain 2010, miehet .....	5
Liitetaulukko 3. Työttömyysriski maakunnittain 2010, naiset .....	6
Laatuseloste: työssäkäyntitilasto.....	7

# Liitetaulukot

**Liitetaulukko 1. Työttömyysriski maakunnittain 2010, molemmat sukupuolet**

Maakunta	Työlliset 2009 (18-64-vuotiaat)	Työttömät 2010, jotka työllisiä 2009	Työttömyysriski 2010 (%)
Koko maa	2 275 249	74 797	3,3
Uusimaa	731 258	17 334	2,4
Varsinais-Suomi	199 360	7 622	3,8
Satakunta	91 411	3 620	4,0
Kanta-Häme	73 834	2 446	3,3
Pirkanmaa	202 748	6 879	3,4
Päijät-Häme	80 293	3 091	3,8
Kymenlaakso	70 983	2 899	4,1
Etelä-Karjala	51 687	2 136	4,1
Etelä-Savo	59 104	2 433	4,1
Pohjois-Savo	96 199	3 705	3,9
Pohjois-Karjala	61 357	2 937	4,8
Keski-Suomi	107 809	4 448	4,1
Etelä-Pohjanmaa	77 700	2 390	3,1
Pohjanmaa	76 928	1 752	2,3
Keski-Pohjanmaa	27 703	814	2,9
Pohjois-Pohjanmaa	153 912	5 775	3,8
Kainuu	30 054	1 527	5,1
Lappi	69 426	2 827	4,1
Ahvenanmaa	13 483	162	1,2

**Liitetaulukko 2. Työttömyysriski maakunnittain 2010, miehet**

Maakunta	Työlliset 2009 (18-64-vuotiaat)	Työttömät 2010, jotka työllisiä 2009	Työttömyysriski 2010 (%)
Koko maa	1 126 427	40 726	3,6
Uusimaa	352 342	9 427	2,7
Varsinais-Suomi	97 749	4 687	4,8
Satakunta	46 287	1 969	4,3
Kanta-Häme	36 587	1 319	3,6
Pirkanmaa	101 026	3 535	3,5
Päijät-Häme	39 476	1 585	4,0
Kymenlaakso	35 550	1 546	4,3
Etelä-Karjala	26 159	1 153	4,4
Etelä-Savo	29 246	1 307	4,5
Pohjois-Savo	47 711	2 008	4,2
Pohjois-Karjala	30 690	1 561	5,1
Keski-Suomi	54 489	2 356	4,3
Etelä-Pohjanmaa	39 887	1 295	3,2
Pohjanmaa	39 535	1 026	2,6
Keski-Pohjanmaa	14 236	396	2,8
Pohjois-Pohjanmaa	79 278	3 147	4,0
Kainuu	14 911	855	5,7
Lappi	34 640	1 481	4,3
Ahvenanmaa	6 628	73	1,1

**Liitetaulukko 3. Työttömyysriski maakunnittain 2010, naiset**

Maakunta	Työlliset 2009 (18-64-vuotiaat)	Työttömät 2010, jotka työllisiä 2009	Työttömyysriski 2010 (%)
Koko maa	1 148 822	34 071	3,0
Uusimaa	378 916	7 907	2,1
Varsinais-Suomi	101 611	2 935	2,9
Satakunta	45 124	1 651	3,7
Kanta-Häme	37 247	1 127	3,0
Pirkanmaa	101 722	3 344	3,3
Päijät-Häme	40 817	1 506	3,7
Kymenlaakso	35 433	1 353	3,8
Etelä-Karjala	25 528	983	3,9
Etelä-Savo	29 858	1 126	3,8
Pohjois-Savo	48 488	1 697	3,5
Pohjois-Karjala	30 667	1 376	4,5
Keski-Suomi	53 320	2 092	3,9
Etelä-Pohjanmaa	37 813	1 095	2,9
Pohjanmaa	37 393	726	1,9
Keski-Pohjanmaa	13 467	418	3,1
Pohjois-Pohjanmaa	74 634	2 628	3,5
Kainuu	15 143	672	4,4
Lappi	34 786	1 346	3,9
Ahvenanmaa	6 855	89	1,3

# Laatuseloste: työssäkäyntitilasto

## Relevanssi

Työssäkäyntitilastossa tuotetaan keskeiset työssäkäyntiä koskevat tiedot vuosittain. Ennen vastaavia tietoja voitiin tuottaa ainoastaan väestölaskentavuosina. Työssäkäyntitilaston perusjoukko ja määrittelyt ovat pysyneet suunnilleen samana vuodesta 1987 lähtien. Vuodesta 1993 lähtien on tuotettu myös ennakkotietoja työssäkäynnistä.

Tuotettavia tietoja ovat muun muassa väestön pääasiallinen toiminta, elinkeinonjakauma, ammattiasema, työpaikkojen lukumäärä, työpaikan sijainti, väestön ja työvoiman koulutus- ja tulotiedot. Tietoja voidaan tuottaa kaikilla hallinnollisilla aluejaoilla ja koordinaattipohjaisilla aluejaoilla (esim. postinumeroalueet, karttaruudut, kuntien osa-alueet).

Tilaston viiteajankohta on vuoden viimeinen viikko, mutta tilasto sisältää myös kertymätietoja tilastovuoden ajalta (esim. tulotiedot, työ- ja työttömyyskuukaudet). Vuosilta 1990, 1993, 1995 ja 2000 on saatavissa tietoja ammatista ja sosioekonomisesta asemasta. Tiedot ammatista ja sosioekonomisesta asemasta on tuotettu vuosittain vuodesta 2004 lähtien.

Vuodesta 1993 lähtien työssäkäynnistä on tuotettu myös ennakkotietoja. Ennakkotietoja käytettäessä on kuitenkin otettava huomioon, että aineistojen keskeneräisyydestä johtuen ennakkotietojen mukaiset työllisten määrät poikkesivat vuoteen 2005 saakka lopullisista luvuista  $\pm 1$  prosenttia koko maan tasolla. Tällä hetkellä vaihtelu on 0,2–0,3 prosenttia. Kunnittain vaihtelu voi olla suurempaakin.

## Menetelmäkuvaus

Työssäkäyntitilasto on kokonaisaineisto. Kunkin vuoden tilasto kattaa kaikki kyseisen vuoden viimeisenä päivänä Suomessa vakinaisesti asuvat henkilöt. Tilaston lähdeaineistoina käytetään lähinnä hallinnollisia rekistereitä ja muita rekisteripohjaisia tietoaaineistoja. Tilaston laatu onkin siten suoraan riippuvainen lähdeaineistojen laadusta. Suoraa tiedonkeruuta tapahtuu vain toimipaikkatietojen määrittämisessä monitoimipaikkaisten yritysten ja kuntien toimintayksiköiden palveluksessa oleville.

Yhteensä lopullisen työssäkäyntitilaston tilastotiedoston valmistumisessa käytetään noin 40 eri rekisterin tai tietoaaineiston tietoja. Keskeisimpiä näistä ovat:

- väestötietojärjestelmä (Väestörekisterikeskus)
- verotuksen eri aineistot
- yksityisen sektorin erilaiset työ- ja palvelussuhderekisterit
- valtion- ja kuntien palvelussuhderekisterit
- työministeriön työnhakijarekisteri
- Kansaneläkelaitoksen ja Eläketurvakeskuksen eläkerekisterit
- eri opiskelijarekisterit
- pääesikunnan varusmiesrekisteri
- Tilastokeskuksen yritys- ja toimipaikkarekisteri ja julkisyhteisöjen rekisteri
- Tilastokeskuksen tutkintorekisteri

Rekistereiden lisäksi tehdään joitakin lomakekyselyitä:

- tiedustelu monitoimipaikkaisissa yrityksissä työskentelevien toimipaikoista
- kuntien toimintayksiköiden ja niiden monitoimipaikkaisuuden tiedustelu
- tiedustelu kunnan monitoimipaikkaisissa toimintayksiköissä työskentelevien toimipaikoista

Keskeistä järjestelmässä on se, että rekistereiden tunnusjärjestelmät ovat niin hyvät, että eri tietojen yhdisteleminen on mahdollista. Rekisterit voivat sisältää päällekkäistä tietoa, osin myös ristiriitaista tietoa. Olennaista on, että rekisterit täydentävät toisiaan ja päällekkäisyys toisaalta varmistaa sen, että järjestelmä ei ole niin haavoittuva; jos esim. työeläkejärjestelmästä ei saada tietoa työsuhteesta, voidaan tieto henkilön työllisyydestä päätellä verotuksen tietojen kautta.

Useat tiedot työssäkäyntitilastoon voidaan saada suoraan jostakin rekisteristä niitä juurikaan muuttamatta tai muokkaamatta. Tällaisia tietoja ovat esim. henkilön demografiset tiedot tai tulo- ja varallisuustiedot. Monia tietoja tuotetaan myös ns. rekisteriestimointimenetelmällä, jossa käyttämällä hyväksi samanaikaisesti useita rekisteriaineistoja määritellään jokaiselle henkilölle kunkin muuttujan arvo. Esimerkkinä tällaisesta muuttujasta on henkilön pääasiallinen toiminta. Sen päättelyssä tarvitaan tietoja henkilön iästä, työsuhteista, työttömyydestä, opiskelusta, eläkkeen saamisesta jne. Päättelysäännöt on muodostettu siten, että ne tuottavat mahdollisimman lähelle lomakepohjaisesti kerättyjen tietojen mukaisia tietoja. Päättelysääntöjen muodostamisessa on apuna käytetty aikaisempien väestölaskentojen tietoja ja rekisteritietoja samalta ajankohdalta. Päättelysääntöihin sisältyy myös eri aineistojen priorisointi niissä tapauksissa, kun tiedot ovat ristiriitaisia.

## ***Oikeellisuus ja tarkkuus***

Suomessa rekisteripohjaisten tietojen luotettavuutta tutkittiin jo ennen päätöksentekoa rekisteripohjaiseen väestölaskentajärjestelmään siirtymisestä. Vuosien 1980 ja 1985 laskennoissa väestön taloudellista toimintaa ja työssäkäyntiä kuvaavat tiedot kerättiin vielä lomakkeilla, mutta samanaikaisesti oli saatavilla myös rekisteripohjaisia tietoja. Vuoden 1980 väestölaskennassa tehtiin vertailututkimus 20 kunnan osalta ja vuoden 1985 väestölaskennan yhteydessä kaikkien kuntien osalta. Tutkimuksessa verrattiin rekisteripohjaisesti määriteltyä tietoa väestön pääasiallisesta toiminnasta ja ammattiasemasta lomakkeella kerättyyn tietoon. Erot rekisteripohjaisesti ja lomakepohjaisesti tuotettujen tietojen osalta todettiin niin pieniksi, että päätös rekisteripohjaiseen tilastotuotantoon siirtymisestä voitiin tehdä.

Ensimmäisen kokonaan rekisteripohjaisen väestölaskennan yhteydessä vuonna 1990 tehtiin laaja luotettavuustutkimus. Näitä rekisteritilastoja verrattiin otospohjaisen lomaketiedustelun antamiin tietoihin. Otos käsitti noin 2 prosenttia rakennuksista, asunnoista ja henkilöistä. Luotettavuustutkimus osoitti, kuinka suurella osalla lomaketieto ja rekisteritieto poikkesivat toisistaan, mutta ei lopulta sitä kumpi tieto on oikea. Esim. usean työn tekijä ilmoittaa lomaketiedustelussa pääasialliseksi työkseen eri toimen kuin mihin rekisteripäättelyssä päädytään. Työssäkäyvä opiskelija tulee määritellyksi rekisteritiedoilla väistämättä työlliseksi, vaikka hän itse jättäisi työnsä kertomatta. Tutkimukset ovat osoittaneet, ettei rekisteripohjaisten ja lomakepohjaisten tietojen ero ole suurempi kuin kahden lomakepohjaisen tiedon välinen ero. Vertailututkimuksia on julkaistu Tilastokeskuksen sarjoissa.

Tärkeimmäksi vuosittaisen rekisteripohjaisen työssäkäyntitilaston laadunvalvontamenetelmäksi on kehittynyt vuosittainen laadunvalvonta, joka perustuu työvoimatutkimuksen käyttöön vertailuaineistona. Myös vuoden 1995 ja 2000 väestölaskennan luotettavuustutkimus perustui työvoimatutkimuksen käyttöön vertailutietona.

Työvoimatutkimuksen käyttö vertailuaineistona toimii kahdella tasolla. Toisaalta seurataan näiden kahden menetelmän tuottamien tulosten tasoa ja toisaalta seurataan, miten hyvin yksikkötasolla menetelmät tuottavat samalla tavoin luokiteltua tietoa. Yksikkötason vertailu tehdään ristiintaulukoimalla työvoimatutkimuksen otosaineiston henkilöiden saman ajankohdan rekisteripohjaiset ja haastatteluun perustuvat tiedot pääasiallisesta toiminnasta ja toimialasta keskenään. Vertailuja on tehty vuodesta 1987 lähtien, jolloin poikkeamat analysoitiin varsin tarkkaan.

Usein poikkeamat ovat selitettävissä rekisterijärjestelmän ja haastattelumenetelmän eroilla eikä aina voida yksikäsitteisesti sanoa, kumpi menetelmä tuottaa oikean tuloksen eli välttämättä haastattelemallakaan saatu tieto ei ole absoluuttisen oikea. Usein todellisuudessa on niin, että henkilö itse tai haastattelija joutuu tekemään saman päätöksen ristiriitaisen informaation tilanteessa, johon rekisterimenetelmässä on laadittu yksikäsitteinen sääntö. Rekisterimenetelmän etuna on tällöin sen loogisuus, kone tekee ratkaisun aina samalla tavalla, kun taas saman informaation omaavat kaksi henkilöä voivat päätyä eri lopputulokseen.

## ***Ajantasaisuus***

Työssäkäyntitilasto tehdään vuosittain. Työssäkäyntitilaston henkilöperusjoukko kuvaa vuoden viimeisen päivän tilannetta. Tiedot henkilön toiminnasta ja työpaikasta ovat vuoden viimeiseltä viikolta. Tilastossa on myös kertymätietoja koko vuodelta (esim. tulotiedot, työssäolo- ja työttömyyskuukaudet). Ennakkotiedot



valmistuvat noin 12 kuukautta viiteajankohdan jälkeen. Lopullisista tiedoista pääasiallinen toiminta ja ammattiasema valmistuvat noin 16 kuukautta ja loput tiedot noin 22 kuukautta viiteajankohdasta.

## **Saatavuus**

Työssäkäyntitilaston kunnittaiset tiedot työllisistä, työpaikoista ja pääasiallisesta toiminnasta ovat saatavilla Tilastokeskuksen internet-sivuilta, maksuttomasta StatFin-tilastopalvelusta. Maksullisessa Väestötilastopalvelussa on eritellympää tietoa, myös kuntien osa-alueittain. Aineistoista tehdään myös eritysselvityksiä asiakkaan pyynnöstä.

Vuosina 1987-2001 työssäkäyntitilaston tietoja on julkaistu erillisissä työssäkäyntitilaston julkaisuissa. Viimeinen paperimuotoinen julkaisu, Työssäkäyntitilasto 2000-2001, sisältää työssäkäyntitilaston vuoden 2000 lopullisia ja vuoden 2001 ennakkotietoja.

## **Vertailukelpoisuus**

Työssäkäyntitilaston laatiminen on aloitettu vuodesta 1987. Työssäkäyntitilaston perusjoukko ja määrittelyt ovat pysyneet suunnilleen samana vuodesta 1987 lähtien. Tilastossa käytetyt luokitukset ovat muuttuneet vuosien mittaan. Mm. toimialaluokitus on muuttunut vuonna 1993, 2001 ja 2007 ammattiluokitus vuonna 1995. Luokitusmuutokset vaikuttavat aikaisempien vuosien vertailtavuuteen, sillä täydellisiä avaimia ei kaikkien luokitusten välille voi rakentaa.

Myös muutokset lainsäädännössä vaikuttavat tilastojen vertailtavuuteen. Vuoden 1998 alusta tuli voimaan ns. pätkätyölaki, jolloin myös lyhyet työsuhteet tulivat eläkevakuutuksen piiriin. Tämä lisäsi työllisten määrää jonkin verran.

Vuodesta 2005 työeläkevakuutuksen piiriin kuuluvat 18-68 -vuotiaat, kun aiemmin työeläkevakuuttamisselvollisuus on alkanut jo 14-vuoden iästä lähtien. Tämä näkyy työssäkäyntitilastossa vuodesta 2005 alkaen nuorten työllisyyden vähenemisenä ja opiskelijoiden määrän kasvuna. Alaikäisten työssäkäyntiä ei pystytä rekisteritietojen perusteella luotettavasti tilastoimaan.

Apurahansaaajat vakuutetaan vuoden 2009 alusta lähtien maatalousyrittäjän eläkelain (MYEL) mukaisen lakisääteisen työeläketurvan piiriin, jolloin nämä määritellään yrittäjiksi.

Ennen vuotta 1987 väestön taloudellista toimintaa kuvaavia kuntatasoisia tietoja on tuotettu lomakepohjaisissa väestölaskennoissa (vuosilta 1950, 1960, 1970, 1975, 1980 ja 1985). Erot rekisteripohjaisesti ja lomakepohjaisesti tuotettujen tietojen välillä ovat osoittautuneet sen verran pieniksi, että vertailtavuutta ajassa voidaan pitää suhteellisen hyvänä muiden kuin em. luokitusmuutosten vuoksi.

Tilastossa käytetyt luokitukset löytyvät Tilastokeskuksen luokitus- ja metatietopalvelujen kotisivuilta sekä painetuista luokituskäsikirjoista.

## **Yhtenäisyys**

Tietoja väestön toiminnasta saadaan myös Tilastokeskuksen työvoimatutkimuksesta, joka on kuukausittain tehtävä otostutkimus. Tiedot poikkeavat keruutavasta ja työllisten päättelystä johtuen jonkin verran työssäkäyntitilaston tiedoista. Muun muassa työllisten määrä on työvoimatutkimuksessa joitakin prosentteja suurempi.

Työministeriö julkaisee tilastoa työttömien työnhakijoiden määrästä. Työministeriön työnhakijarekisterin tiedot kertovat työttömien työnhakijoiden määrän kuukauden viimeisenä arkipäivänä. Työssäkäyntitilaston tieto työttömyydestä perustuu työministeriön työnhakijarekisterin tietoihin. Siten työssäkäyntitilaston ja työministeriön luvut työttömyydestä ovat suhteellisen lähellä toisiaan

### Lisätietoja

Kaija Ruotsalainen (09) 1734 3599

Vastaava tilastojohtaja:

Jari Tarkoma (09) 1734 3625

[www.tilastokeskus.fi](http://www.tilastokeskus.fi)

Lähde: Työssäkäyntitilasto 2010, Tilastokeskus

*Asiakaspalaute: [www.tilastokeskus.fi/palaute](http://www.tilastokeskus.fi/palaute)*