

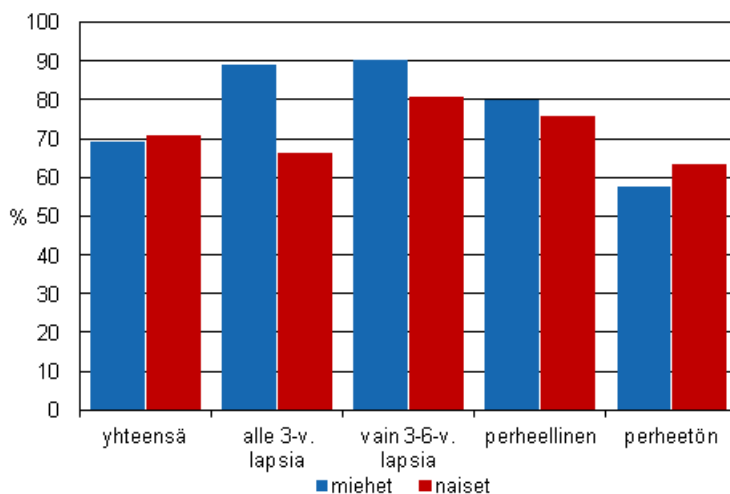
Työssäkäynti 2011

Pääasiallinen toiminta ja ammattiasema

Kaksi kolmesta alle kolmivuotiaiden lasten äideistä työllisiä

Tilastokeskuksen työssäkäyntitilaston mukaan vuonna 2011 alle kolmivuotiaiden lasten äitien työllisyysaste oli 66,4 prosenttia. Samanikäisten lasten isistä töissä kävi 89,1 prosenttia. Vuonna 2011 kaikkien 18–64-vuotiaiden työllisyysaste oli 69,9 prosenttia.

18–64-vuotiaiden työllisyysaste sukupuolen, perheaseman ja lasten iän mukaan



Päiväkoti-ikäisten vanhemmat eniten töissä

Vuonna 2011 perheellisten 18–64-vuotiaiden miesten työllisyysaste oli 79,8 prosenttia. Perheen muodostavat yhdessä asuvat avio- tai avoliitossa olevat, parisuhteensa rekisteröineet henkilöt sekä yksi vanhempi lapsineen. Samassa asunnossa asuvat lapset luetaan mukaan perheeseen.

Korkein työllisyysaste, 90,3 prosenttia, oli niillä miehillä, joiden perheessä oli iältään 3–6-vuotiaita lapsia. Avio- tai avoliitossa asuvista lapsettomien perheiden miehistä kävi töissä 70,2 prosenttia. Perheasemaan katsomatta kaikkien 18–64-vuotiaiden miesten työllisyysaste oli 69,0 prosenttia.

Kaikkien 18–64-vuotiaiden naisten työllisyysaste oli hieman miesten vastaavaa korkeampi: 70,9 prosenttia. Lapsiperheen vanhemmuus laskee naisten työllisyysastetta etenkin alle kolmivuotiaiden kanssa yksin asuvilla: heidän työllisyysasteensa oli 44,3 prosenttia.

Avio- tai avoliitossa asuvien alle kolmivuotiaiden lasten äitien työllisyysaste, 68,8 prosenttia, oli kuitenkin lähes yhtä korkea kuin koko ikäryhmän naisten työllisyysaste. Myös naisilla korkein työllisyysaste oli 3–6-vuotiaiden lasten äideillä: heistä 80,7 prosenttia oli työssäkäyviä.

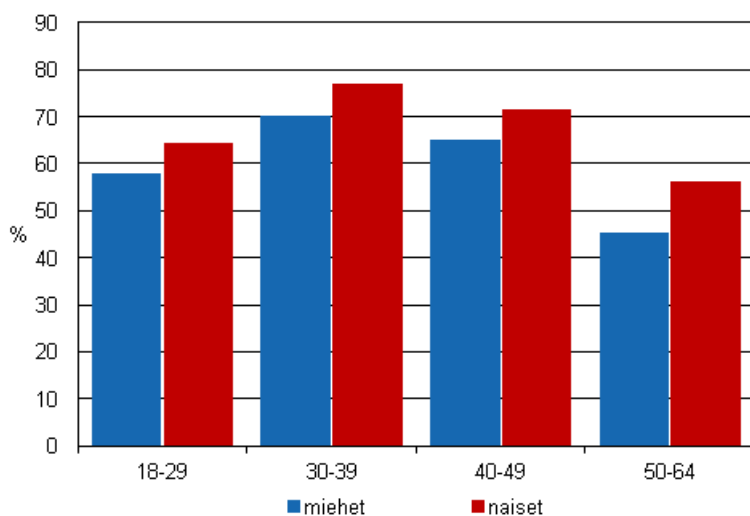
Perheisiin kuulumattomien miesten työllisyysaste matala

Perheisiin kuulumattomien miesten työllisyysaste, 57,6 prosenttia, oli 22,2 prosenttiyksikköä matalampi kuin perheisiin kuuluvien miesten työllisyysaste 79,8 prosenttia. Naisilla ero ei ollut aivan yhtä huomattava: perheellisten naisten työllisyysaste oli 12,3 prosenttiyksikköä korkeampi kuin perheisiin kuulumattomien.

Ikäluokittain tarkasteltuna perheisiin kuuluvien ja perheisiin kuulumattomien miesten työllisyysasteiden ero oli suurimmillaan, 24,4 prosenttiyksikköä, 40–49-vuotiaiden ikäluokassa, jossa perheellisistä miehistä oli töissä 89,6 prosenttia. Samanikäisistä perheettömistä miehistä töissä kävi 65,2 prosenttia.

Perheisiin kuulumattomien miesten työllisyysaste oli 5,9 prosenttiyksikköä matalampi kuin perheisiin kuulumattomien naisten, 63,5 prosenttia. Ero oli suurin, 10,9 prosenttiyksikköä, viisikymmentä vuotta täyttäneiden ja tätä vanhempien ikäryhmässä: tämän ikäisistä perheisiin kuulumattomista naisista töissä kävi 56,5 prosenttia, kun taas miesten työllisyysaste oli 45,5 prosenttia.

Perheisiin kuulumattomien työllisyysaste vuonna 2011 iän ja sukupuolen mukaan



Taluskriisi näkyi aiemmin ja syvemmin miesten työllisyydessä

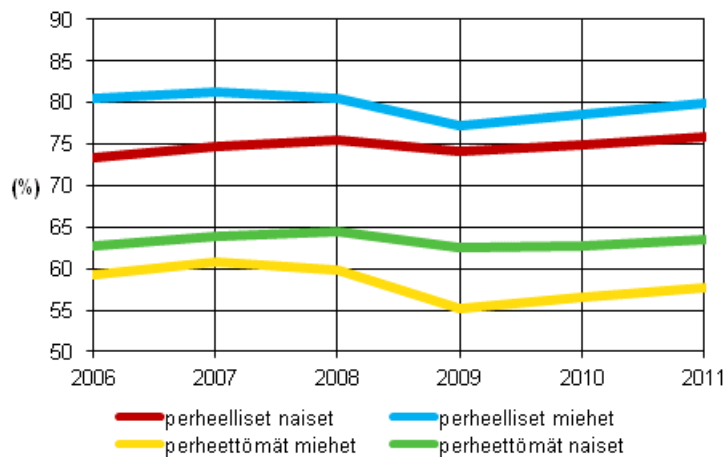
Sekä perheisiin kuuluvien että perheisiin kuulumattomien naisten työllisyysaste on noussut vuodesta 2006 vuoteen 2011. Perheellisten naisten työllisyysaste nousi 2,4 prosenttiyksikköä ja perheettömien naisten 0,8 prosenttiyksikköä.

Sekä perheellisten että perheettömien miesten työllisyysasteet olivat sitä vastoin matalammat vuonna 2011 kuin vuonna 2006. Vuonna 2011 perheellisten miesten työllisyysaste oli 0,8 prosenttiyksikköä matalammalla tasolla kuin vuonna 2006. Perheisiin kuulumattomilla miehillä työllisyysasteen lasku vuosina 2006–2011 oli 1,6 prosenttiyksikköä.

Taluskriisin työllisyysvaikutukset alkoivat näkyä miesten työllisyysasteessa jo vuonna 2008, jolloin perheellisten miesten työllisyysaste laski 0,9 prosenttiyksikköä ja perheettömien 1,0 prosenttiyksikköä vuoteen 2007 verrattuna. Vuonna 2009 työllisyysaste laski molemmissa miesryhmissä: perheisiin kuuluvilla 3,3 prosenttiyksikköä ja perheisiin kuulumattomilla 4,5 prosenttiyksikköä.

Naisten työllisyysasteessä taluskriisi näkyi tilapäisenä notkahduksena vuonna 2009, jolloin perheellisten naisten työllisyysaste laski 1,4 prosenttiyksikköä ja perheettömien naisten 2,1 prosenttiyksikköä. Kaikkien tarkasteltavien ryhmien työllisyysasteet ovat kohonneet vuosina 2010 sekä 2011.

18–64-vuotiaiden työllisyysaste 2006–2011 perheeseaman ja sukupuolen mukaan



Sisällys

Taulukot

Liitetaulukot

18-64-vuotiaiden työllisyysaste sukupuolen, perheaseman ja lasten iän mukaan 2006 - 2011 (%)5

Laatuseloste: työssäkäyntitilasto.....6

Liitetaulukot

18-64-vuotiaiden työllisyysaste sukupuolen, perheaseman ja lasten iän mukaan 2006 - 2011 (%)

Perheasema ja -tyyppi	Vuosi (%)					
	2006	2007	2008	2009	2010	2011
Yhteensä	69,6	70,8	70,7	67,9	68,9	69,9
Naiset yhteensä	68,8	70,1	70,9	69,3	69,9	70,8
Miehet yhteensä	70,4	71,5	70,5	66,5	67,9	69,0
Perheen nainen, alle 3-v. lapsia	58,6	61,3	64,1	64,0	65,3	66,4
Perheen mies, alle 3-v. lapsia	90,2	91,1	90,0	86,6	88,3	89,1
Perheen nainen, 3-6-vuotiaita lapsia	79,4	80,9	81,9	79,5	80,0	80,7
Perheen mies, 3-6-vuotiaita lapsia	91,2	91,9	90,8	87,9	89,4	90,3
Perheen nainen, ei lapsia	68,3	69,2	70,0	68,4	69,2	70,3
Perheen mies, ei lapsia	70,9	71,8	71,1	67,4	68,7	70,2
Perheisiin kuuluvat naiset	73,4	74,6	75,5	74,2	74,9	75,8
Perheisiin kuuluvat miehet	80,6	81,3	80,5	77,2	78,6	79,8
Perheisiin kuulumattomat naiset	62,7	63,9	64,6	62,5	62,8	63,5
Perheisiin kuulumattomat miehet	59,2	60,7	59,8	55,3	56,6	57,6

Laatuseloste: työssäkäyntitilasto

Relevanssi

Työssäkäyntitilastossa tuotetaan keskeiset työssäkäyntiä koskevat tiedot vuosittain. Ennen vastaavia tietoja voitiin tuottaa ainoastaan väestölaskentavuosina. Työssäkäyntitilaston perusjoukko ja määrittelyt ovat pysyneet suunnilleen samana vuodesta 1987 lähtien. Vuodesta 1993 lähtien on tuotettu myös ennakkotietoja työssäkäynnistä.

Tuotettavia tietoja ovat muun muassa väestön pääasiallinen toiminta, elinkeinonjakauma, ammattiasema, työpaikkojen lukumäärä, työpaikan sijainti sekä väestön ja työvoiman koulutus- ja tulotiedot. Tietoja voidaan tuottaa kaikilla hallinnollisilla aluejaoilla ja koordinaattipohjaisilla aluejaoilla (esimerkiksi postinumeroalueet, karttaruudut ja kuntien osa-alueet).

Tilaston viiteajankohta on vuoden viimeinen viikko, mutta tilasto sisältää myös kertymätietoja tilastovuoden ajalta (esim. tulotiedot, työ- ja työttömyyskuukaudet). Vuosilta 1990, 1993, 1995 ja 2000 on saatavissa tietoja ammatista ja sosioekonomisesta asemasta. Tiedot ammatista ja sosioekonomisesta asemasta on tuotettu vuosittain vuodesta 2004 lähtien.

Vuodesta 1993 lähtien työssäkäynnistä on tuotettu myös ennakkotietoja. Ennakkotietoja käytettäessä on kuitenkin otettava huomioon, että aineistojen keskeneräisyydestä johtuen ennakkotietojen mukaiset työllisten määrät poikkesivat vuoteen 2005 saakka lopullisista luvuista ± 1 prosenttia koko maan tasolla. Tällä hetkellä vaihtelu on 0,2–0,3 prosenttia. Kunnittain vaihtelu voi olla suurempaakin.

Menetelmäkuvaus

Työssäkäyntitilasto on kokonaisaineisto. Kunkin vuoden tilasto kattaa kaikki kyseisen vuoden viimeisenä päivänä Suomessa vakinaisesti asuvat henkilöt. Tilaston lähdeaineistoina käytetään lähinnä hallinnollisia rekistereitä ja muita rekisteripohjaisia tietoaaineistoja. Tilaston laatu onkin siten suoraan riippuvainen lähdeaineistojen laadusta. Suoraa tiedonkeruuta tapahtuu vain toimipaikkatietojen määrittämisessä monitoimipaikkaisten yritysten ja kuntien toimintayksiköiden palveluksessa oleville.

Yhteensä lopullisen työssäkäyntitilaston tilastotiedoston valmistumisessa käytetään noin 40 eri rekisterin tai tietoaaineiston tietoja. Keskeisimpiä näistä ovat:

- väestötietojärjestelmä (Väestörekisterikeskus)
- verotuksen eri aineistot
- yksityisen sektorin erilaiset työ- ja palvelussuhderekisterit
- valtion- ja kuntien palvelussuhderekisterit
- työ- ja elinkeinoministeriön (TEM) työnhakijarekisteri
- Kansaneläkelaitoksen ja Eläketurvakeskuksen eläkerekisterit
- eri opiskelijarekisterit
- pääesikunnan varusmiesrekisteri
- Tilastokeskuksen yritys- ja toimipaikkarekisteri ja julkisyhteisöjen rekisteri
- Tilastokeskuksen tutkintorekisteri

Rekistereiden lisäksi tehdään joitakin lomakekyselyitä:

- tiedustelu monitoimipaikkaisissa yrityksissä työskentelevien toimipaikoista
- kuntien toimintayksiköiden ja niiden monitoimipaikkaisuuden tiedustelu
- tiedustelu kunnan monitoimipaikkaisissa toimintayksiköissä työskentelevien toimipaikoista

Keskeistä järjestelmässä on se, että rekistereiden tunnusjärjestelmät ovat niin hyvät, että eri tietojen yhdisteleminen on mahdollista. Rekisterit voivat sisältää päällekkäistä tietoa, osin myös ristiriitaista tietoa. Olennaista on, että rekisterit täydentävät toisiaan ja päällekkäisyys toisaalta varmistaa sen, että järjestelmä ei ole niin haavoittuva; jos esim. työeläkejärjestelmästä ei saada tietoa työsuhteesta, voidaan tieto henkilön työllisyydestä päätellä verotuksen tietojen kautta.

Useat tiedot työssäkäyntitilastoon voidaan saada suoraan jostakin rekisteristä niitä juurikaan muuttamatta tai muokkaamatta. Tällaisia tietoja ovat esim. henkilön demografiset tiedot tai tulo- ja varallisuustiedot. Monia tietoja tuotetaan myös ns. rekisteriestimointimenetelmällä, jossa käyttämällä hyväksi samanaikaisesti useita rekisteriaineistoja määritellään jokaiselle henkilölle kunkin muuttujan arvo. Esimerkkinä tällaisesta muuttujasta on henkilön pääasiallinen toiminta. Sen päättelyssä tarvitaan tietoja henkilön iästä, työsuhteista, työttömyydestä, opiskelusta, eläkkeen saamisesta jne. Päättelysäännöt on muodostettu siten, että ne tuottavat mahdollisimman lähelle lomakepohjaisesti kerättyjen tietojen mukaiset tiedot. Päättelysääntöjen muodostamisessa on apuna käytetty aikaisempien väestölaskentojen tietoja ja rekisteritietoja samalta ajankohdalta. Päättelysääntöihin sisältyy myös eri aineistojen priorisointi siinä tapauksessa, kun tiedot ovat ristiriitaisia.

Oikeellisuus ja tarkkuus

Suomessa rekisteripohjaisten tietojen luotettavuutta tutkittiin jo ennen päätöstä rekisteripohjaiseen väestölaskentajärjestelmään siirtymisestä. Vuosien 1980 ja 1985 laskennoissa väestön taloudellista toimintaa ja työssäkäyntiä kuvaavat tiedot kerättiin vielä lomakkeilla, mutta samanaikaisesti oli saatavilla myös rekisteripohjaisia tietoja. Vuoden 1980 väestölaskennassa tehtiin vertailututkimus 20 kunnan osalta ja vuoden 1985 väestölaskennan yhteydessä kaikkien kuntien osalta. Tutkimuksessa verrattiin rekisteripohjaisesti määriteltyä tietoa väestön pääasiallisesta toiminnasta ja ammattiasemasta lomakkeella kerättyyn tietoon. Erot rekisteripohjaisesti ja lomakepohjaisesti tuotettujen tietojen osalta todettiin niin pieniksi, että päätös rekisteripohjaiseen tilastotuotantoon siirtymisestä voitiin tehdä.

Ensimmäisen kokonaan rekisteripohjaisen väestölaskennan yhteydessä vuonna 1990 tehtiin laaja luotettavuustutkimus. Näitä rekisteritilastoja verrattiin otospohjaisen lomaketiedustelun antamiin tietoihin. Otos käsitti noin kaksi prosenttia rakennuksista, asunnoista ja henkilöistä. Luotettavuustutkimus osoitti, kuinka suurella osalla lomaketieto ja rekisteritieto poikkesivat toisistaan, mutta ei lopulta sitä, kumpi tieto on oikea. Esim. useampaa työtä tekevä ilmoittaa lomaketiedustelussa pääasialliseksi työksensä eri toimen kuin mihin rekisteripäättelyssä päädytään. Työssäkäyvä opiskelija tulee määriteltyksi rekisteritiedoilla väistämättä työlliseksi, vaikka hän itse jättäisi työnsä kertomatta. Tutkimukset ovat osoittaneet, ettei rekisteripohjaisten ja lomakepohjaisten tietojen ero ole suurempi kuin kahden lomakepohjaisen tiedon välinen ero. Vertailututkimuksia on julkaistu Tilastokeskuksen sarjoissa.

Tärkeimmäksi vuosittaisen rekisteripohjaisen työssäkäyntitilaston laadunvalvontamenetelmäksi on kehittynyt vuosittainen laadunvalvonta, joka perustuu työvoimatutkimuksen käyttöön vertailuaineistona. Myös vuoden 1995 ja 2000 väestölaskennan luotettavuustutkimus perustui työvoimatutkimuksen käyttöön vertailutietona.

Työvoimatutkimuksen käyttö vertailuaineistona toimii kahdella tasolla. Toisaalta seurataan näiden kahden menetelmän tuottamien tulosten tasoa ja toisaalta seurataan, miten hyvin yksikkötasolla menetelmät tuottavat samalla tavoin luokiteltua tietoa. Yksikkötason vertailu tehdään ristiintaulukoimalla työvoimatutkimuksen otosaineiston henkilöiden saman ajankohdan rekisteripohjaiset ja haastatteluun perustuvat tiedot pääasiallisesta toiminnasta ja toimialasta keskenään. Vertailuja on tehty vuodesta 1987 lähtien, jolloin poikkeamat analysoitiin varsin tarkkaan.

Usein poikkeamat ovat selitettävissä rekisterijärjestelmän ja haastattelumenetelmän eroilla eikä aina voida yksikäsitteisesti sanoa, kumpi menetelmä tuottaa oikean tuloksen eli välttämättä haastattelemallakaan saatu tieto ei ole absoluuttisen oikea. Usein todellisuudessa on niin, että henkilö itse tai haastattelija joutuu tekemään saman päätöksen ristiriitaisen informaation pohjalta, kun taas rekisterimenetelmässä on laadittu yksikäsitteinen sääntö. Rekisterimenetelmän etuna on tällöin sen loogisuus, kone tekee ratkaisun aina samalla tavalla, mutta saman informaation omaavat henkilöt voivat päätyä eri lopputulokseen.

Ajantasaisuus

Työssäkäyntitilasto tehdään vuosittain. Työssäkäyntitilaston henkilöperusjoukko kuvaa vuoden viimeisen päivän tilannetta. Tiedot henkilön toiminnasta ja työpaikasta ovat vuoden viimeiseltä viikolta. Tilastossa on myös kertymätietoja koko vuodelta (esim. tulotiedot, työssäolo- ja työttömyyskuukaudet). Ennakkotiedot

valmistuvat noin 12 kuukautta viiteajankohdan jälkeen. Lopullisista tiedoista pääasiallinen toiminta ja ammattiasema valmistuvat noin 16 kuukautta ja loput tiedot noin 22 kuukautta viiteajankohdasta.

Saatavuus

Työssäkäyntitilaston kunnittaiset tiedot työllisistä, työpaikoista ja pääasiallisesta toiminnasta ovat saatavilla Tilastokeskuksen internetsivuilta maksuttomasta StatFin-tilastopalvelusta. Maksullisessa Väestötilastopalvelussa on eritellympää tietoa, myös kuntien osa-alueittain. Aineistoista tehdään erityisselvityksiä asiakkaan pyynnöstä.

Vuosina 1987–2001 työssäkäyntitilaston tietoja on julkaistu erillisissä työssäkäyntitilaston julkaisuissa. Viimeinen paperimuotoinen julkaisu, Työssäkäyntitilasto 2000–2001, sisältää työssäkäyntitilaston vuoden 2000 lopullisia tietoja ja vuoden 2001 ennakkotietoja.

Vertailukelpoisuus

Työssäkäyntitilaston laatiminen on aloitettu vuodesta 1987. Työssäkäyntitilaston perusjoukko ja määrittelyt ovat pysyneet suunnilleen samana vuodesta 1987 lähtien. Tilastossa käytetyt luokitukset ovat muuttuneet vuosien mittaan. Mm. toimialaluokitus on muuttunut vuosina 1993, 2001 ja 2007 ja ammattiluokitus vuosina 1995 ja 2010. Luokitusmuutokset vaikuttavat aikaisempien vuosien vertailtavuuteen, sillä täydellisiä avaimia ei kaikkien luokitusten välille voi rakentaa.

Myös muutokset lainsäädännössä vaikuttavat tilastojen vertailtavuuteen. Vuoden 1998 alusta tuli voimaan ns. pätkätyölaki, jolloin myös lyhyet työsuhteet tulivat eläkevakuutuksen piiriin. Tämä lisäsi työllisten määrää jonkin verran.

Vuodesta 2005 työeläkevakuutuksen piiriin kuuluvat 18–68 -vuotiaat, kun aiemmin työeläkevakuuttamisvelvollisuus on alkanut jo 14 vuoden iästä lähtien. Tämä näkyy työssäkäyntitilastossa vuodesta 2005 alkaen nuorten työllisyyden vähenemisenä ja opiskelijoiden määrän kasvuna. Alaikäisten työssäkäyntiä ei pystytä rekisteritietojen perusteella luotettavasti tilastoimaan.

Apurahansaaajat vakuutetaan vuoden 2009 alusta lähtien maatalousyrittäjän eläkelain (MYEL) mukaisen lakisääteisen työeläketurvan piiriin, jolloin heidät määritellään yrittäjiksi.

Vuoden 2010 tilastosta lähtien yrittäjien määrittelyssä otetaan huomioon yrittäjätulojen lisäksi myös henkilöverotuksessa palkkatuloihin kuuluva ns. yrittäjäpalkka (YEL-/MYEL-vakuutetun yrittäjän palkka), jota yrittäjänä toimiva voi saada esim. avoimen yhtiön yhtiömiehenä, kommandiittiyhtiön vastuunalaisena yhtiömiehenä ja osakeyhtiön johtavassa asemassa toimivana osakkaana (omistaa yksin tai yhdessä perheenjäsenensä kanssa yli 30 prosenttia osakeyhtiön osakkeista). Jos henkilö toimii vuoden viimeisellä viikolla sekä yrittäjänä että palkansaaajana, henkilö määritellään yrittäjäksi, jos hänen yhteenlasketut yrittäjätulonsa ja yrittäjäpalkkansa ovat suuremmat kuin muut palkkatulot, ja päinvastoin. Yrittäjäpalkan huomioiminen yrittäjien määrittelyssä lisäsi yrittäjien määrää noin 3 300 henkilöllä vuoden 2010 tilastossa.

Ennen vuotta 1987 väestön taloudellista toimintaa kuvaavia kuntatasoisia tietoja on tuotettu lomakepohjaisissa väestölaskennoissa (vuosilta 1950, 1960, 1970, 1975, 1980 ja 1985). Erot rekisteripohjaisesti ja lomakepohjaisesti tuotettujen tietojen välillä ovat osoittautuneet sen verran pieniksi, että vertailtavuutta ajassa voidaan pitää suhteellisen hyvänä muiden kuin em. luokitusmuutosten vuoksi.

Tilastossa käytetyt luokitukset löytyvät Tilastokeskuksen luokitus- ja metatietopalvelujen kotisivuilta sekä painetuista luokituskäsikirjoista.

Yhtenäisyys

Tietoja väestön toiminnasta saadaan myös Tilastokeskuksen työvoimatutkimuksesta, joka on kuukausittain tehtävä otostutkimus. Tiedot poikkeavat keruutavasta ja työllisten päättelystä johtuen jonkin verran työssäkäyntitilaston tiedoista. Muun muassa työllisten määrä on työvoimatutkimuksessa joitakin prosentteja suurempi.

Työ- ja elinkeinoministeriö julkaisee tilastoa työttömien työnhakijoiden määrästä. TEM: n työnhakijarekisterin tiedot kertovat työttömien työnhakijoiden määrän kuukauden viimeisenä arkipäivänä. Työssäkäyntitilaston tieto työttömyydestä perustuu TEM:n työnhakijarekisterin tietoihin. Siten työssäkäyntitilaston ja TEM:n luvut työttömyydestä ovat suhteellisen lähellä toisiaan.

Lisätietoja

Jaana Huhta 09 1734 2632
Vastaava tilastojohtaja:
Riitta Harala
www.tilastokeskus.fi
Lähde: Työssäkäyntitilasto, Tilastokeskus

Asiakaspalaute: www.tilastokeskus.fi/palaute

*Tietopalvelu, Tilastokeskus
puh. 09 1734 2220
www.tilastokeskus.fi*

*Julkaisutilaukset, Edita Publishing Oy
puh. 020 450 05
asiakaspalvelu.publishing@edita.fi
www.editapublishing.fi*

*ISSN 1796-0479
= Suomen virallinen tilasto
ISSN 1798-5528 (pdf)*