

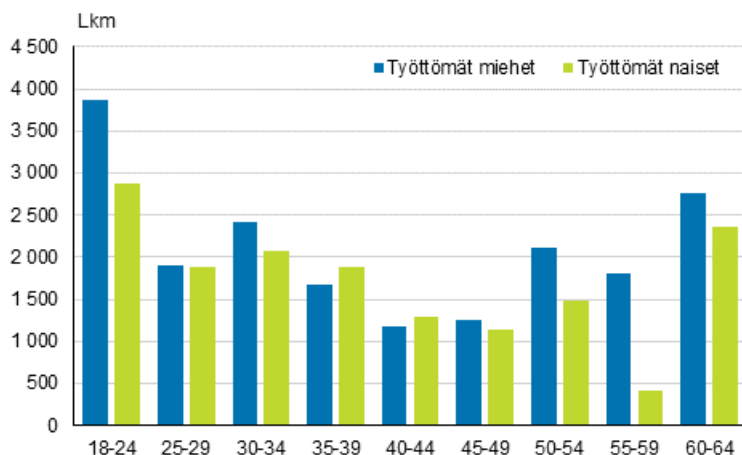
Työssäkäynti 2014

Pääasiallinen toiminta ja ammattiasema

Alle 25-vuotiaiden työttömyys kasvoi 15 prosenttia vuonna 2014

Tilastokeskuksen työssäkäyntitilaston mukaan vuonna 2014 työttömien määrä kasvoi 10 prosenttia edellisvuodesta. Työttömien määrä lisääntyi eniten alle 25-vuotiaiden ikäryhmässä. Kasvua tapahtui kaikissa ikäryhmissä. Työllisten määrä väheni prosentin vuodesta 2013. Taloudellinen huoltosuhte heikentyi edellisestä vuodesta neljällä henkilöllä; vuonna 2014 sataa työssäkäyvää kohden oli 141 ei-työssäkäyvää.

Työttömien lukumäärän muutos sukupuolen ja iän mukaan vuosina 2013–2014



Työllisten osuus työikäisestä väestöstä 68 prosenttia vuonna 2014

Työllisiä 18–64-vuotiaita oli 2 249 000 henkilöä vuoden 2014 lopussa. Edelliseen vuoteen verrattuna määrä väheni 29 000:lla (-1 %). Työllisten osuus samanikäisestä väestöstä oli 68 prosenttia vuonna 2014, mikä oli 0,6 prosenttiyksikköä vähemmän kuin vuotta aikaisemmin.

Sukupuolittain tarkasteltuna työllisten osuus 18–64-vuotiaasta väestöstä oli miehillä 66,4 prosenttia ja naisilla 69,7 prosenttia. Laskua edelliseen vuoteen oli miehillä -0,7 prosenttiyksikköä ja naisilla -0,5 prosenttiyksikköä.

Työttömien määrä kasvoi vähiten 55–59-vuotiaiden ikäryhmässä

Työikäisiä työttömiä oli työssäkäyntitilaston mukaan vuoden 2014 lopussa 362 000, mikä oli yli 34 000 (10 %) enemmän kuin vuotta aikaisemmin. Vuoden 2014 lopussa työttömänä oli 210 700 miestä ja 151 500 naista. Työttömien miesten lukumäärä kasvoi 10 prosenttia (19 000) vuodesta 2013 ja naisten 11 prosenttia (15 000).

Iän mukaan tarkasteltuna työttömien määrä kasvoi edellisvuodesta eniten nuorten, 18–24-vuotiaiden ikäryhmässä. Alle 25-vuotiaiden työttömien määrä lisääntyi yli 6 700:lla, mikä on 15 prosenttia enemmän kuin vuotta aikaisemmin. Työttömien naisten määrä kasvoi ikäryhmässä lähes 19 prosenttia vuodesta 2013. Myös 30–34-vuotiaiden ja 60 vuotta täyttäneiden työttömien määrä kasvoi 13 prosenttia vuodesta 2013.

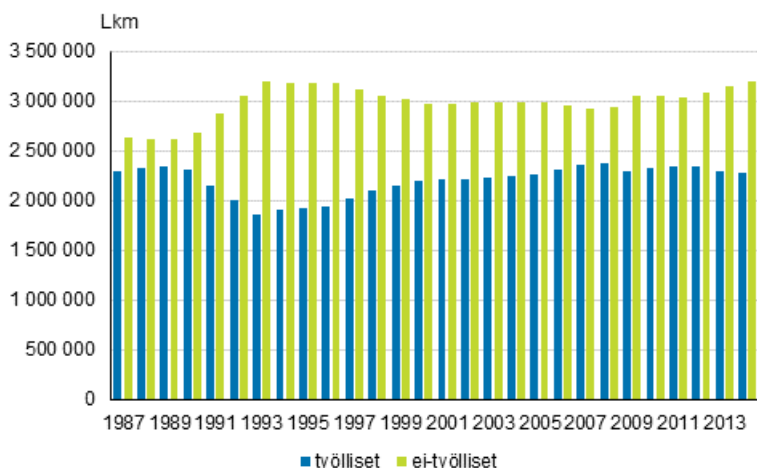
Työttömien määrä kasvoi vähiten 55–59-vuotiaiden naisten ikäryhmässä. Työttömien määrä koko ikäryhmässä lisääntyi 2 200:lla, mikä oli 5 prosenttia enemmän kuin vuonna 2013. Työttömiä 55–59-vuotiaita naisia oli 2 prosenttia edellisvuotta enemmän ja miehiä 8 prosenttia enemmän.

Taloudellinen huoltosuhde heikentyi

Taloudellinen huoltosuhde heikentyi edellisestä vuodesta. Vuonna 2014 sataa työssäkäyvää kohden oli 141 ei-työssäkäyvää henkilöä, kun vuotta aiemmin lukumäärä oli 137 henkilöä. Ajanjaksolla 1987–2014 huoltosuhde oli korkein lamavuonna 1993 (172) ja matalin vuonna 1989, jolloin jokaista sataa työssäkäyvää kohden oli 112 ei-työssäkäyvää. (Liitetaulukko 1.)

Taloudellinen huoltosuhde lasketaan jakamalla työttömien, eläkeläisten ja muiden työvoiman ulkopuolella olevien määrä työllisten määrällä ja kertomalla saatu luku sadalla. Taloudellisen huoltosuhteen laskua pidetään siten positiivisena ja nousua negatiivisena. Taloudelliseen huoltosuhteeseen vaikuttavat taloudellisten suhdanteiden ja työllisyyskehityksen vaihtelujen lisäksi muun muassa syntyvyys, väestörakenne ja muuttoliike.

Työikäisen väestön pääasiallinen toiminta vuosina 1987–2014



Työttömien määrä oli suurin vuonna 1993, jolloin työikäisistä oli työttömänä yli 531 000 henkilöä. Työllisten määrä oli 1990-luvun jälkeen suurimmillaan vuonna 2008, jolloin työllisten määrä oli yli 2,36 miljoonaa.

Maakunnittaiset erot taloudellisessa huoltosuhteessa ovat suuria. Vuonna 2014 huoltosuhde oli selvästi matalin Ahvenanmaalla (100), missä huoltosuhde parantui vuoden takaisesta (106). Korkeimmat huoltosuhteet olivat vuonna 2014 Kymenlaaksossa (168), Etelä-Savossa (168), Pohjois-Karjalassa (171)

ja Kainuussa (179). Taloudelliset huoltosuhteet heikentyivät vuosien 2013–2014 välillä Ahvenanmaata lukuun ottamatta kaikissa maakunnissa. Eniten taloudellinen huoltosuhte heikkeni Kymenlaaksossa, Satakunnassa ja Päijät-Hämeessä. (Liitetaulukko 2.)

Sisällys

Taulukot

Liitetaulukot

Liitetaulukko 1. Taloudellinen huoltosuhde sukupuolen mukaan vuosina 1987–2014.....	5
Liitetaulukko 2. Taloudellinen huoltosuhde maakunnittain vuosina 2004, 2009, 2013 ja 2014.....	6
Laatuseloste: työssäkäyntitilasto.....	7

Liitetaulukot

Liitetaulukko 1. Taloudellinen huoltosuhde sukupuolen mukaan vuosina 1987–2014

Vuosi	Yhteensä	Miehet	Naiset
1987	114,8	102,6	127,6
1988	112,7	99,3	127,0
1989	111,8	98,1	126,5
1990	116,5	104,5	129,3
1991	133,6	124,5	142,9
1992	152,2	144,2	160,4
1993	171,5	161,8	181,4
1994	167,1	154,3	180,5
1995	165,9	151,9	180,7
1996	163,3	150,5	176,8
1997	153,7	139,4	169,0
1998	144,5	130,5	159,5
1999	140,6	127,4	154,6
2000	135,0	122,0	149,0
2001	134,8	123,4	146,8
2002	134,4	124,3	144,9
2003	134,5	124,9	144,4
2004	133,5	123,8	143,6
2005	132,0	122,2	142,3
2006	128,1	118,4	138,2
2007	123,7	114,7	133,1
2008	124,1	117,9	130,3
2009	133,7	131,3	136,0
2010	131,1	127,5	134,7
2011	129,4	125,5	133,3
2012	131,9	129,4	134,4
2013	136,8	135,0	138,6
2014	140,6	139,3	141,9

Liitetaulukko 2. Taloudellinen huoltosuhde maakunnittain vuosina 2004, 2009, 2013 ja 2014

Maakunta	2004	2009	2013	2014
Ahvenanmaa - Åland	104,0	102,6	105,8	99,6
Uusimaa	105,8	106,1	111,2	115,1
Pohjanmaa	130,4	128,2	126,0	129,2
Kanta-Häme	134,4	133,8	137,9	141,4
Varsinais-Suomi	128,8	130,5	137,7	141,4
Pirkanmaa	132,6	137,5	140,5	144,7
Keski-Pohjanmaa	146,9	144,3	143,5	147,3
Etelä-Pohjanmaa	148,4	147,4	145,7	150,3
Satakunta	148,9	146,9	149,3	154,7
Pohjois-Savo	159,1	156,6	153,3	157,5
Etelä-Karjala	154,2	157,7	154,1	158,8
Päijät-Häme	140,5	148,9	153,0	159,6
Pohjois-Pohjanmaa	151,7	154,1	156,5	160,9
Keski-Suomi	151,4	151,7	158,6	161,3
Lappi	169,3	163,2	163,4	163,9
Kymenlaakso	146,5	155,9	162,6	167,7
Etelä-Savo	165,1	161,7	165,0	168,1
Pohjois-Karjala	172,0	169,2	168,5	171,4
Kainuu	182,6	172,0	174,9	178,9

Laatuseloste: työssäkäyntitilasto

Relevanssi

Työssäkäyntitilastossa tuotetaan keskeiset työssäkäyntiä koskevat tiedot vuosittain. Ennen vastaavia tietoja voitiin tuottaa ainoastaan väestölaskentavuosina. Työssäkäyntitilaston perusjoukko ja määrittelyt ovat pysyneet suunnilleen samoina vuodesta 1987 lähtien.

Tuotettavia tietoja ovat muun muassa väestön pääasiallinen toiminta, toimialajakauma, ammatti, ammattiasema, työpaikkojen lukumäärä, työpaikan sijainti sekä väestön ja työvoiman koulutus- ja tulotiedot. Tietoja voidaan tuottaa kaikilla hallinnollisilla aluejaoilla ja koordinaattipohjaisilla aluejaoilla (esimerkiksi postinumeroalueet, karttaruudut ja kuntien osa-alueet).

Tilaston viiteajankohta on vuoden viimeinen viikko, mutta tilasto sisältää myös kertymätietoja tilastovuoden ajalta (esimerkiksi tulotiedot sekä työ- ja työttömyyskuukaudet). Tietoja ammatista ja sosioekonomisesta asemasta työlliseen työvoimaan kuuluville on saatavilla väestölaskentavuosilta vuodesta 1970 viisivuotisivälein, vuodelta 1993 sekä vuodesta 2004 lähtien vuosittain.

Vuodesta 1993 lähtien työssäkäynnistä on tuotettu myös ennakkotietoja. Ennakkotietoja käytettäessä on kuitenkin otettava huomioon, että aineistojen keskeneräisyydestä johtuen ennakkotietojen mukaiset työllisten määrät poikkeivat vuoteen 2005 saakka lopullisista luvuista ± 1 prosenttia koko maan tasolla. Tällä hetkellä vaihtelu on 0,2–0,3 prosenttia. Kunnittain vaihtelu voi olla suurempaakin.

Menetelmäkuvaus

Työssäkäyntitilasto on kokonaisaineisto. Kunkin vuoden tilasto kattaa kaikki kyseisen vuoden viimeisenä päivänä Suomessa vakinaisesti asuvat henkilöt. Tilaston lähdeaineistoina käytetään lähinnä hallinnollisia rekistereitä ja muita rekisteripohjaisia tietoaineistoja. Tilaston laatu onkin siten suoraan riippuvainen lähdeaineistojen laadusta. Suoraa tiedonkeruuta tapahtuu vain toimipaikkatietojen määrittämisessä monitoimipaikkaisten yritysten palveluksessa oleville sekä ammatin määrittämisessä järjestäytymättömille yrityksille.

Yhteensä lopullisen työssäkäyntitilaston tilastotiedoston valmistamisessa käytetään noin 40 eri rekisterin tai tietoaineiston tietoja. Keskeisimpiä näistä ovat:

- väestötietojärjestelmä (Väestörekisterikeskus)
- verotuksen eri aineistot
- yksityisen sektorin erilaiset työ- ja palvelussuhderekisterit
- valtion ja kuntien palvelussuhderekisterit
- työ- ja elinkeinoministeriön (TEM) työnhakijarekisteri
- Kelan ja Eläketurvakeskuksen eläkerekisterit
- eri opiskelijarekisterit
- pääesikunnan varusmiesrekisteri
- Tilastokeskuksen yritys- ja toimipaikkarekisteri ja julkisyhteisöjen rekisteri
- Tilastokeskuksen tutkintorekisteri

Rekistereiden lisäksi tehdään joitakin lomakekyselyitä:

- tiedustelu monitoimipaikkaisissa yrityksissä työskentelevien toimipaikoista

- ammattitiedonkeruu vähintään neljä henkeä työllistävälle järjestäytymättömille yrityksille

Keskeistä järjestelmässä on se, että rekistereiden tunnusjärjestelmät ovat niin hyvät, että eri tietojen yhdisteleminen on mahdollista. Rekisterit voivat sisältää päällekkäistä tietoa, osin myös ristiriitaista tietoa. Olennaista on, että rekisterit täydentävät toisiaan ja päällekkäisyys toisaalta varmistaa sen, että järjestelmä ei ole niin haavoittuva; jos esim. työeläkejärjestelmästä ei saada tietoa työsuhteesta, voidaan tieto henkilön työllisyydestä päätellä verotuksen tietojen kautta.

Useat tiedot työssäkäyntitilastoon voidaan saada suoraan jostakin rekisteristä niitä juurikaan muuttamatta tai muokkaamatta. Tällaisia tietoja ovat esim. henkilön demografiset tiedot tai tulo- ja varallisuustiedot. Monia tietoja tuotetaan myös ns. rekisteriestimointimenetelmällä, jossa käyttämällä hyväksi samanaikaisesti useita rekisteriaineistoja määritellään jokaiselle henkilölle kunkin muuttujan arvo. Esimerkkinä tällaisesta muuttujasta on henkilön pääasiallinen toiminta. Sen päättelyssä tarvitaan tietoja henkilön iästä, työsuhteista, työttömyydestä, opiskelusta, eläkkeen saamisesta jne. Päättelysäännöt on muodostettu siten, että ne tuottavat mahdollisimman lähelle lomakepohjaisesti kerättyjen tietojen mukaiset tiedot. Päättelysääntöjen muodostamisessa on apuna käytetty aikaisempien väestölaskentojen tietoja ja rekisteritietoja samalta ajankohdalta. Päättelysääntöihin sisältyy myös eri aineistojen priorisointi siinä tapauksessa, kun tiedot ovat ristiriitaisia.

Oikeellisuus ja tarkkuus

Suomessa rekisteripohjaisten tietojen luotettavuutta tutkittiin jo ennen päätöstä rekisteripohjaiseen väestölaskentajärjestelmään siirtymisestä. Vuosien 1980 ja 1985 laskennoissa väestön taloudellista toimintaa ja työssäkäyntiä kuvaavat tiedot kerättiin vielä lomakkeilla, mutta samanaikaisesti oli saatavilla myös rekisteripohjaisia tietoja. Vuoden 1980 väestölaskennassa tehtiin vertailututkimus 20 kunnan osalta ja vuoden 1985 väestölaskennan yhteydessä kaikkien kuntien osalta. Tutkimuksessa verrattiin rekisteripohjaisesti määriteltyä tietoa väestön pääasiallisesta toiminnasta ja ammattiasemasta lomakkeella kerättyyn tietoon. Erot rekisteripohjaisesti ja lomakepohjaisesti tuotettujen tietojen osalta todettiin niin pieniksi, että päätös rekisteripohjaiseen tilastotuotantoon siirtymisestä voitiin tehdä.

Ensimmäisen kokonaan rekisteripohjaisen väestölaskennan yhteydessä vuonna 1990 tehtiin laaja luotettavuustutkimus. Rekisteritilastoja verrattiin otospohjaisen lomaketiedustelun antamiin tietoihin. Otos käsitti noin kaksi prosenttia rakennuksista, asunnoista ja henkilöistä. Luotettavuustutkimus osoitti, kuinka suurella osalla lomaketieto ja rekisteritieto poikkesivat toisistaan, mutta ei lopulta sitä, kumpi tieto oli oikea. Esimerkiksi useampaa työtä tekevä ilmoitti lomaketiedustelussa pääasialliseksi työksensä eri toimen kuin mihin rekisteripäättelyssä päädyttiin. Työssäkäyvä opiskelija tuli määritellyksi rekisteritiedoilla väistämättä työlliseksi, vaikka hän itse olisikin jättänyt työnsä kertomatta. Tutkimukset ovat osoittaneet, ettei rekisteripohjaisten ja lomakepohjaisten tietojen ero ole suurempi kuin kahden lomakepohjaisen tiedon välinen ero. Vertailututkimuksia on julkaistu Tilastokeskuksen sarjoissa.

Tärkeimmäksi rekisteripohjaisen työssäkäyntitilaston laadunvalvontamenetelmäksi on kehittynyt työvoimatutkimuksen käyttö vertailuaineistona. Myös vuosien 1995 ja 2000 väestölaskennan luotettavuustutkimukset perustuivat työvoimatutkimuksen käyttöön vertailutietona.

Työvoimatutkimuksen käyttö vertailuaineistona toimii kahdella tasolla. Toisaalta seurataan näiden kahden menetelmän tuottamien tulosten tasoa ja toisaalta sitä, miten hyvin menetelmät tuottavat yksikkötasolla samalla tavoin luokiteltua tietoa. Yksikkötason vertailu tehdään ristiintaulukoimalla työvoimatutkimuksen otosaineiston henkilöiden saman ajankohdan rekisteripohjaiset ja haastatteluun perustuvat tiedot pääasiallisesta toiminnasta ja toimialasta keskenään. Vertailuja on tehty vuodesta 1987 lähtien.

Usein poikkeamat ovat selitettävissä rekisterijärjestelmän ja haastattelumenetelmän eroilla, eikä aina voida yksikäsitteisesti sanoa, kumpi menetelmä tuottaa oikean tuloksen eli välttämättä haastattelemallakaan saatu tieto ei ole absoluuttisen oikea. Usein todellisuudessa on niin, että henkilö itse tai haastattelija joutuu tekemään päätöksen ristiriitaisen informaation pohjalta, kun taas rekisterimenetelmässä on laadittu yksikäsitteinen sääntö. Rekisterimenetelmän etuna on tällöin sen loogisuus: kone tekee ratkaisun aina samalla tavalla, mutta saman informaation omaavat henkilöt voivat päätyä eri lopputulokseen.

Ajantasaisuus

Työssäkäyntitilasto tehdään vuosittain. Työssäkäyntitilaston henkilöperusjoukko kuvaa vuoden viimeisen päivän tilannetta. Tiedot henkilön toiminnasta ja työpaikasta ovat vuoden viimeiseltä viikolta. Tilastossa on myös kertymätietoja koko vuodelta (esimerkiksi tulotiedot sekä työ- ja työttömyyskuukaudet).

Ennakkotiedot valmistuvat noin 12 kuukautta viiteajankohdan jälkeen. Lopullisista tiedoista pääasiallinen toiminta ja ammattiasema valmistuvat noin 14 kuukautta, työpaikkatiedot 21–22 kuukautta ja ammatti ja sosioekonominen asema noin 23 kuukautta viiteajankohdan jälkeen.

Saatavuus

Työssäkäyntitilaston kunnittaiset tiedot työllisistä, työpaikoista ja pääasiallisesta toiminnasta ovat saatavilla Tilastokeskuksen internetsivuilla maksuttomasta StatFin-tilastopalvelusta. Maksullisessa Väestötilastopalvelussa on eritellympää tietoa, myös kuntien osa-alueittain. Aineistoista tehdään erityisselvityksiä asiakkaan pyynnöstä.

Vuosina 1987–2001 työssäkäyntitilaston tietoja on julkaistu erillisissä työssäkäyntitilaston julkaisuissa. Viimeinen paperimuotoinen julkaisu, Työssäkäyntitilasto 2000–2001, sisältää työssäkäyntitilaston vuoden 2000 lopullisia tietoja ja vuoden 2001 ennakkotietoja.

Vertailukelpoisuus

Työssäkäyntitilaston laatiminen on aloitettu vuodesta 1987. Työssäkäyntitilaston perusjoukko ja määrittelyt ovat pysyneet suunnilleen samana vuodesta 1987 lähtien. Tilastossa käytetyt luokitukset ovat muuttuneet vuosien mittaan. Esimerkiksi toimialaluokitus on muuttunut vuosina 1993, 2001 ja 2007 ja ammattiluokitus vuosina 1995 ja 2010. Luokitusmuutokset vaikuttavat aikaisempien vuosien vertailtavuuteen, sillä täydellisiä avaimia ei kaikkien luokitusten välille voi rakentaa. Tilastossa käytettävät luokitukset ja luokitusten väliset avaimet löytyvät Tilastokeskuksen internetsivuilla <http://www.tilastokeskus.fi/luokitukset>.

Myös muutokset lainsäädännössä vaikuttavat tilastojen vertailtavuuteen. Vuoden 1998 alusta tuli voimaan niin sanottu pätkätyölaki, jolloin myös lyhyet työsuhteet tulivat eläkevakuutuksen piiriin. Tämä lisäsi työllisten määrää jonkin verran.

Vuodesta 2005 työeläkevakuutuksen piiriin kuuluvat 18–67-vuotiaat, kun aiemmin työeläkevakuuttamisvelvollisuus alkoi jo 14 vuoden iästä lähtien. Tämä näkyy työssäkäyntitilastossa vuodesta 2005 alkaen nuorten työllisyyden vähenemisenä ja opiskelijoiden määrän kasvuna. Alaikäisten työssäkäyntiä ei pystytä rekisteritietojen perusteella luotettavasti tilastoimaan.

Apurahansaaajat on vuoden 2009 alusta lähtien vakuutettu maatalousyrittäjän eläkelain (MYEL) mukaisen lakisääteisen työeläketurvan piiriin, minkä seurauksena heidät määritellään yrittäjiksi.

Vuoden 2010 tilastosta lähtien yrittäjien määrittelyssä otetaan huomioon yrittäjätulojen lisäksi myös henkilöverotuksessa palkkatuloihin kuuluva niin sanottu yrittäjäpalkka (YEL-/MYEL-vakuutetun yrittäjän palkka), jota yrittäjänä toimiva voi saada esimerkiksi avoimen yhtiön yhtiömiehenä, kommandiitti-yhtiön vastuunalaisena yhtiömiehenä ja osakeyhtiön johtavassa asemassa toimivana osakkaana. Jos henkilö toimii vuoden viimeisellä viikolla sekä yrittäjänä että palkansaajana, henkilö määritellään yrittäjäksi, jos hänen yhteenlasketut yrittäjätulonsa ja -palkkansa ovat suuremmat kuin muut palkkatulot, ja päinvastoin. Yrittäjäpalkan huomioiminen yrittäjien määrittelyssä lisäsi yrittäjien määrää noin 3 300 henkilöllä vuoden 2010 tilastossa.

Vuosina 2010–2011 yrittäjien määrä nousi koko maassa 9 600:lla. Nousuun vaikutti se, että yrittäjän ja maatalousyrittäjän eläkelain yrittäjämäärittelmä laajeni vuoden 2011 alusta. Yrittäjäksi määritellään osakeyhtiössä tai muussa yhteisössä johtavassa asemassa työskentelevä henkilö, joka omistaa yksin yli 30 prosenttia yrityksen osakkeista tai jolla on yksin yli 30 prosenttia osakkeiden tuottamasta äänimäärästä tai jolla on muussa yhteisössä vastaava määräamisvalta. Aiemmin raja oli 50 prosenttia.

Varusmiespalvelusajan ja siviilipalveluksen kestoa lyhennettiin 15 vuorokaudella 1.2.2013 (lait asevelvollisuuslain ja siviilipalveluslain muuttamisesta). Lakiuudistuksen myötä iso osa asevelvollisista kotiutuu palveluksesta ennen joulua, eikä siten ole työssäkäyntitilaston viiteajankohtana (vuoden viimeisellä

viikolla) enää varusmies- tai siviilipalveluksessa. Uudistuksen seurauksena asevelvollisten määrä väheni vuosina 2012–2013 lähes 9 400:lla.

Työttömyyseläkkeellä olevien määrä on vähentynyt voimakkaasti 2000-luvun lopusta lähtien. Työttömyyseläkkeitä ei ole myönnetty vuoden 2011 jälkeen.

Vuoden 2013 tilastosta alkaen toimialaluokkaan 97000 Kotitalouksien toiminta kotitaloustyöntekijöiden työnantajina tilastoitiin työllisiä aiempaa kattavammin. Tilastovuonna 2013 toimiala 97000 kasvoi lähes 7 600 työllisellä. Jos henkilöt olivat edellisvuonna työllisiä, yleisin aiempi toimiala oli tuntematon.

Palkansaajien päättelyssä käytettäviä palkka- ja yrittäjätulojen käsitteitä laajennettiin vuonna 2014. Käytettävät määritelmät vastaavat nyt tulonjaon kokonaistilaston vastaavia tulokäsitteitä.

Ennen vuotta 1987 väestön taloudellista toimintaa kuvaavia kuntatasoisia tietoja on tuotettu lomakepohjaisissa väestölaskennoissa (vuosilta 1950, 1960, 1970, 1975, 1980 ja 1985). Erot rekisteri- ja lomakepohjaisesti tuotettujen tietojen välillä ovat osoittautuneet sen verran pieniksi, että vertailtavuutta ajassa voidaan pitää suhteellisen hyvänä muiden kuin edellä mainittujen luokitusmuutosten vuoksi

Tilastossa käytetyt luokitukset löytyvät Tilastokeskuksen luokitus- ja metatietopalvelujen kotisivuilta sekä painetuista luokituskäsikirjoista.

Yhtenäisyys

Tietoja väestön taloudellisesta toiminnasta saadaan myös Tilastokeskuksen työvoimatutkimuksesta, joka on kuukausittain tehtävä otostutkimus. Tiedot poikkeavat keruutavasta ja työllisten päättelystä johtuen jonkin verran työssäkäyntitilaston tiedoista. Muun muassa työllisten määrä on työvoimatutkimuksessa joitakin prosentteja suurempi.

Ammattitietoja koskevia tilastoja julkaistaan Tilastokeskuksessa työssäkäyntitilaston lisäksi myös palkkatilastoissa ja työvoimatutkimuksessa. Palkkatilaston ammattitiedot ovat työssäkäyntitilaston ammattitiedon tärkein tiedonlähde, joten tiedot ovat melko lähellä toisiaan. Palkkatilaston tiedoista puuttuvat kuitenkin yrittäjät, yritysten ylin johto, alle viisi henkeä työllistävät yritykset sekä yritykset, joiden päätoimialana on maa-, metsä- tai kalatalous. Työssäkäyntitilaston ja työvoimatutkimuksen ammattitiedot tulevat eri lähteistä ja koskevat eri ajanjaksoja – työvoimatutkimus tehdään kuukausittain, kun työssäkäyntitilaston viiteajanjakso on vuoden viimeinen viikko. Myös tilastojen käyttämät käsitteet poikkeavat hieman toisistaan. Esimerkiksi työssäkäyntitilastossa yrittäjistä luokitellaan johtajiksi ainoastaan ne, joiden yrityksen koko on yritysrekisterin mukaan vähintään 5 henkilötyövuotta, muuten yrittäjien ammatit määritellään yrityksen toimialan mukaan muihin ammattien pääryhmiin.

Työ- ja elinkeinoministeriö julkaisee tilastoa työttömien työnhakijoiden määrästä. TEM:n työnhakijarekisterin tiedot kertovat työttömien työnhakijoiden määrän kuukauden viimeisenä arkipäivänä. Työssäkäyntitilaston tieto työttömyydestä perustuu TEM:n työnhakijarekisterin tietoihin. Siten työssäkäyntitilaston ja TEM:n luvut työttömyydestä ovat suhteellisen lähellä toisiaan.

Lisätietoja

Laura Lohikoski 029 551 3396
Vastaava tilastojohtaja:
Jari Tarkoma

info@stat.fi
www.tilastokeskus.fi
Lähde: Työssäkäyntitilasto, Tilastokeskus

Asiakaspalaute: www.tilastokeskus.fi/palaute

Tietopalvelu ja viestintä, Tilastokeskus
puh. 029 551 2220
www.tilastokeskus.fi

Julkaisutilaukset, Edita Publishing Oy
puh. 020 450 05
asiakaspalvelu.publishing@edita.fi
www.editapublishing.fi

ISSN 1796-0479
= Suomen virallinen tilasto
ISSN 1798-5528 (pdf)