

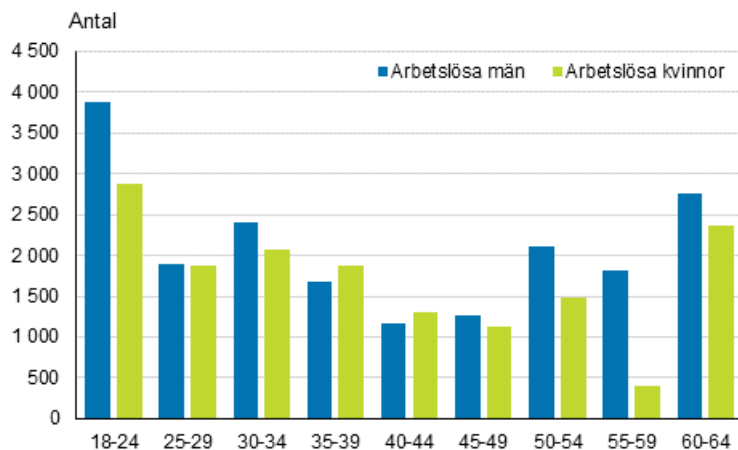
Sysselsättning 2014

Huvudsaklig verksamhet och yrkesställning

Arbetslösheten bland unga under 25 år ökade med 15 procent år 2014

Enligt Statistikcentralens sysselsättningsstatistik ökade antalet arbetslösa med 10 procent år 2014 jämfört med året innan. Antalet arbetslösa ökade mest i åldersgruppen under 25 år, men en ökning skedde i alla åldersgrupper. Antalet sysselsatta minskade med en procent från år 2013. Den ekonomiska försörjningskvoten försvagades med fyra personer från året innan; år 2014 var antalet icke-sysselsatta personer per hundra sysselsatta 141.

Förändring av antalet arbetslösa efter kön och ålder åren 2013–2014



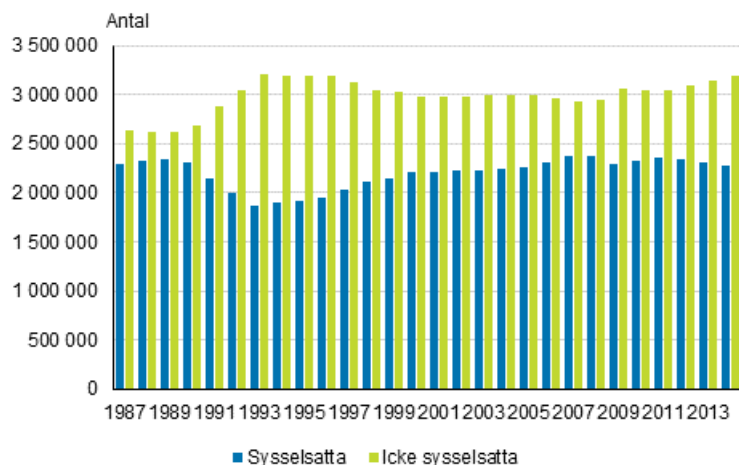
Den ekonomiska försörjningskvoten försvagades

Den ekonomiska försörjningskvoten försvagades från året innan. År 2014 var antalet icke-sysselsatta personer per hundra sysselsatta 141, medan antalet året innan var 137. Under perioden 1987–2014 var försörjningskvoten som högst under depressionsåret 1993 (172) och som lägst år 1989, då det fanns 112 icke-sysselsatta per hundra sysselsatta. (Tabellbilaga 1.)

Den ekonomiska försörjningskvoten beräknas genom att dividera antalet arbetslösa, pensionärer och andra personer utanför arbetskraften med antalet sysselsatta och multiplicera talet med hundra. En minskning av den ekonomiska försörjningskvoten betraktas sålunda som något positivt och en ökning som något negativt. Den ekonomiska försörjningskvoten påverkas dels av ekonomiska konjunkturer och fluktuationer

i utvecklingen av sysselsättningen, dels av bland annat fruktsamheten, befolkningsstrukturen och flyttningsrörelsen.

Huvudsaklig verksamhet bland befolkningen i arbetsför ålder åren 1987–2014



Antalet arbetslösa var som högst år 1993, då över 531 000 personer i arbetsför ålder var arbetslösa. Efter 1990-talet var antalet sysselsatta som högst år 2008, då deras antal var mer än 2,36 miljoner.

Sett till landskap är skillnaderna i den ekonomiska försörjningskvoten stora. År 2014 var försörjningskvoten klart lägst på Åland (100), där den förbättrades från året innan (106). De högsta försörjningskvoterna år 2014 hade Kymmenedalen (168), Södra Savolax (168), Norra Karelen (171) och Kajanaland (179). De ekonomiska försörjningskvoterna försämrades under åren 2013–2014 i alla landskap förutom på Åland. Mest försämrades försörjningskvoten i Kymmenedalen, Satakunta och Päijänne-Tavastland. (Tabellbilaga 2.)

Innehåll

Tabeller

Tabellbilagor

Tabellbilaga 1. Den ekonomiska försörjningskvoten efter kön åren 1987–2014.....	4
Tabellbilaga 2. Den ekonomiska försörjningskvoten efter landskap åren 2004, 2009, 2013 och 2014.....	5

Tabellbilagor

Tabellbilaga 1. Den ekonomiska försörjningskvoten efter kön åren 1987–2014

År	Totalt	Män	Kvinnor
1987	114,8	102,6	127,6
1988	112,7	99,3	127,0
1989	111,8	98,1	126,5
1990	116,5	104,5	129,3
1991	133,6	124,5	142,9
1992	152,2	144,2	160,4
1993	171,5	161,8	181,4
1994	167,1	154,3	180,5
1995	165,9	151,9	180,7
1996	163,3	150,5	176,8
1997	153,7	139,4	169,0
1998	144,5	130,5	159,5
1999	140,6	127,4	154,6
2000	135,0	122,0	149,0
2001	134,8	123,4	146,8
2002	134,4	124,3	144,9
2003	134,5	124,9	144,4
2004	133,5	123,8	143,6
2005	132,0	122,2	142,3
2006	128,1	118,4	138,2
2007	123,7	114,7	133,1
2008	124,1	117,9	130,3
2009	133,7	131,3	136,0
2010	131,1	127,5	134,7
2011	129,4	125,5	133,3
2012	131,9	129,4	134,4
2013	136,8	135,0	138,6
2014	140,6	139,3	141,9

Tabellbilaga 2. Den ekonomiska försörjningskvoten efter landskap åren 2004, 2009, 2013 och 2014

Landskap	2004	2009	2013	2014
Åland	104,0	102,6	105,8	99,6
Nyland	105,8	106,1	111,2	115,1
Österbotten	130,4	128,2	126,0	129,2
Egentliga Tavastland	134,4	133,8	137,9	141,4
Egentliga Finland	128,8	130,5	137,7	141,4
Birkaland	132,6	137,5	140,5	144,7
Mellersta Österbotten	146,9	144,3	143,5	147,3
Södra Österbotten	148,4	147,4	145,7	150,3
Satakunta	148,9	146,9	149,3	154,7
Norra Savolax	159,1	156,6	153,3	157,5
Södra Karelen	154,2	157,7	154,1	158,8
Päijänne-Tavastland	140,5	148,9	153,0	159,6
Norra Österbotten	151,7	154,1	156,5	160,9
Mellersta Finland	151,4	151,7	158,6	161,3
Lappland	169,3	163,2	163,4	163,9
Kymmenedalen	146,5	155,9	162,6	167,7
Södra Savolax	165,1	161,7	165,0	168,1
Norra Karelen	172,0	169,2	168,5	171,4
Kajanaland	182,6	172,0	174,9	178,9

Förfrågningar

Laura Lohikoski 029 551 3396

Ansvarig statistikdirektör:

Jari Tarkoma

info@stat.fi

www.stat.fi

Källa: Sysselsättningsstatistik, Statistikcentralen