

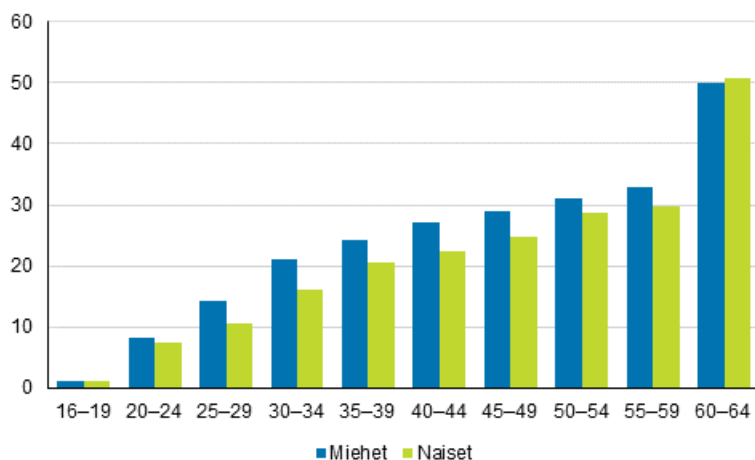
Työssäkäynti 2019

Työttömien taustat

Työttömistä 60–64-vuotiaista joka toinen pitkäaikaistyötön

Tilastokeskuksen työssäkäyntitilaston mukaan vuoden 2019 lopussa Suomessa oli työttömiä 257 400, joista 60–64-vuotiaita oli 32 100 (12,5 %). Puolet 60–64-vuotiaista työttömistä oli pitkäaikaistyöttömiä. Pitkäaikaistyöttömyys oli tässä ikäryhmässä lähes yhtä yleistä kaikilla koulutusasteilla. Työssäkäyntitilaston työttömyyttä koskevat tiedot perustuvat työ- ja elinkeinoministeriön työttömien työnhakijoiden rekisterin tietoihin.

Pitkäaikaistyöttömien osuus työttömistä ikäluokan ja sukupuolen mukaan vuonna 2019, %



Kaikista vuoden 2019 lopun työttömistä neljäsosa (25,2 %) oli pitkäaikaistyöttömiä, eli oli ollut työttömänä yhtäjaksoisesti vähintään vuoden. Pitkäaikaistyöttömyys oli sitä yleisempää, mitä vanhemmista työttömistä oli kyse. Erityisen selvä kasvu pitkäaikaistyöttömien osuudessa oli kahden vanhimman viisivuotisikäryhmän välillä: työttömistä 55–59-vuotiaista 32 prosenttia oli pitkäaikaistyöttömiä ja 60–64-vuotiaista 50 prosenttia.

Pidemmätkin työttömyysjaksot olivat 60–64-vuotiaiden ikäryhmässä yleisiä: joka neljäs (26,8 %) oli ollut yhtäjaksoisesti työttömänä vähintään kaksi vuotta ja joka kymmenes (10,3 %) vähintään neljä vuotta.

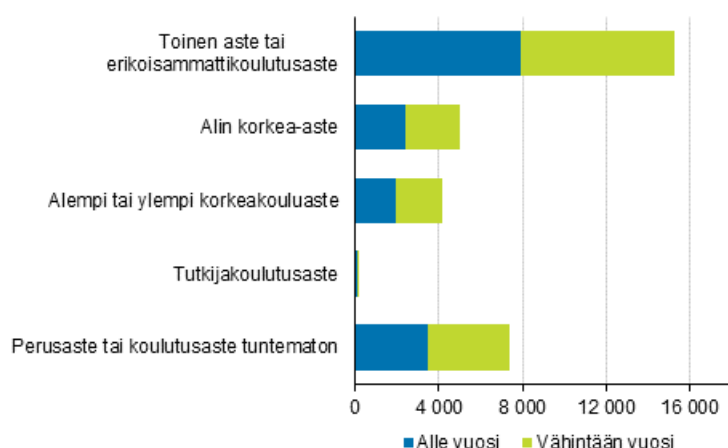
Pitkäaikaistyöttömyys oli yleisempää miehillä kuin naisilla kaikissa muissa ikäryhmissä paitsi nuorimmassa ja vanhimmassa, eli 16–19-vuotiaiden ja 60–64-vuotiaiden ikäryhmissä. Nuorimmassa ikäryhmässä pitkäaikaistyöttömiä oli ylipäätään hyvin vähän (alle 100 henkilöä).

Korkeampi koulutus ei suojaa ikääntyvää työttömyyden pitkittymiseltä

Työttömien 60–64-vuotiaiden yleisin korkein tutkinto oli toisen asteen tutkinto, jollaisen oli suorittanut 14 980 henkilöä eli 47 prosenttia ikäluokan työttömistä¹⁾. Myös koko 60–64-vuotiaiden ikäluokassa (359 180) toinen aste oli yleisin korkein tutkinto, ja vastaava osuus oli 44 prosenttia (156 810) ikäluokasta.

Vuoden 2019 lopussa työttömänä olleista 60–64-vuotiaista 5 010 (15,6 %) oli suorittanut alimman korkea-asteen tutkinnon, 4 170 (13,0 %) oli suorittanut alemman tai ylemmän korkeakoulututkinnon ja 220 (0,7 %) tutkijakoulutuksen. Korkeakoulutettuja 60–64-vuotiaita työttömiä oli siten 9 400, eli vajaa kolmasosa (29,3 %) kaikista 60–64-vuotiaista työttömistä. Korkeakoulutus oli työttömien 60–64-vuotiaiden keskuudessa hieman harvinaisempaa kuin vastaavan ikäisessä väestössä keskimäärin: ikäluokasta 36 prosenttia oli suorittanut korkeakoulututkinnon.

Työttömät 60–64-vuotiaat koulutusasteen ja työttömyyden keston mukaan vuonna 2019



Pitkäaikaistyöttömien osuus työttömistä oli noin puolet kaikissa koulutusasteryhmissä 60–64-vuotiailla. Matalimmillaan pitkäaikaistyöttömien osuus oli toisen asteen ja erikoisammattikoulutusasteen ryhmässä, jossa pitkäaikaistyöttömien osuus kaikista kyseisen koulutusasteen suorittaneista 60–64-vuotiaista työttömistä oli 48 prosenttia (7 330). Korkeimmillaan osuus oli tutkijakoulutusasteen ryhmässä, jossa pitkäaikaistyöttömien osuus kaikista koulutusasteen työttömistä oli 55 prosenttia (120).

1) Vuoden 2019 lopun työttömien koulutusaste (korkein tutkinto) pääteltiin viimeisimmästä koulutustiedosta vuodelta 2018. Tämä rajasi koulutusryhmätarkastelussa työttömät vuoden 2018 väestöön kuuluneisiin (yhteensä 32 052 vuoden 2019 lopun 60–64-vuotiaista työttömiä vuoden 2018 väestössä).

Sisällys

Taulukot

Liitetaulukot

Liitetaulukko 1. Työttömien ja pitkäaikaistyöttömien määrä ikäluokan ja sukupuolen mukaan vuonna 2019.....	4
Liitetaulukko 2. Työttömät 60–64-vuotiaat koulutusasteen ja työttömyyden keston mukaan vuonna 2019.....	5
Laatuseloste: työssäkäyntitilasto	6

Liitetaulukot

Liitetaulukko 1. Työttömien ja pitkäaikaistyöttömien määrä ikäluokan ja sukupuolen mukaan vuonna 2019

Ikäluokka	Miehet			Naiset		
	Työttömät	Pitkäaikaistyöttömät	Pitkäaikaistyöttömien osuus työttömistä	Työttömät	Pitkäaikaistyöttömät	Pitkäaikaistyöttömien osuus työttömistä
16–19	4 628	49	1,1	2 730	35	1,3
20–24	16 623	1 349	8,1	9 159	671	7,3
25–29	16 788	2 379	14,2	10 877	1 150	10,6
30–34	15 974	3 356	21,0	11 696	1 871	16,0
35–39	15 167	3 659	24,1	11 788	2 427	20,6
40–44	13 661	3 696	27,1	10 711	2 394	22,4
45–49	13 228	3 816	28,8	9 972	2 465	24,7
50–54	16 910	5 267	31,1	12 090	3 480	28,8
55–59	19 391	6 392	33,0	13 849	4 134	29,9
60–64	17 612	8 777	49,8	14 504	7 375	50,8
Yhteensä	149 982	38 740	25,8	107 376	26 002	24,2

Liitetaulukko 2. Työttömät 60–64-vuotiaat koulutusasteen ja työttömyyden keston mukaan vuonna 2019

Koulutusaste	Työttömät yhteensä	Pitkäaikaistyöttömät	Pitkäaikaistyöttömien osuus työttömistä
Toinen aste	14 980	7 211	48,1
Erikoisammattikoulutusaste	300	122	40,7
Alin korkea-aste	5 008	2 604	52,0
Alempi korkeakouluaste	2 125	1 127	53,0
Ylempi korkeakouluaste	2 048	1 069	52,2
Tutkijakoulutusaste	219	121	55,3
Perusaste tai koulutusaste tuntematon	7 372	3 897	52,9
Yhteensä	32 052	16 151	50,4

Laatuseloste: työssäkäyntitilasto

Relevanssi

Työssäkäyntitilastossa tuotetaan keskeiset työssäkäyntiä koskevat tiedot vuosittain. Ennen vastaavia tietoja voitiin tuottaa ainoastaan väestölaskentavuosina. Työssäkäyntitilaston perusjoukko ja määrittelyt ovat pysyneet suunnilleen samoina vuodesta 1987 lähtien.

Tuotettavia tietoja ovat muun muassa väestön pääasiallinen toiminta, toimialajakauma, ammatti, ammattiasema, työpaikkojen lukumäärä, työpaikan sijainti sekä väestön ja työvoiman koulutus- ja tulotiedot. Tietoja voidaan tuottaa kaikilla hallinnollisilla aluejaoilla ja koordinaattipohjaisilla aluejaoilla (esimerkiksi postinumeroalueet, karttaruudut ja kuntien osa-alueet).

Tilaston viiteajankohta on vuoden viimeinen viikko, mutta tilasto sisältää myös kertymätietoja tilastovuoden ajalta (esimerkiksi tulotiedot sekä työ- ja työttömyyskuukaudet). Tietoja ammatista ja sosioekonomisesta asemasta työlliseen työvoimaan kuuluville on saatavilla väestölaskentavuosilta vuodesta 1970 viisivuotisivälein, vuodelta 1993 sekä vuodesta 2004 lähtien vuosittain.

Vuodesta 1993 lähtien työssäkäynnistä on tuotettu myös ennakkotietoja. Ennakkotietoja käytettäessä on kuitenkin otettava huomioon, että aineistojen keskeneräisyydestä johtuen ennakkotietojen mukaiset työllisten määrät poikkeivat vuoteen 2005 saakka lopullisista luvuista ± 1 prosenttia koko maan tasolla. Tällä hetkellä vaihtelu on 0,2–0,3 prosenttia. Kunnittain vaihtelu voi olla suurempaakin.

Menetelmäkuvaus

Työssäkäyntitilasto on kokonaisaineisto. Kunkin vuoden tilasto kattaa kaikki kyseisen vuoden viimeisenä päivänä Suomessa vakinaisesti asuvat henkilöt. Tilaston lähdeaineistoina käytetään lähinnä hallinnollisia rekistereitä ja muita rekisteripohjaisia tietoaineistoja. Tilaston laatu onkin siten suoraan riippuvainen lähdeaineistojen laadusta. Suoraa tiedonkeruuta tapahtuu vain toimipaikkatietojen määrittämisessä monitoimipaikkaisten yritysten palveluksessa oleville sekä ammatin määrittämisessä järjestäytymättömille yrityksille.

Yhteensä työssäkäyntitilaston tuotannossa käytetään yli 30 eri rekisterin tai tietoaineiston tietoja. Keskeisimpiä näistä ovat:

- väestötietojärjestelmä (Väestörekisterikeskus)
- verotuksen eri aineistot
- yksityisen sektorin erilaiset työ- ja palvelussuhderekisterit
- valtion ja kuntien palvelussuhderekisterit
- työ- ja elinkeinoministeriön (TEM) työnhakijarekisteri
- Kelan ja Eläketurvakeskuksen eläkerekisterit
- eri opiskelijarekisterit
- pääesikunnan varusmiesrekisteri
- Tilastokeskuksen yritys- ja toimipaikkarekisteri ja julkisyhteisöjen rekisteri
- Tilastokeskuksen tutkintorekisteri

Rekistereiden lisäksi tehdään joitakin lomakekyselyitä:

- tiedustelu monitoimipaikkaisissa yrityksissä työskentelevien toimipaikoista

- ammattitiedonkeruu järjestäytymättömille yrityksille

Keskeistä järjestelmässä on se, että rekistereiden tunnusjärjestelmät ovat niin hyvät, että eri tietojen yhdisteleminen on mahdollista. Rekisterit voivat sisältää päällekkäistä tietoa, osin myös ristiriitaista tietoa. Olennaista on, että rekisterit täydentävät toisiaan ja päällekkäisyys toisaalta varmistaa sen, että järjestelmä ei ole niin haavoittuva; jos esim. työeläkejärjestelmästä ei saada tietoa työsuhteesta, voidaan tieto henkilön työllisyydestä päätellä verotuksen tietojen kautta.

Useat tiedot työssäkäyntitilastoon voidaan saada suoraan jostakin rekisteristä niitä juurikaan muuttamatta tai muokkaamatta. Tällaisia tietoja ovat esim. henkilön demografiset tiedot tai tulo- ja varallisuustiedot. Monia tietoja tuotetaan myös ns. rekisteriestimointimenetelmällä, jossa käyttämällä hyväksi samanaikaisesti useita rekisteriaineistoja määritellään jokaiselle henkilölle kunkin muuttujan arvo. Esimerkkinä tällaisesta muuttujasta on henkilön pääasiallinen toiminta. Sen päättelyssä tarvitaan tietoja henkilön iästä, työsuhteista, työttömyydestä, opiskelusta, eläkkeen saamisesta jne. Päättelysäännöt on muodostettu siten, että ne tuottavat mahdollisimman lähelle lomakepohjaisesti kerättyjen tietojen mukaiset tiedot. Päättelysääntöjen muodostamisessa on käytetty apuna aikaisempien väestölaskentojen tietoja ja rekisteritietoja samalta ajankohdalta. Päättelysääntöihin sisältyy myös eri aineistojen priorisointi siinä tapauksessa, kun tiedot ovat ristiriitaisia.

Oikeellisuus ja tarkkuus

Suomessa rekisteripohjaisten tietojen luotettavuutta tutkittiin jo ennen päätöstä rekisteripohjaiseen väestölaskentajärjestelmään siirtymisestä. Vuosien 1980 ja 1985 laskennoissa väestön taloudellista toimintaa ja työssäkäyntiä kuvaavat tiedot kerättiin vielä lomakkeilla, mutta samanaikaisesti oli saatavilla myös rekisteripohjaisia tietoja. Vuoden 1980 väestölaskennassa tehtiin vertailututkimus 20 kunnan osalta ja vuoden 1985 väestölaskennan yhteydessä kaikkien kuntien osalta. Tutkimuksessa verrattiin rekisteripohjaisesti määriteltyä tietoa väestön pääasiallisesta toiminnasta ja ammattiasemasta lomakkeella kerättyyn tietoon. Erot rekisteripohjaisesti ja lomakepohjaisesti tuotettujen tietojen osalta todettiin niin pieniksi, että päätös rekisteripohjaiseen tilastotuotantoon siirtymisestä voitiin tehdä.

Ensimmäisen kokonaan rekisteripohjaisen väestölaskennan yhteydessä vuonna 1990 tehtiin laaja luotettavuustutkimus. Rekisteritilastoja verrattiin otospohjaisen lomaketiedustelun antamiin tietoihin. Otos käsitti noin kaksi prosenttia rakennuksista, asunnoista ja henkilöistä. Luotettavuustutkimus osoitti, kuinka suurella osalla lomaketieto ja rekisteritieto poikkesivat toisistaan, mutta ei lopulta sitä, kumpi tieto oli oikea. Esimerkiksi useampaa työtä tekevä ilmoitti lomaketiedustelussa pääasialliseksi työksensä eri toimen kuin mihin rekisteripäättelyssä päädyttiin. Työssäkäyvä opiskelija tuli määritellyksi rekisteritiedoilla väistämättä työlliseksi, vaikka hän itse olisikin jättänyt työnsä kertomatta. Tutkimukset ovat osoittaneet, ettei rekisteripohjaisten ja lomakepohjaisten tietojen ero ole suurempi kuin kahden lomakepohjaisen tiedon välinen ero. Vertailututkimuksia on julkaistu Tilastokeskuksen sarjoissa.

Tärkeimmäksi rekisteripohjaisen työssäkäyntitilaston laadunvalvontamenetelmäksi on kehittynyt työvoimatutkimuksen käyttö vertailuaineistona. Myös vuosien 1995 ja 2000 väestölaskennan luotettavuustutkimukset perustuivat työvoimatutkimuksen käyttöön vertailutietona.

Työvoimatutkimuksen käyttö vertailuaineistona toimii kahdella tasolla. Toisaalta seurataan näiden kahden menetelmän tuottamien tulosten tasoa ja toisaalta sitä, miten hyvin menetelmät tuottavat yksikkötasolla samalla tavoin luokiteltua tietoa. Yksikkötason vertailu tehdään ristiintaulukoimalla työvoimatutkimuksen otosaineiston henkilöiden saman ajankohdan rekisteripohjaiset ja haastatteluun perustuvat tiedot pääasiallisesta toiminnasta ja toimialasta keskenään. Vertailuja on tehty vuodesta 1987 lähtien.

Usein poikkeamat ovat selitettävissä rekisterijärjestelmän ja haastattelumenetelmän eroilla, eikä aina voida yksikäsitteisesti sanoa, kumpi menetelmä tuottaa oikean tuloksen eli välttämättä haastattelemallakaan saatu tieto ei ole absoluuttisen oikea. Usein todellisuudessa on niin, että henkilö itse tai haastattelija joutuu tekemään päätöksen ristiriitaisen informaation pohjalta, kun taas rekisterimenetelmässä on laadittu yksikäsitteinen sääntö. Rekisterimenetelmän etuna on tällöin sen loogisuus: kone tekee ratkaisun aina samalla tavalla, mutta saman informaation omaavat henkilöt voivat päätyä eri lopputulokseen.

Ajantasaisuus

Työssäkäyntitilasto tehdään vuosittain. Työssäkäyntitilaston henkilöperusjoukko kuvaa vuoden viimeisen päivän tilannetta. Tiedot henkilön toiminnasta ja työpaikasta ovat vuoden viimeiseltä viikolta. Tilastossa on myös kertymätietoja koko vuodelta (esimerkiksi tulotiedot sekä työ- ja työttömyyskuukaudet).

Ennakkotiedot valmistuvat noin 12 kuukautta viiteajankohdan jälkeen. Lopullisista tiedoista pääasiallinen toiminta ja ammattiasema valmistuvat noin 14 kuukautta, työpaikkatiedot 21 kuukautta ja ammatti ja sosioekonominen asema noin 22 kuukautta viiteajankohdan jälkeen.

Saatavuus

Työssäkäyntitilaston kunnittaiset tiedot työllisistä, työpaikoista ja pääasiallisesta toiminnasta ovat saatavilla Tilastokeskuksen internetsivuilla maksuttomasta StatFin-tilastopalvelusta. Maksullisessa Väestötilastopalvelussa on eritellympää tietoa, myös kuntien osa-alueittain. Aineistoista tehdään erityisselvityksiä asiakkaan pyynnöstä.

Vuosina 1987–2001 työssäkäyntitilaston tietoja on julkaistu erillisissä työssäkäyntitilaston julkaisuissa. Viimeinen paperimuotoinen julkaisu, Työssäkäyntitilasto 2000–2001, sisältää työssäkäyntitilaston vuoden 2000 lopullisia tietoja ja vuoden 2001 ennakkotietoja.

Vertailukelpoisuus

Työssäkäyntitilaston laatiminen on aloitettu vuodesta 1987. Työssäkäyntitilaston perusjoukko ja määrittelyt ovat pysyneet suunnilleen samana vuodesta 1987 lähtien. Tilastossa käytetyt luokitukset ovat muuttuneet vuosien mittaan. Esimerkiksi toimialaluokitus on muuttunut vuosina 1993, 2001 ja 2007 ja ammattiluokitus vuosina 1995 ja 2010. Luokitusmuutokset vaikuttavat aikaisempien vuosien vertailtavuuteen, sillä täydellisiä avaimia ei kaikkien luokitusten välille voi rakentaa. Tilastossa käytettävät luokitukset ja luokitusten väliset avaimet löytyvät Tilastokeskuksen internetsivuilla <http://www.tilastokeskus.fi/luokitukset>.

Myös muutokset lainsäädännössä vaikuttavat tilastojen vertailtavuuteen. Vuoden 1998 alusta tuli voimaan niin sanottu pätkätyölaki, jolloin myös lyhyet työsuhteet tulivat eläkevakuutuksen piiriin. Tämä lisäsi työllisten määrää jonkin verran.

Vuodesta 2005 vuoteen 2016 työeläkevakuutuksen piiriin kuuluivat 18–67-vuotiaat. Ennen vuotta 2005 työeläkevakuutuksen piiriin henkilöt kuuluivat 14 vuoden iästä lähtien. Tämä näkyy työssäkäyntitilastossa vuodesta 2005 alkaen nuorten työllisyyden vähenemisenä ja opiskelijoiden määrän kasvuna.

Vuoden 2017 eläkeuudistuksen yhteydessä työeläkevakuuttamisen alaikäraja laskettiin 17 ikävuoteen. Yrittäjäeläkevakuutuksen alaikäraja säilyi 18 ikävuodessa. Työssäkäyntitilaston työllisten päättelyssä vuoden 2017 muutosta ei ole huomioitu, vaan työllisten alaikärajana on edelleen 18 vuotta.

Apurahansaajat on vuoden 2009 alusta lähtien vakuutettu maatalousyrittäjän eläkelain (MYEL) mukaisen lakisääteisen työeläketurvan piiriin, minkä seurauksena heidät määritellään yrittäjiksi.

Vuoden 2010 tilastosta lähtien yrittäjien määrittelyssä otetaan huomioon yrittäjätulojen lisäksi myös henkilöverotuksessa palkkatuloihin kuuluva niin sanottu yrittäjäpalkka (YEL-/MYEL-vakuutetun yrittäjän palkka), jota yrittäjänä toimiva voi saada esimerkiksi avoimen yhtiön yhtiömiehenä, kommandiittiyhtiön vastuunalaisena yhtiömiehenä ja osakeyhtiön johtavassa asemassa toimivana osakkaana. Jos henkilö toimii vuoden viimeisellä viikolla sekä yrittäjänä että palkansaajana, henkilö määritellään yrittäjäksi, jos hänen yhteenlasketut yrittäjätulonsa ja -palkkansa ovat suuremmat kuin muut palkkatulot, ja päinvastoin. Yrittäjäpalkan huomioiminen yrittäjien määrittelyssä lisäsi yrittäjien määrää noin 3 300 henkilöllä vuoden 2010 tilastossa.

Vuosina 2010–2011 yrittäjien määrä nousi koko maassa 9 600:lla. Nousuun vaikutti se, että yrittäjän ja maatalousyrittäjän eläkelain yrittäjämääritelmä laajeni vuoden 2011 alusta. Yrittäjäksi määritellään osakeyhtiössä tai muussa yhteisössä johtavassa asemassa työskentelevä henkilö, joka omistaa yksin yli 30 prosenttia yrityksen osakkeista tai jolla on yksin yli 30 prosenttia osakkeiden tuottamasta äänimäärästä tai jolla on muussa yhteisössä vastaava määräämisvalta. Aiemmin raja oli 50 prosenttia.

Varusmiespalvelusajan ja siviilipalveluksen kestoa lyhennettiin 15 vuorokaudella 1.2.2013 (lait asevelvollisuuslain ja siviilipalveluslain muuttamisesta). Lakiuudistuksen myötä iso osa asevelvollisista kotiutuu palveluksesta ennen joulua, eikä siten ole työssäkäyntitilaston viiteajankohtana (vuoden viimeisellä viikolla) enää varusmies- tai siviilipalveluksessa. Uudistuksen seurauksena asevelvollisten määrä väheni vuosina 2012–2013 lähes 9 400:lla.

Työttömyyseläkkeellä olevien määrä on vähentynyt voimakkaasti 2000-luvun lopusta lähtien. Työttömyyseläkkeitä ei ole myönnetty vuoden 2011 jälkeen.

Vuoden 2013 tilastosta alkaen toimialaluokkaan 97000 Kotitalouksien toiminta kotitaloustyöntekijöiden työnantajina tilastoitiin työllisiä aiempaa kattavammin. Tilastovuonna 2013 toimiala 97000 kasvoi lähes 7 600 työllisellä. Jos henkilöt olivat edellisvuonna työllisiä, yleisin aiempi toimiala oli tuntematon.

Vuoden 2015 tilastosta alkaen maatalouden toimialatiedot ovat tarkentuneet. Muutokset tilastovuosien 2014–2015 välillä näkyvät toimialan 01 (Kasvinviljely ja kotieläintalous, riistatalous ja niihin liittyvät palvelut) tarkemmilla luokitustasoilla siirtyminä maatalouden tuotantosuuntaa tarkemmin kuvaaviin luokkiin.

Vuonna 2017 aloitettiin työttömien työnhakijoiden määräaikaishaastattelut, joiden avulla työnhakijarekisteriä pystyttiin ajantasaistamaan. Työttömien määrän laskuun 2016–2017 välillä voi osin vaikuttaa haastatteluiden myötä tehdyt päivitykset työnhakijarekisteriin. Tarkkaa tietoa haastatteluiden vaikutuksesta työttömien määrään ei ole, mutta Työ- ja elinkeinoministeriössä on arvioitu vaikutuksen voivan olla 20 000 – 30 000 henkilöä (TEM-analyyseja 83/2017).

Palkansaajien päättelyssä käytettäviä palkka- ja yrittäjätulojen käsitteitä laajennettiin vuonna 2014. Käytettävät määritelmät vastaavat nyt tulonjaon kokonaistilaston vastaavia tulokäsitteitä.

Ennen vuotta 1987 väestön taloudellista toimintaa kuvaavia kuntatasoisia tietoja on tuotettu lomakepohjaisissa väestölaskennoissa (vuosilta 1950, 1960, 1970, 1975, 1980 ja 1985). Erot rekisteri- ja lomakepohjaisesti tuotettujen tietojen välillä ovat osoittautuneet sen verran pieniksi, että vertailtavuutta ajassa voidaan pitää suhteellisen hyvänä muiden kuin edellä mainittujen luokitusmuutosten vuoksi.

Tilastossa käytetyt luokitukset löytyvät Tilastokeskuksen luokitus- ja metatietopalvelujen kotisivuilta sekä painetuista luokituskäsikirjoista.

Yhtenäisyys

Tietoja väestön taloudellisesta toiminnasta saadaan myös Tilastokeskuksen työvoimatutkimuksesta, joka on kuukausittain tehtävä otostutkimus. Tiedot poikkeavat keruutavasta ja työllisten päättelystä johtuen jonkin verran työssäkäyntitilaston tiedoista. Muun muassa työllisten määrä on työvoimatutkimuksessa joitakin prosentteja suurempi.

Ammattitietoja koskevia tilastoja julkaistaan Tilastokeskuksessa työssäkäyntitilaston lisäksi myös palkkatilastoissa ja työvoimatutkimuksessa. Palkkatilaston ammattitiedot ovat työssäkäyntitilaston ammattitiedon tärkein tiedonlähde, joten tiedot ovat melko lähellä toisiaan. Palkkatilaston tiedoista puuttuvat kuitenkin yrittäjät, yritysten ylin johto, alle viisi henkeä työllistävät yritykset sekä yritykset, joiden päätoimialana on maa-, metsä- tai kalatalous. Työssäkäyntitilaston ja työvoimatutkimuksen ammattitiedot tulevat eri lähteistä ja koskevat eri ajanjaksoja – työvoimatutkimus tehdään kuukausittain, kun työssäkäyntitilaston viiteajanjakso on vuoden viimeinen viikko. Myös tilastojen käyttämät käsitteet poikkeavat hieman toisistaan. Esimerkiksi työssäkäyntitilastossa yrittäjistä luokitellaan johtajiksi ainoastaan ne, joiden yrityksen koko on yritysrekisterin mukaan vähintään 5 henkilötyövuotta, muuten yrittäjien ammatit määritellään yrityksen toimialan mukaan muihin ammattien pääryhmiin.

Työ- ja elinkeinoministeriö julkaisee tilastoa työttömien työnhakijoiden määrästä. TEM:n työnhakijarekisterin tiedot kertovat työttömien työnhakijoiden määrän kuukauden viimeisenä arkipäivänä. Työssäkäyntitilaston tieto työttömyydestä perustuu TEM:n työnhakijarekisterin tietoihin. Siten työssäkäyntitilaston ja TEM:n luvut työttömyydestä ovat suhteellisen lähellä toisiaan.

Lisätietoja

Elina Pelkonen 029 551 3011

Meri Juuti 029 551 3061

Vastaava tilastojohtaja:
Jari Tarkoma

info@stat.fi

www.tilastokeskus.fi

Lähde: Työssäkäyntitilasto, Tilastokeskus

Asiakaspalaute: www.tilastokeskus.fi/palaute

Tietopalvelu ja viestintä, Tilastokeskus
puh. 029 551 2220
www.tilastokeskus.fi

Julkaisutilaukset, Edita Publishing Oy
puh. 020 450 05
asiakaspalvelu.publishing@edita.fi
www.editapublishing.fi

ISSN 1796-0479
= Suomen virallinen tilasto
ISSN 1798-5528 (pdf)