

Työvoimatilasto

2008, helmikuu

Työllisyys lisääntyi ja työttömyys väheni helmikuussa 2008

Työllisiä oli helmikuussa Tilastokeskuksen työvoimatutkimuksen mukaan 2 465 000, mikä oli 45 000 henkeä enemmän kuin vuotta aiemmin. Työllisten määrän kausi- ja satunnaisvaihtelusta tasoitettu trendi oli 55 000 enemmän kuin vuotta aiemmin. Yksityisellä työnantajasektorilla työllisyys kasvoi 47 000 henkilöllä. Palkansaajia oli 59 000 enemmän kuin vuotta aiemmin. Työllisten määrä lisääntyi Etelä-Suomen ja Länsi-Suomen lääneissä.

Työllisyysaste eli työllisten osuus 15–64-vuotiaista oli helmikuussa 68,9 prosenttia, mikä oli 0,8 prosenttiyksikköä suurempi kuin vuotta aiemmin. Miesten työllisyysaste nousi 1,5 prosenttiyksikköä ja oli 70,5 prosenttia. Naisten työllisyysaste nousi 0,2 prosenttiyksiköllä 67,3 prosenttiin. Työllisyysasteen trendi oli 70,6 prosenttia.

Työttömiä oli työvoimatutkimuksen mukaan vuoden 2008 helmikuussa 168 000, mikä oli 29 000 vähemmän kuin edellisen vuoden helmikuussa. Työttömyysaste oli 6,4 prosenttia eli 1,1 prosenttiyksikköä pienempi kuin vuotta aiemmin. Työttömyysasteen trendi oli helmikuussa 6,2 prosenttia.

Työttömyysaste oli matalin Etelä-Suomen läänissä, 5,7 prosenttia, ja korkein Lapin läänissä, 11,0 prosenttia. 15–24-vuotiaiden nuorten työttömyysaste oli helmikuussa 16,5 prosenttia, mikä oli kolme prosenttiyksikköä pienempi kuin edellisen vuoden helmikuussa. Nuorten työttömyysasteen trendi oli 15,3 prosenttia.

Työllisyyden muutokset 2008/02– 2007/02, tuhatta henkeä

	2008/02	2007/02	Muutos, % 2008/02 - 2007/02
Työlliset	2 465	2 420	1,9
Työttömät	168	197	-14,7
Työvoima	2 633	2 617	0,6
Työvoimaan kuulumattomat	1 362	1 357	0,4
			Prosenttiyksikköä
Työllisyysaste, %	68,9	68,1	0,8
Työttömyysaste, %	6,4	7,5	-1,1
Työvoimaosuus, %	65,9	65,9	0,1
Muutos-sarake laskettu pyöristämättömistä luvuista. Tiedot ovat ILO/EU -määritelmän mukaisia.			

Työvoimatutkimuksen sisältöä ja tiedonkeruuta uudistettu

Työvoimatutkimuksessa on vuoden 2008 alussa otettu käyttöön uudistuksia, jotka ovat laajentaneet tutkimuksen tietosisältöä. Myös joidenkin käsitteiden määritelmiä on muutettu. Uudistukset perustuvat EU:n asetuksiin, ja niillä pyritään parantamaan EU-maiden työvoimatilastojen vertailtavuutta.

http://tilastokeskus.fi/til/tyti/tyti_2008-02-19_men_001.html

Linkit: Tilastojulkistukseen liittyvä tiedote (sisältää myös työ- ja elinkeinoministeriön tiedot):

http://tilastokeskus.fi/ajk/tiedotteet/v2008/tiedote_008_2008-03-18.html

Sisälllys

Liitetaulukot

1.1 Työvoimatutkimuksen keskeisimmät tunnusluvut sukupuolen mukaan 2008/02 - 2007/02.....	4
1.2 15-74-vuotias väestö työmarkkina-aseman ja sukupuolen mukaan 2008/02 - 2007/02.....	4
1.3 15-74-vuotias väestö sukupuolen ja iän mukaan 2008/02 - 2007/02.....	5
2.1 Työvoimaosuus sukupuolen ja iän mukaan 2008/02 - 2007/02.....	5
2.2 Työvoima sukupuolen ja iän mukaan 2008/02 - 2007/02.....	6
3.1 Työllisyysaste sukupuolen ja iän mukaan 2008/02 - 2007/02.....	6
3.2 Työlliset sukupuolen ja iän mukaan 2008/02 - 2007/02.....	7
3.3 Työlliset ammattiaseman mukaan 2008/02 - 2007/02.....	7
3.4 Työlliset työnantajasektorin mukaan 2008/02 - 2007/02.....	7
3.5 Työlliset lääneittäin 2008/02 - 2007/02.....	7
3.6 Osa-aikatyöllisten osuus työllisistä sukupuolen mukaan 2008/02 - 2007/02.....	8
3.7 Osa-aikatyölliset sukupuolen mukaan 2008/02 - 2007/02.....	8
4.1 Palkansaajat työsuhteen tyypin mukaan (%) 2008/02 - 2007/02.....	8
4.2 Palkansaajat työsuhteen tyypin mukaan 2008/02 - 2007/02.....	8
5.1 Työttömyysaste sukupuolen ja iän mukaan 2008/02 - 2007/02.....	9
5.2 Työttömät sukupuolen ja iän mukaan 2008/02 - 2007/02.....	9
5.3 Työttömyysaste lääneittäin 2008/02 - 2007/02.....	9
6.1 Kausi- ja satunnaisvaihtelusta tasoitettut sarjat 2008/02.....	10
Kuviot	
1.1 Työlliset, trendi ja alkuperäinen sarja.....	11
1.2 Työllisyysaste, trendi ja alkuperäinen sarja.....	11
2.1 Työttömät, trendi ja alkuperäinen sarja.....	11
2.2 Työttömyysaste, trendi ja alkuperäinen sarja.....	12
Laatuseloste: Työvoimatutkimus.....	13

Liitetaulukot

1.1 Työvoimatutkimuksen keskeisimmät tunnusluvut sukupuolen mukaan 2008/02 - 2007/02

		Vuosi/Kuukausi			Muutos 2008/02 - 2007/02 Prosenttiyksikköä (%)
		2008/02 Prosenttia (%)	2008/01 Prosenttia (%)	2007/02 Prosenttia (%)	
Tunnusluku	Sukupuoli				
Työllisyysaste (15-64-vuotiaat)	Sukupuolet yhteensä	68,9	69,3	68,1	0,8
	Miehet	70,5	70,7	69,1	1,5
	Naiset	67,3	67,9	67,1	0,2
Työttömyysaste	Sukupuolet yhteensä	6,4	6,8	7,5	-1,1
	Miehet	5,8	6,3	7,3	-1,5
	Naiset	7,0	7,3	7,7	-0,7
Työvoimaosuus	Sukupuolet yhteensä	65,9	66,6	65,9	0,1
	Miehet	68,1	68,6	67,8	0,4
	Naiset	63,7	64,7	64,0	-0,3

1.2 15-74-vuotias väestö työmarkkina-aseman ja sukupuolen mukaan 2008/02 - 2007/02

		Vuosi/Kuukausi			Muutos 2008/02 - 2007/02 Prosenttia (%)
		2008/02 1000 henkeä	2008/01 1000 henkeä	2007/02 1000 henkeä	
Työmarkkina-asema	Sukupuoli				
15-74-vuotias väestö	Sukupuolet yhteensä	3 995	3 993	3 973	0,6
	Miehet	1 998	1 997	1 986	0,6
	Naiset	1 997	1 996	1 987	0,5
Työvoima	Sukupuolet yhteensä	2 633	2 661	2 617	0,6
	Miehet	1 362	1 370	1 346	1,2
	Naiset	1 272	1 291	1 271	0,1
Työlliset	Sukupuolet yhteensä	2 465	2 480	2 420	1,9
	Miehet	1 282	1 284	1 247	2,8
	Naiset	1 183	1 196	1 173	0,9
Työttömät	Sukupuolet yhteensä	168	181	197	-14,7
	Miehet	79	86	99	-19,6
	Naiset	88	95	98	-9,6
Työvoimaan kuulumattomat	Sukupuolet yhteensä	1 362	1 332	1 357	0,4
	Miehet	637	627	641	-0,6
	Naiset	725	705	716	1,3

1.3 15-74-vuotias väestö sukupuolen ja iän mukaan 2008/02 - 2007/02

		Vuosi/Kuukausi			Muutos
		2008/02	2008/01	2007/02	2008/02 - 2007/02
		1000 henkeä	1000 henkeä	1000 henkeä	Prosenttia (%)
Sukupuoli	Ikäluokka				
Sukupuolet yhteensä	15-74	3 995	3 993	3 973	0,6
	15-24	659	659	657	0,3
	25-54	2 117	2 117	2 126	-0,4
	55-74	1 218	1 216	1 190	2,4
	15-64	3 532	3 530	3 507	0,7
Miehet	15-74	1 998	1 997	1 986	0,6
	15-24	337	337	336	0,5
	25-54	1 074	1 074	1 079	-0,5
	55-74	587	586	571	2,8
	15-64	1 785	1 784	1 773	0,7
Naiset	15-74	1 997	1 996	1 987	0,5
	15-24	322	322	322	0,1
	25-54	1 044	1 043	1 047	-0,3
	55-74	631	630	619	2,0
	15-64	1 747	1 746	1 734	0,7

2.1 Työvoimaosuus sukupuolen ja iän mukaan 2008/02 - 2007/02

		Vuosi/Kuukausi			Muutos
		2008/02	2008/01	2007/02	2008/02 - 2007/02
		Prosenttia (%)	Prosenttia (%)	Prosenttia (%)	Prosenttiyksikköä (%)
Sukupuoli	Ikäluokka				
Sukupuolet yhteensä	15-74	65,9	66,6	65,9	0,1
	15-24	45,2	46,3	43,7	1,5
	25-54	88,3	88,7	88,3	0,0
	55-74	38,2	39,2	38,0	0,2
	15-64	73,7	74,4	73,7	0,0
Miehet	15-74	68,1	68,6	67,8	0,4
	15-24	41,9	44,1	43,0	-1,1
	25-54	91,1	91,0	89,7	1,4
	55-74	41,3	41,7	40,9	0,4
	15-64	75,0	75,5	74,6	0,3
Naiset	15-74	63,7	64,7	64,0	-0,3
	15-24	48,7	48,6	44,5	4,3
	25-54	85,5	86,4	86,9	-1,4
	55-74	35,2	36,9	35,3	-0,1
	15-64	72,4	73,3	72,8	-0,4

2.2 Työvoima sukupuolen ja iän mukaan 2008/02 - 2007/02

		Vuosi/Kuukausi			Muutos
		2008/02	2008/01	2007/02	2008/02 - 2007/02
		1000 henkeä	1000 henkeä	1000 henkeä	Prosenttia (%)
Sukupuoli	Ikäluokka				
Sukupuolet yhteensä	15-74	2 633	2 661	2 617	0,6
	15-24	298	305	287	3,7
	25-54	1 870	1 879	1 877	-0,4
	55-74	465	477	452	2,9
	15-64	2 602	2 627	2 585	0,7
Miehet	15-74	1 362	1 370	1 346	1,2
	15-24	141	148	144	-2,1
	25-54	978	977	967	1,0
	55-74	243	244	234	3,8
	15-64	1 338	1 347	1 323	1,1
Naiset	15-74	1 272	1 291	1 271	0,1
	15-24	157	157	143	9,6
	25-54	893	902	910	-1,9
	55-74	222	233	218	1,8
	15-64	1 264	1 280	1 262	0,2

3.1 Työllisyysaste sukupuolen ja iän mukaan 2008/02 - 2007/02

		Vuosi/Kuukausi			Muutos
		2008/02	2008/01	2007/02	2008/02 - 2007/02
		Prosenttia (%)	Prosenttia (%)	Prosenttia (%)	Prosenttiyksikköä (%)
Sukupuoli	Ikäluokka				
Sukupuolet yhteensä	15-74	61,7	62,1	60,9	0,8
	15-24	37,8	38,1	35,2	2,6
	25-54	83,9	83,9	83,1	0,9
	55-74	36,1	37,1	35,5	0,5
	15-64	68,9	69,3	68,1	0,8
Miehet	15-74	64,2	64,3	62,8	1,4
	15-24	35,1	36,5	35,5	-0,4
	25-54	87,1	86,6	84,2	2,9
	55-74	39,0	39,5	38,3	0,6
	15-64	70,5	70,7	69,1	1,5
Naiset	15-74	59,3	59,9	59,0	0,2
	15-24	40,5	39,8	34,8	5,7
	25-54	80,7	81,3	81,9	-1,2
	55-74	33,4	35,0	32,9	0,4
	15-64	67,3	67,9	67,1	0,2

3.2 Työlliset sukupuolen ja iän mukaan 2008/02 - 2007/02

		Vuosi/Kuukausi			Muutos
		2008/02	2008/01	2007/02	2008/02 - 2007/02
		1000 henkeä	1000 henkeä	1000 henkeä	Prosenttia (%)
Sukupuoli	Ikäluokka				
Sukupuolet yhteensä	15-74	2 465	2 480	2 420	1,9
	15-24	249	251	231	7,6
	25-54	1 777	1 777	1 766	0,6
	55-74	439	452	423	3,9
	15-64	2 435	2 447	2 388	2,0
Miehet	15-74	1 282	1 284	1 247	2,8
	15-24	118	123	119	-0,7
	25-54	935	930	909	2,9
	55-74	229	231	219	4,4
	15-64	1 259	1 262	1 224	2,8
Naiset	15-74	1 183	1 196	1 173	0,9
	15-24	130	128	112	16,5
	25-54	842	848	857	-1,8
	55-74	211	220	204	3,4
	15-64	1 176	1 185	1 164	1,0

3.3 Työlliset ammattiaseman mukaan 2008/02 - 2007/02

	Vuosi/Kuukausi			Muutos
	2008/02	2008/01	2007/02	2008/02 - 2007/02
	1000 henkeä	1000 henkeä	1000 henkeä	Prosenttia (%)
Ammattiasema				
Työlliset yhteensä	2 465	2 480	2 420	1,9
Yrittäjät ja yrittäjäperheenjäsenet	310	310	323	-4,0
Palkansaajat	2 156	2 171	2 097	2,8
-palkansaajista toimihenkilöitä	1 433	1 450	1 373	4,4
-palkansaajista työntekijöitä	718	716	723	-0,7

3.4 Työlliset työnantajasektorin mukaan 2008/02 - 2007/02

	Vuosi/Kuukausi			Muutos
	2008/02	2008/01	2007/02	2008/02 - 2007/02
	1000 henkeä	1000 henkeä	1000 henkeä	Prosenttia (%)
Työnantajasektori				
Työnantajasektorit yhteensä (ml. työnantajasektori tuntematon)	2 465	2 480	2 420	1,9
Yksityinen sektori	1 807	1 810	1 760	2,7
Julkinen sektori	648	663	659	-1,6
-valtio	154	155	150	2,7
-kunta	494	508	508	-2,9

3.5 Työlliset lääneittäin 2008/02 - 2007/02

	Vuosi/Kuukausi			Muutos
	2008/02	2008/01	2007/02	2008/02 - 2007/02
	1000 henkeä	1000 henkeä	1000 henkeä	Prosenttia (%)
Lääni				
Koko maa (ml. Ahvenanmaa)	2 465	2 480	2 420	1,9
Etelä-Suomi	1 083	1 104	1 053	2,9
Länsi-Suomi	861	863	847	1,6
Itä-Suomi	231	229	229	0,6
Oulu	199	198	203	-1,9
Lappi	77	72	72	6,5

3.6 Osa-aikatyöllisten osuus työllisistä sukupuolen mukaan 2008/02 - 2007/02

	Vuosi/Kuukausi			Muutos
	2008/02	2008/01	2007/02	2008/02 - 2007/02
	Prosenttia (%)	Prosenttia (%)	Prosenttia (%)	Prosenttiyksikköä (%)
Sukupuoli				
Sukupuolet yhteensä	14,0	14,2	14,7	-0,7
Miehet	9,4	9,4	10,1	-0,7
Naiset	19,1	19,3	19,6	-0,5

3.7 Osa-aikatyölliset sukupuolen mukaan 2008/02 - 2007/02

	Vuosi/Kuukausi			Muutos
	2008/02	2008/01	2007/02	2008/02 - 2007/02
	1000 henkeä	1000 henkeä	1000 henkeä	Prosenttia (%)
Sukupuoli				
Sukupuolet yhteensä	346	352	356	-2,8
Miehet	120	120	126	-4,7
Naiset	226	231	230	-1,7

4.1 Palkansaajat työsuhteen tyypin mukaan (%) 2008/02 - 2007/02

	Vuosi/Kuukausi			Muutos
	2008/02	2008/01	2007/02	2008/02 - 2007/02
	Prosenttia (%)	Prosenttia (%)	Prosenttia (%)	Prosenttiyksikköä (%)
Työsuhte				
Kaikki palkansaajat	100,0	100,0	100,0	0,0
-jatkuva kokoaikatyö	77,7	77,1	76,7	1,0
-jatkuva osa-aikatyö	9,6	10,3	9,7	-0,1
-määräaikainen kokoaikatyö	8,9	9,4	9,3	-0,4
-määräaikainen osa-aikatyö	3,8	3,2	4,3	-0,4
Määräaikainen työ yhteensä	12,7	12,5	13,6	-0,8
Osa-aikainen työ yhteensä	13,4	13,5	14,0	-0,6

4.2 Palkansaajat työsuhteen tyypin mukaan 2008/02 - 2007/02

	Vuosi/Kuukausi			Muutos
	2008/02	2008/01	2007/02	2008/02 - 2007/02
	1000 henkeä	1000 henkeä	1000 henkeä	Prosenttia (%)
Työsuhte				
Kaikki palkansaajat	2 156	2 171	2 097	2,8
-jatkuva kokoaikatyö	1 674	1 674	1 608	4,1
-jatkuva osa-aikatyö	207	224	204	1,5
-määräaikainen kokoaikatyö	192	204	195	-1,8
-määräaikainen osa-aikatyö	83	68	90	-7,7
Määräaikainen työ yhteensä	275	272	285	-3,6
Osa-aikainen työ yhteensä	290	293	294	-1,3

5.1 Työttömyysaste sukupuolen ja iän mukaan 2008/02 - 2007/02

		Vuosi/Kuukausi			Muutos
		2008/02	2008/01	2007/02	2008/02 - 2007/02
		Prosenttia (%)	Prosenttia (%)	Prosenttia (%)	Prosenttiyksikköä (%)
Sukupuoli	Ikäluokka				
Sukupuolet yhteensä	15-74	6,4	6,8	7,5	-1,1
	15-24	16,5	17,7	19,5	-3,0
	25-54	5,0	5,4	5,9	-1,0
	55-74	5,5	5,3	6,5	-1,0
	15-64	6,4	6,9	7,6	-1,2
Miehet	15-74	5,8	6,3	7,3	-1,5
	15-24	16,2	17,2	17,4	-1,2
	25-54	4,3	4,8	6,1	-1,7
	55-74	5,8	5,3	6,3	-0,6
	15-64	5,9	6,3	7,5	-1,6
Naiset	15-74	7,0	7,3	7,7	-0,7
	15-24	16,8	18,2	21,7	-4,9
	25-54	5,6	6,0	5,7	-0,1
	55-74	5,3	5,2	6,7	-1,4
	15-64	7,0	7,4	7,8	-0,8

5.2 Työttömät sukupuolen ja iän mukaan 2008/02 - 2007/02

		Vuosi/Kuukausi			Muutos
		2008/02	2008/01	2007/02	2008/02 - 2007/02
		1000 henkeä	1000 henkeä	1000 henkeä	Prosenttia (%)
Sukupuoli	Ikäluokka				
Sukupuolet yhteensä	15-74	168	181	197	-14,7
	15-24	49	54	56	-12,3
	25-54	93	101	111	-16,4
	55-74	26	25	29	-12,5
	15-64	167	180	197	-15,0
Miehet	15-74	79	86	99	-19,6
	15-24	23	26	25	-8,8
	25-54	43	47	59	-27,8
	55-74	14	13	15	-5,6
	15-64	79	86	99	-20,0
Naiset	15-74	88	95	98	-9,6
	15-24	26	28	31	-15,1
	25-54	50	54	52	-3,6
	55-74	12	12	15	-19,5
	15-64	88	95	98	-10,0

5.3 Työttömyysaste lääneittäin 2008/02 - 2007/02

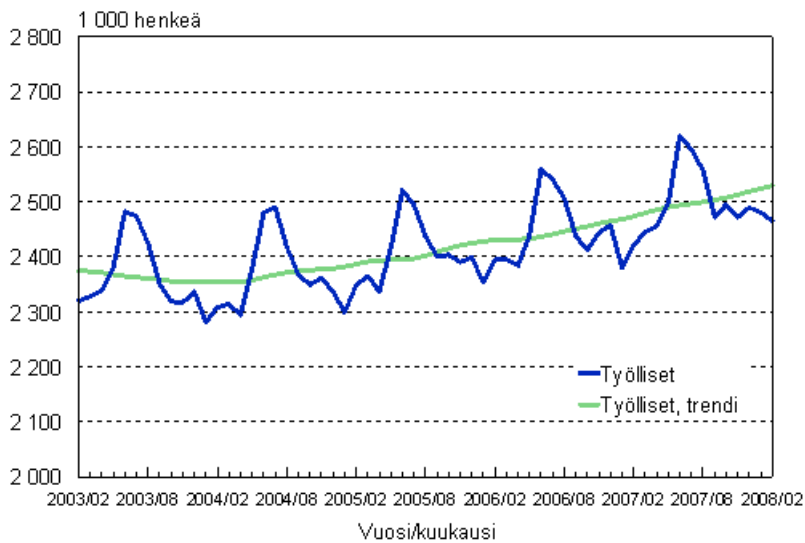
	Vuosi/Kuukausi			Muutos
	2008/02	2008/01	2007/02	2008/02 - 2007/02
	Prosenttia (%)	Prosenttia (%)	Prosenttia (%)	Prosenttiyksikköä (%)
Lääni				
Koko maa (ml. Ahvenanmaa)	6,4	6,8	7,5	-1,1
Etelä-Suomi	5,7	5,5	6,0	-0,3
Länsi-Suomi	6,0	6,4	7,6	-1,5
Itä-Suomi	8,8	11,1	11,1	-2,3
Oulu	7,2	9,7	8,7	-1,5
Lappi	11,0	9,8	14,5	-3,5

6.1 Kausi- ja satunnaisvaihtelusta tasoitetut sarjat 2008/02

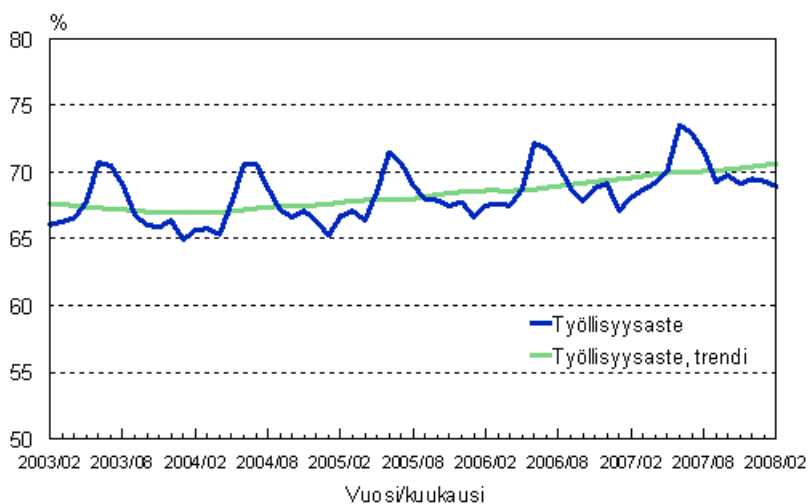
Vuosi/kuukausi	Työlliset	Työttömät	Työttömät työnhakijat (Työ- ja elinkeino- ministeriö)	Työttömyysaste	Työttömyysaste
				15–74-vuotiaat	15–24-vuotiaat
	1000 henkeä	1000 henkeä	1000 henkeä	%	%
2006/02	2 430	212	263	8,0	19,3
2006/03	2 431	208	260	7,9	18,8
2006/04	2 431	207	257	7,9	18,8
2006/05	2 433	208	254	7,9	19,0
2006/06	2 436	206	251	7,8	18,9
2006/07	2 441	204	249	7,8	18,8
2006/08	2 446	204	246	7,8	18,7
2006/09	2 451	204	243	7,7	18,6
2006/10	2 455	200	239	7,6	18,2
2006/11	2 461	195	236	7,4	17,6
2006/12	2 465	190	233	7,2	17,1
2007/01	2 468	189	230	7,2	17,1
2007/02	2 473	191	227	7,1	17,2
2007/03	2 479	189	225	7,0	16,8
2007/04	2 485	182	222	6,8	16,0
2007/05	2 490	180	220	6,8	15,7
2007/06	2 493	183	218	6,9	15,9
2007/07	2 496	184	215	7,0	16,2
2007/08	2 499	184	213	7,0	16,3
2007/09	2 503	184	212	7,0	16,4
2007/10	2 507	182	210	6,9	16,5
2007/11	2 512	179	208	6,7	16,3
2007/12	2 518	176	206	6,6	16,0
2008/01	2 524	172	204	6,4	15,6
2008/02	2 529	167	203	6,2	15,3

Kuviot

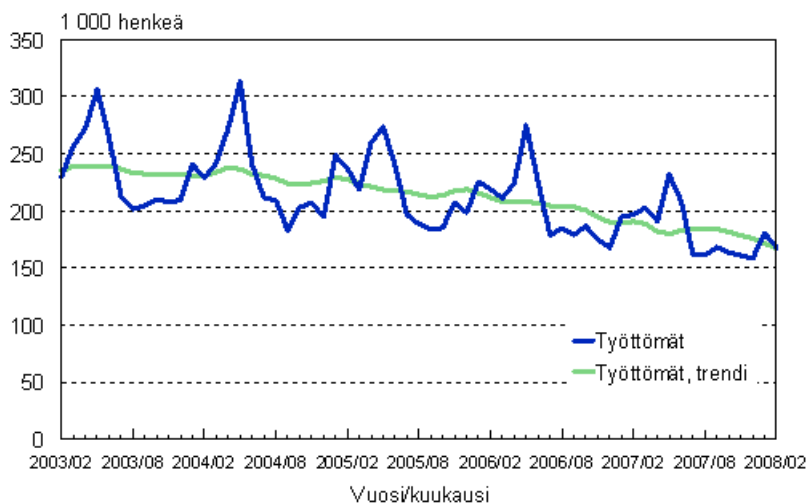
1.1 Työlliset, trendi ja alkuperäinen sarja



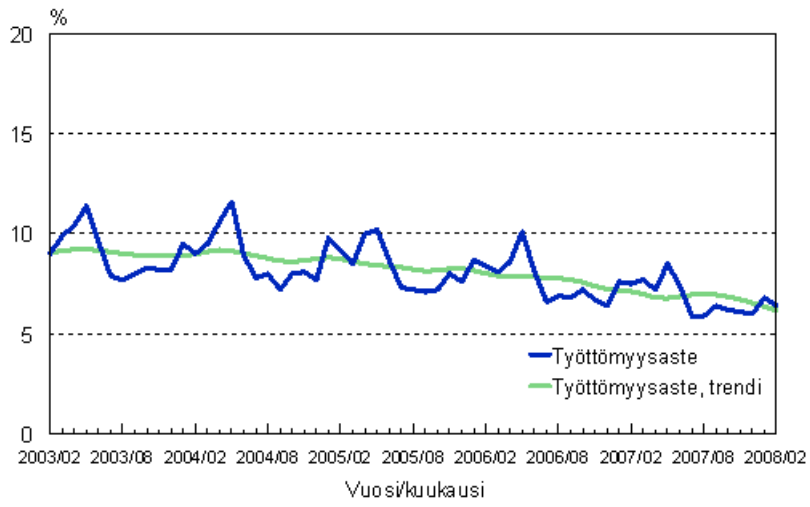
1.2 Työllisyysaste, trendi ja alkuperäinen sarja



2.1 Työttömät, trendi ja alkuperäinen sarja



2.2 Työttömyysaste, trendi ja alkuperäinen sarja



Laatuseloste: Työvoimatutkimus

1. Tilastotietojen relevanssi

Työvoimatutkimus on otostutkimus, jonka avulla tilastoidaan 15–74-vuotiaan väestön työmarkkinoille osallistumista, työllisyyttä, työttömyyttä ja työaikaa kuukausittain, neljännesvuosittain ja vuosittain. Joka kuukausi on haastateltavana noin 12 000 henkilöä, joilta kysytään heidän toimintaansa suhteessa työmarkkinoihin yhden viikon aikana. Haastattelut koskevat vuoden kaikkia viikkoja. Vastaajien antamien tietojen pohjalta luodaan kuva koko 15–74-vuotiaan väestön toiminnasta. Työmarkkina-aseman perusluokittelussa väestö jaetaan työllisiin, työttömiin ja työvoiman ulkopuolisiin. Näistä työlliset ja työttömät yhdessä muodostavat työvoiman.

Tutkimus antaa tuoreen ja kattavan kuvan työvoimasta ja työmarkkinoiden muutoksista. Julkisuudessa seurataan kuukausittain erityisesti työttömyyden ja työllisyyden muutoksia edellisen vuoden vastaavasta kuukaudesta. Kausitasoitettuja lukuja käytetään seurattaessa muutoksen trendiä. Tutkimus antaa tietoa myös työikäisistä henkilöistä, jotka eivät ole työssä tai työnhakijoina. Työvoimatutkimus kuvaa pääsääntöisesti henkilöitä. Vuodesta 2003 alkaen saadaan osaotokselta tietoja myös kotitalouksien rakenteesta sekä talouden kaikkien työikäisten toiminnasta suhteessa työmarkkinoihin. Työvoimatutkimuksen tietosisällöstä tarkemmin http://tilastokeskus.fi/til/tyti/tyti_2008-02-19_tlu_001.html.

Työvoimatutkimuksen kuukausi- ja neljännesvuositulokset kertovat työllisyyden kausi- ja suhdannevaihteluista. Työvoimatutkimuksen aikasarjat taas kuvaavat työmarkkinoiden muutoksia pitkällä ajanjaksoilla. Vuosikeskiarvot kuvaavat työvoiman, työllisten, työttömien ja työvoimaan kuulumattomien rakennetta mm. toimialan, ammatin, koulutuksen, ikäryhmän, sukupuolen ja alueen mukaan.

Tutkimuksen tuloksia käytetään mm. työvoimapolitiittisten ennusteiden ja suunnitelmien laadinnassa, päätösten teon tukena sekä erilaisten toimien työllisyysvaikutusten seurannassa. Tärkeitä tulosten käyttäjiä ovat ministeriöt, aluesuunnittelusta vastaavat elimet, työnantaja- ja työntekijäjärjestöt, yliopistot ja tutkimuslaitokset, kansainväliset järjestöt ja Euroopan unioni. Tilastokeskuksessa tietoja käytetään mm. kansantalouden tilinpidon laadinnassa.

Työvoimatutkimuksen nykyinen tietosisältö perustuu pääosin Euroopan unionin työvoimatutkimuksia koskeviin asetuksiin (577/98, 2257/2003 ja 430/2005). Euroopan unionin työvoimatutkimuksesta tarkemmin http://forum.europa.eu.int/irc/dsis/employment/info/data/eu_lfs/index.htm. Vuodesta 1999 lähtien työvoimatutkimuksen yhteydessä on tehty EU-maiden yhteinen nk. ad hoc -lisätutkimus, jonka aiheet vaihtelevat vuosittain. Tarkemmin http://tilastokeskus.fi/til/tyti/tyti_2005-01-25_men_001.html.

Tutkimuksessa käytetyt käsitteet ja määritelmät noudattavat YK:n kansainvälisen työjärjestön ILO:n suosituksia ja Euroopan unionin tilastotoimen asetuksia.

Käsitteitä:

- **Työllinen** on henkilö, joka on tutkimusviikolla tehnyt ansiotyötä vähintään tunnin rahapalkkaa tai luontaiseta vastaan tai voittoa saadakseen tai ollut tilapäisesti pois työstä. Tutkimusviikolla työstä pois ollut henkilö lasketaan työlliseksi, jos 1) poissaolon syy on äitiys- tai isyysvapaa tai 2) poissaolo on kestänyt alle 3 kk tai 3) hänelle maksetaan palkkaa tai ansiosidonnaista korvausta vähintään puolet normaalista palkasta. (Kohdat 2 ja 3 tarkentuivat vuoden 2008 alusta.) Työlliset voivat olla palkansaajia, yrittäjiä tai perheenjäsenen yrityksessä palkatta avustavia.
- **Työtön** on henkilö, joka tutkimusviikolla on työtä vailla, on etsinyt työtä aktiivisesti viimeisen neljän viikon aikana palkansaajana tai yrittäjänä ja voisi vastaanottaa työtä kahden viikon kuluessa. Myös henkilö, joka on työtä vailla ja odottaa sovitun työn alkamista kolmen kuukauden kuluessa, luetaan työttömäksi, jos hän voisi aloittaa työt kahden viikon sisällä. Työttömäksi luetaan myös työpaikastaan toistaiseksi lomautettu, joka täyttää em. työnhaku- ja työn vastaanottokriteerit.
- **Työvoimaan** kuuluvat kaikki ne 15–74-vuotiaat henkilöt, jotka tutkimusviikolla olivat työllisiä tai työttömiä.

- **Työvoimaan kuulumaton väestö** koostuu henkilöistä, jotka tutkimusviikolla eivät olleet työllisiä tai työttömiä. Työvoimaan kuulumattomista voidaan käyttää myös käsitettä työvoiman ulkopuolella olevat. Muista työvoimatutkimuksen käsitteistä ks. <http://tilastokeskus.fi/til/tyti/kas.html>.

Työvoimatutkimuksessa käytettyjä luokituksia ovat Toimialaluokitus 2002 (TOL 2002, ISIC REV 3.1), Ammattiluokitus 2001 (ISCO-88) ja Ammattiluokitus 1987, Sosioekonomisen aseman luokitus 1989, Koulutusluokitus 1997 (ISCED 1997) sekä alueluokituksesta suuralue, lääni, maakunta sekä työvoima- ja elinkeinokeskus.

2. Tilastotutkimuksen menetelmäkuvaus

Työvoimatutkimuksen perusjoukon muodostavat Suomessa vakinaisesti asuvat 15–74-vuotiaat henkilöt. Perusjoukkoon kuuluvat myös tilapäisesti ulkomailla (alle vuoden) oleskelevat sekä Suomen väestötietojärjestelmään rekisteröidyt ulkomaalaiset, joiden oleskelu Suomessa kestää vähintään vuoden (<http://www.vaestorekisterikeskus.fi/vrk/home.nsf/www/vtj>). EU:n tilastovirastolle Eurostatille toimitetaan tietoja myös alle 15 vuotiaista ja 75 vuotta täyttäneistä (näitä ei haastatella). Tutkimuksessa ikä määritellään haastatteluajankohdan todellisen iän mukaan. Tämän vuoksi 14-vuotias kuuluu otokseen, mutta hän tulee mukaan vasta täytettyään 15-vuotta. Vastaavasti iäkkäimmät henkilöt jäävät pois tutkimuksesta täytettyään 75 vuotta.

Työvoimatutkimuksen otos poimitaan ositetulla satunnaisotannalla väestön keskusrekisteriin perustuvasta Tilastokeskuksen väestötietokannasta kahdesti vuodessa. Tutkimus on paneelitutkimus, jossa samaa henkilöä haastatellaan viisi kertaa. Haastattelut tehdään kolmen kuukauden välein, paitsi neljäs haastattelu, joka tehdään kuuden kuukauden kuluttua kolmannelta haastattelusta. Ensimmäisen ja viimeisen haastattelun väli on 15 kuukautta. Joka kuukauden otokseen kuuluu noin 12 000 henkilöä, keskimäärin noin joka 300. henkilö perusjoukosta. Otos koostuu viidestä rotaatioryhmästä, jotka ovat tulleet tutkimukseen mukaan eri kuukausina. Otos vaihtuu asteittain siten, että kolmena peräkkäisenä kuukautena vastaamisvuorossa ovat eri henkilöt. Peräkkäisinä vuosineljänneksinä vastaajista 3/5 on samoja. Peräkkäisten vuosien otosten päällekkäisyys on 2/5.

Tilastokeskuksen haastattelijat keräävät tiedot tietokoneavusteisilla puhelinhaastatteluilla. Vuonna 2007 tehtiin noin 115 000 haastattelua. Tutkimuksen vastauskato oli keskimäärin 20,2 prosenttia.

Otoksesta saadut tulokset painotetaan vastaamaan koko 15–74-vuotiaasta väestöä. Vastauskadon vaikutuksia tuloksiin korjataan käyttämällä nk. painojen kalibrointia, jossa painotuksella tuotetaan oikeat väestöjakaumat alueen, sukupuolen ja iän mukaan. Aputietona käytetään lisäksi työ- ja elinkeinoministeriön työnhakijarekisterin tietoja.

Työvoimatutkimuksen luvut, kuten kaikki otostutkimuksilla saadut luvut ovat niin kutsuttuja estimaatteja. **Estimaatti** on matemaattisella menettelyllä (estimoinnilla) otoshavainnot käyttäen saatu arvio perusjoukon ominaisuudesta. Esimerkiksi tammikuun 2008 työttömien lukumäärä 181 000 henkeä on tällaisella menettelyllä saatu Suomen 15–74-vuotiaiden työttömien lukumäärää koskeva arvio eli estimaatti.

Neljännesvuosi- ja vuosiestimaatit ovat kuukausiestimaattien keskiarvoja. Työpäivät ja tehdyt työtunnit estimoidaan kyseisen kuukauden kalenteripäivien lukumäärän mukaan. Työpäivien ja tehtyjen työtuntien neljännesvuosi- ja vuosiestimaatit ovat kuukausiestimaattien summia.

Työvoimatutkimuksen työllisyys- ja työttömyysluvut vaihtelevat suhteellisen säännöllisesti vuoden eri kuukausina. Työvoimatutkimuksesta julkaistaan myös nk. trendejä, joista on poistettu vuodesta toiseen samantyyppisenä toistuva vaihtelu. Pitkän aikavälin kehityksen suunta sekä suhdannevaihtelu ovat paremmin havaittavissa trendistä kuin tasoittamattomista kuukausiluvuista. Käytetystä menetelmästä johtuen trendin viimeisimmät luvut muuttuvat jonkin verran, kun seuraavan kuukauden tiedot liitetään mukaan sarjaan. Tämä trendien ennakkollinen luonne on syytä ottaa huomioon luvuista päätelmiä tehtäessä. Aikasarjojen trendikomponentit lasketaan kesäkuusta 2007 alkaen EU:n tilastoviraston Eurostatin suosittelemalla Tramo/Seats-menetelmällä. Katso trendistä ja sen käytön rajoituksista tarkemmin <http://tilastokeskus.fi/til/tyti/men.html>.

3. Tietojen oikeellisuus ja tarkkuus

Työvoimatutkimuksen lukujen luotettavuuteen vaikuttavat vastauskato (ks. edellä), mittausvirheet sekä otannasta aiheutuva satunnaisvaihtelu.

Mittausvirheitä syntyy mm. siitä, että kysymykset voidaan ymmärtää ja tulkita eri tavoilla tai vastaajat voivat jättää kertomatta joitain tietoja. Mittausvirheitä pyritään vähentämään kehittämällä ja testaamalla haastattelulomaketta sekä kouluttamalla haastattelijoita.

Otannasta aiheutuvalla satunnaisvaihtelulla tarkoitetaan sitä, että eri otoksista lasketut luvut poikkeaisivat jonkin verran toisistaan. Arvioitaessa karkeasti otannasta aiheutuvan satunnaisvaihtelun suuruutta erilaisissa tilanteissa on pääperiaatteena, että **lukuihin sisältyy sitä vähemmän otannasta aiheutuvaa epävarmuutta, 1) mitä suuremman otoksen pohjalta luvut on laskettu ja 2) mitä suurempaa väestöryhmää luvut kuvaavat.** Esimerkiksi neljännesvuotta koskevat luvut ovat tarkempia kuin samaa asiaa koskevat kuukausiluvut, koska neljännesvuositiedot on saatu haastattelemalla kolminkertainen määrä henkilöitä verrattuna kuukausitietoihin. Koko vuotta koskevat luvut ovat kaikkein tarkimpia. Jälkimmäinen periaate tarkoittaa sitä, että samankokoisella otoksella saadut työllisten ja työttömien lukumäärää koskevat luvut eli estimaatit ovat sitä tarkempia, mitä suurempaa osaryhmää ne koskevat. Tarkasteltavan osaryhmän pienentyessä otannasta aiheutuvan satunnaisvaihtelun osuus kasvaa. Tämän vuoksi esimerkiksi työttömien lukumäärät eri ikäryhmissä tai eri alueilla eivät ole yhtä luotettavia kuin kaikkien työttömien lukumäärä.

Otannasta aiheutuvaa epätarkkuutta arvioidaan estimaatin keskivirheen avulla. Keskivirheen suuruuteen vaikuttavat sekä otoksen koko että tarkastelun kohteena olevan ominaisuuden vaihtelu eli muuttujan varianssi. Keskivirheen avulla voidaan laskea estimaatin **luottamusväli**, jolla haettu perusjoukon arvo sijaitsee tietyllä todennäköisyydellä. Työvoimatutkimuksessa käytetty **95 prosentin luottamusväli on väli, jolla kiinnostuksen kohteena olevan ominaisuuden todellinen arvo sijaitsee 95 prosentin todennäköisyydellä.** Esimerkiksi tammikuun 2008 työttömien määrän 95 prosentin luottamusväli on $181\ 000 \pm 15\ 000$ eli 166 000–196 000. Estimaattiin lisättävä ja siitä vähennettävä osa, tässä 15 000, saadaan kertomalla estimaatin keskivirhe, tässä 7 500 henkeä, 95 prosentin luottamusvälin kertoimella 1,96.

Esimerkkejä työllisten ja työttömien lukumäärän tarkkuudesta osaryhmän koon mukaan

Satunnaisvaihtelun suuruusluokan havainnollistamiseksi esitetään seuraavissa taulukoissa 1–3 esimerkkejä erikokoisista työllisten ja työttömien lukumäärän estimaateista, niiden 95 prosentin luottamusväleistä ja muista luotettavuuden tunnusluvuista. Esimerkeissä esitetty satunnaisvaihtelun suuruusluokka on karkea arvio satunnaisvaihtelun ylärajasta, kun tarkastelun kohteena on **vastaavankokoinen työllisten tai työttömien lukumäärän estimaatti sukupuolen, iän tai alueen mukaan.** Esimerkiksi vastaavankokoisissa toimialan mukaisissa osaryhmissä luottamusvälit ovat suurempia. Taulukon 1 esimerkit koskevat kuukausiestimaatteja. Taulukoissa 2–3 on vastaavat tiedot neljännesvuosi- ja vuosiestimaattien osalta.

Taulukko 1. Esimerkkejä eri kokoluokan kuukausiestimaattien tarkkuudesta: Työllisten ja työttömien lukumäärät sukupuolen, iän ja alueen mukaan.¹⁾

	Kuukausi- estimaatti	Kuukausiestimaatin 95 %:n luottamusväli	Keskivirhe	Suhteellinen keskivirhe
	henkeä	henkeä	henkeä	%
Työlliset	2 400 000	± 27 800	14 200	0,6
	1 200 000	± 21 000	10 700	0,9
	600 000	± 15 300	7 800	1,3
	300 000	± 11 600	5 900	2,0
	100 000	± 6 700	3 400	3,4
	50 000	± 4 700	2 400	4,8
	10 000	± 2 900	1 500	15,0
Työttömät	230 000	± 15 100	7 700	3,3
	120 000	± 11 800	6 000	5,0
	90 000	± 10 800	5 500	6,1
	60 000	± 9 000	4 600	7,7
	30 000	± 6 900	3 500	11,7
	20 000	± 5 100	2 600	13,0
	10 000	± 3 700	1 900	19,0

1) Tietoja voi käyttää suuntaa-antavina arvioina vastaavankokoisten sukupuolen, iän ja alueen mukaisten työllisten tai työttömien lukumäärien tarkkuudesta.

Taulukosta 1 voidaan esimerkiksi nähdä, että jos osaryhmän työllisten kuukausiestimaatti on noin 300 000 henkeä, sijoittuu perusjoukon todellinen työllisten lukumäärä 95 prosentin todennäköisyydellä välille 300 000 ± 11 600 henkeä. Tämä luottamusvälin koko suhteessa estimaatin kokoon on selvästi suurempi kuin vastaava osuus taulukon ylimmän rivin suuren estimaatin kohdalla. 300 000 henkeä pienempien estimaattien luottamusvälit ovat suhteellisesti vielä suurempia.

Taulukoiden 1–3 tietojen keskinäinen vertailu havainnollistaa myös sitä, että vuosi- ja neljännesvuositiedot ovat kuukausitietoja tarkempia. Edellä tarkasteltua 300 000 hengen työllisten estimaattia vastaavan neljännesvuosiestimaatin 95 prosentin luottamusväli, 300 000 ± 6 700, henkeä (taulukko 2) on kuukausiestimaatin luottamusväliä selvästi pienempi. Vuosiestimaatit ovat vielä neljännesvuosiestimaatteja tarkempia (taulukko 3). Tämä tarkkuuden ero ei ole kuitenkaan yhtä suuri kuin vastaava ero kuukausi- ja neljännesvuositietojen välillä.

Taulukko 2. Esimerkkejä eri kokoluokan neljännesvuosiestimaattien tarkkuudesta: Työllisten ja työttömien lukumäärät sukupuolen, iän ja alueen mukaan.¹⁾

	Neljännes- vuosiestimaatti	Neljännes- vuosiestimaatin 95 %:n luottamusväli	Keskivirhe	Suhteellinen keskivirhe
	henkeä	henkeä	henkeä	%
Työlliset	2 400 000	± 16 100	8 200	0,3
	1 200 000	± 12 500	6 400	0,5
	600 000	± 8 800	4 500	0,8
	300 000	± 6 700	3 400	1,1
	100 000	± 4 700	2 400	2,4
	50 000	± 3 900	2 000	4,0
	10 000	± 2 000	1 000	10,0
Työttömät	230 000	± 8 800	4 500	2,0
	120 000	± 6 900	3 500	2,9
	90 000	± 6 100	3 100	3,4
	60 000	± 5 100	2 600	4,3
	30 000	± 3 500	1 800	6,0
	20 000	± 3 100	1 600	8,0
	10 000	± 2 400	1 200	12,0

1) Tietoja voi käyttää suuntaa-antavina arvioina vastaavankokoisten sukupuolen, iän ja alueen mukaisten työllisten tai työttömien lukumäärien tarkkuudesta.

Taulukko 3. Esimerkkejä eri kokoluokan vuosiestimaattien tarkkuudesta: Työllisten ja työttömien lukumäärät sukupuolen, iän ja alueen mukaan.¹⁾

	Vuosi- estimaatti	Vuosi- estimaatin 95 %:n luottamusväli	Keskivirhe	Suhteellinen keskivirhe
	henkeä	henkeä	henkeä	%
Työlliset	2 400 000	± 15 700	8 000	0,3
	1 200 000	± 11 400	5 800	0,5
	600 000	± 7 800	4 000	0,7
	300 000	± 6 100	3 100	1,0
	100 000	± 3 300	1 700	1,7
	50 000	± 2 500	1 300	2,6
	10 000	± 800	400	4,0
Työttömät	230 000	± 7 100	3 600	1,6
	120 000	± 5 700	2 900	2,4
	90 000	± 4 500	2 300	2,6
	60 000	± 3 500	1 800	3,0
	30 000	± 2 400	1 200	4,0
	20 000	± 2 000	1 000	5,0
	10 000	± 1 600	800	8,0

1) Tietoja voi käyttää suuntaa-antavina arvioina vastaavankokoisten sukupuolen, iän ja alueen mukaisten työllisten tai työttömien lukumäärien tarkkuudesta.

Estimoinnin luotettavuuden tilastotieteellinen kuvaus

Työvoimatutkimuksen estimointimenetelmä perustuu painojen kalibrointiin, jossa alkuperäisiä otosasetelmasta laskettuja otospainoja muokataan regressiomallin avulla siten, että halutut väestöjakaumat saadaan oikeiksi.

Estimaattien tarkkuutta arvioidaan niiden keskivirheen avulla. **Keskivirhe** (otosvarianssin neliöjuuri) ilmaisee sen, kuinka tiiviisti havainnoista estimoitu parametrin arvo on keskittynyt mitattavan perusjoukon parametrin ympärille. Keskivirheen suuruuteen vaikuttavat otosasetelma, havaintojen lukumäärä tarkasteltavassa kokonais- tai osajoukossa, tutkimusmuuttujan jakaumasta aiheutuva vaihtelu sekä laskentakaavan ominaisuudet.

Keskivirheestä johdettavia havaintojen luotettavuuden tunnuslukuja ovat luottamusvälit ja suhteellinen keskivirhe. **Luottamusväli** kuvaa sitä, kuinka laajalla alueella perusjoukon todellinen parametrin arvo on suhteessa otoksesta laskettuun estimaattiin. Luottamusväliä laskettaessa kiinnitetään haluttu riskitaso. Työvoimatutkimuksessa käytetty 5 prosentin riskitaso tarkoittaa sitä, että jos otosten ottamista toistettaisiin, parametrin todellinen arvo osuisi 95 tapauksessa sadasta luottamusvälin sisään ja jäisi 5 tapauksessa sadasta sen ulkopuolelle.

Suhteellinen keskivirhe (variaatiokerroin) on keskivirheen prosenttiosuus estimaatista. Keskivirheen suhteuttaminen estimaatin kokoon poistaa muuttujan mittakaavasta aiheutuvan vaikutuksen. Tämän ansiosta eri muuttujien suhteellisen keskivirheen arvoja tai saman muuttujan keskivirheen arvoja eri osajoukoissa on helppo verrata keskenään.

Työvoimatutkimuksen kuukausi- ja neljännesvuositiedoille käytetään keskivirheen estimaattorina yleistetyt regressioestimaattorin (GREG) varianssiestimaattoria. Vuosiestimaattien tilastolliseen tarkkuuteen ja sen arviointiin vaikuttaa se, että työvoimatutkimuksen otos vaihtuu vuoden kuluessa asteittain. Peräkkäisinä vuosineljänneksinä 60 prosenttia haastateltavista on samoja. Vuoden aikana 90 prosenttia haastatteluista koskee henkilöitä, joita on haastateltu vähintään kaksi kertaa. Samojen henkilöiden vuoden aikana eri haastatteluissa antamat vastaukset korreloivat keskenään, jos henkilön työmarkkina-asema ei muutu haastattelukertojen välillä. Tämän vastausten keskinäisen riippuvuuden huomioon ottamiseksi käytetään työvoimatutkimuksessa vuosiestimaattien keskivirheiden arviointiin 1-asteisen ryväsotannan approksimaatiota, jossa useamman kerran vuoden aikana haastatelluille lasketaan rypään sisäinen varianssi. Rypäät muodostetaan haastateltavan henkilön perusteella. Rypään sisäinen varianssi on nolla, mikäli haastateltavan työmarkkina-asema ei muutu vuoden aikana eri haastattelukertojen välillä.

Esimerkiksi työttömien 230 000 hengen vuosiestimaatin keskivirheeksi saadaan käytetyllä menetelmällä 3 600 henkeä ja luottamusväliksi 230 000 ± 7 100 henkeä. Jos vuosiestimaatin pohjana olevat haastattelut olisivat koskeneet kaikki eri henkilöitä, olisi työttömien vuosiestimaatin keskivirhe ollut 2 300 ja luottamusväli 230 000

± 4 500 henkeä. Samojen henkilöiden haastattelemisen uudelleen eri vuosineljänneksillä selittää sen, että työvoimatutkimuksen vuositietojen ja neljännesvuositietojen tarkkuuden ero ei ole niin suuri kuin tehtyjen haastattelujen lukumäärän perusteella voisi olettaa.

4. Julkaistujen tietojen ajantasaisuus ja oikea-aikaisuus

Työvoimatutkimuksen tuloksia julkaistaan kuukausittain, neljännesvuosittain ja vuosittain. Neljännesvuosi- ja vuositulokset ovat kuukausitulosten keskiarvoja eli ne kuvaavat tilannetta ko. tutkimusjakson ”keskimääräisellä” viikolla. Työpanosta koskevat tiedot ovat jaksojen tulosten summia. Julkaistavat tiedot ovat lopullisia. Ainoastaan kausitasoitus muuttaa hieman viimeisimpiä kausitasoitettuja kuukausituloksia. Kuukausitiedot julkaistaan noin kolmen viikon kuluttua tutkimuskuukauden päättymisestä. Neljännesvuositiedot julkaistaan samanaikaisesti kunkin vuosineljänneksen viimeisen kuukauden tietojen kanssa. Neljännesvuositiedot ovat tilastollisesti kuukausitietoja luotettavampia ja sisältävät yksityiskohtaisempia tietoja, mm. työllisyys- ja työpanostiedot toimialoittain sekä tarkempia alueittaisia tietoja. EU:lle toimitetaan neljännesvuosittain aineisto, josta laaditaan EU:n jäsenmaita koskevia tilastoja. Yksityiskohtaisimmat tulokset julkaistaan vuositilastossa, joka valmistuu noin puolen vuoden kuluttua tutkimusvuoden päättymisestä.

5. Tietojen saatavuus ja läpinäkyvyys/selkeys

Työvoimatutkimuksen tulokset julkaistaan Suomen virallisen tilaston Työmarkkinat -sarjassa. Keskeisimmät kuukausi- ja neljännesvuositulokset julkistetaan määräpäivinä Internetissä työvoimatutkimuksen kotisivulla <http://tilastokeskus.fi/tyovoimatutkimus>. Kotisivun linkeistä löytyvät mm. tilaston kuvaus, käsitteet ja määritelmät sekä työvoimatutkimuksen maksuttomat tilastotietokantataulukot (StatFin). Tietoja on saatavissa internetin kautta myös Tilastokeskuksen maksullisesta aikasarjatietokannasta (ASTIKA).

Työvoimatilaston painettu vuosijulkaisu sisältää tutkimuksen menetelmän kuvauksen, keskeisten käsitteiden määritelmät, käytettyjen luokitusten kuvauksia sekä tutkimuksen haastattelulomakkeen. Vuosijulkaisun taulukot ovat saatavissa myös sähköisenä Excel-muodossa. Työvoiman koulutus- ja ammattirakennetilastoja julkaistaan joka toinen vuosi myös SVT Työmarkkinat -sarjassa. Työvoimatutkimuksen tietoja julkaistaan lisäksi säännöllisesti Suomen tilastollisessa vuosikirjassa sekä Tilastokatsauksessa. Maksullisia erityisselvityksiä voi tiedustella työvoimatutkimuksen tietopalvelusta.

Työvoimatutkimuksen tietoja ei luovuteta tunnistettavassa muodossa Tilastokeskuksen ulkopuolelle (Tilastolaki 280/2004, Henkilötietolaki 523/1999). Aineiston luovuttaminen on mahdollista ainoastaan erillisen käyttöluvapäätöksen perusteella ja tunnistetiedot poistettuna tieteellistä tutkimusta ja tilastollisia selvityksiä varten. EU-työvoimatutkimusta varten muokatut aineistot toimitetaan EU:n tilastovirastolle ilman tunnistetietoja. Työvoimatutkimuksen tiedot suojataan Tilastokeskuksen tietosuojajohtajassa määritellyn suojausluokan mukaan. http://www.tilastokeskus.fi/meta/rekisteriselosteet/rekisteriseloste_tyovoimatutkimmusty81.html

Tietopalvelu tyovoimatutkimus@tilastokeskus.fi ja puh. (09) 1734 2030.

6. Tilastojen vertailukelpoisuus

Kuukausittainen työvoimatutkimus, aluksi niemellä työvoimatiedustelu, on ollut käynnissä vuodesta 1959 alkaen. Tänä aikana sen tietosisältöä, tiedonkeruutapoja ja menetelmiä on kehitetty useaan otteeseen. Keskeisimmistä tiedoista on vertailukelpoinen aikasarja vuodesta 1989 asti.

Alkuun tietosisällöltään melko suppean tutkimuksen tiedot kerättiin postikyselynä. Vuonna 1976 tietosisältö laajeni ja menetelmää uudistettiin. Vuosina 1977–93 tutkimus koostui kuukausitiedustelusta sekä sitä täydentävästä erillisestä puhelimitse tehdystä vuosihaastattelusta. Kuukausitiedustelun tiedonkeruu muutettiin vuonna 1983 postikyselystä puhelinhaastatteluksi, minkä ansiosta vastauskato pieneni noin 30 prosentista 4 prosenttiin.

Suomen liittyttyä Euroopan unioniin työvoimatutkimus harmonisoitiin Euroopan unionin yhteiseen työvoimatutkimukseen. Aluksi vuosina 1995–1998 EU-työvoimatutkimuksen tiedot kerättiin erillisenä haastattelututkimuksena keväisin. Kuukausitutkimus uudistettiin asteittain vastaamaan EU-työvoimatutkimusta. Vuonna 1997 kuukausitutkimuksen sisältö laajentui, tiedonkeruu muuttui tietokoneavusteiseksi puhelinhaastatteluksi (CATI) sekä käsitteet ja määritelmät yhdenmukaistettiin vastaamaan entistä paremmin

Euroopan unionin ja YK:n työjärjestön ILO:n ohjeita ja suosituksia. Työttömän määritelmää tarkistettiin vielä toukokuussa 1998 ja julkaistut aikasarjat korjattiin vuodesta 1989 alkaen taannehtivasti uudistettujen määritelmien mukaisiksi.

Huhtikuussa 1999 työvoimatutkimuksen tietosisältö laajeni edelleen, kun kuukausitutkimus ja EU-tövoimatutkimus yhdistyivät yhdeksi jatkuvaksi työvoimatutkimukseksi. Vuoden 2000 alusta siirryttiin jatkuvaan tutkimusviikkoon, kun aiemmin kunkin kuukauden tiedot kerättiin yhdeltä tutkimusviikolta. Jatkuvaan tutkimusviikkoon siirtyminen vaikutti työpäivä- ja työtuntitietoihin, minkä vuoksi ne eivät ole vuodesta 2000 eteenpäin täysin vertailukelpoisia aiempiin tietoihin. Vuodesta 2003 alkaen tutkimuksen tietosisältö laajeni osaotokselta kerättävällä nk. kotitalousosalla.

Vuoden 2008 alusta uudistettiin tutkimuksen tiedonkeruutapaa ja tietosisältöä sekä tarkennettiin keskeisten käsitteiden määrittelyä EU:n asetusmuutosten mukaisesti, katso http://tilastokeskus.fi/til/tyti/tyti_2008-02-19_men_001.html. Muutosten vaikutukset keskeisiin tuloksiin voidaan olettaa pieniksi.

7. Selkeys ja eheys/yhtenäisyys

Työvoimatutkimuksen lisäksi työmarkkinoihin liittyviä Tilastokeskuksen tilastoja ovat avointen työpaikkojen tilasto, työolotutkimus, työtaistelutilasto, työtapaturmatilasto sekä työssäkäyntitilasto.

Näistä työssäkäyntitilasto tuottaa tietoja väestön toiminnasta suhteessa työmarkkinoihin. Sen tiedot poikkeavat tiedonkeruutavasta sekä työllisten ja työttömien määrittelystä johtuen jonkin verran työvoimatutkimuksen tiedoista. Työssäkäyntitilasto on eri viranomaisten rekisteritietoihin pohjautuva kokonaisuineisto. Työssäkäyntitilaston tiedot henkilön toiminnasta koskevat pääosin vuoden viimeistä viikkoa. Tilaston tiedot työttömyydestä perustuvat työ- ja elinkeinoministeriön työnhakijarekisteriin. Tilaston valmistuminen kestää runsaan 1 1/2 vuotta, ennakkotietojen valmistuminen noin vuoden. Koska työssäkäyntitilasto on kokonaisuineisto, tarjoaa se työvoimatutkimusta paremmin aluetietoja (myös kuntakohtaisia) sekä tietoja pienistä väestöryhmistä, esim. pienistä toimialoista ja ammattialoista. Hallinnollisiin rekistereihin perustuvan työssäkäyntitilaston käsitteet eivät ole kansainvälisesti vertailukelpoisia.

Työvoimatutkimuksen tietoja käytetään Tilastokeskuksen kansantalouden tilinpidossa. Mm. tämän vuoksi työvoimatutkimuksen keskeisten käsitteiden, kuten väestö, työllisyys ja työtunnit, määrittelemisessä noudatetaan mahdollisimman pitkälle kansantalouden tilinpidon suosituksia (YK:n System of National Accounts, SNA ja European System of Accounts, ESA). Työvoimatutkimuksessa julkisen sektorin määrittely poikkeaa jonkin verran kansantalouden tilinpidon sektoriluokittelusta. Asevelvolliset luokitellaan kansantalouden tilinpidossa ILO:n suosituksen mukaan työllisiksi, kun taas työvoimatutkimuksessa asevelvolliset ovat työvoimaan kuulumattomia.

Euroopan Unionin tilastoviraston Eurostatin julkaisemat Suomen työvoimatutkimuksen tulokset eroavat Suomessa julkaistuista siten, että asevelvolliset eivät ole lainkaan mukana Eurostatin tiedoissa. Useimmissa EU-maissa asevelvolliset eivät kuulu työvoimatutkimuksen kohdejoukkoon eli nk. kotitalousväestöön. Tämä aiheuttaa eroja etenkin 15–24-vuotiaita koskeviin tuloksiin.

Myös työ- ja elinkeinoministeriö julkaisee tietoja työttömistä työnhakijoista. Työ- ja elinkeinoministeriön tiedot perustuvat rekisteripohjaiseen työnvälitystilastoon, joka kuvaa kuukauden viimeistä arkipäivää. Työnvälitystilaston työttömyyden määrittely perustuu lainsäädäntöön ja hallinnollisiin määräyksiin, minkä vuoksi tilastotiedot eivät ole kansainvälisesti vertailukelpoisia. Työnvälitystilastossa työttömältä ei mm. edellytetä yhtä aktiivista työnhakua kuin työvoimatutkimuksessa. Myös opiskelijoiden hyväksymisessä työttömiksi on eroja. Tietoja tilastojen välisistä eroista, ks. http://tilastokeskus.fi/til/tyti/tyti_2008-02-19_men_002.html

Suomen virallinen tilasto
Finlands officiella statistik
Official Statistics of Finland

Työmarkkinat 2008

Lisätietoja

Juha Martikainen (09) 1734 3225

Pekka Tossavainen (09) 1734 3517

Veli Rajaniemi (09) 1734 3434

Vastaava tilastojohtaja:

Riitta Harala

tyovoimatutkimus@tilastokeskus.fi

www.tilastokeskus.fi

Asiakaspalaute: www.tilastokeskus.fi/palaute

Tilastokeskus, myyntipalvelu
PL 4C
00022 TILASTOKESKUS
puh. (09) 1734 2011
faksi (09) 1734 2500
myynti@tilastokeskus.fi
www.tilastokeskus.fi

ISSN 1796-0479
= Suomen virallinen tilasto
ISSN 1796-4938 (pdf)
ISSN 0784-7998 (print)
Tuotenumero 3394 (print)