

# Työvoimatilasto

2008, syyskuu ja 3. neljännes

## Työllisten määrän kasvuvauhti hidastui kolmannella neljänneksellä

**Työllisiä** oli syyskuussa Tilastokeskuksen työvoimatutkimuksen mukaan 2 511 000 eli 39 000 enemmän kuin vuotta aiemmin. Työllisten määrä kasvoi sekä yksityisellä että julkisella sektorilla. Työllisten määrä pysyi ennallaan Oulun läänissä, muissa lääneissä työllisten määrä hieman kasvoi. Sekä yrittäjien että palkansaajien määrä lisääntyi.

**Työllisyysaste** eli työllisten osuus 15–64-vuotiaista oli syyskuussa 70,0 prosenttia eli 0,7 prosenttiyksikköä korkeampi kuin vuotta aiemmin. Työllisyysasteen kausi- ja satunnaisvaihtelusta tasoitettu trendi oli 70,5 prosenttia. Miesten työllisyysaste oli 71,8 prosenttia ja naisten työllisyysaste 68,1 prosenttia.

**Työttömiä** oli työvoimatutkimuksen mukaan vuoden 2008 syyskuussa 158 000, mikä oli 10 000 vähemmän kuin edellisen vuoden syyskuussa. Muutos mahtuu työttömien lukumäärän virhemarginaaliin. **Työttömyysaste** oli 5,9 prosenttia eli 0,4 prosenttiyksikköä pienempi kuin vuotta aiemmin (muutos laskettu pyöristämättömistä luvuista). Työttömyysasteen trendi oli syyskuussa 6,5 prosenttia.

Työttömyysaste oli matalin Länsi-Suomen läänissä, 5,3 prosenttia, ja korkein Lapin läänissä, 9,5 prosenttia. 15–24-vuotiaiden nuorten työttömyysaste oli syyskuussa 12,6 prosenttia, mikä oli 0,6 prosenttiyksikköä pienempi kuin edellisen vuoden syyskuussa. Nuorten työttömyysasteen trendi oli 16,6 prosenttia.

### Työllisyyden muutokset 2008/09– 2007/09, tuhatta henkeä

	2008/09	2007/09	Muutos, % 2008/09 - 2007/09
Työlliset	2 511	2 472	1,6
Työttömät	158	168	-5,9
Työvoima	2 670	2 640	1,1
Työvoimaan kuulumattomat	1 339	1 345	-0,4
			Prosenttiyksikköä
Työllisyysaste, %	70,0	69,3	0,7
Työttömyysaste, %	5,9	6,4	-0,4
Työvoimaosuus, %	66,6	66,3	0,3
Muutos-sarake laskettu pyöristämättömistä luvuista. Tiedot ovat ILO/EU -määritelmän mukaisia.			

**Vuoden kolmannella neljänneksellä** (heinä-syyskuussa) työllisiä oli keskimäärin 2 566 000 henkeä eli 25 000 enemmän kuin vuoden 2007 kolmannella neljänneksellä. Työllisten määrän kasvuvauhti hiipui alkuvuodesta, sillä tammi-kesäkuussa työllisten määrä lisääntyi keskimäärin 54 000 hengellä. Toimialoista työllisyys kasvoi eniten sosiaalipalveluissa sekä majoitus- ja ravitsemistoiminnassa. Työttömiä kolmannella neljänneksellä oli keskimäärin 151 000 henkeä, mikä oli 13 000 vähemmän kuin vuoden 2007 heinä-syyskuussa. Vuoden kahdella ensimmäisellä neljänneksellä työttömyys väheni keskimäärin 15 000 hengellä.

**Vuoden 2008 tammi-syyskuussa** työllisiä oli keskimäärin 2 538 000 henkeä eli 44 000 enemmän kuin vuoden 2007 vastaavana aikana. Työttömiä puolestaan oli 176 000 henkeä, mikä oli 14 000 vähemmän kuin vuoden 2007 tammi-syyskuussa.

Linkit: Tilastojulkistukseen liittyvä tiedote (sisältää myös työ- ja elinkeinoministeriön tiedot):  
[http://tilastokeskus.fi/ajk/tiedotteet/v2008/tiedote\\_027\\_2008-10-21.html](http://tilastokeskus.fi/ajk/tiedotteet/v2008/tiedote_027_2008-10-21.html)

# Sisällys

2008, syyskuu	
1.1 Työvoimatutkimuksen keskeisimmät tunnusluvut sukupuolen mukaan 2008/09 - 2007/09.....	4
1.2 15-74-vuotias väestö työmarkkina-aseman ja sukupuolen mukaan 2008/09 - 2007/09.....	4
1.3 15-74-vuotias väestö sukupuolen ja iän mukaan 2008/09 - 2007/09.....	5
2.1 Työvoimaosuus sukupuolen ja iän mukaan 2008/09 - 2007/09.....	5
2.2 Työvoima sukupuolen ja iän mukaan 2008/09 - 2007/09.....	6
3.1 Työllisyysaste sukupuolen ja iän mukaan 2008/09 - 2007/09.....	6
3.2 Työlliset sukupuolen ja iän mukaan 2008/09 - 2007/09.....	7
3.3 Työlliset ammattiaseman mukaan 2008/09 - 2007/09.....	7
3.4 Työlliset työnantajasektorin mukaan 2008/09 - 2007/09.....	7
3.5 Työlliset lääneittäin 2008/09 - 2007/09.....	7
3.6 Osa-aikatyöllisten osuus työllisistä sukupuolen mukaan 2008/09 - 2007/09.....	8
3.7 Osa-aikatyölliset sukupuolen mukaan 2008/09 - 2007/09.....	8
4.1 Palkansaajat työsuhteen tyypin mukaan (%) 2008/09 - 2007/09.....	8
4.2 Palkansaajat työsuhteen tyypin mukaan 2008/09 - 2007/09.....	8
5.1 Työttömyysaste sukupuolen ja iän mukaan 2008/09 - 2007/09.....	9
5.2 Työttömät sukupuolen ja iän mukaan 2008/09 - 2007/09.....	9
5.3 Työttömyysaste lääneittäin 2008/09 - 2007/09.....	9
6.1 Kausi- ja satunnaisvaihtelusta tasoitetut sarjat 2008/09.....	10
2008, 3. neljännes	
7.1 Työvoimatutkimuksen keskeisimmät tunnusluvut sukupuolen mukaan 2008/III - 2007/III.....	11
7.2 15-74-vuotias väestö työmarkkina-aseman ja sukupuolen mukaan 2008/III - 2007/III.....	11
7.3 15-74-vuotias väestö sukupuolen ja iän mukaan 2008/III - 2007/III.....	12
8.1 Työvoimaosuus sukupuolen ja iän mukaan 2008/III - 2007/III.....	12
8.2 Työvoima sukupuolen ja iän mukaan 2008/III - 2007/III.....	13
9.1 Työllisyysaste sukupuolen ja iän mukaan 2008/III - 2007/III.....	13
9.2 Työlliset sukupuolen ja iän mukaan 2008/III - 2007/III.....	14
9.3 Työlliset ammattiaseman mukaan 2008/III - 2007/III.....	14
9.4 Työlliset toimialoittain (TOL 2002) 2008/III - 2007/III.....	15
9.5 Työllisten tehdyt työtunnit toimialoittain (TOL 2002) 2008/III - 2007/III.....	16
9.6 Työlliset työnantajasektorin mukaan 2008/III - 2007/III.....	17
9.7 Työlliset lääneittäin 2008/III - 2007/III.....	17
9.8 Työlliset maakunnittain 2008/III - 2007/III.....	17
9.9 Osa-aikatyöllisten osuus työllisistä sukupuolen mukaan 2008/III - 2007/III.....	18
9.10 Osa-aikatyölliset sukupuolen mukaan 2008/III - 2007/III.....	18
10.1 Palkansaajat toimialoittain (TOL 2002) 2008/III - 2007/III.....	19
10.2 Palkansaajien tehdyt työtunnit toimialoittain (TOL 2002) 2008/III - 2007/III.....	20
10.3 Palkansaajat työsuhteen tyypin mukaan (%) 2008/III - 2007/III.....	21
10.4 Palkansaajat työsuhteen tyypin mukaan 2008/III - 2007/III.....	21
10.5 Palkansaajien alle vuoden kestäneet työsuhteet työsuhteen tyypin mukaan (%) 2008/III - 2007/III.....	21
10.6 Palkansaajien alle vuoden kestäneet työsuhteet työsuhteen tyypin mukaan 2008/III - 2007/III.....	21
11.1 Työttömyysaste sukupuolen ja iän mukaan 2008/III - 2007/III.....	22
11.2 Työttömät sukupuolen ja iän mukaan 2008/III - 2007/III.....	22
11.3 Työttömyysaste lääneittäin 2008/III - 2007/III.....	22
11.4 Työttömyysaste maakunnittain 2008/III - 2007/III.....	23
Kuviot	
1.1 Työlliset, trendi ja alkuperäinen sarja.....	24
1.2 Työllisyysaste, trendi ja alkuperäinen sarja.....	24
2.1 Työttömät, trendi ja alkuperäinen sarja.....	24
2.2 Työttömyysaste, trendi ja alkuperäinen sarja.....	25
Laatuseloste: Työvoimatutkimus.....	26

## 2008, syyskuu

### 1.1 Työvoimatutkimuksen keskeisimmät tunnusluvut sukupuolen mukaan 2008/09 - 2007/09

Tunnusluku	Sukupuoli	Vuosi/Kuukausi			Muutos
		2008/09	2008/08	2007/09	2008/09 - 2007/09
		Prosenttia (%)	Prosenttia (%)	Prosenttia (%)	Prosenttiyksikköä (%)
Työllisyysaste (15-64-vuotiaat)	Sukupuolet yhteensä	70,0	71,5	69,3	0,7
	Miehet	71,8	73,6	70,7	1,1
	Naiset	68,1	69,5	67,9	0,3
Työttömyysaste	Sukupuolet yhteensä	5,9	5,6	6,4	-0,4
	Miehet	5,7	4,6	6,0	-0,3
	Naiset	6,1	6,5	6,8	-0,6
Työvoimaosuus	Sukupuolet yhteensä	66,6	67,8	66,3	0,3
	Miehet	69,3	70,1	68,3	1,0
	Naiset	63,9	65,5	64,2	-0,3

### 1.2 15-74-vuotias väestö työmarkkina-aseman ja sukupuolen mukaan 2008/09 - 2007/09

Työmarkkina-asema	Sukupuoli	Vuosi/Kuukausi			Muutos
		2008/09	2008/08	2007/09	2008/09 - 2007/09
		1000 henkeä	1000 henkeä	1000 henkeä	Prosenttia (%)
15-74-vuotias väestö	Sukupuolet yhteensä	4 008	4 008	3 985	0,6
	Miehet	2 005	2 005	1 993	0,6
	Naiset	2 003	2 003	1 992	0,5
Työvoima	Sukupuolet yhteensä	2 670	2 717	2 640	1,1
	Miehet	1 390	1 405	1 362	2,1
	Naiset	1 279	1 312	1 278	0,1
Työlliset	Sukupuolet yhteensä	2 511	2 566	2 472	1,6
	Miehet	1 311	1 339	1 280	2,4
	Naiset	1 201	1 226	1 192	0,7
Työttömät	Sukupuolet yhteensä	158	151	168	-5,9
	Miehet	80	65	82	-2,4
	Naiset	78	86	86	-9,2
Työvoimaan kuulumattomat	Sukupuolet yhteensä	1 339	1 291	1 345	-0,4
	Miehet	615	600	631	-2,5
	Naiset	724	691	714	1,4

### 1.3 15-74-vuotias väestö sukupuolen ja iän mukaan 2008/09 - 2007/09

		Vuosi/Kuukausi			Muutos
		2008/09	2008/08	2007/09	2008/09 - 2007/09
		1000 henkeä	1000 henkeä	1000 henkeä	Prosenttia (%)
Sukupuoli	Ikäluokka				
Sukupuolet yhteensä	15-74	4 008	4 008	3 985	0,6
	15-24	659	659	659	0,1
	25-54	2 114	2 115	2 119	-0,2
	55-74	1 236	1 234	1 208	2,3
	15-64	3 539	3 538	3 523	0,4
Miehet	15-74	2 005	2 005	1 993	0,6
	15-24	336	337	336	-0,1
	25-54	1 074	1 072	1 075	-0,1
	55-74	595	596	581	2,4
	15-64	1 789	1 788	1 781	0,5
Naiset	15-74	2 003	2 003	1 992	0,5
	15-24	323	322	322	0,2
	25-54	1 039	1 042	1 043	-0,4
	55-74	641	638	627	2,2
	15-64	1 749	1 750	1 743	0,4

### 2.1 Työvoimaosuus sukupuolen ja iän mukaan 2008/09 - 2007/09

		Vuosi/Kuukausi			Muutos
		2008/09	2008/08	2007/09	2008/09 - 2007/09
		Prosenttia (%)	Prosenttia (%)	Prosenttia (%)	Prosenttiyksikköä (%)
Sukupuoli	Ikäluokka				
Sukupuolet yhteensä	15-74	66,6	67,8	66,3	0,3
	15-24	45,2	51,0	44,2	1,0
	25-54	88,6	89,3	88,0	0,6
	55-74	40,4	39,8	40,1	0,3
	15-64	74,4	75,8	74,1	0,4
Miehet	15-74	69,3	70,1	68,3	1,0
	15-24	45,4	48,9	42,3	3,1
	25-54	91,2	92,0	90,2	1,0
	55-74	43,4	42,5	43,0	0,4
	15-64	76,2	77,2	75,3	0,9
Naiset	15-74	63,9	65,5	64,2	-0,3
	15-24	45,1	53,2	46,3	-1,2
	25-54	85,8	86,6	85,8	0,1
	55-74	37,7	37,3	37,5	0,2
	15-64	72,6	74,3	72,8	-0,2

## 2.2 Työvoima sukupuolen ja iän mukaan 2008/09 - 2007/09

		Vuosi/Kuukausi			Muutos
		2008/09	2008/08	2007/09	2008/09 - 2007/09
		1000 henkeä	1000 henkeä	1000 henkeä	Prosenttia (%)
Sukupuoli	Ikäluokka				
Sukupuolet yhteensä	15-74	2 670	2 717	2 640	1,1
	15-24	298	336	291	2,3
	25-54	1 872	1 889	1 865	0,4
	55-74	499	491	484	3,1
	15-64	2 634	2 682	2 609	0,9
Miehet	15-74	1 390	1 405	1 362	2,1
	15-24	152	165	142	7,2
	25-54	980	987	970	1,0
	55-74	258	253	250	3,3
	15-64	1 364	1 380	1 341	1,7
Naiset	15-74	1 279	1 312	1 278	0,1
	15-24	146	171	149	-2,4
	25-54	892	903	895	-0,3
	55-74	241	238	235	2,9
	15-64	1 270	1 301	1 269	0,1

## 3.1 Työllisyysaste sukupuolen ja iän mukaan 2008/09 - 2007/09

		Vuosi/Kuukausi			Muutos
		2008/09	2008/08	2007/09	2008/09 - 2007/09
		Prosenttia (%)	Prosenttia (%)	Prosenttia (%)	Prosenttiyksikköä (%)
Sukupuoli	Ikäluokka				
Sukupuolet yhteensä	15-74	62,6	64,0	62,0	0,6
	15-24	39,5	45,0	38,3	1,1
	25-54	84,1	85,2	83,3	0,8
	55-74	38,3	37,9	37,6	0,7
	15-64	70,0	71,5	69,3	0,7
Miehet	15-74	65,4	66,8	64,2	1,1
	15-24	39,6	43,2	36,4	3,1
	25-54	87,0	88,7	85,8	1,2
	55-74	40,8	40,8	40,4	0,4
	15-64	71,8	73,6	70,7	1,1
Naiset	15-74	59,9	61,2	59,8	0,1
	15-24	39,4	46,9	40,3	-0,9
	25-54	81,1	81,7	80,8	0,3
	55-74	36,0	35,1	35,0	1,0
	15-64	68,1	69,5	67,9	0,3

### 3.2 Työlliset sukupuolen ja iän mukaan 2008/09 - 2007/09

		Vuosi/Kuukausi			Muutos
		2008/09	2008/08	2007/09	2008/09 - 2007/09
		1000 henkeä	1000 henkeä	1000 henkeä	Prosenttia (%)
Sukupuoli	Ikäluokka				
Sukupuolet yhteensä	15-74	2 511	2 566	2 472	1,6
	15-24	260	297	253	3,0
	25-54	1 778	1 802	1 765	0,7
	55-74	473	467	454	4,1
	15-64	2 476	2 531	2 441	1,4
Miehet	15-74	1 311	1 339	1 280	2,4
	15-24	133	145	123	8,5
	25-54	935	951	923	1,3
	55-74	243	243	235	3,3
	15-64	1 284	1 315	1 259	2,0
Naiset	15-74	1 201	1 226	1 192	0,7
	15-24	127	151	130	-2,1
	25-54	843	851	842	0,0
	55-74	231	224	219	5,1
	15-64	1 192	1 216	1 182	0,8

### 3.3 Työlliset ammattiaseman mukaan 2008/09 - 2007/09

	Vuosi/Kuukausi			Muutos
	2008/09	2008/08	2007/09	2008/09 - 2007/09
	1000 henkeä	1000 henkeä	1000 henkeä	Prosenttia (%)
Ammattiasema				
Työlliset yhteensä	2 511	2 566	2 472	1,6
Yrittäjät ja yrittäjäperheenjäsenet	332	330	314	5,7
Palkansaajat	2 179	2 236	2 158	1,0
-palkansaajista toimihenkilöitä	1 410	1 427	1 398	0,9
-palkansaajista työntekijöitä	764	804	756	1,2

### 3.4 Työlliset työnantajasektorin mukaan 2008/09 - 2007/09

	Vuosi/Kuukausi			Muutos
	2008/09	2008/08	2007/09	2008/09 - 2007/09
	1000 henkeä	1000 henkeä	1000 henkeä	Prosenttia (%)
Työnantajasektori				
Työnantajasektorit yhteensä (ml. työnantajasektori tuntematon)	2 511	2 566	2 471	1,6
Yksityinen sektori	1 854	1 872	1 833	1,2
Julkinen sektori	646	688	633	2,0
-valtio	150	163	151	-0,8
-kunta	496	525	482	2,9

### 3.5 Työlliset lääneittäin 2008/09 - 2007/09

	Vuosi/Kuukausi			Muutos
	2008/09	2008/08	2007/09	2008/09 - 2007/09
	1000 henkeä	1000 henkeä	1000 henkeä	Prosenttia (%)
Lääni				
Koko maa (ml. Ahvenanmaa)	2 511	2 566	2 472	1,6
Etelä-Suomi	1 091	1 114	1 081	0,9
Länsi-Suomi	878	900	870	1,0
Itä-Suomi	244	245	231	5,4
Oulu	204	206	204	-0,2
Lappi	78	85	72	8,6

### 3.6 Osa-aikatyöllisten osuus työllisistä sukupuolen mukaan 2008/09 - 2007/09

	Vuosi/Kuukausi			Muutos
	2008/09	2008/08	2007/09	2008/09 - 2007/09
	Prosenttia (%)	Prosenttia (%)	Prosenttia (%)	Prosenttiyksikköä (%)
Sukupuoli				
Sukupuolet yhteensä	13,2	12,4	14,2	-1,0
Miehet	8,9	8,2	9,3	-0,4
Naiset	17,9	17,1	19,4	-1,5

### 3.7 Osa-aikatyölliset sukupuolen mukaan 2008/09 - 2007/09

	Vuosi/Kuukausi			Muutos
	2008/09	2008/08	2007/09	2008/09 - 2007/09
	1000 henkeä	1000 henkeä	1000 henkeä	Prosenttia (%)
Sukupuoli				
Sukupuolet yhteensä	332	319	350	-5,2
Miehet	116	110	119	-1,9
Naiset	215	209	231	-6,9

### 4.1 Palkansaajat työsuhteen tyypin mukaan (%) 2008/09 - 2007/09

	Vuosi/Kuukausi			Muutos
	2008/09	2008/08	2007/09	2008/09 - 2007/09
	Prosenttia (%)	Prosenttia (%)	Prosenttia (%)	Prosenttiyksikköä (%)
Työsuhte				
Kaikki palkansaajat	100,0	100,0	100,0	0,0
-jatkuva kokoaikatyö	77,2	74,7	74,8	2,4
-jatkuva osa-aikatyö	8,7	8,0	9,6	-0,9
-määräaikainen kokoaikatyö	10,2	13,6	11,5	-1,3
-määräaikainen osa-aikatyö	3,9	3,7	4,1	-0,2
Määräaikainen työ yhteensä	14,1	17,3	15,6	-1,5
Osa-aikainen työ yhteensä	12,5	11,7	13,7	-1,1

### 4.2 Palkansaajat työsuhteen tyypin mukaan 2008/09 - 2007/09

	Vuosi/Kuukausi			Muutos
	2008/09	2008/08	2007/09	2008/09 - 2007/09
	1000 henkeä	1000 henkeä	1000 henkeä	Prosenttia (%)
Työsuhte				
Kaikki palkansaajat	2 179	2 236	2 158	1,0
-jatkuva kokoaikatyö	1 683	1 671	1 614	4,2
-jatkuva osa-aikatyö	189	178	206	-8,7
-määräaikainen kokoaikatyö	223	304	249	-10,3
-määräaikainen osa-aikatyö	85	83	88	-3,7
Määräaikainen työ yhteensä	308	387	337	-8,6
Osa-aikainen työ yhteensä	274	261	295	-7,2



### 5.1 Työttömyysaste sukupuolen ja iän mukaan 2008/09 - 2007/09

		Vuosi/Kuukausi			Muutos
		2008/09	2008/08	2007/09	2008/09 - 2007/09
		Prosenttia (%)	Prosenttia (%)	Prosenttia (%)	Prosenttiyksikköä (%)
Sukupuoli	Ikäluokka				
Sukupuolet yhteensä	15-74	5,9	5,6	6,4	-0,4
	15-24	12,6	11,7	13,3	-0,6
	25-54	5,0	4,6	5,3	-0,3
	55-74	5,3	4,9	6,2	-1,0
	15-64	6,0	5,6	6,4	-0,5
Miehet	15-74	5,7	4,6	6,0	-0,3
	15-24	12,8	11,7	13,8	-1,0
	25-54	4,6	3,6	4,9	-0,3
	55-74	5,9	3,9	5,9	0,0
	15-64	5,8	4,7	6,1	-0,3
Naiset	15-74	6,1	6,5	6,8	-0,6
	15-24	12,5	11,8	12,8	-0,3
	25-54	5,5	5,7	5,8	-0,3
	55-74	4,5	6,0	6,5	-2,0
	15-64	6,2	6,6	6,8	-0,6

### 5.2 Työttömät sukupuolen ja iän mukaan 2008/09 - 2007/09

		Vuosi/Kuukausi			Muutos
		2008/09	2008/08	2007/09	2008/09 - 2007/09
		1000 henkeä	1000 henkeä	1000 henkeä	Prosenttia (%)
Sukupuoli	Ikäluokka				
Sukupuolet yhteensä	15-74	158	151	168	-5,9
	15-24	38	39	39	-2,5
	25-54	94	87	99	-5,1
	55-74	26	24	30	-12,9
	15-64	158	150	168	-6,2
Miehet	15-74	80	65	82	-2,4
	15-24	20	19	20	-0,6
	25-54	45	36	47	-5,0
	55-74	15	10	15	3,4
	15-64	79	65	82	-2,9
Naiset	15-74	78	86	86	-9,2
	15-24	18	20	19	-4,6
	25-54	49	51	52	-5,2
	55-74	11	14	15	-28,7
	15-64	78	85	86	-9,2

### 5.3 Työttömyysaste lääneittäin 2008/09 - 2007/09

	Vuosi/Kuukausi			Muutos
	2008/09	2008/08	2007/09	2008/09 - 2007/09
	Prosenttia (%)	Prosenttia (%)	Prosenttia (%)	Prosenttiyksikköä (%)
Lääni				
Koko maa (ml. Ahvenanmaa)	5,9	5,6	6,4	-0,4
Etelä-Suomi	5,9	4,8	5,4	0,4
Länsi-Suomi	5,3	5,7	6,2	-1,0
Itä-Suomi	6,8	6,6	9,4	-2,6
Oulu	7,1	8,0	7,5	-0,5
Lappi	9,5	5,1	9,6	-0,1

### 6.1 Kausi- ja satunnaisvaihtelusta tasoitetut sarjat 2008/09

Vuosi/Kuukausi	Työlliset	Työttömät	Työttömät työnhakijat (Työ- ja elinkeino- ministeriö)	Työttömyysaste, 15–74-vuotiaat	Työttömyysaste, 15–24-vuotiaat
	1000 henkeä	1000 henkeä	1000 henkeä	Prosenttia (%)	Prosenttia (%)
2006/09	2 451	203	243	7,7	18,4
2006/10	2 456	200	239	7,6	18,1
2006/11	2 461	195	236	7,4	17,5
2006/12	2 465	191	233	7,2	17,1
2007/01	2 468	190	230	7,2	17,2
2007/02	2 473	191	228	7,2	17,4
2007/03	2 479	190	225	7,0	17,2
2007/04	2 484	183	222	6,9	16,3
2007/05	2 489	179	220	6,8	15,7
2007/06	2 493	182	218	6,8	15,7
2007/07	2 497	184	215	6,9	15,9
2007/08	2 501	184	213	6,9	16,0
2007/09	2 504	183	212	6,9	16,2
2007/10	2 509	181	210	6,8	16,4
2007/11	2 513	179	208	6,7	16,2
2007/12	2 518	176	206	6,6	15,9
2008/01	2 522	173	205	6,4	15,4
2008/02	2 525	170	203	6,3	14,9
2008/03	2 527	169	202	6,2	14,6
2008/04	2 530	170	202	6,3	15,0
2008/05	2 531	173	201	6,3	15,8
2008/06	2 531	173	200	6,4	16,4
2008/07	2 530	171	200	6,4	16,7
2008/08	2 528	172	200	6,5	16,7
2008/09	2 528	173	200	6,5	16,6

## 2008, 3. neljännes

### 7.1 Työvoimatutkimuksen keskeisimmät tunnusluvut sukupuolen mukaan 2008/III - 2007/III

		Vuosi/Neljännes			Muutos
		2008/III	2008/II	2007/III	2008/III - 2007/III
Tunnusluku	Sukupuoli	Prosenttia (%)	Prosenttia (%)	Prosenttia (%)	Prosenttiyksikköä (%)
Työllisyysaste (15-64-vuotiaat)	Sukupuolet yhteensä	71,6	71,9	71,2	0,4
	Miehet	73,6	73,8	73,3	0,3
	Naiset	69,6	69,9	69,2	0,4
Työttömyysaste	Sukupuolet yhteensä	5,6	7,3	6,0	-0,5
	Miehet	5,0	7,0	5,4	-0,5
	Naiset	6,2	7,5	6,7	-0,5
Työvoimaosuus	Sukupuolet yhteensä	67,8	69,4	67,9	-0,1
	Miehet	70,3	72,1	70,5	-0,2
	Naiset	65,4	66,6	65,4	0,0

### 7.2 15-74-vuotias väestö työmarkkina-aseman ja sukupuolen mukaan 2008/III - 2007/III

		Vuosi/Neljännes			Muutos
		2008/III	2008/II	2007/III	2008/III - 2007/III
		1000 henkeä	1000 henkeä	1000 henkeä	Prosenttia (%)
Työmarkkina-asema	Sukupuoli				
15-74-vuotias väestö	Sukupuolet yhteensä	4 007	4 001	3 983	0,6
	Miehet	2 005	2 001	1 992	0,7
	Naiset	2 003	2 000	1 991	0,6
Työvoima	Sukupuolet yhteensä	2 717	2 776	2 705	0,4
	Miehet	1 408	1 444	1 403	0,4
	Naiset	1 309	1 333	1 302	0,5
Työlliset	Sukupuolet yhteensä	2 566	2 574	2 542	1,0
	Miehet	1 339	1 342	1 327	0,9
	Naiset	1 228	1 232	1 214	1,1
Työttömät	Sukupuolet yhteensä	151	202	164	-7,7
	Miehet	70	102	76	-8,3
	Naiset	81	101	88	-7,2
Työvoimaan kuulumattomat	Sukupuolet yhteensä	1 290	1 225	1 278	0,9
	Miehet	596	558	588	1,3
	Naiset	694	667	689	0,6

### 7.3 15-74-vuotias väestö sukupuolen ja iän mukaan 2008/III - 2007/III

		Vuosi/Neljännes			Muutos
		2008/III	2008/II	2007/III	2008/III - 2007/III
		1000 henkeä	1000 henkeä	1000 henkeä	Prosenttia (%)
Sukupuoli	Ikäluokka				
Sukupuolet yhteensä	15-74	4 007	4 001	3 983	0,6
	15-24	659	659	658	0,1
	25-54	2 115	2 116	2 120	-0,2
	55-74	1 234	1 226	1 205	2,3
	15-64	3 538	3 535	3 521	0,5
Miehet	15-74	2 005	2 001	1 992	0,7
	15-24	337	336	336	0,1
	25-54	1 073	1 075	1 075	-0,2
	55-74	595	590	580	2,5
	15-64	1 788	1 787	1 779	0,5
Naiset	15-74	2 003	2 000	1 991	0,6
	15-24	323	323	322	0,1
	25-54	1 041	1 042	1 044	-0,3
	55-74	639	636	625	2,2
	15-64	1 750	1 748	1 742	0,5

### 8.1 Työvoimaosuus sukupuolen ja iän mukaan 2008/III - 2007/III

		Vuosi/Neljännes			Muutos
		2008/III	2008/II	2007/III	2008/III - 2007/III
		Prosenttia (%)	Prosenttia (%)	Prosenttia (%)	Prosenttiyksikköä (%)
Sukupuoli	Ikäluokka				
Sukupuolet yhteensä	15-74	67,8	69,4	67,9	-0,1
	15-24	53,1	61,8	55,0	-1,9
	25-54	88,7	88,9	88,3	0,3
	55-74	39,9	39,8	39,1	0,8
	15-64	75,9	77,6	75,9	0,0
Miehet	15-74	70,3	72,1	70,5	-0,2
	15-24	51,6	60,9	53,5	-1,8
	25-54	91,4	91,7	91,1	0,3
	55-74	42,6	42,9	42,0	0,6
	15-64	77,5	79,5	77,6	-0,1
Naiset	15-74	65,4	66,6	65,4	0,0
	15-24	54,6	62,8	56,5	-1,9
	25-54	85,9	86,1	85,5	0,4
	55-74	37,4	36,8	36,4	1,0
	15-64	74,2	75,7	74,2	0,0

## 8.2 Työvoima sukupuolen ja iän mukaan 2008/III - 2007/III

		Vuosi/Neljännes			Muutos
		2008/III	2008/II	2007/III	2008/III - 2007/III
		1000 henkeä	1000 henkeä	1000 henkeä	Prosenttia (%)
Sukupuoli	Ikäluokka				
Sukupuolet yhteensä	15-74	2 717	2 776	2 705	0,4
	15-24	350	407	362	-3,3
	25-54	1 875	1 881	1 872	0,1
	55-74	492	487	471	4,5
	15-64	2 685	2 743	2 672	0,5
Miehet	15-74	1 408	1 444	1 403	0,4
	15-24	174	205	180	-3,3
	25-54	981	985	980	0,2
	55-74	253	254	244	3,9
	15-64	1 386	1 420	1 380	0,4
Naiset	15-74	1 309	1 333	1 302	0,5
	15-24	176	203	182	-3,2
	25-54	894	896	893	0,1
	55-74	239	234	227	5,1
	15-64	1 299	1 323	1 292	0,5

## 9.1 Työllisyysaste sukupuolen ja iän mukaan 2008/III - 2007/III

		Vuosi/Neljännes			Muutos
		2008/III	2008/II	2007/III	2008/III - 2007/III
		Prosenttia (%)	Prosenttia (%)	Prosenttia (%)	Prosenttiyksikköä (%)
Sukupuoli	Ikäluokka				
Sukupuolet yhteensä	15-74	64,0	64,3	63,8	0,2
	15-24	47,1	48,1	49,3	-2,1
	25-54	84,6	84,7	83,7	0,8
	55-74	37,9	37,9	36,7	1,2
	15-64	71,6	71,9	71,2	0,4
Miehet	15-74	66,8	67,0	66,6	0,1
	15-24	45,9	46,7	48,1	-2,3
	25-54	88,0	87,8	87,1	0,9
	55-74	40,4	40,8	39,5	1,0
	15-64	73,6	73,8	73,3	0,3
Naiset	15-74	61,3	61,6	61,0	0,3
	15-24	48,5	49,6	50,5	-2,0
	25-54	81,0	81,5	80,3	0,8
	55-74	35,6	35,1	34,2	1,4
	15-64	69,6	69,9	69,2	0,4

### 9.2 Työlliset sukupuolen ja iän mukaan 2008/III - 2007/III

		Vuosi/Neljännes			Muutos
		2008/III	2008/II	2007/III	2008/III - 2007/III
		1000 henkeä	1000 henkeä	1000 henkeä	Prosenttia (%)
Sukupuoli	Ikäluokka				
Sukupuolet yhteensä	15-74	2 566	2 574	2 542	1,0
	15-24	311	317	324	-4,2
	25-54	1 788	1 793	1 775	0,7
	55-74	468	464	443	5,7
	15-64	2 535	2 541	2 509	1,0
Miehet	15-74	1 339	1 342	1 327	0,9
	15-24	154	157	162	-4,6
	25-54	944	944	937	0,8
	55-74	240	241	229	5,0
	15-64	1 317	1 318	1 304	1,0
Naiset	15-74	1 228	1 232	1 214	1,1
	15-24	156	160	163	-3,8
	25-54	844	849	838	0,7
	55-74	227	223	214	6,5
	15-64	1 218	1 223	1 204	1,1

### 9.3 Työlliset ammattiaseman mukaan 2008/III - 2007/III

	Vuosi/Neljännes			Muutos
	2008/III	2008/II	2007/III	2008/III - 2007/III
	1000 henkeä	1000 henkeä	1000 henkeä	Prosenttia (%)
Ammattiasema				
Työlliset yhteensä	2 566	2 574	2 542	1,0
Yrittäjät ja yrittäjäperheenjäsenet	325	325	319	1,9
Palkansaajat	2 241	2 249	2 222	0,9
-palkansaajista toimihenkilöitä	1 440	1 440	1 416	1,7
-palkansaajista työntekijöitä	796	801	802	-0,8

#### 9.4 Työlliset toimialoittain (TOL 2002) 2008/III - 2007/III

	TOL 2002	Vuosi/Neljäsnes			Muutos 2008/III - 2007/III Prosenttia (%)
		2008/III	2008/II	2007/III	
		1000 henkeä	1000 henkeä	1000 henkeä	
Toimiala	TOL 2002				
Toimialat yhteensä	01-99	2 566	2 574	2 542	1,0
A, B Maa-, riista-, metsä- ja kalatalous	01-05	118	118	120	-1,9
Maa-, riista- ja kalatalous	01, 05	93	93	96	-2,6
Metsätalous	02	25	25	25	0,9
C-E Teollisuus; sähkö- ja vesihuolto; kaivostoiminta	10-41	473	472	472	0,1
Kulutustavarateollisuus	15-19	54	53	53	1,6
Metsäteollisuustuott. ja huonekalujen valmistus	20-21, 361	72	75	76	-4,6
Kustantaminen, painam. ja ääni- ym. tallenteiden jäljent.	22	32	31	30	6,6
Metalli- yms. teollisuus	10-14, 27-35, 37	242	235	235	3,1
Muu teollisuus	23-26, 362-366, 40-41	72	78	78	-7,7
F Rakentaminen	45	196	188	190	3,0
Maa- ja vesirakentaminen	451, 45219, 4523, 4524	47	45	45	5,7
Talonrakent., rakennusasennus ja viimeistely	45211, 4522, 4525, 453, 454, 455	149	144	145	2,2
G, H Kauppa; majoitus- ja ravitsemustoiminta	50-55	407	417	404	0,9
G Kauppa	50-52	316	323	318	-0,6
Moottoriajoneuvojen kauppa	501, 503, 504	24	26	24	-1,2
Huoltamatoiminta ja kotitalousesineiden korjaus	502, 505, 527	30	30	32	-3,9
Agentuuritoiminta ja tukkukauppa	51	102	105	102	0,9
Vähittäiskauppa	521-526	160	162	161	-0,7
H Majoitus- ja ravitsemistoiminta	55	91	93	86	6,3
I Kuljetus, varastointi ja tietoliikenne	60-64	176	173	177	-0,7
Kuljetus	60-63	135	131	132	2,4
Tietoliikenne	64	41	42	45	-9,8
J, K Rahoitus, vakuutus ja liike-elämän palvelut	65-74	369	370	368	0,2
J Rahoitus- ja vakuutustoiminta	65-67	52	52	53	-0,9
Kiinteistöalan palvelut, vuokraus ja siivous	70, 71, 747	79	82	76	3,8
Tekninen palvelu ja palvelut liike-elämälle	72, 73, 741-746, 748	237	236	239	-0,8
L-Q Julkiset ja muut yhteiskunnalliset ja henkilökohtaiset palvelut	75-98	815	820	804	1,4
L Julkinen hallinto ja maanpuolustus; pakollinen sosiaalivakuutus	75	117	117	122	-4,1
M Koulutus	80	159	157	161	-1,6
Terveyspalvelut	851, 852	181	181	180	0,5
Sosiaalipalvelut	853	205	205	187	9,4
Muut palvelut	90-98	155	159	155	-0,1
X Toimiala tuntematon	99	13	15	7	.

**9.5 Työllisten tehdyt työtunnit toimialoittain (TOL 2002) 2008/III - 2007/III**

	TOL 2002	Vuosi/Neljännes			Muutos 2008/III - 2007/III Prosenttia (%)
		2008/III Miljoonaa tuntia	2008/II Miljoonaa tuntia	2007/III Miljoonaa tuntia	
Toimiala					
Toimialat yhteensä	01-99	1017,2	1093,9	970,2	4,8
A, B Maa-, riista-, metsä- ja kalatalous	01-05	70,5	66,2	72,6	-2,9
Maa-, riista- ja kalatalous	01, 05	60,1	55,7	62,8	-4,2
Metsätalous	02	10,4	10,5	9,8	5,6
C-E Teollisuus; sähkö- ja vesihuolto; kaivostoiminta	10-41	187,9	208,8	177,4	5,9
Kulutustavateollisuus	15-19	21,3	22,9	20,1	5,7
Metsäteollisuustuott. ja huonekalujen valmistus	20-21, 361	28,2	32,9	28,9	-2,7
Kustantaminen, painam. ja ääni- ym. tallenteiden jäljent.	22	11,3	12,6	11,0	2,5
Metalli- yms. teollisuus	10-14, 27-35, 37	98,9	106,8	88,2	12,1
Muu teollisuus	23-26, 362-366, 40-41	28,4	33,6	29,2	-2,7
F Rakentaminen	45	91,3	89,0	83,6	9,3
Maa- ja vesirakentaminen	451, 45219, 4523, 4524	22,5	22,9	21,2	6,2
Talonrakent., rakennusasennus ja viimeistely	45211, 4522, 4525, 453, 454, 455	68,8	66,0	62,4	10,3
G, H Kauppa; majoitus- ja ravitsemustoiminta	50-55	160,6	175,4	155,5	3,3
G Kauppa	50-52	123,9	138,1	122,4	1,2
Moottoriajoneuvojen kauppa	501, 503, 504	9,4	11,4	9,4	-0,2
Huoltamotoiminta ja kotitalousesineiden korjaus	502, 505, 527	13,3	14,0	12,9	3,2
Agentuuritoiminta ja tukkukauppa	51	42,8	49,3	41,1	4,3
Vähittäiskauppa	521-526	58,3	63,4	59,1	-1,2
H Majoitus- ja ravitsemustoiminta	55	36,7	37,2	33,1	11,0
I Kuljetus, varastointi ja tietoliikenne	60-64	73,7	75,8	74,5	-1,0
Kuljetus	60-63	59,8	60,2	59,5	0,5
Tietoliikenne	64	13,9	15,6	15,0	-7,1
J, K Rahoitus, vakuutus ja liike-elämän palvelut	65-74	142,5	156,7	134,8	5,7
J Rahoitus- ja vakuutustoiminta	65-67	19,4	22,0	19,1	1,3
Kiinteistöalan palvelut, vuokraus ja siivous	70, 71, 747	30,4	32,4	27,8	9,3
Tekninen palvelu ja palvelut liike-elämälle	72, 73, 741-746, 748	92,7	102,2	87,9	5,5
L-Q Julkiset ja muut yhteiskunnalliset ja henkilökohtaiset palvelut	75-98	285,6	316,2	269,5	6,0
L Julkinen hallinto ja maanpuolustus; pakollinen sosiaalivakuutus	75	42,8	49,3	43,1	-0,7
M Koulutus	80	48,9	54,2	44,3	10,5
Terveyspalvelut	851, 852	63,4	70,7	61,1	3,8
Sosiaalipalvelut	853	74,3	79,3	67,1	10,7
Muut palvelut	90-98	56,2	62,6	54,0	4,2
X Toimiala tuntematon	99	5,1	5,7	2,3	.



### 9.6 Työlliset työnantajasektorin mukaan 2008/III - 2007/III

	Vuosi/Neljännes			Muutos
	2008/III	2008/II	2007/III	2008/III - 2007/III
	1000 henkeä	1000 henkeä	1000 henkeä	Prosenttia (%)
Työnantajasektori				
Työnantajasektorit yhteensä (ml. työnantajasektori tuntematon)	2 566	2 574	2 541	1,0
Yksityinen sektori	1 890	1 890	1 881	0,4
Julkinen sektori	669	672	656	1,9
-valtio	157	158	156	0,9
-kunta	512	514	501	2,2

### 9.7 Työlliset lääneittäin 2008/III - 2007/III

	Vuosi/Neljännes			Muutos
	2008/III	2008/II	2007/III	2008/III - 2007/III
	1000 henkeä	1000 henkeä	1000 henkeä	Prosenttia (%)
Lääni				
Koko maa (ml. Ahvenanmaa)	2 566	2 574	2 542	1,0
Etelä-Suomi	1 115	1 126	1 106	0,8
Länsi-Suomi	902	899	893	1,0
Itä-Suomi	245	244	241	1,5
Oulu	208	213	211	-1,4
Lappi	81	77	76	6,6

### 9.8 Työlliset maakunnittain 2008/III - 2007/III

	Vuosi/Neljännes			Muutos
	2008/III	2008/II	2007/III	2008/III - 2007/III
	1000 henkeä	1000 henkeä	1000 henkeä	Prosenttia (%)
Maakunta				
Koko maa (ml. Ahvenanmaa)	2 566	2 574	2 542	1,0
Uusimaa	751	756	745	0,8
Itä-Uusimaa	47	50	47	-0,6
Varsinais-Suomi	229	229	228	0,2
Satakunta	106	108	102	3,9
Kanta-Häme	80	80	81	-0,7
Pirkanmaa	232	230	234	-0,8
Päijät-Häme	93	95	92	0,6
Kymenlaakso	83	83	81	2,4
Etelä-Karjala	61	61	60	1,4
Etelä-Savo	68	68	68	0,0
Pohjois-Savo	107	108	105	1,7
Pohjois-Karjala	71	68	69	2,8
Keski-Suomi	124	121	122	1,5
Etelä-Pohjanmaa	90	91	90	0,3
Pohjanmaa	87	87	85	1,8
Keski-Pohjanmaa	34	34	31	8,9
Pohjois-Pohjanmaa	174	177	177	-1,8
Kainuu	34	37	34	1,1
Lappi	81	77	76	6,6

**9.9 Osa-aikatyöllisten osuus työllisistä sukupuolen mukaan 2008/III - 2007/III**

	Vuosi/Neljännes			Muutos
	2008/III	2008/II	2007/III	2008/III - 2007/III
	Prosenttia (%)	Prosenttia (%)	Prosenttia (%)	Prosenttiyksikköä (%)
Sukupuoli				
Sukupuolet yhteensä	12,0	12,9	13,0	-1,0
Miehet	7,9	8,7	8,4	-0,5
Naiset	16,5	17,6	18,0	-1,5

**9.10 Osa-aikatyölliset sukupuolen mukaan 2008/III - 2007/III**

	Vuosi/Neljännes			Muutos
	2008/III	2008/II	2007/III	2008/III - 2007/III
	1000 henkeä	1000 henkeä	1000 henkeä	Prosenttia (%)
Sukupuoli				
Sukupuolet yhteensä	308	333	330	-6,6
Miehet	106	116	112	-5,4
Naiset	202	216	218	-7,2

### 10.1 Palkansaajat toimialoittain (TOL 2002) 2008/III - 2007/III

	TOL 2002	Vuosi/Neljäsnes			Muutos
		2008/III	2008/II	2007/III	2008/III - 2007/III
		1000 henkeä	1000 henkeä	1000 henkeä	Prosenttia (%)
Toimiala	TOL 2002				
Toimialat yhteensä	01-99	2 241	2 249	2 222	0,9
A, B Maa-, riista-, metsä- ja kalatalous	01-05	38	37	35	7,4
Maa-, riista- ja kalatalous	01, 05	21	20	19	9,4
Metsätalous	02	17	17	16	5,1
C-E Teollisuus; sähkö- ja vesihuolto; kaivostoiminta	10-41	445	444	447	-0,6
Kulutustavarateollisuus	15-19	49	47	48	0,8
Metsäteollisuustuott. ja huonekalujen valmistus	20-21, 361	66	69	70	-6,6
Kustantaminen, painam. ja ääni- ym. tallenteiden jäljent.	22	30	30	29	4,8
Metalli- yms. teollisuus	10-14, 27-35, 37	230	223	225	2,5
Muu teollisuus	23-26, 362-366, 40-41	70	75	75	-6,9
F Rakentaminen	45	154	147	150	2,1
Maa- ja vesirakentaminen	451, 45219, 4523, 4524	39	39	37	6,5
Talonrakent., rakennusasennus ja viimeistely	45211, 4522, 4525, 453, 454, 455	114	108	114	0,7
G, H Kauppa; majoitus- ja ravitsemustoiminta	50-55	359	364	352	2,1
G Kauppa	50-52	279	282	278	0,4
Moottoriajoneuvojen kauppa	501, 503, 504	21	23	20	6,3
Huoltamatoiminta ja kotitalousesineiden korjaus	502, 505, 527	22	22	25	-12,1
Agentuuritoiminta ja tukkukauppa	51	93	95	91	2,9
Vähittäiskauppa	521-526	142	142	142	0,2
H Majoitus- ja ravitsemistoiminta	55	81	82	74	8,2
I Kuljetus, varastointi ja tietoliikenne	60-64	155	153	153	1,1
Kuljetus	60-63	115	112	109	5,5
Tietoliikenne	64	41	41	45	-9,5
J, K Rahoitus, vakuutus ja liike-elämän palvelut	65-74	317	320	321	-1,2
J Rahoitus- ja vakuutustoiminta	65-67	49	50	50	-1,8
Kiinteistöalan palvelut, vuokraus ja siivous	70, 71, 747	69	73	69	0,6
Tekninen palvelu ja palvelut liike-elämälle	72, 73, 741-746, 748	199	197	202	-1,6
L-Q Julkiset ja muut yhteiskunnalliset ja henkilökohtaiset palvelut	75-98	761	770	757	0,5
L Julkinen hallinto ja maanpuolustus; pakollinen sosiaalivakuutus	75	117	117	122	-4,2
M Koulutus	80	156	154	158	-1,8
Terveyspalvelut	851, 852	169	170	169	-0,1
Sosiaalipalvelut	853	199	198	183	8,6
Muut palvelut	90-98	122	130	126	-2,9
X Toimiala tuntematon	99	12	14	5	.

## 10.2 Palkansaajien tehdyt työtunnit toimialoittain (TOL 2002) 2008/III - 2007/III

	TOL 2002	Vuosi/Neljäsnes			Muutos 2008/III - 2007/III
		2008/III	2008/II	2007/III	
		Miljoonaa tuntia	Miljoonaa tuntia	Miljoonaa tuntia	Prosenttia (%)
Toimiala					
Toimialat yhteensä	01-99	845,9	921,6	805,0	5,1
A, B Maa-, riista-, metsä- ja kalatalous	01-05	19,0	18,1	16,4	15,9
Maa-, riista- ja kalatalous	01, 05	11,4	10,6	10,1	12,9
Metsätalous	02	7,6	7,5	6,3	20,7
C-E Teollisuus; sähkö- ja vesihuolto; kaivostoiminta	10-41	173,8	193,9	166,7	4,3
Kulutustavateollisuus	15-19	18,9	20,0	18,1	4,5
Metsäteollisuustuott. ja huonekalujen valmistus	20-21, 361	25,1	29,1	26,8	-6,5
Kustantaminen, painam. ja ääni- ym. tallenteiden jäljent.	22	10,4	11,8	10,4	-0,4
Metalli- yms. teollisuus	10-14, 27-35, 37	92,2	100,7	83,3	10,7
Muu teollisuus	23-26, 362-366, 40-41	27,3	32,4	28,1	-3,0
F Rakentaminen	45	67,0	66,2	62,8	6,6
Maa- ja vesirakentaminen	451, 45219, 4523, 4524	17,5	18,9	16,6	5,5
Talonrakent., rakennusasennus ja viimeistely	45211, 4522, 4525, 453, 454, 455	49,5	47,3	46,3	7,0
G, H Kauppa; majoitus- ja ravitsemustoiminta	50-55	134,0	145,8	128,1	4,6
G Kauppa	50-52	104,3	115,8	102,4	1,9
Moottoriajoneuvojen kauppa	501, 503, 504	8,4	9,8	7,9	6,2
Huoltamotoiminta ja kotitalousesineiden korjaus	502, 505, 527	8,8	9,2	9,2	-4,3
Agentuuritoiminta ja tukkukauppa	51	38,6	44,1	36,0	7,3
Vähittäiskauppa	521-526	48,6	52,7	49,3	-1,5
H Majoitus- ja ravitsemistoiminta	55	29,6	30,0	25,7	15,1
I Kuljetus, varastointi ja tietoliikenne	60-64	61,6	63,6	60,0	2,6
Kuljetus	60-63	47,7	48,1	45,1	5,9
Tietoliikenne	64	13,8	15,5	14,9	-7,4
J, K Rahoitus, vakuutus ja liike-elämän palvelut	65-74	121,4	133,8	117,1	3,6
J Rahoitus- ja vakuutustoiminta	65-67	18,2	21,1	18,1	0,4
Kiinteistöalan palvelut, vuokraus ja siivous	70, 71, 747	26,0	28,2	24,6	5,9
Tekninen palvelu ja palvelut liike-elämälle	72, 73, 741-746, 748	77,1	84,4	74,4	3,7
L-Q Julkiset ja muut yhteiskunnalliset ja henkilökohtaiset palvelut	75-98	264,8	295,0	251,8	5,2
L Julkinen hallinto ja maanpuolustus; pakollinen sosiaalivakuutus	75	42,8	49,2	43,1	-0,6
M Koulutus	80	47,7	53,2	43,4	10,0
Terveyspalvelut	851, 852	59,0	66,1	57,6	2,5
Sosiaalipalvelut	853	71,7	75,9	64,7	10,8
Muut palvelut	90-98	43,5	50,6	43,0	1,3
X Toimiala tuntematon	99	4,3	5,1	2,0	.

### 10.3 Palkansaajat työsuhteen tyyppin mukaan (%) 2008/III - 2007/III

	Vuosi/Neljäsnes			Muutos
	2008/III	2008/II	2007/III	2008/III - 2007/III
	Prosenttia (%)	Prosenttia (%)	Prosenttia (%)	Prosenttiyksikköä (%)
Työsuhde				
Kaikki palkansaajat	100,0	100,0	100,0	0,0
-jatkuva kokoaikatyö	75,5	74,5	73,6	1,9
-jatkuva osa-aikatyö	7,8	8,4	8,4	-0,6
-määräaikainen kokoaikatyö	13,1	13,1	14,2	-1,1
-määräaikainen osa-aikatyö	3,6	3,9	3,8	-0,2
Määräaikainen työ yhteensä	16,7	17,1	18,0	-1,3
Osa-aikainen työ yhteensä	11,3	12,3	12,2	-0,9

### 10.4 Palkansaajat työsuhteen tyyppin mukaan 2008/III - 2007/III

	Vuosi/Neljäsnes			Muutos
	2008/III	2008/II	2007/III	2008/III - 2007/III
	1000 henkeä	1000 henkeä	1000 henkeä	Prosenttia (%)
Työsuhde				
Kaikki palkansaajat	2 241	2 249	2 222	0,9
-jatkuva kokoaikatyö	1 693	1 676	1 636	3,5
-jatkuva osa-aikatyö	174	188	186	-6,6
-määräaikainen kokoaikatyö	293	295	315	-6,9
-määräaikainen osa-aikatyö	80	89	85	-5,5
Määräaikainen työ yhteensä	374	384	400	-6,6
Osa-aikainen työ yhteensä	254	277	271	-6,3

### 10.5 Palkansaajien alle vuoden kestäneet työsuhteet työsuhteen tyyppin mukaan (%) 2008/III - 2007/III

	Vuosi/Neljäsnes			Muutos
	2008/III	2008/II	2007/III	2008/III - 2007/III
	Prosenttia (%)	Prosenttia (%)	Prosenttia (%)	Prosenttiyksikköä (%)
Työsuhde				
Kaikki palkansaajat	100,0	100,0	100,0	0,0
-jatkuva kokoaikatyö	37,6	37,8	36,5	1,0
-jatkuva osa-aikatyö	8,2	8,9	9,2	-1,0
-määräaikainen kokoaikatyö	41,9	40,3	42,5	-0,6
-määräaikainen osa-aikatyö	12,4	13,0	11,8	0,6
Määräaikainen työ yhteensä	54,2	53,3	54,3	0,0
Osa-aikainen työ yhteensä	20,6	21,9	21,0	-0,4

### 10.6 Palkansaajien alle vuoden kestäneet työsuhteet työsuhteen tyyppin mukaan 2008/III - 2007/III

	Vuosi/Neljäsnes			Muutos
	2008/III	2008/II	2007/III	2008/III - 2007/III
	1000 henkeä	1000 henkeä	1000 henkeä	Prosenttia (%)
Työsuhde				
Kaikki palkansaajat	500	517	529	-5,4
-jatkuva kokoaikatyö	188	196	193	-2,7
-jatkuva osa-aikatyö	41	46	49	-16,1
-määräaikainen kokoaikatyö	209	209	225	-6,8
-määräaikainen osa-aikatyö	62	67	62	-0,3
Määräaikainen työ yhteensä	271	276	287	-5,4
Osa-aikainen työ yhteensä	103	113	111	-7,3

### 11.1 Työttömyysaste sukupuolen ja iän mukaan 2008/III - 2007/III

		Vuosi/Neljännes			Muutos
		2008/III	2008/II	2007/III	2008/III - 2007/III
		Prosenttia (%)	Prosenttia (%)	Prosenttia (%)	Prosenttiyksikköä (%)
Sukupuoli	Ikäluokka				
Sukupuolet yhteensä	15-74	5,6	7,3	6,0	-0,5
	15-24	11,2	22,2	10,3	0,9
	25-54	4,7	4,7	5,2	-0,6
	55-74	5,0	4,8	6,1	-1,1
	15-64	5,6	7,4	6,1	-0,5
Miehet	15-74	5,0	7,0	5,4	-0,5
	15-24	11,2	23,3	10,0	1,2
	25-54	3,8	4,2	4,4	-0,6
	55-74	5,1	5,1	6,1	-0,9
	15-64	5,0	7,2	5,5	-0,5
Naiset	15-74	6,2	7,5	6,7	-0,5
	15-24	11,2	21,0	10,6	0,6
	25-54	5,6	5,3	6,1	-0,5
	55-74	4,8	4,5	6,0	-1,2
	15-64	6,2	7,6	6,8	-0,5

### 11.2 Työttömät sukupuolen ja iän mukaan 2008/III - 2007/III

		Vuosi/Neljännes			Muutos
		2008/III	2008/II	2007/III	2008/III - 2007/III
		1000 henkeä	1000 henkeä	1000 henkeä	Prosenttia (%)
Sukupuoli	Ikäluokka				
Sukupuolet yhteensä	15-74	151	202	164	-7,7
	15-24	39	90	37	5,0
	25-54	87	89	98	-10,7
	55-74	25	23	29	-14,1
	15-64	150	202	164	-8,1
Miehet	15-74	70	102	76	-8,3
	15-24	20	48	18	8,4
	25-54	37	41	43	-14,0
	55-74	13	13	15	-12,0
	15-64	69	102	76	-8,7
Naiset	15-74	81	101	88	-7,2
	15-24	20	43	19	1,8
	25-54	50	47	55	-8,1
	55-74	11	11	14	-16,4
	15-64	81	101	88	-7,5

### 11.3 Työttömyysaste lääneittäin 2008/III - 2007/III

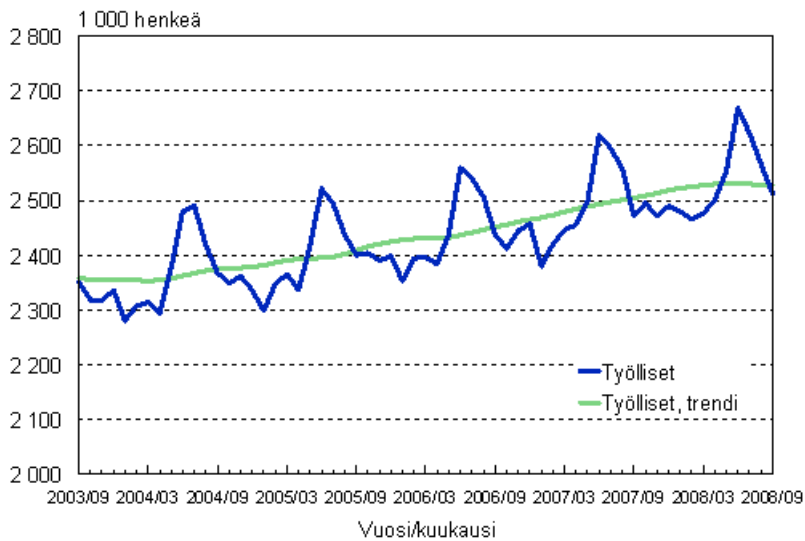
	Vuosi/Neljännes			Muutos
	2008/III	2008/II	2007/III	2008/III - 2007/III
	Prosenttia (%)	Prosenttia (%)	Prosenttia (%)	Prosenttiyksikköä (%)
Lääni				
Koko maa (ml. Ahvenanmaa)	5,6	7,3	6,0	-0,5
Etelä-Suomi	4,9	6,1	4,9	-0,1
Länsi-Suomi	5,5	7,1	5,9	-0,4
Itä-Suomi	6,9	9,9	9,4	-2,5
Oulu	7,4	9,8	7,7	-0,3
Lappi	7,5	11,7	8,8	-1,3

#### 11.4 Työttömyysaste maakunnittain 2008/III - 2007/III

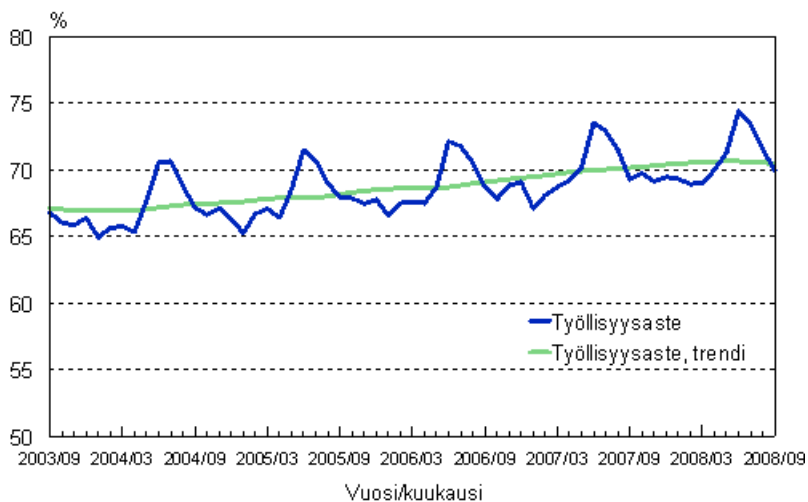
	Vuosi/Neljännes			Muutos
	2008/III	2008/II	2007/III	2008/III - 2007/III
	Prosenttia (%)	Prosenttia (%)	Prosenttia (%)	Prosenttiyksikköä (%)
Maakunta				
Koko maa (ml. Ahvenanmaa)	5,6	7,3	6,0	-0,5
Uusimaa	4,5	5,8	4,5	-0,1
Itä-Uusimaa	3,9	3,7	2,6	1,3
Varsinais-Suomi	5,3	6,3	5,5	-0,2
Satakunta	4,9	7,6	6,0	-1,1
Kanta-Häme	5,3	7,7	5,2	0,1
Pirkanmaa	6,7	8,0	5,8	0,9
Päijät-Häme	5,7	5,9	6,0	-0,3
Kymenlaakso	6,2	7,7	6,0	0,3
Etelä-Karjala	6,4	7,6	8,0	-1,6
Etelä-Savo	6,1	8,7	7,4	-1,3
Pohjois-Savo	6,2	9,7	9,5	-3,3
Pohjois-Karjala	8,7	11,4	11,3	-2,6
Keski-Suomi	6,8	7,9	8,5	-1,7
Etelä-Pohjanmaa	3,7	6,8	4,9	-1,2
Pohjanmaa	4,5	4,7	3,3	1,2
Keski-Pohjanmaa	2,3	9,2	7,8	-5,5
Pohjois-Pohjanmaa	6,8	9,9	6,7	0,1
Kainuu	10,8	9,0	13,0	-2,2
Lappi	7,5	11,7	8,8	-1,3

# Kuviot

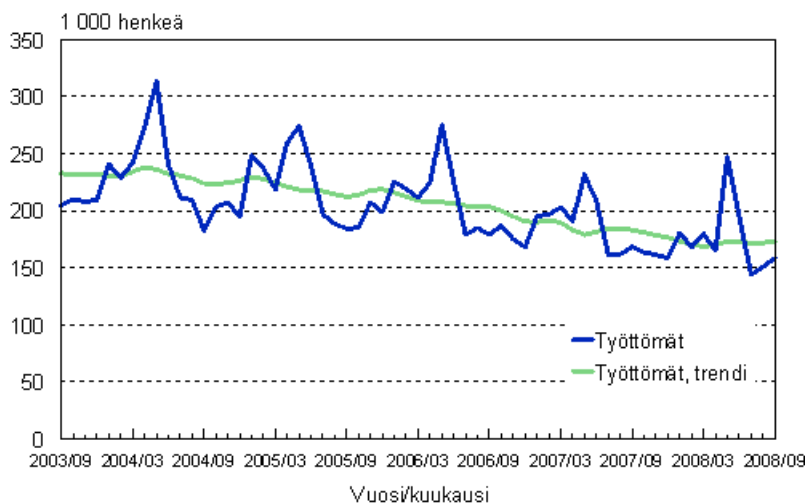
## 1.1 Työlliset, trendi ja alkuperäinen sarja



## 1.2 Työllisyysaste, trendi ja alkuperäinen sarja

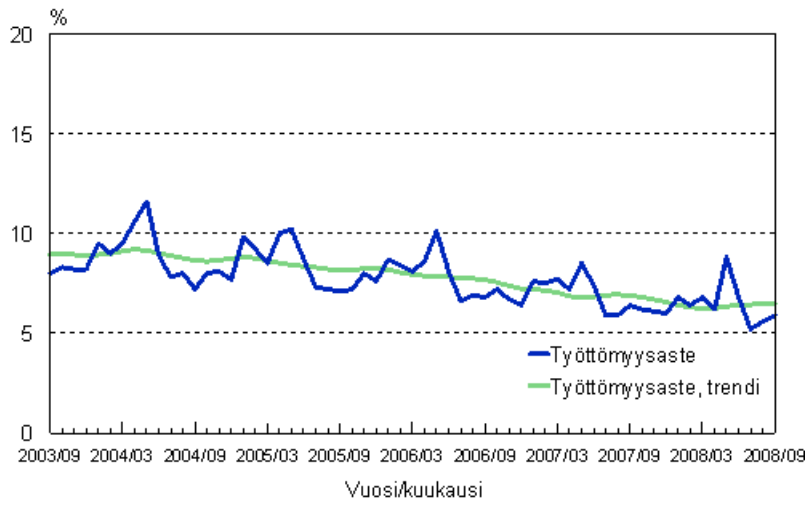


## 2.1 Työttömät, trendi ja alkuperäinen sarja





## 2.2 Työttömyysaste, trendi ja alkuperäinen sarja



# Laatuseloste: Työvoimatutkimus

## 1. Tilastotietojen relevanssi

Työvoimatutkimus on otostutkimus, jonka avulla tilastoidaan 15–74-vuotiaan väestön työmarkkinoille osallistumista, työllisyyttä, työttömyyttä ja työaikaa kuukausittain, neljännesvuosittain ja vuosittain. Joka kuukausi on haastateltavana noin 12 000 henkilöä, joilta kysytään heidän toimintaansa suhteessa työmarkkinoihin yhden viikon aikana. Haastattelut koskevat vuoden kaikkia viikkoja. Vastaajien antamien tietojen pohjalta luodaan kuva koko 15–74-vuotiaan väestön toiminnasta. Työmarkkina-aseman perusluokittelussa väestö jaetaan työllisiin, työttömiin ja työvoiman ulkopuolisiin. Näistä työlliset ja työttömät yhdessä muodostavat työvoiman.

Tutkimus antaa tuoreen ja kattavan kuvan työvoimasta ja työmarkkinoiden muutoksista. Julkisuudessa seurataan kuukausittain erityisesti työttömyyden ja työllisyyden muutoksia edellisen vuoden vastaavasta kuukaudesta. Kausitasoitettuja lukuja käytetään seurattaessa muutoksen trendiä. Tutkimus antaa tietoa myös työikäisistä henkilöistä, jotka eivät ole työssä tai työnhakijoina. Työvoimatutkimus kuvaa pääsääntöisesti henkilöitä. Vuodesta 2003 alkaen saadaan osaotokselta tietoja myös kotitalouksien rakenteesta sekä talouden kaikkien työikäisten toiminnasta suhteessa työmarkkinoihin. Työvoimatutkimuksen tietosisällöstä tarkemmin [http://tilastokeskus.fi/til/tyti/tyti\\_2008-02-19\\_tlu\\_001.html](http://tilastokeskus.fi/til/tyti/tyti_2008-02-19_tlu_001.html).

Työvoimatutkimuksen kuukausi- ja neljännesvuositulokset kertovat työllisyyden kausi- ja suhdannevaihteluista. Työvoimatutkimuksen aikasarjat taas kuvaavat työmarkkinoiden muutoksia pitkällä ajanjaksoilla. Vuosikeskiarvot kuvaavat työvoiman, työllisten, työttömien ja työvoimaan kuulumattomien rakennetta mm. toimialan, ammatin, koulutuksen, ikäryhmän, sukupuolen ja alueen mukaan.

Tutkimuksen tuloksia käytetään mm. työvoimapolitiittisten ennusteiden ja suunnitelmien laadinnassa, päätösten teon tukena sekä erilaisten toimien työllisyysvaikutusten seurannassa. Tärkeitä tulosten käyttäjiä ovat ministeriöt, aluesuunnittelusta vastaavat elimet, työnantaja- ja työntekijäjärjestöt, yliopistot ja tutkimuslaitokset, kansainväliset järjestöt ja Euroopan unioni. Tilastokeskuksessa tietoja käytetään mm. kansantalouden tilinpidon laadinnassa.

Työvoimatutkimuksen nykyinen tietosisältö perustuu pääosin Euroopan unionin työvoimatutkimuksia koskeviin asetuksiin (577/98, 2257/2003 ja 430/2005). Euroopan unionin työvoimatutkimuksesta tarkemmin [http://forum.europa.eu.int/irc/dsis/employment/info/data/eu\\_lfs/index.htm](http://forum.europa.eu.int/irc/dsis/employment/info/data/eu_lfs/index.htm). Vuodesta 1999 lähtien työvoimatutkimuksen yhteydessä on tehty EU-maiden yhteinen nk. ad hoc -lisätutkimus, jonka aiheet vaihtelevat vuosittain. Tarkemmin [http://tilastokeskus.fi/til/tyti/tyti\\_2005-01-25\\_men\\_001.html](http://tilastokeskus.fi/til/tyti/tyti_2005-01-25_men_001.html).

Tutkimuksessa käytetyt käsitteet ja määritelmät noudattavat YK:n kansainvälisen työjärjestön ILO:n suosituksia ja Euroopan unionin tilastotoimen asetuksia.

Käsitteitä:

- **Työllinen** on henkilö, joka on tutkimusviikolla tehnyt ansiotyötä vähintään tunnin rahapalkkaa tai luontaiseta vastaan tai voittoa saadakseen tai ollut tilapäisesti pois työstä. Tutkimusviikolla työstä pois ollut henkilö lasketaan työlliseksi, jos 1) poissaolon syy on äitiys- tai isyysvapaa tai 2) poissaolo on kestänyt alle 3 kk tai 3) hänelle maksetaan palkkaa tai ansiosidonnaista korvausta vähintään puolet normaalista palkasta. (Kohdat 2 ja 3 tarkentuivat vuoden 2008 alusta.) Työlliset voivat olla palkansaajia, yrittäjiä tai perheenjäsenen yrityksessä palkatta avustavia.
- **Työtön** on henkilö, joka tutkimusviikolla on työtä vailla, on etsinyt työtä aktiivisesti viimeisen neljän viikon aikana palkansaajana tai yrittäjänä ja voisi vastaanottaa työtä kahden viikon kuluessa. Myös henkilö, joka on työtä vailla ja odottaa sovitun työn alkamista kolmen kuukauden kuluessa, luetaan työttömäksi, jos hän voisi aloittaa työt kahden viikon sisällä. Työttömäksi luetaan myös työpaikastaan toistaiseksi lomautettu, joka täyttää em. työnhaku- ja työn vastaanottokriteerit.
- **Työvoimaan** kuuluvat kaikki ne 15–74-vuotiaat henkilöt, jotka tutkimusviikolla olivat työllisiä tai työttömiä.

- **Työvoimaan kuulumaton väestö** koostuu henkilöistä, jotka tutkimusviikolla eivät olleet työllisiä tai työttömiä. Työvoimaan kuulumattomista voidaan käyttää myös käsitettä työvoiman ulkopuolella olevat. Muista työvoimatutkimuksen käsitteistä ks. <http://tilastokeskus.fi/til/tyti/kas.html>.

Työvoimatutkimuksessa käytettyjä luokituksia ovat Toimialaluokitus 2002 (TOL 2002, ISIC REV 3.1), Ammattiluokitus 2001 (ISCO-88) ja Ammattiluokitus 1987, Sosioekonomisen aseman luokitus 1989, Koulutusluokitus 1997 (ISCED 1997) sekä alueluokituksesta suuralue, lääni, maakunta sekä työvoima- ja elinkeinokeskus.

## 2. Tilastotutkimuksen menetelmäkuvaus

Työvoimatutkimuksen perusjoukon muodostavat Suomessa vakinaisesti asuvat 15–74-vuotiaat henkilöt. Perusjoukkoon kuuluvat myös tilapäisesti ulkomailla (alle vuoden) oleskelevat sekä Suomen väestötietojärjestelmään rekisteröidyt ulkomaalaiset, joiden oleskelu Suomessa kestää vähintään vuoden (<http://www.vaestorekisterikeskus.fi/vrk/home.nsf/www/vtj>). EU:n tilastovirastolle Eurostatille toimitetaan tietoja myös alle 15 vuotiaista ja 75 vuotta täyttäneistä (näitä ei haastatella). Tutkimuksessa ikä määritellään haastatteluajankohdan todellisen iän mukaan. Tämän vuoksi 14-vuotias kuuluu otokseen, mutta hän tulee mukaan vasta täytettyään 15-vuotta. Vastaavasti iäkkäimmät henkilöt jäävät pois tutkimuksesta täytettyään 75 vuotta.

Työvoimatutkimuksen otos poimitaan ositetulla satunnaisotannalla väestön keskusrekisteriin perustuvasta Tilastokeskuksen väestötietokannasta kahdesti vuodessa. Tutkimus on paneelitutkimus, jossa samaa henkilöä haastatellaan viisi kertaa. Haastattelut tehdään kolmen kuukauden välein, paitsi neljäs haastattelu, joka tehdään kuuden kuukauden kuluttua kolmannelta haastattelusta. Ensimmäisen ja viimeisen haastattelun väli on 15 kuukautta. Joka kuukauden otokseen kuuluu noin 12 000 henkilöä, keskimäärin noin joka 300. henkilö perusjoukosta. Otos koostuu viidestä rotaatioryhmästä, jotka ovat tulleet tutkimukseen mukaan eri kuukausina. Otos vaihtuu asteittain siten, että kolmena peräkkäisenä kuukautena vastaamisvuorossa ovat eri henkilöt. Peräkkäisinä vuosineljänneksinä vastaajista 3/5 on samoja. Peräkkäisten vuosien otosten päällekkäisyys on 2/5.

Tilastokeskuksen haastattelijat keräävät tiedot tietokoneavusteisilla puhelinhaastatteluilla. Vuonna 2007 tehtiin noin 115 000 haastattelua. Tutkimuksen vastauskato oli keskimäärin 20,2 prosenttia.

Otoksesta saadut tulokset painotetaan vastaamaan koko 15–74-vuotiaasta väestöä. Vastauskadon vaikutuksia tuloksiin korjataan käyttämällä nk. painojen kalibrointia, jossa painotuksella tuotetaan oikeat väestöjakaumat alueen, sukupuolen ja iän mukaan. Aputietona käytetään lisäksi työ- ja elinkeinoministeriön työnhakijarekisterin tietoja.

Työvoimatutkimuksen luvut, kuten kaikki otostutkimuksilla saadut luvut ovat niin kutsuttuja estimaatteja. **Estimaatti** on matemaattisella menettelyllä (estimoinnilla) otoshavainnot käyttäen saatu arvio perusjoukon ominaisuudesta. Esimerkiksi tammikuun 2008 työttömien lukumäärä 181 000 henkeä on tällaisella menettelyllä saatu Suomen 15–74-vuotiaiden työttömien lukumäärää koskeva arvio eli estimaatti.

Neljännesvuosi- ja vuosiestimaatit ovat kuukausiestimaattien keskiarvoja. Työpäivät ja tehdyt työtunnit estimoidaan kyseisen kuukauden kalenteripäivien lukumäärän mukaan. Työpäivien ja tehtyjen työtuntien neljännesvuosi- ja vuosiestimaatit ovat kuukausiestimaattien summia.

Työvoimatutkimuksen työllisyys- ja työttömyysluvut vaihtelevat suhteellisen säännöllisesti vuoden eri kuukausina. Työvoimatutkimuksesta julkaistaan myös nk. trendejä, joista on poistettu vuodesta toiseen samantyyppisenä toistuva vaihtelu. Pitkän aikavälin kehityksen suunta sekä suhdannevaihtelu ovat paremmin havaittavissa trendistä kuin tasoittamattomista kuukausiluvuista. Käytetystä menetelmästä johtuen trendin viimeisimmät luvut muuttuvat jonkin verran, kun seuraavan kuukauden tiedot liitetään mukaan sarjaan. Tämä trendien ennakkollinen luonne on syytä ottaa huomioon luvuista päätelmiä tehtäessä. Aikasarjojen trendikomponentit lasketaan kesäkuusta 2007 alkaen EU:n tilastoviraston Eurostatin suosittelemalla Tramo/Seats-menetelmällä. Katso trendistä ja sen käytön rajoituksista tarkemmin <http://tilastokeskus.fi/til/tyti/men.html>.

### 3. Tietojen oikeellisuus ja tarkkuus

Työvoimatutkimuksen lukujen luotettavuuteen vaikuttavat vastauskato (ks. edellä), mittausvirheet sekä otannasta aiheutuva satunnaisvaihtelu.

Mittausvirheitä syntyy mm. siitä, että kysymykset voidaan ymmärtää ja tulkita eri tavoilla tai vastaajat voivat jättää kertomatta joitain tietoja. Mittausvirheitä pyritään vähentämään kehittämällä ja testaamalla haastattelulomaketta sekä kouluttamalla haastattelijoita.

Otannasta aiheutuvalla satunnaisvaihtelulla tarkoitetaan sitä, että eri otoksista lasketut luvut poikkeaisivat jonkin verran toisistaan. Arvioitaessa karkeasti otannasta aiheutuvan satunnaisvaihtelun suuruutta erilaisissa tilanteissa on pääperiaatteena, että **lukuihin sisältyy sitä vähemmän otannasta aiheutuvaa epävarmuutta, 1) mitä suuremman otoksen pohjalta luvut on laskettu ja 2) mitä suurempaa väestöryhmää luvut kuvaavat.** Esimerkiksi neljännesvuotta koskevat luvut ovat tarkempia kuin samaa asiaa koskevat kuukausiluvut, koska neljännesvuositiedot on saatu haastattelemalla kolminkertainen määrä henkilöitä verrattuna kuukausitietoihin. Koko vuotta koskevat luvut ovat kaikkein tarkimpia. Jälkimmäinen periaate tarkoittaa sitä, että samankokoisella otoksella saadut työllisten ja työttömien lukumääriä koskevat luvut eli estimaatit ovat sitä tarkempia, mitä suurempaa osaryhmää ne koskevat. Tarkasteltavan osaryhmän pienentyessä otannasta aiheutuvan satunnaisvaihtelun osuus kasvaa. Tämän vuoksi esimerkiksi työttömien lukumäärät eri ikäryhmissä tai eri alueilla eivät ole yhtä luotettavia kuin kaikkien työttömien lukumäärä.

Otannasta aiheutuvaa epätarkkuutta arvioidaan estimaatin keskivirheen avulla. Keskivirheen suuruuteen vaikuttavat sekä otoksen koko että tarkastelun kohteena olevan ominaisuuden vaihtelu eli muuttujan varianssi. Keskivirheen avulla voidaan laskea estimaatin **luottamusväli**, jolla haettu perusjoukon arvo sijaitsee tietyllä todennäköisyydellä. Työvoimatutkimuksessa käytetty **95 prosentin luottamusväli on väli, jolla kiinnostuksen kohteena olevan ominaisuuden todellinen arvo sijaitsee 95 prosentin todennäköisyydellä.** Esimerkiksi tammikuun 2008 työttömien määrän 95 prosentin luottamusväli on  $181\ 000 \pm 15\ 000$  eli 166 000–196 000. Estimaattiin lisättävä ja siitä vähennettävä osa, tässä 15 000, saadaan kertomalla estimaatin keskivirhe, tässä 7 500 henkeä, 95 prosentin luottamusvälin kertoimella 1,96.

#### *Esimerkkejä työllisten ja työttömien lukumäärän tarkkuudesta osaryhmän koon mukaan*

Satunnaisvaihtelun suuruusluokan havainnollistamiseksi esitetään seuraavissa taulukoissa 1–3 esimerkkejä erikokoisista työllisten ja työttömien lukumäärän estimaateista, niiden 95 prosentin luottamusväleistä ja muista luotettavuuden tunnusluvuista. Esimerkeissä esitetty satunnaisvaihtelun suuruusluokka on karkea arvio satunnaisvaihtelun ylärajasta, kun tarkastelun kohteena on **vastaavankokoinen työllisten tai työttömien lukumäärän estimaatti sukupuolen, iän tai alueen mukaan.** Esimerkiksi vastaavankokoisissa toimialan mukaisissa osaryhmissä luottamusvälit ovat suurempia. Taulukon 1 esimerkit koskevat kuukausiestimaatteja. Taulukoissa 2–3 on vastaavat tiedot neljännesvuosi- ja vuosiestimaattien osalta.

**Taulukko 1. Esimerkkejä eri kokoluokan kuukausiestimaattien tarkkuudesta: Työllisten ja työttömien lukumäärät sukupuolen, iän ja alueen mukaan.<sup>1)</sup>**

	Kuukausi- estimaatti	Kuukausiestimaatin 95 %:n luottamusväli	Keskivirhe	Suhteellinen keskivirhe
	henkeä	henkeä	henkeä	%
<b>Työlliset</b>	2 400 000	± 27 800	14 200	0,6
	1 200 000	± 21 000	10 700	0,9
	600 000	± 15 300	7 800	1,3
	300 000	± 11 600	5 900	2,0
	100 000	± 6 700	3 400	3,4
	50 000	± 4 700	2 400	4,8
	10 000	± 2 900	1 500	15,0
<b>Työttömät</b>	230 000	± 15 100	7 700	3,3
	120 000	± 11 800	6 000	5,0
	90 000	± 10 800	5 500	6,1
	60 000	± 9 000	4 600	7,7
	30 000	± 6 900	3 500	11,7
	20 000	± 5 100	2 600	13,0
	10 000	± 3 700	1 900	19,0

1) Tietoja voi käyttää suuntaa-antavina arvioina vastaavankokoisten sukupuolen, iän ja alueen mukaisten työllisten tai työttömien lukumäärien tarkkuudesta.

Taulukosta 1 voidaan esimerkiksi nähdä, että jos osaryhmän työllisten kuukausiestimaatti on noin 300 000 henkeä, sijoittuu perusjoukon todellinen työllisten lukumäärä 95 prosentin todennäköisyydellä välille 300 000 ± 11 600 henkeä. Tämä luottamusvälin koko suhteessa estimaatin kokoon on selvästi suurempi kuin vastaava osuus taulukon ylimmän rivin suuren estimaatin kohdalla. 300 000 henkeä pienempien estimaattien luottamusvälit ovat suhteellisesti vielä suurempia.

Taulukoiden 1–3 tietojen keskinäinen vertailu havainnollistaa myös sitä, että vuosi- ja neljännesvuositiedot ovat kuukausitietoja tarkempia. Edellä tarkasteltua 300 000 hengen työllisten estimaattia vastaavan neljännesvuosiestimaatin 95 prosentin luottamusväli, 300 000 ± 6 700, henkeä (taulukko 2) on kuukausiestimaatin luottamusväliä selvästi pienempi. Vuosiestimaatit ovat vielä neljännesvuosiestimaatteja tarkempia (taulukko 3). Tämä tarkkuuden ero ei ole kuitenkaan yhtä suuri kuin vastaava ero kuukausi- ja neljännesvuositietojen välillä.

**Taulukko 2. Esimerkkejä eri kokoluokan neljännesvuosiestimaattien tarkkuudesta: Työllisten ja työttömien lukumäärät sukupuolen, iän ja alueen mukaan.<sup>1)</sup>**

	Neljännes- vuosiestimaatti	Neljännes- vuosiestimaatin 95 %:n luottamusväli	Keskivirhe	Suhteellinen keskivirhe
	henkeä	henkeä	henkeä	%
<b>Työlliset</b>	2 400 000	± 16 100	8 200	0,3
	1 200 000	± 12 500	6 400	0,5
	600 000	± 8 800	4 500	0,8
	300 000	± 6 700	3 400	1,1
	100 000	± 4 700	2 400	2,4
	50 000	± 3 900	2 000	4,0
	10 000	± 2 000	1 000	10,0
<b>Työttömät</b>	230 000	± 8 800	4 500	2,0
	120 000	± 6 900	3 500	2,9
	90 000	± 6 100	3 100	3,4
	60 000	± 5 100	2 600	4,3
	30 000	± 3 500	1 800	6,0
	20 000	± 3 100	1 600	8,0
	10 000	± 2 400	1 200	12,0

1) Tietoja voi käyttää suuntaa-antavina arvioina vastaavankokoisten sukupuolen, iän ja alueen mukaisten työllisten tai työttömien lukumäärien tarkkuudesta.

**Taulukko 3. Esimerkkejä eri kokoluokan vuosiestimaattien tarkkuudesta: Työllisten ja työttömien lukumäärät sukupuolen, iän ja alueen mukaan.<sup>1)</sup>**

	Vuosi- estimaatti	Vuosi- estimaatin 95 %:n luottamusväli	Keskivirhe	Suhteellinen keskivirhe
	henkeä	henkeä	henkeä	%
<b>Työlliset</b>	2 400 000	± 15 700	8 000	0,3
	1 200 000	± 11 400	5 800	0,5
	600 000	± 7 800	4 000	0,7
	300 000	± 6 100	3 100	1,0
	100 000	± 3 300	1 700	1,7
	50 000	± 2 500	1 300	2,6
	10 000	± 800	400	4,0
<b>Työttömät</b>	230 000	± 7 100	3 600	1,6
	120 000	± 5 700	2 900	2,4
	90 000	± 4 500	2 300	2,6
	60 000	± 3 500	1 800	3,0
	30 000	± 2 400	1 200	4,0
	20 000	± 2 000	1 000	5,0
	10 000	± 1 600	800	8,0

1) Tietoja voi käyttää suuntaa-antavina arvioina vastaavankokoisten sukupuolen, iän ja alueen mukaisten työllisten tai työttömien lukumäärien tarkkuudesta.

### *Estimoinnin luotettavuuden tilastotieteellinen kuvaus*

Työvoimatutkimuksen estimointimenetelmä perustuu painojen kalibrointiin, jossa alkuperäisiä otosasetelmasta laskettuja otospainoja muokataan regressiomallin avulla siten, että halutut väestöjakaumat saadaan oikeiksi.

Estimaattien tarkkuutta arvioidaan niiden keskivirheen avulla. **Keskivirhe** (otosvarianssin neliöjuuri) ilmaisee sen, kuinka tiiviisti havainnoista estimoitu parametrin arvo on keskittynyt mitattavan perusjoukon parametrin ympärille. Keskivirheen suuruuteen vaikuttavat otosasetelma, havaintojen lukumäärä tarkasteltavassa kokonais- tai osajoukossa, tutkimusmuuttujan jakaumasta aiheutuva vaihtelu sekä laskentakaavan ominaisuudet.

Keskivirheestä johdettavia havaintojen luotettavuuden tunnuslukuja ovat luottamusvälit ja suhteellinen keskivirhe. **Luottamusväli** kuvaa sitä, kuinka laajalla alueella perusjoukon todellinen parametrin arvo on suhteessa otoksesta laskettuun estimaattiin. Luottamusväliä laskettaessa kiinnitetään haluttu riskitaso. Työvoimatutkimuksessa käytetty 5 prosentin riskitaso tarkoittaa sitä, että jos otosten ottamista toistettaisiin, parametrin todellinen arvo osuisi 95 tapauksessa sadasta luottamusvälin sisään ja jäisi 5 tapauksessa sadasta sen ulkopuolelle.

**Suhteellinen keskivirhe** (variaatiokerroin) on keskivirheen prosenttiosuus estimaatista. Keskivirheen suhteuttaminen estimaatin kokoon poistaa muuttujan mittakaavasta aiheutuvan vaikutuksen. Tämän ansiosta eri muuttujien suhteellisen keskivirheen arvoja tai saman muuttujan keskivirheen arvoja eri osajoukoissa on helppo verrata keskenään.

Työvoimatutkimuksen kuukausi- ja neljännesvuositiedoille käytetään keskivirheen estimaattorina yleistetyt regressioestimaattorin (GREG) varianssiestimaattoria. Vuosiestimaattien tilastolliseen tarkkuuteen ja sen arviointiin vaikuttaa se, että työvoimatutkimuksen otos vaihtuu vuoden kuluessa asteittain. Peräkkäisinä vuosineljänneksinä 60 prosenttia haastateltavista on samoja. Vuoden aikana 90 prosenttia haastatteluista koskee henkilöitä, joita on haastateltu vähintään kaksi kertaa. Samojen henkilöiden vuoden aikana eri haastatteluissa antamat vastaukset korreloivat keskenään, jos henkilön työmarkkina-asema ei muutu haastattelukertojen välillä. Tämän vastausten keskinäisen riippuvuuden huomioon ottamiseksi käytetään työvoimatutkimuksessa vuosiestimaattien keskivirheiden arviointiin 1-asteisen ryväsotannan approksimaatiota, jossa useamman kerran vuoden aikana haastatelluille lasketaan rypään sisäinen varianssi. Rypäät muodostetaan haastateltavan henkilön perusteella. Rypään sisäinen varianssi on nolla, mikäli haastateltavan työmarkkina-asema ei muutu vuoden aikana eri haastattelukertojen välillä.

Esimerkiksi työttömien 230 000 hengen vuosiestimaatin keskivirheeksi saadaan käytetyllä menetelmällä 3 600 henkeä ja luottamusväliksi 230 000 ± 7 100 henkeä. Jos vuosiestimaatin pohjana olevat haastattelut olisivat koskeneet kaikki eri henkilöitä, olisi työttömien vuosiestimaatin keskivirhe ollut 2 300 ja luottamusväli 230 000

± 4 500 henkeä. Samojen henkilöiden haastattelemineen uudelleen eri vuosineljänneksillä selittää sen, että työvoimatutkimuksen vuositietojen ja neljännesvuositietojen tarkkuuden ero ei ole niin suuri kuin tehtyjen haastattelujen lukumäärän perusteella voisi olettaa.

#### **4. Julkaistujen tietojen ajantasaisuus ja oikea-aikaisuus**

Työvoimatutkimuksen tuloksia julkaistaan kuukausittain, neljännesvuosittain ja vuosittain. Neljännesvuosi- ja vuositulokset ovat kuukausitulosten keskiarvoja eli ne kuvaavat tilannetta ko. tutkimusjakson ”keskimääräisellä” viikolla. Työpanosta koskevat tiedot ovat jaksojen tulosten summia. Julkaistavat tiedot ovat lopullisia. Ainoastaan kausitasoitus muuttaa hieman viimeisimpiä kausitasoitettuja kuukausituloksia. Kuukausitiedot julkaistaan noin kolmen viikon kuluttua tutkimuskuukauden päättymisestä. Neljännesvuositiedot julkaistaan samanaikaisesti kunkin vuosineljänneksen viimeisen kuukauden tietojen kanssa. Neljännesvuositiedot ovat tilastollisesti kuukausitietoja luotettavampia ja sisältävät yksityiskohtaisempia tietoja, mm. työllisyys- ja työpanostiedot toimialoittain sekä tarkempia alueittaisia tietoja. EU:lle toimitetaan neljännesvuosittain aineisto, josta laaditaan EU:n jäsenmaita koskevia tilastoja. Yksityiskohtaisimmat tulokset julkaistaan vuositilastossa, joka valmistuu noin puolen vuoden kuluttua tutkimusvuoden päättymisestä.

#### **5. Tietojen saatavuus ja läpinäkyvyys/selkeys**

Työvoimatutkimuksen tulokset julkaistaan Suomen virallisen tilaston Työmarkkinat -sarjassa. Keskeisimmät kuukausi- ja neljännesvuositulokset julkistetaan määräpäivinä Internetissä työvoimatutkimuksen kotisivulla <http://tilastokeskus.fi/tyovoimatutkimus>. Kotisivun linkeistä löytyvät mm. tilaston kuvaus, käsitteet ja määritelmät sekä työvoimatutkimuksen maksuttomat tilastotietokantataulukot (StatFin). Tietoja on saatavissa internetin kautta myös Tilastokeskuksen maksullisesta aikasarjatietokannasta (ASTIKA).

Työvoimatilaston painettu vuosijulkaisu sisältää tutkimuksen menetelmän kuvauksen, keskeisten käsitteiden määritelmät, käytettyjen luokitusten kuvauksia sekä tutkimuksen haastattelulomakkeen. Vuosijulkaisun taulukot ovat saatavissa myös sähköisenä Excel-muodossa. Työvoiman koulutus- ja ammattirakennetilastoja julkaistaan joka toinen vuosi myös SVT Työmarkkinat -sarjassa. Työvoimatutkimuksen tietoja julkaistaan lisäksi säännöllisesti Suomen tilastollisessa vuosikirjassa sekä Tilastokatsauksessa. Maksullisia erityisselvityksiä voi tiedustella työvoimatutkimuksen tietopalvelusta.

Työvoimatutkimuksen tietoja ei luovuteta tunnistettavassa muodossa Tilastokeskuksen ulkopuolelle (Tilastolaki 280/2004, Henkilötietolaki 523/1999). Aineiston luovuttaminen on mahdollista ainoastaan erillisen käyttöluvapäätöksen perusteella ja tunnistetiedot poistettuna tieteellistä tutkimusta ja tilastollisia selvityksiä varten. EU-työvoimatutkimusta varten muokatut aineistot toimitetaan EU:n tilastovirastolle ilman tunnistetietoja. Työvoimatutkimuksen tiedot suojataan Tilastokeskuksen tietosuojajohtajassa määritellyn suojausluokan mukaan. [http://www.tilastokeskus.fi/meta/rekisteriselosteet/rekisteriseloste\\_tyovoimatutkimusty81.html](http://www.tilastokeskus.fi/meta/rekisteriselosteet/rekisteriseloste_tyovoimatutkimusty81.html)

Tietopalvelu [tyovoimatutkimus@tilastokeskus.fi](mailto:tyovoimatutkimus@tilastokeskus.fi) ja puh. (09) 1734 2030.

#### **6. Tilastojen vertailukelpoisuus**

Kuukausittainen työvoimatutkimus, aluksi niemellä työvoimatiedustelu, on ollut käynnissä vuodesta 1959 alkaen. Tänä aikana sen tietosisältöä, tiedonkeruutapoja ja menetelmiä on kehitetty useaan otteeseen. Keskeisimmistä tiedoista on vertailukelpoinen aikasarja vuodesta 1989 asti.

Alkuun tietosisällöltään melko suppean tutkimuksen tiedot kerättiin postikyselyinä. Vuonna 1976 tietosisältö laajeni ja menetelmää uudistettiin. Vuosina 1977–93 tutkimus koostui kuukausitiedustelusta sekä sitä täydentävästä erillisestä puhelimitse tehdystä vuosihaastattelusta. Kuukausitiedustelun tiedonkeruu muutettiin vuonna 1983 postikyselystä puhelinhaastatteluksi, minkä ansiosta vastauskato pieneni noin 30 prosentista 4 prosenttiin.

Suomen liittyttyä Euroopan unioniin työvoimatutkimus harmonisoitiin Euroopan unionin yhteiseen työvoimatutkimukseen. Aluksi vuosina 1995–1998 EU-työvoimatutkimuksen tiedot kerättiin erillisenä haastattelututkimuksena keväisin. Kuukausitutkimus uudistettiin asteittain vastaamaan EU-työvoimatutkimusta. Vuonna 1997 kuukausitutkimuksen sisältö laajentui, tiedonkeruu muuttui tietokoneavusteiseksi puhelinhaastatteluksi (CATI) sekä käsitteet ja määritelmät yhdenmukaistettiin vastaamaan entistä paremmin

Euroopan unionin ja YK:n työjärjestön ILO:n ohjeita ja suosituksia. Työttömän määritelmää tarkistettiin vielä toukokuussa 1998 ja julkaistut aikasarjat korjattiin vuodesta 1989 alkaen taannehtivasti uudistettujen määritelmien mukaisiksi.

Huhtikuussa 1999 työvoimatutkimuksen tietosisältö laajeni edelleen, kun kuukausitutkimus ja EU-työvoimatutkimus yhdistyivät yhdeksi jatkuvaksi työvoimatutkimukseksi. Vuoden 2000 alusta siirryttiin jatkuvaan tutkimusviikkoon, kun aiemmin kunkin kuukauden tiedot kerättiin yhdeltä tutkimusviikolta. Jatkuvaan tutkimusviikkoon siirtyminen vaikutti työpäivä- ja työtuntitietoihin, minkä vuoksi ne eivät ole vuodesta 2000 eteenpäin täysin vertailukelpoisia aiempiin tietoihin. Vuodesta 2003 alkaen tutkimuksen tietosisältö laajeni osaotokselta kerättävällä nk. kotitalousosalla.

Vuoden 2008 alusta uudistettiin tutkimuksen tiedonkeruutapaa ja tietosisältöä sekä tarkennettiin keskeisten käsitteiden määrittelyä EU:n asetusmuutosten mukaisesti, katso [http://tilastokeskus.fi/til/tyti/tyti\\_2008-02-19\\_men\\_001.html](http://tilastokeskus.fi/til/tyti/tyti_2008-02-19_men_001.html). Muutosten vaikutukset keskeisiin tuloksiin voidaan olettaa pieniksi.

## **7. Selkeys ja eheys/yhtenäisyys**

Työvoimatutkimuksen lisäksi työmarkkinoihin liittyviä Tilastokeskuksen tilastoja ovat avointen työpaikkojen tilasto, työolotutkimus, työtaistelutilasto, työtapaturmatilasto sekä työssäkäyntitilasto.

Näistä työssäkäyntitilasto tuottaa tietoja väestön toiminnasta suhteessa työmarkkinoihin. Sen tiedot poikkeavat tiedonkeruutavasta sekä työllisten ja työttömien määrittelystä johtuen jonkin verran työvoimatutkimuksen tiedoista. Työssäkäyntitilasto on eri viranomaisten rekisteritietoihin pohjautuva kokonaisuus. Työssäkäyntitilaston tiedot henkilön toiminnasta koskevat pääosin vuoden viimeistä viikkoa. Tilaston tiedot työttömyydestä perustuvat työ- ja elinkeinoministeriön työnhakijarekisteriin. Tilaston valmistuminen kestää runsaan 1 1/2 vuotta, ennakkotietojen valmistuminen noin vuoden. Koska työssäkäyntitilasto on kokonaisuus, tarjoaa se työvoimatutkimusta paremmin aluetietoja (myös kuntakohtaisia) sekä tietoja pienistä väestöryhmistä, esim. pienistä toimialoista ja ammattialoista. Hallinnollisiin rekistereihin perustuvan työssäkäyntitilaston käsitteet eivät ole kansainvälisesti vertailukelpoisia.

Työvoimatutkimuksen tietoja käytetään Tilastokeskuksen kansantalouden tilinpidossa. Mm. tämän vuoksi työvoimatutkimuksen keskeisten käsitteiden, kuten väestö, työllisyys ja työtunnit, määrittelemisessä noudatetaan mahdollisimman pitkälle kansantalouden tilinpidon suosituksia (YK:n System of National Accounts, SNA ja European System of Accounts, ESA). Työvoimatutkimuksessa julkisen sektorin määrittely poikkeaa jonkin verran kansantalouden tilinpidon sektoriluokittelusta. Asevelvolliset luokitellaan kansantalouden tilinpidossa ILO:n suosituksen mukaan työllisiksi, kun taas työvoimatutkimuksessa asevelvolliset ovat työvoimaan kuulumattomia.

Euroopan Unionin tilastoviraston Eurostatin julkaisemat Suomen työvoimatutkimuksen tulokset eroavat Suomessa julkaistuista siten, että asevelvolliset eivät ole lainkaan mukana Eurostatin tiedoissa. Useimmissa EU-maissa asevelvolliset eivät kuulu työvoimatutkimuksen kohdejoukkoon eli nk. kotitalousväestöön. Tämä aiheuttaa eroja etenkin 15–24-vuotiaita koskeviin tuloksiin.

Myös työ- ja elinkeinoministeriö julkaisee tietoja työttömistä työnhakijoista. Työ- ja elinkeinoministeriön tiedot perustuvat rekisteripohjaiseen työnvälitystilastoon, joka kuvaa kuukauden viimeistä arkipäivää. Työnvälitystilaston työttömyyden määrittely perustuu lainsäädäntöön ja hallinnollisiin määräyksiin, minkä vuoksi tilastotiedot eivät ole kansainvälisesti vertailukelpoisia. Työnvälitystilastossa työttömältä ei mm. edellytetä yhtä aktiivista työnhakua kuin työvoimatutkimuksessa. Myös opiskelijoiden hyväksymisessä työttömiksi on eroja. Tietoja tilastojen välisistä eroista, ks. [http://tilastokeskus.fi/til/tyti/tyti\\_2008-02-19\\_men\\_002.html](http://tilastokeskus.fi/til/tyti/tyti_2008-02-19_men_002.html)



---

Suomen virallinen tilasto  
Finlands officiella statistik  
Official Statistics of Finland

Työmarkkinat 2008

*Lisätietoja*

Kalle Sinivuori (09) 1734 3524

Juha Martikainen (09) 1734 3225

Veli Rajaniemi (09) 1734 3434

Heidi Melasniemi-Uutela (09) 1734 2523

Vastaava tilastojohtaja:

Riitta Harala

[tyovoimatutkimus@tilastokeskus.fi](mailto:tyovoimatutkimus@tilastokeskus.fi)

[www.tilastokeskus.fi](http://www.tilastokeskus.fi)

Asiakaspalaute: [www.tilastokeskus.fi/palaute](http://www.tilastokeskus.fi/palaute)

---

Tilastokeskus, myyntipalvelu  
PL 4C  
00022 TILASTOKESKUS  
puh. (09) 1734 2011  
faksi (09) 1734 2500  
[myynti@tilastokeskus.fi](mailto:myynti@tilastokeskus.fi)  
[www.tilastokeskus.fi](http://www.tilastokeskus.fi)

ISSN 1796-0479  
= Suomen virallinen tilasto  
ISSN 1796-4938 (pdf)  
ISSN 0784-7998 (print)  
Tuotenumero 3394 (print)