

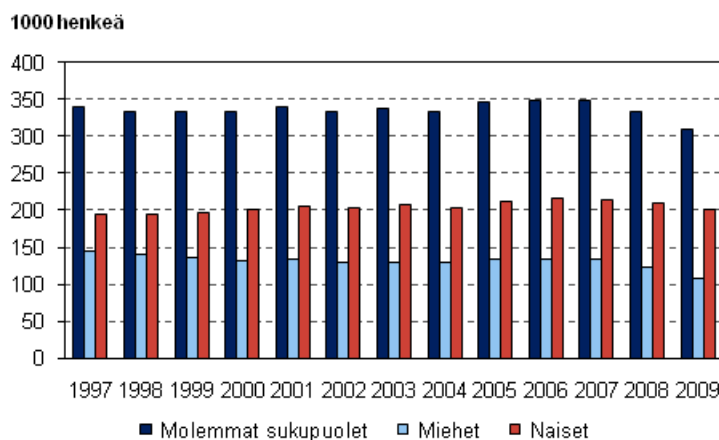
Työvoimatutkimus

Työsuhteet ja työajat vuonna 2009

Määräaikaisten määrä väheni vuonna 2009

Tilastokeskuksen työvoimatutkimuksen mukaan määräaikaisessa työsuhteessa työskentelevien määrä väheni vuonna 2009. Eniten määräaikaiset työsuhteet vähenivät teollisuudessa. Myös vuokratyötä tekeviä oli vuonna 2009 vähemmän kuin edellisenä vuonna. Tiedot käyvät ilmi Työvoimatutkimuksen vuosikatsauksesta *Työsuhteet ja työajat vuonna 2009*.

Määräaikaisessa työsuhteessa olevat palkansaajat sukupuolen mukaan 1997–2009, 15–74-vuotiaat



Työllisyystilanteen yleinen heikkeneminen vuonna 2009 heijastui myös määräaikaisiin työsuhteisiin. Määräaikaisessa työsuhteessa työskenteleviä palkansaajia oli 310 000 vuonna 2009. Määrä oli 22 000 henkeä vähemmän kuin vuotta aikaisemmin. Määräaikaisessa työsuhteessa työskenteleviä oli vähemmän kuin kertakaan aikaisemmin sitten vuoden 1997, josta täysin vertailukelpoinen aikasarja alkaa.

Määräaikaisten osuus palkansaajista oli 15 prosenttia vuonna 2009. Naispalkansaajista määräaikaisessa työsuhteessa työskenteli noin 18 prosenttia ja miespalkansaajista noin 11 prosenttia.

Määräaikaiset työsuhteet ovat vähentyneet pääosin yksityisellä sektorilla, kun taas julkisella sektorilla määräaikaisten määrä on pysynyt lähes ennallaan. Eniten määräaikaiset työsuhteet vähenivät teollisuudessa, jossa oli 12 000 määräaikaisessa työsuhteessa työskentelevää palkansaajaa vähemmän kuin edellisenä vuonna.

Myös vuokratyötä tekevien määrä väheni vuonna 2009. Vuokratyötä tekeviä oli 23 000 henkeä, mikä on noin prosentin verran palkansaajista.

Linkit

Työvoimatutkimuksen päivitetty taulukot: <http://tilastokeskus.fi/til/tyti/tau.html>.

Työllisyydessä vuonna 2009 tapahtuneista muutoksista on kerrottu työvoimatutkimuksen ensimmäisessä vuosikatsauksessa [Työllisyys ja työttömyys vuonna 2009](#).

Sisällys

1. Määräaikaiset työsuhteet vähenivät vuonna 2009.....	5
1.1 Kaksi kolmesta määräaikaisesta ei saanut pysyvää työtä.....	6
1.2 Uusista työsuhteista noin puolet määräaikaisia.....	6
2. Osa-aikatyöntekijöiden määrä pysynyt lähes ennallaan.....	7
2.1 Opiskelu yleisin syy osa-aikatyön tekemiseen.....	7
3. Vuokratyötä tekevien määrä väheni.....	9
4. Kuntasektorilla naiset useimmin esimiestehtävissä.....	10
5. Työajat.....	11
5.1 Yleisin viikkotyöaika on 35–40 tuntia.....	11
5.2 Miesten työviikko kokoaikatyössä pidempi kuin naisten.....	12
5.3 Tehty vuosityöaika lyhentyi vuonna 2009.....	13
5.4 Vuorotyö yleisempää naisilla kuin miehillä.....	14
Liitteet	
Huomautuksia taulukoihin.....	15
2007–2009	
Liitetaulukko 1. Määräaikaiset palkansaajat iän ja sukupuolen mukaan 2007 - 2009.....	16
Liitetaulukko 2. Määräaikaiset palkansaajat työnantajasektorin ja sukupuolen mukaan 2007 - 2009, 15-74-vuotiaat.....	16
Liitetaulukko 3. Määräaikaiset palkansaajat toimialan (TOL 2008) mukaan 2007 - 2009, 15-74-vuotiaat.....	17
Liitetaulukko 4. Määräaikaiset palkansaajat määräaikaisuuden syyn mukaan 2008 - 2009, 15-74-vuotiaat, %.....	18
Liitetaulukko 5. Osa-aikaiset työlliset iän ja sukupuolen mukaan 2007 - 2009.....	18
Liitetaulukko 6. Osa-aikaiset palkansaajat iän ja sukupuolen mukaan 2007 - 2009.....	19
Liitetaulukko 7. Osa-aikaiset työlliset työnantajasektorin ja sukupuolen mukaan 2007 - 2009, 15-74-vuotiaat.....	20
Liitetaulukko 8. Osa-aikaiset palkansaajat työnantajasektorin ja sukupuolen mukaan 2007 - 2009, 15-74-vuotiaat.....	20
Liitetaulukko 9. Osa-aikaiset työlliset toimialan (TOL 2008) mukaan 2007 - 2009, 15-74-vuotiaat.....	21
Liitetaulukko 10. Osa-aikaiset palkansaajat toimialan (TOL 2008) mukaan 2007 - 2009, 15-74-vuotiaat.....	21
Liitetaulukko 11. Osa-aikaiset työlliset sukupuolen ja osa-aikatyön syyn mukaan 2008 - 2009, 15-74-vuotiaat.....	22
Liitetaulukko 12. Osa-aikaiset palkansaajat sukupuolen ja osa-aikatyön syyn mukaan 2008 - 2009, 15-74-vuotiaat.....	23
Liitetaulukko 13. Vuokratyötä tekevät palkansaajat sukupuolen ja iän mukaan 2008 - 2009.....	23
2009	
Liitetaulukko 14. Työlliset päätyön säännöllisen viikkotyöajan, sosioekonomisen aseman ja sukupuolen mukaan vuonna 2009, 15-74-vuotiaat.....	24
Liitetaulukko 15. Palkansaajat päätyön säännöllisen viikkotyöajan, työnantajasektorin ja sosioekonomisen aseman mukaan vuonna 2009, 15-74-vuotiaat.....	24
Liitetaulukko 16. Miespalkansaajat päätyön säännöllisen viikkotyöajan, työnantajasektorin ja sosioekonomisen aseman mukaan vuonna 2009, 15-74-vuotiaat.....	25
Liitetaulukko 17. Naispalkansaajat päätyön säännöllisen viikkotyöajan, työnantajasektorin ja sosioekonomisen aseman mukaan vuonna 2009, 15-74-vuotiaat.....	25
Liitetaulukko 18. Työlliset päätyön säännöllisen viikkotyöajan ja toimialan (TOL 2008) mukaan vuonna 2009, 15-74-vuotiaat.....	26

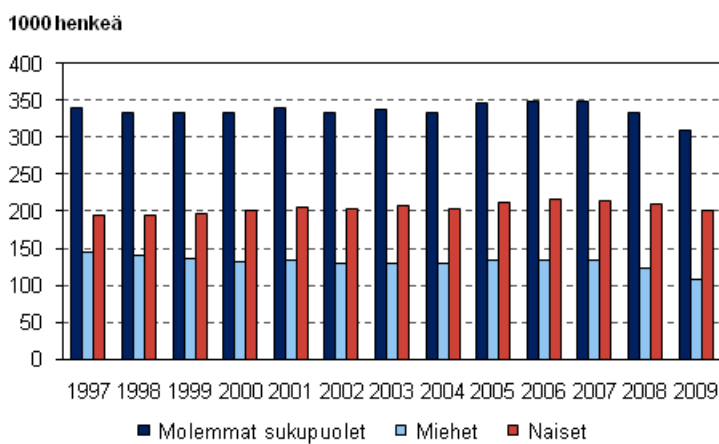
Liitetaulukko 19. Palkansaajat päätyön säännöllisen viikkotyöajan ja toimialan (TOL 2008) mukaan vuonna 2009, 15-74-vuotiaat.....	26
Liitetaulukko 20. Palkansaajien keskimääräinen säännöllinen viikkotyöaika päätyössä ammatin (Ammattiluokitus 2001) ja sukupuolen mukaan vuonna 2009, 15-74-vuotiaat.....	27
Liitetaulukko 21. Kokoaikaista työtä tekevien palkansaajien keskimääräinen säännöllinen viikkotyöaika päätyössä ammatin (Ammattiluokitus 2001) ja sukupuolen mukaan vuonna 2009, 15-74-vuotiaat.....	27
Liitetaulukko 22. Osa-aikaista työtä tekevien palkansaajien keskimääräinen säännöllinen viikkotyöaika päätyössä ammatin (Ammattiluokitus 2001) ja sukupuolen mukaan vuonna 2009, 15-74-vuotiaat.....	28
Laatuseloste: Työvoimatutkimus.....	29

1. Määräaikaiset työsuhteet vähenivät vuonna 2009

Työllisyystilanteen yleinen heikkeneminen vuonna 2009 heijastui myös määräaikaisiin työsuhteisiin. Määräaikaisessa työsuhteessa työskenteleviä palkansaajia oli 310 000 henkeä vuonna 2009. Tämä oli 22 000 henkeä vähemmän kuin edellisellä vuonnalla. Kaiken kaikkiaan palkansaajia oli Suomessa 2 123 000 henkeä vuonna 2009, mikä oli 84 000 henkeä vähemmän kuin vuonna 2008.

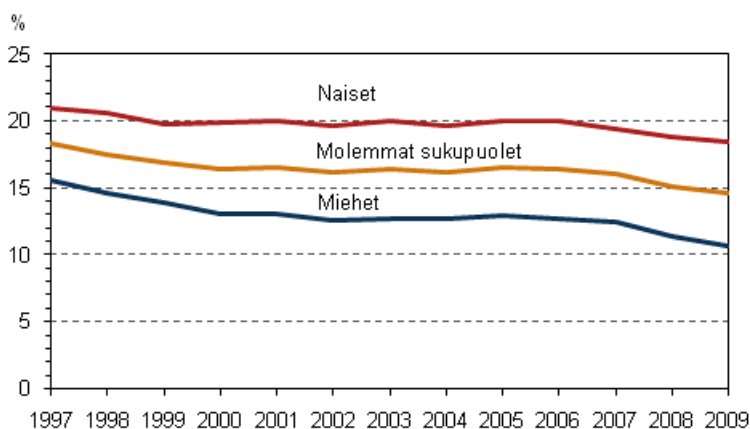
Vuonna 2009 määräaikaisessa työsuhteessa työskenteli noin 15 prosenttia palkansaajista. Osuus laski hieman vuodesta 2008. Määräaikaisessa työsuhteessa työskenteleviä oli vuonna 2009 vähemmän kuin kertaakaan sitten vuoden 1997, josta täysin vertailukelpoinen aikasarja alkaa. Myös määräaikaisten osuus palkansaajista oli alhaisimmillaan vuonna 2009. (Kuviot 1 ja 2).

Kuvio 1. Määräaikaisessa työsuhteessa olevat sukupuolen mukaan 1997–2009, 15–74-vuotiaat



Määräaikaisuus on yleisempää naisilla kuin miehillä. Määräaikaisista palkansaajista oli naisia 201 000 ja miehiä 109 000 henkeä vuonna 2009. Naispalkansaajista määräaikaisten osuus oli noin 18 prosenttia ja miespalkansaajista noin 11 prosenttia. Sekä määräaikaisten määrä että osuus pienenevät molemmilla sukupuolilla. Vuonna 2009 erityisesti miespalkansaajien määräaikaiset työsuhteet vähenivät edellisestä vuodesta.

Kuvio 2. Määräaikaisten osuus palkansaajista sukupuolen mukaan vuosina 1997–2009, 15–74-vuotiaat, %



Määräaikaisuudessa on selvä kausivaihtelu, sillä määräaikaisten työsuhteiden määrä kasvaa aina toisella ja kolmannella vuosineljänneksellä. Määräaikaisten työsuhteiden väheneminen vuonna 2009 näyttää

kohdistuvan kesätyöntekijöihin, sillä määräaikaista palkansaajia oli vuoden 2009 toisella ja kolmannella vuosineljänneksellä 37 000 henkeä vähemmän kuin edellisen vuoden vastaavina vuosineljänneksinä.

Määräaikaiset työsuhteet ovat vähentyneet pääosin yksityisellä sektorilla (-21 000), kun taas julkisella sektorilla määräaikaisten määrä on pysynyt lähes ennallaan. Selvästi eniten määräaikaisten työsuhteet vähenivät teollisuuden toimialalla, jossa oli 12 000 määräaikaista työpaikkaa vähemmän vuonna 2009 kuin edellisenä vuonna. Määräaikaiset työsuhteet vähenivät myös rakentamisen ja tukku- ja vähittäiskaupan toimialoilla. Terveys- ja sosiaalipalvelut oli ainoa toimiala, jossa määräaikaisten määrä kasvoi.

1.1 Kaksi kolmesta määräaikaisesta ei saanut pysyvää työtä

Määräaikainen työ voi olla palkansaajalle joko toivottu tai vastentahtoinen työsuhteen muoto. Noin neljäsosa määräaikaisista palkansaajista ei halunnut pysyvää työtä. Heistä suurin osa oli 15–24-vuotiaita. Kesätyöntekijät ovat tyyppillinen vapaaehtoisesti määräaikaista työtä tekevä ryhmä.

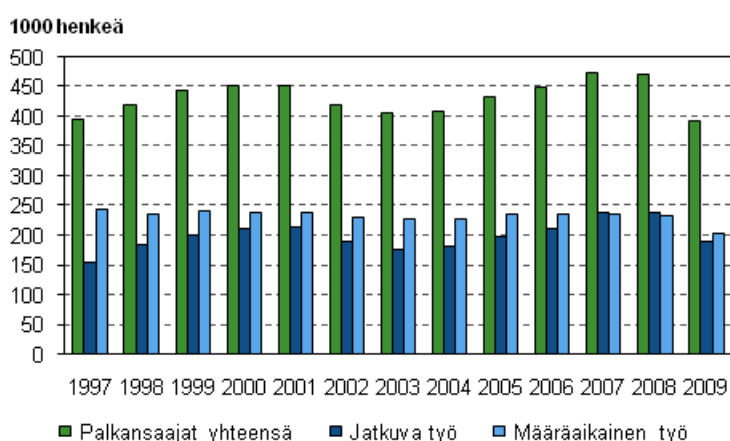
Tavallisempaa kuitenkin on, että määräaikaisessa työsuhteessa työskennellään siksi, että pysyvää työtä ei ole löytynyt. Vuonna 2009 määräaikaisista noin 67 prosentille vakituisen työn puute oli syy määräaikaisuuteen. Vuonna 2009 työmarkkinoilla oli 209 000 määräaikaista palkansaajaa, jotka eivät olleet löytäneet vakituista työpaikkaa, vaikka olisivat sellaisen halunneet. Heistä 137 000 oli naisia ja 72 000 miehiä. Vastentahtoinen määräaikaisuus yleistyy iän myötä.

Vastentahtoisesti määräaikaisessa työsuhteessa olevien määrä kasvoi 10 000 hengellä vuodesta 2008 vuoteen 2009. Samaan aikaan sellaisten määräaikaisten palkansaajien määrä, joille määräaikainen työsuhde sopi, väheni 16 000 hengellä. Työllisyyden heikkeneminen näkyi siis yhtäältä siinä, että kesätyöntekijöitä jätettiin palkkaamatta ja toisaalta siinä, että vakituisen työsuhteeseen palkkaamista harkittiin tarkemmin.

1.2 Uusista työsuhteista noin puolet määräaikaista

Uusia, alle vuoden kestäneiden työsuhteita oli 392 000 vuonna 2009. Tämä oli 78 000 vähemmän kuin vuonna 2008. Hieman yli puolet uusista työsuhteista oli määräaikaista. Vuosina 2007 ja 2008 uusista työsuhteista oli poikkeuksellisesti suurempi osa pysyviä kuin määräaikaista. (Kuvio 3).

Kuvio 3. Uudet, alle vuoden kestäneet työsuhteet vuosina 1997–2009, 15–74-vuotiaat



Naisten ja miesten välillä on selkeä ero sen suhteen, onko uusi työsuhde määräaikainen vai jatkuva. Vuonna 2009 naisten uusista työsuhteista määräaikaista oli noin 58 prosenttia ja miesten noin 44 prosenttia. Miesten uusista työsuhteista suurempi osuus on ollut vakituisia lähes koko tarkasteluajan vuodesta 1997. Sitä vastoin naisten uusista työsuhteista selvästi suurempi osa on ollut määräaikaista samana ajanjaksona.

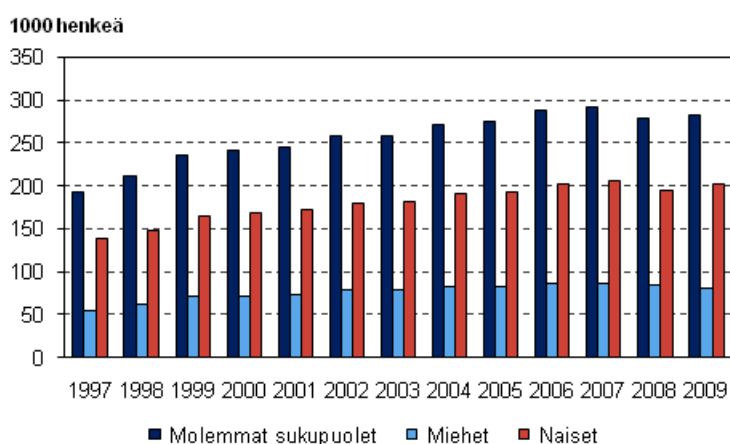
2. Osa-aikatyöntekijöiden määrä pysynyt lähes ennallaan

Osa-aikaisia työllisiä oli 343 000 henkeä vuonna 2009. Heistä 283 000 oli palkansaajia ja 60 000 yrittäjiä tai yrittäjäperheenjäseniä. Työvoimatutkimuksessa osa-aikaisuus perustuu vastaajan omaan ilmoitukseen. Seuraavassa käsitellään vain osa-aikaisia palkansaajia.

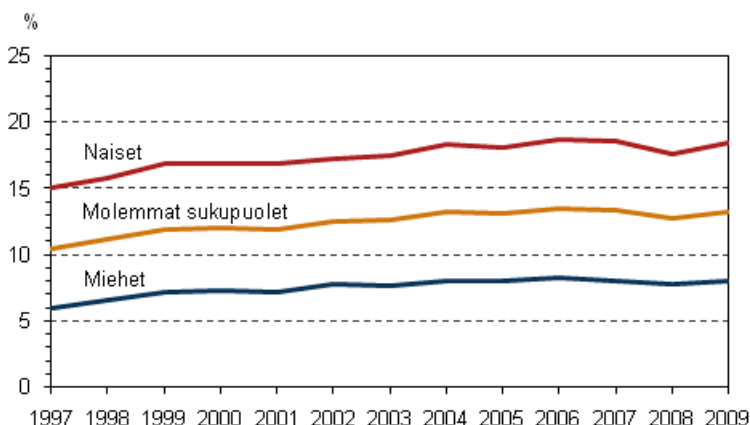
Osa-aikaisten palkansaajien määrä pysyi lähes ennallaan vuonna 2009 verrattuna edelliseen vuoteen. Vuonna 2009 osa-aikaisten osuus palkansaajista oli 13 prosenttia. Viime vuosina osa-aikaisuuden yleisyydessä ei juuri ole tapahtunut muutoksia. Pidemmän ajan trendi osa-aikaisuudessa on kuitenkin ollut kasvava vuodesta 1997. (Kuviot 4 ja 5.)

Osa-aikainen työ on yleisempää naisilla kuin miehillä. Osa-aikaisia oli naispalkansaajista 202 000 eli 18 prosenttia ja miespalkansaajista 81 000 eli 8 prosenttia. Noin kolme neljäsosaa osa-aikaisista palkansaajista työskenteli yksityisellä sektorilla. Osa-aikatyötä tehtiin eniten naisvaltaisilla tukku- ja vähittäiskaupan sekä sosiaali- ja terveysalan toimialoilla.

Kuvio 4. Osa-aikaiset palkansaajat sukupuolen mukaan vuosina 1997–2009, 15–74-vuotiaat



Kuvio 5. Osa-aikaisten palkansaajien osuus palkansaajista sukupuolen mukaan vuosina 1997–2009, 15–74-vuotiaat, %



2.1 Opiskelu yleisin syy osa-aikatyön tekemiseen

Monille osa-aikatyötä tekeville osa-aikaisuus sopii hyvin elämäntilanteeseen. Sen sijaan osa-aikaisuutta voi pitää alityöllisyyden yhtenä muotona silloin, kun palkansaaja ei ole onnistunut saamaan kokoaikaista työtä, vaikka olisi halunnut.

Palkansaajille yleisin syy työskennellä osa-aikaisesti oli opiskelu. Noin 30 prosenttia osa-aikaisista ilmoitti opiskelun osa-aikaisuuden syyksi. Osa-aikatyön tekeminen onkin yleistä nuorilla, sillä 15–24-vuotiaista palkansaajista jopa 40 prosenttia työskenteli osa-aikaisesti vuonna 2009.

Muita elämäntilanteeseen liittyviä syitä osa-aikatyöhön olivat lasten tai omaisen hoito ja terveydelliset syyt. Lasten tai omaisen hoidon osa-aikaisuuden syyksi ilmoitti noin 24 000 henkeä, joista lähes kaikki olivat naisia.

Vajaalla kolmanneksella osa-aikaisista palkansaajista osa-aikaisuuden syy oli se, ettei kokoaikaista työtä ollut saatavilla. Vuonna 2009 vastentahtoisesti osa-aikaisia palkansaajia oli 81 000. Näistä naisia oli 59 000 ja miehiä 22 000 henkeä.

Yksi merkittävä osa-aikaisuuden syy on osa-aikaeläke. Työvoimatutkimuksen mukaan 36 000 henkeä oli osa-aikaeläkkeellä vuonna 2009. Ikäryhmässä 55–64-vuotiaat osa-aikaisia palkansaajia oli 17 prosenttia. Osa-aikatyön syyt eivät juuri ole muuttuneet vuosien 2008 ja 2009 välillä.

3. Vuokratyötä tekevien määrä väheni

Tietoa vuokratyötä tekevistä on kerätty työvoimatutkimuksessa vuodesta 2008 lähtien. Vuonna 2009 vuokratyötä teki 23 000 henkeä. Tämä on 8 000 henkeä vähemmän kuin vuonna 2008. Taantuma on vähentänyt siis myös vuokratyön käyttöä. Vuokratyöntekijöistä noin puolet on naisia.

Vuokratyöntekijöiden osuus palkansaajista oli vain prosentin verran vuonna 2009. Vuokratyön tekeminen on siten varsin marginaalinen työnteon muoto Suomen työmarkkinoilla. Vuokratyötä tekevät pääasiassa nuoret, 15–24-vuotiaista vajaa 4 prosenttia teki vuokratyötä.

Vuokratyö jakaantuu monille toimialoille. Yleisintä vuokratyö oli tukku- ja vähittäiskaupassa, majoitus- ja ravitsemustoiminnassa sekä teollisuudessa. Kaikilla näillä toimialoilla vuokratyöntekijöitä oli muutama tuhat. Vuokratyötä tekevien määrä väheni eniten teollisuuden toimialalla vuodesta 2008 vuoteen 2009.

4. Kuntasektorilla naiset useimmin esimiestehtävissä

Työvoimatutkimuksessa on vuodesta 2008 alkaen kysytty palkansaajilta esimies- tai työnjohtotehtävissä toimimisesta. Kaikkiaan 19 prosenttia palkansaajista ilmoitti vuonna 2009 toimivansa jonkinlaisissa esimiestehtävissä. Naisista esimiehinä toimi 14 prosenttia ja miehistä 25 prosenttia. Osuudet olivat pysyneet samoina kuin vuonna 2008.

Esimiestehtävissä toimivista palkansaajista naisten osuus oli 38 prosenttia. Kuntasektorilla naisten osuus esimiehistä oli suurin, jopa 61 prosenttia. Valtiolla naisia oli esimiehistä 36 prosenttia ja yksityisellä sektorilla 32 prosenttia. Muutosta vuoteen 2008 verrattuna oli tapahtunut vain valtiosektorilla, jossa naisten osuus esimiehistä oli noussut 30 prosentista 36 prosenttiin.

5. Työajat

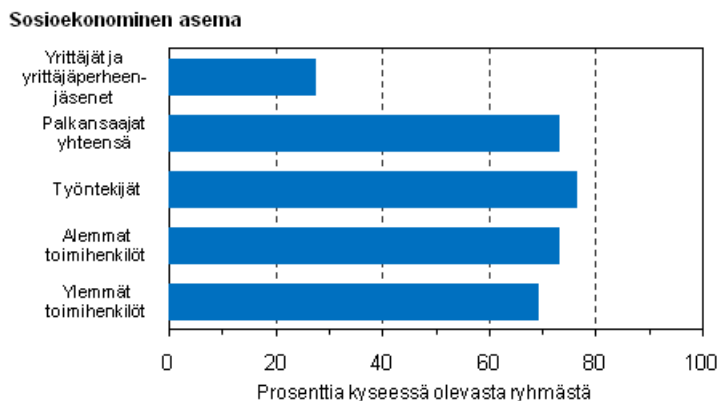
Työajat muuttuvat melko hitaasti. Työajat ja tehdyt työtunnit vaihtelevat työllisyyden ja palkansaajien rakenteen muutosten mukaisesti. Jos esimerkiksi osa-aikatyö yleistyy enemmän kuin kokoaikatyö, keskimääräinen viikkotyöaika lyhenee. Työajat vaihtelevat myös toimialoittain ja ammateittain sekä työnantajasektorin mukaan.

Tilastoissa työaikakäsitteitä ovat säännöllinen viikkotyöaika, tehty viikkotyöaika sekä tehty vuosityöaika. *Säännöllinen viikkotyöaika* on se työaika, jota työntekijä tavallisesti tekee sisältäen myös säännöllisen ylityön. Säännöllisen viikkotyöajan keskiarvoon vaikuttaa työaikamuoto, esimerkiksi onko kyseessä kokovai osa-aikatyö. *Tehtyä viikkotyöaikaa* lyhentävät tutkimusviikon poissaolot ja tehdyt yli- ja lisätyöt pidentävät sitä. *Tehty vuosityöaika* on laskennallinen käsite, jossa kaikkien tehtyjen työtuntien määrä vuodessa jaetaan työllisten tai palkansaajien määrällä.

5.1 Yleisin viikkotyöaika on 35–40 tuntia

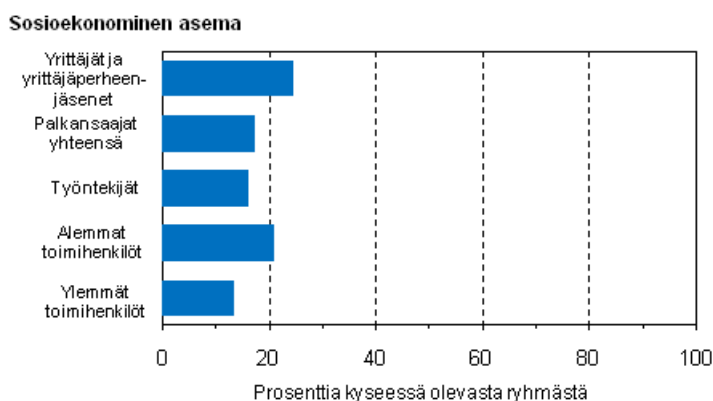
Suurimmalla osalla palkansaajista (73 prosentilla) säännöllinen työaika oli 35–40 tuntia viikossa vuonna 2009. Eri palkansaajaryhmien välillä erot olivat pienehköjä. Yrittäjistä ja yrittäjäperheenjäsenistä runsas neljännes teki säännöllisesti 35–40-tuntista työviikkoa.

Kuvio 6. Säännöllisesti 35–40-tuntista työviikkoa päätyössä tekevien osuus sosioekonomisen aseman mukaan vuonna 2009, %



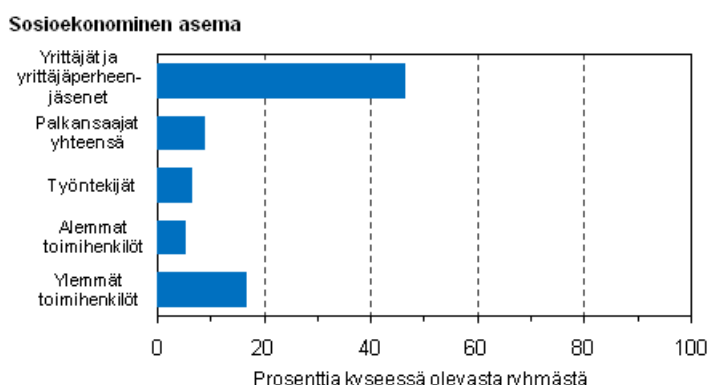
Kuviossa 7 esitetään lyhyttä alle 35-tuntista työviikkoa tekevien osuudet palkansaajista ja yrittäjistä vuonna 2009. Lyhyt työviikko oli noin 17 prosentilla palkansaajista. Noin joka viidennen alemman toimihenkilön työaika oli lyhyt. Ylemmillä toimihenkilöillä lyhyt viikko oli harvinaisempi. Lyhyttä työaikaa säännöllisesti tekevillä tyypillisin viikkotyöaika oli 30–34 tuntia. Joka neljäs yrittäjä ja yrittäjäperheenjäsen teki lyhyttä työviikkoa.

Kuvio 7. Säännöllisesti lyhyttä 1–34-tuntista työviikkoa päätyössä tekevien osuus sosioekonomisen aseman mukaan vuonna 2009, %



Palkansaajista noin yhdeksän prosenttia teki pitkää yli 40-tuntista työviikkoa. Ylemmät toimihenkilöt tekivät palkansaajista useimmin pitkää säännöllistä työaika. Heistä pitkä viikkotyöaika oli 17 prosentilla. Pitkä säännöllinen viikkotyöaika oli yleisin yrittäjillä ja yrittäjäperheenjäsenillä, joista 46 prosenttia teki pitkää säännöllistä työaika. (Kuvio 8.)

Kuvio 8. Säännöllisesti pitkää yli 40-tuntista työviikkoa päätyössä tekevien osuus sosioekonomisen aseman mukaan vuonna 2009, %



5.2 Miesten työviikko kokoaikatyössä pidempi kuin naisten

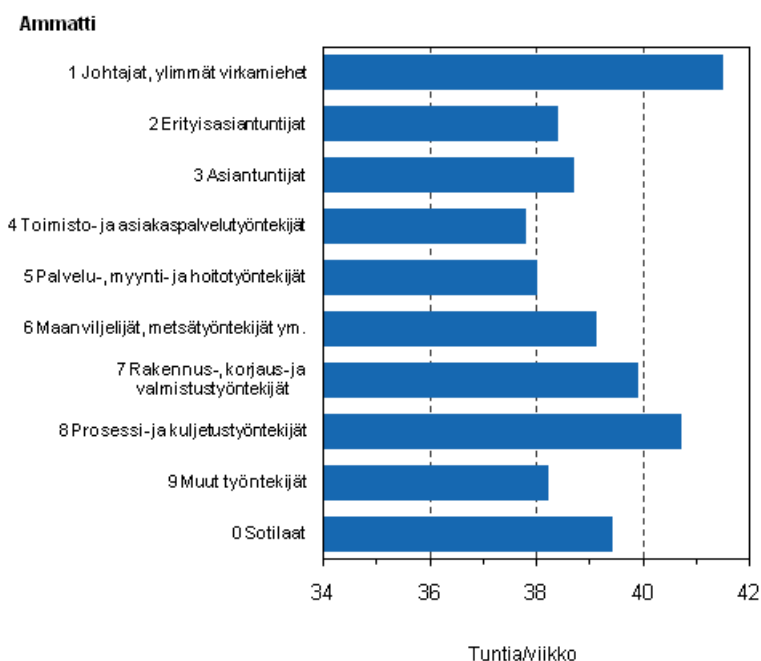
Keskimääräiset säännölliset viikkotyöajat eivät ole muuttuneet juuri lainkaan vuodesta 2008 vuoteen 2009. Vuonna 2009 palkansaajien keskimääräinen säännöllinen työaika oli 36,5 tuntia ja tehty 35,2 tuntia viikossa. Pisintä viikkotyöaika tekivät yrittäjät, joiden keskimääräinen säännöllinen viikkotyöaika vuonna 2009 oli noin 43 tuntia viikossa ja tehty 41,6 tuntia viikossa. Miesten säännöllinen ja tehty työaika ovat pidempiä kuin naisten (taulukko 1). Tehtyä työaika lyhentävät lomat sekä muut poissaolot ja pidentävät ylityössä tehty työaika.

Taulukko 1. Palkansaajien säännöllisen ja tehdyn viikkotyöajan keskiarvo koko- ja osa-aikatyössä vuonna 2009

	Säännöllinen työaika		Tehty työaika	
	Kokoaikatyö	Osa-aikatyö	Kokoaikatyö	Osa-aikatyö
Yhteensä	39,0	19,8	37,4	20,2
Miehet	39,9	18,3	38,5	19,0
Naiset	38,1	20,5	36,3	20,6

Johtajien ja ylimpien virkamiesten säännöllinen viikkotyöaika kokoaikatyössä oli keskimäärin noin 41,5 tuntia (kuvio 9). Pitkää, yli neljäkymmentätuntista työviikkoa tekivät lisäksi vain prosessi- ja kuljetustyöntekijät. Lyhyintä työviikkoa tekivät toimisto- ja asiakaspalvelutyöntekijät.

Kuvio 9. Kokoaikatyötä tekevien palkansaajien keskimääräinen säännöllinen viikkotyöaika päätyössä ammatin mukaan vuonna 2009

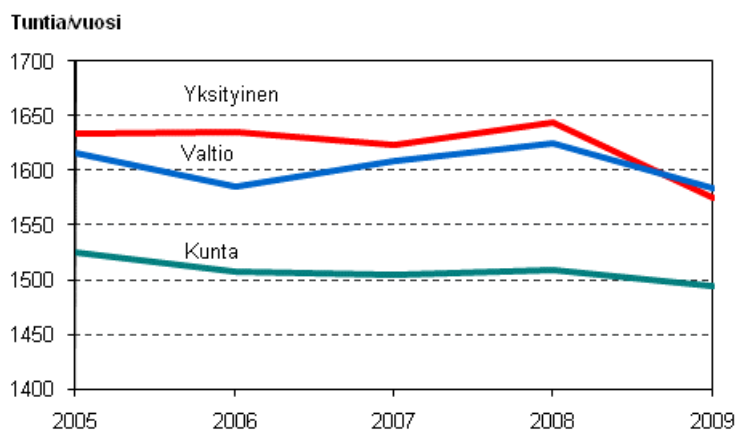


5.3 Tehty vuosityöaika lyhentyi vuonna 2009

Kuviossa 10 palkansaajien tehtyä vuosityöaika verrataan työntajasektorin mukaan. Yksityisen sektorin ja valtion tehty vuosityöaika on viime vuosina ollut lähes samanpituisen. Yksityisen sektorin vuosityöaika lyheni viime vuonna selvästi, mikä selittyyne taloustilanteella, esimerkiksi lomautuksilla ja lyhennetyillä työajoilla. Myös valtiosektorin vuosityöaika lyheni.

Kuntasektorilla tehty vuosityöaika on selvästi lyhyempi kuin muilla sektoreilla, eikä se ole muuttunut juuri lainkaan.

Kuvio 10. Palkansaajien tehty vuosityöaika työnantajasektorin mukaan vuosina 2005–2009



Naisten tehty vuosityöaika on ollut noin 200–250 tuntia lyhyempi kuin miesten. Naiset ovat useammin esimerkiksi osa-aikatyössä kuin miehet. Naisilla myös perhevapaat lyhentävät tehtyä työaikaa enemmän kuin miehillä. Kaksi kolmasosaa osa-aikaisista palkansaajista on naisia.

Majoitus- ja ravitsemistoiminnassa naisten ja miesten tekemien työtuntien ero oli viime vuonna kaikkein suurin. Naispalkansaajat tekivät noin 300 tuntia lyhyemmän työvuoden kuin miehet. Sekä miesten että naisten vuosityöaika lyheni viime vuonna. Miesten vuosityöaika lyheni keskimäärin noin 70 tunnilla ja naisten vajaalla 40 tunnilla vuodesta 2008 vuoteen 2009.

5.4 Vuorotyö yleisempää naisilla kuin miehillä

Lauantai- ja sunnuntaityö sekä vuorotyö ovat tavanomaisesta arkipäivinä tehtävästä päivätyöstä poikkeavia työaikoja. Lauantaityötä tutkimusviikolla teki noin 17 prosenttia työllisistä ja 14 prosenttia palkansaajista vuonna 2009 (taulukko 2). Sunnuntaina tutkimusviikolla työskenteli työllisistä noin 12 prosenttia ja palkansaajista 9 prosenttia. Vuorotyötä teki useampi kuin joka neljäs naispalkansaaja, miehistä noin joka viides.

Taulukko 2. Vuorotyötä ja tutkimusviikolla viikonlopputyötä tehneiden osuus työllisistä ja palkansaajista sukupuolen mukaan vuonna 2009, %

	Työlliset		Palkansaajat		
	Lauantaityö	Sunnuntaityö	Lauantaityö	Sunnuntaityö	Vuorotyö
Yhteensä	17	12	14	9	23
Miehet	17	11	12	8	19
Naiset	18	12	16	11	27

Huomautuksia taulukoihin

Taulukoissa esitettäviin pieniin, korkeintaan 4 000 henkeä koskeviin lukuihin on suhtauduttava varauksella. Niiden taustalla oleva vastaajien määrä on vähäinen.

Taulukoissa käytetyt symbolit

Määrä pienempi kuin puolet käytetystä yksiköstä	0
Ei mitään ilmoitettavaa tai tieto liian epävarma esitettäväksi	.

Luokka ”Toimialat yhteensä” sisältää luokan ”Toimiala tuntematon”.

Liitetaulukoiden 11–13 tiedot ovat saatavissa vuodesta 2008 alkaen.

Pyörityksistä johtuen taulukoiden summat eivät aina täsmää.

Muutos-sarake laskettu pyöristämättömistä luvuista.

2007–2009

Liitetaulukko 1. Määräaikaiset palkansaajat iän ja sukupuolen mukaan 2007 - 2009

		Vuosi			Muutos	
		2007	2008	2009	2008/2009	2008/2009
		1000 henkeä	1000 henkeä	1000 henkeä	1000 henkeä	Prosenttia
Sukupuoli	Ikäluokka					
Sukupuolet yhteensä	15-74	348	332	310	-22	-6,7
	15-64	344	329	307	-22	-6,8
	15-24	116	108	95	-14	-12,8
	25-34	101	101	96	-6	-5,4
	35-44	56	53	51	-3	-5,1
	45-54	48	42	41	-1	-2,5
	55-74	26	27	28	1	3,4
Miehet	15-74	133	123	109	-14	-11,6
	15-64	132	121	108	-14	-11,4
	15-24	52	47	39	-9	-17,9
	25-34	38	37	34	-4	-9,6
	35-44	16	15	14	-2	-10,9
	45-54	16	12	13	1	8,1
	55-74	11	11	10	-2	-14,1
Naiset	15-74	214	209	201	-8	-3,8
	15-64	213	208	199	-8	-4,1
	15-24	64	61	56	-5	-8,9
	25-34	63	64	62	-2	-2,9
	35-44	40	38	37	-1	-2,7
	45-54	32	29	27	-2	-6,9
	55-74	15	16	19	3	15,6

Liitetaulukko 2. Määräaikaiset palkansaajat työnantajasektorin ja sukupuolen mukaan 2007 - 2009, 15-74-vuotiaat

		Vuosi			Muutos	Muutos
		2007	2008	2009	2008/2009	2008/2009
		1000 henkeä	1000 henkeä	1000 henkeä	1000 henkeä	Prosenttia
Sukupuoli	Työnantajasektori					
Sukupuolet yhteensä	Työnantajasektorit yhteensä (ml. työnantajasektori tuntematon)	348	332	310	-22	-6,7
	Yksityinen sektori	198	183	162	-21	-11,3
	Julkinen sektori	149	147	146	-1	-0,7
	-valtio	37	36	36	-1	-2,2
	-kunta	112	111	111	0	-0,2
Miehet	Työnantajasektorit yhteensä (ml. työnantajasektori tuntematon)	133	123	109	-14	-11,6
	Yksityinen sektori	93	84	72	-12	-14,4
	Julkinen sektori	40	38	36	-2	-5,0
	-valtio	18	19	17	-1	-7,9
	-kunta	22	20	19	0	-2,3
Naiset	Työnantajasektorit yhteensä (ml. työnantajasektori tuntematon)	214	209	201	-8	-3,8
	Yksityinen sektori	105	98	90	-9	-8,7
	Julkinen sektori	109	109	110	1	0,8
	-valtio	19	18	18	1	3,9
	-kunta	90	92	92	0	0,3

Liitetaulukko 3. Määräaikaiset palkansaajat toimialan (TOL 2008) mukaan 2007 - 2009, 15-74-vuotiaat

		Vuosi			Muutos	Muutos
		2007	2008	2009	2008/2009	2008/2009
		1000 henkeä	1000 henkeä	1000 henkeä	1000 henkeä	Prosenttia
Toimiala	TOL 2008					
Toimialat yhteensä	00-99	348	332	310	-22	-6,7
A, B Maatalous, metsätalous, kalatalous; kaivostoiminta	01-09	7	7	6	-1	-16,3
C-E Teollisuus; sähkö-, lämpö-, vesi- ja jätehuolto yms.	10-39	42	35	23	-12	-34,7
F Rakentaminen	41-43	18	16	13	-3	-19,6
G Tukku- ja vähittäiskauppa; moottoriajoneuvojen ja moottoripyörien korjaus	45-47	31	30	28	-3	-8,7
H Kuljetus ja varastointi	49-53	11	12	10	-1	-12,8
I Majoitus- ja ravitsemistoiminta	55-56	11	12	12	0	-0,7
J Informaatio ja viestintä	58-63	7	7	6	-1	-14,7
K, L Rahoitus- ja vakuutustoiminta; kiinteistöala	64-68	5	5	5	0	7,2
M, N Liike-elämän palvelut	69-82	36	30	28	-2	-6,8
O Julkinen hallinto ja maanpuolustus; pakollinen sosiaalivakuutus	84	16	15	14	0	-0,7
P Koulutus	85	46	47	46	-1	-1,8
Q Terveys- ja sosiaalipalvelut	86-88	85	83	86	3	3,4
R-U Muu palvelutoiminta	90-99	31	31	31	0	-0,1

Liitetaulukko 4. Määräaikaiset palkansaajat määräaikaisuuden syyn mukaan 2008 - 2009, 15-74-vuotiaat, %

	Vuosi		Muutos
	2008	2009	2008/2009
	Prosenttia	Prosenttia	Prosenttiyksikköä
Määräaikaisuuden syy			
Määräaikaiset palkansaajat yhteensä	100,0	100,0	0,0
Työharjoittelu, joka liittyy opiskeluun	6,2	5,7	-0,5
Pysyvää työtä ei löytynyt	60,8	66,7	5,9
Ei halua pysyvää työtä	28,7	24,9	-3,9
Koeaika	3,4	2,0	-1,5
Ei osaa sanoa tai tuntematon	0,6	0,4	-0,1

Liitetaulukko 5. Osa-aikaiset työlliset iän ja sukupuolen mukaan 2007 - 2009

		Vuosi			Muutos	Muutos
		2007	2008	2009	2008/2009	2008/2009
		1000 henkeä	1000 henkeä	1000 henkeä	1000 henkeä	Prosenttia
Sukupuoli	Ikäluokka					
Sukupuolet yhteensä	15-74	351	338	343	6	1,7
	15-64	329	316	322	6	2,0
	15-24	106	105	102	-3	-2,9
	25-34	55	56	58	2	4,4
	35-44	46	42	43	1	1,7
	45-54	48	39	43	3	8,7
	55-74	96	96	98	2	2,2
Miehet	15-74	119	116	115	-1	-1,0
	15-64	105	102	103	1	0,7
	15-24	35	35	35	-1	-1,6
	25-34	17	16	18	2	12,9
	35-44	9	8	10	2	17,8
	45-54	13	12	12	0	0,4
	55-74	45	45	40	-4	-9,6
Naiset	15-74	232	221	228	7	3,1
	15-64	224	214	220	6	2,6
	15-24	71	70	67	-2	-3,6
	25-34	38	39	40	0	0,9
	35-44	37	34	33	-1	-2,3
	45-54	35	27	31	3	12,3
	55-74	51	51	57	6	12,5

Liitetaulukko 6. Osa-aikaiset palkansaajat iän ja sukupuolen mukaan 2007 - 2009

		Vuosi			Muutos	
		2007	2008	2009	2008/2009	2008/2009
		1000 henkeä	1000 henkeä	1000 henkeä	1000 henkeä	Prosenttia
Sukupuoli	Ikäluokka					
Sukupuolet yhteensä	15-74	292	279	283	3	1,1
	15-64	283	272	275	3	1,2
	15-24	102	100	97	-3	-3,0
	25-34	49	49	51	2	3,4
	35-44	39	35	36	0	1,2
	45-54	37	31	33	2	6,2
	55-74	65	64	66	2	3,2
Miehet	15-74	87	84	81	-3	-3,9
	15-64	82	80	77	-2	-3,1
	15-24	33	33	32	-1	-2,8
	25-34	15	14	15	1	7,2
	35-44	7	6	7	1	9,7
	45-54	8	8	7	-1	-12,1
	55-74	24	23	20	-3	-12,6
Naiset	15-74	205	195	202	6	3,3
	15-64	201	192	198	6	3,0
	15-24	69	67	65	-2	-3,1
	25-34	35	35	36	1	2,0
	35-44	32	29	29	-0	-0,6
	45-54	29	23	26	3	12,6
	55-74	41	40	45	5	12,4

Liitetaulukko 7. Osa-aikaiset työlliset työntajasektorin ja sukupuolen mukaan 2007 - 2009, 15-74-vuotiaat

		Vuosi			Muutos	Muutos
		2007	2008	2009	2008/2009	2008/2009
		1000 henkeä	1000 henkeä	1000 henkeä	1000 henkeä	Prosenttia
Sukupuoli	Työntajasektori					
Sukupuolet yhteensä	Työntajasektorit yhteensä (ml. työntajasektori tuntematon)	351	338	343	6	1,7
	Yksityinen sektori	280	266	269	3	1,1
	Julkinen sektori	70	69	73	4	5,2
	-valtio	13	12	12	0	1,9
	-kunta	57	57	60	3	5,9
Miehet	Työntajasektorit yhteensä (ml. työntajasektori tuntematon)	119	116	115	-1	-1,0
	Yksityinen sektori	105	102	101	-1	-1,4
	Julkinen sektori	14	13	14	1	4,1
	-valtio	4	4	5	1	21,3
	-kunta	10	9	9	0	-3,0
Naiset	Työntajasektorit yhteensä (ml. työntajasektori tuntematon)	232	221	228	7	3,1
	Yksityinen sektori	176	164	168	4	2,7
	Julkinen sektori	55	56	59	3	5,4
	-valtio	8	8	8	-1	-7,3
	-kunta	47	48	51	4	7,7

Liitetaulukko 8. Osa-aikaiset palkansaajat työntajasektorin ja sukupuolen mukaan 2007 - 2009, 15-74-vuotiaat

		Vuosi			Muutos	Muutos
		2007	2008	2009	2008/2009	2008/2009
		1000 henkeä	1000 henkeä	1000 henkeä	1000 henkeä	Prosenttia
Sukupuoli	Työntajasektori					
Sukupuolet yhteensä	Työntajasektorit yhteensä (ml. työntajasektori tuntematon)	292	279	283	3	1,1
	Yksityinen sektori	221	208	208	1	0,3
	Julkinen sektori	70	69	73	3	5,0
	-valtio	13	12	12	0	1,3
	-kunta	57	57	60	3	5,8
Miehet	Työntajasektorit yhteensä (ml. työntajasektori tuntematon)	87	84	81	-3	-3,9
	Yksityinen sektori	72	70	67	-3	-4,9
	Julkinen sektori	14	13	14	0	3,1
	-valtio	4	4	5	1	19,2
	-kunta	10	9	9	0	-3,8
Naiset	Työntajasektorit yhteensä (ml. työntajasektori tuntematon)	205	195	202	6	3,3
	Yksityinen sektori	150	138	142	4	3,0
	Julkinen sektori	55	56	59	3	5,4
	-valtio	8	8	8	-1	-7,3
	-kunta	47	48	51	4	7,6

Liitetaulukko 9. Osa-aikaiset työlliset toimialan (TOL 2008) mukaan 2007 - 2009, 15-74-vuotiaat

		Vuosi			Muutos	Muutos
		2007	2008	2009	2008/2009	2008/2009
		1000 henkeä	1000 henkeä	1000 henkeä	1000 henkeä	Prosenttia
Toimiala	TOL 2008					
Toimialat yhteensä	00-99	351	338	343	6	1,7
A, B Maatalous, metsätalous, kalatalous; kaivostoiminta	01-09	23	23	23	0	-0,4
C-E Teollisuus; sähkö-, lämpö-, vesi- ja jätehuolto yms.	10-39	21	21	20	-1	-3,7
F Rakentaminen	41-43	10	8	9	1	9,1
G Tukku- ja vähittäiskauppa; moottoriajoneuvojen ja moottoripyörien korjaus	45-47	67	64	63	-2	-2,8
H Kuljetus ja varastointi	49-53	21	19	18	-1	-5,3
I Majoitus- ja ravitsemistoiminta	55-56	23	25	24	0	-0,9
J Informaatio ja viestintä	58-63	10	10	9	0	-3,9
K, L Rahoitus- ja vakuutustoiminta; kiinteistöala	64-68	8	7	8	0	3,0
M, N Liike-elämän palvelut	69-82	45	37	40	3	7,8
O Julkinen hallinto ja maanpuolustus; pakollinen sosiaalivakuutus	84	8	7	7	1	9,3
P Koulutus	85	25	25	27	2	8,7
Q Terveys- ja sosiaalipalvelut	86-88	52	53	56	3	5,7
R-U Muu palvelutoiminta	90-99	37	36	36	0	0,1

Liitetaulukko 10. Osa-aikaiset palkansaajat toimialan (TOL 2008) mukaan 2007 - 2009, 15-74-vuotiaat

		Vuosi			Muutos	Muutos
		2007	2008	2009	2008/2009	2008/2009
		1000 henkeä	1000 henkeä	1000 henkeä	1000 henkeä	Prosenttia
Toimiala	TOL 2008					
Toimialat yhteensä	00-99	292	279	283	3	1,1
A, B Maatalous, metsätalous, kalatalous; kaivostoiminta	01-09	5	5	5	-1	-13,8
C-E Teollisuus; sähkö-, lämpö-, vesi- ja jätehuolto yms.	10-39	18	17	16	-1	-3,7
F Rakentaminen	41-43	7	5	5	0	-7,1
G Tukku- ja vähittäiskauppa; moottoriajoneuvojen ja moottoripyörien korjaus	45-47	61	59	58	-1	-2,0
H Kuljetus ja varastointi	49-53	19	18	16	-2	-10,8
I Majoitus- ja ravitsemistoiminta	55-56	22	23	23	0	-1,1
J Informaatio ja viestintä	58-63	9	8	8	-1	-7,4
K, L Rahoitus- ja vakuutustoiminta; kiinteistöala	64-68	7	7	6	0	-3,6
M, N Liike-elämän palvelut	69-82	35	27	29	2	9,0
O Julkinen hallinto ja maanpuolustus; pakollinen sosiaalivakuutus	84	8	7	7	1	9,4
P Koulutus	85	23	24	26	2	9,5
Q Terveys- ja sosiaalipalvelut	86-88	48	48	51	3	6,4
R-U Muu palvelutoiminta	90-99	30	28	28	1	2,7

Liitetaulukko 11. Osa-aikaiset työlliset sukupuolen ja osa-aikatyön syyn mukaan 2008 - 2009, 15-74-vuotiaat

		Vuosi		Muutos	
		2008	2009	2008/2009	2008/2009
		1000 henkeä	1000 henkeä	1000 henkeä	Prosenttia
Sukupuoli	Osa-aikatyön syy				
Sukupuolet yhteensä	Osa-aikaiset yhteensä	338	343	6	1,7
	Kokoaikatyötä ei ollut tarjolla	87	93	7	7,7
	Opiskelee	100	93	-6	-6,4
	Hoitaa omia lapsia tai muita omaisia	28	29	1	3,7
	Terveydellisistä syistä	24	27	3	11,6
	Haluaa muusta syystä tehdä osa-aikatyötä	99	100	2	1,6
	Ei osaa sanoa tai tuntematon
Miehet	Osa-aikaiset yhteensä	116	115	-1	-1,0
	Kokoaikatyötä ei ollut tarjolla	25	29	4	16,5
	Opiskelee	36	35	-1	-1,7
	Hoitaa omia lapsia tai muita omaisia	1	1	0	.
	Terveydellisistä syistä	10	10	0	2,5
	Haluaa muusta syystä tehdä osa-aikatyötä	44	40	-5	-10,6
	Ei osaa sanoa tai tuntematon
Naiset	Osa-aikaiset yhteensä	221	228	7	3,1
	Kokoaikatyötä ei ollut tarjolla	62	64	3	4,1
	Opiskelee	64	58	-6	-9,1
	Hoitaa omia lapsia tai muita omaisia	26	28	1	5,2
	Terveydellisistä syistä	14	17	3	18,0
	Haluaa muusta syystä tehdä osa-aikatyötä	55	61	6	11,5
	Ei osaa sanoa tai tuntematon

Liitetaulukko 12. Osa-aikaiset palkansaajat sukupuolen ja osa-aikatyön syyn mukaan 2008 - 2009, 15-74-vuotiaat

		Vuosi		Muutos	
		2008	2009	2008/2009	2008/2009
		1000 henkeä	1000 henkeä	1000 henkeä	Prosenttia
Sukupuoli	Osa-aikatyön syy				
Sukupuolet yhteensä	Osa-aikaiset yhteensä	279	282	4	1,3
	Kokoaikatyötä ei ollut tarjolla	76	81	5	6,1
	Opiskelee	94	87	-7	-7,9
	Hoitaa omia lapsia tai muita omaisia	23	24	2	8,7
	Terveydellisistä syistä	18	21	3	16,5
	Haluaa muusta syystä tehdä osa-aikatyötä	68	69	1	2,0
	Ei osaa sanoa tai tuntematon
Miehet	Osa-aikaiset yhteensä	84	81	-3	-3,5
	Kokoaikatyötä ei ollut tarjolla	19	22	2	11,5
	Opiskelee	32	31	-1	-4,1
	Hoitaa omia lapsia tai muita omaisia	1	1	0	.
	Terveydellisistä syistä	7	6	0	-2,7
	Haluaa muusta syystä tehdä osa-aikatyötä	24	21	-3	-14,3
	Ei osaa sanoa tai tuntematon
Naiset	Osa-aikaiset yhteensä	195	201	7	3,4
	Kokoaikatyötä ei ollut tarjolla	57	59	2	4,3
	Opiskelee	62	55	-6	-9,8
	Hoitaa omia lapsia tai muita omaisia	21	24	2	10,0
	Terveydellisistä syistä	12	15	3	27,3
	Haluaa muusta syystä tehdä osa-aikatyötä	43	48	5	11,1
	Ei osaa sanoa tai tuntematon

Liitetaulukko 13. Vuokratyötä tekevät palkansaajat sukupuolen ja iän mukaan 2008 - 2009

		Vuosi		Muutos	
		2008	2009	2008/2009	2008/2009
		1000 henkeä	1000 henkeä	1000 henkeä	Prosenttia
Sukupuoli	Ikäluokka				
Sukupuolet yhteensä	15-74	32	23	-8	-26,5
	15-24	13	9	-4	-33,4
	25-74	19	15	-4	-21,8
Miehet	15-74	16	10	-6	-35,5
	15-24	6	4	-2	-40,6
	25-74	10	7	-3	-32,2
Naiset	15-74	16	13	-3	-17,8
	15-24	7	5	-2	-27,0
	25-74	9	8	-1	-11,0

2009

Liitetaulukko 14. Työlliset päätyön säännöllisen viikkotyöajan, sosioekonomisen aseman ja sukupuolen mukaan vuonna 2009, 15-74-vuotiaat

		Työlliset, 1000 henkeä					
		Säännöllinen viikkotyöaika					
		Yhteensä	1-19 tuntia	20-34 tuntia	35-40 tuntia	41-49 tuntia	50+ tuntia
Sukupuoli							
Sukupuolet yhteensä	Työlliset yhteensä	2 457	157	293	1 646	151	198
	Palkansaajat yhteensä	2 123	125	242	1 554	116	77
	- ylemmät toimihenkilöt	603	23	58	418	63	39
	- alemmat toimihenkilöt	816	57	114	598	29	16
	- työntekijät	697	45	69	533	25	22
	Yrittäjät ja yrittäjäperheenjäsenet yhteensä	334	32	51	92	35	121
Miehet	Työlliset yhteensä	1 255	59	97	847	96	151
	Palkansaajat yhteensä	1 029	41	68	785	75	57
	- ylemmät toimihenkilöt	324	9	21	225	40	28
	- alemmat toimihenkilöt	212	12	16	162	13	9
	- työntekijät	490	20	31	396	22	20
	Yrittäjät ja yrittäjäperheenjäsenet yhteensä	226	17	29	61	21	94
Naiset	Työlliset yhteensä	1 202	99	196	799	55	48
	Palkansaajat yhteensä	1 094	84	174	769	42	20
	- ylemmät toimihenkilöt	279	14	37	194	23	11
	- alemmat toimihenkilöt	604	45	98	436	16	7
	- työntekijät	207	25	39	137	3	2
	Yrittäjät ja yrittäjäperheenjäsenet yhteensä	109	15	22	31	13	27

Liitetaulukko 15. Palkansaajat päätyön säännöllisen viikkotyöajan, työnantajasektorin ja sosioekonomisen aseman mukaan vuonna 2009, 15-74-vuotiaat

		Työlliset, 1000 henkeä					
		Säännöllinen viikkotyöaika					
		Yhteensä	1-19 tuntia	20-34 tuntia	35-40 tuntia	41-49 tuntia	50+ tuntia
Työnantajasektori							
Työnantajasektorit yhteensä (ml. työnantajasektori tuntematon)	Palkansaajat yhteensä	2 123	125	242	1 554	116	77
	- ylemmät toimihenkilöt	603	23	58	418	63	39
	- alemmat toimihenkilöt	816	57	114	598	29	16
	- työntekijät	697	45	69	533	25	22
Yksityinen sektori	Palkansaajat yhteensä	1 459	95	162	1 052	84	61
	- ylemmät toimihenkilöt	371	13	24	260	45	28
	- alemmat toimihenkilöt	485	42	80	331	19	11
	- työntekijät	600	39	57	459	21	21
Julkinen sektori	Palkansaajat yhteensä	657	30	79	498	32	16
	- ylemmät toimihenkilöt	231	10	34	158	18	10
	- alemmat toimihenkilöt	329	15	33	266	10	5
	- työntekijät	96	5	12	74	4	1

Liitetaulukko 16. Miespalkansaajat päätyön säännöllisen viikkotyöajan, työnantajasektorin ja sosioekonomisen aseman mukaan vuonna 2009, 15-74-vuotiaat

		Miespalkansaajat, 1000 henkeä					
		Säännöllinen viikkotyöaika					
		Yhteensä	1-19 tuntia	20-34 tuntia	35-40 tuntia	41-49 tuntia	50+ tuntia
Työnantajasektori							
Työnantajasektorit yhteensä (ml. työnantajasektori tuntematon)	Palkansaajat yhteensä	1 029	41	68	785	75	57
	- ylemmät toimihenkilöt	324	9	21	225	40	28
	- alemmat toimihenkilöt	212	12	16	162	13	9
	- työntekijät	490	20	31	396	22	20
Yksityinen sektori	Palkansaajat yhteensä	844	33	50	646	61	50
	- ylemmät toimihenkilöt	239	6	10	167	32	23
	- alemmat toimihenkilöt	159	9	13	118	11	8
	- työntekijät	445	18	27	360	18	19
Julkinen sektori	Palkansaajat yhteensä	182	8	17	138	13	6
	- ylemmät toimihenkilöt	84	3	11	57	8	5
	- alemmat toimihenkilöt	52	3	3	44	2	0
	- työntekijät	45	2	3	35	4	1

Liitetaulukko 17. Naispalkansaajat päätyön säännöllisen viikkotyöajan, työnantajasektorin ja sosioekonomisen aseman mukaan vuonna 2009, 15-74-vuotiaat

		Naispalkansaajat, 1000 henkeä					
		Säännöllinen viikkotyöaika					
		Yhteensä	1-19 tuntia	20-34 tuntia	35-40 tuntia	41-49 tuntia	50+ tuntia
Työnantajasektori							
Työnantajasektorit yhteensä (ml. työnantajasektori tuntematon)	Palkansaajat yhteensä	1 094	84	174	769	42	20
	- ylemmät toimihenkilöt	279	14	37	194	23	11
	- alemmat toimihenkilöt	604	45	98	436	16	7
	- työntekijät	207	25	39	137	3	2
Yksityinen sektori	Palkansaajat yhteensä	615	62	112	405	23	11
	- ylemmät toimihenkilöt	132	8	14	92	13	5
	- alemmat toimihenkilöt	325	33	67	213	8	3
	- työntekijät	156	21	30	99	3	2
Julkinen sektori	Palkansaajat yhteensä	475	22	62	361	19	10
	- ylemmät toimihenkilöt	146	6	23	101	10	5
	- alemmat toimihenkilöt	277	12	30	221	8	4
	- työntekijät	51	4	9	38	0	.

Liitetaulukko 18. Työlliset päätyön säännöllisen viikkotyöajan ja toimialan (TOL 2008) mukaan vuonna 2009, 15-74-vuotiaat

		Työlliset, 1000 henkeä					
		Säännöllinen viikkotyöaika					
		Yhteensä	1-19 tuntia	20-34 tuntia	35-40 tuntia	41-49 tuntia	50+ tuntia
Toimiala	TOL 2008						
Toimialat yhteensä	00-99	2 457	157	293	1 646	151	198
A, B Maatalous, metsätalous, kalatalous; kaivostoiminta	01-09	119	10	17	40	11	37
C-E Teollisuus; sähkö-, lämpö-, vesi- ja jätehuolto yms.	10-39	406	7	20	337	22	19
F Rakentaminen	41-43	175	5	8	129	10	22
G Tukku- ja vähittäiskauppa; moottoriajoneuvojen ja moottoripyörien korjaus	45-47	296	26	51	171	19	27
H Kuljetus ja varastointi	49-53	153	9	17	88	13	25
I Majoitus- ja ravitsemistoiminta	55-56	85	12	18	44	2	8
J Informaatio ja viestintä	58-63	94	4	7	70	7	5
K, L Rahoitus- ja vakuutustoiminta; kiinteistöala	64-68	70	4	5	48	7	6
M, N Liike-elämän palvelut	69-82	244	19	29	162	15	18
O Julkinen hallinto ja maanpuolustus; pakollinen sosiaalivakuutus	84	116	2	6	96	9	3
P Koulutus	85	164	14	41	91	10	7
Q Terveys- ja sosiaalipalvelut	86-88	388	22	48	292	15	10
R-U Muu palvelutoiminta	90-99	138	21	24	74	8	10

Liitetaulukko 19. Palkansaajat päätyön säännöllisen viikkotyöajan ja toimialan (TOL 2008) mukaan vuonna 2009, 15-74-vuotiaat

		Palkansaajat, 1000 henkeä					
		Säännöllinen viikkotyöaika					
		Yhteensä	1-19 tuntia	20-34 tuntia	35-40 tuntia	41-49 tuntia	50+ tuntia
Toimiala	TOL 2008						
Toimialat yhteensä	00-99	2 123	125	242	1 554	116	77
A, B Maatalous, metsätalous, kalatalous; kaivostoiminta	01-09	38	2	4	26	4	3
C-E Teollisuus; sähkö-, lämpö-, vesi- ja jätehuolto yms.	10-39	382	5	17	329	20	10
F Rakentaminen	41-43	132	3	4	113	6	7
G Tukku- ja vähittäiskauppa; moottoriajoneuvojen ja moottoripyörien korjaus	45-47	257	24	47	162	13	10
H Kuljetus ja varastointi	49-53	129	7	15	83	11	11
I Majoitus- ja ravitsemistoiminta	55-56	74	11	17	42	2	2
J Informaatio ja viestintä	58-63	86	3	6	67	7	4
K, L Rahoitus- ja vakuutustoiminta; kiinteistöala	64-68	64	3	4	46	6	5
M, N Liike-elämän palvelut	69-82	200	14	20	148	11	6
O Julkinen hallinto ja maanpuolustus; pakollinen sosiaalivakuutus	84	116	2	6	96	9	3
P Koulutus	85	161	13	41	90	10	6
Q Terveys- ja sosiaalipalvelut	86-88	369	20	43	286	12	6
R-U Muu palvelutoiminta	90-99	106	16	17	63	5	4

Liitetaulukko 20. Palkansaajien keskimääräinen säännöllinen viikkotyöaika päätyössä ammatin (Ammattiluokitus 2001) ja sukupuolen mukaan vuonna 2009, 15-74-vuotiaat

	Säännöllinen viikkotyöaika, tuntia/viikko		
	Sukupuolet yhteensä	Miehet	Naiset
Ammattiluokitus 2001			
Ammatit yhteensä	36,5	38,2	34,9
1 Johtajat ja ylimmät virkamiehet	41,0	41,8	39,5
2 Erityisasiantuntijat	36,5	37,4	35,6
3 Asiantuntijat	36,7	37,9	35,9
4 Toimisto- ja asiakaspalvelutyöntekijät	34,9	36,1	34,6
5 Palvelu-, myynti- ja hoitotyöntekijät	33,6	34,8	33,3
6 Maanviljelijät, metsätyöntekijät ym.	35,2	36,2	34,2
7 Rakennus-, korjaus- ja valmistustyöntekijät	39,0	39,2	36,9
8 Prosessi- ja kuljetustyöntekijät	39,6	39,8	38,6
9 Muut työntekijät	32,7	34,4	31,4
0 Sotilaat	39,2	39,5	.

Liitetaulukko 21. Kokoaikaista työtä tekevien palkansaajien keskimääräinen säännöllinen viikkotyöaika päätyössä ammatin (Ammattiluokitus 2001) ja sukupuolen mukaan vuonna 2009, 15-74-vuotiaat

	Säännöllinen viikkotyöaika, tuntia/viikko		
	Sukupuolet yhteensä	Miehet	Naiset
Ammattiluokitus 2001			
Ammatit yhteensä	39,0	39,9	38,1
1 Johtajat ja ylimmät virkamiehet	41,5	42,2	40,2
2 Erityisasiantuntijat	38,4	38,8	37,9
3 Asiantuntijat	38,7	39,7	38,1
4 Toimisto- ja asiakaspalvelutyöntekijät	37,8	38,6	37,6
5 Palvelu-, myynti- ja hoitotyöntekijät	38,0	38,9	37,8
6 Maanviljelijät, metsätyöntekijät ym.	39,1	40,0	38,2
7 Rakennus-, korjaus- ja valmistustyöntekijät	39,9	39,9	39,1
8 Prosessi- ja kuljetustyöntekijät	40,7	40,9	39,6
9 Muut työntekijät	38,2	38,9	37,6
0 Sotilaat	39,4	39,5	.

Liitetaulukko 22. Osa-aikaista työtä tekevien palkansaajien keskimääräinen säännöllinen viikkotyöaika päätyössä ammatin (Ammattiluokitus 2001) ja sukupuolen mukaan vuonna 2009, 15-74-vuotiaat

	Säännöllinen viikkotyöaika, tuntia/viikko		
	Sukupuolet yhteensä	Miehet	Naiset
Ammattiluokitus 2001			
Ammatit yhteensä	19,8	18,3	20,5
1 Johtajat ja ylimmät virkamiehet	21,6	20,5	22,6
2 Erityisasiantuntijat	18,6	17,2	19,3
3 Asiantuntijat	20,0	16,2	21,4
4 Toimisto- ja asiakaspalvelutyöntekijät	19,6	18,6	19,8
5 Palvelu-, myynti- ja hoitotyöntekijät	21,0	18,9	21,4
6 Maanviljelijät, metsätyöntekijät ym.	19,1	18,5	19,6
7 Rakennus-, korjaus- ja valmistustyöntekijät	21,6	21,7	21,3
8 Prosessi- ja kuljetustyöntekijät	21,2	20,9	22,3
9 Muut työntekijät	17,8	16,4	18,5
0 Sotilaat	.	.	.

Laatuseloste: Työvoimatutkimus

1. Tilastotietojen relevanssi

Työvoimatutkimus on otostutkimus, jonka avulla tilastoidaan 15–74-vuotiaan väestön työmarkkinoille osallistumista, työllisyyttä, työttömyyttä ja työaikaa kuukausittain, neljännesvuosittain ja vuosittain. Joka kuukausi on haastateltavana noin 12 000 henkilöä, joilta kysytään heidän toimintaansa suhteessa työmarkkinoihin yhden viikon aikana. Haastattelut koskevat vuoden kaikkia viikkoja. Vastaajien antamien tietojen pohjalta luodaan kuva koko 15–74-vuotiaan väestön toiminnasta. Työmarkkina-aseman perusluokittelussa väestö jaetaan työllisiin, työttömiin ja työvoiman ulkopuolisiin. Näistä työlliset ja työttömät yhdessä muodostavat työvoiman.

Tutkimus antaa tuoreen ja kattavan kuvan työvoimasta ja työmarkkinoiden muutoksista. Julkisuudessa seurataan kuukausittain erityisesti työttömyyden ja työllisyyden muutoksia edellisen vuoden vastaavasta kuukaudesta. Kausitasoitettuja lukuja käytetään seurattaessa muutoksen trendiä. Tutkimus antaa tietoa myös työikäisistä henkilöistä, jotka eivät ole työssä tai työnhakijoina. Työvoimatutkimus kuvaa henkilöitä. Vuodesta 2003 alkaen saadaan osaotokselta tietoja myös kotitalouksien rakenteesta sekä talouden kaikkien työikäisten toiminnasta suhteessa työmarkkinoihin. Työvoimatutkimuksen tietosisällöstä tarkemmin http://tilastokeskus.fi/til/tyti/tyti_2008-02-19_tlu_001.html.

Työvoimatutkimuksen kuukausi- ja neljännesvuositulokset kertovat työllisyyden kausi- ja suhdannevaihteluista. Työvoimatutkimuksen aikasarjat taas kuvaavat työmarkkinoiden muutoksia pitkillä ajanjaksoilla. Vuosikeskiarvot kuvaavat työvoiman, työllisten, työttömien ja työvoimaan kuulumattomien rakennetta mm. toimialan, ammatin, koulutuksen, ikäryhmän, sukupuolen ja alueen mukaan.

Tutkimuksen tuloksia käytetään mm. työvoimapolitiittisten ennusteiden ja suunnitelmien laadinnassa, päätösten teon tukena sekä erilaisten toimien työllisyysvaikutusten seurannassa. Tärkeitä tulosten käyttäjiä ovat ministeriöt, aluesuunnittelusta vastaavat elimet, työnantaja- ja työntekijäjärjestöt, yliopistot ja tutkimuslaitokset, kansainväliset järjestöt ja Euroopan unioni. Tilastokeskuksessa tietoja käytetään mm. kansantalouden tilinpidon laadinnassa.

Työvoimatutkimuksen nykyinen tietosisältö perustuu pääosin Euroopan unionin työvoimatutkimuksia koskeviin asetuksiin (577/98, 2257/2003 ja 430/2005). Euroopan unionin työvoimatutkimuksesta tarkemmin http://forum.europa.eu.int/irc/dsis/employment/info/data/eu_lfs/index.htm. Vuodesta 1999 lähtien työvoimatutkimuksen yhteydessä on tehty EU-maiden yhteinen nk. ad hoc -lisätutkimus, jonka aiheet vaihtelevat vuosittain. Tarkemmin http://tilastokeskus.fi/til/tyti/tyti_2010-01-15_men_001.html.

Tutkimuksessa käytetyt käsitteet ja määritelmät noudattavat YK:n kansainvälisen työjärjestön ILO:n suosituksia ja Euroopan unionin tilastotoimen asetuksia.

Käsitteitä:

- **Työllinen** on henkilö, joka on tutkimusviikolla tehnyt ansiotyötä vähintään tunnin rahapalkkaa tai luontaiseta vastaan tai voittoa saadakseen tai ollut tilapäisesti pois työstä. Tutkimusviikolla työstä pois ollut henkilö lasketaan työlliseksi, jos poissaolon syy on oma sairaus tai äitiys- tai isyysvapaa tai poissaolo on kestänyt alle 3 kk. Työlliset voivat olla palkansaajia, yrittäjiä tai perheenjäsenen yrityksessä palkatta avustavia.
- **Työtön** on henkilö, joka tutkimusviikolla on työtä vailla, on etsinyt työtä aktiivisesti viimeisen neljän viikon aikana palkansaajana tai yrittäjänä ja voisi vastaanottaa työtä kahden viikon kuluessa. Myös henkilö, joka on työtä vailla ja odottaa sovitun työn alkamista kolmen kuukauden kuluessa, luetaan työttömäksi, jos hän voisi aloittaa työt kahden viikon sisällä.
- **Työvoimaan** kuuluvat kaikki ne 15–74-vuotiaat henkilöt, jotka tutkimusviikolla olivat työllisiä tai työttömiä.
- **Työvoimaan kuulumaton väestö** koostuu henkilöistä, jotka tutkimusviikolla eivät olleet työllisiä tai työttömiä. Työvoimaan kuulumattomista voidaan käyttää myös käsitettä työvoiman ulkopuolella olevat. Muista työvoimatutkimuksen käsitteistä ks. <http://tilastokeskus.fi/til/tyti/kas.html>.

Työvoimatutkimuksessa käytettyjä luokituksia ovat vuoden 2009 alusta alkaen Toimialaluokitus 2008 (TOL 2008, NACE Rev. 2), Ammattiluokitus 2001 (ISCO-88) ja Ammattiluokitus 1987, Sosioekonomisen aseman luokitus 1989, Koulutusluokitus 1997 (ISCED 1997) sekä alueluokituksesta suuralue, lääni, maakunta sekä työvoima- ja elinkeinokeskus.

2. Tilastotutkimuksen menetelmäkuvaus

Työvoimatutkimuksen perusjoukon muodostavat Suomessa vakinaisesti asuvat 15–74-vuotiaat henkilöt. Perusjoukkoon kuuluvat myös tilapäisesti ulkomailla (alle vuoden) oleskelevat sekä Suomen väestötietojärjestelmään rekisteröidyt ulkomaalaiset, joiden oleskelu Suomessa kestää vähintään vuoden (<http://www.vaestorekisterikeskus.fi/vrk/home.nsf/www/vtj>). EU:n tilastovirastolle Eurostatille toimitetaan tietoja myös alle 15 vuotiaista ja 75 vuotta täyttäneistä (näitä ei haastatella). Tutkimuksessa ikä määritellään haastatteluajankohdan todellisen iän mukaan. Tämän vuoksi 14-vuotias kuuluu otokseen, mutta hän tulee mukaan vasta täytettyään 15-vuotta. Vastaavasti iäkkäimmät henkilöt jäävät pois tutkimuksesta täytettyään 75 vuotta.

Työvoimatutkimuksen otos poimitaan ositetulla satunnaisotannalla väestön keskusrekisteriin perustuvasta Tilastokeskuksen väestötietokannasta kahdesti vuodessa. Tutkimus on paneelitutkimus, jossa samaa henkilöä haastatellaan viisi kertaa. Haastattelut tehdään kolmen kuukauden välein, paitsi neljäs haastattelu, joka tehdään kuuden kuukauden kuluttua kolmannelta haastattelusta. Ensimmäisen ja viimeisen haastattelun väli on 15 kuukautta. Joka kuukauden otokseen kuuluu noin 12 000 henkilöä, keskimäärin noin joka 300. henkilö perusjoukosta. Otos koostuu viidestä rotaatioryhmästä, jotka ovat tulleet tutkimukseen mukaan eri kuukausina. Otos vaihtuu asteittain siten, että kolmena peräkkäisenä kuukautena vastaamisvuorossa ovat eri henkilöt. Peräkkäisinä vuosineljänneksinä vastaajista 3/5 on samoja. Peräkkäisten vuosien otosten päällekkäisyys on 2/5.

Tilastokeskuksen haastattelijat keräävät tiedot tietokoneavusteisilla puhelinhaastatteluilla. Vuonna 2008 tehtiin noin 116 000 haastattelua. Tutkimuksen vastauskato oli keskimäärin 20,5 prosenttia.

Otoksesta saadut tulokset painotetaan vastaamaan koko 15–74-vuotiasta väestöä. Vastauskadon vaikutuksia tuloksiin korjataan käyttämällä nk. painojen kalibrointia, jossa painotuksella tuotetaan oikeat väestöjakaumat alueen, sukupuolen ja iän mukaan. Aputietona käytetään lisäksi työ- ja elinkeinoministeriön työnhakijarekisterin tietoja.

Työvoimatutkimuksen luvut, kuten kaikki otostutkimuksilla saadut luvut ovat niin kutsuttuja estimaatteja. **Estimaatti** on matemaattisella menettelyllä (estimoinnilla) otoshavaintoja käyttäen saatu arvio perusjoukon ominaisuudesta. Esimerkiksi tammikuun 2009 työttömien lukumäärä 184 000 henkeä on tällaisella menettelyllä saatu Suomen 15–74-vuotiaiden työttömien lukumäärää koskeva arvio eli estimaatti.

Neljännesvuosi- ja vuosiestimaatit ovat kuukausiestimaattien keskiarvoja. Työpäivät ja tehdyt työtunnit estimoidaan kyseisen kuukauden kalenteripäivien lukumäärän mukaan. Työpäivien ja tehtyjen työtuntien neljännesvuosi- ja vuosiestimaatit ovat kuukausiestimaattien summia.

Työvoimatutkimuksen työllisyys- ja työttömyysluvat vaihtelevat suhteellisen säännöllisesti vuoden eri kuukausina. Työvoimatutkimuksesta julkaistaan myös nk. trendejä, joista on poistettu vuodesta toiseen samantyyppisenä toistuva vaihtelu. Pitkän aikavälin kehityksen suunta sekä suhdannevaihtelu ovat paremmin havaittavissa trendistä kuin tasoittamattomista kuukausiluvuista. Käytetystä menetelmästä johtuen trendin viimeisimmät luvut muuttuvat jonkin verran, kun seuraavan kuukauden tiedot liitetään mukaan sarjaan. Tämä trendien ennakkollinen luonne on syytä ottaa huomioon luvuista päätelmiä tehtäessä. Aikasarjojen trendikomponentit lasketaan kesäkuusta 2007 alkaen EU:n tilastoviraston Eurostatin suosittelemalla Tramo/Seats -menetelmällä. Katso trendistä ja sen käytön rajoituksista tarkemmin <http://tilastokeskus.fi/til/tyti/men.html>.

3. Tietojen oikeellisuus ja tarkkuus

Työvoimatutkimuksen lukujen luotettavuuteen vaikuttavat vastauskato (ks. edellä), mittausvirheet sekä otannasta aiheutuva satunnaisvaihtelu.

Mittausvirheitä syntyy mm. siitä, että kysymykset voidaan ymmärtää ja tulkita eri tavoilla tai vastaajat voivat jättää kertomatta joitain tietoja. Mittausvirheitä pyritään vähentämään kehittämällä ja testaamalla haastattelulomaketta sekä kouluttamalla haastattelijoita.

Otannasta aiheutuvalla satunnaisvaihtelulla tarkoitetaan sitä, että eri otoksista lasketut luvut poikkeaisivat jonkin verran toisistaan. Arvioitaessa karkeasti otannasta aiheutuvan satunnaisvaihtelun suuruutta erilaisissa tilanteissa on pääperiaatteena, että **lukuihin sisältyy sitä vähemmän otannasta aiheutuvaa epävarmuutta, 1) mitä suuremman otoksen pohjalta luvut on laskettu ja 2) mitä suurempaa väestöryhmää luvut kuvaavat**. Esimerkiksi neljännesvuotta koskevat luvut ovat tarkempia kuin samaa asiaa koskevat kuukausiluvut, koska neljännesvuositiedot on saatu haastattelemalla kolminkertainen määrä henkilöitä verrattuna kuukausitietoihin. Koko vuotta koskevat luvut ovat kaikkein tarkimpia. Jälkimmäinen periaate tarkoittaa sitä, että samankokoisella otoksella saadut työllisten ja työttömien lukumäärää koskevat luvut eli estimaatit ovat sitä tarkempia, mitä suurempaa osaryhmää ne koskevat. Tarkasteltavan osaryhmän pienenytessä otannasta aiheutuvan satunnaisvaihtelun osuus kasvaa. Tämän vuoksi esimerkiksi työttömien lukumäärät eri ikäryhmissä tai eri alueilla eivät ole yhtä luotettavia kuin kaikkien työttömien lukumäärä.

Otannasta aiheutuvaa epätarkkuutta arvioidaan estimaatin keskivirheen avulla. Keskivirheen suuruuteen vaikuttavat sekä otoksen koko että tarkastelun kohteena olevan ominaisuuden vaihtelu eli muuttujan varianssi. Keskivirheen avulla voidaan laskea estimaatin **luottamusväli**, jolla haettu perusjoukon arvo sijaitsee tietyllä todennäköisyydellä. Työvoimatutkimuksessa käytetty **95 prosentin luottamusväli on väli, jolla kiinnostuksen kohteena olevan ominaisuuden todellinen arvo sijaitsee 95 prosentin todennäköisyydellä**. Esimerkiksi tammikuun 2009 työttömien määrän 95 prosentin luottamusväli on $184\ 000 \pm 15\ 000$ eli 169 000–199 000. Estimaattiin lisättävä ja siitä vähennettävä osa, tässä 15 000, saadaan kertomalla estimaatin keskivirhe, tässä 7 500 henkeä, 95 prosentin luottamusvälin kertoimella 1,96.

Esimerkkejä työllisten ja työttömien lukumäärän tarkkuudesta osaryhmän koon mukaan

Satunnaisvaihtelun suuruusluokan havainnollistamiseksi esitetään seuraavissa taulukoissa 1–3 esimerkkejä erikokoisista työllisten ja työttömien lukumäärän estimaateista, niiden 95 prosentin luottamusväleistä ja muista luotettavuuden tunnusluvuista. Esimerkeissä esitetty satunnaisvaihtelun suuruusluokka on karkea arvio satunnaisvaihtelun ylärajasta, kun tarkastelun kohteena on **vastaavankokoinen työllisten tai työttömien lukumäärän estimaatti sukupuolen, iän tai alueen mukaan**. Esimerkiksi vastaavankokoisissa toimialan mukaisissa osaryhmissä luottamusvälit ovat suurempia. Taulukon 1 esimerkit koskevat kuukausiestimaatteja. Taulukoissa 2–3 on vastaavat tiedot neljännesvuosi- ja vuosiestimaattien osalta.

Taulukko 1. Esimerkkejä eri kokoluokan kuukausiestimaattien tarkkuudesta: Työllisten ja työttömien lukumäärät sukupuolen, iän ja alueen mukaan.¹⁾

	Kuukausi- estimaatti	Kuukausiestimaatin 95 %:n luottamusväli	Keskivirhe	Suhteellinen keskivirhe
	henkeä	henkeä	henkeä	%
Työlliset	2 400 000	± 27 800	14 200	0,6
	1 200 000	± 21 000	10 700	0,9
	600 000	± 15 300	7 800	1,3
	300 000	± 11 600	5 900	2,0
	100 000	± 6 700	3 400	3,4
	50 000	± 4 700	2 400	4,8
	10 000	± 2 900	1 500	15,0
Työttömät	230 000	± 15 100	7 700	3,3
	120 000	± 11 800	6 000	5,0
	90 000	± 10 800	5 500	6,1
	60 000	± 9 000	4 600	7,7
	30 000	± 6 900	3 500	11,7
	20 000	± 5 100	2 600	13,0
	10 000	± 3 700	1 900	19,0

1) Tietoja voi käyttää suuntaa-antavina arvioina vastaavankokoisten sukupuolen, iän ja alueen mukaisten työllisten tai työttömien lukumäärien tarkkuudesta.

Taulukosta 1 voidaan esimerkiksi nähdä, että jos osaryhmän työllisten kuukausiestimaatti on noin 300 000 henkeä, sijoittuu perusjoukon todellinen työllisten lukumäärä 95 prosentin todennäköisyydellä välille 300 000 ± 11 600 henkeä. Tämä luottamusvälin koko suhteessa estimaatin kokoon on selvästi suurempi kuin vastaava osuus taulukon ylimmän rivin suuren estimaatin kohdalla. 300 000 henkeä pienempien estimaattien luottamusvälit ovat suhteellisesti vielä suurempia.

Taulukoiden 1–3 tietojen keskinäinen vertailu havainnollistaa myös sitä, että vuosi- ja neljännesvuositiedot ovat kuukausitietoja tarkempia. Edellä tarkasteltua 300 000 hengen työllisten estimaattia vastaavan neljännesvuosiestimaatin 95 prosentin luottamusväli, 300 000 ± 6 700, henkeä (taulukko 2) on kuukausiestimaatin luottamusväliä selvästi pienempi. Vuosiestimaatit ovat vielä neljännesvuosiestimaatteja tarkempia (taulukko 3). Tämä tarkkuuden ero ei ole kuitenkaan yhtä suuri kuin vastaava ero kuukausi- ja neljännesvuositietojen välillä.

Taulukko 2. Esimerkkejä eri kokoluokan neljännesvuosiestimaattien tarkkuudesta: Työllisten ja työttömien lukumäärät sukupuolen, iän ja alueen mukaan.¹⁾

	Neljännes- vuosiestimaatti	Neljännes- vuosiestimaatin 95 %:n luottamusväli	Keskivirhe	Suhteellinen keskivirhe
	henkeä	henkeä	henkeä	%
Työlliset	2 400 000	± 16 100	8 200	0,3
	1 200 000	± 12 500	6 400	0,5
	600 000	± 8 800	4 500	0,8
	300 000	± 6 700	3 400	1,1
	100 000	± 4 700	2 400	2,4
	50 000	± 3 900	2 000	4,0
	10 000	± 2 000	1 000	10,0
Työttömät	230 000	± 8 800	4 500	2,0
	120 000	± 6 900	3 500	2,9
	90 000	± 6 100	3 100	3,4
	60 000	± 5 100	2 600	4,3
	30 000	± 3 500	1 800	6,0
	20 000	± 3 100	1 600	8,0
	10 000	± 2 400	1 200	12,0

1) Tietoja voi käyttää suuntaa-antavina arvioina vastaavankokoisten sukupuolen, iän ja alueen mukaisten työllisten tai työttömien lukumäärien tarkkuudesta.

Taulukko 3. Esimerkkejä eri kokoluokan vuosiestimaattien tarkkuudesta: Työllisten ja työttömien lukumäärät sukupuolen, iän ja alueen mukaan.¹⁾

	Vuosi- estimaatti	Vuosi- estimaatin 95 %:n luottamusväli	Keskivirhe	Suhteellinen keskivirhe
	henkeä	henkeä	henkeä	%
Työlliset	2 400 000	± 15 700	8 000	0,3
	1 200 000	± 11 400	5 800	0,5
	600 000	± 7 800	4 000	0,7
	300 000	± 6 100	3 100	1,0
	100 000	± 3 300	1 700	1,7
	50 000	± 2 500	1 300	2,6
	10 000	± 800	400	4,0
Työttömät	230 000	± 7 100	3 600	1,6
	120 000	± 5 700	2 900	2,4
	90 000	± 4 500	2 300	2,6
	60 000	± 3 500	1 800	3,0
	30 000	± 2 400	1 200	4,0
	20 000	± 2 000	1 000	5,0
	10 000	± 1 600	800	8,0

1) Tietoja voi käyttää suuntaa-antavina arvioina vastaavankokoisten sukupuolen, iän ja alueen mukaisten työllisten tai työttömien lukumäärien tarkkuudesta.

Estimoinnin luotettavuuden tilastotieteellinen kuvaus

Työvoimatutkimuksen estimointimenetelmä perustuu painojen kalibrointiin, jossa alkuperäisiä otosasetelmasta laskettuja otospainoja muokataan regressiomallin avulla siten, että halutut väestöjakaumat saadaan oikeiksi.

Estimaattien tarkkuutta arvioidaan niiden keskivirheen avulla. **Keskivirhe** (otosvarianssin neliöjuuri) ilmaisee sen, kuinka tiiviisti havainnoista estimoitu parametrin arvo on keskittynyt mitattavan perusjoukon parametrin ympärille. Keskivirheen suuruuteen vaikuttavat otosasetelma, havaintojen lukumäärä tarkasteltavassa kokonais- tai osajoukossa, tutkimusmuuttujan jakaumasta aiheutuva vaihtelu sekä laskentakaavan ominaisuudet.

Keskivirheestä johdettavia havaintojen luotettavuuden tunnuslukuja ovat luottamusvälit ja suhteellinen keskivirhe. **Luottamusväli** kuvaa sitä, kuinka laajalla alueella perusjoukon todellinen parametrin arvo on suhteessa otoksesta laskettuun estimaattiin. Luottamusväliä laskettaessa kiinnitetään haluttu riskitaso. Työvoimatutkimuksessa käytetty 5 prosentin riskitaso tarkoittaa sitä, että jos otosten ottamista toistettaisiin, parametrin todellinen arvo osuisi 95 tapauksessa sadasta luottamusvälin sisään ja jäisi 5 tapauksessa sadasta sen ulkopuolelle.

Suhteellinen keskivirhe (variaatiokerroin) on keskivirheen prosenttiosuus estimaatista. Keskivirheen suhteuttaminen estimaatin kokoon poistaa muuttujan mittakaavasta aiheutuvan vaikutuksen. Tämän ansiosta eri muuttujien suhteellisen keskivirheen arvoja tai saman muuttujan keskivirheen arvoja eri osajoukoissa on helppo verrata keskenään.

Työvoimatutkimuksen kuukausi- ja neljännesvuositiedoille käytetään keskivirheen estimaattorina yleistetyn regressioestimaattorin (GREG) varianssiestimaattoria. Vuosiestimaattien tilastolliseen tarkkuuteen ja sen arviointiin vaikuttaa se, että työvoimatutkimuksen otos vaihtuu vuoden kuluessa asteittain. Peräkkäisinä vuosineljänneksinä 60 prosenttia haastateltavista on samoja. Vuoden aikana 90 prosenttia haastatteluista koskee henkilöitä, joita on haastateltu vähintään kaksi kertaa. Samojen henkilöiden vuoden aikana eri haastatteluissa antamat vastaukset korreloivat keskenään, jos henkilön työmarkkina-asema ei muutu haastattelukertojen välillä. Tämän vastausten keskinäisen riippuvuuden huomioon ottamiseksi käytetään työvoimatutkimuksessa vuosiestimaattien keskivirheiden arviointiin 1-asteisen ryväsotannan approksimaatiota, jossa useamman kerran vuoden aikana haastatelluille lasketaan rypään sisäinen varianssi. Rypäät muodostetaan haastateltavan henkilön perusteella. Rypään sisäinen varianssi on nolla, mikäli haastateltavan työmarkkina-asema ei muutu vuoden aikana eri haastattelukertojen välillä.

Esimerkiksi työttömien 230 000 hengen vuosiestimaatin keskivirheeksi saadaan käytetyllä menetelmällä 3 600 henkeä ja luottamusväliksi $230\,000 \pm 7\,100$ henkeä. Jos vuosiestimaatin pohjana olevat haastattelut olisivat koskeneet kaikki eri henkilöitä, olisi työttömien vuosiestimaatin keskivirhe ollut 2 300 ja luottamusväli $230\,000 \pm 4\,500$ henkeä. Samojen henkilöiden haastatteleminen uudelleen eri vuosineljänneksillä selittää sen, että työvoimatutkimuksen vuositietojen ja neljännesvuositietojen tarkkuuden ero ei ole niin suuri kuin tehtyjen haastattelujen lukumäärän perusteella voisi olettaa.

4. Julkaistujen tietojen ajantasaisuus ja oikea-aikaisuus

Työvoimatutkimuksen tuloksia julkaistaan kuukausittain, neljännesvuosittain ja vuosittain. Neljännesvuosi- ja vuositulokset ovat kuukausitulosten keskiarvoja eli ne kuvaavat tilannetta ko. tutkimusjakson ”keskimääräisellä” viikolla. Työpanosta koskevat tiedot ovat jaksojen tulosten summia. Julkaistavat tiedot ovat lopullisia. Ainoastaan kausitasoitus muuttaa hieman viimeisimpiä kausitasoitettuja kuukausituloksia. Kuukausitiedot julkaistaan noin kolmen viikon kuluttua tutkimuskuukauden päättymisestä. Neljännesvuositiedot julkaistaan samanaikaisesti kunkin vuosineljänneksen viimeisen kuukauden tietojen kanssa. Neljännesvuositiedot ovat tilastollisesti kuukausitietoja luotettavampia ja sisältävät yksityiskohtaisempia tietoja, mm. työllisyys- ja työpanostiedot toimialoitain sekä tarkempia alueittaisia tietoja. EU:lle toimitetaan neljännesvuosittain aineisto, josta laaditaan EU:n jäsenmaita koskevia tilastoja. Yksityiskohtaisimmat tulokset julkaistaan vuositulostossa, joka valmistuu noin puolen vuoden kuluttua tutkimusvuoden päättymisestä.

5. Tietojen saatavuus ja läpinäkyvyys/selkeys

Työvoimatutkimuksen tulokset julkaistaan Suomen virallisen tilaston Työmarkkinat -sarjassa. Keskeisimmät kuukausi- ja neljännesvuositulokset julkistetaan määräpäivinä Internetissä työvoimatutkimuksen kotisivulla <http://tilastokeskus.fi/tyovoimatutkimus>. Kotisivun linkeistä löytyvät mm. tilaston kuvaus, käsitteet ja määritelmät sekä työvoimatutkimuksen maksuttomat tilastotietokantataulukot (StatFin). Tietoja on saatavissa internetin kautta myös Tilastokeskuksen maksullisesta aikasarjatietokannasta (ASTIKA).

Työvoimatilaston painettu vuosijulkaisu sisältää tutkimuksen menetelmän kuvauksen, keskeisten käsitteiden määritelmät, käytettyjen luokitusten kuvauksia sekä tutkimuksen haastattelulomakkeen. Vuosijulkaisun taulukot ovat saatavissa myös sähköisenä Excel-muodossa. Työvoiman koulutus- ja ammattirakennetilastoja on julkaistu joka toinen vuosi SVT Työmarkkinat -sarjassa. Työvoimatutkimuksen tietoja julkaistaan lisäksi säännöllisesti Suomen tilastollisessa vuosikirjassa sekä Tilastokatsauksessa. Maksullisia erityisselvityksiä voi tiedustella työvoimatutkimuksen tietopalvelusta.

Työvoimatutkimuksen tietoja ei luovuteta tunnistettavassa muodossa Tilastokeskuksen ulkopuolelle (Tilastolaki 280/2004, Henkilötietolaki 523/1999). Aineiston luovuttaminen on mahdollista ainoastaan erillisen käyttöluopapäätöksen perusteella ja tunnistetiedot poistettuna tieteellistä tutkimusta ja tilastollisia selvityksiä varten. EU-työvoimatutkimusta varten muokatut aineistot toimitetaan EU:n tilastovirastolle ilman tunnistetietoja. Työvoimatutkimuksen tiedot suojataan Tilastokeskuksen tietosuojajohtajassa määritellyn suojausluokan mukaan.

http://www.tilastokeskus.fi/meta/rekisteriselosteet/rekisteriseloste_tyovoimatutkimusty81.html

Tietopalvelu tyovoimatutkimus@tilastokeskus.fi ja puh. (09) 17341.

6. Tilastojen vertailukelpoisuus

Kuukausittainen työvoimatutkimus, aluksi niemellä työvoimatiedustelu, on ollut käynnissä vuodesta 1959 alkaen. Tänä aikana sen tietosisältöä, tiedonkeruutapoja ja menetelmiä on kehitetty useaan otteeseen. Keskeisimmistä tiedoista on vertailukelpoinen aikasarja vuodesta 1989 asti.

Alkuun tietosisällöltään melko suppean tutkimuksen tiedot kerättiin postikyselynä. Vuonna 1976 tietosisältö laajeni ja menetelmää uudistettiin. Vuosina 1977–93 tutkimus koostui kuukausitiedustelusta sekä sitä täydentävästä erillisestä puhelimitse tehdystä vuosihaastattelusta. Kuukausitiedustelun tiedonkeruu muutettiin vuonna 1983 postikyselystä puhelinhaastatteluksi, minkä ansiosta vastauskato pieneni noin 30 prosentista 4 prosenttiin.

Suomen liityttyä Euroopan unioniin työvoimatutkimus harmonisoitiin Euroopan unionin yhteiseen työvoimatutkimukseen. Aluksi vuosina 1995–1998 EU-työvoimatutkimuksen tiedot kerättiin erillisenä haastattelututkimuksena keväisin. Kuukausitutkimus uudistettiin asteittain vastaamaan EU-työvoimatutkimusta. Vuonna 1997 kuukausitutkimuksen sisältö laajentui, tiedonkeruu muuttui tietokoneavusteiseksi puhelinhaastatteluksi (CATI) sekä käsitteet ja määritelmät yhdenmukaistettiin vastaamaan entistä paremmin Euroopan unionin ja YK:n työjärjestön ILO:n ohjeita ja suosituksia. Työttömän määritelmää tarkistettiin vielä toukokuussa 1998 ja julkaistut aikasarjat korjattiin vuodesta 1989 alkaen taannehtivasti uudistettujen määritelmien mukaisiksi.

Huhtikuussa 1999 työvoimatutkimuksen tietosisältö laajeni edelleen, kun kuukausitutkimus ja EU-työvoimatutkimus yhdistyivät yhdeksi jatkuvaksi työvoimatutkimukseksi. Vuoden 2000 alusta siirryttiin jatkuvaan tutkimusviikkoon, kun aiemmin kunkin kuukauden tiedot kerättiin yhdeltä tutkimusviikolta. Jatkuvaan tutkimusviikkoon siirtyminen vaikutti työpäivä- ja työtuntitietoihin, minkä vuoksi ne eivät ole vuodesta 2000 eteenpäin täysin vertailukelpoisia aiempiin tietoihin. Vuodesta 2003 alkaen tutkimuksen tietosisältö laajeni osaotokselta kerättävällä nk. kotitalousosalla.

7. Selkeys ja eheys/yhtenäisyys

Työvoimatutkimuksen lisäksi työmarkkinoihin liittyviä Tilastokeskuksen tilastoja ovat avointen työpaikkojen tilasto, työolotutkimus, työtaistelutilasto, työtapatuimatilasto sekä työssäkäyntitilasto.

Näistä työssäkäyntitilasto tuottaa tietoja väestön toiminnasta suhteessa työmarkkinoihin. Sen tiedot poikkeavat tiedonkeruutavasta sekä työllisten ja työttömien määrittelystä johtuen jonkin verran työvoimatutkimuksen tiedoista. Työssäkäyntitilasto on eri viranomaisten rekisteritietoihin pohjautuva kokonaisaineisto. Työssäkäyntitilaston tiedot henkilön toiminnasta koskevat pääosin vuoden viimeistä viikkoa. Tilaston tiedot työttömyydestä perustuvat työ- ja elinkeinoministeriön työnhakijarekisteriin. Tilaston valmistuminen kestää runsaan 1 1/2 vuotta, ennakkotietojen valmistuminen noin vuoden. Koska työssäkäyntitilasto on kokonaisaineisto, tarjoaa se työvoimatutkimusta paremmin aluetietoja (myös kuntakohtaisia) sekä tietoja pienistä väestöryhmistä, esim. pienistä toimialoista ja ammattialoista. Hallinnollisiin rekistereihin perustuvan työssäkäyntitilaston käsitteet eivät ole kansainvälisesti vertailukelpoisia.

Työvoimatutkimuksen tietoja käytetään Tilastokeskuksen kansantalouden tilinpidossa. Mm. tämän vuoksi työvoimatutkimuksen keskeisten käsitteiden, kuten väestö, työllisyys ja työtunnit, määrittelemisessä noudatetaan mahdollisimman pitkälle kansantalouden tilinpidon suosituksia (YK:n System of National Accounts, SNA ja European System of Accounts, ESA). Työvoimatutkimuksessa julkisen sektorin määrittely poikkeaa jonkin verran kansantalouden tilinpidon sektoriluokittelusta. Asevelvolliset luokitellaan kansantalouden tilinpidossa ILO:n suosituksen mukaan työllisiksi, kun taas työvoimatutkimuksessa asevelvolliset ovat työvoimaan kuulumattomia.

Euroopan Unionin tilastoviraston Eurostatin julkaisemat Suomen työvoimatutkimuksen tulokset eroavat Suomessa julkaistuista siten, että asevelvolliset eivät ole lainkaan mukana Eurostatin tiedoissa. Useimmissa EU-maissa asevelvolliset eivät kuulu työvoimatutkimuksen kohdejoukkoon eli nk. kotitalousväestöön. Tämä aiheuttaa eroja etenkin 15–24-vuotiaita koskeviin tuloksiin.

Myös työ- ja elinkeinoministeriö julkaisee tietoja työttömistä työnhakijoista. Työ- ja elinkeinoministeriön tiedot perustuvat rekisteripohjaiseen työnvälitystilastoon, joka kuvaa kuukauden viimeistä arkipäivää. Työnvälitystilaston työttömyyden määrittely perustuu lainsäädäntöön ja hallinnollisiin määräyksiin, minkä vuoksi tilastotiedot eivät ole kansainvälisesti vertailukelpoisia. Työnvälitystilastossa työttömältä ei mm. edellytetä yhtä aktiivista työnhakua kuin työvoimatutkimuksessa. Myös opiskelijoiden hyväksymisessä työttömiksi on eroja. Tietoja tilastojen välisistä eroista, ks.

http://tilastokeskus.fi/til/tyti/tyti_2008-02-19_men_002.html

Lisätietoja

Anna Pärnänen (09) 1734 2607

Päivi Keinänen (09) 1734 3416

Vastaava tilastojohtaja:

Riitta Harala

tyovoimatutkimus@tilastokeskus.fi

www.tilastokeskus.fi