

Työvoimatutkimus

Työllisyys ja työttömyys vuonna 2010

Vuoden 2010 työllisyys ja työttömyys edellisvuoden tasolla

Tilastokeskuksen työvoimatutkimuksen mukaan työllisyyden heikkeneminen pysähtyi vuonna 2010. Myös työttömyysaste pysyi miltei samalla tasolla kuin vuonna 2009. Tiedot käyvät ilmi Tilastokeskuksen työvoimatutkimuksen vuosikatsauksesta *Työllisyys ja työttömyys vuonna 2010*.

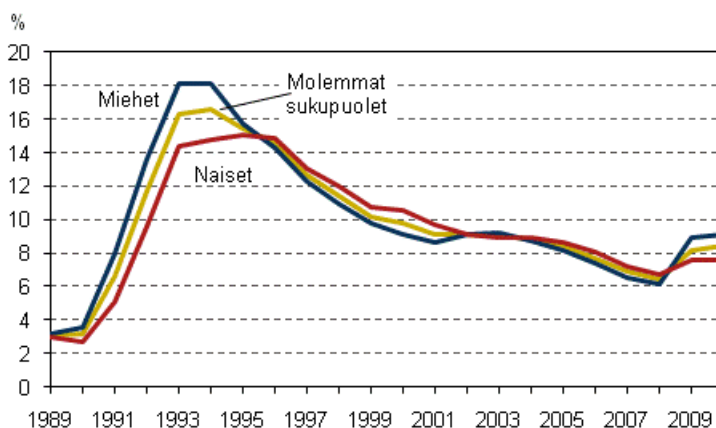
Työllisyysasteen lasku pysähtyi vuonna 2010. Työllisyysaste oli 67,8 prosenttia, mikä on vain puoli prosenttiyksikköä pienempi kuin vuonna 2009. Miesten työllisyysaste oli edellisvuoden tasolla, 68,7 prosenttia. Naisten työllisyysaste laski yhden prosenttiyksikön 66,9 prosenttiin.

Työllisiä oli 2 447 000 vuonna 2010. Työllisten määrä väheni 10 000 hengellä vuodesta 2009. Työllisyyden väheneminen tasaantui vuonna 2010, sillä vuonna 2009 työllisten määrä oli vähentynyt 74 000:lla.

Työttömyystilanteessa ei juuri tapahtunut muutoksia vuodesta 2009 vuoteen 2010. Vuonna 2010 työttömyysaste oli keskimäärin 8,4 prosenttia, kun vuonna 2009 työttömyysaste oli keskimäärin 8,2 prosenttia. Miesten työttömyysaste oli 9,1 ja naisten 7,6 prosenttia.

Työttömiä oli vuonna 2010 keskimäärin 224 000, mikä oli lähes sama kuin vuonna 2009. Miehiä oli työttömänä 126 000 ja naisia 98 000. Vuoteen 2009 verrattuna työttömiä miehiä on 4 000 enemmän. Naisten työttömyydessä ei juuri ole tapahtunut muutosta.

Työttömyysasteet sukupuolen mukaan vuosina 1989–2010, 15–74-vuotiaat, %



Sisälllys

1. Työllisyyden lasku pysähtyi vuonna 2010.....	4
Miesten työllisyystilanne parani.....	5
Työllisyys heikkeni teollisuudessa ja sosiaali- ja terveystaloudessa.....	5
Tehtyjen työtuntien määrä kasvoi hieman.....	6
Vanhimpien ikäryhmien työllisyys parani hieman.....	7
2. Muutokset työttömyydessä vähäisiä vuonna 2010.....	8
3. Työvoiman ulkopuolella olevien naisten määrä kasvoi.....	10
4. Huomautuksia liitetäulukoihin.....	11

Taulukot

Taulukko 1. Lomautettujen määrä 2008–2010 vuosineljänneksittäin.....	7
--	---

Liitetäulukot, aikasarjat 2008–2010

Liitetäulukko 1. Työvoimatutkimuksen keskeisimmät tunnusluvut sukupuolen mukaan vuosina 2008 - 2010	12
Liitetäulukko 2. Väestö työmarkkina-aseman ja sukupuolen mukaan vuosina 2008 - 2010, 15-74-vuotiaat.....	12
Liitetäulukko 3. Väestö sukupuolen ja iän mukaan vuosina 2008 - 2010, 15-74-vuotiaat.....	12
Liitetäulukko 4. Työvoima sukupuolen ja iän mukaan vuosina 2008 - 2010.....	14
Liitetäulukko 5. Työvoimaosuudet sukupuolen ja iän mukaan vuosina 2008 - 2010.....	15
Liitetäulukko 6. Työlliset sukupuolen ja iän mukaan vuosina 2008 - 2010.....	16
Liitetäulukko 7. Työllisyysasteet sukupuolen ja iän mukaan vuosina 2008 - 2010	17
Liitetäulukko 8. Työlliset sosioekonomisen aseman ja sukupuolen mukaan vuosina 2008 - 2010, 15-74-vuotiaat	18
Liitetäulukko 9. Työlliset koulutusasteen ja sukupuolen mukaan vuosina 2007 - 2009, 15-74-vuotiaat.....	19
Liitetäulukko 10. Työlliset toimialoittain (TOL 2008) vuosina 2008 - 2010, 15-74-vuotiaat.....	20
Liitetäulukko 11. Työllisten tehdyt työtunnit toimialoittain (TOL 2008) vuosina 2008 - 2010, 15-74-vuotiaat.....	22
Liitetäulukko 12. Työlliset työnantajasektorin ja sukupuolen mukaan vuosina 2008 - 2010, 15-74-vuotiaat.....	23
Liitetäulukko 13. Työlliset sukupuolen ja aluehallintovirastojen (AVI) mukaan vuosina 2009 - 2010, 15-74-vuotiaat	24
Liitetäulukko 14. Työlliset maakunnittain vuosina 2008 - 2010, 15-74-vuotiaat.....	25
Liitetäulukko 15. Osa-aikatyölliset sukupuolen mukaan vuosina 2008 - 2010, 15-74-vuotiaat	25
Liitetäulukko 16. Osa-aikatyöllisten osuus kaikista työllisistä sukupuolen mukaan vuosina 2008 - 2010, 15-74-vuotiaat, %	25
Liitetäulukko 17. Palkansaajat toimialoittain (TOL 2008) vuosina 2008 - 2010, 15-74-vuotiaat.....	26
Liitetäulukko 18. Palkansaajien tehdyt työtunnit toimialoittain (TOL 2008) vuosina 2008 - 2010, 15-74-vuotiaat.....	28
Liitetäulukko 19. Palkansaajat työsuhteen tyypin ja sukupuolen mukaan vuosina 2008 - 2010, 15-74-vuotiaat	29
Liitetäulukko 20. Palkansaajat työsuhteen tyypin ja sukupuolen mukaan vuosina 2008 - 2010, 15-74-vuotiaat, %.....	30
Liitetäulukko 21. Palkansaajien alle vuoden kestäneet työsuhteet työsuhteen tyypin ja sukupuolen mukaan vuosina 2008 - 2010, 15-74-vuotiaat	31
Liitetäulukko 22. Palkansaajien alle vuoden kestäneet työsuhteet työsuhteen tyypin ja sukupuolen mukaan vuosina 2008 - 2010, 15-74-vuotiaat, %.....	32
Liitetäulukko 23. Työttömät sukupuolen ja iän mukaan vuosina 2008 - 2010.....	33
Liitetäulukko 24. Työttömyysasteet sukupuolen ja iän mukaan vuosina 2008 - 2010	34

Liitetaulukko 25. Työttömyysasteet aluehallintovirastojen (AVI) ja sukupuolen mukaan vuosina 2009 - 2010, 15-74-vuotiaat	35
Liitetaulukko 26. Työttömyysasteet maakunnittain vuosina 2008 - 2010, 15-74-vuotiaat	36
Liitetaulukko 27. Työttömyysasteet koulutusasteen ja sukupuolen mukaan vuosina 2005 - 2009, 15-74-vuotiaat...	37

Kuviot

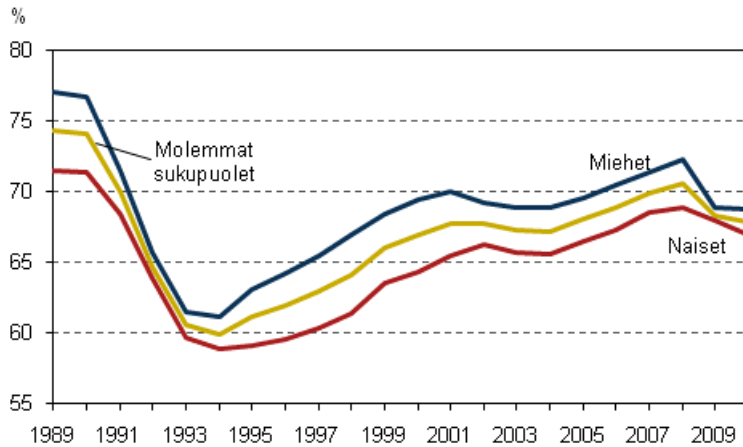
Kuvio 1. Työllisyysasteet sukupuolen mukaan vuosina 1989–2010, 15–64-vuotiaat, %.....	4
Kuvio 2. Työllisten määrä sukupuolen mukaan vuosina 1989–2010, 15–74-vuotiaat.....	4
Kuvio 3. Työllisten määrän muutos edellisestä vuodesta sukupuolen mukaan vuosina 1990–2010, 15–74-vuotiaat.5	
Kuvio 4. Työllisten määrän muutos edellisestä vuodesta toimialoittain vuosina 2009–2010, 15–74-vuotiaat.....	6
Kuvio 5. Työllisyysasteet iän mukaan vuosina 1989–2010, %.....	7
Kuvio 6. Työttömät ja piilotyöttömät vuosina 1997–2010, 15–74-vuotiaat.....	8
Kuvio 7. Työttömyysasteet iän mukaan vuosina 1989–2010, %.....	9
Kuvio 8. Työllisten, työttömien ja työvoiman ulkopuolella olevien osuudet ikäluokasta vuonna 2010, %.....	9
Kuvio 9. Työikäinen väestö ja työvoima iän mukaan vuonna 2010.....	10
Laatuseloste: Työvoimatutkimus.....	38

1. Työllisyyden lasku pysähtyi vuonna 2010

Työllisyyden lasku pysähtyi vuonna 2010. Vuoden 2010 työllisyysaste oli 67,8 prosenttia, mikä oli vain puoli prosenttiyksikköä pienempi kuin vuonna 2009. Työllisyysaste oli nyt vuoden 2002 tasolla.

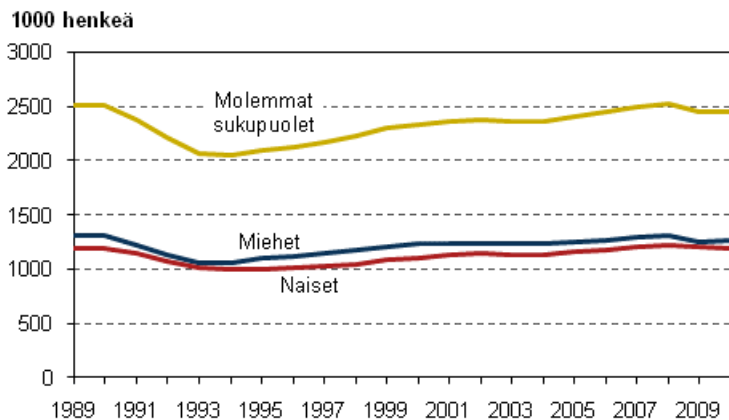
Miesten työllisyysaste oli 68,7 prosenttia. Työllisyysasteessa ei juuri ollut muutosta edellisestä vuodesta. Naisten työllisyysaste laski yhden prosenttiyksikön, 66,9 prosenttiin. Naisten ja miesten työllisyysasteissa on edelleen vain vähäinen, alle kahden prosenttiyksikön, ero. (Kuvio 1.)

Kuvio 1. Työllisyysasteet sukupuolen mukaan vuosina 1989–2010, 15–64-vuotiaat, %



Työllisiä oli 2 447 000 vuonna 2010, mikä oli 10 000 vähemmän kuin vuonna 2009. Työllisyyden väheneminen lähes tasaantui vuonna 2010, sillä edellisenä vuonna 2009 työllisten määrä oli vähentynyt 74 000:lla. Vuonna 2010 työllisten määrä oli vuoden 2006 tasolla (kuvio 2). Verrattuna vuoden 2009 vuosineljänneksiin, työllisyys väheni vuoden 2010 kahtena ensimmäisenä vuosineljänneksenä, mutta kääntyi kasvuun kolmannella ja neljännellä vuosineljänneksellä.

Kuvio 2. Työllisten määrä sukupuolen mukaan vuosina 1989–2010, 15–74-vuotiaat



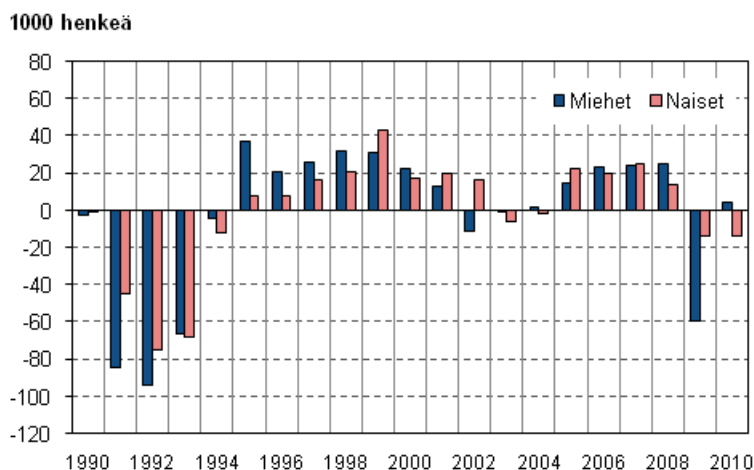
Palkansaajia oli 2 120 000 henkeä vuonna 2010, mikä oli lähes sama kuin vuotta aikaisemmin. Kun vuonna 2009 yrittäjien määrä kasvoi 10 000 hengellä, kääntyi yrittäjien määrä vuonna 2010 laskuun. Yrittäjien määrä väheni 7 000 hengellä. Yrittäjiä ja yrittäjäperheenjäseniä oli 328 000 vuonna 2010. Yrittäjäperheenjäsenten osuus oli tästä 14 000. Yrittäjien osuus työllisistä oli keskimäärin 13,4 prosenttia.

Miesten työllisyystilanne parani

Miesten työllisyys kääntyi lievään nousuun vuonna 2010. Kuviossa 3 on esitetty 20 vuoden aikasarja työllisten määrän muutoksista sukupuolen mukaan. Kun vuonna 2009 näkyi jyrkkä pudotus työllisten miesten määrässä (–60 000), oli tilanne selvästi valoisampi vuonna 2010. Miesten työllisyys parani 4 000 hengellä. Työllisten naisten määrä laski edelleen 14 000:lla eli saman verran kuin edellisellä vuonna.

Vuosien 2009–2010 työllisten määrän kehityksessä nähdään sama ilmiö kuin vuosina 1991–1994. Myös tuolloin miesten työllisyys heikkeni naisten työllisyyttä jyrkemmin, mutta vastaavasti parani naisten työllisyyttä nopeammin. Taantumien jälkeen naisten työllisyys kohenee pidemmällä viiveellä.

Kuvio 3. Työllisten määrän muutos edellisestä vuodesta sukupuolen mukaan vuosina 1990–2010, 15–74-vuotiaat



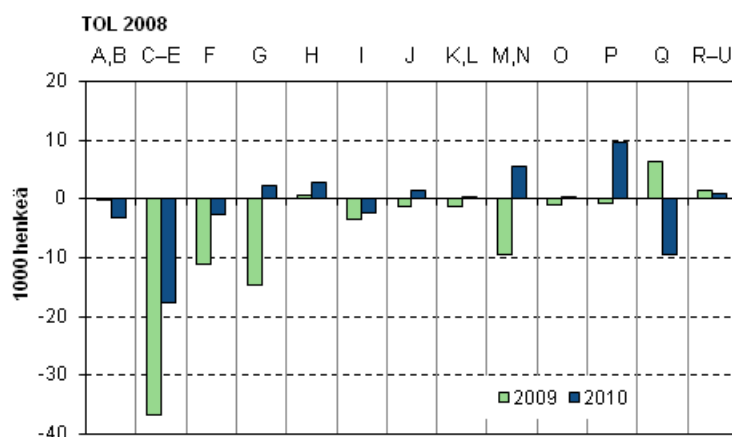
Työllisyys heikkeni teollisuudessa ja sosiaali- ja terveystaloudessa

Kuviossa 4 on esitetty työllisten määrän muutos edeltävästä vuodesta toimialoittain vuosina 2009 ja 2010. Työllisyys heikkeni edelleen eniten teollisuuden toimialalla, jossa työllisten määrä väheni 18 000 hengellä edeltävästä vuodesta. Tästä valtaosa koski miehiä (–15 000). Myös terveys- ja sosiaalipalveluissa työllisyys heikkeni (–10 000), kun vielä vuonna 2009 työllisyys tällä toimialalla kasvoi. Työllisyys kasvoi eniten koulutuksen toimialalla, jossa työskenteli 10 000 henkeä enemmän kuin vuonna 2009. Muilla toimialoilla muutokset työllisyydessä olivat vähäisiä.

Työllisyyden lasku kohdistui yksityiselle sektorille. Yksityisen sektorin työllisten määrä laski 19 000 hengellä. Julkisella sektorilla työllisten määrä kasvoi 6 000 hengellä. Kasvu kohdistui kuntasektorille, joka työllisti 8 000 henkeä enemmän kuin edellisellä vuonna.

Sosioekonomisen aseman mukaan tarkasteltuna työllisyys heikkeni eniten työntekijäasemassa olevilla ja alemmilla toimihenkilöillä. Suurimmat yksittäiset ryhmät, joissa työllisyys laski, olivat teollisuuden toimialan työntekijäasemassa toimivat miehet (–12 000 henkeä) ja sosiaali- ja terveystalouden alemmissa toimihenkilöammateissa toimivat naiset (–8 000). Sitä vastoin ylempien toimihenkilöiden työllisyys kasvoi 23 000 hengellä, mistä pääosa oli miehiä.

Kuvio 4. Työllisten määrän muutos edellisestä vuodesta toimialoittain vuosina 2009–2010, 15–74-vuotiaat



Toimialaluokat (TOL 2008)

A, B	01–09	Maatalous, metsätalous, kalatalous; kaivostoiminta
C-E	10–39	Teollisuus; sähkö-, lämpö-, vesi- ja jätehuolto yms.
F	41–43	Rakentaminen
G	45–47	Tukku- ja vähittäiskauppa; moottoriajoneuvojen ja moottoripyörien korjaus
H	49–53	Kuljetus ja varastointi
I	55–56	Majoitus- ja ravitsemistoiminta
J	58–63	Informaatio ja viestintä
K, L	64–68	Rahoitus- ja vakuutustoiminta; kiinteistöala
M, N	69–82	Liike-elämän palvelut
O	84	Julkinen hallinto ja maanpuolustus; pakollinen sosiaalivakuutus
P	85	Koulutus
Q	86–88	Terveys- ja sosiaalipalvelut
R-U	90–99	Muu palvelutoiminta

Tehtyjen työtuntien määrä kasvoi hieman

Taantuman taittuminen näkyy myös työllisten tehtyjen työtuntien määrässä. Työllisten tehtyjen työtuntien määrä vuonna 2010 oli prosentin suurempi kuin vuonna 2009. Kun työllisten määrä pysyi lähes samana, kasvoi työpanoksen määrä työllistä kohti hieman vuonna 2010. Vuonna 2010 työlliset tekivät keskimäärin 1 633 työtuntia vuodessa, kun vastaava luku vuonna 2009 oli 1 611 tuntia vuodessa.

Tehtyjen työtuntien lisääntymiseen vaikutti muun muassa lomautusten väheneminen. Vuonna 2010 lomautettuina oli keskimäärin 21 000 henkeä, kun edellisellä vuonna lomautettuja oli keskimäärin 37 000. Verrattuna edellisen vuoden vuosineljänneksiin, lomautettujen määrä pieneni jokaisena vuosineljänneksenä. Ensimmäisellä vuosineljänneksellä lomautettujen määrän väheneminen oli vielä vähäistä, mutta sitä seuraavilla vuosineljänneksillä lomautettujen määrä väheni selvästi. Vuoden 2010 toisella vuosineljänneksellä oli jo 23 000 lomautettua vähemmän kuin edellisen vuoden vastaavana ajanjaksona. (Taulukko 1.)

Taulukko 1. Lomautettujen määrä 2008–2010 vuosineljänneksittäin

Vuosineljännes	2008	2009	2010
I	7 000	38 000	35 000
II	4 000	42 000	19 000
III	4 000	31 000	15 000
IV	14 000	36 000	14 000
Vuosikeskiarvo	7 200	37 000	21 000

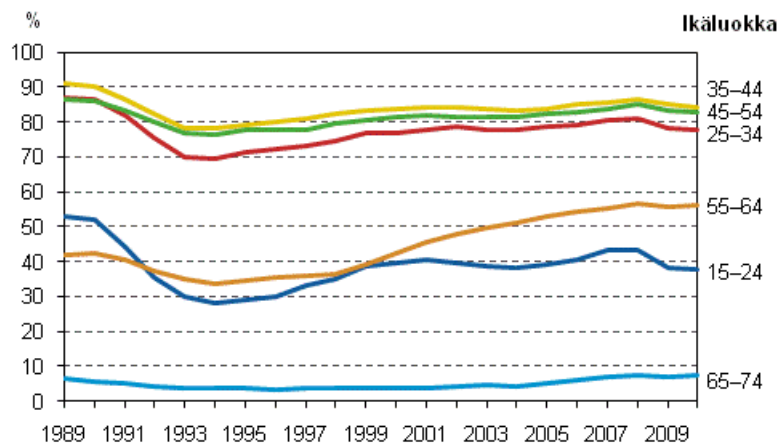
Alityöllisiä, eli henkilöitä, jotka haluaisivat tehdä enemmän työtä kuin on tarjolla, oli vuonna 2010 vähemmän kuin vuotta aikaisemmin. Kun vuonna 2009 alityöllisiä oli 133 000 henkeä, oli luku laskenut 120 000:een viime vuonna.

Vanhimpien ikäryhmien työllisyys parani hieman

Työllisyyden muutokset eri ikäryhmissä ovat olleet varsin vähäisiä. 35–44-vuotiaiden työllisten määrä laski eniten (kuvio 5). Tässä ikäryhmässä oli 16 000 työllistä vähemmän vuonna 2010 kuin edellisellä vuonna. Ikäryhmän työllisyysaste laski 1,3 prosenttiyksikköä. Työllisyys sitä vastoin kasvoi hieman vanhimmissa ikäryhmissä. Vuonna 2010 työllisiä 55–64-vuotiaita oli 14 000 enemmän kuin edellisellä vuonna. Tämän ikäryhmän työllisyysaste oli 56,2 prosenttia. Myös vanhimpien 65–74-vuotiaiden työllisten määrä lisääntyi hieman. Muutokset ikäryhmittäisissä työllisyysasteissa olivat hyvin vähäisiä, kuitenkin niin, että vanhimmissa ikäryhmissä työllisyysaste nousi hivenen ja nuoremmista vastaavasti laski. 20–64-vuotiaiden työllisyysaste oli 72,8 prosenttia.

Vuoden 2005 eläkeuudistuksen jälkeen eläkeikä on ollut joustava 63–68 vuotta. Tämän ikäryhmän työllisyys on ollut kasvussa, vaikkakin ryhmän työllisyys on edelleen vähäistä verrattuna nuorempiin ikäryhmiin. Ikäryhmän työllisyysaste on kasvanut vuoden 2005 noin 12 prosentista noin 18 prosenttiin vuonna 2010. Ikäryhmästä työllisinä oli 67 000 henkeä vuonna 2010, kun vastaava luku oli 36 000 vuonna 2005.

Kuvio 5. Työllisyysasteet iän mukaan vuosina 1989–2010, %



2. Muutokset työttömyydessä vähäisiä vuonna 2010

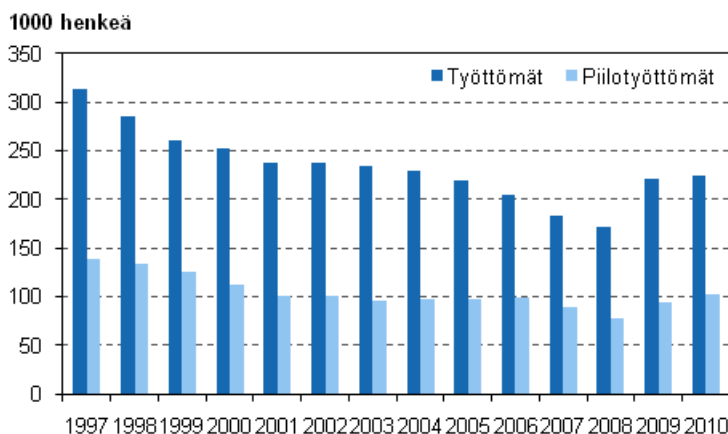
Työttömyystilanteessa ei juuri tapahtunut muutoksia vuosien 2009 ja 2010 välillä. Vuonna 2010 työttömyysaste oli keskimäärin 8,4 prosenttia, kun vuonna 2009 työttömyysaste oli keskimäärin 8,2 prosenttia. Miesten työttömyysaste oli 9,1 ja naisten 7,6 prosenttia.

Työttömiä oli vuonna 2010 keskimäärin 224 000, mikä oli 3 000 enemmän kuin vuonna 2009. Miehiä oli työttömänä 126 000 ja naisia 98 000. Vuoteen 2009 verrattuna työttömiä miehiä oli 4 000 enemmän. Naisten työttömyydessä ei juuri tapahtunut muutosta.

Verrattuna edellisen vuoden vuosineljänneksiin, työttömien määrä kasvoi vuoden 2010 ensimmäisellä vuosineljänneksellä. Kolmella viimeisellä vuosineljänneksellä työttömien määrä kääntyi laskuun. Työllisyystilanne siis heikkeni ja työttömyys paheni vielä alkuvuodesta, mutta tilanne kääntyi parempaan tämän jälkeen.

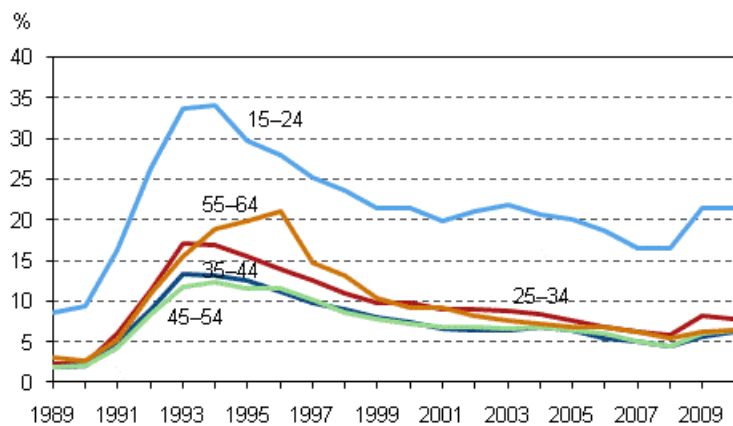
Työttömien ohella myös piilotyöttömät voidaan katsoa työtä vailla oleviksi. Piilotyöttömyydellä tarkoitetaan työvoiman ulkopuolella olevia, jotka haluaisivat ansiotyöhön, mutta eivät eri syistä johtuen hae aktiivisesti työtä. Piilotyöttömiä oli 102 000 vuonna 2010, mikä on 8 000 enemmän kuin vuonna 2009. Eniten piilotyöttömiä oli 15–24-vuotiaissa (32 000) ja 55–64-vuotiaissa (25 000). Yhteensä työttömiä ja piilotyöttömiä oli 326 000 henkeä vuonna 2010, mikä vastasi vuoden 2004 tasoa. (Kuvio 6.)

Kuvio 6. Työttömät ja piilotyöttömät vuosina 1997–2010, 15–74-vuotiaat

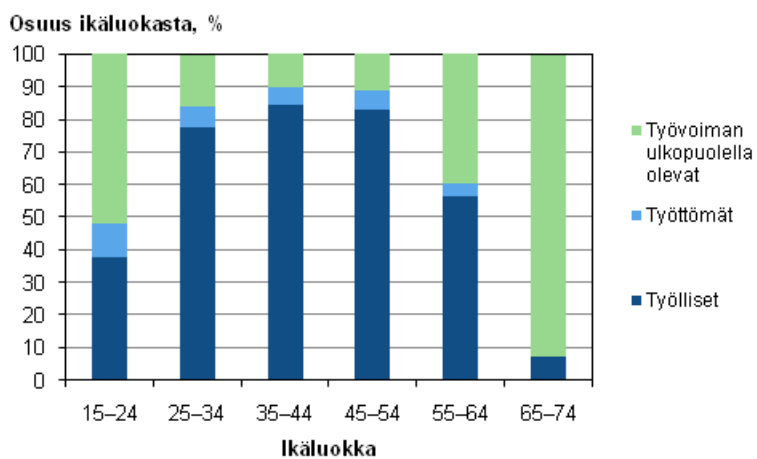


Työttömyysasteen muutokset olivat hyvin vähäisiä kaikilla ikäryhmillä vuosien 2009 ja 2010 välillä (kuvio 7). Työttömyysasteella mitattuna työttömyys oli edelleen suurinta 15–24-vuotiailla. Nuorten työttömyysaste oli 21,4 prosenttia vuonna 2010. Myös määrällisesti nuoria oli työttömänä eniten (68 000), kun verrataan lukua muihin kymmenvuotisikäryhmiin. Tulee kuitenkin huomata, että työttömyysaste mittaa työttömien osuutta työvoimasta. Koska nuorista 15–24-vuotiaista suuri osa on opiskelemassa eli työvoiman ulkopuolella, nousee työttömyysaste korkeaksi. Tarkasteltaessa työttömien osuutta koko ikäluokasta nähdään, että 15–24-vuotiaista työttömänä oli joka kymmenes (kuvio 8).

Kuvio 7. Työttömyysasteet iän mukaan vuosina 1989–2010, %



Kuvio 8. Työllisten, työttömien ja työvoiman ulkopuolella olevien osuudet ikäluokasta vuonna 2010, %



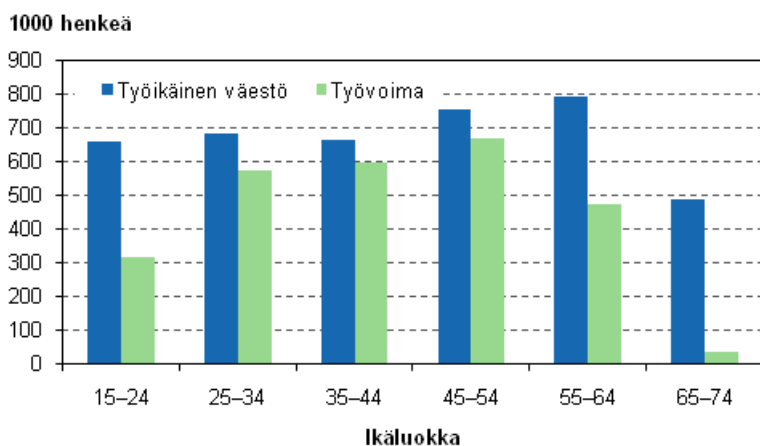
3. Työvoiman ulkopuolella olevien naisten määrä kasvoi

Työikäisen väestön määrä kasvoi Suomessa 19 000 hengellä vuodesta 2009 vuoteen 2010. Vuonna 2010 Suomen väestöstä työikäisiä 15–74-vuotiaita oli 4 043 000 henkeä. Eniten kasvoi 55–64-vuotiaiden määrä (14 000). 55–64-vuotiaat muodostavatkin suurimman ikäryhmän työikäisistä (kuvio 9).

Vaikka työikäisten määrä kasvoi, väheni työvoima 6 000 hengellä vuonna 2010. Työvoiman ulkopuolella oli 1 372 000 henkeä. Määrä kasvoi 25 000 hengellä, josta valtaosa oli naisia (23 000). Eniten kasvoi työvoiman ulkopuolella olevien 25–34-vuotiaiden määrä. Yleisimmin tästä ikäryhmästä oli siirrytty joko opiskelemaan tai hoitamaan omia lapsia tai muuta omaista. Työvoiman ulkopuolella olevien määrä vähentyi edelleen 55–64-vuotiaiden ryhmässä.

Työvoimaosuus kasvoi 55–64- ja 65–74-vuotiaiden ikäryhmässä noin prosenttiyksikön. Tätä nuoremmissa ikäryhmissä työvoimaosuus pysyi ennallaan tai laski hieman vuosien 2009 ja 2010 välillä.

Kuvio 9. Työikäinen väestö ja työvoima iän mukaan vuonna 2010



4. Huomautuksia liitetaulukoihin

- **Työvoimatutkimus, – Aikasarjatiedot 2000–2009** -julkaisussa (30.11.2010) **oli virhe** ylempää korkeakoulu- ja tutkijakoulutusastetta (7,8) koskevissa työttömyysastetiedoissa (liitetaulukko 25). Korjatut tiedot löytyvät tämän julkaisun liitetaulukosta 27.
- **Käsitteiden määritelmät** löytyvät työvoimatutkimuksen kotisivulta kohdasta ”Käsitteet ja määritelmät” sekä painetusta vuositilastosta ja sen pdf-versiosta.
- Liitetaulukoissa esitettäviin **pieniin, korkeintaan 4 000 henkeä koskeviin lukuihin on suhtauduttava varauksella**. Niiden taustalla oleva vastaajien määrä on vähäinen.
- **Taulukoissa käytetyt symbolit**
Määrä pienempi kuin puolet käytetystä yksiköstä ”0”
Ei mitään ilmoitettavaa tai tieto liian epävarma esitettäväksi ”.”
- **Koulutustiedot** vuodelta 2010 ovat saatavissa vasta myöhemmin.
- **Aluehallintovirastojen (AVI)** mukaiset tiedot ovat saatavissa vasta vuodesta 2009 alkaen.
- **Sosioekonomisen aseman ja työnantajasektorin** mukaisissa tiedoissa yhteensä-luokka sisältää ne, joilla kyseinen tieto on tuntematon.
- **Pyöristyksistä** johtuen taulukoiden summat eivät aina täsmää. Muutokset on laskettu pyöristämättömistä luvuista.

Liitetaulukot, aikasarjat 2008–2010

Liitetaulukko 1. Työvoimatutkimuksen keskeisimmät tunnusluvut sukupuolen mukaan vuosina 2008 - 2010

Tunnusluku		Vuosi			Muutos
		2008	2009	2010	2009/2010
		Prosenttia, %	Prosenttia, %	Prosenttia, %	Prosenttiyksikköä
Sukupuoli	Sukupuoli				
Työllisyysaste, 15-64-vuotiaat	Sukupuolet yhteensä	70,6	68,3	67,8	-0,5
	Miehet	72,3	68,8	68,7	-0,1
	Naiset	68,9	67,9	66,9	-1,0
Työttömyysaste, 15-74-vuotiaat	Sukupuolet yhteensä	6,4	8,2	8,4	0,1
	Miehet	6,1	8,9	9,1	0,2
	Naiset	6,7	7,6	7,6	0,1
Työvoimaosuus, 15-74-vuotiaat	Sukupuolet yhteensä	67,5	66,5	66,1	-0,5
	Miehet	69,9	68,4	68,4	0,1
	Naiset	65,1	64,7	63,7	-1,0

Liitetaulukko 2. Väestö työmarkkina-aseman ja sukupuolen mukaan vuosina 2008 - 2010, 15-74-vuotiaat

Sukupuoli		Vuosi			Muutos	Muutos
		2008	2009	2010	2009/2010	2009/2010
		1000 henkeä	1000 henkeä	1000 henkeä	1000 henkeä	Prosenttia, %
Sukupuoli	Työmarkkina-asema					
Sukupuolet yhteensä	Väestö yhteensä	4 004	4 025	4 043	19	0,5
	Työvoima yhteensä	2 703	2 678	2 672	-6	-0,2
	- työlliset	2 531	2 457	2 447	-10	-0,4
	- työttömät	172	221	224	3	1,5
	Työvoiman ulkopuolella olevat	1 301	1 347	1 372	25	1,9
Miehet	Väestö yhteensä	2 003	2 014	2 024	10	0,5
	Työvoima yhteensä	1 400	1 377	1 385	8	0,6
	- työlliset	1 315	1 255	1 259	4	0,3
	- työttömät	85	122	126	4	2,9
	Työvoiman ulkopuolella olevat	603	637	639	2	0,3
Naiset	Väestö yhteensä	2 001	2 011	2 020	9	0,4
	Työvoima yhteensä	1 303	1 301	1 287	-14	-1,1
	- työlliset	1 216	1 202	1 188	-14	-1,2
	- työttömät	87	99	98	0	-0,2
	Työvoiman ulkopuolella olevat	698	710	733	23	3,2

Liitetaulukko 3. Väestö sukupuolen ja iän mukaan vuosina 2008 - 2010, 15-74-vuotiaat

		Vuosi			Muutos	
		2008	2009	2010	2009/2010	2009/2010
		1000 henkeä	1000 henkeä	1000 henkeä	1000 henkeä	Prosenttia, %
Sukupuoli	Ikäluokka					
Sukupuolet yhteensä	15-74	4 004	4 025	4 043	19	0,5
	15-64	3 536	3 547	3 555	8	0,2
	15-24	659	658	659	1	0,1
	25-34	666	678	684	6	0,8
	35-44	689	675	666	-9	-1,3
	45-54	760	758	754	-3	-0,5
	55-64	762	777	791	14	1,7
	65-74	468	478	489	10	2,2
Miehet	15-74	2 003	2 014	2 024	10	0,5
	15-64	1 787	1 793	1 797	4	0,2
	15-24	337	337	338	1	0,2
	25-34	342	348	351	3	0,8
	35-44	351	343	339	-4	-1,2
	45-54	382	381	379	-1	-0,4
	55-64	377	384	390	6	1,5
	65-74	215	221	227	6	2,6
Naiset	15-74	2 001	2 011	2 020	9	0,4
	15-64	1 749	1 754	1 758	4	0,2
	15-24	322	322	322	0	0,1
	25-34	324	330	333	3	0,8
	35-44	339	332	327	-4	-1,4
	45-54	379	377	375	-2	-0,5
	55-64	385	393	401	8	1,9
	65-74	252	257	262	5	1,8

Liitetaulukko 4. Työvoima sukupuolen ja iän mukaan vuosina 2008 - 2010

		Vuosi			Muutos	
		2008	2009	2010	2009/2010	2009/2010
		1000 henkeä	1000 henkeä	1000 henkeä	1000 henkeä	Prosenttia, %
Sukupuoli	Ikäluokka					
Sukupuolet yhteensä	15-74	2 703	2 678	2 672	-6	-0,2
	15-64	2 669	2 644	2 634	-10	-0,4
	15-24	341	322	317	-6	-1,8
	25-34	573	579	575	-4	-0,7
	35-44	624	611	598	-13	-2,1
	45-54	677	673	669	-3	-0,5
	55-64	455	460	476	16	3,5
	65-74	34	34	38	4	10,4
Miehet	15-74	1 400	1 377	1 385	8	0,6
	15-64	1 376	1 355	1 360	5	0,4
	15-24	169	158	158	0	0,0
	25-34	315	316	318	2	0,6
	35-44	327	320	314	-6	-2,0
	45-54	338	336	337	1	0,2
	55-64	228	225	234	9	3,9
	65-74	24	22	25	3	13,1
Naiset	15-74	1 303	1 301	1 287	-14	-1,1
	15-64	1 293	1 289	1 274	-15	-1,1
	15-24	172	164	159	-6	-3,5
	25-34	259	263	257	-6	-2,3
	35-44	297	291	284	-7	-2,3
	45-54	339	337	333	-4	-1,2
	55-64	226	234	242	8	3,2
	65-74	11	12	13	1	5,2

Liitetaulukko 5. Työvoimaosuudet sukupuolen ja iän mukaan vuosina 2008 - 2010

		Vuosi			Muutos
		2008	2009	2010	2009/2010
		Prosenttia, %	Prosenttia, %	Prosenttia, %	Prosenttiyksikköä
Sukupuoli	Ikäluokka				
Sukupuolet yhteensä	15-74	67,5	66,5	66,1	-0,5
	15-64	75,5	74,5	74,1	-0,4
	15-24	51,7	49,0	48,0	-0,9
	25-34	86,1	85,4	84,1	-1,3
	35-44	90,5	90,4	89,7	-0,8
	45-54	89,0	88,7	88,7	0,0
	55-64	59,7	59,1	60,2	1,0
	65-74	7,3	7,1	7,7	0,6
Miehet	15-74	69,9	68,4	68,4	0,1
	15-64	77,0	75,6	75,7	0,1
	15-24	50,1	46,9	46,8	-0,1
	25-34	92,1	90,7	90,5	-0,2
	35-44	93,3	93,1	92,4	-0,7
	45-54	88,5	88,2	88,7	0,5
	55-64	60,6	58,7	60,1	1,3
	65-74	10,9	10,0	11,0	1,0
Naiset	15-74	65,1	64,7	63,7	-1,0
	15-64	73,9	73,5	72,5	-1,0
	15-24	53,4	51,1	49,3	-1,8
	25-34	79,8	79,7	77,3	-2,5
	35-44	87,6	87,6	86,8	-0,8
	45-54	89,5	89,3	88,7	-0,6
	55-64	58,8	59,5	60,3	0,7
	65-74	4,2	4,6	4,8	0,2

Liitetaulukko 6. Työlliset sukupuolen ja iän mukaan vuosina 2008 - 2010

		Vuosi			Muutos	
		2008	2009	2010	2009/2010	2009/2010
		1000 henkeä	1000 henkeä	1000 henkeä	1000 henkeä	Prosenttia, %
Sukupuoli	Ikäluokka					
Sukupuolet yhteensä	15-74	2 531	2 457	2 447	-10	-0,4
	15-64	2 497	2 423	2 410	-13	-0,5
	15-24	285	253	249	-4	-1,6
	25-34	540	531	530	-1	-0,2
	35-44	596	576	560	-16	-2,7
	45-54	647	632	626	-6	-0,9
	55-64	430	431	445	14	3,2
	65-74	34	34	37	3	10,1
Miehet	15-74	1 315	1 255	1 259	4	0,3
	15-64	1 291	1 233	1 234	1	0,1
	15-24	140	120	121	1	0,5
	25-34	298	289	292	2	0,9
	35-44	315	301	294	-7	-2,4
	45-54	323	313	312	-2	-0,5
	55-64	215	210	217	7	3,4
	65-74	23	22	25	3	13,3
Naiset	15-74	1 216	1 202	1 188	-14	-1,2
	15-64	1 206	1 190	1 176	-14	-1,2
	15-24	145	133	128	-5	-3,5
	25-34	242	242	239	-4	-1,5
	35-44	281	275	267	-9	-3,1
	45-54	323	318	314	-4	-1,3
	55-64	215	221	228	7	3,0
	65-74	10	12	12	0	4,2

Liitetaulukko 7. Työllisyysasteet sukupuolen ja iän mukaan vuosina 2008 - 2010

		Vuosi			Muutos
		2008	2009	2010	2009/2010
		Prosenttia, %	Prosenttia, %	Prosenttia, %	Prosenttiyksikköä
Sukupuoli	Ikäluokka				
Sukupuolet yhteensä	15-74	63,2	61,1	60,5	-0,5
	15-64	70,6	68,3	67,8	-0,5
	15-24	43,2	38,4	37,8	-0,7
	25-34	81,1	78,4	77,6	-0,8
	35-44	86,4	85,3	84,0	-1,3
	45-54	85,0	83,3	82,9	-0,4
	55-64	56,5	55,5	56,2	0,8
	65-74	7,2	7,1	7,6	0,5
Miehet	15-74	65,6	62,3	62,2	-0,1
	15-64	72,3	68,8	68,7	-0,1
	15-24	41,5	35,6	35,7	0,1
	25-34	87,3	83,1	83,1	0,0
	35-44	89,9	87,6	86,5	-1,1
	45-54	84,7	82,3	82,1	-0,1
	55-64	57,1	54,6	55,6	1,0
	65-74	10,8	10,0	11,0	1,0
Naiset	15-74	60,8	59,8	58,8	-1,0
	15-64	68,9	67,9	66,9	-1,0
	15-24	45,0	41,4	39,9	-1,5
	25-34	74,6	73,4	71,8	-1,7
	35-44	82,9	83,0	81,5	-1,5
	45-54	85,4	84,4	83,8	-0,7
	55-64	55,8	56,3	56,9	0,6
	65-74	4,1	4,6	4,7	0,1

Liitetaulukko 8. Työlliset sosioekonomisen aseman ja sukupuolen mukaan vuosina 2008 - 2010, 15-74-vuotiaat

		Vuosi			Muutos	
		2008	2009	2010	2009/2010	2009/2010
		1000 henkeä	1000 henkeä	1000 henkeä	1000 henkeä	Prosenttia, %
Sukupuoli	Sosioekonominen asema					
Sukupuolet yhteensä	Työlliset yhteensä	2 531	2 457	2 447	-10	-0,4
	Palkansaajat yhteensä	2 207	2 123	2 120	-3	-0,1
	- ylemmät toimihenkilöt	607	603	626	23	3,8
	- alemmat toimihenkilöt	830	816	805	-11	-1,4
	- työntekijät	764	697	682	-15	-2,2
	Yrittäjät ja yrittäjäperheenjäsenet	324	334	328	-7	-2,0
	- joista yrittäjäperheenjäseniä	13	13	14	0	2,8
Miehet	Työlliset yhteensä	1 315	1 255	1 259	4	0,3
	Palkansaajat yhteensä	1 095	1 029	1 038	9	0,9
	- ylemmät toimihenkilöt	329	324	343	19	6,0
	- alemmat toimihenkilöt	219	212	213	1	0,4
	- työntekijät	543	490	478	-11	-2,3
	Yrittäjät ja yrittäjäperheenjäsenet	220	226	221	-5	-2,0
	- joista yrittäjäperheenjäseniä	8	8	8	-1	-6,3
Naiset	Työlliset yhteensä	1 216	1 202	1 188	-14	-1,2
	Palkansaajat yhteensä	1 112	1 094	1 082	-12	-1,1
	- ylemmät toimihenkilöt	279	279	283	4	1,3
	- alemmat toimihenkilöt	610	604	592	-12	-2,0
	- työntekijät	221	207	203	-4	-1,9
	Yrittäjät ja yrittäjäperheenjäsenet	104	109	107	-2	-1,9
	- joista yrittäjäperheenjäseniä	5	5	6	1	18,3

Liitetaulukko 9. Työlliset koulutusasteen ja sukupuolen mukaan vuosina 2007 - 2009, 15-74-vuotiaat

		Työlliset, 1000 henkeä		
		Vuosi		
		2007	2008	2009
Sukupuoli	Koulutusaste			
Sukupuolet yhteensä	Yhteensä	2 492	2 531	2 457
	Keskiasteen koulutus (3)	1 138	1 155	1 118
	Korkea-aste yhteensä (5,6,7,8)	918	942	952
	- alin korkea-aste (5)	367	364	353
	- alempi korkeakouluaste (6)	269	282	290
	- ylempi korkeakoulu- tai tutkijakoulutusaste (7,8)	281	297	309
	Ei perusasteen jälkeistä koulutusta tai koulutusaste tuntematon	436	434	387
Miehet	Yhteensä	1 289	1 315	1 255
	Keskiasteen koulutus (3)	627	639	614
	Korkea-aste yhteensä (5,6,7,8)	406	419	415
	- alin korkea-aste (5)	140	142	133
	- alempi korkeakouluaste (6)	128	133	132
	- ylempi korkeakoulu- tai tutkijakoulutusaste (7,8)	138	144	149
	Ei perusasteen jälkeistä koulutusta tai koulutusaste tuntematon	256	257	226
Naiset	Yhteensä	1 202	1 216	1 202
	Keskiasteen koulutus (3)	511	516	504
	Korkea-aste yhteensä (5,6,7,8)	511	524	537
	- alin korkea-aste (5)	228	222	220
	- alempi korkeakouluaste (6)	140	149	158
	- ylempi korkeakoulu- tai tutkijakoulutusaste (7,8)	143	153	160
	Ei perusasteen jälkeistä koulutusta tai koulutusaste tuntematon	180	176	161

Liitetaulukko 10. Työlliset toimialoittain (TOL 2008) vuosina 2008 - 2010, 15-74-vuotiaat

		Vuosi			Muutos	Muutos
		2008	2009	2010	2009/2010	2009/2010
		1000 henkeä	1000 henkeä	1000 henkeä	1000 henkeä	Prosenttia
Toimiala	TOL 2008					
Toimialat yhteensä	00-99	2 531	2 457	2 447	-10	-0,4
A-B Maa-, metsä- ja kalatalous; kaivostoiminta	01-09	119	119	115	-3	-2,8
Maatalous	01	88	88	84	-4	-4,8
C Teollisuus	10-33	417	379	362	-17	-4,5
Elintarvikkeiden, tekstiilien ja vaatteiden valmistus	10-15	51	46	45	-1	-1,4
Sahatavaran ja paperin sekä paperituotteiden valmistus; painaminen ja jäljentäminen	16-18	72	60	59	-1	-2,2
Kemikaalien, lääkkeiden yms. valmistus	19-23	53	52	49	-3	-5,8
Metallien jalostus; metallituotteiden valmistus (pl. koneet ja laitteet)	24-25	68	63	61	-3	-4,4
Elektronisten ja optisten tuotteiden, sähkölaitteiden, koneiden ja kulkuneuvojen valmistus	26-30	135	121	115	-6	-5,0
Huonekalujen ym. valmistus; koneiden ja laitteiden huolto ja asennus	31-33	39	37	33	-3	-9,2
D-E Sähkö-, kaasu-, lämpö-, vesi, viemäri- ja jätevesihuolto	35-39	25	27	26	-1	-2,1
F Rakentaminen	41-43	186	175	172	-3	-1,5
Talonrakentaminen	41	69	59	61	2	2,8
Erikoistunut rakennustoiminta	43	96	93	91	-2	-1,8
G Tukku- ja vähittäiskauppa; moottoriajoneuvojen ja moottoripyörien korjaus	45-47	311	296	298	2	0,8
Moottoriajoneuvojen tukku- ja vähittäiskauppa sekä korjaus	45	47	41	41	0	-0,2
Tukkukauppa (pl. moottoriajoneuvojen kauppa)	46	101	90	93	3	3,0
Vähittäiskauppa (pl. moottoriajoneuvojen kauppa)	47	162	165	164	0	-0,2
H Kuljetus ja varastointi	49-53	153	153	156	3	1,8
Maa-, vesi- ja ilmaliikenne	49-51	98	101	101	0	0,3
Varastointi ja liikennettä palveleva toiminta; posti- ja kuriiritoiminta	52-53	55	52	55	2	4,7
I Majoitus- ja ravitsemistoiminta	55-56	88	85	83	-2	-2,8
J Informaatio ja viestintä	58-63	95	94	95	1	1,5
K-L Rahoitus- ja vakuutustoiminta; kiinteistöala	64-68	71	70	71	0	0,6
M Ammatillinen, tieteellinen ja tekninen toiminta	69-75	151	146	150	4	2,7
Arkkitehti- ja insinööripalvelut; tekninen testaus ja analysointi	71	60	58	56	-1	-2,2
N Hallinto- ja tukipalvelutoiminta	77-82	102	98	100	2	1,6
Kiinteistön- ja maisemanhoito	81	60	60	61	1	1,8
O Julkinen hallinto ja maanpuolustus; pakollinen sosiaalivakuutus	84	117	116	117	0	0,4
P Koulutus	85	165	164	174	10	5,9
Q Terveys- ja sosiaalipalvelut	86-88	382	388	379	-10	-2,4

		Vuosi			Muutos	Muutos
		2008	2009	2010	2009/2010	2009/2010
		1000 henkeä	1000 henkeä	1000 henkeä	1000 henkeä	Prosenttia
Terveyspalvelut	86	179	185	179	-6	-3,4
Sosiaalihuollon laitospalvelut	87	76	79	79	0	-0,3
Sosiaalihuollon avopalvelut	88	126	124	121	-3	-2,3
R Taiteet, viihde ja virkistys	90-93	52	53	55	2	3,4
S-U Muu palvelutoiminta yms.	94-99	84	85	84	-1	-1,1
X Toimiala tuntematon	00	12	9	12	2	25,5

Liitetaulukko 11. Työllisten tehdyt työtunnit toimialoittain (TOL 2008) vuosina 2008 - 2010, 15-74-vuotiaat

	TOL 2008	Vuosi			Muutos	Muutos
		2008	2009	2010	2009/2010	2009/2010
		Miljoonaa tuntia	Miljoonaa tuntia	Miljoonaa tuntia	Miljoonaa tuntia	Prosenttia, %
Toimiala	TOL 2008					
Toimialat yhteensä	00-99	4210,6	3958,5	3998,2	39,7	1,0
A-B Maa-, metsä- ja kalatalous; kaivostoiminta	01-09	250,8	244,9	239,6	-5,3	-2,2
Maatalous	01	196,1	192,5	183,9	-8,6	-4,5
C Teollisuus	10-33	723,2	609,5	605,6	-3,9	-0,6
Elintarvikkeiden, tekstiilien ja vaatteiden valmistus	10-15	85,9	74,5	73,8	-0,7	-0,9
Sahatavaran ja paperin sekä paperituotteiden valmistus; painaminen ja jäljentäminen	16-18	120,1	95,7	94,5	-1,2	-1,3
Kemikaalien, lääkkeiden yms. valmistus	19-23	89,2	82,6	82,6	0,0	0,0
Metallien jalostus; metallituotteiden valmistus (pl. koneet ja laitteet)	24-25	122,5	99,7	102,8	3,1	3,1
Elektronisten ja optisten tuotteiden, sähkölaitteiden, koneiden ja kulkuneuvojen valmistus	26-30	238,8	197,0	195,2	-1,8	-0,9
Huonekalujen ym. valmistus; koneiden ja laitteiden huolto ja asennus	31-33	66,6	60,0	56,7	-3,3	-5,6
D-E Sähkö-, kaasu-, lämpö-, vesi, viemäri- ja jätevesihuolto	35-39	43,8	44,5	43,8	-0,8	-1,7
F Rakentaminen	41-43	342,1	308,6	313,1	4,4	1,4
Talonrakentaminen	41	125,0	103,1	109,5	6,4	6,2
Erikoistunut rakennustoiminta	43	178,0	167,1	168,4	1,3	0,8
G Tukku- ja vähittäiskauppa; moottoriajoneuvojen ja moottoripyörien korjaus	45-47	518,5	481,1	491,0	10,0	2,1
Moottoriajoneuvojen tukku- ja vähittäiskauppa sekä korjaus	45	84,9	73,7	78,1	4,4	6,0
Tukkukauppa (pl. moottoriajoneuvojen kauppa)	46	182,5	155,5	158,9	3,4	2,2
Vähittäiskauppa (pl. moottoriajoneuvojen kauppa)	47	251,1	251,9	254,0	2,1	0,8
H Kuljetus ja varastointi	49-53	270,7	262,1	271,3	9,2	3,5
Maa-, vesi- ja ilmaliikenne	49-51	186,0	185,2	189,5	4,3	2,3
Varastointi ja liikennettä palveleva toiminta; posti- ja kuriiritoiminta	52-53	84,8	76,9	81,8	4,9	6,4
I Majoitus- ja ravitsemistoiminta	55-56	141,9	132,6	130,4	-2,2	-1,6
J Informaatio ja viestintä	58-63	153,7	151,4	158,3	6,9	4,6
K-L Rahoitus- ja vakuutustoiminta; kiinteistöala	64-68	119,7	114,0	112,8	-1,3	-1,1
M Ammatillinen, tieteellinen ja tekninen toiminta	69-75	256,5	234,4	241,0	6,6	2,8
Arkkitehti- ja insinööripalvelut; tekninen testaus ja analysointi	71	104,5	94,9	92,6	-2,3	-2,4
N Hallinto- ja tukipalvelutoiminta	77-82	161,0	154,7	155,4	0,7	0,5
Kiinteistön- ja maisemanhoito	81	94,0	94,4	94,8	0,4	0,4
O Julkinen hallinto ja maanpuolustus; pakollinen sosiaalivakuutus	84	188,8	186,2	184,5	-1,7	-0,9

		Vuosi			Muutos	
		2008	2009	2010	2009/2010	2009/2010
		Miljoonaa tuntia	Miljoonaa tuntia	Miljoonaa tuntia	Miljoonaa tuntia	Prosenttia, %
P Koulutus	85	231,6	225,4	245,7	20,3	9,0
Q Terveys- ja sosiaalipalvelut	86-88	582,6	588,2	577,0	-11,2	-1,9
Terveyspalvelut	86	270,7	281,3	272,3	-9,0	-3,2
Sosiaalihuollon laitospalvelut	87	123,1	124,3	126,9	2,6	2,1
Sosiaalihuollon avopalvelut	88	188,7	182,5	177,7	-4,8	-2,6
R Taiteet, viihde ja virkistys	90-93	74,8	76,6	80,7	4,1	5,4
S-U Muu palvelutoiminta yms.	94-99	133,0	128,9	130,0	1,1	0,8
X Toimiala tuntematon	00	17,9	15,3	18,0	2,8	18,1

Liitetaulukko 12. Työlliset työnantajasektorin ja sukupuolen mukaan vuosina 2008 - 2010, 15-74-vuotiaat

		Vuosi			Muutos	
		2008	2009	2010	2009/2010	2009/2010
		1000 henkeä	1000 henkeä	1000 henkeä	1000 henkeä	Prosenttia, %
Sukupuoli	Työnantajasektori					
Sukupuolet yhteensä	Työnantajasektorit yhteensä	2 531	2 457	2 447	-10	-0,4
	Yksityinen sektori	1 856	1 794	1 774	-19	-1,1
	Julkinen sektori	666	657	663	6	0,9
	- valtio	157	155	153	-2	-1,2
	- kunta	509	502	510	8	1,6
Miehet	Työnantajasektorit yhteensä	1 315	1 255	1 259	4	0,3
	Yksityinen sektori	1 124	1 070	1 070	0	0,0
	Julkinen sektori	187	182	185	3	1,4
	- valtio	79	76	74	-2	-3,1
	- kunta	107	106	111	5	4,7
Naiset	Työnantajasektorit yhteensä	1 216	1 202	1 188	-14	-1,2
	Yksityinen sektori	732	724	704	-20	-2,7
	Julkinen sektori	479	475	478	4	0,7
	- valtio	78	79	79	1	0,7
	- kunta	402	396	399	3	0,7

Liitetaulukko 13. Työlliset sukupuolen ja aluehallintovirastojen (AVI) mukaan vuosina 2009 - 2010, 15-74-vuotiaat

		Vuosi		Muutos	Muutos
		2009	2010	2009/2010	2009/2010
		1000 henkeä	1000 henkeä	1000 henkeä	Prosenttia, %
Sukupuoli	Aluehallintovirasto				
Sukupuolet yhteensä	Koko maa (ml. Ahvenanmaa)	2 457	2 447	-10	-0,4
	Etelä-Suomen AVI	1 084	1 079	-5	-0,5
	Lounais-Suomen AVI	319	311	-8	-2,5
	Itä-Suomen AVI	229	236	7	2,9
	Länsi- ja Sisä-Suomen AVI	534	533	-1	-0,3
	Pohjois-Suomen AVI	202	199	-2	-1,2
	Lapin AVI	74	74	0	0,0
Miehet	Koko maa (ml. Ahvenanmaa)	1 255	1 259	4	0,3
	Etelä-Suomen AVI	546	546	0	0,0
	Lounais-Suomen AVI	161	159	-1	-0,8
	Itä-Suomen AVI	118	123	6	4,7
	Länsi- ja Sisä-Suomen AVI	279	280	1	0,4
	Pohjois-Suomen AVI	106	105	-1	-1,1
	Lapin AVI	38	38	0	-0,5
Naiset	Koko maa (ml. Ahvenanmaa)	1 202	1 188	-14	-1,2
	Etelä-Suomen AVI	538	533	-5	-0,9
	Lounais-Suomen AVI	159	152	-7	-4,1
	Itä-Suomen AVI	112	113	1	1,0
	Länsi- ja Sisä-Suomen AVI	255	253	-3	-1,0
	Pohjois-Suomen AVI	96	94	-1	-1,4
	Lapin AVI	37	37	0	0,5

Liitetaulukko 14. Työlliset maakunnittain vuosina 2008 - 2010, 15-74-vuotiaat

	Vuosi			Muutos	
	2008	2009	2010	2009/2010	2009/2010
	1000 henkeä	1000 henkeä	1000 henkeä	1000 henkeä	Prosenttia, %
Maakunta					
Koko maa	2 531	2 457	2 447	-10	-0,4
Uusimaa	752	739	738	-1	-0,1
Itä-Uusimaa	48	45	45	-1	-1,8
Varsinais-Suomi	226	219	213	-6	-2,6
Satakunta	105	101	98	-2	-2,3
Kanta-Häme	80	77	77	1	0,7
Pirkanmaa	226	220	220	0	0,0
Päijät-Häme	92	88	88	0	0,4
Kymenlaakso	81	79	76	-3	-3,8
Etelä-Karjala	60	57	55	-1	-2,4
Etelä-Savo	65	62	64	1	1,8
Pohjois-Savo	106	102	105	2	2,4
Pohjois-Karjala	67	65	68	3	4,7
Keski-Suomi	118	116	116	-1	-0,6
Etelä-Pohjanmaa	88	85	84	0	-0,3
Pohjanmaa	85	83	82	-1	-1,2
Keski-Pohjanmaa	33	31	30	-1	-2,7
Pohjois-Pohjanmaa	172	167	166	-1	-0,3
Kainuu	34	34	33	0	-1,4
Lappi	77	74	74	0	0,0
Ahvenanmaa	15	14	15	0	2,7

Liitetaulukko 15. Osa-aikatyölliset sukupuolen mukaan vuosina 2008 - 2010, 15-74-vuotiaat

	Vuosi			Muutos	
	2008	2009	2010	2009/2010	2009/2010
	1000 henkeä	1000 henkeä	1000 henkeä	1000 henkeä	Prosenttia, %
Sukupuolet yhteensä	338	343	358	15	4,3
Miehet	116	115	125	10	8,8
Naiset	221	228	232	5	2,0

Liitetaulukko 16. Osa-aikatyöllisten osuus kaikista työllisistä sukupuolen mukaan vuosina 2008 - 2010, 15-74-vuotiaat, %

	Vuosi			Muutos
	2008	2009	2010	2009/2010
	Prosenttia, %	Prosenttia, %	Prosenttia, %	Prosenttiyksikköä
Sukupuolet yhteensä	13,3	14,0	14,6	0,7
Miehet	8,9	9,2	10,0	0,8
Naiset	18,2	19,0	19,6	0,6

Liitetaulukko 17. Palkansaajat toimialoittain (TOL 2008) vuosina 2008 - 2010, 15-74-vuotiaat

		Vuosi			Muutos	
		2008	2009	2010	2009/2010	2009/2010
		1000 henkeä	1000 henkeä	1000 henkeä	1000 henkeä	Prosenttia, %
Toimiala	TOL 2008					
Toimialat yhteensä	00-99	2 207	2 123	2 120	-3	-0,1
A-B Maa-, metsä- ja kalatalous; kaivostoiminta	01-09	40	38	39	1	1,9
Maatalous	01	17	18	17	-1	-3,6
C Teollisuus	10-33	392	355	341	-15	-4,1
Elintarvikkeiden, tekstiilien ja vaatteiden valmistus	10-15	45	41	41	0	-1,1
Sahatavaran ja paperin sekä paperituotteiden valmistus; painaminen ja jäljentäminen	16-18	67	55	55	0	-0,9
Kemikaalien, lääkkeiden yms. valmistus	19-23	52	51	48	-3	-6,5
Metallien jalostus; metallituotteiden valmistus (pl. koneet ja laitteet)	24-25	63	58	56	-2	-3,0
Elektronisten ja optisten tuotteiden, sähkölaitteiden, koneiden ja kulkuneuvojen valmistus	26-30	132	118	113	-5	-4,1
Huonekalujen ym. valmistus; koneiden ja laitteiden huolto ja asennus	31-33	33	32	28	-4	-11,8
D-E Sähkö-, kaasu-, lämpö-, vesi, viemäri- ja jätevesihuolto	35-39	25	26	26	0	-1,7
F Rakentaminen	41-43	145	132	132	-1	-0,4
Talonrakentaminen	41	52	42	45	3	7,0
Erikoistunut rakennustoiminta	43	73	68	68	-1	-0,9
G Tukku- ja vähittäiskauppa; moottoriajoneuvojen ja moottoripyörien korjaus	45-47	271	257	258	1	0,3
Moottoriajoneuvojen tukku- ja vähittäiskauppa sekä korjaus	45	38	34	32	-1	-3,8
Tukkukauppa (pl. moottoriajoneuvojen kauppa)	46	91	80	82	2	2,0
Vähittäiskauppa (pl. moottoriajoneuvojen kauppa)	47	143	143	144	0	0,3
H Kuljetus ja varastointi	49-53	132	129	131	2	1,5
Maa-, vesi- ja ilmailiikenne	49-51	78	77	77	0	0,0
Varastointi ja liikennettä palveleva toiminta; posti- ja kuriiritoiminta	52-53	54	51	53	2	3,9
I Majoitus- ja ravitsemistoiminta	55-56	78	74	71	-3	-3,7
J Informaatio ja viestintä	58-63	89	86	86	0	-0,2
K-L Rahoitus- ja vakuutustoiminta; kiinteistöala	64-68	66	64	64	0	-0,5
M Ammatillinen, tieteellinen ja tekninen toiminta	69-75	119	116	120	5	3,9
Arkkitehti- ja insinööripalvelut; tekninen testaus ja analysointi	71	53	50	50	-1	-1,6
N Hallinto- ja tukipalvelutoiminta	77-82	91	84	87	3	3,2
Kiinteistön- ja maisemanhoito	81	53	51	54	2	4,5
O Julkinen hallinto ja maanpuolustus; pakollinen sosiaalivakuutus	84	117	116	117	1	0,6
P Koulutus	85	161	161	170	10	6,0
Q Terveys- ja sosiaalipalvelut	86-88	364	369	362	-6	-1,7

		Vuosi			Muutos	
		2008	2009	2010	2009/2010	2009/2010
		1000 henkeä	1000 henkeä	1000 henkeä	1000 henkeä	Prosenttia, %
Terveyspalvelut	86	168	173	167	-5	-3,1
Sosiaalihuollon laitospalvelut	87	74	77	78	1	1,0
Sosiaalihuollon avopalvelut	88	122	118	117	-2	-1,4
R Taiteet, viihde ja virkistys	90-93	40	41	43	1	2,7
S-U Muu palvelutoiminta yms.	94-99	65	65	62	-3	-4,3
X Toimiala tuntematon	00	11	8	11	3	33,3

Liitetaulukko 18. Palkansaajien tehdyt työtunnit toimialoittain (TOL 2008) vuosina 2008 - 2010, 15-74-vuotiaat

		Vuosi			Muutos	Muutos
		2008	2009	2010	2009/2010	2009/2010
		Miljoonaa tuntia	Miljoonaa tuntia	Miljoonaa tuntia	Miljoonaa tuntia	Prosenttia, %
Toimiala	TOL 2008					
Toimialat yhteensä	00-99	3553,6	3302,0	3357,9	56,0	1,7
A-B Maa-, metsä- ja kalatalous; kaivostoiminta	01-09	75,6	73,4	75,3	1,9	2,6
Maatalous	01	35,1	37,2	36,3	-0,9	-2,4
C Teollisuus	10-33	671,4	563,0	565,0	2,1	0,4
Elintarvikkeiden, tekstiilien ja vaatteiden valmistus	10-15	75,5	66,9	66,2	-0,7	-1,0
Sahatavaran ja paperin sekä paperituotteiden valmistus; painaminen ja jäljentäminen	16-18	109,4	86,7	88,1	1,4	1,6
Kemikaalien, lääkkeiden yms. valmistus	19-23	87,4	80,1	79,7	-0,4	-0,5
Metallien jalostus; metallituotteiden valmistus (pl. koneet ja laitteet)	24-25	109,8	87,4	92,9	5,4	6,2
Elektronisten ja optisten tuotteiden, sähkölaitteiden, koneiden ja kulkuneuvojen valmistus	26-30	232,8	191,3	191,9	0,5	0,3
Huonekalujen ym. valmistus; koneiden ja laitteiden huolto ja asennus	31-33	56,5	50,5	46,3	-4,2	-8,3
D-E Sähkö-, kaasu-, lämpö-, vesi, viemäri- ja jätevesihuolto	35-39	43,1	43,2	42,6	-0,6	-1,4
F Rakentaminen	41-43	255,4	225,8	230,3	4,5	2,0
Talonrakentaminen	41	89,2	71,0	77,2	6,3	8,8
Erikoistunut rakennustoiminta	43	129,3	117,5	120,0	2,5	2,2
G Tukku- ja vähittäiskauppa; moottoriajoneuvojen ja moottoripyörien korjaus	45-47	435,1	399,4	406,3	6,9	1,7
Moottoriajoneuvojen tukku- ja vähittäiskauppa sekä korjaus	45	65,9	56,2	57,8	1,6	2,9
Tukkukauppa (pl. moottoriajoneuvojen kauppa)	46	161,0	136,4	138,3	1,9	1,4
Vähittäiskauppa (pl. moottoriajoneuvojen kauppa)	47	208,2	206,8	210,2	3,4	1,6
H Kuljetus ja varastointi	49-53	220,4	208,6	214,3	5,7	2,8
Maa-, vesi- ja ilmaliikenne	49-51	137,8	133,3	135,0	1,7	1,3
Varastointi ja liikennettä palveleva toiminta; posti- ja kuriiritoiminta	52-53	82,6	75,2	79,3	4,1	5,4
I Majoitus- ja ravitsemistoiminta	55-56	116,2	104,1	103,5	-0,7	-0,7
J Informaatio ja viestintä	58-63	143,7	138,9	143,0	4,1	2,9
K-L Rahoitus- ja vakuutustoiminta; kiinteistöala	64-68	110,0	104,5	101,7	-2,8	-2,6
M Ammatillinen, tieteellinen ja tekninen toiminta	69-75	202,1	184,9	195,1	10,2	5,5
Arkkitehti- ja insinööripalvelut; tekninen testaus ja analysointi	71	90,5	81,8	81,4	-0,4	-0,5
N Hallinto- ja tukipalvelutoiminta	77-82	141,2	128,2	131,7	3,5	2,7
Kiinteistön- ja maisemanhoito	81	81,2	76,8	79,7	2,9	3,8
O Julkinen hallinto ja maanpuolustus; pakollinen sosiaalivakuutus	84	188,1	185,7	184,4	-1,3	-0,7

		Vuosi			Muutos	
		2008	2009	2010	2009/2010	2009/2010
		Miljoonaa tuntia	Miljoonaa tuntia	Miljoonaa tuntia	Miljoonaa tuntia	Prosenttia, %
P Koulutus	85	225,3	219,7	239,6	19,9	9,1
Q Terveys- ja sosiaalipalvelut	86-88	552,0	554,9	552,4	-2,4	-0,4
Terveyspalvelut	86	253,8	262,7	257,2	-5,5	-2,1
Sosiaalihuollon laitospalvelut	87	117,7	118,9	124,1	5,3	4,4
Sosiaalihuollon avopalvelut	88	180,4	173,3	171,1	-2,2	-1,2
R Taiteet, viihde ja virkistys	90-93	57,9	59,2	60,8	1,5	2,6
S-U Muu palvelutoiminta yms.	94-99	99,8	94,9	94,6	-0,3	-0,3
X Toimiala tuntematon	00	16,5	13,6	17,2	3,6	26,9

Liitetaulukko 19. Palkansaajat työsuhteen tyyppin ja sukupuolen mukaan vuosina 2008 - 2010, 15-74-vuotiaat

		Vuosi			Muutos	
		2008	2009	2010	2009/2010	2009/2010
		1000 henkeä	1000 henkeä	1000 henkeä	1000 henkeä	Prosenttia, %
Sukupuoli	Työsuhde					
Sukupuolet yhteensä	Kaikki palkansaajat	2 207	2 123	2 120	-3	-0,1
	- jatkuva kokoaikatyö	1 678	1 610	1 581	-30	-1,9
	- jatkuva osa-aikatyö	196	201	209	8	3,8
	- määräaikainen kokoaikatyö	248	229	244	15	6,6
	- määräaikainen osa-aikatyö	84	81	85	4	4,8
	Määräaikainen työ yhteensä	332	310	329	19	6,1
	Osa-aikainen työ yhteensä	279	283	294	11	4,1
Miehet	Kaikki palkansaajat	1 095	1 029	1 038	9	0,9
	- jatkuva kokoaikatyö	913	865	851	-14	-1,7
	- jatkuva osa-aikatyö	58	55	58	3	5,8
	- määräaikainen kokoaikatyö	97	83	99	17	20,0
	- määräaikainen osa-aikatyö	26	26	30	3	13,0
	Määräaikainen työ yhteensä	123	109	129	20	18,3
	Osa-aikainen työ yhteensä	84	81	88	7	8,1
Naiset	Kaikki palkansaajat	1 112	1 094	1 082	-12	-1,1
	- jatkuva kokoaikatyö	765	746	730	-16	-2,1
	- jatkuva osa-aikatyö	137	147	151	4	3,0
	- määräaikainen kokoaikatyö	151	146	144	-2	-1,0
	- määräaikainen osa-aikatyö	58	55	55	1	0,9
	Määräaikainen työ yhteensä	209	201	200	-1	-0,5
	Osa-aikainen työ yhteensä	195	202	207	5	2,4

Liitetaulukko 20. Palkansaajat työsuhteen tyyppin ja sukupuolen mukaan vuosina 2008 - 2010, 15-74-vuotiaat, %

		Vuosi			Muutos
		2008	2009	2010	2009/2010
		Prosenttia, %	Prosenttia, %	Prosenttia, %	Prosenttiyksikköä
Sukupuoli	Työsuhde				
Sukupuolet yhteensä	Kaikki palkansaajat	100,0	100,0	100,0	0,0
	- jatkuva kokoaikatyö	76,1	75,9	74,6	-1,3
	- jatkuva osa-aikatyö	8,9	9,5	9,9	0,4
	- määräaikainen kokoaikatyö	11,3	10,8	11,5	0,7
	- määräaikainen osa-aikatyö	3,8	3,8	4,0	0,2
	Määräaikainen työ yhteensä	15,1	14,6	15,5	0,9
	Osa-aikainen työ yhteensä	12,7	13,3	13,9	0,6
Miehet	Kaikki palkansaajat	100,0	100,0	100,0	0,0
	- jatkuva kokoaikatyö	83,4	84,0	82,0	-2,1
	- jatkuva osa-aikatyö	5,3	5,3	5,6	0,3
	- määräaikainen kokoaikatyö	8,9	8,0	9,6	1,5
	- määräaikainen osa-aikatyö	2,4	2,6	2,9	0,3
	Määräaikainen työ yhteensä	11,3	10,6	12,4	1,8
	Osa-aikainen työ yhteensä	7,7	7,9	8,4	0,6
Naiset	Kaikki palkansaajat	100,0	100,0	100,0	0,0
	- jatkuva kokoaikatyö	68,8	68,2	67,5	-0,7
	- jatkuva osa-aikatyö	12,4	13,4	14,0	0,6
	- määräaikainen kokoaikatyö	13,6	13,4	13,4	0,0
	- määräaikainen osa-aikatyö	5,2	5,0	5,1	0,1
	Määräaikainen työ yhteensä	18,8	18,4	18,5	0,1
	Osa-aikainen työ yhteensä	17,6	18,4	19,1	0,7

Liitetaulukko 21. Palkansaajien alle vuoden kestäneet työsuhteet työsuhteen tyyppin ja sukupuolen mukaan vuosina 2008 - 2010, 15-74-vuotiaat

		Vuosi			Muutos	Muutos
		2008	2009	2010	2009/2010	2009/2010
		1000 henkeä	1000 henkeä	1000 henkeä	1000 henkeä	Prosenttia, %
Sukupuoli	Työsuhde					
Sukupuolet yhteensä	Kaikki palkansaajat	470	392	393	1	0,2
	- jatkuva kokoaikatyö	188	142	130	-12	-8,7
	- jatkuva osa-aikatyö	51	46	42	-4	-9,2
	- määräaikainen kokoaikatyö	169	146	161	16	10,9
	- määräaikainen osa-aikatyö	62	58	59	1	2,4
	Määräaikainen työ yhteensä	232	204	221	17	8,5
	Osa-aikainen työ yhteensä	113	104	101	-3	-2,7
Miehet	Kaikki palkansaajat	217	169	185	16	9,3
	- jatkuva kokoaikatyö	113	81	80	0	-0,5
	- jatkuva osa-aikatyö	17	15	13	-1	-9,5
	- määräaikainen kokoaikatyö	67	54	71	16	29,9
	- määräaikainen osa-aikatyö	19	19	21	1	6,6
	Määräaikainen työ yhteensä	87	74	91	18	23,8
	Osa-aikainen työ yhteensä	36	34	34	0	-0,3
Naiset	Kaikki palkansaajat	253	223	208	-15	-6,8
	- jatkuva kokoaikatyö	74	62	50	-12	-19,4
	- jatkuva osa-aikatyö	34	32	29	-3	-9,0
	- määräaikainen kokoaikatyö	102	91	91	0	-0,5
	- määräaikainen osa-aikatyö	43	38	39	0	0,3
	Määräaikainen työ yhteensä	145	130	129	0	-0,3
	Osa-aikainen työ yhteensä	77	70	67	-3	-3,9

Liitetaulukko 22. Palkansaajien alle vuoden kestäneet työsuhteet työsuhteen tyypin ja sukupuolen mukaan vuosina 2008 - 2010, 15-74-vuotiaat, %

		Vuosi			Muutos
		2008	2009	2010	2009/2010
		Prosenttia, %	Prosenttia, %	Prosenttia, %	Prosenttiyksikköä
Sukupuoli	Työsuhde				
Sukupuolet yhteensä	Kaikki palkansaajat	100,0	100,0	100,0	0,0
	- jatkuva kokoaikatyö	39,9	36,3	33,1	-3,2
	- jatkuva osa-aikatyö	10,8	11,8	10,7	-1,1
	- määräaikainen kokoaikatyö	36,1	37,1	41,1	4,0
	- määräaikainen osa-aikatyö	13,2	14,8	15,1	0,3
	Määräaikainen työ yhteensä	49,3	51,9	56,2	4,3
	Osa-aikainen työ yhteensä	24,0	26,6	25,8	-0,8
Miehet	Kaikki palkansaajat	100,0	100,0	100,0	0,0
	- jatkuva kokoaikatyö	52,3	47,7	43,4	-4,3
	- jatkuva osa-aikatyö	7,7	8,6	7,1	-1,5
	- määräaikainen kokoaikatyö	31,0	32,2	38,2	6,1
	- määräaikainen osa-aikatyö	9,0	11,5	11,2	-0,3
	Määräaikainen työ yhteensä	40,0	43,7	49,4	5,8
	Osa-aikainen työ yhteensä	16,7	20,1	18,3	-1,8
Naiset	Kaikki palkansaajat	100,0	100,0	100,0	0,0
	- jatkuva kokoaikatyö	29,3	27,7	23,9	-3,7
	- jatkuva osa-aikatyö	13,4	14,2	13,9	-0,3
	- määräaikainen kokoaikatyö	40,4	40,9	43,6	2,8
	- määräaikainen osa-aikatyö	16,9	17,2	18,6	1,3
	Määräaikainen työ yhteensä	57,3	58,1	62,2	4,1
	Osa-aikainen työ yhteensä	30,3	31,5	32,4	1,0

Liitetaulukko 23. Työttömät sukupuolen ja iän mukaan vuosina 2008 - 2010

		Vuosi			Muutos	
		2008	2009	2010	2009/2010	2009/2010
		1000 henkeä	1000 henkeä	1000 henkeä	1000 henkeä	Prosenttia, %
Sukupuoli	Ikäluokka					
Sukupuolet yhteensä	15-74	172	221	224	3,0	1,5
	15-64	172	221	224	3,0	1,5
	15-24	56	69	68	-2,0	-2,3
	25-34	33	47	44	-3,0	-6,4
	35-44	28	35	37	3,0	8,2
	45-54	30	41	43	3,0	6,3
	55-64	25	29	31	2,0	8,5
Miehet	15-74	85	122	126	4,0	2,9
	15-64	85	122	126	4,0	2,9
	15-24	29	38	38	-1,0	-1,5
	25-34	16	27	26	-1,0	-2,2
	35-44	12	19	20	1,0	4,9
	45-54	14	23	25	2,0	9,9
	55-64	13	16	17	2,0	9,7
Naiset	15-74	87	99	98	0,0	-0,2
	15-64	87	98	98	0,0	-0,3
	15-24	27	31	30	-1,0	-3,2
	25-34	17	21	18	-2,0	-11,7
	35-44	16	16	17	2,0	12,2
	45-54	16	18	19	0,0	1,8
	55-64	11	13	14	1,0	7,0

Liitetaulukko 24. Työttömyysasteet sukupuolen ja iän mukaan vuosina 2008 - 2010

		Vuosi			Muutos
		2008	2009	2010	2009/2010
		Prosenttia, %	Prosenttia, %	Prosenttia, %	Prosenttiyksikköä
Sukupuoli	Ikäluokka				
Sukupuolet yhteensä	15-74	6,4	8,2	8,4	0,1
	15-64	6,4	8,4	8,5	0,2
	15-24	16,5	21,5	21,4	-0,1
	25-34	5,8	8,2	7,7	-0,5
	35-44	4,5	5,7	6,3	0,6
	45-54	4,4	6,1	6,5	0,4
	55-64	5,4	6,2	6,5	0,3
Miehet	15-74	6,1	8,9	9,1	0,2
	15-64	6,2	9,0	9,3	0,2
	15-24	17,1	24,1	23,8	-0,4
	25-34	5,2	8,4	8,2	-0,2
	35-44	3,6	6,0	6,4	0,4
	45-54	4,2	6,8	7,4	0,7
	55-64	5,8	7,0	7,4	0,4
Naiset	15-74	6,7	7,6	7,6	0,1
	15-64	6,7	7,6	7,7	0,1
	15-24	15,8	19,0	19,0	0,1
	25-34	6,5	7,9	7,1	-0,8
	35-44	5,4	5,3	6,1	0,8
	45-54	4,6	5,4	5,6	0,2
	55-64	5,0	5,5	5,7	0,2

Liitetaulukko 25. Työttömyysasteet aluehallintovirastojen (AVI) ja sukupuolen mukaan vuosina 2009 - 2010, 15-74-vuotiaat

		Vuosi		Muutos
		2009	2010	2009/2010
		Prosenttia, %	Prosenttia, %	Prosenttiyksikköä
Sukupuoli	Aluehallintovirasto			
Sukupuolet yhteensä	Koko maa (ml. Ahvenanmaa)	8,2	8,4	0,1
	Etelä-Suomen AVI	6,9	7,3	0,4
	Lounais-Suomen AVI	7,5	8,3	0,9
	Itä-Suomen AVI	11,1	10,2	-0,9
	Länsi- ja Sisä-Suomen AVI	9,2	8,9	-0,3
	Pohjois-Suomen AVI	9,9	10,0	0,1
	Lapin AVI	11,6	11,3	-0,3
Miehet	Koko maa (ml. Ahvenanmaa)	8,9	9,1	0,2
	Etelä-Suomen AVI	7,5	7,8	0,2
	Lounais-Suomen AVI	8,1	8,9	0,8
	Itä-Suomen AVI	11,9	11,2	-0,7
	Länsi- ja Sisä-Suomen AVI	9,5	9,8	0,3
	Pohjois-Suomen AVI	10,9	10,7	-0,2
	Lapin AVI	11,7	12,8	1,1
Naiset	Koko maa (ml. Ahvenanmaa)	7,6	7,6	0,1
	Etelä-Suomen AVI	6,2	6,8	0,6
	Lounais-Suomen AVI	6,8	7,7	0,9
	Itä-Suomen AVI	10,3	9,1	-1,2
	Länsi- ja Sisä-Suomen AVI	8,8	7,9	-0,9
	Pohjois-Suomen AVI	8,6	9,2	0,5
	Lapin AVI	11,5	9,6	-1,9

Liitetaulukko 26. Työttömyysasteet maakunnittain vuosina 2008 - 2010, 15-74-vuotiaat

	Vuosi			Muutos
	2008	2009	2010	2009/2010
	Prosenttia, %	Prosenttia, %	Prosenttia, %	Prosenttiyksikköä
Maakunta				
Koko maa (ml. Ahvenanmaa)	6,4	8,2	8,4	0,1
Uusimaa	4,9	6,2	6,3	0,1
Itä-Uusimaa	3,3	6,7	7,7	1,0
Varsinais-Suomi	5,7	7,5	8,1	0,7
Satakunta	6,0	7,5	8,8	1,2
Kanta-Häme	5,8	7,2	9,1	1,9
Pirkanmaa	7,0	10,0	9,7	-0,3
Päijät-Häme	6,2	8,7	8,9	0,2
Kymenlaakso	7,7	7,9	11,0	3,1
Etelä-Karjala	6,6	10,7	10,1	-0,6
Etelä-Savo	7,9	9,6	7,9	-1,7
Pohjois-Savo	7,8	10,8	10,0	-0,8
Pohjois-Karjala	10,7	13,0	12,5	-0,4
Keski-Suomi	8,1	11,2	9,9	-1,3
Etelä-Pohjanmaa	5,4	7,9	8,2	0,4
Pohjanmaa	4,7	5,9	6,6	0,7
Keski-Pohjanmaa	6,0	6,4	6,8	0,4
Pohjois-Pohjanmaa	8,3	10,0	10,2	0,2
Kainuu	11,2	9,3	9,0	-0,4
Lappi	9,9	11,6	11,3	-0,3

Liitetaulukko 27. Työttömyysasteet koulutusasteen ja sukupuolen mukaan vuosina 2005 - 2009, 15-74-vuotiaat

		Työttömyysaste, %				
		Vuosi				
		2005	2006	2007	2008	2009
Sukupuoli	Koulutusaste					
Sukupuolet yhteensä	Yhteensä	8,4	7,7	6,9	6,4	8,2
	Keskiasteen koulutus (3)	8,8	8,1	7,1	6,5	9,3
	Korkea-aste yhteensä (5,6,7,8)	4,6	3,9	3,7	3,5	4,4
	- alin korkea-aste (5)	4,8	4,0	3,9	3,3	3,8
	- alempi korkeakouluaste (6)	5,2	4,6	4,1	3,9	5,6
	- ylempi korkeakoulu- tai tutkijakoulutusaste (7,8)	3,6	3,1	3,2	3,2	4,0
	Ei perusasteen jälkeistä koulutusta tai koulutusaste tuntematon	13,9	13,6	12,3	11,9	13,8
Miehet	Yhteensä	8,2	7,4	6,5	6,1	8,9
	Keskiasteen koulutus (3)	8,4	7,5	6,4	5,9	9,9
	Korkea-aste yhteensä (5,6,7,8)	4,2	3,4	3,4	3,0	4,4
	- alin korkea-aste (5)	4,4	3,7	3,6	2,9	4,8
	- alempi korkeakouluaste (6)	5,2	4,2	4,1	3,2	5,1
	- ylempi korkeakoulu- tai tutkijakoulutusaste (7,8)	3,0	2,4	2,7	3,0	3,3
	Ei perusasteen jälkeistä koulutusta tai koulutusaste tuntematon	12,9	12,5	11,4	11,0	13,6
Naiset	Yhteensä	8,6	8,1	7,2	6,7	7,6
	Keskiasteen koulutus (3)	9,2	8,9	7,9	7,1	8,5
	Korkea-aste yhteensä (5,6,7,8)	4,9	4,3	4,0	3,8	4,5
	- alin korkea-aste (5)	5,1	4,2	4,0	3,6	3,3
	- alempi korkeakouluaste (6)	5,3	4,9	4,2	4,6	6,0
	- ylempi korkeakoulu- tai tutkijakoulutusaste (7,8)	4,2	3,7	3,7	3,4	4,6
	Ei perusasteen jälkeistä koulutusta tai koulutusaste tuntematon	15,4	15,1	13,4	13,3	14,1

Laatuseloste: Työvoimatutkimus

1. Tilastotietojen relevanssi

Työvoimatutkimus on otostutkimus, jonka avulla tilastoidaan 15–74-vuotiaan väestön työmarkkinoille osallistumista, työllisyyttä, työttömyyttä ja työaikaa kuukausittain, neljännesvuosittain ja vuosittain. Tutkimuksen tietosisältö perustuu EU:n asetukseen, ja tutkimusta varten haastatellaan joka kuukausi noin 12 000 henkilöä. Vastaajien antamien tietojen pohjalta luodaan kuva koko 15–74-vuotiaan väestön toiminnasta työmarkkinoilla yhden viikon aikana. Työmarkkina-aseman perusluokittelussa väestö jaetaan työllisiin, työttömiin ja työvoiman ulkopuolisiin. Näistä työlliset ja työttömät yhdessä muodostavat työvoiman.

Tutkimus antaa tuoreen ja kattavan kuvan työvoimasta ja työmarkkinoiden muutoksista. Julkisuudessa seurataan kuukausittain erityisesti työllisyyden ja työttömyyden muutoksia edellisen vuoden vastaavasta kuukaudesta. Kausitasoitettuja lukuja käytetään seurattaessa muutoksen trendiä. Tutkimus antaa tietoa myös työikäisistä henkilöistä, jotka eivät ole työssä tai työnhakijoina. Vuodesta 2003 alkaen on saatu osaotokselta tietoja myös kotitalouksien rakenteesta sekä kotitalouden kaikkien 15–74-vuotiaiden toiminnasta suhteessa työmarkkinoihin. Työvoimatutkimuksen tietosisällöstä on kuvaus osoitteessa:

http://tilastokeskus.fi/til/tyti/tyti_2008-02-19_tlu_001.html.

Työvoimatutkimuksen kuukausi- ja neljännesvuositulokset kertovat työllisyyden kausi- ja suhdannevaihteluista. Työvoimatutkimuksen aikasarjat taas kuvaavat työmarkkinoiden muutoksia pitkillä ajanjaksoilla. Vuosikeskiarvot kuvaavat työvoimaa eli työllisiä ja työttömiä sekä työvoiman ulkopuolella olevia esimerkiksi toimialan, ammatin, koulutuksen, iän, sukupuolen ja alueen mukaan ryhmiteltyinä.

Tutkimuksen tuloksia käytetään muun muassa työvoimapolitiittisten ennusteiden ja suunnitelmien laadinnassa, päätösten teon tukena sekä erilaisten toimien työllisyysvaikutusten seurannassa. Tärkeitä tulosten käyttäjiä ovat ministeriöt, aluesuunnittelusta vastaavat elimet, työnantaja- ja työntekijäjärjestöt, yliopistot ja tutkimuslaitokset, kansainväliset järjestöt ja Euroopan unioni. Tilastokeskuksessa tietoja käytetään esimerkiksi kansantalouden tilinpidon laadinnassa. Euroopan unionin tilastovirasto, Eurostat, ohjaa tutkimuksen sisältöä ja seuraa sen laatua. Eurostat tuottaa sille toimitetuista neljännesvuosiaineistoista omia rakenneindikaattoreitaan ja muita tilastoja.

Tutkimuksessa käytetyt käsitteet ja määritelmät noudattavat YK:n kansainvälisen työjärjestön ILO:n suosituksia ja Euroopan unionin tilastotoimen asetuksia. Työvoimatutkimuksen nykyinen tietosisältö perustuu pääosin Euroopan unionin työvoimatutkimuksia koskeviin asetuksiin (577/98, 2257/2003 ja 430/2005). Euroopan unionin työvoimatutkimuksesta löytyy tarkempi kuvaus osoitteesta:

http://forum.europa.eu.int/irc/dsis/employment/info/data/eu_lfs/index.htm. Vuodesta 1999 lähtien työvoimatutkimuksen yhteydessä on tehty EU-maiden yhteinen ad hoc -lisätutkimus, jonka aihe vaihtelee vuosittain. Ad hoc -tutkimuksista tarkemmin osoitteessa:

http://tilastokeskus.fi/til/tyti/tyti_2010-01-15_men_001.html.

Käsitteitä:

- **Työllinen** on henkilö, joka on tutkimusviikolla tehnyt ansiotyötä vähintään tunnin rahapalkkaa tai luontaiseta vastaan tai voittoa saadakseen tai on ollut tilapäisesti pois työstä. Tutkimusviikolla työstä pois ollut henkilö lasketaan työlliseksi, jos poissaolon syy on oma sairaus tai äitiys- tai isyysvapaa tai poissaolo on kestänyt alle 3 kk. Työlliset voivat olla palkansaajia, yrittäjiä tai perheenjäsenen yrityksessä palkatta avustavia.
- **Työtön** on henkilö, joka tutkimusviikolla on työtä vailla, on etsinyt työtä aktiivisesti viimeisen neljän viikon aikana palkansaajana tai yrittäjänä ja voisi vastaanottaa työtä kahden viikon kuluessa. Myös henkilö, joka on työtä vailla ja odottaa sovitun työn alkamista kolmen kuukauden kuluessa, luetaan työttömäksi, jos hän voisi aloittaa työt kahden viikon sisällä.
- **Työvoimaan** kuuluvat kaikki ne, jotka tutkimusviikolla olivat työllisiä tai työttömiä.

- **Työvoiman ulkopuolella oleva väestö** koostuu henkilöistä, jotka tutkimusviikolla eivät olleet työllisiä tai työttömiä. Työvoiman ulkopuolella olevista voidaan käyttää myös nimitystä työvoimaan kuulumaton väestö. Muita työvoimatutkimuksen käsitteitä on selitetty osoitteessa:
<http://tilastokeskus.fi/til/tyti/kas.html>.

Työvoimatutkimuksessa vuonna 2010 käytettyjä luokituksia ovat Toimialaluokitus 2008 (TOL 2008, NACE Rev. 2), Ammattiluokitus 2001 (ISCO-88), Sosioekonomisen aseman luokitus 1989 ja Koulutusluokitus 1997 (ISCED 1997) sekä alueluokituksesta suuralue, aluehallintovirasto (AVI), elinkeino-, liikenne- ja ympäristökeskus (ELY-keskus) sekä maakunta.

2. Tilastotutkimuksen menetelmäkuvaus

Työvoimatutkimuksen perusjoukon muodostavat Suomessa vakinaisesti asuvat 15–74-vuotiaat henkilöt. Perusjoukkoon kuuluvat myös tilapäisesti ulkomailla (alle vuoden) oleskelevat sekä Suomen väestötietojärjestelmään rekisteröidyt ulkomaalaiset, joiden oleskelu Suomessa kestää vähintään vuoden (<http://www.vaestorekisterikeskus.fi/vrk/home.nsf/www/vtj>).

Työvoimatutkimuksen otos poimitaan ositetulla satunnaisotannalla väestön keskusrekisteriin perustuvasta Tilastokeskuksen väestötietokannasta kahdesti vuodessa. Tutkimus on paneelitutkimus, jossa samaa henkilöä haastatellaan viisi kertaa. Haastattelut tehdään kolmen kuukauden välein, paitsi neljäs haastattelu, joka tehdään kuuden kuukauden kuluttua kolmannelta haastattelusta. Ensimmäisen ja viimeisen haastattelun väli on 15 kuukautta. Joka kuukauden otokseen kuuluu noin 12 000 henkilöä, keskimäärin noin joka 300. henkilö perusjoukosta. Yhden tutkimuskuukauden otos koostuu viidestä rotaatioryhmästä, jotka ovat tulleet tutkimukseen mukaan eri aikoina. Otos vaihtuu asteittain siten, että kolmena peräkkäisenä kuukautena vastaamisvuorossa ovat eri henkilöt. Peräkkäisinä vuosineljänneksinä vastaajista 3/5 on samoja. Peräkkäisten vuosien otosten päällekkäisyys on 2/5. Tietoja kerätään kaikilta vuoden viikoilta.

Suurimmassa osassa Euroopan maita työvoimatutkimuksen tiedonkeruu perustuu kotitalousotokseen, mikä tarkoittaa sitä, että haastatellaan samalla kertaa kaikki tiettyssä osoitteessa asuvat saman kotitalouden jäsenet. Suomen lisäksi vain Ruotsissa, Tanskassa ja Sveitsissä otos on henkilöpohjainen, eli haastateltavana on vain otokseen poimittu kohdehenkilö. EU:n asetus kuitenkin edellyttää tietoja myös kotitaloudesta, ja Suomessa tämä on ratkaistu hyödyntämällä työvoimatutkimuksen paneeliominaisuutta. Viidennellä haastattelukerralla tehdään perushaastattelun lisäksi kotitaloushaastattelu, jossa selvitetään kohdehenkilön kotitalouden jäsenet sekä kotitalouteen kuuluvien 15–74-vuotiaiden toiminta työmarkkinoilla. Jotta aineisto kuvaisi koko väestöä, siihen on lisätty ylimääräisen otoksen avulla myös sellaisia kotitalouksia, joiden kaikki jäsenet ovat 75 vuotta täyttäneitä. Alle 15-vuotiaita lapsia ja yli 75-vuotiaita ei työvoimatutkimuksessa haastatella, vaan heille luodaan muutamia työmarkkina-asemaa kuvaavia tietoja keinotekoisesti.

Kotitalousaineiston avulla voidaan tarkastella esimerkiksi perheen yhteyttä työllisyyteen sekä molempien puolisoitten työmarkkina-asemaa yhdessä. Vuonna 2009 kotitalousaineistossa oli noin 59 000 henkilöä, jotka muodostivat 24 000 kotitaloutta. Työvoimatutkimuksen kotitalousosaa on kerätty nykymuotoisena vuodesta 2003, ja tiedot ovat julkaistavissa pääsääntöisesti vuodesta 2004 lähtien.

Tutkimuksen tietosisältö vaihtelee eri tutkimuskerroilla. Ensimmäisellä tutkimuskerralla kysytään tarkemmin joitakin perustietoja, joiden ennallaan pysyminen tarkistetaan seuraavilla tutkimuskerroilla. Viimeisellä eli viidennellä tutkimuskerralla tietosisältö on laajempi, kun mukana on kotitalousosa ja vuosittain eri aiheesta tehtävä ad hoc -osa sekä joitain lisäkysymyksiä päätyöhön liittyen.

Tilastokeskuksen haastattelijat keräävät tiedot tietokoneavusteisilla puhelinhaastatteluilla. Vuonna 2010 tehtiin noin 111 000 haastattelua. Tutkimuksen vastauskato oli keskimäärin 22 prosenttia.

Otoksesta saadut tulokset painotetaan vastaamaan koko 15–74-vuotiasta väestöä. Vastauskadon vaikutuksia tuloksiin korjataan käyttämällä niin kutsuttua painojen kalibrointia, jossa painotuksella tuotetaan oikeat väestöjakaumat alueen, sukupuolen ja iän mukaan. Aputietona käytetään lisäksi työ- ja elinkeinoministeriön työnhakijarekisterin tietoja.

Työvoimatutkimuksen luvut, kuten kaikki otostutkimuksilla saadut luvut ovat niin kutsuttuja estimaatteja. **Estimaatti** on matemaattisella menettelyllä (estimoinnilla) otoshavainnot käyttäen saatu arvio perusjoukon

ominaisuudesta. Esimerkiksi tammikuun 2010 työttömien lukumäärä 250 000 henkeä on tällaisella menettelyllä saatu Suomen 15–74-vuotiaiden työttömien lukumäärää koskeva arvio eli estimaatti.

Neljännesvuosi- ja vuosiestimaatit ovat kuukausiestimaattien keskiarvoja. Työpäivät ja tehdyt työtunnit estimoidaan kyseisen kuukauden kalenteripäivien lukumäärän mukaan. Työpäivien ja tehtyjen työtuntien neljännesvuosi- ja vuosiestimaatit ovat kuukausiestimaattien summia.

Työvoimatutkimuksen työllisyys- ja työttömyysluvut vaihtelevat suhteellisen säännöllisesti vuoden eri kuukausina. Työvoimatutkimuksesta julkaistaan myös niin kutsuttuja trendejä, joista on poistettu vuodesta toiseen samantyyppisenä toistuva vaihtelu. Pitkän aikavälin kehityksen suunta sekä suhdannevaihtelu ovat paremmin havaittavissa trendistä kuin tasoittamattomista kuukausiluvuista. Käytetystä menetelmästä johtuen trendin viimeisimmät luvut muuttuvat jonkin verran, kun seuraavan kuukauden tiedot liitetään mukaan aikasarjaan. Tämä trendien ennakkollinen luonne on syytä ottaa huomioon luvuista päätelmiä tehtäessä. Aikasarjojen trendikomponentit on laskettu kesäkuusta 2007 alkaen EU:n tilastoviraston Eurostatin suosittamalla Tramo/Seats -menetelmällä. Trendistä ja sen käytön rajoituksista on kerrottu tarkemmin osoitteessa: <http://tilastokeskus.fi/til/tyti/men.html>.

3. Tietojen oikeellisuus ja tarkkuus

Työvoimatutkimuksen lukujen luotettavuuteen vaikuttavat vastauskato (ks. edellä), mittausvirheet sekä otannasta aiheutuva satunnaisvaihtelu.

Mittausvirheitä syntyy muun muassa siitä, että kysymykset voidaan ymmärtää ja tulkita eri tavoilla, vastaaja ei muista tai ei halua kertoa joitain tietoja tai vastausten kirjaamisessa tapahtuu virheitä. Mittausvirheitä pyritään vähentämään kehittämällä ja testaamalla haastattelukysymyksiä, haastatteluohjeita, käyttöliittymää sekä kouluttamalla haastattelijoita.

Otannasta aiheutuvalla satunnaisvaihtelulla tarkoitetaan sitä, että eri otoksista lasketut luvut poikkeaisivat jonkin verran toisistaan. Arvioitaessa karkeasti otannasta aiheutuvan satunnaisvaihtelun suuruutta erilaisissa tilanteissa on pääperiaatteena, että **lukuihin sisältyy sitä vähemmän otannasta aiheutuvaa epävarmuutta, 1) mitä suuremman otoksen pohjalta luvut on laskettu ja 2) mitä suurempaa väestöryhmää luvut kuvaavat**. Esimerkiksi neljännesvuotta koskevat luvut ovat tarkempia kuin samaa asiaa koskevat kuukausiluvut, koska neljännesvuositiedot on saatu haastattelemalla kolminkertainen määrä henkilöitä verrattuna kuukausitietoihin. Koko vuotta koskevat luvut ovat kaikkein tarkimpia. Jälkimmäinen periaate tarkoittaa sitä, että samankokoisella otoksella saadut työllisten ja työttömien lukumäärää koskevat luvut eli estimaatit ovat sitä tarkempia, mitä suurempaa osaryhmää ne koskevat. Tarkasteltavan osaryhmän pienentyessä otannasta aiheutuvan satunnaisvaihtelun osuus kasvaa. Tämän vuoksi esimerkiksi työttömien lukumäärät eri ikäryhmissä tai eri alueilla eivät ole yhtä luotettavia kuin kaikkien työttömien lukumäärä.

Otannasta aiheutuvaa epätarkkuutta arvioidaan estimaatin keskivirheen avulla. Keskivirheen suuruuteen vaikuttavat sekä otoksen koko että tarkastelun kohteena olevan ominaisuuden vaihtelu eli muuttujan varianssi. Keskivirheen avulla voidaan laskea estimaatin **luottamusväli**, jolla haettu perusjoukon arvo sijaitsee tietyllä todennäköisyydellä. Työvoimatutkimuksessa käytetty **95 prosentin luottamusväli on väli, jolla kiinnostuksen kohteena olevan ominaisuuden todellinen arvo sijaitsee 95 prosentin todennäköisyydellä**. Esimerkiksi tammikuun 2009 työttömien määrän 95 prosentin luottamusväli on $184\ 000 \pm 15\ 000$ eli 169 000–199 000. Estimaattiin lisättävä ja siitä vähennettävä osa, tässä 15 000, saadaan kertomalla estimaatin keskivirhe, tässä 7 500 henkeä, 95 prosentin luottamusvälin kertoimella 1,96.

Esimerkkejä työllisten ja työttömien lukumäärän tarkkuudesta osaryhmän koon mukaan

Satunnaisvaihtelun suuruusluokan havainnollistamiseksi esitetään seuraavissa taulukoissa 1–3 esimerkkejä erikokoisista työllisten ja työttömien lukumäärän estimaateista, niiden 95 prosentin luottamusväleistä ja muista luotettavuuden tunnusluvuista. Esimerkeissä esitetty satunnaisvaihtelun suuruusluokka on karkea arvio satunnaisvaihtelun ylärajasta, kun tarkastelun kohteena on **vastaavankokoinen työllisten tai työttömien lukumäärän estimaatti sukupuolen, iän tai alueen mukaan**. Esimerkiksi vastaavankokoisissa toimialan mukaisissa osaryhmissä luottamusvälit ovat suurempia. Taulukon 1 esimerkit koskevat kuukausiestimaatteja. Taulukoissa 2–3 on vastaavat tiedot neljännesvuosi- ja vuosiestimaattien osalta.

Taulukko 1. Esimerkkejä eri kokoluokan kuukausiestimaattien tarkkuudesta: Työllisten ja työttömien lukumäärät sukupuolen, iän ja alueen mukaan.¹⁾

	Kuukausi-estimaatti	Kuukausiestimaatin 95 %:n luottamusväli	Keskivirhe	Suhteellinen keskivirhe
	henkeä	henkeä	henkeä	%
Työlliset	2 400 000	± 27 800	14 200	0,6
	1 200 000	± 21 000	10 700	0,9
	600 000	± 15 300	7 800	1,3
	300 000	± 11 600	5 900	2,0
	100 000	± 6 700	3 400	3,4
	50 000	± 4 700	2 400	4,8
	10 000	± 2 900	1 500	15,0
Työttömät	230 000	± 15 100	7 700	3,3
	120 000	± 11 800	6 000	5,0
	90 000	± 10 800	5 500	6,1
	60 000	± 9 000	4 600	7,7
	30 000	± 6 900	3 500	11,7
	20 000	± 5 100	2 600	13,0
	10 000	± 3 700	1 900	19,0

1) Tietoja voi käyttää suuntaa-antavina arvioina vastaavankokoisten sukupuolen, iän ja alueen mukaisten työllisten tai työttömien lukumäärien tarkkuudesta.

Taulukosta 1 voidaan esimerkiksi nähdä, että jos osaryhmän työllisten kuukausiestimaatti on noin 300 000 henkeä, sijoittuu perusjoukon todellinen työllisten lukumäärä 95 prosentin todennäköisyydellä välille 300 000 ± 11 600 henkeä. Tämä luottamusvälin koko suhteessa estimaatin kokoon on selvästi suurempi kuin vastaava osuus taulukon ylimmän rivin suuren estimaatin kohdalla. 300 000 henkeä pienempien estimaattien luottamusvälit ovat suhteellisesti vielä suurempia.

Taulukoiden 1–3 tietojen keskinäinen vertailu havainnollistaa myös sitä, että vuosi- ja neljännesvuositiedot ovat kuukausitietoja tarkempia. Edellä tarkasteltua 300 000 hengen työllisten estimaattia vastaavan neljännesvuosiestimaatin 95 prosentin luottamusväli, 300 000 ± 6 700, henkeä (taulukko 2) on kuukausiestimaatin luottamusväliä selvästi pienempi. Vuosiestimaatit ovat vielä neljännesvuosiestimaatteja tarkempia (taulukko 3). Tämä tarkkuuden ero ei ole kuitenkaan yhtä suuri kuin vastaava ero kuukausi- ja neljännesvuositietojen välillä.

Taulukko 2. Esimerkkejä eri kokoluokan neljännesvuosiestimaattien tarkkuudesta: Työllisten ja työttömien lukumäärät sukupuolen, iän ja alueen mukaan.¹⁾

	Neljännes- vuosiestimaatti	Neljännes- vuosiestimaatin 95 %:n luottamusväli	Keskivirhe	Suhteellinen keskivirhe
	henkeä	henkeä	henkeä	%
Työlliset	2 400 000	± 16 100	8 200	0,3
	1 200 000	± 12 500	6 400	0,5
	600 000	± 8 800	4 500	0,8
	300 000	± 6 700	3 400	1,1
	100 000	± 4 700	2 400	2,4
	50 000	± 3 900	2 000	4,0
	10 000	± 2 000	1 000	10,0
Työttömät	230 000	± 8 800	4 500	2,0
	120 000	± 6 900	3 500	2,9
	90 000	± 6 100	3 100	3,4
	60 000	± 5 100	2 600	4,3
	30 000	± 3 500	1 800	6,0
	20 000	± 3 100	1 600	8,0
	10 000	± 2 400	1 200	12,0

1) Tietoja voi käyttää suuntaa-antavina arvioina vastaavankokoisten sukupuolen, iän ja alueen mukaisten työllisten tai työttömien lukumäärien tarkkuudesta.

Taulukko 3. Esimerkkejä eri kokoluokan vuosiestimaattien tarkkuudesta: Työllisten ja työttömien lukumäärät sukupuolen, iän ja alueen mukaan.¹⁾

	Vuosi- estimaatti	Vuosi- estimaatin 95 %:n luottamusväli	Keskivirhe	Suhteellinen keskivirhe
	henkeä	henkeä	henkeä	%
Työlliset	2 400 000	± 15 700	8 000	0,3
	1 200 000	± 11 400	5 800	0,5
	600 000	± 7 800	4 000	0,7
	300 000	± 6 100	3 100	1,0
	100 000	± 3 300	1 700	1,7
	50 000	± 2 500	1 300	2,6
	10 000	± 800	400	4,0
Työttömät	230 000	± 7 100	3 600	1,6
	120 000	± 5 700	2 900	2,4
	90 000	± 4 500	2 300	2,6
	60 000	± 3 500	1 800	3,0
	30 000	± 2 400	1 200	4,0
	20 000	± 2 000	1 000	5,0
	10 000	± 1 600	800	8,0

1) Tietoja voi käyttää suuntaa-antavina arvioina vastaavankokoisten sukupuolen, iän ja alueen mukaisten työllisten tai työttömien lukumäärien tarkkuudesta.

Estimoinnin luotettavuuden tilastotieteellinen kuvaus

Työvoimatutkimuksen estimointimenetelmä perustuu painojen kalibrointiin, jossa alkuperäisiä otosasetelmasta laskettuja otospainoja muokataan regressiomallin avulla siten, että halutut väestöjakaumat saadaan oikeiksi.

Estimaattien tarkkuutta arvioidaan niiden keskivirheen avulla. **Keskivirhe** (otosvarianssin neliöjuuri) ilmaisee sen, kuinka tiiviisti havainnoista estimoitu parametrin arvo on keskittynyt mitattavan perusjoukon parametrin ympärille. Keskivirheen suuruuteen vaikuttavat otosasetelma, havaintojen lukumäärä tarkasteltavassa kokonais- tai osajoukossa, tutkimusmuuttujan jakaumasta aiheutuva vaihtelu sekä laskentakaavan ominaisuudet.

Keskivirheestä johdettavia havaintojen luotettavuuden tunnuslukuja ovat luottamusvälit ja suhteellinen keskivirhe. **Luottamusväli** kuvaa sitä, kuinka laajalla alueella perusjoukon todellinen parametrin arvo on suhteessa otoksesta laskettuun estimaattiin. Luottamusväliä laskettaessa kiinnitetään haluttu riskitaso. Työvoimatutkimuksessa käytetty 5 prosentin riskitaso tarkoittaa sitä, että jos otosten ottamista toistettaisiin, parametrin todellinen arvo osuisi 95 tapauksessa sadasta luottamusvälin sisään ja jäisi 5 tapauksessa sadasta sen ulkopuolelle.

Suhteellinen keskivirhe (variaatiokerroin) on keskivirheen prosenttiosuus estimaatista. Keskivirheen suhteuttaminen estimaatin kokoon poistaa muuttujan mittakaavasta aiheutuvan vaikutuksen. Tämän ansiosta eri muuttujien suhteellisen keskivirheen arvoja tai saman muuttujan keskivirheen arvoja eri osajoukoissa on helppo verrata keskenään.

Työvoimatutkimuksen kuukausi- ja neljännesvuositiedoille käytetään keskivirheen estimaattorina yleistetyn regressioestimaattorin (GREG) varianssiestimaattoria. Vuosiestimaattien tilastolliseen tarkkuuteen ja sen arviointiin vaikuttaa se, että työvoimatutkimuksen otos vaihtuu vuoden kuluessa asteittain. Peräkkäisinä vuosineljänneksinä 60 prosenttia haastateltavista on samoja. Vuoden aikana 90 prosenttia haastatteluista koskee henkilöitä, joita on haastateltu vähintään kaksi kertaa. Samojen henkilöiden vuoden aikana eri haastatteluissa antamat vastaukset korreloivat keskenään, jos henkilön työmarkkina-asema ei muutu haastattelukertojen välillä. Tämän vastausten keskinäisen riippuvuuden huomioon ottamiseksi käytetään työvoimatutkimuksessa vuosiestimaattien keskivirheiden arviointiin 1-asteisen ryväsotannan approksimaatiota, jossa useamman kerran vuoden aikana haastatelluille lasketaan rypään sisäinen varianssi. Rypäät muodostetaan haastateltavan henkilön perusteella. Rypään sisäinen varianssi on nolla, mikäli haastateltavan työmarkkina-asema ei muutu vuoden aikana eri haastattelukertojen välillä.

Esimerkiksi työttömien 230 000 hengen vuosiestimaatin keskivirheeksi saadaan käytetyllä menetelmällä 3 600 henkeä ja luottamusväliksi $230\,000 \pm 7\,100$ henkeä. Jos vuosiestimaatin pohjana olevat haastattelut olisivat koskeneet kaikki eri henkilöitä, olisi työttömien vuosiestimaatin keskivirhe ollut 2 300 ja luottamusväli $230\,000 \pm 4\,500$ henkeä. Samojen henkilöiden haastatteleminen uudelleen eri vuosineljänneksillä selittää sen, että työvoimatutkimuksen vuositietojen ja neljännesvuositietojen tarkkuuden ero ei ole niin suuri kuin tehtyjen haastattelujen lukumäärän perusteella voisi olettaa.

4. Julkaistujen tietojen ajantasaisuus ja oikea-aikaisuus

Työvoimatutkimuksen tuloksia julkaistaan kuukausittain, neljännesvuosittain ja vuosittain. Neljännesvuosi- ja vuositulokset ovat kuukausitulosten keskiarvoja eli ne kuvaavat tilannetta ko. tutkimusjakson ”keskimääräisellä” viikolla. Työpanosta koskevat tiedot ovat jaksojen tulosten summia. Julkaistavat tiedot ovat lopullisia. Ainoastaan kausitasoitus muuttaa hieman viimeisimpiä kausitasoitettuja kuukausituloksia. Kuukausitiedot julkaistaan noin kolmen viikon kuluttua tutkimuskuukauden päättymisestä. Neljännesvuositiedot julkaistaan samanaikaisesti kunkin vuosineljänneksen viimeisen kuukauden tietojen kanssa. Neljännesvuositiedot ovat tilastollisesti kuukausitietoja luotettavampia ja sisältävät yksityiskohtaisempia tietoja, muun muassa työllisyys- ja työpanostiedot toimialoittain sekä tarkempia alueittaisia tietoja. Yksityiskohtaisimmat tulokset julkaistaan vuositilastossa. EU:n tilastovirastolle, Eurostatille, toimitetaan neljännesvuosittain aineisto, josta laaditaan EU:n jäsenmaita koskevia tilastoja.

5. Tietojen saatavuus ja läpinäkyvyys/selkeys

Työvoimatutkimuksen tulokset julkaistaan Suomen virallisen tilaston Työmarkkinat -sarjassa. Keskeisimmät kuukausi- ja neljännesvuosi- ja vuositulokset julkistetaan määräpäivinä Internetissä työvoimatutkimuksen kotisivulla <http://tilastokeskus.fi/tyovoimatutkimus>. Kotisivun linkeistä löytyvät muun muassa tilaston kuvaus, käsitteet ja määritelmät sekä työvoimatutkimuksen maksuttomat tilastotietokantataulukot (StatFin). Tietoja on saatavissa internetin kautta myös Tilastokeskuksen maksullisesta aikasarjatietokannasta (ASTIKA). Eurostat julkaisee työvoimatutkimuksen neljännesvuosi- ja vuositietoja omilla internet-sivuillaan.

Työvoimatilaston painettu vuosijulkaisu sisältää katsauksen kuluneeseen tilastovuoteen, keskeisten käsitteiden määritelmät, käytettyjen luokitusten kuvaukset, aikasarja- ja vuositaulukoita sekä tämän työvoimatutkimuksen laatuselosteen. Työvoimatutkimuksen tietoja julkaistaan lisäksi säännöllisesti Suomen tilastollisessa vuosikirjassa sekä Tilastokatsauksessa. Maksullisia erityisselvityksiä voi tiedustella työvoimatutkimuksen tietopalvelusta.

Työvoimatutkimuksen tietoja ei luovuteta tunnistettavassa muodossa Tilastokeskuksen ulkopuolelle (Tilastolaki 280/2004, Henkilötietolaki 523/1999). Aineiston luovuttaminen on mahdollista ainoastaan erillisen käyttöluopapäätöksen perusteella ja tunnistetiedot poistettuna tieteellistä tutkimusta ja tilastollisia selvityksiä varten. EU-työvoimatutkimusta varten muokatut aineistot toimitetaan EU:n tilastovirastolle ilman tunnistetietoja. Työvoimatutkimuksen tiedot suojataan Tilastokeskuksen tietosuojajohtajassa määritellyn suojausluokan mukaan. Rekisteriseloste on nähtävissä osoitteessa:

http://www.tilastokeskus.fi/meta/rekisteriselosteet/rekisteriseloste_tyovoimatutkimusty81.html

Tietopalvelu tyovoimatutkimus@tilastokeskus.fi ja puh. (09) 17341.

6. Tilastojen vertailukelpoisuus

Kuukausittainen työvoimatutkimus, aluksi nimellä työvoimatiedustelu, on ollut käynnissä vuodesta 1959 alkaen. Tänä aikana sen tietosisältöä, tiedonkeruutapoja ja menetelmiä on kehitetty useaan otteeseen. Keskeisimmistä tiedoista on vertailukelpoinen aikasarja vuodesta 1989 asti.

Alkuun tietosisällöltään melko suppean tutkimuksen tiedot kerättiin postikyselynä. Vuonna 1976 tietosisältö laajeni ja menetelmää uudistettiin. Vuosina 1977–1993 tutkimus koostui kuukausitiedustelusta sekä sitä täydentävästä erillisestä puhelimitse tehdystä vuosihaastattelusta. Kuukausitiedustelun tiedonkeruu muutettiin vuonna 1983 postikyselystä puhelinhaastatteluksi, minkä ansiosta vastauskato pieneni noin 30 prosentista 4 prosenttiin.

Suomen liityttyä Euroopan unioniin työvoimatutkimus harmonisoitiin Euroopan unionin yhteiseen työvoimatutkimukseen. Aluksi vuosina 1995–1998 EU-työvoimatutkimuksen tiedot kerättiin erillisenä haastattelututkimuksena keväisin maaliskuu–toukokuussa. Kuukausitutkimus uudistettiin asteittain vastaamaan EU-työvoimatutkimusta. Vuonna 1997 kuukausitutkimuksen sisältö laajentui, tiedonkeruu muuttui tietokoneavusteiseksi puhelinhaastatteluksi (CATI) sekä käsitteet ja määritelmät yhdenmukaistettiin vastaamaan entistä paremmin Euroopan unionin ja YK:n työjärjestön ILO:n ohjeita ja suosituksia. Työttömän määritelmää tarkistettiin vielä toukokuussa 1998 ja julkaistut aikasarjat korjattiin vuodesta 1989 alkaen taannehtivasti uudistettujen määritelmien mukaisiksi.

Huhtikuussa 1999 työvoimatutkimuksen tietosisältö laajeni edelleen, kun kuukausitutkimus ja EU-työvoimatutkimus yhdistyivät yhdeksi jatkuvaksi työvoimatutkimukseksi. Vuoden 2000 alusta siirryttiin jatkuvaan tutkimusviikkoon, kun aiemmin kunkin kuukauden tiedot kerättiin yhdeltä tutkimusviikolta. Jatkuvaan tutkimusviikkoon siirtyminen vaikutti työpäivä- ja työtuntitietoihin, minkä vuoksi ne eivät ole vuodesta 2000 eteenpäin täysin vertailukelpoisia aiempiin tietoihin. Vuodesta 2003 alkaen tutkimuksen tietosisältö laajeni osaotokselta kerättävällä kotitalousosalla. Vuonna 2008 otettiin käyttöön uusi tiedonkeruulomake: tutkimuksen tietosisältö muuttui hieman ja osa tiedoista siirryttiin keräämään osaotokselta, jolta kerättyjä tietoja käytetään vain vuositietoina.

7. Selkeys ja eheys/yhtenäisyys

Työvoimatutkimuksen lisäksi työmarkkinoihin liittyviä Tilastokeskuksen tilastoja ovat avointen työpaikkojen tilasto, työolotutkimus, työtaistelutilasto, työtapaturmatilasto sekä työssäkäyntitilasto.

Näistä työssäkäyntitilasto tuottaa tietoja väestön toiminnasta suhteessa työmarkkinoihin. Sen tiedot poikkeavat tiedonkeruutavasta sekä työllisten ja työttömien määrittelystä johtuen jonkin verran työvoimatutkimuksen tiedoista. Työssäkäyntitilasto on eri viranomaisten rekisteritietoihin pohjautuva kokonaisaineisto. Työssäkäyntitilaston tiedot henkilön toiminnasta koskevat pääosin vuoden viimeistä viikkoa. Tilaston tiedot työttömyydestä perustuvat työ- ja elinkeinoministeriön työnhakijarekisteriin. Tilaston valmistuminen kestää runsaan 1 1/2 vuotta, ennakkotietojen valmistuminen noin vuoden. Koska työssäkäyntitilasto on kokonaisaineisto, tarjoaa se työvoimatutkimusta paremmin aluetietoja (myös kuntakohtaisia) sekä tietoja pienistä väestöryhmistä, esimerkiksi pienistä toimialoista ja ammattialoista. Hallinnollisiin rekistereihin perustuvan työssäkäyntitilaston käsitteet eivät ole kansainvälisesti vertailukelpoisia.

Työvoimatutkimuksen tietoja käytetään Tilastokeskuksen kansantalouden tilinpidossa. Muun muassa tämän vuoksi työvoimatutkimuksen keskeisten käsitteiden, kuten väestö, työllisyys ja työtunnit, määrittelemisessä noudatetaan mahdollisimman pitkälle kansantalouden tilinpidon suosituksia (YK:n System of National Accounts, SNA ja European System of Accounts, ESA). Työvoimatutkimuksessa julkisen sektorin määrittely poikkeaa jonkin verran kansantalouden tilinpidon sektoriluokittelusta. Asevelvolliset luokitellaan kansantalouden tilinpidossa ILO:n suosituksen mukaan työllisiksi, kun taas työvoimatutkimuksessa asevelvolliset ovat työvoiman ulkopuolella.

Euroopan unionin tilastoviraston, Eurostatin, julkaisemat Suomen työvoimatutkimuksen tulokset eroavat Suomessa julkaistuista siten, että asevelvolliset eivät ole lainkaan mukana Eurostatin tiedoissa. Useimmissa EU-maissa asevelvolliset eivät kuulu työvoimatutkimuksen kohdejoukkoon eli yksityisissä kotitalouksissa asuvaan väestöön. Tämä aiheuttaa eroja etenkin 15–24-vuotiaita koskeviin tuloksiin. Suomen julkaisemissa luvuissa asevelvollisuutta suorittavat ovat mukana työvoiman ulkopuolisessa väestössä. Joissain tapauksissa eroja voi tulla siitä, että Eurostatin luvuissa on mukana koko yksityisissä kotitalouksissa asuva väestö iästä riippumatta ja Suomessa 15–74-vuotias väestö.

Myös työ- ja elinkeinoministeriö julkaisee tietoja työttömistä työnhakijoista. Työ- ja elinkeinoministeriön tiedot perustuvat rekisteripohjaiseen työnvälitystilastoon, joka kuvaa kuukauden viimeistä arkipäivää. Työnvälitystilaston työttömyyden määrittely perustuu lainsäädäntöön ja hallinnollisiin määräyksiin, minkä vuoksi tilastotiedot eivät ole kansainvälisesti vertailukelpoisia. Työnvälitystilastossa työttömältä ei edellytetä yhtä aktiivista työnhakua kuin työvoimatutkimuksessa. Myös opiskelijoiden hyväksymisessä työttömiksi on eroja. Tietoja tilastojen välisistä eroista on selitetty tarkemmin osoitteessa: http://tilastokeskus.fi/til/tyti/tyti_2008-02-19_men_002.html.

Lisätietoja

Anna Pärnänen (09) 1734 2607

Heidi Melasniemi-Uutela (09) 1734 2523

Vastaava tilastojohtaja:

Riitta Harala

tyovoimatutkimus@tilastokeskus.fi

www.tilastokeskus.fi

Lähde: Työvoimatutkimus 2010. Tilastokeskus

Asiakaspalaute: www.tilastokeskus.fi/palaute