

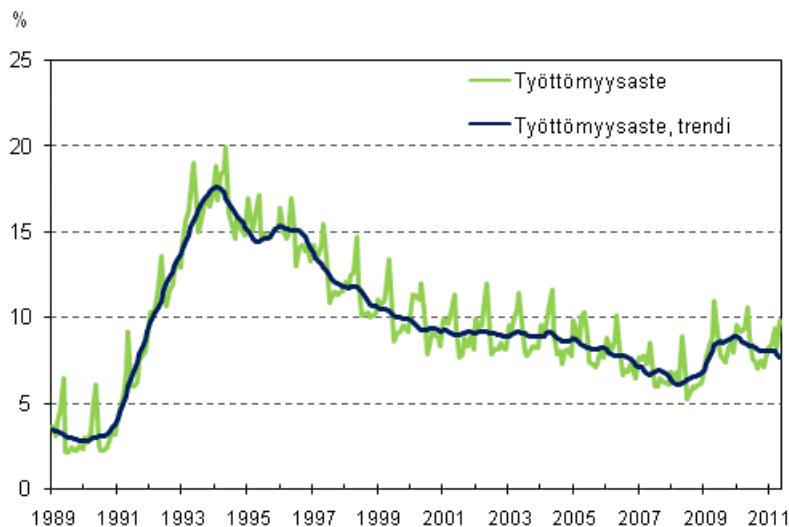
# Työvoimatutkimus

2011, toukokuu

## Työttömiä vähemmän kuin vuosi sitten

Tilastokeskuksen työvoimatutkimuksen mukaan työttömiä oli toukokuussa 274 000, mikä on 19 000 vähemmän kuin vuosi sitten. Työttömyysaste oli 9,8 prosenttia, joka on 0,7 prosenttiyksikköä pienempi kuin vuotta aiemmin. Työvoimatutkimuksessa toukokuu on poikkeuskuukausi ja työttömyysluvut korkeimmillaan opiskelijoiden tullessa työmarkkinoille. Työllisten määrä toukokuussa oli 30 000 suurempi kuin vuosi sitten.

### Työttömyysaste ja työttömyysasteen trendi 1989/01 – 2011/05



**Työllisiä** oli vuoden 2011 toukokuussa 2 512 000, mikä oli 30 000 enemmän kuin vuotta aiemmin. Työllisten miesten määrä lisääntyi, mutta työllisten naisten määrä väheni. Työllisten määrä lisääntyi kaikilla muilla aluehallintovirastojen alueilla paitsi Itä-Suomen aluehallintoviraston (AVI) alueella.

**Työllisyysaste** eli työllisten osuus 15–64-vuotiaista oli toukokuussa 69,2 prosenttia, mikä oli 0,6 prosenttiyksikköä suurempi kuin vuotta aiemmin. Työllisyysasteen kausi- ja satunnaisvaihtelusta tasoitettu trendi oli 68,5 prosenttia. Miesten työllisyysaste nousi edellisen vuoden toukokuusta 2,1 prosenttiyksikköä 70,4 prosenttiin. Naisten työllisyysaste pieneni ja oli 68,0 prosenttia.

**Työttömiä** oli Tilastokeskuksen työvoimatutkimuksen mukaan vuoden 2011 toukokuussa 274 000, mikä oli 19 000 vähemmän kuin edellisen vuoden toukokuussa. Työttömien miesten määrä väheni ja työttömien naisten määrä hieman kasvoi. Työttömiä naisia oli silti 20 000 vähemmän kuin työttömiä miehiä.

**Työttömyysaste** oli toukokuussa 9,8 prosenttia eli 0,7 prosenttiyksikköä pienempi kuin vuotta aiemmin. Miesten työttömyysaste oli 10,1 ja naisten 9,5 prosenttia. Työttömyysasteen trendi oli 7,7 prosenttia. 15–24-vuotiaiden nuorten työttömyysaste oli toukokuussa 33,4 prosenttia, mikä oli 1,8 prosenttiyksikköä pienempi kuin edellisen vuoden toukokuussa. Nuorten työttömyysasteen trendi oli 19,9 prosenttia.

Toukokuu on työvoimatutkimuksessa poikkeuksellinen kuukausi. Kesätöitä hakevat ja opintojaan päättävät nuoret hakeutuvat samanaikaisesti työmarkkinoille, mikä hetkellisesti nostattaa työttömien määrää ja työttömyysastetta. Rekisteröidyssä työttömyydessä (työnvälitystilasto) määritelmät ovat erilaisia ja kausivaihtelukin etenee eri rytmissä. Työvoimatutkimuksen työttömien määrä on toukokuussa yleensä 55 000 – 85 000 suurempi kuin vuoden keskiarvo. Työttömyysaste on toukokuussa 1,6 – 2,8 prosenttiyksikköä vuosikeskiarvoa korkeammalla tasolla. Toukokuussa kuukausiestimaatteja paremman kuvan työttömyyden tasosta antaa kausi- ja satunnaisvaihtelusta puhdistettu trendi (katso linkit). Kesäkuussa työttömien määrä yleensä palaa lähelle vuoden keskimääräistä tasoa.

**Työvoiman ulkopuolella olevien** miesten määrä väheni, mutta työvoiman ulkopuolella olevien naisten määrä oli 20 000 suurempi kuin vuosi sitten.

#### **Työllisyyden muutokset 2010/05 – 2011/05 Tilastokeskuksen työvoimatutkimuksen mukaan, 15–74-vuotiaat**

	Vuosi/Kuukausi		Muutos
	2010/05	2011/05	2010/05 - 2011/05
	1000 henkeä		Prosenttia, %
Väestö yhteensä	4 042	4 057	0,4
Työvoima yhteensä	2 775	2 785	0,4
Työlliset	2 482	2 512	1,2
– palkansaajat	2 158	2 172	0,6
– yrittäjät ja yrittäjäperheenjäsenet	324	340	5,0
Työttömät	293	274	–6,5
Työvoiman ulkopuolella olevat	1 267	1 272	0,4
	Prosenttia, %		Prosenttiyksikköä
Työllisyysaste, 15–64-vuotiaat	68,6	69,2	0,6
Työttömyysaste	10,5	9,8	–0,7
Työvoimaosuus	68,7	68,7	0,0

Muutos-sarake laskettu pyöristämättömistä luvuista.  
Tiedot ovat ILO/EU -määritelmän mukaisia.

#### **Työ- ja elinkeinoministeriön työnvälitystilaston tiedot**

**Työ- ja elinkeinotoimistoissa** oli toukokuun 2011 lopussa kaikkiaan 227 000 työnvälityksen säädösten mukaisesti työttömäksi työnhakijaksi tilastoitua. Työttömien työnhakijoiden määrä oli 25 000 pienempi kuin edellisen vuoden toukokuussa.

Työttömyys väheni edellisestä vuodesta kaikkien ELY-keskusten alueilla. Eniten työttömien työnhakijoiden määrä väheni Etelä-Pohjanmaalla (–21 %), Pohjanmaalla (–19 %) ja Pohjois-Savossa (–15 %). Toukokuun lopussa työ- ja elinkeinotoimistoihin ilmoittautuneita henkilökohtaisesti lomautettuja oli 11 000, mikä oli 7 000 vähemmän kuin vuosi sitten.

Työvoimapolitiittisin toimenpitein sijoitettuja oli toukokuun lopussa yhteensä 113 000, mikä oli 12 000 enemmän kuin edellisen vuoden toukokuussa. Toimenpiteiden piirissä oli 4,1 prosenttia työvoimasta.

Työttöminä työnhakijoina työ- ja elinkeinotoimistoissa oli 26 000 alle 25-vuotiasta työtöntä. Heidän määränsä oli 6 000 pienempi kuin edellisen vuoden toukokuussa. Työ- ja elinkeinotoimistoihin ilmoitettiin toukokuussa 53 000 uutta avointa työpaikkaa eli 15 000 enemmän kuin edellisen vuoden toukokuussa.

### Muutokset 2010/05– 2011/05 työ- ja elinkeinoministeriön työnvälitystilaston mukaan

	Vuosi/Kuukausi		Muutos
	2010/05	2011/05	2010/05- 2011/05
	1000 henkeä		Prosenttia, %
<b>Työttömät työnhakijat</b>	252	227	-10,1
– yli vuoden työttömänä olleet	52	56	8,0
<b>Toimenpiteillä yhteensä</b>	101	113	11,6
– tukitoimenpitein työllistetyt	35	38	11,2
– työvoimakoulutuksessa	34	32	-5,5
– työharjoittelussa, vuorottelutyössä	22	20	-10,1
– kuntouttavassa työtoiminnassa, omaehtoisessa opiskelussa	12	23	96,8
<b>Uudet avoimet työpaikat työ- ja elinkeinotoimistoissa</b>	38	53	38,9

Muutos-sarake laskettu pyöristämättömistä luvuista.

Työ- ja elinkeinoministeriön yhteystiedot:

Petri Syvänen puh. 010 604 8050, <http://www.tem.fi/tyollisyyskatsaus>

### Linkit

[Kausitasoitettu trendi auttaa tulkitsemaan työllisyyden ja työttömyyden vaihteluita](#)

[Tilastokeskuksen ja työ- ja elinkeinoministeriön tilastojen vertailu](#)

[Työsuhteet ja työajat vuonna 2010](#)

[Työvoimatutkimus 2010, työllisyys ja työttömyys vuonna 2010](#)

Työvoimatutkimuksen päivitettyt taulukot: <http://tilastokeskus.fi/til/tyti/tau.html>

Työvoimatutkimuksen ja työnvälitystilaston eroista on kerrottu työvoimatutkimuksen [laatuselosteessa](#).

Kausitasoitettusta trendistä: [http://tilastokeskus.fi/til/tyti/tyti\\_2010-06-18\\_men\\_003.html](http://tilastokeskus.fi/til/tyti/tyti_2010-06-18_men_003.html)

[Tuoreimmat EU:n julkaisemat kausitasoitettut työttömyysluvut](#) (englanniksi) löytyvät Eurostatin kotisivulta <http://epp.eurostat.ec.europa.eu>

Avoimet työpaikat: <http://tilastokeskus.fi/til/atp/index.html>

# Sisälllys

## Taulukot

### Liitetaulukot 2011, toukokuu

Liitetaulukko 1. Työvoimatutkimuksen keskeisimmät tunnusluvut sukupuolen mukaan 2010/05 - 2011/05 .....	5
Liitetaulukko 2. Väestö työmarkkina-aseman ja sukupuolen mukaan 2010/05 - 2011/05, 15-74-vuotiaat.....	5
Liitetaulukko 3. Väestö sukupuolen ja iän mukaan 2010/05 - 2011/05.....	5
Liitetaulukko 4. Työvoima sukupuolen ja iän mukaan 2010/05 - 2011/05.....	7
Liitetaulukko 5. Työvoimaosuudet sukupuolen ja iän mukaan 2010/05 - 2011/05.....	8
Liitetaulukko 6. Työlliset sukupuolen ja iän mukaan 2010/05 - 2011/05.....	9
Liitetaulukko 7. Työllisyysasteet sukupuolen ja iän mukaan 2010/05 - 2011/05.....	10
Liitetaulukko 8. Työlliset ammattiaseman mukaan 2010/05 - 2011/05, 15-74-vuotiaat.....	10
Liitetaulukko 9. Työlliset työnantajasektorin mukaan 2010/05 - 2011/05, 15-74-vuotiaat.....	10
Liitetaulukko 10. Työlliset aluehallintovirastojen (AVI) mukaan 2010/05 - 2011/05, 15-74-vuotiaat.....	11
Liitetaulukko 11. Osa-aikatyölliset sukupuolen mukaan 2010/05 - 2011/05, 15-74-vuotiaat.....	11
Liitetaulukko 12. Osa-aikatyöllisten osuus kaikista työllisistä sukupuolen mukaan 2010/05 - 2011/05, 15-74-vuotiaat, %.....	11
Liitetaulukko 13. Palkansaajat työsuhteen tyyppin mukaan 2010/05 - 2011/05, 15-74-vuotiaat.....	11
Liitetaulukko 14. Palkansaajat työsuhteen tyyppin mukaan 2010/05 - 2011/05, 15-74-vuotiaat, %.....	12
Liitetaulukko 15. Työttömät sukupuolen ja iän mukaan 2010/05 - 2011/05.....	12
Liitetaulukko 16. Työttömyysasteet sukupuolen ja iän mukaan 2010/05 - 2011/05.....	13
Liitetaulukko 17. Työttömyysasteet aluehallintovirastojen (AVI) mukaan 2010/05 - 2011/05, 15-74-vuotiaat.....	13
Liitetaulukko 18. Kausi- ja satunnaisvaihtelusta tasoitettut sarjat 2011/05.....	14

## Kuviot

### Liitekuviot 2011, toukokuu

Liitekuvio 1. Työlliset ja työllisten trendi.....	15
Liitekuvio 2. Työllisyysaste ja työllisyysasteen trendi.....	15
Liitekuvio 3. Työttömät ja työttömien trendi.....	15
Liitekuvio 4. Työttömyysaste ja työttömyysasteen trendi.....	16
Laatuseloste: Työvoimatutkimus.....	17

## Liitetaulukot 2011, toukokuu

**Liitetaulukko 1. Työvoimatutkimuksen keskeisimmät tunnusluvut sukupuolen mukaan 2010/05 - 2011/05**

Tunnusluku		Vuosi/Kuukausi		Muutos
		2010/05	2011/05	2010/05 - 2011/05
		Prosenttia, %	Prosenttia, %	Prosenttiyksikköä
Sukupuoli				
Työllisyysaste, 15-64-vuotiaat	Sukupuolet yhteensä	68,6	69,2	0,6
	Miehet	68,3	70,4	2,1
	Naiset	69,0	68,0	-0,9
Työttömyysaste, 15-74-vuotiaat	Sukupuolet yhteensä	10,5	9,8	-0,7
	Miehet	12,0	10,1	-1,8
	Naiset	9,0	9,5	0,5
Työvoimaosuus, 15-74-vuotiaat	Sukupuolet yhteensä	68,7	68,7	0,0
	Miehet	70,4	71,3	0,9
	Naiset	66,9	66,0	-0,9

**Liitetaulukko 2. Väestö työmarkkina-aseman ja sukupuolen mukaan 2010/05 - 2011/05, 15-74-vuotiaat**

Sukupuoli		Vuosi/Kuukausi		Muutos	Muutos
		2010/05	2011/05	2010/05 - 2011/05	2010/05 - 2011/05
		1000 henkeä	1000 henkeä	1000 henkeä	Prosenttia, %
Työmarkkina-asema					
Sukupuolet yhteensä	Väestö yhteensä	4 042	4 057	15	0,4
	Työvoima yhteensä	2 775	2 785	11	0,4
	- työlliset	2 482	2 512	30	1,2
	- työttömät	293	274	-19	-6,5
	Työvoiman ulkopuolella olevat	1 267	1 272	5	0,4
Miehet	Väestö yhteensä	2 023	2 031	8	0,4
	Työvoima yhteensä	1 425	1 448	24	1,7
	- työlliset	1 254	1 301	48	3,8
	- työttömät	171	147	-24	-14,0
	Työvoiman ulkopuolella olevat	598	583	-15	-2,6
Naiset	Väestö yhteensä	2 019	2 026	7	0,3
	Työvoima yhteensä	1 350	1 337	-13	-1,0
	- työlliset	1 228	1 210	-18	-1,5
	- työttömät	122	127	5	4,0
	Työvoiman ulkopuolella olevat	669	689	20	3,0

### Liitetaulukko 3. Väestö sukupuolen ja iän mukaan 2010/05 - 2011/05

		Vuosi/Kuukausi		Muutos	
		2010/05	2011/05	2010/05 - 2011/05	2010/05 - 2011/05
		1000 henkeä	1000 henkeä	1000 henkeä	Prosenttia, %
Sukupuoli	Ikäluokka				
Sukupuolet yhteensä	15-74	4 042	4 057	15	0,4
	15-64	3 557	3 540	-17	-0,5
	15-24	659	660	1	0,1
	25-34	683	684	1	0,2
	35-44	667	663	-5	-0,7
	45-54	755	751	-5	-0,6
	55-64	792	783	-9	-1,2
Miehet	15-74	2 023	2 031	8	0,4
	15-64	1 798	1 790	-8	-0,4
	15-24	337	337	-0	0,0
	25-34	351	351	1	0,1
	35-44	340	338	-1	-0,4
	45-54	379	377	-1	-0,4
	55-64	392	386	-5	-1,3
Naiset	15-74	2 019	2 026	7	0,3
	15-64	1 759	1 750	-9	-0,5
	15-24	322	323	1	0,2
	25-34	333	333	1	0,2
	35-44	328	324	-3	-1,0
	45-54	377	373	-3	-0,9
	55-64	401	397	-4	-1,0

**Liitetaulukko 4. Työvoima sukupuolen ja iän mukaan 2010/05 - 2011/05**

		Vuosi/Kuukausi		Muutos	
		2010/05	2011/05	2010/05 - 2011/05	2010/05 - 2011/05
		1000 henkeä	1000 henkeä	1000 henkeä	Prosenttia, %
Sukupuoli	Ikäluokka				
Sukupuolet yhteensä	15-74	2 775	2 785	11	0,4
	15-64	2 734	2 724	-10	-0,4
	15-24	390	406	16	4,0
	25-34	584	579	-5	-0,9
	35-44	603	599	-3	-0,6
	45-54	670	661	-10	-1,5
	55-64	487	480	-7	-1,4
Miehet	15-74	1 425	1 448	24	1,7
	15-64	1 399	1 407	8	0,6
	15-24	194	203	10	5,1
	25-34	324	326	2	0,4
	35-44	316	317	1	0,4
	45-54	328	329	1	0,3
	55-64	238	232	-5	-2,3
Naiset	15-74	1 350	1 337	-13	-1,0
	15-64	1 335	1 317	-18	-1,3
	15-24	197	202	6	2,9
	25-34	260	253	-7	-2,5
	35-44	286	282	-5	-1,6
	45-54	343	332	-11	-3,2
	55-64	249	248	-2	-0,6

**Liitetaulukko 5. Työvoimaosuudet sukupuolen ja iän mukaan 2010/05 - 2011/05**

		Vuosi/Kuukausi		Muutos
		2010/05	2011/05	2010/05 - 2011/05
		Prosenttia, %	Prosenttia, %	Prosenttiyksikköä
Sukupuoli	Ikäluokka			
Sukupuolet yhteensä	15-74	68,7	68,7	0,0
	15-64	76,9	77,0	0,1
	15-24	59,2	61,5	2,3
	25-34	85,5	84,6	-0,9
	35-44	90,3	90,4	0,1
	45-54	88,8	88,0	-0,8
	55-64	61,4	61,3	-0,2
Miehet	15-74	70,4	71,3	0,9
	15-64	77,8	78,6	0,8
	15-24	57,4	60,4	2,9
	25-34	92,5	92,8	0,3
	35-44	93,0	93,8	0,8
	45-54	86,5	87,1	0,5
	55-64	60,6	60,1	-0,6
Naiset	15-74	66,9	66,0	-0,9
	15-64	75,9	75,3	-0,6
	15-24	61,1	62,7	1,6
	25-34	78,1	76,0	-2,1
	35-44	87,5	86,9	-0,6
	45-54	91,0	88,9	-2,1
	55-64	62,2	62,4	0,2



**Liitetaulukko 6. Työlliset sukupuolen ja iän mukaan 2010/05 - 2011/05**

		Vuosi/Kuukausi		Muutos	
		2010/05	2011/05	2010/05 - 2011/05	2010/05 - 2011/05
		1000 henkeä	1000 henkeä	1000 henkeä	Prosenttia, %
Sukupuoli	Ikäluokka				
Sukupuolet yhteensä	15-74	2 482	2 512	30	1,2
	15-64	2 442	2 451	9	0,4
	15-24	253	270	18	6,9
	25-34	536	535	-0	-0,1
	35-44	571	572	1	0,1
	45-54	625	621	-4	-0,6
	55-64	457	452	-5	-1,0
Miehet	15-74	1 254	1 301	48	3,8
	15-64	1 228	1 260	32	2,6
	15-24	119	132	13	11,1
	25-34	295	301	6	2,2
	35-44	298	301	3	1,0
	45-54	300	308	8	2,8
	55-64	216	217	1	0,4
Naiset	15-74	1 228	1 210	-18	-1,5
	15-64	1 213	1 191	-23	-1,9
	15-24	134	138	4	3,2
	25-34	241	234	-7	-2,8
	35-44	273	271	-3	-0,9
	45-54	325	313	-12	-3,8
	55-64	241	235	-6	-2,3

**Liitetaulukko 7. Työllisyysasteet sukupuolen ja iän mukaan 2010/05 - 2011/05**

		Vuosi/Kuukausi		Muutos
		2010/05	2011/05	2010/05 - 2011/05
		Prosenttia, %	Prosenttia, %	Prosenttiyksikköä
Sukupuoli	Ikäluokka			
Sukupuolet yhteensä	15-74	61,4	61,9	0,5
	15-64	68,6	69,2	0,6
	15-24	38,3	41,0	2,6
	25-34	78,4	78,2	-0,2
	35-44	85,6	86,3	0,7
	45-54	82,8	82,8	0,0
	55-64	57,7	57,8	0,1
Miehet	15-74	62,0	64,1	2,1
	15-64	68,3	70,4	2,1
	15-24	35,3	39,3	3,9
	25-34	84,1	85,8	1,7
	35-44	87,7	89,0	1,3
	45-54	79,2	81,7	2,5
	55-64	55,3	56,2	1,0
Naiset	15-74	60,8	59,7	-1,1
	15-64	69,0	68,0	-0,9
	15-24	41,5	42,7	1,3
	25-34	72,4	70,2	-2,2
	35-44	83,5	83,5	0,1
	45-54	86,3	83,9	-2,5
	55-64	60,0	59,2	-0,8

**Liitetaulukko 8. Työlliset ammattiaseman mukaan 2010/05 - 2011/05, 15-74-vuotiaat**

	Vuosi/Kuukausi		Muutos	Muutos
	2010/05	2011/05	2010/05 - 2011/05	2010/05 - 2011/05
	1000 henkeä	1000 henkeä	1000 henkeä	Prosenttia, %
Ammattiasema				
Työlliset yhteensä	2 482	2 512	30	1,2
Palkansaajat yhteensä	2 158	2 172	13	0,6
Yrittäjät ja yrittäjäperheenjäsenet	324	340	16	5,0

**Liitetaulukko 9. Työlliset työnantajasektorin mukaan 2010/05 - 2011/05, 15-74-vuotiaat**

	Vuosi/Kuukausi		Muutos	Muutos
	2010/05	2011/05	2010/05 - 2011/05	2010/05 - 2011/05
	1000 henkeä	1000 henkeä	1000 henkeä	Prosenttia, %
Työnantajasektori				
Työnantajasektorit yhteensä (ml. työnantajasektori tuntematon)	2 482	2 512	30	1,2
Yksityinen sektori	1 833	1 847	14	0,8
Julkinen sektori	637	655	18	2,8
- valtio	140	150	10	7,3
- kunta	497	505	8	1,5

**Liitetaulukko 10. Työlliset aluehallintovirastojen (AVI) mukaan 2010/05 - 2011/05, 15-74-vuotiaat**

	Vuosi/Kuukausi		Muutos	
	2010/05	2011/05	2010/05 - 2011/05	2010/05 - 2011/05
	1000 henkeä	1000 henkeä	1000 henkeä	Prosenttia, %
Aluehallintovirasto				
Koko maa (ml. Ahvenanmaa)	2 482	2 512	30	1,2
Etelä-Suomen AVI	1 082	1 100	18	1,7
Lounais-Suomen AVI	320	322	3	0,8
Itä-Suomen AVI	244	238	-6	-2,6
Länsi- ja Sisä-Suomen AVI	547	553	7	1,2
Pohjois-Suomen AVI	203	208	5	2,6
Lapin AVI	72	75	3	3,9

**Liitetaulukko 11. Osa-aikatyölliset sukupuolen mukaan 2010/05 - 2011/05, 15-74-vuotiaat**

	Vuosi/Kuukausi		Muutos	
	2010/05	2011/05	2010/05 - 2011/05	2010/05 - 2011/05
	1000 henkeä	1000 henkeä	1000 henkeä	Prosenttia, %
Sukupuoli				
Sukupuolet yhteensä	363	384	20	5,6
Miehet	122	137	15	12,4
Naiset	242	247	5	2,2

**Liitetaulukko 12. Osa-aikatyöllisten osuus kaikista työllisistä sukupuolen mukaan 2010/05 - 2011/05, 15-74-vuotiaat, %**

	Vuosi/Kuukausi		Muutos
	2010/05	2011/05	2010/05 - 2011/05
	Prosenttia, %	Prosenttia, %	Prosenttiyksikköä
Sukupuoli			
Sukupuolet yhteensä	14,6	15,3	0,6
Miehet	9,7	10,5	0,8
Naiset	19,7	20,4	0,7

**Liitetaulukko 13. Palkansaajat työsuhteen tyyppin mukaan 2010/05 - 2011/05, 15-74-vuotiaat**

	Vuosi/Kuukausi		Muutos	
	2010/05	2011/05	2010/05 - 2011/05	2010/05 - 2011/05
	1000 henkeä	1000 henkeä	1000 henkeä	Prosenttia, %
Työsuhte				
Palkansaajat yhteensä	2 158	2 172	13	0,6
- jatkuva kokoaikatyö	1 597	1 604	7	0,4
- jatkuva osa-aikatyö	219	226	7	3,0
- määräaikainen kokoaikatyö	262	256	-7	-2,6
- määräaikainen osa-aikatyö	79	86	7	9,1
Määräaikainen työ yhteensä	341	341	1	0,1
Osa-aikainen työ yhteensä	298	312	14	4,6

**Liitetaulukko 14. Palkansaajat työsuhteen tyyppin mukaan 2010/05 - 2011/05, 15-74-vuotiaat, %**

	Vuosi/Kuukausi		Muutos
	2010/05	2011/05	2010/05 - 2011/05
	Prosenttia, %	Prosenttia, %	Prosenttiyksikköä
Palkansaajat yhteensä	100,0	100,0	0,0
- jatkuva kokoaikatyö	74,0	73,8	-0,2
- jatkuva osa-aikatyö	10,2	10,4	0,2
- määräaikainen kokoaikatyö	12,1	11,8	-0,4
- määräaikainen osa-aikatyö	3,7	4,0	0,3
Määräaikainen työ yhteensä	15,8	15,7	-0,1
Osa-aikainen työ yhteensä	13,8	14,4	0,5

**Liitetaulukko 15. Työttömät sukupuolen ja iän mukaan 2010/05 - 2011/05**

		Vuosi/Kuukausi		Muutos	Muutos
		2010/05	2011/05	2010/05 - 2011/05	2010/05 - 2011/05
		1000 henkeä	1000 henkeä	1000 henkeä	Prosenttia, %
Sukupuoli	Ikäluokka				
Sukupuolet yhteensä	15-74	293	274	-19	-6,5
	15-64	292	273	-19	-6,5
	15-24	138	136	-2	-1,4
	25-34	49	44	-5	-9,7
	35-44	31	27	-4	-12,5
	45-54	45	39	-6	-13,6
	55-64	30	27	-2	-7,5
Miehet	15-74	171	147	-24	-14,0
	15-64	171	147	-24	-14,0
	15-24	74	71	-3	-4,5
	25-34	30	25	-5	-16,8
	35-44	18	16	-2	-9,9
	45-54	28	20	-8	-27,3
	55-64	21	15	-6	-29,7
Naiset	15-74	122	127	5	4,0
	15-64	121	126	5	4,1
	15-24	63	64	1	2,2
	25-34	19	19	0	1,3
	35-44	13	11	-2	-16,1
	45-54	18	19	1	8,1
	55-64	9	13	4	46,8

**Liitetaulukko 16. Työttömyysasteet sukupuolen ja iän mukaan 2010/05 - 2011/05**

		Vuosi/Kuukausi		Muutos
		2010/05	2011/05	2010/05 - 2011/05
		Prosenttia, %	Prosenttia, %	Prosenttiyksikköä
Sukupuoli	Ikäluokka			
Sukupuolet yhteensä	15-74	10,5	9,8	-0,7
	15-64	10,7	10,0	-0,7
	15-24	35,2	33,4	-1,8
	25-34	8,3	7,6	-0,7
	35-44	5,2	4,6	-0,6
	45-54	6,8	5,9	-0,8
	55-64	6,1	5,7	-0,4
Miehet	15-74	12,0	10,1	-1,8
	15-64	12,2	10,4	-1,8
	15-24	38,5	35,0	-3,5
	25-34	9,1	7,5	-1,6
	35-44	5,7	5,1	-0,6
	45-54	8,5	6,1	-2,3
	55-64	8,9	6,4	-2,5
Naiset	15-74	9,0	9,5	0,5
	15-64	9,1	9,6	0,5
	15-24	32,1	31,8	-0,2
	25-34	7,3	7,6	0,3
	35-44	4,6	3,9	-0,7
	45-54	5,1	5,7	0,6
	55-64	3,4	5,1	1,6

**Liitetaulukko 17. Työttömyysasteet aluehallintovirastojen (AVI) mukaan 2010/05 - 2011/05, 15-74-vuotiaat**

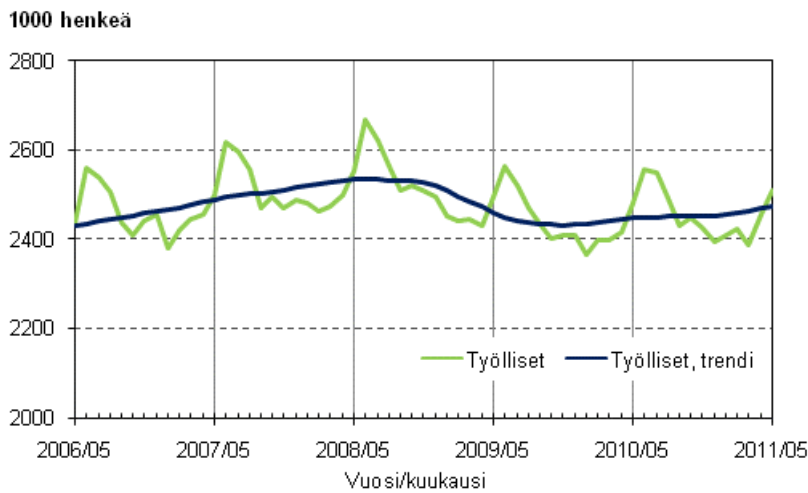
	Vuosi/Kuukausi		Muutos
	2010/05	2011/05	2010/05 - 2011/05
	Prosenttia, %	Prosenttia, %	Prosenttiyksikköä
Aluehallintovirasto			
Koko maa (ml. Ahvenanmaa)	10,5	9,8	-0,7
Etelä-Suomen AVI	8,9	8,4	-0,6
Lounais-Suomen AVI	10,9	9,3	-1,6
Itä-Suomen AVI	11,9	13,4	1,5
Länsi- ja Sisä-Suomen AVI	11,2	10,3	-0,9
Pohjois-Suomen AVI	13,9	11,3	-2,5
Lapin AVI	.	.	.

**Liitetaulukko 18. Kausi- ja satunnaisvaihtelusta tasoitetut sarjat 2011/05**

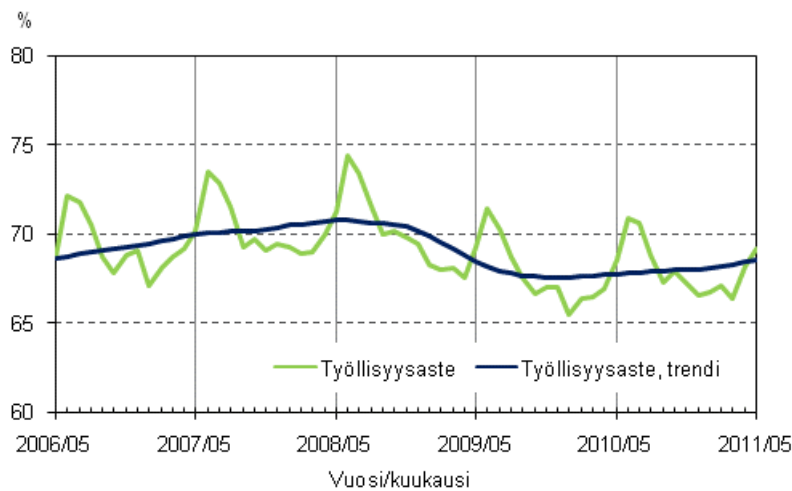
	Työlliset	Työttömät	Työttömät työnhakijat (TEM)	Työttömyysaste, 15-74-vuotiaat	Työttömyysaste, 15-24-vuotiaat
	1000 henkeä	1000 henkeä	1000 henkeä	Prosenttia, %	Prosenttia, %
2009/05	2 461	227	259	8,4	21,4
2009/06	2 450	230	264	8,6	22,1
2009/07	2 442	229	268	8,6	22,3
2009/08	2 437	227	274	8,6	22,2
2009/09	2 435	228	279	8,6	22,1
2009/10	2 434	233	282	8,7	22,3
2009/11	2 433	236	283	8,8	22,9
2009/12	2 434	236	283	8,9	23,2
2010/01	2 437	236	279	8,9	23,2
2010/02	2 440	234	276	8,8	22,9
2010/03	2 444	230	273	8,6	22,3
2010/04	2 446	227	270	8,5	21,7
2010/05	2 448	225	269	8,4	21,1
2010/06	2 449	224	267	8,3	20,7
2010/07	2 450	223	265	8,3	20,4
2010/08	2 452	220	261	8,2	20,3
2010/09	2 453	216	258	8,1	20,3
2010/10	2 453	214	255	8,0	20,3
2010/11	2 453	214	253	8,0	20,3
2010/12	2 454	215	251	8,1	20,4
2011/01	2 457	215	250	8,1	20,4
2011/02	2 460	215	248	8,1	20,5
2011/03	2 464	215	247	8,0	20,6
2011/04	2 469	210	244	7,9	20,3
2011/05	2 473	206	242	7,7	19,9

# Liitekuviot 2011, toukokuu

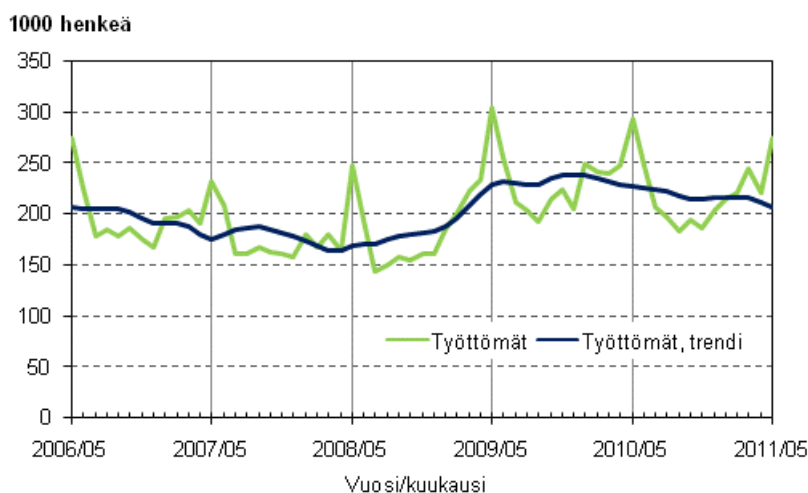
## Liitekuvio 1. Työlliset ja työllisten trendi



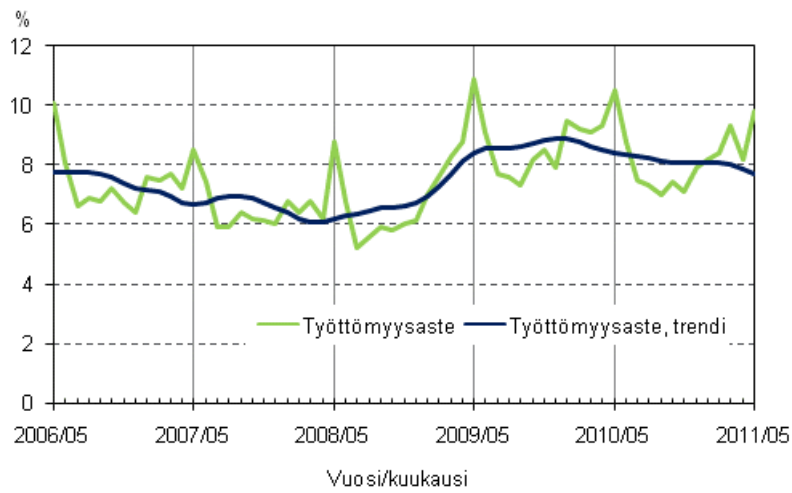
## Liitekuvio 2. Työllisyysaste ja työllisyysasteen trendi



## Liitekuvio 3. Työttömät ja työttömien trendi



**Liitekuvio 4. Työttömyysaste ja työttömyysasteen trendi**





# Laatuseloste: Työvoimatutkimus

## 1. Tilastotietojen relevanssi

Työvoimatutkimus on otostutkimus, jonka avulla tilastoidaan 15–74-vuotiaan väestön työmarkkinoille osallistumista, työllisyyttä, työttömyyttä ja työaikaa kuukausittain, neljännesvuosittain ja vuosittain. Tutkimuksen tietosisältö perustuu EU:n asetukseen, ja tutkimusta varten haastatellaan joka kuukausi noin 12 000 henkilöä. Vastaajien antamien tietojen pohjalta luodaan kuva koko 15–74-vuotiaan väestön toiminnasta työmarkkinoilla yhden viikon aikana. Työmarkkina-aseman perusluokittelussa väestö jaetaan työllisiin, työttömiin ja työvoiman ulkopuolisiin. Näistä työlliset ja työttömät yhdessä muodostavat työvoiman.

Tutkimus antaa tuoreen ja kattavan kuvan työvoimasta ja työmarkkinoiden muutoksista. Julkisuudessa seurataan kuukausittain erityisesti työllisyyden ja työttömyyden muutoksia edellisen vuoden vastaavasta kuukaudesta. Kausitasoitettuja lukuja käytetään seurattaessa muutoksen trendiä. Tutkimus antaa tietoa myös työikäisistä henkilöistä, jotka eivät ole työssä tai työnhakijoina. Vuodesta 2003 alkaen on saatu osaotokselta tietoja myös kotitalouksien rakenteesta sekä kotitalouden kaikkien 15–74-vuotiaiden toiminnasta suhteessa työmarkkinoihin. Työvoimatutkimuksen tietosisällöstä on kuvaus osoitteessa:

[http://tilastokeskus.fi/til/tyti/tyti\\_2008-02-19\\_tlu\\_001.html](http://tilastokeskus.fi/til/tyti/tyti_2008-02-19_tlu_001.html).

Työvoimatutkimuksen kuukausi- ja neljännesvuositulokset kertovat työllisyyden kausi- ja suhdannevaihteluista. Työvoimatutkimuksen aikasarjat taas kuvaavat työmarkkinoiden muutoksia pitkällä ajanjaksoilla. Vuosikeskiarvot kuvaavat työvoimaa eli työllisiä ja työttömiä sekä työvoiman ulkopuolella olevia esimerkiksi toimialan, ammatin, koulutuksen, iän, sukupuolen ja alueen mukaan ryhmiteltynä.

Tutkimuksen tuloksia käytetään muun muassa työvoimapolitiittisten ennusteiden ja suunnitelmien laadinnassa, päätösten teon tukena sekä erilaisten toimien työllisyysvaikutusten seurannassa. Tärkeitä tulosten käyttäjiä ovat ministeriöt, aluesuunnittelusta vastaavat elimet, työnantaja- ja työntekijäjärjestöt, yliopistot ja tutkimuslaitokset, kansainväliset järjestöt ja Euroopan unioni. Tilastokeskuksessa tietoja käytetään esimerkiksi kansantalouden tilinpidon laadinnassa. Euroopan unionin tilastovirasto, Eurostat, ohjaa tutkimuksen sisältöä ja seuraa sen laatua. Eurostat tuottaa sille toimitetuista neljännesvuosiaineistoista omia rakenneindikaattoreitaan ja muita tilastoja.

Tutkimuksessa käytetyt käsitteet ja määritelmät noudattavat YK:n kansainvälisen työjärjestön ILO:n suosituksia ja Euroopan unionin tilastotoimen asetuksia. Työvoimatutkimuksen nykyinen tietosisältö perustuu pääosin Euroopan unionin työvoimatutkimuksia koskeviin asetuksiin (577/98, 2257/2003 ja 430/2005). Euroopan unionin työvoimatutkimuksesta löytyy tarkempi kuvaus osoitteesta:

[http://forum.europa.eu.int/irc/dsis/employment/info/data/eu\\_lfs/index.htm](http://forum.europa.eu.int/irc/dsis/employment/info/data/eu_lfs/index.htm). Vuodesta 1999 lähtien työvoimatutkimuksen yhteydessä on tehty EU-maiden yhteinen ad hoc -lisätutkimus, jonka aihe vaihtelee vuosittain. Ad hoc -tutkimuksista tarkemmin osoitteessa:

[http://tilastokeskus.fi/til/tyti/tyti\\_2010-01-15\\_men\\_001.html](http://tilastokeskus.fi/til/tyti/tyti_2010-01-15_men_001.html).

Käsitteitä:

- **Työllinen** on henkilö, joka on tutkimusviikolla tehnyt ansiotyötä vähintään tunnin rahapalkkaa tai luontaiseta vastaan tai voittoa saadakseen tai on ollut tilapäisesti pois työstä. Tutkimusviikolla työstä pois ollut henkilö lasketaan työlliseksi, jos poissaolon syy on oma sairaus tai äitiys- tai isyyysvapaa tai poissaolo on kestänyt alle 3 kk. Työlliset voivat olla palkansaajia, yrittäjiä tai perheenjäsenen yrityksessä palkatta avustavia.
- **Työtön** on henkilö, joka tutkimusviikolla on työtä vailla, on etsinyt työtä aktiivisesti viimeisen neljän viikon aikana palkansaajana tai yrittäjänä ja voisi vastaanottaa työtä kahden viikon kuluessa. Myös henkilö, joka on työtä vailla ja odottaa sovitun työn alkamista kolmen kuukauden kuluessa, luetaan työttömäksi, jos hän voisi aloittaa työt kahden viikon sisällä.
- **Työvoimaan** kuuluvat kaikki ne, jotka tutkimusviikolla olivat työllisiä tai työttömiä.

- **Työvoiman ulkopuolella oleva väestö** koostuu henkilöistä, jotka tutkimusviikolla eivät olleet työllisiä tai työttömiä. Työvoiman ulkopuolella olevista voidaan käyttää myös nimitystä työvoimaan kuulumaton väestö. Muita työvoimatutkimuksen käsitteitä on selitetty osoitteessa:  
<http://tilastokeskus.fi/til/tyti/kas.html>.

Työvoimatutkimuksessa vuonna 2010 käytettyjä luokituksia ovat Toimialaluokitus 2008 (TOL 2008, NACE Rev. 2), Ammattiluokitus 2001 (ISCO-88), Sosioekonomisen aseman luokitus 1989 ja Koulutusluokitus 1997 (ISCED 1997) sekä alueluokituksesta suuralue, aluehallintovirasto (AVI), elinkeino-, liikenne- ja ympäristökeskus (ELY-keskus) sekä maakunta.

## 2. Tilastotutkimuksen menetelmäkuvaus

Työvoimatutkimuksen perusjoukon muodostavat Suomessa vakinaisesti asuvat 15–74-vuotiaat henkilöt. Perusjoukkoon kuuluvat myös tilapäisesti ulkomailla (alle vuoden) oleskelevat sekä Suomen väestötietojärjestelmään rekisteröidyt ulkomaalaiset, joiden oleskelu Suomessa kestää vähintään vuoden (<http://www.vaestorekisterikeskus.fi/vrk/home.nsf/www/vtj>).

Työvoimatutkimuksen otos poimitaan ositetulla satunnaisotannalla väestön keskusrekisteriin perustuvasta Tilastokeskuksen väestötietokannasta kahdesti vuodessa. Tutkimus on paneelitutkimus, jossa samaa henkilöä haastatellaan viisi kertaa. Haastattelut tehdään kolmen kuukauden välein, paitsi neljäs haastattelu, joka tehdään kuuden kuukauden kuluttua kolmannelta haastattelusta. Ensimmäisen ja viimeisen haastattelun väli on 15 kuukautta. Joka kuukauden otokseen kuuluu noin 12 000 henkilöä, keskimäärin noin joka 300. henkilö perusjoukosta. Yhden tutkimuskuukauden otos koostuu viidestä rotaatioryhmästä, jotka ovat tulleet tutkimukseen mukaan eri aikoina. Otos vaihtuu asteittain siten, että kolmena peräkkäisenä kuukautena vastaamisvuorossa ovat eri henkilöt. Peräkkäisinä vuosineljänneksinä vastaajista 3/5 on samoja. Peräkkäisten vuosien otosten päällekkäisyys on 2/5. Tietoja kerätään kaikilta vuoden viikoilta.

Suurimmassa osassa Euroopan maita työvoimatutkimuksen tiedonkeruu perustuu kotitalousotokseen, mikä tarkoittaa sitä, että haastatellaan samalla kertaa kaikki tiettyssä osoitteessa asuvat saman kotitalouden jäsenet. Suomen lisäksi vain Ruotsissa, Tanskassa ja Sveitsissä otos on henkilöperäinen, eli haastateltavana on vain otokseen poimittu kohdehenkilö. EU:n asetus kuitenkin edellyttää tietoja myös kotitaloudesta, ja Suomessa tämä on ratkaistu hyödyntämällä työvoimatutkimuksen paneeliominaisuutta. Viidennellä haastattelukerralla tehdään perushaastattelun lisäksi kotitaloushaastattelu, jossa selvitetään kohdehenkilön kotitalouden jäsenet sekä kotitalouteen kuuluvien 15–74-vuotiaiden toiminta työmarkkinoilla. Jotta aineisto kuvaisi koko väestöä, siihen on lisätty ylimääräisen otoksen avulla myös sellaisia kotitalouksia, joiden kaikki jäsenet ovat 75 vuotta täyttäneitä. Alle 15-vuotiaita lapsia ja yli 75-vuotiaita ei työvoimatutkimuksessa haastatella, vaan heille luodaan muutamia työmarkkina-asemaa kuvaavia tietoja keinotekoisesti.

Kotitalousaineiston avulla voidaan tarkastella esimerkiksi perheen yhteyttä työllisyyteen sekä molempien puolisoitten työmarkkina-asemaa yhdessä. Vuonna 2009 kotitalousaineistossa oli noin 59 000 henkilöä, jotka muodostivat 24 000 kotitaloutta. Työvoimatutkimuksen kotitalousosaa on kerätty nykymuotoisena vuodesta 2003, ja tiedot ovat julkaistavissa pääsääntöisesti vuodesta 2004 lähtien.

Tutkimuksen tietosisältö vaihtelee eri tutkimuskerroilla. Ensimmäisellä tutkimuskerralla kysytään tarkemmin joitakin perustietoja, joiden ennallaan pysyminen tarkistetaan seuraavilla tutkimuskerroilla. Viimeisellä eli viidennellä tutkimuskerralla tietosisältö on laajempi, kun mukana on kotitalousosa ja vuosittain eri aiheesta tehtävä ad hoc -osa sekä joitain lisäkysymyksiä päätyöhön liittyen.

Tilastokeskuksen haastattelijat keräävät tiedot tietokoneavusteisilla puhelinhaastatteluilla. Vuonna 2010 tehtiin noin 111 000 haastattelua. Tutkimuksen vastauskato oli keskimäärin 22 prosenttia.

Otoksesta saadut tulokset painotetaan vastaamaan koko 15–74-vuotiaasta väestöstä. Vastauskadon vaikutuksia tuloksiin korjataan käyttämällä niin kutsuttua painojen kalibrointia, jossa painotuksella tuotetaan oikeat väestöjakaumat alueen, sukupuolen ja iän mukaan. Aputietona käytetään lisäksi työ- ja elinkeinoministeriön työnhakijarekisterin tietoja.

Työvoimatutkimuksen luvut, kuten kaikki otostutkimuksilla saadut luvut ovat niin kutsuttuja estimaatteja. **Estimaatti** on matemaattisella menettelyllä (estimoinnilla) otoshavainnot käyttäen saatu arvio perusjoukon

ominaisuudesta. Esimerkiksi tammikuun 2010 työttömien lukumäärä 250 000 henkeä on tällaisella menettelyllä saatu Suomen 15–74-vuotiaiden työttömien lukumäärää koskeva arvio eli estimaatti.

Neljännesvuosi- ja vuosiestimaatit ovat kuukausiestimaattien keskiarvoja. Työpäivät ja tehdyt työtunnit estimoidaan kyseisen kuukauden kalenteripäivien lukumäärän mukaan. Työpäivien ja tehtyjen työtuntien neljännesvuosi- ja vuosiestimaatit ovat kuukausiestimaattien summia.

Työvoimatutkimuksen työllisyys- ja työttömyysluvut vaihtelevat suhteellisen säännöllisesti vuoden eri kuukausina. Työvoimatutkimuksesta julkaistaan myös niin kutsuttuja trendejä, joista on poistettu vuodesta toiseen samantyyppisenä toistuva vaihtelu. Pitkän aikavälin kehityksen suunta sekä suhdannevaihtelu ovat paremmin havaittavissa trendistä kuin tasoittamattomista kuukausiluvuista. Käytetystä menetelmästä johtuen trendin viimeisimmät luvut muuttuvat jonkin verran, kun seuraavan kuukauden tiedot liitetään mukaan aikasarjaan. Tämä trendien ennakkollinen luonne on syytä ottaa huomioon luvuista päätelmiä tehtäessä. Aikasarjojen trendikomponentit on laskettu kesäkuusta 2007 alkaen EU:n tilastoviraston Eurostatin suosittamalla Tramo/Seats -menetelmällä. Trendistä ja sen käytön rajoituksista on kerrottu tarkemmin osoitteessa: <http://tilastokeskus.fi/til/tyti/men.html>.

### 3. Tietojen oikeellisuus ja tarkkuus

Työvoimatutkimuksen lukujen luotettavuuteen vaikuttavat vastauskato (ks. edellä), mittausvirheet sekä otannasta aiheutuva satunnaisvaihtelu.

Mittausvirheitä syntyy muun muassa siitä, että kysymykset voidaan ymmärtää ja tulkita eri tavoilla, vastaaja ei muista tai ei halua kertoa joitain tietoja tai vastausten kirjaamisessa tapahtuu virheitä. Mittausvirheitä pyritään vähentämään kehittämällä ja testaamalla haastattelukysymyksiä, haastatteluohjeita, käyttöliittymää sekä kouluttamalla haastattelijoita.

Otannasta aiheutuvalla satunnaisvaihtelulla tarkoitetaan sitä, että eri otoksista lasketut luvut poikkeaisivat jonkin verran toisistaan. Arvioitaessa karkeasti otannasta aiheutuvan satunnaisvaihtelun suuruutta erilaisissa tilanteissa on pääperiaatteena, että **lukuihin sisältyy sitä vähemmän otannasta aiheutuvaa epävarmuutta, 1) mitä suuremman otoksen pohjalta luvut on laskettu ja 2) mitä suurempaa väestöryhmää luvut kuvaavat**. Esimerkiksi neljännesvuotta koskevat luvut ovat tarkempia kuin samaa asiaa koskevat kuukausiluvut, koska neljännesvuositiedot on saatu haastattelemalla kolminkertainen määrä henkilöitä verrattuna kuukausitietoihin. Koko vuotta koskevat luvut ovat kaikkein tarkimpia. Jälkimmäinen periaate tarkoittaa sitä, että samankokoisella otoksella saadut työllisten ja työttömien lukumäärää koskevat luvut eli estimaatit ovat sitä tarkempia, mitä suurempaa osaryhmää ne koskevat. Tarkasteltavan osaryhmän pienentyessä otannasta aiheutuvan satunnaisvaihtelun osuus kasvaa. Tämän vuoksi esimerkiksi työttömien lukumäärät eri ikäryhmissä tai eri alueilla eivät ole yhtä luotettavia kuin kaikkien työttömien lukumäärä.

Otannasta aiheutuvaa epätarkkuutta arvioidaan estimaatin keskivirheen avulla. Keskivirheen suuruuteen vaikuttavat sekä otoksen koko että tarkastelun kohteena olevan ominaisuuden vaihtelu eli muuttujan varianssi. Keskivirheen avulla voidaan laskea estimaatin **luottamusväli**, jolla haettu perusjoukon arvo sijaitsee tietyllä todennäköisyydellä. Työvoimatutkimuksessa käytetty **95 prosentin luottamusväli on väli, jolla kiinnostuksen kohteena olevan ominaisuuden todellinen arvo sijaitsee 95 prosentin todennäköisyydellä**. Esimerkiksi tammikuun 2009 työttömien määrän 95 prosentin luottamusväli on  $184\,000 \pm 15\,000$  eli 169 000–199 000. Estimaattiin lisättävä ja siitä vähennettävä osa, tässä 15 000, saadaan kertomalla estimaatin keskivirhe, tässä 7 500 henkeä, 95 prosentin luottamusvälin kertoimella 1,96.

#### *Esimerkkejä työllisten ja työttömien lukumäärän tarkkuudesta osaryhmän koon mukaan*

Satunnaisvaihtelun suuruusluokan havainnollistamiseksi esitetään seuraavissa taulukoissa 1–3 esimerkkejä erikokoisista työllisten ja työttömien lukumäärän estimaateista, niiden 95 prosentin luottamusväleistä ja muista luotettavuuden tunnusluvuista. Esimerkeissä esitetty satunnaisvaihtelun suuruusluokka on karkea arvio satunnaisvaihtelun ylärajasta, kun tarkastelun kohteena on **vastaavankokoinen työllisten tai työttömien lukumäärän estimaatti sukupuolen, iän tai alueen mukaan**. Esimerkiksi vastaavankokoisissa toimialan mukaisissa osaryhmissä luottamusvälit ovat suurempia. Taulukon 1 esimerkit koskevat kuukausiestimaatteja. Taulukoissa 2–3 on vastaavat tiedot neljännesvuosi- ja vuosiestimaattien osalta.

**Taulukko 1. Esimerkkejä eri kokoluokan kuukausiestimaattien tarkkuudesta: Työllisten ja työttömien lukumäärät sukupuolen, iän ja alueen mukaan.**<sup>1)</sup>

	Kuukausi-estimaatti	Kuukausiestimaatin 95 %:n luottamusväli	Keskivirhe	Suhteellinen keskivirhe
	henkeä	henkeä	henkeä	%
<b>Työlliset</b>	2 400 000	± 27 800	14 200	0,6
	1 200 000	± 21 000	10 700	0,9
	600 000	± 15 300	7 800	1,3
	300 000	± 11 600	5 900	2,0
	100 000	± 6 700	3 400	3,4
	50 000	± 4 700	2 400	4,8
	10 000	± 2 900	1 500	15,0
<b>Työttömät</b>	230 000	± 15 100	7 700	3,3
	120 000	± 11 800	6 000	5,0
	90 000	± 10 800	5 500	6,1
	60 000	± 9 000	4 600	7,7
	30 000	± 6 900	3 500	11,7
	20 000	± 5 100	2 600	13,0
	10 000	± 3 700	1 900	19,0

1) Tietoja voi käyttää suuntaa-antavina arvioina vastaavankokoisten sukupuolen, iän ja alueen mukaisten työllisten tai työttömien lukumäärien tarkkuudesta.

Taulukosta 1 voidaan esimerkiksi nähdä, että jos osaryhmän työllisten kuukausiestimaatti on noin 300 000 henkeä, sijoittuu perusjoukon todellinen työllisten lukumäärä 95 prosentin todennäköisyydellä välille 300 000 ± 11 600 henkeä. Tämä luottamusvälin koko suhteessa estimaatin kokoon on selvästi suurempi kuin vastaava osuus taulukon ylimmän rivin suuren estimaatin kohdalla. 300 000 henkeä pienempien estimaattien luottamusvälit ovat suhteellisesti vielä suurempia.

Taulukoiden 1–3 tietojen keskinäinen vertailu havainnollistaa myös sitä, että vuosi- ja neljännesvuositiedot ovat kuukausitietoja tarkempia. Edellä tarkasteltua 300 000 hengen työllisten estimaattia vastaavan neljännesvuosiestimaatin 95 prosentin luottamusväli, 300 000 ± 6 700, henkeä (taulukko 2) on kuukausiestimaatin luottamusväliä selvästi pienempi. Vuosiestimaatit ovat vielä neljännesvuosiestimaatteja tarkempia (taulukko 3). Tämä tarkkuuden ero ei ole kuitenkaan yhtä suuri kuin vastaava ero kuukausi- ja neljännesvuositietojen välillä.

**Taulukko 2. Esimerkkejä eri kokoluokan neljännesvuosiestimaattien tarkkuudesta: Työllisten ja työttömien lukumäärät sukupuolen, iän ja alueen mukaan.**<sup>1)</sup>

	<b>Neljännes- vuosiestimaatti</b>	<b>Neljännes- vuosiestimaatin 95 %:n luottamusväli</b>	Keskivirhe	Suhteellinen keskivirhe
	henkeä	henkeä	henkeä	%
<b>Työlliset</b>	2 400 000	± 16 100	8 200	0,3
	1 200 000	± 12 500	6 400	0,5
	600 000	± 8 800	4 500	0,8
	300 000	± 6 700	3 400	1,1
	100 000	± 4 700	2 400	2,4
	50 000	± 3 900	2 000	4,0
	10 000	± 2 000	1 000	10,0
<b>Työttömät</b>	230 000	± 8 800	4 500	2,0
	120 000	± 6 900	3 500	2,9
	90 000	± 6 100	3 100	3,4
	60 000	± 5 100	2 600	4,3
	30 000	± 3 500	1 800	6,0
	20 000	± 3 100	1 600	8,0
	10 000	± 2 400	1 200	12,0

1) Tietoja voi käyttää suuntaa-antavina arvioina vastaavankokoisten sukupuolen, iän ja alueen mukaisten työllisten tai työttömien lukumäärien tarkkuudesta.

**Taulukko 3. Esimerkkejä eri kokoluokan vuosiestimaattien tarkkuudesta: Työllisten ja työttömien lukumäärät sukupuolen, iän ja alueen mukaan.**<sup>1)</sup>

	<b>Vuosi- estimaatti</b>	<b>Vuosi- estimaatin 95 %:n luottamusväli</b>	Keskivirhe	Suhteellinen keskivirhe
	henkeä	henkeä	henkeä	%
<b>Työlliset</b>	2 400 000	± 15 700	8 000	0,3
	1 200 000	± 11 400	5 800	0,5
	600 000	± 7 800	4 000	0,7
	300 000	± 6 100	3 100	1,0
	100 000	± 3 300	1 700	1,7
	50 000	± 2 500	1 300	2,6
	10 000	± 800	400	4,0
<b>Työttömät</b>	230 000	± 7 100	3 600	1,6
	120 000	± 5 700	2 900	2,4
	90 000	± 4 500	2 300	2,6
	60 000	± 3 500	1 800	3,0
	30 000	± 2 400	1 200	4,0
	20 000	± 2 000	1 000	5,0
	10 000	± 1 600	800	8,0

1) Tietoja voi käyttää suuntaa-antavina arvioina vastaavankokoisten sukupuolen, iän ja alueen mukaisten työllisten tai työttömien lukumäärien tarkkuudesta.

## *Estimoinnin luotettavuuden tilastotieteellinen kuvaus*

Työvoimatutkimuksen estimointimenetelmä perustuu painojen kalibrointiin, jossa alkuperäisiä otosasetelmasta laskettuja otospainoja muokataan regressiomallin avulla siten, että halutut väestöjakaumat saadaan oikeiksi.

Estimaattien tarkkuutta arvioidaan niiden keskivirheen avulla. **Keskivirhe** (otosvarianssin neliöjuuri) ilmaisee sen, kuinka tiiviisti havainnoista estimoitu parametrin arvo on keskittynyt mitattavan perusjoukon parametrin ympärille. Keskivirheen suuruuteen vaikuttavat otosasetelma, havaintojen lukumäärä tarkasteltavassa kokonais- tai osajoukossa, tutkimusmuuttujan jakaumasta aiheutuva vaihtelu sekä laskentakaavan ominaisuudet.

Keskivirheestä johdettavia havaintojen luotettavuuden tunnuslukuja ovat luottamusväliet ja suhteellinen keskivirhe. **Luottamusväli** kuvaa sitä, kuinka laajalla alueella perusjoukon todellinen parametrin arvo on suhteessa otoksesta laskettuun estimaattiin. Luottamusväliä laskettaessa kiinnitetään haluttu riskitaso. Työvoimatutkimuksessa käytetty 5 prosentin riskitaso tarkoittaa sitä, että jos otosten ottamista toistettaisiin, parametrin todellinen arvo osuisi 95 tapauksessa sadasta luottamusvälin sisään ja jäisi 5 tapauksessa sadasta sen ulkopuolelle.

**Suhteellinen keskivirhe** (variaatiokerroin) on keskivirheen prosenttiosuus estimaatista. Keskivirheen suhteuttaminen estimaatin kokoon poistaa muuttujan mittakaavasta aiheutuvan vaikutuksen. Tämän ansiosta eri muuttujien suhteellisen keskivirheen arvoja tai saman muuttujan keskivirheen arvoja eri osajoukoissa on helppo verrata keskenään.

Työvoimatutkimuksen kuukausi- ja neljännesvuositiedoille käytetään keskivirheen estimaattorina yleistetyn regressioestimaattorin (GREG) varianssiestimaattoria. Vuosiestimaattien tilastolliseen tarkkuuteen ja sen arviointiin vaikuttaa se, että työvoimatutkimuksen otos vaihtuu vuoden kuluessa asteittain. Peräkkäisinä vuosineljänneksinä 60 prosenttia haastateltavista on samoja. Vuoden aikana 90 prosenttia haastatteluista koskee henkilöitä, joita on haastateltu vähintään kaksi kertaa. Samojen henkilöiden vuoden aikana eri haastatteluissa antamat vastaukset korreloivat keskenään, jos henkilön työmarkkina-asema ei muutu haastattelukertojen välillä. Tämän vastausten keskinäisen riippuvuuden huomioon ottamiseksi käytetään työvoimatutkimuksessa vuosiestimaattien keskivirheiden arviointiin 1-asteisen ryväsotannan approksimaatiota, jossa useamman kerran vuoden aikana haastatelluille lasketaan rypään sisäinen varianssi. Rypäät muodostetaan haastateltavan henkilön perusteella. Rypään sisäinen varianssi on nolla, mikäli haastateltavan työmarkkina-asema ei muutu vuoden aikana eri haastattelukertojen välillä.

Esimerkiksi työttömien 230 000 hengen vuosiestimaatin keskivirheeksi saadaan käytetyllä menetelmällä 3 600 henkeä ja luottamusväliksi  $230\,000 \pm 7\,100$  henkeä. Jos vuosiestimaatin pohjana olevat haastattelut olisivat koskeneet kaikki eri henkilöitä, olisi työttömien vuosiestimaatin keskivirhe ollut 2 300 ja luottamusväli  $230\,000 \pm 4\,500$  henkeä. Samojen henkilöiden haastattelu uudelleen eri vuosineljänneksillä selittää sen, että työvoimatutkimuksen vuositietojen ja neljännesvuositietojen tarkkuuden ero ei ole niin suuri kuin tehtyjen haastattelujen lukumäärän perusteella voisi olettaa.

## *4. Julkaistujen tietojen ajantasaisuus ja oikea-aikaisuus*

Työvoimatutkimuksen tuloksia julkaistaan kuukausittain, neljännesvuosittain ja vuosittain. Neljännesvuosi- ja vuositulokset ovat kuukausitulosten keskiarvoja eli ne kuvaavat tilannetta ko. tutkimusjakson ”keskimääräisellä” viikolla. Työpanosta koskevat tiedot ovat jaksojen tulosten summia. Julkaistavat tiedot ovat lopullisia. Ainoastaan kausitasoitus muuttaa hieman viimeisimpiä kausitasoitettuja kuukausituloksia. Kuukausitiedot julkaistaan noin kolmen viikon kuluttua tutkimuskuukauden päättymisestä. Neljännesvuositiedot julkaistaan samanaikaisesti kunkin vuosineljänneksen viimeisen kuukauden tietojen kanssa. Neljännesvuositiedot ovat tilastollisesti kuukausitietoja luotettavampia ja sisältävät yksityiskohtaisempia tietoja, muun muassa työllisyys- ja työpanostiedot toimialoitain sekä tarkempia alueittaisia tietoja. Yksityiskohtaisimmat tulokset julkaistaan vuositilastossa. EU:n tilastovirastolle, Eurostatille, toimitetaan neljännesvuosittain aineisto, josta laaditaan EU:n jäsenmaita koskevia tilastoja.

## 5. Tietojen saatavuus ja läpinäkyvyys/selkeys

Työvoimatutkimuksen tulokset julkaistaan Suomen virallisen tilaston Työmarkkinat -sarjassa. Keskeisimmät kuukausi- ja neljännesvuosi- ja vuositulokset julkistetaan määräpäivinä Internetissä työvoimatutkimuksen kotisivulla <http://tilastokeskus.fi/tyovoimatutkimus>. Kotisivun linkeistä löytyvät muun muassa tilaston kuvaus, käsitteet ja määritelmät sekä työvoimatutkimuksen maksuttomat tilastotietokantataulukot (StatFin). Tietoja on saatavissa internetin kautta myös Tilastokeskuksen maksullisesta aikasarjatietokannasta (ASTIKA). Eurostat julkaisee työvoimatutkimuksen neljännesvuosi- ja vuositietoja omilla internet-sivuillaan.

Työvoimatilaston painettu vuosijulkaisu sisältää katsauksen kuluneeseen tilastovuoteen, keskeisten käsitteiden määritelmät, käytettyjen luokitusten kuvaukset, aikasarja- ja vuositaulukoita sekä tämän työvoimatutkimuksen laatuselosteen. Työvoimatutkimuksen tietoja julkaistaan lisäksi säännöllisesti Suomen tilastollisessa vuosikirjassa sekä Tilastokatsauksessa. Maksullisia erityisselvityksiä voi tiedustella työvoimatutkimuksen tietopalvelusta.

Työvoimatutkimuksen tietoja ei luovuteta tunnistettavassa muodossa Tilastokeskuksen ulkopuolelle (Tilastolaki 280/2004, Henkilötietolaki 523/1999). Aineiston luovuttaminen on mahdollista ainoastaan erillisen käyttöluopapäätöksen perusteella ja tunnistetiedot poistettuna tieteellistä tutkimusta ja tilastollisia selvityksiä varten. EU-työvoimatutkimusta varten muokatut aineistot toimitetaan EU:n tilastovirastolle ilman tunnistetietoja. Työvoimatutkimuksen tiedot suojataan Tilastokeskuksen tietosuojajohtajassa määritellyn suojausluokan mukaan. Rekisteriseloste on nähtävissä osoitteessa: [http://www.tilastokeskus.fi/meta/rekisteriselosteet/rekisteriseloste\\_tyovoimatutkimusty81.html](http://www.tilastokeskus.fi/meta/rekisteriselosteet/rekisteriseloste_tyovoimatutkimusty81.html)

Tietopalvelu [tyovoimatutkimus@tilastokeskus.fi](mailto:tyovoimatutkimus@tilastokeskus.fi) ja puh. (09) 17341.

## 6. Tilastojen vertailukelpoisuus

Kuukausittainen työvoimatutkimus, aluksi nimellä työvoimatiedustelu, on ollut käynnissä vuodesta 1959 alkaen. Tänä aikana sen tietosisältöä, tiedonkeruutapoja ja menetelmiä on kehitetty useaan otteeseen. Keskeisimmistä tiedoista on vertailukelpoinen aikasarja vuodesta 1989 asti.

Alkuun tietosisällöltään melko suppean tutkimuksen tiedot kerättiin postikyselynä. Vuonna 1976 tietosisältö laajeni ja menetelmää uudistettiin. Vuosina 1977–1993 tutkimus koostui kuukausitiedustelusta sekä sitä täydentävästä erillisestä puhelimitse tehdystä vuosihaastattelusta. Kuukausitiedustelun tiedonkeruu muutettiin vuonna 1983 postikyselystä puhelinhaastatteluksi, minkä ansiosta vastauskato pieneni noin 30 prosentista 4 prosenttiin.

Suomen liityttyä Euroopan unioniin työvoimatutkimus harmonisoitiin Euroopan unionin yhteiseen työvoimatutkimukseen. Aluksi vuosina 1995–1998 EU-työvoimatutkimuksen tiedot kerättiin erillisenä haastattelututkimuksena keväisin maaliskuu–toukokuussa. Kuukausitutkimus uudistettiin asteittain vastaamaan EU-työvoimatutkimusta. Vuonna 1997 kuukausitutkimuksen sisältö laajentui, tiedonkeruu muuttui tietokoneavusteiseksi puhelinhaastatteluksi (CATI) sekä käsitteet ja määritelmät yhdenmukaistettiin vastaamaan entistä paremmin Euroopan unionin ja YK:n työjärjestön ILO:n ohjeita ja suosituksia. Työttömän määritelmää tarkistettiin vielä toukokuussa 1998 ja julkaistut aikasarjat korjattiin vuodesta 1989 alkaen taannehtivasti uudistettujen määritelmien mukaisiksi.

Huhtikuussa 1999 työvoimatutkimuksen tietosisältö laajeni edelleen, kun kuukausitutkimus ja EU-työvoimatutkimus yhdistyivät yhdeksi jatkuvaksi työvoimatutkimukseksi. Vuoden 2000 alusta siirryttiin jatkuvaan tutkimusviikkoon, kun aiemmin kunkin kuukauden tiedot kerättiin yhdeltä tutkimusviikolta. Jatkuvaan tutkimusviikkoon siirtyminen vaikutti työpäivä- ja työtuntitietoihin, minkä vuoksi ne eivät ole vuodesta 2000 eteenpäin täysin vertailukelpoisia aiempiin tietoihin. Vuodesta 2003 alkaen tutkimuksen tietosisältö laajeni osaotokselta kerättävällä kotitalousosalla. Vuonna 2008 otettiin käyttöön uusi tiedonkeruulomake: tutkimuksen tietosisältö muuttui hieman ja osa tiedoista siirryttiin keräämään osaotokselta, jolta kerättyjä tietoja käytetään vain vuositietoina.

## 7. Selkeys ja eheys/yhtenäisyys

Työvoimatutkimuksen lisäksi työmarkkinoihin liittyviä Tilastokeskuksen tilastoja ovat avointen työpaikkojen tilasto, työolotutkimus, työtaistelutilasto, työtapaturmatilasto sekä työssäkäyntitilasto.

Näistä työssäkäyntitilasto tuottaa tietoja väestön toiminnasta suhteessa työmarkkinoihin. Sen tiedot poikkeavat tiedonkeruutavasta sekä työllisten ja työttömien määrittelystä johtuen jonkin verran työvoimatutkimuksen tiedoista. Työssäkäyntitilasto on eri viranomaisten rekisteritietoihin pohjautuva kokonaisaineisto. Työssäkäyntitilaston tiedot henkilön toiminnasta koskevat pääosin vuoden viimeistä viikkoa. Tilaston tiedot työttömyydestä perustuvat työ- ja elinkeinoministeriön työnhakijarekisteriin. Tilaston valmistuminen kestää runsaan 1 1/2 vuotta, ennakkotietojen valmistuminen noin vuoden. Koska työssäkäyntitilasto on kokonaisaineisto, tarjoaa se työvoimatutkimusta paremmin aluetietoja (myös kuntakohtaisia) sekä tietoja pienistä väestöryhmistä, esimerkiksi pienistä toimialoista ja ammattialoista. Hallinnollisiin rekistereihin perustuvan työssäkäyntitilaston käsitteet eivät ole kansainvälisesti vertailukelpoisia.

Työvoimatutkimuksen tietoja käytetään Tilastokeskuksen kansantalouden tilinpidossa. Muun muassa tämän vuoksi työvoimatutkimuksen keskeisten käsitteiden, kuten väestö, työllisyys ja työtunnit, määrittelemisessä noudatetaan mahdollisimman pitkälle kansantalouden tilinpidon suosituksia (YK:n System of National Accounts, SNA ja European System of Accounts, ESA). Työvoimatutkimuksessa julkisen sektorin määrittely poikkeaa jonkin verran kansantalouden tilinpidon sektoriluokittelusta. Asevelvolliset luokitellaan kansantalouden tilinpidossa ILO:n suosituksen mukaan työllisiksi, kun taas työvoimatutkimuksessa asevelvolliset ovat työvoiman ulkopuolella.

Euroopan unionin tilastoviraston, Eurostatin, julkaisemat Suomen työvoimatutkimuksen tulokset eroavat Suomessa julkaistuista siten, että asevelvolliset eivät ole lainkaan mukana Eurostatin tiedoissa. Useimmissa EU-maissa asevelvolliset eivät kuulu työvoimatutkimuksen kohdejoukkoon eli yksityisissä kotitalouksissa asuvaan väestöön. Tämä aiheuttaa eroja etenkin 15–24-vuotiaita koskeviin tuloksiin. Suomen julkaisemissa luvuissa asevelvollisuutta suorittavat ovat mukana työvoiman ulkopuolisessa väestössä. Joissain tapauksissa eroja voi tulla siitä, että Eurostatin luvuissa on mukana koko yksityisissä kotitalouksissa asuva väestö iästä riippumatta ja Suomessa 15–74-vuotias väestö.

Myös työ- ja elinkeinoministeriö julkaisee tietoja työttömistä työnhakijoista. Työ- ja elinkeinoministeriön tiedot perustuvat rekisteripohjaiseen työnvälitystilastoon, joka kuvaa kuukauden viimeistä arkipäivää. Työnvälitystilaston työttömyyden määrittely perustuu lainsäädäntöön ja hallinnollisiin määräyksiin, minkä vuoksi tilastotiedot eivät ole kansainvälisesti vertailukelpoisia. Työnvälitystilastossa työttömältä ei edellytetä yhtä aktiivista työnhakua kuin työvoimatutkimuksessa. Myös opiskelijoiden hyväksymisessä työttömiksi on eroja. Tietoja tilastojen välisistä eroista on selitetty tarkemmin osoitteessa:  
[http://tilastokeskus.fi/til/tyti/tyti\\_2008-02-19\\_men\\_002.html](http://tilastokeskus.fi/til/tyti/tyti_2008-02-19_men_002.html).



### Lisätietoja

Kalle Sinivuori (09) 1734 3524

Veli Rajaniemi (09) 1734 3434

Ari Väisänen (09) 1734 2290

Vastaava tilastojohtaja:

Riitta Harala

tyovoimatutkimus@tilastokeskus.fi

www.tilastokeskus.fi

Lähde: Työvoimatutkimus 2011, toukokuu. Tilastokeskus