

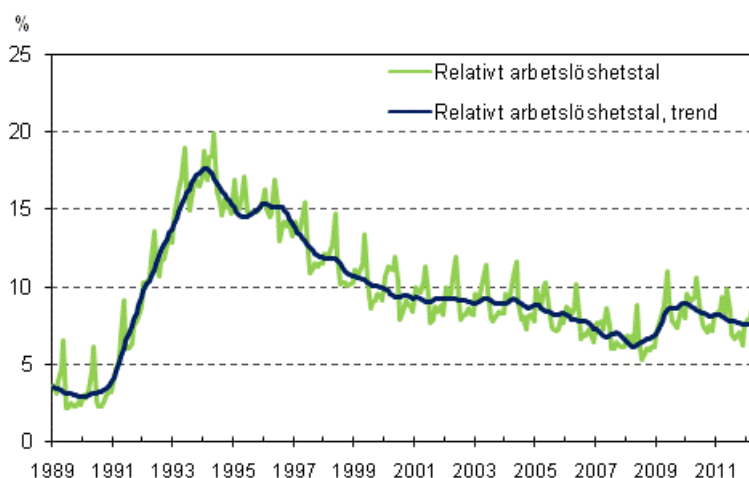
Arbetskraftsundersökning

2012, mars och 1:a kvartalet

Det relativa arbetslöshetstalet för mars 8,5 procent

Enligt Statistikcentralens arbetskraftsundersökning var antalet arbetslösa i mars 227 000, dvs. 18 000 färre än för ett år sedan. I mars 2012 var det relativa arbetslöshetstalet 8,5 procent, medan det var 9,3 procent i mars året innan. Antalet sysselsatta var 43 000 fler än i mars året innan. Under årets första kvartal (januari–mars) var det relativa arbetslöshetstalet 8 procent, vilket var 0,6 procentenheter lägre än under motsvarande period år 2011.

Det relativa arbetslöshetstalet och trenden 1989/01 – 2012/03



Antalet **sysselsatta** uppgick i mars 2012 till 2 431 000, vilket var 43 000 fler än året innan (felmargin \pm 31 000). Antalet sysselsatta män var 12 000 fler och antalet sysselsatta kvinnor 32 000 fler än i mars 2011. Både antalet löntagare och företagare ökade.

Det relativa sysselsättningstalet, dvs. andelen sysselsatta av alla 15–64-åringar, var i mars 67,6 procent, dvs. 1,3 procentenheter högre än ett år tidigare. Den säsong- och slumpvariationsrensade trenden för det relativa sysselsättningstalet var 69 procent. Det relativa sysselsättningstalet för kvinnor steg med 1,8 procentenheter till 66,7 procent från mars året innan och det relativa sysselsättningstalet för män med 0,7 procentenheter till 68,6 procent.

Enligt Statistikcentralens arbetskraftsundersökning uppgick antalet **arbetslösa** i mars 2012 till 227 000, dvs. 18 000 färre än i mars året innan (felmarginall \pm 17 000). Av de arbetslösa var 127 000 män och 101 000 kvinnor.

Det relativa arbetslöshetstalet var i mars 8,5 procent, dvs. 0,8 procentenheter lägre än året innan. Det relativa arbetslöshetstalet var 9,2 procent för män och 7,9 procent för kvinnor. Trenden för det relativa arbetslöshetstalet var 7,5 procent. Det relativa arbetslöshetstalet bland unga, dvs. 15–24-åringar, var i mars 24 procent, vilket var 3,7 procentenheter lägre än i mars året innan. Trenden för det relativa arbetslöshetstalet bland unga var 19,3 procent.

Förändringar i sysselsättningen 2011/03–2012/03 enligt Statistikcentralens arbetskraftsundersökning, 15–74-åringar

	År/Månad		Förändring
	2011/03	2012/03	2011/03 - 2012/03
	1000 personer		Procent, %
Befolkning totalt	4 054	4 071	0,4
Arbetskraft totalt	2 633	2 658	1,0
Sysselsatta	2 388	2 431	1,8
– löntagare	2 060	2 092	1,6
– företagare och företagarfamiljemedlemmar	328	339	3,5
Arbetslösa	245	227	–7,2
Ej i arbetskraften	1 422	1 412	–0,6
	Procent, %		Procent enhet
Relativt sysselsättningstal, 15–64-åringar	66,4	67,6	1,3
Relativt arbetslöshetstal	9,3	8,5	–0,8
Relativt arbetskraftstal	64,9	65,3	0,4
Kolumnen Förändring bygger på oavrundade tal. Uppgifterna samlas enligt ILO/EU-definitionen.			

Uppgifter i arbetskraftsundersökningen för första kvartalet år 2012

Under första kvartalet 2012 var antalet sysselsatta i medeltal 2 432 000 personer, dvs. 25 000 fler än under motsvarande period år 2011. Antalet sysselsatta ökade mest inom näringsgrenen Vård och omsorg, sociala tjänster, och minskade inom Utbildning.

Antalet arbetslösa var i genomsnitt 211 000 under årets första kvartal, dvs. 16 000 färre än under januari–mars år 2011. Under första kvartalet var det relativa arbetslöshetstalet 8 procent, vilket var 0,6 procentenheter lägre än under motsvarande period år 2011.

Antalet arbetade timmar ökade med 3,2 procent bland de sysselsatta under första kvartalet 2012 jämfört med året innan.

Förändringar i sysselsättningen 2011/I – 2012/I enligt Statistikcentralens arbetskraftsundersökning, 15–74-åringar

	År/Kvartal		Förändring
	2011/I	2012/I	2011/I - 2012/I
	1000 personer		Procent (%)
Arbetskraft totalt	2 635	2 644	0,3
Sysselsatta totalt	2 408	2 432	1,0
Arbetslösa totalt	227	211	-6,9
– män	127	120	-5,3
– kvinnor	100	91	-8,9

Kolumnen Förändring bygger på oavrundade tal.
Uppgifterna samlas enligt ILO/EU-definitionen.

Uppgifter i arbets- och näringsministeriets arbetsförmedlingsstatistik

I slutet av mars 2012 fanns det vid arbets- och näringsbyråerna totalt 246 000 personer som statistikfördes som arbetslösa arbetssökande enligt bestämmelserna för arbetsförmedling. Antalet arbetslösa arbetssökande var 1 000 färre än i mars året innan.

Arbetslösheten minskade från mars året innan inom åtta ELY-centralers verksamhetsområden; mest i Birkaland (-5 %), Kajanaland (-5 %), Egentliga Finland (-4 %), Satakunta (-4 %) och Tavastland (-4 %). Antalet arbetslösa arbetssökande ökade mest i Norra Karelen (10 %), Mellersta Finland (3 %), Lappland (3 %) och Sydöstra Finland (3 %) samt på Åland (8 %). I slutet av mars var antalet personligen permitterade som anmält sig till arbets- och näringsbyråerna 19 000, vilket var 1 000 färre än för ett år sedan.

Antalet arbetslösa som placerats med arbetskraftspolitiska åtgärder var sammanlagt 115 000 i slutet av mars, vilket var 1 000 färre jämfört med mars året innan. Åtgärderna gällde 4,3 procent av arbetskraften.

Vid arbets- och näringsbyråerna fanns det 30 000 arbetslösa arbetssökande som inte fyllt 25 år. Detta var 1 000 fler än i mars året innan. I mars anmäldes 54 000 nya lediga jobb till arbets- och näringsbyråerna, dvs. 6 000 färre än i mars året innan.

Förändringar 2011/03– 2012/03 enligt arbets- och näringsministeriets arbetsförmedlingsstatistik

	År/Månad		Förändring
	2011/03	2012/03	2011/03 - 2012/03
	1000 personer		Procent, %
Arbetslösa arbetssökande	248	246	-0,6
– arbetslösa längre än ett år	57	59	2,3
Åtgärder sammanlagt	116	115	-0,7
– sysselsatta genom stödåtgärder	36	32	-12,8
– i arbetskraftsutbildning	37	32	-13,8
– i arbetspraktik, arbetsalternering	20	22	10,8
– i rehabiliterande arbetsverksamhet, frivilliga studier	23	30	29,0
Nya lediga arbetsplatser vid arbets- och näringsbyråerna	60	54	-9,6

Kolumnen Förändring bygger på oavrundade tal.

Arbets- och näringsministeriets kontaktinformation: Petri Syvänen tfn 010 604 8050,
<http://www.tem.fi/sysselsattningsoversikt>

Länkar

[Sysselsättningen förbättrades år 2011](#)

[Databastabeller om arbetskraftsundersökningen](#) (innehåller årsmedeltalen för år 2011)

[Arbetskraftsundersökning 2010, Tidsserieuppgifter 2001–2010](#)

Skillnaderna i arbetskraftsundersökningen och arbetsförmedlingsstatistiken har beskrivits i arbetskraftsundersökningens [kvalitetsbeskrivning](#) .

[Den säsongrensade trenden](#)

[De nyaste säsongrensade arbetslöshetssiffrorna som EU publicerar](#) (på engelska) finns på Eurostats webbplats <http://epp.eurostat.ec.europa.eu>.

[Undersökning om lediga arbetsplatser](#)

Innehåll

Tabeller

Tabellbilagor 2012, mars

Tabellbilaga 1. De viktigaste nyckeltalen i arbetskraftsundersökningen efter kön 2011/03 - 2012/03	7
Tabellbilaga 2. Befolkning i åldern 15-74 år efter arbetsmarknadsställning och kön 2011/03 - 2012/03.....	7
Tabellbilaga 3. Befolkning efter kön och ålder 2011/03 - 2012/03.....	7
Tabellbilaga 4. Arbetskraften efter kön och ålder 2011/03 - 2012/03.....	9
Tabellbilaga 5. Relativa arbetskraftstal efter kön och ålder 2011/03 - 2012/03.....	10
Tabellbilaga 6. Sysselsatta efter kön och ålder 2011/03 - 2012/03.....	11
Tabellbilaga 7. Relativa sysselsättningstal efter kön och ålder 2011/03 - 2012/03.....	12
Tabellbilaga 8. Sysselsatta i åldern 15-74 år efter yrkesställning 2011/03 - 2012/03.....	12
Tabellbilaga 9. Sysselsatta i åldern 15-74 år efter arbetsgivarsektor 2011/03 - 2012/03.....	12
Tabellbilaga 10. Sysselsatta i åldern 15-74 år efter Regionförvaltningsverken (RFV) 2011/03 - 2012/03.....	13
Tabellbilaga 11. Deltidssysselsatta i åldern 15-74 år efter kön 2011/03 - 2012/03.....	13
Tabellbilaga 12. Andelen deltidssysselsatta av alla sysselsatta i åldern 15-74 år efter kön 2011/03 - 2012/03, %...	13
Tabellbilaga 13. Löntagare i åldern 15-74 år efter typ av anställningsförhållande 2011/03 - 2012/03.....	13
Tabellbilaga 14. Löntagare i åldern 15-74 år efter typ av anställningsförhållande 2011/03 - 2012/03, %.....	14
Tabellbilaga 15. Arbetslösa efter kön och ålder 2011/03 - 2012/03.....	14
Tabellbilaga 16. Relativa arbetslöshetstal efter kön och ålder 2011/03 - 2012/03.....	15
Tabellbilaga 17. Relativa arbetslöshetstal efter Regionförvaltningsverken (RFV) 2011/03 - 2012/03, 15-74-åringar.	15
Tabellbilaga 18. Säsongs- och slumpvariationsrensade serier 2012/03.....	16

Tabellbilagor 2012, 1:a kvartalet

Tabellbilaga 19. De viktigaste nyckeltalen i arbetskraftsundersökningen efter kön 2011/I - 2012/I.....	17
Tabellbilaga 20. Befolkning i åldern 15-74 år efter arbetsmarknadsställning och kön 2011/I - 2012/I.....	17
Tabellbilaga 21. Befolkning efter kön och ålder 2011/I - 2012/I.....	17
Tabellbilaga 22. Arbetskraften efter kön och ålder 2011/I - 2012/I.....	19
Tabellbilaga 23. Relativa arbetskraftstal efter kön och ålder 2011/I - 2012/I.....	20
Tabellbilaga 24. Sysselsatta efter kön och ålder 2011/I - 2012/I.....	21
Tabellbilaga 25. Relativt sysselsättningstal efter kön och ålder 2011/I - 2012/I.....	22
Tabellbilaga 26. Sysselsatta i åldern 15-74 år efter yrkesställning 2011/I - 2012/I.....	22
Tabellbilaga 27. Sysselsatta i åldern 15-74 år efter arbetsgivarsektor 2011/I - 2012/I.....	22
Tabellbilaga 28. Sysselsatta i åldern 15-74 år efter näringsgren (TOL 2008) 2011/I - 2012/I.....	23
Tabellbilaga 29. Arbetade timmar för sysselsatta i åldern 15-74 år efter näringsgren (TOL 2008) 2011/I - 2012/I.	25
Tabellbilaga 30. Sysselsatta i åldern 15-74 år efter Regionförvaltningsverken (RFV) 2011/I - 2012/I.....	26
Tabellbilaga 31. Sysselsatta i åldern 15-74 år efter landskap (2011) 2011/I - 2012/I.....	26
Tabellbilaga 32. Deltidssysselsatta i åldern 15-74 år efter kön 2011/I - 2012/I.....	27
Tabellbilaga 33. Andelen deltidssysselsatta av alla sysselsatta i åldern 15-74 år efter kön 2011/I - 2012/I, %.....	27
Tabellbilaga 34. Löntagare i åldern 15-74 år efter näringsgren (TOL 2008) 2011/I - 2012/I.....	28
Tabellbilaga 35. Löntagarnas arbetade timmar efter näringsgren (TOL 2008) 2011/I - 2012/I.....	30
Tabellbilaga 36. Löntagare i åldern 15-74 år efter typ av anställningsförhållande 2011/I - 2012/I.....	31
Tabellbilaga 37. Löntagare i åldern 15-74 år efter typ av anställning 2011/I - 2012/I, %.....	31

Tabellbilaga 38. Anställningsförhållanden på mindre än ett år efter typ av löntagaranställning 2011/I - 2012/I, 15-74-åringar.....	32
Tabellbilaga 39. Anställningsförhållanden på mindre än ett år efter typ av löntagaranställning 2011/I - 2012/I, 15-74-åringar, %.....	32
Tabellbilaga 40. Arbetslösa efter kön och ålder 2011/I - 2012/I.....	33
Tabellbilaga 41. Relativt arbetslöshetstal efter kön och ålder 2011/I - 2012/I.....	34
Tabellbilaga 42. Relativt arbetslöshetstal efter Regionförvaltningsverken (RFV) 2011/I - 2012/I.....	34
Tabellbilaga 43. Relativt arbetslöshetstal efter landskap (2011) 2011/I - 2012/I.....	35

Figurer

Figurbilagor 2012, mars

Figurbilaga 1. Sysselsatta och trenden för sysselsatta.....	36
Figurbilaga 2. Relativt sysselsättningstal och trenden för relativt sysselsättningstal.....	36
Figurbilaga 3. Arbetslösa och trenden för arbetslösa.....	36
Figurbilaga 4. Relativt arbetslöshetstal och trenden för relativt arbetslöshetstal.....	37
 Kvalitetsbeskrivning: Arbetskraftsundersökningen.....	 38

Tabellbilagor 2012, mars

Tabellbilaga 1. De viktigaste nyckeltalen i arbetskraftsundersökningen efter kön 2011/03 - 2012/03

Nyckeltal		År/Månad		Förändring
		2011/03	2012/03	2011/03 - 2012/03
		Procent, %	Procent, %	Procent enhet
	Kön			
Relativt sysselsättningstal, 15–64-åringar	Båda könen	66,4	67,6	1,3
	Män	67,9	68,6	0,7
	Kvinnor	64,8	66,7	1,8
Relativt arbetslöshetstal, 15–74-åringar	Båda könen	9,3	8,5	-0,8
	Män	10,1	9,2	-0,9
	Kvinnor	8,4	7,9	-0,6
Relativt arbetskraftstal, 15–74-åringar	Båda könen	64,9	65,3	0,4
	Män	68,0	67,6	-0,3
	Kvinnor	61,9	63,0	1,1

Tabellbilaga 2. Befolkning i åldern 15-74 år efter arbetsmarknadsställning och kön 2011/03 - 2012/03

Kön		År/Månad		Förändring	Förändring
		2011/03	2012/03	2011/03 - 2012/03	2011/03 - 2012/03
		1000 personer	1000 personer	1000 personer	Procent, %
	Arbetsmarknadsställning				
Båda könen	Befolkning totalt	4 054	4 071	17	0,4
	Arbetskraft totalt	2 633	2 658	26	1,0
	- sysselsatta	2 388	2 431	43	1,8
	- arbetslösa	245	227	-18	-7,2
	Ej i arbetskraften	1 422	1 412	-9	-0,6
Män	Befolkning totalt	2 030	2 038	9	0,4
	Arbetskraft totalt	1 379	1 379	-1	0,0
	- sysselsatta	1 240	1 252	12	1,0
	- arbetslösa	139	127	-13	-9,0
	Ej i arbetskraften	650	660	10	1,5
Kvinnor	Befolkning totalt	2 024	2 032	8	0,4
	Arbetskraft totalt	1 253	1 280	27	2,1
	- sysselsatta	1 148	1 179	32	2,7
	- arbetslösa	106	101	-5	-4,8
	Ej i arbetskraften	771	753	-19	-2,4

Tabellbilaga 3. Befolkning efter kön och ålder 2011/03 - 2012/03

		År/Månad		Förändring	
		2011/03	2012/03	2011/03 - 2012/03	2011/03 - 2012/03
		1000 personer	1000 personer	1000 personer	Procent, %
Kön	Åldersgrupp				
Båda könen	15-74	4 054	4 071	17	0,4
	15-64	3 543	3 530	-13	-0,4
	15-24	660	661	1	0,2
	25-34	685	685	-0	0,0
	35-44	663	660	-3	-0,4
	45-54	751	747	-5	-0,6
	55-64	784	777	-7	-0,9
Män	15-74	2 030	2 038	9	0,4
	15-64	1 792	1 786	-6	-0,4
	15-24	337	339	2	0,6
	25-34	352	352	-0	-0,1
	35-44	339	337	-2	-0,6
	45-54	378	375	-3	-0,8
	55-64	386	383	-3	-0,8
Kvinnor	15-74	2 024	2 032	8	0,4
	15-64	1 751	1 744	-7	-0,4
	15-24	323	322	-1	-0,3
	25-34	333	333	0	0,0
	35-44	325	323	-1	-0,3
	45-54	374	372	-2	-0,4
	55-64	397	394	-4	-0,9

Tabellbilaga 4. Arbetskraften efter kön och ålder 2011/03 - 2012/03

		År/Månad		Förändring	
		2011/03	2012/03	2011/03 - 2012/03	2011/03 - 2012/03
		1000 personer	1000 personer	1000 personer	Procent, %
Kön	Åldersgrupp				
Båda könen	15-74	2 633	2 658	26	1,0
	15-64	2 595	2 613	18	0,7
	15-24	294	299	5	1,7
	25-34	572	573	1	0,2
	35-44	593	588	-5	-0,8
	45-54	674	666	-8	-1,1
	55-64	464	488	24	5,2
Män	15-74	1 379	1 379	-1	0,0
	15-64	1 355	1 351	-5	-0,3
	15-24	147	157	10	6,6
	25-34	317	316	-2	-0,6
	35-44	314	308	-6	-1,9
	45-54	340	336	-5	-1,3
	55-64	237	235	-2	-0,8
Kvinnor	15-74	1 253	1 280	27	2,1
	15-64	1 240	1 263	22	1,8
	15-24	147	142	-5	-3,2
	25-34	255	258	3	1,2
	35-44	279	280	1	0,3
	45-54	333	330	-3	-0,9
	55-64	226	252	26	11,5

Tabellbilaga 5. Relativa arbetskraftstal efter kön och ålder 2011/03 - 2012/03

		År/Månad		Förändring
		2011/03	2012/03	2011/03 - 2012/03
		Procent, %	Procent, %	Procent enhet
Kön	Åldersgrupp			
Båda könen	15-74	64,9	65,3	0,4
	15-64	73,3	74,0	0,8
	15-24	44,5	45,2	0,7
	25-34	83,5	83,7	0,2
	35-44	89,4	89,0	-0,3
	45-54	89,6	89,2	-0,5
	55-64	59,1	62,8	3,6
Män	15-74	68,0	67,6	-0,3
	15-64	75,6	75,7	0,0
	15-24	43,6	46,2	2,6
	25-34	90,0	89,6	-0,4
	35-44	92,7	91,5	-1,2
	45-54	90,1	89,6	-0,5
	55-64	61,4	61,4	0,0
Kvinnor	15-74	61,9	63,0	1,1
	15-64	70,8	72,4	1,6
	15-24	45,5	44,1	-1,4
	25-34	76,5	77,4	0,9
	35-44	85,9	86,5	0,6
	45-54	89,2	88,8	-0,4
	55-64	57,0	64,1	7,1

Tabellbilaga 6. Sysselsatta efter kön och ålder 2011/03 - 2012/03

		År/Månad		Förändring	
		2011/03	2012/03	2011/03 - 2012/03	2011/03 - 2012/03
		1000 personer	1000 personer	1000 personer	Procent, %
Kön	Åldersgrupp				
Båda könen	15-74	2 388	2 431	43	1,8
	15-64	2 351	2 387	35	1,5
	15-24	212	227	15	6,9
	25-34	525	530	5	0,9
	35-44	556	554	-2	-0,4
	45-54	630	625	-5	-0,9
	55-64	428	452	24	5,6
Män	15-74	1 240	1 252	12	1,0
	15-64	1 217	1 224	8	0,6
	15-24	103	119	15	14,6
	25-34	291	291	1	0,2
	35-44	291	290	-1	-0,4
	45-54	316	313	-2	-0,8
	55-64	216	212	-4	-1,9
Kvinnor	15-74	1 148	1 179	32	2,7
	15-64	1 135	1 163	28	2,4
	15-24	109	108	-1	-0,4
	25-34	234	239	4	1,8
	35-44	265	264	-1	-0,4
	45-54	314	311	-3	-1,0
	55-64	212	240	28	13,2

Tabellbilaga 7. Relativa sysselsättningstal efter kön och ålder 2011/03 - 2012/03

		År/Månad		Förändring
		2011/03	2012/03	2011/03 - 2012/03
		Procent, %	Procent, %	Procent enhet
Kön	Åldersgrupp			
Båda könen	15-74	58,9	59,7	0,8
	15-64	66,4	67,6	1,3
	15-24	32,2	34,3	2,2
	25-34	76,6	77,3	0,7
	35-44	83,8	83,9	0,0
	45-54	83,8	83,6	-0,2
	55-64	54,6	58,2	3,5
Män	15-74	61,1	61,4	0,3
	15-64	67,9	68,6	0,7
	15-24	30,7	34,9	4,3
	25-34	82,5	82,7	0,2
	35-44	86,0	86,1	0,1
	45-54	83,6	83,6	0,0
	55-64	55,9	55,2	-0,7
Kvinnor	15-74	56,7	58,0	1,3
	15-64	64,8	66,7	1,8
	15-24	33,7	33,7	-0,1
	25-34	70,4	71,7	1,3
	35-44	81,6	81,6	-0,1
	45-54	84,1	83,6	-0,5
	55-64	53,4	61,1	7,6

Tabellbilaga 8. Sysselsatta i åldern 15-74 år efter yrkesställning 2011/03 - 2012/03

	År/Månad		Förändring	Förändring
	2011/03	2012/03	2011/03 - 2012/03	2011/03 - 2012/03
	1000 personer	1000 personer	1000 personer	Procent, %
Yrkesställning				
Sysselsatta totalt	2 388	2 431	43	1,8
Löntagare totalt	2 060	2 092	32	1,6
Företagare och företagarfamiljemedlemmar	328	339	11	3,5

Tabellbilaga 9. Sysselsatta i åldern 15-74 år efter arbetsgivarsektor 2011/03 - 2012/03

	År/Månad		Förändring	Förändring
	2011/03	2012/03	2011/03 - 2012/03	2011/03 - 2012/03
	1000 personer	1000 personer	1000 personer	Procent, %
Arbetsgivarsektor				
Arbetsgivarsektorer totalt (inkl. arbetsgivarsektorn okänd)	2 388	2 431	43	1,8
Privat sektor	1 724	1 742	18	1,1
Offentlig sektor	655	680	24	3,7
- staten	154	148	-6	-3,6
- kommuner	501	531	30	6,0

Tabellbilaga 10. Sysselsatta i åldern 15-74 år efter Regionförvaltningsverken (RFV) 2011/03 - 2012/03

	År/Månad		Förändring	
	2011/03	2012/03	2011/03 - 2012/03	2011/03 - 2012/03
	1000 personer	1000 personer	1000 personer	Procent, %
Regionförvaltningsverken				
Hela landet (inkl. Åland)	2 388	2 431	43	1,8
Södra Finlands RFV	1 045	1 074	29	2,8
Sydvästra Finlands RFV	309	315	6	1,8
Östra Finlands RFV	220	226	6	2,5
Västra och Inre Finlands RFV	526	536	10	1,9
Norra Finlands RFV	194	191	-3	-1,4
Lapplands RFV	80	75	-5	-6,1

Tabellbilaga 11. Deltidssysselsatta i åldern 15-74 år efter kön 2011/03 - 2012/03

	År/Månad		Förändring	
	2011/03	2012/03	2011/03 - 2012/03	2011/03 - 2012/03
	1000 personer	1000 personer	1000 personer	Procent, %
Kön				
Båda könen	373	373	1	0,2
Män	146	133	-14	-9,4
Kvinnor	226	241	14	6,4

Tabellbilaga 12. Andelen deltidssysselsatta av alla sysselsatta i åldern 15-74 år efter kön 2011/03 - 2012/03, %

	År/Månad		Förändring
	2011/03	2012/03	2011/03 - 2012/03
	Procent, %	Procent, %	Procent enhet
Kön			
Båda könen	15,6	15,4	-0,2
Män	11,8	10,6	-1,2
Kvinnor	19,7	20,4	0,7

Tabellbilaga 13. Löntagare i åldern 15-74 år efter typ av anställningsförhållande 2011/03 - 2012/03

	År/Månad		Förändring	
	2011/03	2012/03	2011/03 - 2012/03	2011/03 - 2012/03
	1000 personer	1000 personer	1000 personer	Procent, %
Anställningsförhållande				
Löntagare totalt	2 060	2 092	32	1,6
- fortlöpande heltidsarbete	1 546	1 574	28	1,8
- fortlöpande deltidarbete	218	219	1	0,4
- heltidsarbete för viss tid	211	212	1	0,5
- deltidarbete för viss tid	85	87	2	2,3
Visstidsarbete totalt	296	299	3	1,0
Deltidsarbete totalt	303	305	3	0,9

Tabellbilaga 14. Löntagare i åldern 15-74 år efter typ av anställningsförhållande 2011/03 - 2012/03, %

	År/Månad		Förändring
	2011/03	2012/03	2011/03 - 2012/03
	Procent, %	Procent, %	Procent enhet
Löntagare totalt	100,0	100,0	0,0
- fortlöpande heltidsarbete	75,1	75,3	0,2
- fortlöpande deltidsarbete	10,6	10,5	-0,1
- heltidsarbete för viss tid	10,2	10,1	-0,1
- deltidsarbete för viss tid	4,1	4,1	0,0
Visstidsarbete totalt	14,4	14,3	-0,1
Deltidsarbete totalt	14,7	14,6	-0,1

Tabellbilaga 15. Arbetslösa efter kön och ålder 2011/03 - 2012/03

		År/Månad		Förändring	Förändring
		2011/03	2012/03	2011/03 - 2012/03	2011/03 - 2012/03
		1000 personer	1000 personer	1000 personer	Procent, %
Kön	Åldersgrupp				
Båda könen	15-74	245	227	-18	-7,2
	15-64	244	227	-18	-7,2
	15-24	82	72	-10	-11,9
	25-34	47	44	-3	-7,1
	35-44	37	34	-3	-7,1
	45-54	43	41	-2	-4,8
	55-64	35	36	0	0,6
Män	15-74	139	127	-13	-9,0
	15-64	139	127	-12	-8,8
	15-24	44	38	-5	-12,4
	25-34	27	24	-2	-8,4
	35-44	23	18	-5	-20,5
	45-54	24	22	-2	-8,9
	55-64	21	24	2	10,7
Kvinnor	15-74	106	101	-5	-4,8
	15-64	105	100	-5	-5,0
	15-24	38	34	-4	-11,3
	25-34	20	19	-1	-5,5
	35-44	14	16	2	14,8
	45-54	19	19	0	0,5
	55-64	14	12	-2	-14,5

Tabellbilaga 16. Relativa arbetslöshetstal efter kön och ålder 2011/03 - 2012/03

		År/Månad		Förändring
		2011/03	2012/03	2011/03 - 2012/03
		Procent, %	Procent, %	Procent enhet
Kön	Åldersgrupp			
Båda könen	15-74	9,3	8,5	-0,8
	15-64	9,4	8,7	-0,7
	15-24	27,8	24,0	-3,7
	25-34	8,2	7,6	-0,6
	35-44	6,2	5,8	-0,4
	45-54	6,4	6,2	-0,2
	55-64	7,6	7,3	-0,3
Män	15-74	10,1	9,2	-0,9
	15-64	10,2	9,4	-0,9
	15-24	29,7	24,4	-5,3
	25-34	8,4	7,7	-0,7
	35-44	7,3	5,9	-1,4
	45-54	7,2	6,6	-0,6
	55-64	9,0	10,0	1,0
Kvinnor	15-74	8,4	7,9	-0,6
	15-64	8,5	7,9	-0,6
	15-24	25,8	23,7	-2,2
	25-34	8,0	7,5	-0,5
	35-44	5,0	5,7	0,7
	45-54	5,7	5,8	0,1
	55-64	6,2	4,8	-1,5

Tabellbilaga 17. Relativa arbetslöshetstal efter Regionförvaltningsverken (RFV) 2011/03 - 2012/03, 15-74-åringar

	År/Månad		Förändring
	2011/03	2012/03	2011/03 - 2012/03
	Procent, %	Procent, %	Procent enhet
Regionförvaltningsverken			
Hela landet (inkl. Åland)	9,3	8,5	-0,8
Södra Finlands RFV	8,5	7,2	-1,4
Sydvästra Finlands RFV	7,7	9,0	1,4
Östra Finlands RFV	11,4	11,3	-0,2
Västra och Inre Finlands RFV	9,8	8,7	-1,1
Norra Finlands RFV	13,2	11,5	-1,7
Lapplands RFV	.	.	.

Tabellbilaga 18. Säsongs- och slumpvariationsrensade serier 2012/03

	Sysselsatta	Arbetslösa	Arbetslösa arbetssökande (ANM)	Relativt arbetslöshetstal, 15–74-åringar	Relativt arbetslöshetstal, 15–24-åringar
	1000 personer	1000 personer	1000 personer	Procent, %	Procent, %
2010/03	2 444	230	274	8,6	22,3
2010/04	2 446	228	271	8,5	21,9
2010/05	2 448	225	270	8,4	21,5
2010/06	2 449	223	268	8,3	20,9
2010/07	2 451	223	266	8,3	20,4
2010/08	2 453	220	262	8,2	20,2
2010/09	2 454	216	258	8,1	20,3
2010/10	2 454	215	255	8,1	20,3
2010/11	2 454	215	253	8,1	20,3
2010/12	2 455	216	252	8,1	20,3
2011/01	2 458	216	250	8,1	20,2
2011/02	2 461	217	249	8,1	20,4
2011/03	2 465	216	247	8,0	20,6
2011/04	2 469	211	245	7,9	20,4
2011/05	2 473	208	244	7,8	20,1
2011/06	2 475	208	243	7,7	20,0
2011/07	2 476	208	242	7,7	19,9
2011/08	2 477	207	242	7,7	19,8
2011/09	2 478	206	242	7,7	19,6
2011/10	2 480	204	241	7,6	19,3
2011/11	2 481	202	241	7,5	19,2
2011/12	2 481	202	241	7,5	19,4
2012/01	2 481	202	243	7,5	19,5
2012/02	2 484	202	244	7,5	19,4
2012/03	2 486	203	245	7,5	19,3

Tabellbilagor 2012, 1:a kvartalet

Tabellbilaga 19. De viktigaste nyckeltalen i arbetskraftsundersökningen efter kön 2011/I - 2012/I

Nyckeltal		År/Kvartal		Förändring
		2011/I	2012/I	2011/I - 2012/I
		Procent, %	Procent, %	Procent enhet
	Kön			
Relativt sysselsättningstal, 15–64-åringar	Båda könen	66,8	67,5	0,7
	Män	67,9	68,0	0,1
	Kvinnor	65,6	67,0	1,3
Relativt arbetslöshetstal, 15–74-åringar	Båda könen	8,6	8,0	-0,6
	Män	9,3	8,8	-0,5
	Kvinnor	7,9	7,1	-0,8
Relativt arbetskraftstal, 15–74-åringar	Båda könen	65,0	65,0	0,0
	Män	67,5	67,1	-0,4
	Kvinnor	62,5	62,9	0,3

Tabellbilaga 20. Befolkning i åldern 15-74 år efter arbetsmarknadsställning och kön 2011/I - 2012/I

Kön		År/Kvartal		Förändring	Förändring
		2011/I	2012/I	2011/I - 2012/I	2011/I - 2012/I
		1000 personer	1000 personer	1000 personer	Procent, %
	Arbetsmarknadsställning				
Båda könen	Befolkning totalt	4 053	4 070	17	0,4
	Arbetskraft totalt	2 635	2 644	9	0,3
	- sysselsatta	2 408	2 432	25	1,0
	- arbetslösa	227	211	-16	-6,9
	Ej i arbetskraften	1 418	1 426	8	0,6
Män	Befolkning totalt	2 029	2 038	9	0,4
	Arbetskraft totalt	1 370	1 367	-3	-0,2
	- sysselsatta	1 243	1 246	4	0,3
	- arbetslösa	127	120	-7	-5,3
	Ej i arbetskraften	659	671	12	1,8
Kvinnor	Befolkning totalt	2 024	2 032	8	0,4
	Arbetskraft totalt	1 265	1 277	12	0,9
	- sysselsatta	1 165	1 186	21	1,8
	- arbetslösa	100	91	-9	-8,9
	Ej i arbetskraften	759	755	-4	-0,5

Tabellbilaga 21. Befolkning efter kön och ålder 2011/I - 2012/I

		År/Kvartal		Förändring	Förändring
		2011/I	2012/I	2011/I - 2012/I	2011/I - 2012/I
		1000 personer	1000 personer	1000 personer	Procent, %
Kön	Åldersgrupp				
Båda könen	15-74	4 053	4 070	17	0,4
	15-64	3 545	3 531	-14	-0,4
	15-24	660	661	1	0,1
	25-34	685	685	0	0,0
	35-44	663	660	-3	-0,5
	45-54	752	747	-5	-0,6
	55-64	785	778	-7	-0,9
Män	15-74	2 029	2 038	9	0,4
	15-64	1 792	1 786	-6	-0,3
	15-24	338	338	0	0,1
	25-34	352	352	1	0,2
	35-44	339	337	-2	-0,6
	45-54	378	376	-2	-0,5
	55-64	387	384	-3	-0,8
Kvinnor	15-74	2 024	2 032	8	0,4
	15-64	1 752	1 745	-7	-0,4
	15-24	322	323	1	0,2
	25-34	334	333	-0	-0,1
	35-44	325	323	-1	-0,4
	45-54	374	371	-3	-0,7
	55-64	398	394	-4	-0,9

Tabellbilaga 22. Arbetskraften efter kön och ålder 2011/I - 2012/I

		År/Kvartal		Förändring	
		2011/I	2012/I	2011/I - 2012/I	2011/I - 2012/I
		1000 personer	1000 personer	1000 personer	Procent, %
Kön	Åldersgrupp				
Båda könen	15-74	2 635	2 644	9	0,3
	15-64	2 593	2 594	1	0,0
	15-24	287	291	4	1,3
	25-34	569	566	-3	-0,5
	35-44	596	590	-6	-1,0
	45-54	669	668	-1	-0,2
	55-64	473	480	7	1,4
Män	15-74	1 370	1 367	-3	-0,2
	15-64	1 344	1 335	-9	-0,7
	15-24	142	145	3	2,2
	25-34	317	312	-5	-1,7
	35-44	315	309	-6	-1,9
	45-54	335	336	1	0,2
	55-64	234	233	-1	-0,6
Kvinnor	15-74	1 265	1 277	12	0,9
	15-64	1 249	1 259	10	0,8
	15-24	145	146	1	0,5
	25-34	252	254	3	1,0
	35-44	280	280	0	0,0
	45-54	334	332	-2	-0,5
	55-64	239	247	8	3,3

Tabellbilaga 23. Relativa arbetskraftstal efter kön och ålder 2011/I - 2012/I

		År/Kvartal		Förändring
		2011/I	2012/I	2011/I - 2012/I
		Procent, %	Procent, %	Procent enhet
Kön	Åldersgrupp			
Båda könen	15-74	65,0	65,0	0,0
	15-64	73,2	73,5	0,3
	15-24	43,5	44,0	0,5
	25-34	83,0	82,6	-0,4
	35-44	89,8	89,4	-0,5
	45-54	89,0	89,4	0,4
	55-64	60,3	61,6	1,4
Män	15-74	67,5	67,1	-0,4
	15-64	75,0	74,7	-0,2
	15-24	42,1	43,0	0,9
	25-34	90,2	88,6	-1,6
	35-44	93,1	91,9	-1,2
	45-54	88,7	89,3	0,6
	55-64	60,6	60,7	0,1
Kvinnor	15-74	62,5	62,9	0,3
	15-64	71,3	72,2	0,8
	15-24	45,0	45,1	0,1
	25-34	75,4	76,3	0,9
	35-44	86,4	86,7	0,3
	45-54	89,2	89,4	0,2
	55-64	60,0	62,6	2,6

Tabellbilaga 24. Sysselsatta efter kön och ålder 2011/I - 2012/I

		År/Kvartal		Förändring	
		2011/I	2012/I	2011/I - 2012/I	2011/I - 2012/I
		1000 personer	1000 personer	1000 personer	Procent, %
Kön	Åldersgrupp				
Båda könen	15-74	2 408	2 432	25	1,0
	15-64	2 367	2 383	17	0,7
	15-24	222	228	6	2,8
	25-34	524	522	-2	-0,3
	35-44	556	558	2	0,4
	45-54	627	628	2	0,3
	55-64	439	447	8	1,9
Män	15-74	1 243	1 246	4	0,3
	15-64	1 217	1 215	-2	-0,2
	15-24	109	111	2	1,9
	25-34	291	287	-4	-1,3
	35-44	292	291	-1	-0,2
	45-54	311	313	2	0,6
	55-64	214	212	-2	-0,7
Kvinnor	15-74	1 165	1 186	21	1,8
	15-64	1 150	1 168	19	1,6
	15-24	113	117	4	3,6
	25-34	233	235	2	1,0
	35-44	264	267	3	1,1
	45-54	315	315	-0	-0,1
	55-64	225	235	10	4,3

Tabellbilaga 25. Relativt sysselsättningstal efter kön och ålder 2011/I - 2012/I

		År/Kvartal		Förändring
		2011/I	2012/I	2011/I - 2012/I
		Procent, %	Procent, %	Procent enhet
Kön	Åldersgrupp			
Båda könen	15-74	59,4	59,8	0,4
	15-64	66,8	67,5	0,7
	15-24	33,6	34,5	0,9
	25-34	76,5	76,2	-0,2
	35-44	83,8	84,6	0,8
	45-54	83,4	84,1	0,7
	55-64	55,9	57,5	1,5
Män	15-74	61,2	61,2	-0,1
	15-64	67,9	68,0	0,1
	15-24	32,2	32,8	0,6
	25-34	82,8	81,6	-1,2
	35-44	86,2	86,5	0,3
	45-54	82,4	83,3	0,9
	55-64	55,3	55,4	0,0
Kvinnor	15-74	57,6	58,4	0,8
	15-64	65,6	67,0	1,3
	15-24	35,0	36,2	1,2
	25-34	69,8	70,6	0,8
	35-44	81,3	82,5	1,2
	45-54	84,3	84,9	0,6
	55-64	56,5	59,5	3,0

Tabellbilaga 26. Sysselsatta i åldern 15-74 år efter yrkesställning 2011/I - 2012/I

	År/Kvartal		Förändring	Förändring
	2011/I	2012/I	2011/I - 2012/I	2011/I - 2012/I
	1000 personer	1000 personer	1000 personer	Procent, %
Yrkesställning				
Sysselsatta totalt	2 408	2 432	25	1,0
Löntagare totalt	2 079	2 095	16	0,7
Företagare och företagarfamiljemedlemmar	329	338	9	2,7

Tabellbilaga 27. Sysselsatta i åldern 15-74 år efter arbetsgivarsektor 2011/I - 2012/I

	År/Kvartal		Förändring	Förändring
	2011/I	2012/I	2011/I - 2012/I	2011/I - 2012/I
	1000 personer	1000 personer	1000 personer	Procent, %
Arbetsgivarsektor				
Arbetsgivarsektorer totalt (inkl. arbetsgivarsektorn okänd)	2 408	2 432	25	1,0
Privat sektor	1 736	1 760	24	1,4
Offentlig sektor	663	664	0	0,1
- staten	153	141	-12	-8,0
- kommuner	510	523	13	2,5

Tabellbilaga 28. Sysselsatta i åldern 15-74 år efter näringsgren (TOL 2008) 2011/I - 2012/I

	TOL 2008	År/Kvartal		Förändring	Förändring
		2011/I	2012/I	2011/I - 2012/I	2011/I - 2012/I
		1000 personer	1000 personer	1000 personer	Procent, %
Näringsgren	TOL 2008				
Näringsgrenar totalt	00-99	2 408	2 432	25	1,0
A, B Jordbruk, skogsbruk, fiske; utvinning av mineral	01-09	110	104	-6	-5,1
Jordbruk	01	80	75	-5	-6,3
C Tillverkning	10-33	348	350	2	0,7
Livsmedelsframställning, textilvarutillverkning och tillverkning av kläder	10-15	50	48	-2	-3,8
Sågning, pappers- och pappersvarutillverkning, grafisk produktion och reproduktion	16-18	55	55	0	-0,1
Tillverkning av kemikalier och läkemedel o.d.	19-23	46	47	0	0,9
Stål- och metallframställning; tillverkning av metallvaror utom maskiner och apparater	24-25	58	55	-3	-4,8
Tillverkning av elektronikvaror och optik samt av elapparatur, maskiner och transportmedel	26-30	110	113	3	2,8
Tillverkning av möbler o.d.; underhåll och installation av maskiner och apparater	31-33	29	33	3	11,7
D, E Försörjning av el, gas, värme, vattenförsörjning och avloppsrening	35-39	23	26	3	13,7
F Byggverksamhet	41-43	163	167	4	2,3
Byggande av hus	41	62	61	-2	-3,1
Specialiserad bygg- och anläggningsverksamhet	43	84	89	5	6,3
G Handel; reparation av motorfordon och motorcyklar	45-47	288	285	-3	-1,0
Handel samt reparation av motorfordon	45	40	45	5	13,1
Parti- och provisionshandel utom med motorfordon	46	92	88	-4	-4,0
Detaljhandel utom med motorfordon och motorcyklar	47	156	152	-4	-2,7
H Transport och magasinering	49-53	149	145	-4	-2,8
Land-, sjö- och lufttransport	49-51	97	90	-7	-6,7
Magasinering och stödtjänster till transport; post- och kurirverksamhet	52-53	52	54	2	4,6
I Hotell- och restaurangverksamhet	55-56	80	78	-2	-3,0
J Informations- och kommunikationsverksamhet	58-63	96	103	8	7,9
K, L Finans-, försäkrings- och fastighetsverksamhet	64-68	73	76	4	4,9
M Verksamhet inom juridik, ekonomi, vetenskap och teknik	69-75	153	154	2	1,3
Arkitekt- och teknisk konsultverksamhet; teknisk provning och analys	71	57	57	-1	-1,1
N Uthyrning, fastighetsservice, resetjänster och andra stödtjänster	77-82	94	99	5	5,2
Fastighetsservice samt skötsel och underhåll av grönytor	81	58	61	3	5,0
O Offentlig förvaltning och försvar; obligatorisk socialförsäkring	84	112	111	-1	-1,3
P Utbildning	85	191	178	-13	-6,8
Q Vård och omsorg; sociala tjänster	86-88	378	409	31	8,2
Hälsa- och sjukvård	86	177	194	17	9,5
Vård och omsorg med boende	87	76	82	6	8,3

		År/Kvartal		Förändring	Förändring
		2011/I	2012/I	2011/I - 2012/I	2011/I - 2012/I
		1000 personer	1000 personer	1000 personer	Procent, %
Öppna sociala insatser	88	125	133	8	6,2
R Kultur, nöje och fritid	90-93	60	59	-0	-0,6
S-U Annan serviceverksamhet o.d.	94-99	81	77	-4	-4,4
X Näringsgrenen okänd	00	11	11	.	.

Tabellbilaga 29. Arbetade timmar för sysselsatta i åldern 15-74 år efter näringsgren (TOL 2008) 2011/I - 2012/I

		År/Kvartal		Förändring	Förändring
		2011/I	2012/I	2011/I - 2012/I	2011/I - 2012/I
		Miljoner timmar	Miljoner timmar	Miljoner timmar	Procent, %
Näringsgren	TOL 2008				
Näringsgrenar totalt	00-99	1002,3	1034,1	31,8	3,2
A, B Jordbruk, skogsbruk, fiske; utvinning av mineral	01-09	52,5	49,6	-2,9	-5,5
Jordbruk	01	38,7	35,9	-2,8	-7,1
C Tillverkning	10-33	154,6	156,3	1,7	1,1
Livsmedelsframställning, textilvarutillverkning och tillverkning av kläder	10-15	20,5	20,2	-0,3	-1,5
Sågning, pappers- och pappersvarutillverkning, grafisk produktion och reproduktion	16-18	24,0	24,1	0,1	0,6
Tillverkning av kemikalier och läkemedel o.d.	19-23	20,9	20,3	-0,5	-2,5
Stål- och metallframställning; tillverkning av metallvaror utom maskiner och apparater	24-25	27,1	25,7	-1,4	-5,2
Tillverkning av elektronikvaror och optik samt av elapparatur, maskiner och transportmedel	26-30	48,5	49,9	1,4	3,0
Tillverkning av möbler o.d.; underhåll och installation av maskiner och apparater	31-33	13,7	16,1	2,4	17,3
D, E Försörjning av el, gas, värme, vattenförsörjning och avloppsrening	35-39	9,8	11,7	1,9	19,8
F Byggverksamhet	41-43	72,4	79,2	6,8	9,4
Byggande av hus	41	27,5	27,3	-0,2	-0,7
Specialiserad bygg- och anläggningsverksamhet	43	38,0	43,4	5,5	14,4
G Handel; reparation av motorfordon och motorcyklar	45-47	118,0	118,7	0,7	0,6
Handel samt reparation av motorfordon	45	18,6	21,5	2,9	15,7
Parti- och provisionshandel utom med motorfordon	46	42,3	40,3	-2,0	-4,7
Detaljhandel utom med motorfordon och motorcyklar	47	57,1	56,9	-0,2	-0,4
H Transport och magasinering	49-53	66,2	65,1	-1,1	-1,7
Land-, sjö- och lufttransport	49-51	45,7	44,1	-1,6	-3,4
Magasinering och stödtjänster till transport; post- och kurirverksamhet	52-53	20,5	21,0	0,5	2,2
I Hotell- och restaurangverksamhet	55-56	31,2	30,7	-0,6	-1,8
J Informations- och kommunikationsverksamhet	58-63	40,8	45,7	4,9	11,9
K, L Finans-, försäkrings- och fastighetsverksamhet	64-68	31,2	32,6	1,4	4,4
M Verksamhet inom juridik, ekonomi, vetenskap och teknik	69-75	65,5	67,8	2,3	3,5
Arkitekt- och teknisk konsultverksamhet; teknisk provning och analys	71	24,1	24,6	0,5	2,1
N Uthyrning, fastighetsservice, resetjänster och andra stödtjänster	77-82	36,9	39,9	3,0	8,1
Fastighetsservice samt skötsel och underhåll av grönytor	81	22,3	23,5	1,3	5,7
O Offentlig förvaltning och försvar; obligatorisk socialförsäkring	84	46,4	46,8	0,4	0,9
P Utbildning	85	72,1	68,1	-4,1	-5,6

		År/Kvartal		Förändring	
		2011/I	2012/I	2011/I - 2012/I	2011/I - 2012/I
		Miljoner timmar	Miljoner timmar	Miljoner timmar	Procent, %
Q Vård och omsorg; sociala tjänster	86-88	147,9	162,9	15,1	10,2
Hälso- och sjukvård	86	68,6	76,8	8,3	12,1
Vård och omsorg med boende	87	30,9	34,5	3,6	11,6
Öppna sociala insatser	88	48,4	51,6	3,2	6,6
R Kultur, nöje och fritid	90-93	22,0	23,0	1,0	4,6
S-U Annan serviceverksamhet o.d.	94-99	29,6	31,1	1,5	4,9
X Näringsgrenen okänd	00	5,1	4,9	.	.

Tabellbilaga 30. Sysselsatta i åldern 15-74 år efter Regionförvaltningsverken (RFV) 2011/I - 2012/I

	År/Kvartal		Förändring	
	2011/I	2012/I	2011/I - 2012/I	2011/I - 2012/I
	1000 personer	1000 personer	1000 personer	Procent, %
Regionförvaltningsverken				
Hela landet (inkl. Åland)	2 408	2 432	25	1,0
Södra Finlands RFV	1 066	1 084	18	1,7
Sydvästra Finlands RFV	306	312	6	1,9
Östra Finlands RFV	230	227	-3	-1,4
Västra och Inre Finlands RFV	518	533	14	2,8
Norra Finlands RFV	199	191	-8	-4,1
Lapplands RFV	74	71	-4	-4,7

Tabellbilaga 31. Sysselsatta i åldern 15-74 år efter landskap (2011) 2011/I - 2012/I

	År/Kvartal		Förändring	
	2011/I	2012/I	2011/I - 2012/I	2011/I - 2012/I
	1000 personer	1000 personer	1000 personer	Procent, %
Landskap				
Hela landet (inkl. Åland)	2 408	2 432	25	1,0
Nyland	779	794	15	2,0
Egentliga Finland	209	213	4	1,7
Satakunta	97	99	2	2,4
Egentliga Tavastland	74	77	3	4,1
Birkaland	216	225	9	4,2
Päijänne-Tavastland	86	86	-0	-0,1
Kymmenedalen	74	76	2	2,4
Södra Karelen	54	52	-2	-2,8
Södra Savolax	62	62	-0	-0,7
Norra Savolax	101	103	2	1,8
Norra Karelen	67	62	-5	-7,0
Mellersta Finland	110	112	2	1,5
Södra Österbotten	84	87	2	2,7
Österbotten	76	80	4	4,9
Mellersta Österbotten	31	29	-2	-7,8
Norra Österbotten	165	159	-7	-4,0
Kajanaland	33	32	-2	-4,9
Lappland	74	71	-4	-4,7

Tabellbilaga 32. Deltidssysselsatta i åldern 15-74 år efter kön 2011/I - 2012/I

	År/Kvartal		Förändring	
	2011/I	2012/I	2011/I - 2012/I	2011/I - 2012/I
	1000 personer	1000 personer	1000 personer	Procent, %
Kön				
Båda könen	381	376	-5	-1,4
Män	141	131	-9	-6,6
Kvinnor	240	244	4	1,7

Tabellbilaga 33. Andelen deltidssysselsatta av alla sysselsatta i åldern 15-74 år efter kön 2011/I - 2012/I, %

	År/Kvartal		Förändring
	2011/I	2012/I	2011/I - 2012/I
	Procent, %	Procent, %	Procent enhet
Kön			
Båda könen	15,8	15,4	-0,4
Män	11,3	10,5	-0,8
Kvinnor	20,6	20,6	0,0

Tabellbilaga 34. Löntagare i åldern 15-74 år efter näringsgren (TOL 2008) 2011/I - 2012/I

	TOL 2008	År/Kvartal		Förändring	Förändring
		2011/I	2012/I	2011/I - 2012/I	2011/I - 2012/I
		1000 personer	1000 personer	1000 personer	Procent, %
Näringsgren	TOL 2008				
Näringsgrenar totalt	00-99	2 079	2 095	16	0,7
A, B Jordbruk, skogsbruk, fiske; utvinning av mineral	01-09	36	33	-2	-6,4
Jordbruk	01	14	13	-1	-7,5
C Tillverkning	10-33	327	325	-1	-0,4
Livsmedelsframställning, textilvarutillverkning och tillverkning av kläder	10-15	45	41	-4	-8,2
Sågning, pappers- och pappersvarutillverkning, grafisk produktion och reproduktion	16-18	52	52	1	1,2
Tillverkning av kemikalier och läkemedel o.d.	19-23	45	45	1	1,3
Stål- och metallframställning; tillverkning av metallvaror utom maskiner och apparater	24-25	53	50	-3	-5,2
Tillverkning av elektronikvaror och optik samt av elapparatur, maskiner och transportmedel	26-30	108	111	3	2,4
Tillverkning av möbler o.d.; underhåll och installation av maskiner och apparater	31-33	25	26	1	5,7
D, E Försörjning av el, gas, värme, vattenförsörjning och avloppsrening	35-39	22	25	3	13,8
F Byggverksamhet	41-43	122	124	2	1,8
Byggande av hus	41	45	43	-2	-3,7
Specialiserad bygg- och anläggningsverksamhet	43	60	64	3	5,1
G Handel; reparation av motorfordon och motorcyklar	45-47	247	245	-2	-0,9
Handel samt reparation av motorfordon	45	30	35	5	17,6
Parti- och provisionshandel utom med motorfordon	46	82	78	-4	-5,1
Detaljhandel utom med motorfordon och motorcyklar	47	136	132	-3	-2,3
H Transport och magasinering	49-53	126	121	-5	-4,3
Land-, sjö- och lufttransport	49-51	76	68	-8	-11,0
Magasinering och stödtjänster till transport; post- och kurirverksamhet	52-53	50	53	3	5,9
I Hotell- och restaurangverksamhet	55-56	70	67	-2	-3,3
J Informations- och kommunikationsverksamhet	58-63	87	95	7	8,4
K, L Finans-, försäkrings- och fastighetsverksamhet	64-68	67	69	2	3,7
M Verksamhet inom juridik, ekonomi, vetenskap och teknik	69-75	119	118	-1	-0,7
Arkitekt- och teknisk konsultverksamhet; teknisk provning och analys	71	50	50	0	0,4
N Uthyrning, fastighetsservice, resetjänster och andra stödtjänster	77-82	83	87	4	4,8
Fastighetsservice samt skötsel och underhåll av grönytor	81	51	53	2	3,9
O Offentlig förvaltning och försvar; obligatorisk socialförsäkring	84	112	111	-1	-1,3
P Utbildning	85	187	174	-13	-6,8
Q Vård och omsorg; sociala tjänster	86-88	360	388	28	7,9
Hälsa- och sjukvård	86	165	179	14	8,7
Vård och omsorg med boende	87	74	81	7	8,7

		År/Kvartal		Förändring	Förändring
		2011/I	2012/I	2011/I - 2012/I	2011/I - 2012/I
		1000 personer	1000 personer	1000 personer	Procent, %
Öppna sociala insatser	88	121	129	8	6,3
R Kultur, nöje och fritid	90-93	44	44	0	0,0
S-U Annan serviceverksamhet o.d.	94-99	59	56	-3	-5,4
X Näringsgrenen okänd	00	10	10	.	.

Tabellbilaga 35. Löntagarnas arbetade timmar efter näringsgren (TOL 2008) 2011/I - 2012/I

		År/Kvartal		Förändring	Förändring
		2011/I	2012/I	2011/I - 2012/I	2011/I - 2012/I
		Miljoner timmar	Miljoner timmar	Miljoner timmar	Procent, %
Näringsgren	TOL 2008				
Näringsgrenar totalt	00-99	847,3	870,8	23,4	2,8
A, B Jordbruk, skogsbruk, fiske; utvinning av mineral	01-09	16,7	16,3	-0,4	-2,2
Jordbruk	01	6,7	6,6	0,0	-0,4
C Tillverkning	10-33	143,1	142,9	-0,2	-0,1
Livsmedelsframställning, textilvarutillverkning och tillverkning av kläder	10-15	18,1	16,8	-1,3	-7,2
Sågning, pappers- och pappersvarutillverkning, grafisk produktion och reproduktion	16-18	22,4	22,4	0,1	0,4
Tillverkning av kemikalier och läkemedel o.d.	19-23	20,0	19,6	-0,4	-2,1
Stål- och metallframställning; tillverkning av metallvaror utom maskiner och apparater	24-25	24,1	23,0	-1,1	-4,6
Tillverkning av elektronikvaror och optik samt av elapparatur, maskiner och transportmedel	26-30	47,6	49,0	1,5	3,1
Tillverkning av möbler o.d.; underhåll och installation av maskiner och apparater	31-33	11,0	12,1	1,1	10,1
D, E Försörjning av el, gas, värme, vattenförsörjning och avloppsrening	35-39	9,6	11,3	1,8	18,6
F Byggverksamhet	41-43	52,5	57,2	4,7	9,0
Byggande av hus	41	19,1	19,2	0,1	0,5
Specialiserad bygg- och anläggningsverksamhet	43	26,8	29,7	2,9	10,8
G Handel; reparation av motorfordon och motorcyklar	45-47	97,3	97,8	0,5	0,5
Handel samt reparation av motorfordon	45	13,2	15,9	2,7	20,5
Parti- och provisionshandel utom med motorfordon	46	37,1	35,2	-1,9	-5,1
Detaljhandel utom med motorfordon och motorcyklar	47	47,0	46,7	-0,4	-0,7
H Transport och magasinering	49-53	53,5	50,7	-2,8	-5,2
Land-, sjö- och lufttransport	49-51	33,9	30,1	-3,8	-11,1
Magasinering och stödtjänster till transport; post- och kurirverksamhet	52-53	19,6	20,6	1,0	5,0
I Hotell- och restaurangverksamhet	55-56	25,0	24,4	-0,7	-2,7
J Informations- och kommunikationsverksamhet	58-63	37,3	41,5	4,2	11,3
K, L Finans-, försäkrings- och fastighetsverksamhet	64-68	28,5	30,2	1,7	5,9
M Verksamhet inom juridik, ekonomi, vetenskap och teknik	69-75	52,2	52,5	0,3	0,6
Arkitekt- och teknisk konsultverksamhet; teknisk provning och analys	71	21,2	21,9	0,7	3,4
N Uthyrning, fastighetsservice, resetjänster och andra stödtjänster	77-82	31,8	35,1	3,3	10,5
Fastighetsservice samt skötsel och underhåll av grönytor	81	19,4	21,0	1,7	8,6
O Offentlig förvaltning och försvar; obligatorisk socialförsäkring	84	46,4	46,8	0,4	0,9
P Utbildning	85	70,4	66,5	-3,9	-5,5

		År/Kvartal		Förändring	Förändring
		2011/I	2012/I	2011/I - 2012/I	2011/I - 2012/I
		Miljoner timmar	Miljoner timmar	Miljoner timmar	Procent, %
Q Vård och omsorg; sociala tjänster	86-88	141,0	155,2	14,2	10,0
Hälso- och sjukvård	86	64,3	71,9	7,6	11,7
Vård och omsorg med boende	87	29,7	33,4	3,7	12,5
Öppna sociala insatser	88	46,9	49,9	2,9	6,2
R Kultur, nöje och fritid	90-93	16,0	16,7	0,8	4,8
S-U Annan serviceverksamhet o.d.	94-99	21,3	21,4	0,1	0,7
X Näringsgrenen okänd	00	4,8	4,1	.	.

Tabellbilaga 36. Löntagare i åldern 15-74 år efter typ av anställningsförhållande 2011/I - 2012/I

	År/Kvartal		Förändring	Förändring
	2011/I	2012/I	2011/I - 2012/I	2011/I - 2012/I
	1000 personer	1000 personer	1000 personer	Procent, %
Anställningsförhållande				
Löntagare totalt	2 079	2 095	16	0,7
- fortlöpande heltidsarbete	1 561	1 582	21	1,3
- fortlöpande deltidsarbete	227	228	1	0,4
- heltidsarbete för viss tid	206	203	-3	-1,2
- deltidsarbete för viss tid	86	82	-4	-4,8
Visstidsarbete totalt	292	285	-7	-2,3
Deltidsarbete totalt	313	310	-3	-1,0

Tabellbilaga 37. Löntagare i åldern 15-74 år efter typ av anställning 2011/I - 2012/I, %

	År/Kvartal		Förändring
	2011/I	2012/I	2011/I - 2012/I
	Procent, %	Procent, %	Procent enhet
Anställningsförhållande			
Löntagare totalt	100,0	100,0	0,0
- fortlöpande heltidsarbete	75,1	75,5	0,4
- fortlöpande deltidsarbete	10,9	10,9	0,0
- heltidsarbete för viss tid	9,9	9,7	-0,2
- deltidsarbete för viss tid	4,1	3,9	-0,2
Visstidsarbete totalt	14,0	13,6	-0,4
Deltidsarbete totalt	15,0	14,8	-0,3

Tabellbilaga 38. Anställningsförhållanden på mindre än ett år efter typ av löntagaranställning 2011/I - 2012/I, 15-74-åringar

	År/Kvartal		Förändring	
	2011/I	2012/I	2011/I - 2012/I	2011/I - 2012/I
	1000 personer	1000 personer	1000 personer	Procent, %
Anställningsförhållande				
Löntagare totalt	391	395	5	1,2
- fortlöpande heltidsarbete	153	162	9	5,9
- fortlöpande deltidsarbete	50	52	2	4,6
- heltidsarbete för viss tid	131	124	-7	-5,4
- deltidsarbete för viss tid	57	57	1	0,8
Visstidsarbete totalt	187	181	-7	-3,5
Deltidsarbete totalt	106	109	3	2,6

Tabellbilaga 39. Anställningsförhållanden på mindre än ett år efter typ av löntagaranställning 2011/I - 2012/I, 15-74-åringar, %

	År/Kvartal		Förändring
	2011/I	2012/I	2011/I - 2012/I
	Procent, %	Procent, %	Procent enhet
Anställningsförhållande			
Löntagare totalt	100,0	100,0	0,0
- fortlöpande heltidsarbete	39,3	41,1	1,8
- fortlöpande deltidsarbete	12,8	13,2	0,4
- heltidsarbete för viss tid	33,5	31,3	-2,2
- deltidsarbete för viss tid	14,5	14,4	-0,1
Visstidsarbete totalt	48,0	45,8	-2,2
Deltidsarbete totalt	27,2	27,6	0,4

Tabellbilaga 40. Arbetslösa efter kön och ålder 2011/I - 2012/I

		År/Kvartal		Förändring	Förändring
		2011/I	2012/I	2011/I - 2012/I	2011/I - 2012/I
		1000 personer	1000 personer	1000 personer	Procent, %
Kön	Åldersgrupp				
Båda könen	15-74	227	211	-16	-6,9
	15-64	227	211	-16	-7,1
	15-24	65	63	-2	-3,5
	25-34	45	44	-1	-2,7
	35-44	40	32	-8	-20,4
	45-54	42	39	-3	-6,3
	55-64	34	33	-2	-4,9
Män	15-74	127	120	-7	-5,3
	15-64	127	120	-7	-5,4
	15-24	33	34	1	3,1
	25-34	26	25	-2	-5,9
	35-44	24	18	-5	-22,8
	45-54	24	23	-1	-4,8
	55-64	20	20	0	0,9
Kvinnor	15-74	100	91	-9	-8,9
	15-64	100	90	-9	-9,2
	15-24	32	29	-3	-10,4
	25-34	19	19	0	1,8
	35-44	16	14	-3	-17,0
	45-54	18	17	-2	-8,2
	55-64	14	12	-2	-13,4

Tabellbilaga 41. Relativt arbetslöshetstal efter kön och ålder 2011/I - 2012/I

		År/Kvartal		Förändring
		2011/I	2012/I	2011/I - 2012/I
		Procent, %	Procent, %	Procent enhet
Kön	Åldersgrupp			
Båda könen	15-74	8,6	8,0	-0,6
	15-64	8,7	8,1	-0,6
	15-24	22,8	21,7	-1,1
	25-34	7,9	7,7	-0,2
	35-44	6,7	5,4	-1,3
	45-54	6,3	5,9	-0,4
	55-64	7,2	6,8	-0,5
Män	15-74	9,3	8,8	-0,5
	15-64	9,4	9,0	-0,5
	15-24	23,4	23,6	0,2
	25-34	8,2	7,9	-0,4
	35-44	7,5	5,9	-1,6
	45-54	7,1	6,7	-0,4
	55-64	8,7	8,8	0,1
Kvinnor	15-74	7,9	7,1	-0,8
	15-64	8,0	7,2	-0,8
	15-24	22,2	19,8	-2,4
	25-34	7,4	7,5	0,1
	35-44	5,9	4,9	-1,0
	45-54	5,5	5,1	-0,4
	55-64	5,8	4,9	-0,9

Tabellbilaga 42. Relativt arbetslöshetstal efter Regionförvaltningsverken (RFV) 2011/I - 2012/I

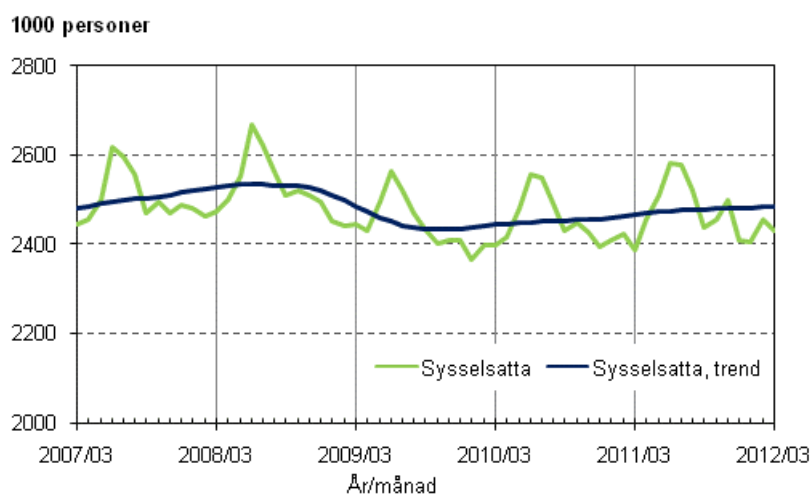
	År/Kvartal		Förändring
	2011/I	2012/I	2011/I - 2012/I
	Procent, %	Procent, %	Procent enhet
Regionförvaltningsverken			
Hela landet (inkl. Åland)	8,6	8,0	-0,6
Södra Finlands RFV	7,3	6,9	-0,5
Sydvästra Finlands RFV	8,3	7,8	-0,5
Östra Finlands RFV	10,2	9,5	-0,7
Västra och Inre Finlands RFV	9,7	8,4	-1,3
Norra Finlands RFV	10,3	11,1	0,8
Lapplands RFV	12,0	10,7	-1,3

Tabellbilaga 43. Relativt arbetslöshetstal efter landskap (2011) 2011/I - 2012/I

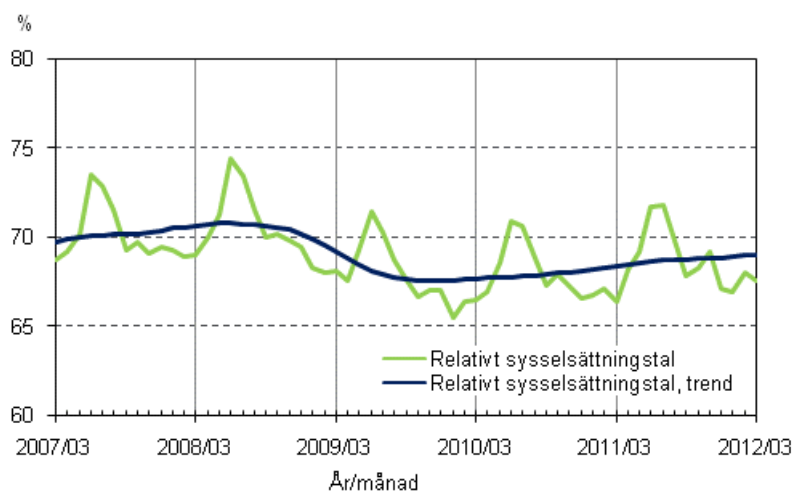
	År/Kvartal		Förändring
	2011/I	2012/I	2011/I - 2012/I
	Procent, %	Procent, %	Procent enhet
Landskap			
Hela landet (inkl. Åland)	8,6	8,0	-0,6
Nyland	6,0	6,1	0,1
Egentliga Finland	8,7	7,6	-1,1
Satakunta	7,3	8,1	0,8
Egentliga Tavastland	8,7	8,7	0,1
Birkaland	10,1	8,4	-1,6
Päijänne-Tavastland	9,9	10,5	0,6
Kymmenedalen	13,5	7,6	-5,9
Södra Karelen	11,3	8,9	-2,4
Södra Savolax	6,8	9,1	2,3
Norra Savolax	10,3	7,1	-3,2
Norra Karelen	12,9	13,7	0,7
Mellersta Finland	11,0	9,7	-1,3
Södra Österbotten	8,8	7,8	-1,0
Österbotten	8,8	7,2	-1,6
Mellersta Österbotten	7,2	7,7	0,6
Norra Österbotten	10,5	11,3	0,8
Kajanaland	9,5	9,9	0,4
Lappland	12,0	10,7	-1,3

Figurbilagor 2012, mars

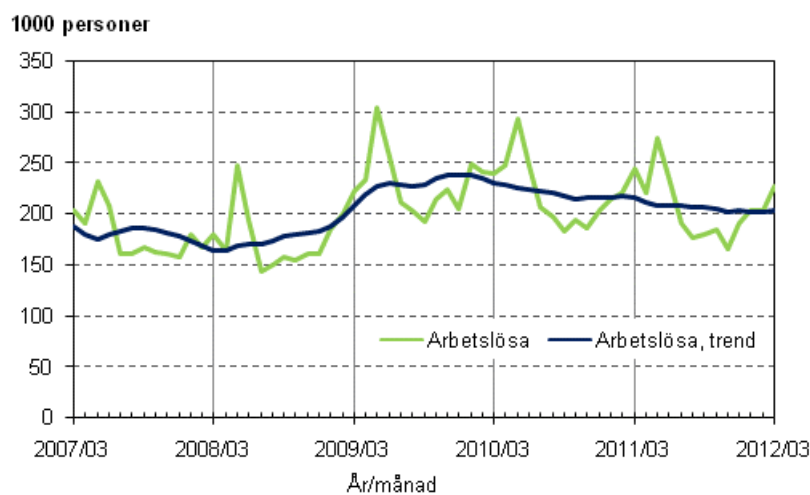
Figurbilaga 1. Sysselsatta och trenden för sysselsatta



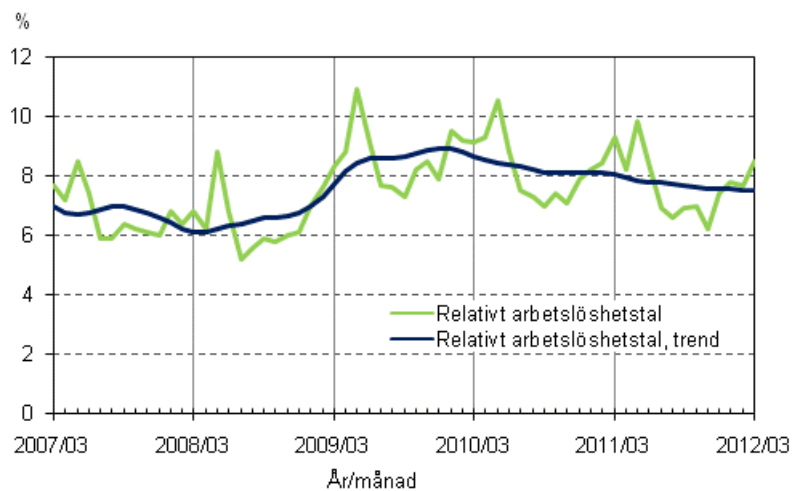
Figurbilaga 2. Relativt sysselsättningstal och trenden för relativt sysselsättningstal



Figurbilaga 3. Arbetslösa och trenden för arbetslösa



Figurbilaga 4. Relativt arbetslöshetstal och trenden för relativt arbetslöshetstal



Kvalitetsbeskrivning: Arbetskraftsundersökningen

1. Relevans av statistikuppgifterna

Arbetskraftsundersökningen är en urvalsundersökning som används för statistikföring av den 15–74-åriga befolkningens deltagande på arbetsmarknaden, i sysselsättning, arbetslöshet och arbetstid per månad, kvartal och år. Datinnehållet i undersökningen baserar sig på en EU-förordning och för undersökningen intervjuas varje månad omkring 12 000 personer. Utgående från de uppgifter som intervjupersonerna lämnar skapas en bild av arbetsmarknadsverksamheten under en veckas tid gällande hela befolkningen i åldern 15–74 år. Vid grundklassificeringen av arbetsmarknadsställning indelas befolkningen i sysselsatta, arbetslösa och personer utanför arbetskraften. Sysselsatta och arbetslösa utgör tillsammans arbetskraften.

Undersökningen ger en färsk och täckande bild av arbetskraften och förändringarna på arbetsmarknaden. I offentligheten följer man varje månad med hur i synnerhet sysselsättningen och arbetslösheten har förändrats jämfört med motsvarande månad året innan. Säsongrensade siffror används vid uppföljning av förändringstrenden. Undersökningen ger information också om personer i arbetsför ålder som varken är sysselsatta eller arbetssökande. Från och med år 2003 får man med hjälp av delurval även uppgifter om hushållens struktur och om verksamheten gällande hushållets alla personer i åldern 15–74 år i förhållande till arbetsmarknaden. Arbetskraftsundersökningens uppgiftsinnehåll beskrivs på adressen http://tilastokeskus.fi/til/tyti/tyti_2008-02-19_tlu_001_sv.html.

Arbetskraftsundersökningens månads- och kvartalsresultat beskriver säsong- och konjunkturvariationer inom sysselsättningen. Arbetskraftsundersökningens tidsserier beskriver däremot förändringarna på arbetsmarknaden under längre perioder. De årliga medeltalen beskriver arbetskraften, dvs. sysselsatta och arbetslösa samt dem som inte hör till arbetskraften bl.a. efter näringsgren, yrke, utbildning, ålder, kön och region.

Undersökningsresultaten används bl.a. för utarbetande av arbetskraftspolitiska prognoser och planer, som stöd för beslutsfattandet samt vid uppföljning av effekterna av olika sysselsättningsåtgärder. Viktiga aktörer som använder resultaten är ministerierna, organ som svarar för regionplanering, arbetsgivar- och arbetstagarorganisationer, universitet och forskningsinstitut, internationella organisationer och Europeiska unionen. Vid Statistikcentralen används uppgifterna bl.a. vid sammanställandet av nationalräkenskaperna. Europeiska unionens statistikbyrå, Eurostat, styr undersökningens innehåll och följer upp dess kvalitet. Eurostat producerar egna strukturindikatorer och annan statistik baserat på kvartalsmaterialet.

Begreppen och definitionerna i undersökningen följer FN:s internationella arbetsorganisations ILO:s rekommendationer samt förordningarna från Europeiska unionens statistikväsen. Det nuvarande datainnehållet i arbetskraftsundersökningen bygger i huvudsak på EU:s förordningar (EG nr 577/1998, 2257/2003 och 430/2005) om arbetskraftsundersökningar. Ytterligare information om EU:s arbetskraftsundersökning finns på adressen http://epp.eurostat.ec.europa.eu/portal/page/portal/employment_unemployment_lfs/introduction. Sedan år 1999 har det i samband med arbetskraftsundersökningen gjorts en gemensam s.k. ad hoc-tilläggsundersökning för EU-länderna, vars tema varierar årligen. Ytterligare information om ad hoc-undersökningen finns på adressen http://tilastokeskus.fi/til/tyti/tyti_2011-11-28_men_001.html (på finska).

Begrepp:

- Som **sysselsatt** räknas en person som eller naturaförmån eller i vinstförvärvssyfte eller som varit tillfälligt frånvarande. En person som varit frånvarande från arbetet under undersökningsveckan räknas som sysselsatt, om orsaken till frånvaro är egen sjukdom eller moderskaps- eller faderskapsledighet eller frånvaron under undersökningsveckan har utfört förvärvsarbete i minst en timmes tid mot ersättning i form av penninglön har varit mindre än 3 mån. Sysselsatta kan vara löntagare, företagare eller personer som arbetar som oavlönade medhjälpare i en familjemedlems företag.
- **Som arbetslös** räknas en person som under undersökningsveckan är utan arbete och under de senaste fyra veckorna aktivt har sökt arbete som löntagare eller företagare, och som skulle kunna ta emot ett

arbete inom två veckor. Även en person som är utan arbete och väntar på att börja ett avtalat arbete inom tre månader räknas som arbetslös, om hon/han kunde börja arbeta inom två veckor.

- Till **arbetskraften** hör alla personer som antingen var sysselsatta eller arbetslösa under undersökningsveckan.
- **Befolkningen utanför arbetskraften** omfattar personer som under undersökningsveckan inte var sysselsatta eller arbetslösa. För 'utanför arbetskraften', kan också beteckningen **ej i arbetskraften** användas. Mer information om andra begrepp i arbetskraftsundersökningen:
http://tilastokeskus.fi/til/tyti/kas_sv.html.

De klassificeringar som använts i arbetskraftsundersökningen 2011 är Näringsgrensindelningen 2008 (TOL 2008, NACE Rev. 2), Yrkesklassificeringen 2010 (ISCO-08), Klassificeringen av socioekonomisk ställning 1989 och Utbildningsklassificeringen 1997 (ISCED 1997). Av de regionala indelningarna har dessutom storområde, regionförvaltningsverk (RFV), närings-, trafik- och miljöcentral (ELY-central) och landskap använts.

2. Metodbeskrivning av statistikundersökningen

I arbetskraftsundersökningen utgörs populationen av de 15–74-åringar som är permanent bosatta i Finland. Populationen omfattar också personer som tillfälligt vistas utomlands (kortare tid än ett år) samt de utlänningar som registrerats i Finlands befolkningsdatasystem och som vistas i Finland minst ett år (<http://www.vrk.fi/default.aspx?id=193>).

Urvalet i arbetskraftsundersökningen tas två gånger om året ut med ett stratifierat slumpmässigt urval ur Statistikcentralens befolkningsdatabas, som grundar sig på det centrala befolkningsregistret. Undersökningen är en panelundersökning där samma person intervjuas fem gånger. Intervjuerna görs med tre månaders mellanrum, utom den fjärde intervjun, som görs sex månader efter den tredje intervjun. Mellan den första och den sista intervjuomgången är det 15 månader. I urvalet ingår varje månad omkring 12 000 personer, i genomsnitt var 300:e person av populationen. Urvalet i en undersökningsmånad består av fem rotationsgrupper, som under olika tider kommer med i undersökningen. Urvalet byts stegvis så att olika personer är i tur att svara under de tre på varandra följande månaderna. Under på varandra följande kvartal är 3/5 av intervjupersonerna samma. Urvalens överlappning under på varandra följande år är 2/5. Uppgifterna samlas in för årets alla veckor.

I merparten av de europeiska länderna baserar sig datainsamlingen för arbetskraftsundersökningen på hushållsurval, vilket innebär att alla medlemmar som bor på en viss adress i samma hushåll intervjuas på samma gång. Förutom i Finland är urvalet individbaserat bara i Sverige, Danmark och Schweiz, dvs. endast den person som valts i urvalet intervjuas. EU-förordningen kräver emellertid uppgifter också om hushållet och i Finland har man löst detta genom att utnyttja arbetskraftsundersökningens panelegenskap. Den femte intervjuomgången görs förutom grundintervjun också en hushållsintervju, där man klarlägger medlemmarna i urvalspersonens hushåll samt arbetsmarknadsförhållandet för de 15–74-åringar som hör till hushållet. För att materialet ska beskriva hela befolkningen har man med hjälp av ett tilläggsurval lagt till också sådana hushåll, vars alla medlemmar har fyllt 75 år. Personer under 15 år och över 75 år intervjuas inte i arbetskraftsundersökningen, utan man skapar på konstgjord väg vissa uppgifter för dem, som beskriver arbetsmarknadsställningen.

Med hjälp av hushållsmaterialet kan man t.ex. granska en familjs samband med sysselsättningen samt båda makarnas arbetsmarknadsställning tillsammans. År 2010 omfattade hushållsmaterialet omkring 57 000 personer, som bildade 24 000 hushåll. I sin nuvarande form har hushållsdelen i arbetskraftsundersökningen samlats in fr.o.m. år 2003 och uppgifterna kan publiceras i huvudsak fr.o.m. år 2004.

Undersökningens datainnehåll varierar under olika undersökningsomgångar. Under den första undersökningsomgången frågas vissa primäruppgifter mer detaljerat och under de följande undersökningsomgångarna kontrolleras om de är oförändrade. Under den sista, dvs. den femte undersökningsomgången är datainnehållet mer omfattande, eftersom det innehåller både hushållsdelen, ad hoc-delen med olika teman varje år och vissa tilläggsfrågor som gäller huvudarbetet.

Statistikcentralens intervjuare samlar in uppgifterna med hjälp av datorstödda telefonintervjuer. År 2011 gjordes ungefär 109 000 intervjuer. Bortfallet var i medeltal 24 procent.

Resultaten i urvalet viktas att svara mot hela befolkningen i åldern 15–74 år. Bortfallets inverkan på resultaten korrigeras genom att använda s.k. kalibrering av vikter där man med viktning producerar korrekta befolkningsfördelningar efter region, kön och ålder. Som hjälpinformation används dessutom uppgifterna i arbets- och näringsministeriets register över arbetssökande.

Siffrorna i arbetskraftsundersökningen, liksom alla siffror som fås genom urvalsundersökningar, är s.k. estimat. Ett **estimat** är den skattning av populationens egenskap med hjälp av ett matematiskt förfarande (estimering) som erhållits genom urvalsobservationer. Till exempel antalet arbetslösa som i januari 2011 uppgick till 215 000 personer är en skattning, dvs. estimat, av antalet arbetslösa bland 15–74-åringar i Finland, som man erhållit med hjälp av ett sådant förfarande.

Kvartals- och årsestimaten är medeltal av månadsestimaten. Antalet arbetsdagar och arbetade timmar estimeras efter antalet kalenderdagar under månaden. Kvartals- och årsestimaten av antalet arbetsdagar och arbetade timmar är summor av månadsestimaten.

Arbetskraftsundersökningens sysselsättnings- och arbetslöshets-siffror varierar relativt regelbundet under årets olika månader. På basis av arbetskraftsundersökningen publiceras också s.k. trender där variationen som upprepas oförändrad från år till år har eliminerats. Riktningen för den långsiktiga utvecklingen samt konjunkturvaxlingen kan bättre observeras i trenden än i de icke-säsongrensade månatliga siffrorna. På grund av metoden kan de senaste siffrorna i trenden förändras något då nästa månads uppgifter tas med i tidsserien. Det är skäl att beakta trendernas preliminära karaktär då man drar slutsatser utgående från siffrorna. Tidsseriernas trendkomponenter beräknas från och med juni 2007 med Tramo/Seats-metoden som rekommenderas av EU:s statistikbyrå Eurostat. Läs mer om trenden och begränsningarna av dess användning http://tilastokeskus.fi/til/tramo_seats_sv.html.

3. *Felfrihet och exakthet*

Tillförlitligheten av siffrorna i arbetskraftsundersökningen påverkas av svarsbortfallet (se ovan), mätningfel och den slumpvariation som beror på urvalet.

Mätningfel uppkommer bl.a. på grund av att frågorna kan uppfattas och tolkas på olika sätt, uppgiftslämnaren inte minns eller inte vill uppge vissa uppgifter eller om det sker fel i registreringen av uppgifter. Man försöker minska mätningfelen genom att utveckla och testa intervjufrågorna, intervjuanvisningarna och användargränssnittet samt genom att utbilda intervjuarna.

Med slumpmässig variation som beror på urvalet avses att de siffror som beräknats utgående från olika urval avviker något från varandra. Vid en grov uppskattning av storleken på den slumpmässiga variation som beror på urvalet är huvudprincipen i olika situationer den att **1) ju större urvalsunderlag vid beräkningen av siffrorna och 2) ju större befolkningsgrupp siffrorna beskriver, desto mindre urvalsberoende osäkerhet ingår det i siffrorna**. Till exempel kvartalssiffrorna är exaktare än de månadssiffror som gäller samma sak, eftersom kvartalsuppgifterna erhållits genom intervjuer med ett tre gånger större antal personer jämfört med månadsuppgifterna. Den största exaktheten har de siffror som gäller hela året. Den senare principen innebär att siffrorna, dvs. estimaten, för antalet sysselsatta och arbetslösa som erhållits med ett lika stort urval, är desto exaktare ju större delgrupp de gäller. Då den aktuella delgruppen minskar ökar den slumpmässiga variationen som beror på urvalet. Därför är t.ex. antalet arbetslösa i olika åldersgrupper eller i olika regioner inte lika tillförlitliga som det totala antalet arbetslösa.

Den inexakthet som beror på urvalet skattas med hjälp av medelfelet i estimatet. Hur stort medelfelet är beror både på urvalsstorleken och på variationen i den egenskap som är föremål för granskning, dvs. variabelns varians. Med hjälp av medelfelet är det möjligt att beräkna estimatets **konfidensintervall**, där populationens värde med en viss sannolikhet återfinns. **Det 95-procentiga konfidensintervall som används i arbetskraftsundersökningen är ett intervall där det faktiska värdet för den aktuella egenskapen återfinns med 95 procent sannolikhet**. I januari 2011 var till exempel det 95-procentiga konfidensintervallet för antalet arbetslösa $215\ 000 \pm 17\ 000$, dvs. 198 000–232 000. Den del som skall

läggas till och dras av från estimatet, här 17 000, fås genom att multiplicera estimatets medelfel, här 8 500 personer, med det 95-procentiga konfidensintervallets koefficient 1,96.

Exempel på exaktheten av antalet sysselsatta och arbetslösa efter delgruppens storlek

För att åskådliggöra storleksklassen av slumpmässig variation presenteras i följande tabeller 1–3 exempel på olika stora estimat för antalet sysselsatta och arbetslösa, deras konfidensintervaller på 95 procent och andra nyckeltal gällande tillförlitligheten. Storleksklassen på den slumpmässiga variationen som presenterats i exemplen är en grov uppskattning av den övre gränsen av den slumpmässiga variationen, när granskningen gäller **ett estimat av ett motsvarande antal av sysselsatta eller arbetslösa efter kön, ålder eller region**. T.ex. i liknande stora delgrupper efter näringsgren är konfidensintervallen större. Exemplet i tabell 1 gäller månadsestimat. Tabellerna 2–3 innehåller motsvarande uppgifter gällande kvartals- och årsestimat.

Tabell 1. Exempel på exaktheten av månadsestimaten av olika storleksklass: Antalet sysselsatta och arbetslösa efter kön, ålder och region. ¹⁾

	Månads- estimat	Månadsestimatets konfidensintervall på 95 %	Medelfel	Relativt medelfel
	personer	personer	personer	%
Sysselsatta	2 400 000	± 27 800	14 200	0,6
	1 200 000	± 21 000	10 700	0,9
	600 000	± 15 300	7 800	1,3
	300 000	± 11 600	5 900	2,0
	100 000	± 6 700	3 400	3,4
	50 000	± 4 700	2 400	4,8
	10 000	± 2 900	1 500	15,0
Arbetslösa	230 000	± 15 100	7 700	3,3
	120 000	± 11 800	6 000	5,0
	90 000	± 10 800	5 500	6,1
	60 000	± 9 000	4 600	7,7
	30 000	± 6 900	3 500	11,7
	20 000	± 5 100	2 600	13,0
	10 000	± 3 700	1 900	19,0

1) Uppgifterna kan användas som riktgivande värden för exaktheten av motsvarande antal sysselsatta eller arbetslösa efter kön, ålder och region.

Tabell 1 anger t.ex. att om månadsestimatet för sysselsatta i delgruppen är omkring 300 000 personer placerar sig det faktiska antalet sysselsatta i populationen med 95 procents sannolikhet mellan 300 000 ± 11 600 personer. Storleken på detta konfidensintervall i relation till storleken på estimatet är klart större än motsvarande andel då det gäller det stora estimatet på första raden i tabellen. Konfidensintervallen för estimaten som är under 300 000 personer är relativt sett ännu större.

En jämförelse mellan uppgifterna i tabellerna 1–3 åskådliggör också att års- och kvartalsuppgifterna är exaktare än de månatliga uppgifterna. 95 procents konfidensintervall för kvartalsestimatet på 300 000 sysselsatta personer, 300 000 ± 6 700 personer (tabell 2), är tydligt mindre än det ovan granskade konfidensintervallet för motsvarande månadsestimat. Årsestimaten är ännu exaktare än kvartalsestimaten (tabell 3). Denna skillnad i exaktheten är ändå inte lika stor som motsvarande skillnad mellan de månatliga uppgifterna och kvartalsuppgifterna.

Tabell 2. Exempel på exaktheten av kvartalsestimaten av olika storleksklass: Antalet sysselsatta och arbetslösa efter kön, ålder och region.¹⁾

	Kvartals- estimat	Kvartalsestimatets konfidensintervall på 95 %	Medelfel	Relativt medelfel
	personer	personer	personer	%
Sysselsatta	2 400 000	± 16 100	8 200	0,3
	1 200 000	± 12 500	6 400	0,5
	600 000	± 8 800	4 500	0,8
	300 000	± 6 700	3 400	1,1
	100 000	± 4 700	2 400	2,4
	50 000	± 3 900	2 000	4,0
	10 000	± 2 000	1 000	10,0
Arbetslösa	230 000	± 8 800	4 500	2,0
	120 000	± 6 900	3 500	2,9
	90 000	± 6 100	3 100	3,4
	60 000	± 5 100	2 600	4,3
	30 000	± 3 500	1 800	6,0
	20 000	± 3 100	1 600	8,0
	10 000	± 2 400	1 200	12,0

1) Uppgifterna kan användas som riktgivande värden för exaktheten av motsvarande antal sysselsatta eller arbetslösa efter kön, ålder och region.

Tabell 3. Exempel på exaktheten av årsestimaten av olika storleksklass: Antalet sysselsatta och arbetslösa efter kön, ålder och region.¹⁾

	Års- estimat	Årsestimatets konfidensintervall på 95 %	Medelfel	Relativt medelfel
	personer	personer	personer	%
Sysselsatta	2 400 000	± 15 700	8 000	0,3
	1 200 000	± 11 400	5 800	0,5
	600 000	± 7 800	4 000	0,7
	300 000	± 6 100	3 100	1,0
	100 000	± 3 300	1 700	1,7
	50 000	± 2 500	1 300	2,6
	10 000	± 800	400	4,0
Arbetslösa	230 000	± 7 100	3 600	1,6
	120 000	± 5 700	2 900	2,4
	90 000	± 4 500	2 300	2,6
	60 000	± 3 500	1 800	3,0
	30 000	± 2 400	1 200	4,0
	20 000	± 2 000	1 000	5,0
	10 000	± 1 600	800	8,0

1) Uppgifterna kan användas som riktgivande värden för exaktheten av motsvarande antal sysselsatta eller arbetslösa efter kön, ålder och region.

Statistisk beskrivning av estimeringens tillförlitlighet

Estimeringsmetoden i arbetskraftsundersökningen bygger på kalibrering av vikter där de ursprungliga urvalsvikterna som beräknats utgående från urvalsschemat omarbetas med en regressionsmodell så att de önskade befolkningsfördelningarna blir korrekta.

Estimatens noggrannhet uppskattas med hjälp av deras medelfel. **Medelfel** (urvalsvariansens kvadratrot) anger hur tätt värdet av parametern, som estimerats utgående från observationer, har koncentrerats runt parametern för den population som mäts. Medelfellets storlek påverkas av urvalsschemat, antalet observationer i den aktuella total- eller delpopulationen, variationen förorsakad av undersökningsvariabelns fördelning samt egenskaperna hos beräkningsformeln.

Nyckeltal för tillförlitligheten av de observationer som härleds från medelfel är konfidensintervall och relativt medelfel. **Konfidensintervallet** beskriver bredden på det intervall där det faktiska värdet av parametern är i förhållande till estimatet som beräknats från urvalet. Vid beräkning av ett konfidensintervall fixeras önskad risknivå. Risknivån på 5 procent i arbetskraftsundersökningen innebär att om urvalsdragningen upprepades skulle det faktiska värdet på parametern i 95 fall av hundra vara inom konfidensintervallen och i 5 fall utanför.

Relativt medelfel (variationskoefficient) är medelfellets procentandel av estimatet. När medelfelet ställs i relation till estimatets storlek elimineras effekten som beror på variabelskalan. Därför är värden på det relativa medelfelet hos olika variabler eller värden på samma variablers medelfel i olika delpopulationer enkla att jämföra med varandra.

För arbetskraftsundersökningens månatliga och kvartalsvisa uppgifter används som estimator för medelfel variansestimater för den generaliserade regressionsestimater (GREG). Eftersom arbetskraftsundersökningens urval byts ut gradvis under året inverkar det på årsestimatens statistiska exakthet och dess bedömning. Under två på varandra följande kvartal är 60 procent av intervjupersonerna de samma. Under ett år gäller 90 procent av intervjuerna personer som har intervjuats minst två gånger. De svar som samma personer gett under olika intervjuer under året korrelerar med varandra, om personernas arbetsmarknadsställning är oförändrad mellan intervjuomgångarna. För att beakta detta inbördes samband mellan svaren använder man i arbetskraftsundersökningen för uppskattning av årsestimatens medelfel en approximation av ett enstegs klusterurval, där man räknar ut en varians inom klustret för dem som intervjuas flera gånger om året. Klustren bildas utgående från intervjupersonen. Variansen inom klustret är noll ifall intervjupersonens arbetsmarknadsställning inte förändras under året mellan de olika intervjuomgångarna.

T.ex. medelfelet för årsestimatet på 230 000 arbetslösa är med denna metod 3 600 och konfidensintervallet $230\,000 \pm 7\,100$ personer. Om alla intervjuer som ligger till grund för årsestimatet hade gällt olika personer skulle medelfelet för årsestimatet för arbetslösa ha varit 2 300 och konfidensintervallet $230\,000 \pm 4\,500$ personer. Intervjuerna av samma personer under olika kvartal förklarar varför skillnaden i exakthet mellan arbetskraftsundersökningens årsuppgifter och kvartalsuppgifter inte är så stor som man kunde anta på basis av antalet intervjuer.

4. Tidsenlighet och rättidighet

Arbetskraftsundersökningens resultat publiceras per månad, kvartal och år. Kvartals- och årsresultaten är medeltal av månadsresultaten, dvs. de beskriver situationen under en ”genomsnittlig” vecka under den aktuella undersökningsperioden. Uppgifter som gäller arbetsinsats är summan av resultaten under perioderna. De uppgifter som publiceras är slutliga. Endast säsongrensningen kan i någon mån ändra de senaste säsongrensade månatliga resultaten. Månadsuppgifterna publiceras ungefär tre veckor efter att undersökningsperioden gått ut. Kvartalsuppgifterna publiceras samtidigt med uppgifterna för den sista månaden i respektive kvartal. Kvartalsuppgifterna är statistiskt sett tillförlitligare än månadsuppgifterna och innehåller mera detaljerad information bl.a. om sysselsättningen och arbetsinsatser efter näringsgren samt exaktare regionala uppgifter. Mer detaljerade resultat publiceras i årsstatistiken. Material levereras kvartalsvis till EU:s statistikbyrå, Eurostat. Materialet används för att framställa statistik över medlemsländerna.

5. Tillgänglighet och transparens

Resultaten av arbetskraftsundersökningen publiceras i serien Arbetsmarknaden som ingår i Finlands officiella statistik (FOS). De mest centrala resultaten för respektive månad, kvartal och år publiceras på bestämda dagar på internet på arbetskraftsundersökningens ingångssida http://tilastokeskus.fi/til/tyti/index_sv.html. Via länkarna på ingångssidan kommer man bl.a. till statistikens

kvalitetsbeskrivning, begrepp och definitioner samt arbetskraftsundersökningens avgiftsfria statistikdatabastabeller (StatFin). Över internet fås uppgifter också ur Statistikcentralens avgiftsbelagda tidsseriedatabas ASTIKA. Eurostat publicerar arbetskraftsundersökningens kvartals- och årsuppgifter på sin egen webbplats.

Arbetskraftsstatistikens tryckta årspublikation innehåller en översikt över det gångna statistikåret, definitioner på centrala begrepp, beskrivningar av använda klassificeringar, tidserie- och årstabeller samt denna kvalitetsbeskrivning för arbetskraftsundersökningen. Uppgifterna i arbetskraftsundersökningen publiceras dessutom regelbundet i Statistisk årsbok för Finland samt i Statistisk översikt. Förfrågningar om avgiftsbelagda specialutredningar kan riktas till arbetskraftsundersökningens informationstjänst.

Uppgifterna i arbetskraftsundersökningen överläts inte i identifierbar form till någon utanför Statistikcentralen (Statistiklagen 280/2004, Personuppgiftslagen 523/1999). Materialet kan överlätas för vetenskaplig forskning och statistiska utredningar endast på basis av ett separat avtal och efter att identifikationsuppgifterna har raderats. Det material som bearbetats för EU-arbetskraftsundersökningen levereras till EU:s statistikbyrå utan identifikationsuppgifter. Uppgifterna i arbetskraftsundersökningen skyddas enligt den skyddsklass som definierats i Statistikcentralens datasekretessanvisning.

Registerbeskrivningen finns på adressen:

http://www.tilastokeskus.fi/meta/rekisteriselosteet/rekisteriseloste_tyovoimatutkimusty81.html (på finska).

Informationstjänst tyovoimatutkimus@stat.fi och tfn 09 17341.

6. Jämförbarhet

En månatlig arbetskraftsundersökning har gjorts sedan år 1959, till att börja med under namnet arbetskraftsförfrågan. Under denna tid har dess uppgiftsinnehåll, insamlingssätt och metoder utvecklats flera gånger. De viktigaste uppgifterna finns att tillgå som en jämförbar tidsserie fr.o.m. år 1989.

Till att börja med gjordes datainsamlingen, som då var innehållsmässigt mindre omfattande, som en postenkät. År 1976 blev uppgiftsinnehållet mer omfattande och metoden reviderades. Åren 1977–93 bestod undersökningen av en månadsenkät och en kompletterande årsintervju, som gjordes per telefon. Datainsamlingen för månadsenkäten ändrades år 1983 från en postenkät till en telefonintervju, vilket gjorde att bortfallet minskade från omkring 30 procent till 4 procent.

Efter att Finland gick med i Europeiska unionen harmoniserades arbetskraftsundersökningen med EU:s gemensamma arbetskraftsundersökning. Till en början, under åren 1995–1998, samlades uppgifterna för EU-arbetskraftsundersökningen in via separata intervjuundersökningar på våren. Månadsundersökningen reviderades stegvis att svara mot EU-arbetskraftsundersökningen. Under år 1997 utvidgades innehållet i månadsundersökningen, vid datainsamlingen övergick man till datorstödda telefonintervjuer (CATI) och begreppen och definitionerna förenhetligades för att bättre än tidigare motsvara Europeiska unionens och FN:s internationella arbetsorganisation ILO:s anvisningar och rekommendationer. Definitionen av arbetslös justerades ännu i maj 1998 och de publicerade tidsserierna korrigerades retroaktivt att motsvara de reviderade definitionerna.

I april 1999 utvidgades innehållet i arbetskraftsundersökningen ytterligare, då månadsundersökningen och EU:s arbetskraftsundersökning sammanslogs till en kontinuerlig arbetskraftsundersökning. Från och med början av år 2000 övergick man till kontinuerlig undersökning, medan man tidigare samlade in varje månads uppgifter under en undersökningsvecka. Övergången till kontinuerlig undersökning inverkar på uppgifterna om arbetsdag och arbetstimmar, vilket gjort att de fr.o.m. år 2000 inte är helt jämförbara med tidigare uppgifter. Fr.o.m. år 2003 utvidgades undersökningsinnehållet med en s.k. hushållsdel som samlas in med ett delurval. År 2008 infördes en ny datainsamlingsblankett: datainnehållet i undersökningen ändrades något och man övergick till att samla in en del av uppgifterna med ett delurval, vars uppgifter bara används som årsuppgifter.

7. Tydlighet och konsistens

Förutom arbetskraftsundersökningen är Statistikcentralens statistik som gäller arbetsmarknaden statistiken över lediga arbetsplatser, undersökning om arbetsförhållanden, statistiken över arbetskonflikter, statistiken över olycksfall i arbetet samt sysselsättningsstatistiken.

Av dessa producerar sysselsättningsstatistiken information om befolkningens verksamhet i förhållande till arbetsmarknaden. På grund av datainsamlingsättet och definitionen av sysselsatta och arbetslösa avviker uppgifterna i sysselsättningsstatistiken något från uppgifterna i arbetskraftsundersökningen. Sysselsättningsstatistiken är ett totalmaterial som baserar sig på olika myndigheters registeruppgifter. De uppgifter i sysselsättningsstatistiken som berättar om personernas verksamhet gäller i huvudsak årets sista vecka. Statistikens uppgifter om arbetslöshet baserar sig på arbets- och näringsministeriets register över arbetssökande. Färdigställandet av statistiken tar drygt 1 1/2 år, de preliminära uppgifterna färdigställs ungefär inom ett år. Eftersom sysselsättningsstatistiken är ett totalmaterial ger den bättre regionala uppgifter (även efter kommun) än arbetskraftsundersökningen samt uppgifter om små befolkningsgrupper, t.ex. om små näringsgrenar och yrkesområden. Begreppen i sysselsättningsstatistiken som bygger på administrativa register är inte internationellt jämförbara.

Statistikcentralen använder uppgifterna i arbetskraftsundersökningen vid sammanställandet av nationalräkenskaperna. Vid definieringen av de mest centrala begreppen i arbetskraftsundersökningen, så som befolkning, sysselsättning och arbetstimmar, följer man på grund av detta i så stor utsträckning som möjligt rekommendationerna i nationalräkenskaperna (FN:s System of National Accounts, SNA och European System of Accounts, ESA). I arbetskraftsundersökningen avviker definieringen av den offentliga sektorn något från sektorindelningen i nationalräkenskaperna. Värnpliktiga klassificeras i nationalräkenskaperna enligt ILO:s rekommendation som sysselsatta, medan värnpliktiga enligt arbetskraftsundersökningen är utanför arbetskraften.

De resultat om Finlands arbetskraftsundersökning som Europeiska unionens statistikbyrå Eurostat publicerar avviker från de resultat som publiceras i Finland på den punkten att värnpliktiga inte alls ingår i Eurostats uppgifter. I de flesta EU-länderna hör värnpliktiga inte till arbetskraftsundersökningens population, dvs. till den befolkning som bor i privata hushåll. Detta leder till skillnader i resultaten i synnerhet då det gäller 15–24-åringar. I de siffror som publiceras i Finland finns de personer som fullgör sin värnplikt med i befolkning utanför arbetskraften. I vissa fall kan det uppstå skillnader på grund att Eurostats siffror innehåller hela den befolkning som bor i privata hushåll oberoende av ålder, medan siffrorna i Finland omfattar 15–74-åringar.

Arbets- och näringsministeriet publicerar också siffror om arbetslösa arbetssökande. Arbets- och näringsministeriets uppgifter bygger på en registerbaserad arbetsförmedlingsstatistik, som beskriver situationen månadens sista vardag. Definieringen av arbetslöshet i arbetsförmedlingsstatistiken bygger på lagstiftning och administrativa bestämmelser, vilket gör att de statistiska uppgifterna inte är internationellt jämförbara. Arbetsförmedlingsstatistiken förutsätter inte bl.a. att en arbetslös lika aktivt söker arbete som arbetskraftsundersökningen. Det finns också skillnader när det gäller godkännande av studerande som arbetslösa. Information om skillnaderna mellan statistik finns på adressen http://tilastokeskus.fi/til/tyti/tyti_2008-02-19_men_002.html (på finska).

Förfrågningar

Ari Väisänen 09 1734 2290

Kirsi Toivonen 09 1734 3535

Kalle Sinivuori 09 1734 3524

Ansvarig statistikdirektör:

Riitta Harala

tyovoimatutkimus@stat.fi

www.stat.fi

Källa: Arbetskraftsundersökning 2012, mars. Statistikcentralen