

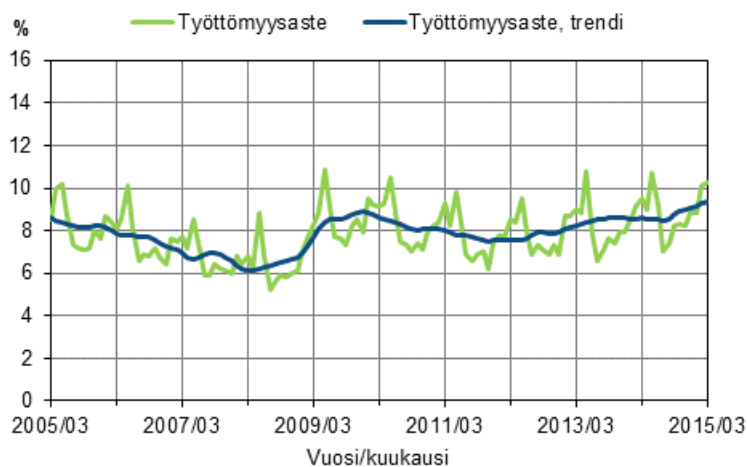
Työvoimatutkimus

2015, maaliskuu ja 1. neljännes

Maaliskuun työttömyysaste 10,3 prosenttia

Tilastokeskuksen työvoimatutkimuksen mukaan työttömiä oli vuoden 2015 maaliskuussa 272 000, mikä oli 21 000 enemmän kuin vuosi sitten. Työttömyysaste oli 10,3 prosenttia, kun se edellisvuoden maaliskuussa oli 9,5 prosenttia. Työllisiä oli 10 000 vähemmän kuin edellisvuoden maaliskuussa. Ensimmäisellä vuosineljänneksellä (tammi-maaliskuussa) työttömyysaste oli 9,7 prosenttia, mikä oli 0,7 prosenttiyksikköä suurempi kuin vuoden 2014 vastaavalla ajanjaksolla.

Työttömyysaste ja työttömyysasteen trendi 2005/03–2015/03, 15–74-vuotiaat



Työllisiä oli vuoden 2015 maaliskuussa 2 382 000 (virhemarginaali $\pm 32 000$), mikä oli 10 000 vähemmän kuin vuotta aiemmin. Työllisiä miehiä oli 8 000 enemmän ja naisia 17 000 vähemmän kuin vuoden 2014 maaliskuussa. Työllisten määrä väheni yksityisellä sektorilla ja kasvoi julkisella sektorilla edellisvuoden maaliskuuhun verrattuna.

Työllisyysaste eli työllisten osuus 15–64-vuotiaista oli maaliskuussa 66,8 prosenttia mikä oli saman verran kuin vuotta aiemmin. Miesten työllisyysaste nousi edellisen vuoden maaliskuusta 0,7 prosenttiyksikköä 67,6 prosenttiin. Naisten työllisyysaste laski 0,6 prosenttiyksikköä 66,0 prosenttiin. Työllisyysasteen kausi- ja satunnaisvaihtelusta tasoitettu trendi oli 68,3 prosenttia.

Työttömiä oli Tilastokeskuksen työvoimatutkimuksen mukaan vuoden 2015 maaliskuussa 272 000 (virhemarginaali ±19 000), mikä oli 21 000 enemmän kuin vuotta aiemmin. Työttömiä miehiä oli 156 000 ja naisia 117 000 henkeä.

Työttömyysaste oli maaliskuussa 10,3 prosenttia eli 0,7 prosenttiyksikköä suurempi kuin vuotta aiemmin. Miesten työttömyysaste oli 11,3 ja naisten 9,2 prosenttia. Työttömyysasteen trendi oli 9,4 prosenttia.

15–24-vuotiaita nuoria oli maaliskuussa yhteensä 647 000. Heistä työllisiä oli 232 000 ja työttömiä 89 000. Nuorten työvoima (työlliset ja työttömät) oli näin ollen 320 000. Nuorten 15–24-vuotiaiden työttömyysaste, eli työttömien osuus työvoimasta, oli maaliskuussa 27,7 prosenttia, mikä oli 1,4 prosenttiyksikköä suurempi kuin vuotta aiemmin. Nuorten työttömyysasteen trendi oli 21,7 prosenttia. 15–24-vuotiaiden nuorten työttömien osuus samanikäisestä väestöstä oli 13,7 prosenttia.

Työvoiman ulkopuolella olevia oli vuoden 2015 maaliskuussa 1 445 000 henkeä eli 4 000 henkeä vähemmän kuin vuotta aiemmin. Työvoiman ulkopuolella olevista oli [piilotyöttömiä](#) 130 000, mikä oli 8 000 enemmän vuoden 2014 maaliskuuhun verrattuna.

Työllisyyden muutokset 2014/03 – 2015/03 Tilastokeskuksen työvoimatutkimuksen mukaan, 15–74-vuotiaat

	Vuosi/Kuukausi		Muutos
	2014/03	2015/03	2014/03 - 2015/03
	1000 henkeä		Prosenttia, %
Väestö yhteensä	4 093	4 099	0,2
Työvoima yhteensä	2 643	2 654	0,4
Työlliset	2 392	2 382	-0,4
– palkansaajat	2 046	2 031	-0,7
– yrittäjät ja yrittäjäperheenjäsenet	346	351	1,5
Työttömät	252	272	8,2
Työvoiman ulkopuolella olevat	1 450	1 445	-0,3
– piilotyöttömät	122	130	6,6
	Prosenttia, %		Prosenttiyksikköä
Työllisyysaste, 15–64–vuotiaat	66,7	66,8	0,0
Työttömyysaste	9,5	10,3	0,7
Työvoimaosuus	64,6	64,7	0,2

Muutos-sarake laskettu pyöristämättömistä luvuista.
Tiedot ovat ILO/EU -määritelmän mukaisia.

Työvoimatutkimuksen vuoden 2015 ensimmäisen vuosineljänneksen tiedot

Vuoden 2015 ensimmäisellä neljänneksellä **työllisiä** oli keskimäärin 2 391 000 henkeä, mikä oli 3 000 vähemmän kuin vuoden 2014 vastaavana aikana. Työllisten määrä lisääntyi eniten informaation ja viestinnän (J) sekä hallinto- ja tukipalvelutoiminnan (N) toimialoilla ja väheni teollisuuden (C) toimialalla.

Työllisten tekemien työtuntien määrä vuoden 2015 ensimmäisellä neljänneksellä oli 1,1 prosenttia pienempi kuin vuotta aiemmin.

Työttömiä oli vuoden 2015 ensimmäisellä neljänneksellä keskimäärin 257 000 henkeä, mikä oli 19 000 henkeä enemmän kuin vuoden 2014 tammi-maaliskuussa. Vuoden 2015 ensimmäisen neljänneksen työttömyysaste oli 9,7 prosenttia, mikä oli 0,7 prosenttiyksikköä suurempi vuoden 2014 vastaavaan aikaan verrattuna.

Työvoiman ulkopuolella oli vuoden 2015 ensimmäisellä neljänneksellä 1 452 000 henkeä, mikä oli 8 000 henkeä vähemmän kuin vuotta aiemmin. Työvoiman ulkopuolella olevista oli [piilotyöttömiä](#) 132 000, mikä oli 5 000 vähemmän kuin vuoden 2014 vastaavana aikana.

Työllisyyden muutokset 2014/I – 2015/I Tilastokeskuksen työvoimatutkimuksen mukaan, 15–74-vuotiaat

	Vuosi/Neljännes		Muutos
	2014/I	2015/I	2014/I - 2015/I
	1000 henkeä		Prosenttia (%)
Työvoima yhteensä	2 632	2 648	0,6
Työlliset yhteensä	2 394	2 391	-0,1
Työttömät yhteensä	238	257	7,9
– miehet	133	144	7,9
– naiset	105	113	8,0
Työvoiman ulkopuolella olevat	1 460	1 452	-0,5
– piilotyöttömät	137	132	-3,6

Muutos-sarake laskettu pyöristämättömistä luvuista.
Tiedot ovat ILO/EU -määritelmän mukaisia.

Työ- ja elinkeinoministeriön työnvälitystilaston tiedot

Työ- ja elinkeinotoimistoissa oli maaliskuun 2015 lopussa kaikkiaan 347 000 työnvälityksen säädösten mukaisesti työttömäksi työnhakijaksi tilastoitua. Työttömien työnhakijoiden määrä oli 31 000 suurempi kuin edellisen vuoden maaliskuussa.

Työttömyys lisääntyi edellisen vuoden maaliskuusta kaikkien muiden ELY-keskusten alueella paitsi Kainuussa (-1 %); eniten Uudellamaalla (15 %), Pohjanmaalla (13 %), Satakunnassa (12 %), Pohjois-Savossa (12 %) ja Etelä-Pohjanmaalla (10 %). Maaliskuun lopussa työ- ja elinkeinotoimistoihin ilmoittautuneita kokoaikaisesti lomautettuja oli 32 000, mikä oli 3 000 enemmän kuin vuosi sitten.

Aktivointiasteeseen laskettavissa palveluissa oli maaliskuun lopussa yhteensä 129 000 henkilöä, mikä oli sama määrä kuin edellisen vuoden maaliskuussa. Palveluiden piirissä oli 4,9 prosenttia työvoimasta.

Työttöminä työnhakijoina työ- ja elinkeinotoimistoissa oli 44 000 alle 25-vuotiasta työtöntä. Heidän määränsä oli 5 000 suurempi kuin edellisen vuoden maaliskuussa. Työ- ja elinkeinotoimistoihin ilmoitettiin maaliskuussa 52 000 uutta avointa työpaikkaa eli 6 000 enemmän kuin edellisen vuoden maaliskuussa.

Muutokset 2014/03 – 2015/03 työ- ja elinkeinoministeriön työnvälitystilaston mukaan

	Vuosi/Kuukausi		Muutos
	2014/03	2015/03	2014/03 – 2015/03
	1000 henkeä		Prosenttia, %
Työttömät työnhakijat¹⁾	316	347	9,9
– yli vuoden työttömänä olleet	86	103	19,6
Palveluissa yhteensä	129	129	0,1
– työllistetyt	36	33	–9,8
– työvoimakoulutuksessa, valmennuksessa	33	28	–14,5
– työharjoittelussa, työ- ja koulutuskokeilussa	13	13	1,6
– vuorotteluvapaasijaisena, kuntouttavassa työtoiminnassa, omaehtoisessa opiskelussa työttömyysetuudella	47	55	17,6
Uudet avoimet työpaikat työ- ja elinkeinotoimistoissa	47	52	12,8

Muutos-sarake laskettu pyöristämättömistä luvuista.

1) Vuoden 2013 alusta voimaan tullut lakimuutos sekä 1.7. tapahtunut lomautusmenettelyn muutos lisäävät jonkin verran työttömien työnhakijoiden lukumäärää.

Linkit: [Lakimuutos 1.1.2013](#)

[Lomautusmenettelyn muutos 1.7.2013](#)

Työ- ja elinkeinoministeriön yhteystiedot:

Petri Syvänen puh. 029 504 8050, <http://www.temtyollisyyskatsaus.fi>

Linkit

[Työvoimatutkimuksen tietokantataulukot](#)

[Kausitasoitetusta trendistä](#)

Lukujen tarkkuudesta ja virhemarginaaleista kerrotaan työvoimatutkimuksen [laatusesteessa](#)

[Tilastokeskuksen ja työ- ja elinkeinoministeriön tilastojen vertailu](#)

[Tuoreimmat EU:n julkaisemat kausitasoitettut työttömyysluvut](#) (englanniksi) löytyvät Eurostatin kotisivulta <http://ec.europa.eu/eurostat>

[Avoimet työpaikat](#)

[Tuoreimmat EU:n julkaisemat tiedot avoimista työpaikoista](#) (englanniksi) löytyvät Eurostatin kotisivulta <http://ec.europa.eu/eurostat>

Sisällys

Taulukot

Liitetaulukot 2015, maaliskuu

Liitetaulukko 1. Työvoimatutkimuksen keskeisimmät tunnusluvut sukupuolen mukaan 2014/03 - 2015/03	7
Liitetaulukko 2. Väestö työmarkkina-aseman ja sukupuolen mukaan 2014/03 - 2015/03, 15-74-vuotiaat.....	7
Liitetaulukko 3. Väestö sukupuolen ja iän mukaan 2014/03 - 2015/03.....	8
Liitetaulukko 4. Työvoima sukupuolen ja iän mukaan 2014/03 - 2015/03.....	9
Liitetaulukko 5. Työvoimaosuudet sukupuolen ja iän mukaan 2014/03 - 2015/03.....	10
Liitetaulukko 6. Työlliset sukupuolen ja iän mukaan 2014/03 - 2015/03.....	11
Liitetaulukko 7. Työllisyysasteet sukupuolen ja iän mukaan 2014/03 - 2015/03.....	12
Liitetaulukko 8. Työlliset ammattiaseman mukaan 2014/03 - 2015/03, 15-74-vuotiaat.....	12
Liitetaulukko 9. Työlliset työnantajasektorin mukaan 2014/03 - 2015/03, 15-74-vuotiaat.....	13
Liitetaulukko 10. Työlliset aluehallintovirastojen (AVI) mukaan 2014/03 - 2015/03, 15-74-vuotiaat.....	13
Liitetaulukko 11. Osa-aikatyölliset sukupuolen mukaan 2014/03 - 2015/03, 15-74-vuotiaat.....	13
Liitetaulukko 12. Osa-aikatyöllisten osuus kaikista työllisistä sukupuolen mukaan 2014/03 - 2015/03, 15-74-vuotiaat, %.....	13
Liitetaulukko 13. Palkansaajat työsuhteen tyypin mukaan 2014/03 - 2015/03, 15-74-vuotiaat.....	14
Liitetaulukko 14. Palkansaajat työsuhteen tyypin mukaan 2014/03 - 2015/03, 15-74-vuotiaat, %.....	14
Liitetaulukko 15. Työttömät sukupuolen ja iän mukaan 2014/03 - 2015/03.....	15
Liitetaulukko 16. Työttömyysasteet sukupuolen ja iän mukaan 2014/03 - 2015/03.....	16
Liitetaulukko 17. Työttömyysasteet aluehallintovirastojen (AVI) mukaan 2014/03 - 2015/03, 15-74-vuotiaat.....	16
Liitetaulukko 18. Kausi- ja satunnaisvaihtelusta tasoitetut sarjat 2015/03.....	17

Liitetaulukot 2015, 1. neljännes

Liitetaulukko 19. Työvoimatutkimuksen keskeisimmät tunnusluvut sukupuolen mukaan 2014/I - 2015/I.....	18
Liitetaulukko 20. Väestö työmarkkina-aseman ja sukupuolen mukaan 2014/I - 2015/I, 15-74-vuotiaat.....	18
Liitetaulukko 21. Väestö sukupuolen ja iän mukaan 2014/I - 2015/I.....	19
Liitetaulukko 22. Työvoima sukupuolen ja iän mukaan 2014/I - 2015/I.....	20
Liitetaulukko 23. Työvoimaosuudet sukupuolen ja iän mukaan 2014/I - 2015/I.....	21
Liitetaulukko 24. Työlliset sukupuolen ja iän mukaan 2014/I - 2015/I.....	22
Liitetaulukko 25. Työllisyysasteet sukupuolen ja iän mukaan 2014/I - 2015/I.....	23
Liitetaulukko 26. Työlliset ammattiaseman mukaan 2014/I - 2015/I, 15-74-vuotiaat.....	23
Liitetaulukko 27. Työlliset työnantajasektorin mukaan 2014/I - 2015/I, 15-74-vuotiaat.....	24
Liitetaulukko 28. Työlliset toimialoittain (TOL 2008) 2014/I - 2015/I, 15-74-vuotiaat.....	25
Liitetaulukko 29. Työllisten tehdyt työtunnit toimialoittain (TOL 2008) 2014/I - 2015/I, 15-74-vuotiaat.....	26
Liitetaulukko 30. Työlliset aluehallintovirastojen (AVI) mukaan 2014/I - 2015/I, 15-74-vuotiaat.....	27
Liitetaulukko 31. Työlliset maakunnan (2011) mukaan 2014/I - 2015/I, 15-74-vuotiaat.....	27
Liitetaulukko 32. Osa-aikatyölliset sukupuolen mukaan 2014/I - 2015/I, 15-74-vuotiaat.....	28
Liitetaulukko 33. Osa-aikatyöllisten osuus kaikista työllisistä sukupuolen mukaan 2014/I - 2015/I, 15-74-vuotiaat, %.....	28
Liitetaulukko 34. Palkansaajat toimialoittain (TOL 2008) 2014/I - 2015/I, 15-74-vuotiaat.....	29
Liitetaulukko 35. Palkansaajien tehdyt työtunnit toimialoittain (TOL 2008) 2014/I - 2015/I, 15-74-vuotiaat.....	30

Liitetaulukko 36. Palkansaajat työsuhteen tyyppin mukaan 2014/I - 2015/I, 15-74-vuotiaat.....	31
Liitetaulukko 37. Palkansaajat työsuhteen tyyppin mukaan 2014/I - 2015/I, 15-74-vuotiaat, %.....	31
Liitetaulukko 38. Palkansaajien alle vuoden kestäneet työsuhteet työsuhteen tyyppin mukaan 2014/I - 2015/I, 15-74-vuotiaat.....	32
Liitetaulukko 39. Palkansaajien alle vuoden kestäneet työsuhteet työsuhteen tyyppin mukaan 2014/I - 2015/I, 15-74-vuotiaat, %.....	32
Liitetaulukko 40. Työttömät sukupuolen ja iän mukaan 2014/I - 2015/I.....	33
Liitetaulukko 41. Työttömyysaste sukupuolen ja iän mukaan 2014/I - 2015/I.....	34
Liitetaulukko 42. Työttömyysasteet aluehallintovirastojen (AVI) mukaan 2014/I - 2015/I.....	34
Liitetaulukko 43. Työttömyysasteet maakunnan (2011) mukaan 2014/I - 2015/I.....	35

Kuviot

Liitekuviot 2015, maaliskuu

Liitekuvio 1. Työllisyysaste ja työllisyysasteen trendi 2005/03–2015/03, 15–64-vuotiaat.....	36
Liitekuvio 2. Työttömyysaste ja työttömyysasteen trendi 2005/03–2015/03, 15–74-vuotiaat.....	36
Liitekuvio 3. Työllisyysaste ja työllisyysasteen trendi 1989/01–2015/03, 15–64-vuotiaat.....	37
Liitekuvio 4. Työttömyysaste ja työttömyysasteen trendi 1989/01–2015/03, 15–74-vuotiaat.....	37
Laatuseloste: Työvoimatutkimus.....	38

Liitetaulukot 2015, maaliskuu

Liitetaulukko 1. Työvoimatutkimuksen keskeisimmät tunnusluvut sukupuolen mukaan 2014/03 - 2015/03

Tunnusluku		Vuosi/Kuukausi		Muutos
		2014/03	2015/03	2014/03 - 2015/03
		Prosenttia, %	Prosenttia, %	Prosenttiyksikköä
Sukupuoli	Sukupuoli			
Työllisyysaste, 15-64-vuotiaat	Sukupuolet yhteensä	66,7	66,8	0,0
	Miehet	66,9	67,6	0,7
	Naiset	66,6	66,0	-0,6
Työttömyysaste, 15-74-vuotiaat	Sukupuolet yhteensä	9,5	10,3	0,7
	Miehet	9,9	11,3	1,4
	Naiset	9,2	9,2	0,0
Työvoimaosuus, 15-74-vuotiaat	Sukupuolet yhteensä	64,6	64,7	0,2
	Miehet	65,9	67,2	1,3
	Naiset	63,3	62,3	-1,0

Liitetaulukko 2. Väestö työmarkkina-aseman ja sukupuolen mukaan 2014/03 - 2015/03, 15-74-vuotiaat

Sukupuoli		Vuosi/Kuukausi		Muutos	Muutos
		2014/03	2015/03	2014/03 - 2015/03	2014/03 - 2015/03
		1000 henkeä	1000 henkeä	1000 henkeä	Prosenttia, %
Sukupuoli	Työmarkkina-asema				
Sukupuolet yhteensä	Väestö yhteensä	4 093	4 099	6	0,2
	Työvoima yhteensä	2 643	2 654	11	0,4
	- työlliset	2 392	2 382	-10	-0,4
	- työttömät	252	272	21	8,2
	Työvoiman ulkopuolella olevat	1 450	1 445	-4	-0,3
Miehet	Väestö yhteensä	2 051	2 055	4	0,2
	Työvoima yhteensä	1 352	1 381	30	2,2
	- työlliset	1 218	1 226	8	0,6
	- työttömät	133	156	22	16,8
	Työvoiman ulkopuolella olevat	699	673	-26	-3,7
Naiset	Väestö yhteensä	2 042	2 044	2	0,1
	Työvoima yhteensä	1 292	1 273	-19	-1,5
	- työlliset	1 173	1 156	-17	-1,5
	- työttömät	119	117	-2	-1,5
	Työvoiman ulkopuolella olevat	750	772	21	2,8

Liitetaulukko 3. Väestö sukupuolen ja iän mukaan 2014/03 - 2015/03

		Vuosi/Kuukausi		Muutos	
		2014/03	2015/03	2014/03 - 2015/03	2014/03 - 2015/03
		1000 henkeä	1000 henkeä	1000 henkeä	Prosenttia, %
Sukupuoli	Ikäluokka				
Sukupuolet yhteensä	15-74	4 093	4 099	6	0,2
	15-64	3 496	3 481	-16	-0,4
	15-24	653	647	-6	-1,0
	25-34	691	696	4	0,6
	35-44	656	660	4	0,6
	45-54	743	734	-9	-1,2
	55-64	753	745	-9	-1,1
	65-74	597	619	22	3,7
Miehet	15-74	2 051	2 055	4	0,2
	15-64	1 770	1 762	-8	-0,4
	15-24	336	332	-3	-1,0
	25-34	355	357	3	0,7
	35-44	335	338	3	0,8
	45-54	374	370	-4	-1,0
	55-64	371	365	-6	-1,7
	65-74	281	293	12	4,3
Naiset	15-74	2 042	2 044	2	0,1
	15-64	1 726	1 719	-8	-0,4
	15-24	318	315	-3	-1,0
	25-34	336	338	2	0,5
	35-44	321	322	1	0,4
	45-54	369	364	-5	-1,4
	55-64	382	380	-2	-0,6
	65-74	316	326	10	3,1

Liitetaulukko 4. Työvoima sukupuolen ja iän mukaan 2014/03 - 2015/03

		Vuosi/Kuukausi		Muutos	
		2014/03	2015/03	2014/03 - 2015/03	2014/03 - 2015/03
		1000 henkeä	1000 henkeä	1000 henkeä	Prosenttia, %
Sukupuoli	Ikäluokka				
Sukupuolet yhteensä	15-74	2 643	2 654	11	0,4
	15-64	2 584	2 596	12	0,5
	15-24	301	320	19	6,5
	25-34	562	561	-2	-0,3
	35-44	576	580	4	0,6
	45-54	665	653	-12	-1,8
	55-64	479	482	3	0,6
	65-74	59	58	-1	-1,8
Miehet	15-74	1 352	1 381	30	2,2
	15-64	1 316	1 346	30	2,3
	15-24	150	159	9	5,9
	25-34	306	315	9	2,9
	35-44	303	310	7	2,4
	45-54	335	329	-7	-2,0
	55-64	222	233	11	5,2
	65-74	36	36	0	0,3
Naiset	15-74	1 292	1 273	-19	-1,5
	15-64	1 268	1 250	-18	-1,4
	15-24	151	161	11	7,0
	25-34	257	246	-11	-4,2
	35-44	274	270	-4	-1,3
	45-54	330	324	-6	-1,7
	55-64	258	249	-9	-3,4
	65-74	23	22	-1	-4,8

Liitetaulukko 5. Työvoimaosuudet sukupuolen ja iän mukaan 2014/03 - 2015/03

		Vuosi/Kuukausi		Muutos
		2014/03	2015/03	2014/03 - 2015/03
		Prosenttia, %	Prosenttia, %	Prosenttiyksikköä
Sukupuoli	Ikäluokka			
Sukupuolet yhteensä	15-74	64,6	64,7	0,2
	15-64	73,9	74,6	0,7
	15-24	46,1	49,5	3,5
	25-34	81,4	80,6	-0,8
	35-44	87,9	87,9	0,0
	45-54	89,6	89,0	-0,6
	55-64	63,7	64,8	1,1
	65-74	9,9	9,4	-0,5
Miehet	15-74	65,9	67,2	1,3
	15-64	74,3	76,4	2,0
	15-24	44,8	47,9	3,1
	25-34	86,2	88,1	1,9
	35-44	90,4	91,8	1,4
	45-54	89,8	88,9	-0,9
	55-64	59,7	63,9	4,2
	65-74	12,7	12,2	-0,5
Naiset	15-74	63,3	62,3	-1,0
	15-64	73,5	72,8	-0,7
	15-24	47,4	51,2	3,8
	25-34	76,3	72,7	-3,6
	35-44	85,2	83,7	-1,5
	45-54	89,4	89,2	-0,2
	55-64	67,5	65,6	-1,9
	65-74	7,4	6,8	-0,6

Liitetaulukko 6. Työlliset sukupuolen ja iän mukaan 2014/03 - 2015/03

		Vuosi/Kuukausi		Muutos	
		2014/03	2015/03	2014/03 - 2015/03	2014/03 - 2015/03
		1000 henkeä	1000 henkeä	1000 henkeä	Prosenttia, %
Sukupuoli	Ikäluokka				
Sukupuolet yhteensä	15-74	2 392	2 382	-10	-0,4
	15-64	2 333	2 325	-9	-0,4
	15-24	222	232	10	4,4
	25-34	514	499	-15	-2,9
	35-44	543	542	-1	-0,2
	45-54	611	606	-5	-0,8
	55-64	444	446	2	0,5
	65-74	58	57	-1	-1,4
Miehet	15-74	1 218	1 226	8	0,6
	15-64	1 184	1 191	7	0,6
	15-24	108	111	3	3,1
	25-34	278	279	2	0,6
	35-44	286	288	1	0,4
	45-54	308	303	-6	-1,8
	55-64	204	210	7	3,2
	65-74	35	35	0	0,9
Naiset	15-74	1 173	1 156	-17	-1,5
	15-64	1 150	1 134	-16	-1,4
	15-24	114	121	6	5,7
	25-34	236	219	-17	-7,1
	35-44	257	255	-2	-0,9
	45-54	302	303	1	0,3
	55-64	240	236	-4	-1,8
	65-74	23	22	-1	-4,8

Liitetaulukko 7. Työllisyysasteet sukupuolen ja iän mukaan 2014/03 - 2015/03

		Vuosi/Kuukausi		Muutos
		2014/03	2015/03	2014/03 - 2015/03
		Prosenttia, %	Prosenttia, %	Prosenttiyksikköä
Sukupuoli	Ikäluokka			
Sukupuolet yhteensä	15-74	58,4	58,1	-0,3
	15-64	66,7	66,8	0,0
	15-24	34,0	35,8	1,8
	25-34	74,4	71,7	-2,6
	35-44	82,8	82,1	-0,7
	45-54	82,2	82,6	0,4
	55-64	58,9	59,9	1,0
	65-74	9,8	9,3	-0,5
Miehet	15-74	59,4	59,7	0,2
	15-64	66,9	67,6	0,7
	15-24	32,1	33,4	1,3
	25-34	78,3	78,2	-0,1
	35-44	85,5	85,2	-0,3
	45-54	82,5	81,9	-0,6
	55-64	54,8	57,6	2,7
	65-74	12,4	12,0	-0,4
Naiset	15-74	57,5	56,5	-0,9
	15-64	66,6	66,0	-0,6
	15-24	36,0	38,4	2,4
	25-34	70,2	64,9	-5,4
	35-44	80,1	79,0	-1,1
	45-54	81,9	83,4	1,4
	55-64	62,8	62,1	-0,7
	65-74	7,4	6,8	-0,6

Liitetaulukko 8. Työlliset ammattiaseman mukaan 2014/03 - 2015/03, 15-74-vuotiaat

	Vuosi/Kuukausi		Muutos	Muutos
	2014/03	2015/03	2014/03 - 2015/03	2014/03 - 2015/03
	1000 henkeä	1000 henkeä	1000 henkeä	Prosenttia, %
Ammattiasema				
Työlliset yhteensä	2 392	2 382	-10	-0,4
Palkansaajat yhteensä	2 046	2 031	-15	-0,7
Yrittäjät ja yrittäjäperheenjäsenet	346	351	5	1,5

Liitetaulukko 9. Työlliset työnantajasektorin mukaan 2014/03 - 2015/03, 15-74-vuotiaat

	Vuosi/Kuukausi		Muutos	Muutos
	2014/03	2015/03	2014/03 - 2015/03	2014/03 - 2015/03
	1000 henkeä	1000 henkeä	1000 henkeä	Prosenttia, %
Työnantajasektori				
Työnantajasektorit yhteensä (ml. työnantajasektori tuntematon)	2 392	2 382	-10	-0,4
Yksityinen sektori	1 728	1 701	-27	-1,6
Julkinen sektori	659	673	14	2,1
- valtio	141	134	-7	-4,6
- kunta	518	538	20	3,9

Liitetaulukko 10. Työlliset aluehallintovirastojen (AVI) mukaan 2014/03 - 2015/03, 15-74-vuotiaat

	Vuosi/Kuukausi		Muutos	Muutos
	2014/03	2015/03	2014/03 - 2015/03	2014/03 - 2015/03
	1000 henkeä	1000 henkeä	1000 henkeä	Prosenttia, %
Aluehallintovirasto				
Koko maa (ml. Ahvenanmaa)	2 392	2 382	-10	-0,4
Etelä-Suomen AVI	1 070	1 057	-13	-1,2
Lounais-Suomen AVI	296	298	2	0,6
Itä-Suomen AVI	223	227	4	2,0
Länsi- ja Sisä-Suomen AVI	523	520	-2	-0,4
Pohjois-Suomen AVI	195	186	-9	-4,7
Lapin AVI	70	76	6	8,7

Liitetaulukko 11. Osa-aikatyölliset sukupuolen mukaan 2014/03 - 2015/03, 15-74-vuotiaat

	Vuosi/Kuukausi		Muutos	Muutos
	2014/03	2015/03	2014/03 - 2015/03	2014/03 - 2015/03
	1000 henkeä	1000 henkeä	1000 henkeä	Prosenttia, %
Sukupuoli				
Sukupuolet yhteensä	386	382	-4	-1,1
Miehet	121	137	16	13,3
Naiset	265	245	-20	-7,7

Liitetaulukko 12. Osa-aikatyöllisten osuus kaikista työllisistä sukupuolen mukaan 2014/03 - 2015/03, 15-74-vuotiaat, %

	Vuosi/Kuukausi		Muutos
	2014/03	2015/03	2014/03 - 2015/03
	Prosenttia, %	Prosenttia, %	Prosenttiyksikköä
Sukupuoli			
Sukupuolet yhteensä	16,1	16,0	-0,1
Miehet	9,9	11,2	1,2
Naiset	22,6	21,2	-1,4

Liitetaulukko 13. Palkansaajat työsuhteen tyypin mukaan 2014/03 - 2015/03, 15-74-vuotiaat

	Vuosi/Kuukausi		Muutos	
	2014/03	2015/03	2014/03 - 2015/03	2014/03 - 2015/03
	1000 henkeä	1000 henkeä	1000 henkeä	Prosenttia, %
Työsuhte				
Palkansaajat yhteensä	2 046	2 031	-15	-0,7
- jatkuva kokoaikatyö	1 530	1 520	-10	-0,6
- jatkuva osa-aikatyö	216	222	6	2,8
- määräaikainen kokoaikatyö	202	199	-3	-1,5
- määräaikainen osa-aikatyö	98	89	-9	-8,6
Määräaikainen työ yhteensä	300	288	-12	-3,9
Osa-aikainen työ yhteensä	314	312	-2	-0,8

Liitetaulukko 14. Palkansaajat työsuhteen tyypin mukaan 2014/03 - 2015/03, 15-74-vuotiaat, %

	Vuosi/Kuukausi		Muutos
	2014/03	2015/03	2014/03 - 2015/03
	Prosenttia, %	Prosenttia, %	Prosenttiyksikköä
Palkansaajat yhteensä	100,0	100,0	0,0
- jatkuva kokoaikatyö	74,8	74,9	0,1
- jatkuva osa-aikatyö	10,6	10,9	0,4
- määräaikainen kokoaikatyö	9,9	9,8	-0,1
- määräaikainen osa-aikatyö	4,8	4,4	-0,4
Määräaikainen työ yhteensä	14,7	14,2	-0,5
Osa-aikainen työ yhteensä	15,3	15,3	0,0

Liitetaulukko 15. Työttömät sukupuolen ja iän mukaan 2014/03 - 2015/03

		Vuosi/Kuukausi		Muutos	
		2014/03	2015/03	2014/03 - 2015/03	2014/03 - 2015/03
		1000 henkeä	1000 henkeä	1000 henkeä	Prosenttia, %
Sukupuoli	Ikäluokka				
Sukupuolet yhteensä	15-74	252	272	21	8,2
	15-64	251	272	21	8,3
	15-24	79	89	10	12,2
	25-34	48	62	13	27,7
	35-44	33	38	5	14,5
	45-54	54	47	-8	-13,9
	55-64	36	36	1	1,5
Miehet	15-74	133	156	22	16,8
	15-64	132	155	23	17,1
	15-24	43	48	6	12,9
	25-34	28	35	7	25,9
	35-44	16	22	6	36,6
	45-54	27	26	-1	-4,3
	55-64	18	23	5	27,0
Naiset	15-74	119	117	-2	-1,5
	15-64	119	117	-2	-1,5
	15-24	36	41	4	11,3
	25-34	20	26	6	30,2
	35-44	17	15	-1	-7,4
	45-54	28	21	-6	-23,4
	55-64	18	13	-4	-24,6

Liitetaulukko 16. Työttömyysasteet sukupuolen ja iän mukaan 2014/03 - 2015/03

		Vuosi/Kuukausi		Muutos
		2014/03	2015/03	2014/03 - 2015/03
		Prosenttia, %	Prosenttia, %	Prosenttiyksikköä
Sukupuoli	Ikäluokka			
Sukupuolet yhteensä	15-74	9,5	10,3	0,7
	15-64	9,7	10,5	0,8
	15-24	26,3	27,7	1,4
	25-34	8,6	11,0	2,4
	35-44	5,7	6,5	0,8
	45-54	8,2	7,2	-1,0
	55-64	7,5	7,6	0,1
Miehet	15-74	9,9	11,3	1,4
	15-64	10,1	11,5	1,5
	15-24	28,4	30,3	1,9
	25-34	9,2	11,2	2,0
	35-44	5,4	7,3	1,8
	45-54	8,0	7,8	-0,2
	55-64	8,2	9,9	1,7
Naiset	15-74	9,2	9,2	0,0
	15-64	9,3	9,3	0,0
	15-24	24,1	25,1	1,0
	25-34	7,9	10,8	2,8
	35-44	6,1	5,7	-0,4
	45-54	8,3	6,5	-1,8
	55-64	6,9	5,4	-1,5

Liitetaulukko 17. Työttömyysasteet aluehallintovirastojen (AVI) mukaan 2014/03 - 2015/03, 15-74-vuotiaat

	Vuosi/Kuukausi		Muutos
	2014/03	2015/03	2014/03 - 2015/03
	Prosenttia, %	Prosenttia, %	Prosenttiyksikköä
Aluehallintovirasto			
Koko maa (ml. Ahvenanmaa)	9,5	10,3	0,7
Etelä-Suomen AVI	8,2	9,3	1,1
Lounais-Suomen AVI	9,1	10,2	1,0
Itä-Suomen AVI	12,2	10,9	-1,3
Länsi- ja Sisä-Suomen AVI	10,3	11,2	0,8
Pohjois-Suomen AVI	12,2	13,3	1,1
Lapin AVI	.	.	.

Liitetaulukko 18. Kausi- ja satunnaisvaihtelusta tasoitetut sarjat 2015/03

	Työlliset	Työllisyysaste, 15-64-vuotiaat	Työttömät	Työttömät työnhakijat (TEM)	Työttömyysaste, 15-74-vuotiaat	Työttömyysaste, 15-24-vuotiaat
	1000 henkeä	Prosenttia, %	1000 henkeä	1000 henkeä	Prosenttia, %	Prosenttia, %
2013/03	2 463	68,6	219	285	8,3	19,8
2013/04	2 462	68,6	219	287	8,3	20,1
2013/05	2 461	68,6	217	289	8,4	20,2
2013/06	2 459	68,6	213	292	8,5	20,0
2013/07	2 456	68,5	212	296	8,5	19,7
2013/08	2 452	68,4	215	300	8,6	19,7
2013/09	2 449	68,4	219	302	8,6	19,8
2013/10	2 448	68,4	222	304	8,6	19,6
2013/11	2 448	68,4	224	307	8,6	19,5
2013/12	2 449	68,4	225	309	8,6	19,7
2014/01	2 450	68,4	225	311	8,6	20,0
2014/02	2 449	68,4	226	313	8,6	20,3
2014/03	2 449	68,4	227	315	8,6	20,3
2014/04	2 448	68,4	227	318	8,6	20,0
2014/05	2 446	68,3	229	322	8,5	19,8
2014/06	2 445	68,3	229	326	8,5	19,7
2014/07	2 444	68,3	229	328	8,5	19,7
2014/08	2 446	68,3	231	329	8,6	19,9
2014/09	2 447	68,3	235	332	8,7	20,3
2014/10	2 448	68,3	239	335	8,9	20,9
2014/11	2 448	68,3	241	338	9,0	21,3
2014/12	2 449	68,3	242	341	9,1	21,4
2015/01	2 448	68,3	244	343	9,1	21,4
2015/02	2 446	68,3	247	345	9,3	21,6
2015/03	2 444	68,3	250	347	9,4	21,7

Liitetaulukot 2015, 1. neljännes

Liitetaulukko 19. Työvoimatutkimuksen keskeisimmät tunnusluvut sukupuolen mukaan 2014/I - 2015/I

Tunnusluku		Vuosi/Neljännes		Muutos
		2014/I	2015/I	2014/I - 2015/I
		Prosenttia, %	Prosenttia, %	Prosenttiyksikköä
Sukupuoli				
Työllisyysaste, 15-64-vuotiaat	Sukupuolet yhteensä	66,9	66,7	-0,2
	Miehet	67,1	66,8	-0,3
	Naiset	66,6	66,6	0,0
Työttömyysaste, 15-74-vuotiaat	Sukupuolet yhteensä	9,0	9,7	0,7
	Miehet	9,8	10,5	0,7
	Naiset	8,2	8,8	0,6
Työvoimaosuus, 15-74-vuotiaat	Sukupuolet yhteensä	64,3	64,6	0,3
	Miehet	66,1	66,3	0,2
	Naiset	62,5	62,8	0,3

Liitetaulukko 20. Väestö työmarkkina-aseman ja sukupuolen mukaan 2014/I - 2015/I, 15-74-vuotiaat

Sukupuoli		Vuosi/Neljännes		Muutos	Muutos
		2014/I	2015/I	2014/I - 2015/I	2014/I - 2015/I
		1000 henkeä	1000 henkeä	1000 henkeä	Prosenttia, %
Työmarkkina-asema					
Sukupuolet yhteensä	Väestö yhteensä	4 092	4 100	8	0,2
	Työvoima yhteensä	2 632	2 648	16	0,6
	- työlliset	2 394	2 391	-3	-0,1
	- työttömät	238	257	19	7,9
	Työvoiman ulkopuolella olevat	1 460	1 452	-8	-0,5
Miehet	Väestö yhteensä	2 050	2 055	5	0,2
	Työvoima yhteensä	1 355	1 363	8	0,6
	- työlliset	1 222	1 219	-3	-0,2
	- työttömät	133	144	11	7,9
	Työvoiman ulkopuolella olevat	695	692	-3	-0,4
Naiset	Väestö yhteensä	2 042	2 045	3	0,2
	Työvoima yhteensä	1 277	1 285	8	0,6
	- työlliset	1 172	1 172	-0	0,0
	- työttömät	105	113	8	8,0
	Työvoiman ulkopuolella olevat	765	760	-5	-0,6

Liitetaulukko 21. Väestö sukupuolen ja iän mukaan 2014/I - 2015/I

		Vuosi/Neljännes		Muutos	
		2014/I	2015/I	2014/I - 2015/I	2014/I - 2015/I
		1000 henkeä	1000 henkeä	1000 henkeä	Prosenttia, %
Sukupuoli	Ikäluokka				
Sukupuolet yhteensä	15-74	4 092	4 100	8	0,2
	15-64	3 498	3 483	-15	-0,4
	15-24	654	648	-6	-0,9
	25-34	691	695	5	0,7
	35-44	656	660	4	0,6
	45-54	743	734	-9	-1,2
	55-64	754	746	-9	-1,2
	65-74	594	617	23	3,8
Miehet	15-74	2 050	2 055	5	0,2
	15-64	1 771	1 763	-7	-0,4
	15-24	335	332	-3	-1,0
	25-34	354	357	2	0,6
	35-44	335	338	3	0,8
	45-54	374	370	-4	-1,1
	55-64	372	367	-5	-1,3
	65-74	280	292	12	4,4
Naiset	15-74	2 042	2 045	3	0,2
	15-64	1 727	1 720	-7	-0,4
	15-24	319	316	-3	-0,8
	25-34	336	339	2	0,7
	35-44	320	322	1	0,4
	45-54	369	365	-4	-1,2
	55-64	382	378	-4	-1,0
	65-74	315	325	11	3,4

Liitetaulukko 22. Työvoima sukupuolen ja iän mukaan 2014/I - 2015/I

		Vuosi/Neljännes		Muutos	Muutos
		2014/I	2015/I	2014/I - 2015/I	2014/I - 2015/I
		1000 henkeä	1000 henkeä	1000 henkeä	Prosenttia, %
Sukupuoli	Ikäluokka				
Sukupuolet yhteensä	15-74	2 632	2 648	16	0,6
	15-64	2 576	2 580	4	0,2
	15-24	298	298	0	0,1
	25-34	563	569	6	1,0
	35-44	577	580	3	0,5
	45-54	660	654	-6	-0,9
	55-64	478	479	1	0,2
	65-74	56	68	12	21,3
Miehet	15-74	1 355	1 363	8	0,6
	15-64	1 321	1 322	1	0,0
	15-24	147	145	-2	-1,5
	25-34	309	313	4	1,4
	35-44	305	308	3	0,9
	45-54	331	328	-3	-1,0
	55-64	229	228	-1	-0,3
	65-74	34	41	7	21,7
Naiset	15-74	1 277	1 285	8	0,6
	15-64	1 255	1 258	3	0,3
	15-24	151	153	3	1,7
	25-34	254	256	2	0,6
	35-44	272	272	0	0,1
	45-54	329	326	-3	-0,8
	55-64	249	251	2	0,7
	65-74	22	27	5	20,9

Liitetaulukko 23. Työvoimaosuudet sukupuolen ja iän mukaan 2014/I - 2015/I

		Vuosi/Neljännes		Muutos
		2014/I	2015/I	2014/I - 2015/I
		Prosenttia, %	Prosenttia, %	Prosenttiyksikköä
Sukupuoli	Ikäluokka			
Sukupuolet yhteensä	15-74	64,3	64,6	0,3
	15-64	73,7	74,1	0,4
	15-24	45,5	46,0	0,5
	25-34	81,5	81,8	0,3
	35-44	88,0	87,9	-0,1
	45-54	88,8	89,0	0,2
	55-64	63,4	64,3	0,9
	65-74	9,4	11,0	1,6
Miehet	15-74	66,1	66,3	0,2
	15-64	74,6	75,0	0,3
	15-24	43,9	43,7	-0,2
	25-34	87,1	87,8	0,7
	35-44	91,0	91,1	0,1
	45-54	88,5	88,6	0,1
	55-64	61,6	62,2	0,6
	65-74	12,0	14,0	2,0
Naiset	15-74	62,5	62,8	0,3
	15-64	72,7	73,2	0,5
	15-24	47,2	48,4	1,2
	25-34	75,6	75,6	0,0
	35-44	84,9	84,7	-0,2
	45-54	89,1	89,5	0,3
	55-64	65,1	66,2	1,2
	65-74	7,1	8,3	1,2

Liitetaulukko 24. Työlliset sukupuolen ja iän mukaan 2014/I - 2015/I

		Vuosi/Neljäsnes		Muutos	
		2014/I	2015/I	2014/I - 2015/I	2014/I - 2015/I
		1000 henkeä	1000 henkeä	1000 henkeä	Prosenttia, %
Sukupuoli	Ikäluokka				
Sukupuolet yhteensä	15-74	2 394	2 391	-3	-0,1
	15-64	2 339	2 324	-15	-0,6
	15-24	228	225	-3	-1,3
	25-34	514	510	-4	-0,8
	35-44	541	540	-1	-0,2
	45-54	615	609	-6	-1,0
	55-64	443	441	-1	-0,3
	65-74	55	67	12	22,1
Miehet	15-74	1 222	1 219	-3	-0,2
	15-64	1 189	1 179	-10	-0,9
	15-24	108	104	-5	-4,3
	25-34	279	281	2	0,6
	35-44	286	284	-1	-0,5
	45-54	306	302	-4	-1,5
	55-64	209	208	-1	-0,6
	65-74	33	41	8	22,8
Naiset	15-74	1 172	1 172	-0	0,0
	15-64	1 150	1 145	-5	-0,4
	15-24	119	121	2	1,4
	25-34	235	229	-6	-2,4
	35-44	255	255	0	0,2
	45-54	308	307	-2	-0,5
	55-64	234	233	-0	0,0
	65-74	22	27	5	21,0

Liitetaulukko 25. Työllisyysasteet sukupuolen ja iän mukaan 2014/I - 2015/I

		Vuosi/Neljännes		Muutos
		2014/I	2015/I	2014/I - 2015/I
		Prosenttia, %	Prosenttia, %	Prosenttiyksikköä
Sukupuoli	Ikäluokka			
Sukupuolet yhteensä	15-74	58,5	58,3	-0,2
	15-64	66,9	66,7	-0,2
	15-24	34,8	34,7	-0,1
	25-34	74,4	73,3	-1,1
	35-44	82,4	81,8	-0,6
	45-54	82,7	82,9	0,2
	55-64	58,7	59,2	0,5
	65-74	9,3	10,9	1,6
Miehet	15-74	59,6	59,3	-0,3
	15-64	67,1	66,8	-0,3
	15-24	32,4	31,3	-1,1
	25-34	78,8	78,7	-0,1
	35-44	85,2	84,1	-1,1
	45-54	82,0	81,7	-0,3
	55-64	56,2	56,6	0,4
	65-74	11,8	13,9	2,1
Naiset	15-74	57,4	57,3	-0,1
	15-64	66,6	66,6	0,0
	15-24	37,4	38,3	0,8
	25-34	69,7	67,6	-2,1
	35-44	79,5	79,4	-0,2
	45-54	83,4	84,1	0,6
	55-64	61,1	61,7	0,6
	65-74	7,0	8,2	1,2

Liitetaulukko 26. Työlliset ammattiaseman mukaan 2014/I - 2015/I, 15-74-vuotiaat

	Vuosi/Neljännes		Muutos	Muutos
	2014/I	2015/I	2014/I - 2015/I	2014/I - 2015/I
	1000 henkeä	1000 henkeä	1000 henkeä	Prosenttia, %
Ammattiasema				
Työlliset yhteensä	2 394	2 391	-3	-0,1
Palkansaajat yhteensä	2 058	2 043	-15	-0,7
Yrittäjät ja yrittäjäperheenjäsenet	336	348	12	3,6

Liitetaulukko 27. Työlliset työnantajasektorin mukaan 2014/I - 2015/I, 15-74-vuotiaat

	Vuosi/Neljännes		Muutos	Muutos
	2014/I	2015/I	2014/I - 2015/I	2014/I - 2015/I
	1000 henkeä	1000 henkeä	1000 henkeä	Prosenttia, %
Työnantajasektori				
Työnantajasektorit yhteensä (ml. työnantajasektori tuntematon)	2 394	2 391	-3	-0,1
Yksityinen sektori	1 724	1 708	-17	-1,0
Julkinen sektori	660	675	15	2,2
- valtio	137	141	3	2,5
- kunta	523	534	11	2,1

Liitetaulukko 28. Työlliset toimialoittain (TOL 2008) 2014/I - 2015/I, 15-74-vuotiaat

		Vuosi/Neljännes		Muutos	Muutos
		2014/I	2015/I	2014/I - 2015/I	2014/I - 2015/I
		1000 henkeä	1000 henkeä	1000 henkeä	Prosenttia, %
Toimiala	TOL 2008				
Toimialat yhteensä	00-99	2 394	2 391	-3	-0,1
A, B Maa-, metsä- ja kalatalous; kaivostoiminta	01-09	105	105	0	0,4
Maatalous	01	72	72	0	0,2
C Teollisuus	10-33	330	320	-10	-3,0
Elintarvikkeiden, tekstiilien ja vaatteiden valmistus	10-15	44	45	1	3,2
Sahatavaran ja paperin sekä paperituotteiden valmistus; painaminen ja jäljentäminen	16-18	49	48	-2	-3,7
Kemikaalien, lääkkeiden yms. valmistus	19-23	46	44	-3	-5,8
Metallien jalostus; metallituotteiden valmistus (pl. koneet ja laitteet)	24-25	53	51	-3	-4,9
Elektronisten ja optisten tuotteiden, sähkölaitteiden, koneiden ja kulkuneuvojen valmistus	26-30	105	101	-4	-4,2
Huonekalujen ym. valmistus; koneiden ja laitteiden huolto ja asennus	31-33	32	32	0	0,5
D, E Sähkö-, kaasu-, lämpö-, vesi-, viemäri- ja jätevesihuolto	35-39	27	24	-3	-11,1
F Rakentaminen	41-43	162	158	-4	-2,6
Talonrakentaminen	41	60	58	-2	-3,5
Erikoistunut rakennustoiminta	43	85	83	-2	-2,2
G Tukku- ja vähittäiskauppa; moottoriajoneuvojen ja moottoripyörien korjaus	45-47	282	276	-5	-1,9
Moottoriajoneuvojen tukku- ja vähittäiskauppa sekä korjaus	45	40	40	1	1,4
Tukkukauppa (pl. moottoriajoneuvojen kauppa)	46	93	80	-12	-13,3
Vähittäiskauppa (pl. moottoriajoneuvojen kauppa)	47	149	155	6	4,3
H Kuljetus ja varastointi	49-53	135	131	-4	-2,8
Maa-, vesi- ja ilmaliikenne	49-51	88	83	-4	-5,1
Varastointi ja liikennettä palveleva toiminta; posti- ja kuriiritoiminta	52-53	47	48	1	1,4
I Majoitus- ja ravitsemistoiminta	55-56	81	85	4	5,3
J Informaatio ja viestintä	58-63	99	106	7	6,8
K, L Rahoitus- ja vakuutus toiminta; kiinteistöala	64-68	75	73	-2	-2,9
M Ammatillinen, tieteellinen ja tekninen toiminta	69-75	166	171	5	2,8
Arkkitehti- ja insinööripalvelut; tekninen testaus ja analysointi	71	62	61	-1	-2,1
N Hallinto- ja tukipalvelutoiminta	77-82	93	99	7	7,2
Kiinteistön- ja maisemanhoito	81	55	58	3	5,1
O Julkinen hallinto ja maanpuolustus; pakollinen sosiaalivakuutus	84	107	104	-3	-2,6
P Koulutus	85	184	190	6	3,4
Q Terveys- ja sosiaalipalvelut	86-88	393	398	6	1,4
Terveyspalvelut	86	175	182	7	4,2
Sosiaalihuollon laitospalvelut	87	91	84	-7	-7,3
Sosiaalihuollon avopalvelut	88	127	132	5	3,9
R Taiteet, viihde ja virkistys	90-93	60	62	2	3,2
S-U Muu palvelutoiminta yms.	94-99	84	80	-4	-5,1
X Toimiala tuntematon	00	13	9	.	.

Liitetaulukko 29. Työllisten tehdyt työtunnit toimialoittain (TOL 2008) 2014/I - 2015/I, 15-74-vuotiaat

		Vuosi/Neljäsnes		Muutos	Muutos
		2014/I	2015/I	2014/I - 2015/I	2014/I - 2015/I
		Miljoonaa tuntia	Miljoonaa tuntia	Miljoonaa tuntia	Prosenttia, %
Toimiala	TOL 2008				
Toimialat yhteensä	00-99	979,8	968,8	-11,0	-1,1
A, B Maa-, metsä- ja kalatalous; kaivostoiminta	01-09	48,5	48,3	-0,2	-0,4
Maatalous	01	34,0	35,0	1,0	2,9
C Teollisuus	10-33	143,4	138,6	-4,8	-3,4
Elintarvikkeiden, tekstiilien ja vaatteiden valmistus	10-15	18,5	19,2	0,7	3,9
Sahatavaran ja paperin sekä paperituotteiden valmistus; painaminen ja jäljentäminen	16-18	21,2	20,8	-0,5	-2,1
Kemikaalien, lääkkeiden yms. valmistus	19-23	19,6	19,0	-0,7	-3,4
Metallien jalostus; metallituotteiden valmistus (pl. koneet ja laitteet)	24-25	24,2	22,0	-2,2	-9,1
Elektronisten ja optisten tuotteiden, sähkölaitteiden, koneiden ja kulkuneuvojen valmistus	26-30	46,0	44,1	-1,9	-4,1
Huonekalujen ym. valmistus; koneiden ja laitteiden huolto ja asennus	31-33	14,0	13,6	-0,3	-2,4
D, E Sähkö-, kaasu-, lämpö-, vesi-, viemäri- ja jätevesihuolto	35-39	11,6	10,6	-0,9	-8,1
F Rakentaminen	41-43	69,4	66,9	-2,5	-3,5
Talonrakentaminen	41	25,4	23,9	-1,5	-5,7
Erikoistunut rakennustoiminta	43	36,7	36,6	-0,2	-0,5
G Tukku- ja vähittäiskauppa; moottoriajoneuvojen ja moottoripyörien korjaus	45-47	113,3	113,0	-0,3	-0,3
Moottoriajoneuvojen tukku- ja vähittäiskauppa sekä korjaus	45	18,4	18,0	-0,4	-2,1
Tukkukauppa (pl. moottoriajoneuvojen kauppa)	46	41,3	36,4	-4,9	-11,9
Vähittäiskauppa (pl. moottoriajoneuvojen kauppa)	47	53,7	58,7	5,0	9,3
H Kuljetus ja varastointi	49-53	58,0	57,0	-1,0	-1,7
Maa-, vesi- ja ilmaliikenne	49-51	40,2	37,8	-2,4	-5,9
Varastointi ja liikennettä palveleva toiminta; posti- ja kuriiritoiminta	52-53	17,8	19,2	1,4	7,8
I Majoitus- ja ravitsemistoiminta	55-56	31,0	32,4	1,5	4,7
J Informaatio ja viestintä	58-63	42,9	46,2	3,3	7,8
K, L Rahoitus- ja vakuutus toiminta; kiinteistöala	64-68	31,6	31,3	-0,2	-0,7
M Ammatillinen, tieteellinen ja tekninen toiminta	69-75	69,9	71,5	1,6	2,2
Arkkitehti- ja insinööripalvelut; tekninen testaus ja analysointi	71	26,4	25,4	-1,0	-3,8
N Hallinto- ja tukipalvelutoiminta	77-82	35,9	38,5	2,6	7,3
Kiinteistön- ja maisemanhoito	81	21,2	22,7	1,5	7,1
O Julkinen hallinto ja maanpuolustus; pakollinen sosiaalivakuutus	84	44,4	42,4	-2,1	-4,6
P Koulutus	85	69,5	68,0	-1,5	-2,2
Q Terveys- ja sosiaalipalvelut	86-88	152,5	149,5	-3,1	-2,0
Terveyspalvelut	86	68,0	69,3	1,3	2,0

		Vuosi/Neljäsnes		Muutos	Muutos
		2014/I	2015/I	2014/I - 2015/I	2014/I - 2015/I
		Miljoonaa tuntia	Miljoonaa tuntia	Miljoonaa tuntia	Prosenttia, %
Sosiaalihuollon laitospalvelut	87	36,0	32,0	-4,0	-11,2
Sosiaalihuollon avopalvelut	88	48,5	48,1	-0,3	-0,7
R Taiteet, viihde ja virkistys	90-93	21,1	21,6	0,5	2,6
S-U Muu palvelutoiminta yms.	94-99	31,3	29,8	-1,5	-4,8
X Toimiala tuntematon	00	5,6	3,1	.	.

Liitetaulukko 30. Työlliset aluehallintovirastojen (AVI) mukaan 2014/I - 2015/I, 15-74-vuotiaat

	Vuosi/Neljäsnes		Muutos	Muutos
	2014/I	2015/I	2014/I - 2015/I	2014/I - 2015/I
	1000 henkeä	1000 henkeä	1000 henkeä	Prosenttia, %
Aluehallintovirasto				
Koko maa (ml. Ahvenanmaa)	2 394	2 391	-3	-0,1
Etelä-Suomen AVI	1 064	1 066	2	0,1
Lounais-Suomen AVI	301	298	-3	-1,1
Itä-Suomen AVI	227	227	-0	-0,1
Länsi- ja Sisä-Suomen AVI	522	521	-0	-0,1
Pohjois-Suomen AVI	193	189	-4	-2,2
Lapin AVI	72	75	3	4,5

Liitetaulukko 31. Työlliset maakunnan (2011) mukaan 2014/I - 2015/I, 15-74-vuotiaat

	Vuosi/Neljäsnes		Muutos	Muutos
	2014/I	2015/I	2014/I - 2015/I	2014/I - 2015/I
	1000 henkeä	1000 henkeä	1000 henkeä	Prosenttia, %
Maakunta				
Koko maa (ml. Ahvenanmaa)	2 394	2 391	-3	-0,1
Uusimaa	786	788	2	0,3
Varsinais-Suomi	206	203	-3	-1,6
Satakunta	95	95	0	0,0
Kanta-Häme	77	75	-2	-2,2
Pirkanmaa	218	216	-2	-1,1
Päijät-Häme	79	80	2	2,3
Kymenlaakso	69	69	0	0,1
Etelä-Karjala	53	53	-1	-1,7
Etelä-Savo	58	61	3	5,1
Pohjois-Savo	105	101	-3	-3,3
Pohjois-Karjala	64	65	0	0,5
Keski-Suomi	111	113	1	1,3
Etelä-Pohjanmaa	82	83	1	1,1
Pohjanmaa	81	79	-2	-2,3
Keski-Pohjanmaa	29	31	1	5,1
Pohjois-Pohjanmaa	165	161	-4	-2,3
Kainuu	29	28	-1	-1,8
Lappi	72	75	3	4,5

Liitetaulukko 32. Osa-aikatyölliset sukupuolen mukaan 2014/I - 2015/I, 15-74-vuotiaat

	Vuosi/Neljännes		Muutos	
	2014/I	2015/I	2014/I - 2015/I	2014/I - 2015/I
	1000 henkeä	1000 henkeä	1000 henkeä	Prosenttia, %
Sukupuoli				
Sukupuolet yhteensä	388	386	-1	-0,4
Miehet	134	138	4	2,6
Naiset	254	249	-5	-2,0

Liitetaulukko 33. Osa-aikatyöllisten osuus kaikista työllisistä sukupuolen mukaan 2014/I - 2015/I, 15-74-vuotiaat, %

	Vuosi/Neljännes		Muutos
	2014/I	2015/I	2014/I - 2015/I
	Prosenttia, %	Prosenttia, %	Prosenttiyksikköä
Sukupuoli			
Sukupuolet yhteensä	16,2	16,2	0,0
Miehet	11,0	11,3	0,3
Naiset	21,6	21,2	-0,4

Liitetaulukko 34. Palkansaajat toimialoittain (TOL 2008) 2014/I - 2015/I, 15-74-vuotiaat

		Vuosi/Neljäsnes		Muutos	Muutos
		2014/I	2015/I	2014/I - 2015/I	2014/I - 2015/I
		1000 henkeä	1000 henkeä	1000 henkeä	Prosenttia, %
Toimiala	TOL 2008				
Toimialat yhteensä	00-99	2 058	2 043	-15	-0,7
A, B Maa-, metsä- ja kalatalous; kaivostoiminta	01-09	35	35	0	0,4
Maatalous	01	13	14	1	7,4
C Teollisuus	10-33	305	297	-8	-2,6
Elintarvikkeiden, tekstiilien ja vaatteiden valmistus	10-15	39	41	3	6,8
Sahatavaran ja paperin sekä paperituotteiden valmistus; painaminen ja jäljentäminen	16-18	46	45	-1	-2,2
Kemikaalien, lääkkeiden yms. valmistus	19-23	44	41	-3	-6,1
Metallien jalostus; metallituotteiden valmistus (pl. koneet ja laitteet)	24-25	48	44	-3	-7,3
Elektronisten ja optisten tuotteiden, sähkölaitteiden, koneiden ja kulkuneuvojen valmistus	26-30	102	98	-3	-3,4
Huonekalujen ym. valmistus; koneiden ja laitteiden huolto ja asennus	31-33	26	26	-0	-0,1
D, E Sähkö-, kaasu-, lämpö-, vesi-, viemäri- ja jätevesihuolto	35-39	26	22	-4	-13,6
F Rakentaminen	41-43	121	113	-8	-6,2
Talonrakentaminen	41	43	39	-4	-9,4
Erikoistunut rakennustoiminta	43	62	59	-3	-4,1
G Tukku- ja vähittäiskauppa; moottoriajoneuvojen ja moottoripyörien korjaus	45-47	244	235	-9	-3,8
Moottoriajoneuvojen tukku- ja vähittäiskauppa sekä korjaus	45	31	31	1	2,6
Tukkukauppa (pl. moottoriajoneuvojen kauppa)	46	81	70	-11	-13,9
Vähittäiskauppa (pl. moottoriajoneuvojen kauppa)	47	133	134	1	0,9
H Kuljetus ja varastointi	49-53	116	113	-4	-3,2
Maa-, vesi- ja ilmaliikenne	49-51	70	66	-4	-5,8
Varastointi ja liikennettä palveleva toiminta; posti- ja kuriiritoiminta	52-53	46	46	0	0,7
I Majoitus- ja ravitsemistoiminta	55-56	69	72	3	4,9
J Informaatio ja viestintä	58-63	89	94	5	5,5
K, L Rahoitus- ja vakuutus toiminta; kiinteistöala	64-68	69	66	-4	-5,3
M Ammatillinen, tieteellinen ja tekninen toiminta	69-75	128	128	1	0,5
Arkkitehti- ja insinööripalvelut; tekninen testaus ja analysointi	71	56	54	-2	-2,8
N Hallinto- ja tukipalvelutoiminta	77-82	82	87	5	6,1
Kiinteistön- ja maisemanhoito	81	49	50	1	2,3
O Julkinen hallinto ja maanpuolustus; pakollinen sosiaalivakuutus	84	107	104	-3	-2,6
P Koulutus	85	179	184	5	2,6
Q Terveys- ja sosiaalipalvelut	86-88	372	378	6	1,7
Terveyspalvelut	86	161	168	7	4,6
Sosiaalihuollon laitospalvelut	87	89	83	-6	-6,7
Sosiaalihuollon avopalvelut	88	122	127	5	3,9
R Taiteet, viihde ja virkistys	90-93	44	49	5	11,2
S-U Muu palvelutoiminta yms.	94-99	61	58	-3	-4,5
X Toimiala tuntematon	00	11	7	.	.

Liitetaulukko 35. Palkansaajien tehdyt työtunnit toimialoittain (TOL 2008) 2014/I - 2015/I, 15-74-vuotiaat

		Vuosi/Neljäsnes		Muutos	Muutos
		2014/I	2015/I	2014/I - 2015/I	2014/I - 2015/I
		Miljoonaa tuntia	Miljoonaa tuntia	Miljoonaa tuntia	Prosenttia, %
Toimiala	TOL 2008				
Toimialat yhteensä	00-99	828,4	809,3	-19,1	-2,3
A, B Maa-, metsä- ja kalatalous; kaivostoiminta	01-09	16,3	15,3	-1,1	-6,4
Maatalous	01	6,1	6,3	0,2	3,5
C Teollisuus	10-33	132,5	126,8	-5,7	-4,3
Elintarvikkeiden, tekstiilien ja vaatteiden valmistus	10-15	16,3	17,6	1,2	7,5
Sahatavaran ja paperin sekä paperituotteiden valmistus; painaminen ja jäljentäminen	16-18	19,5	19,3	-0,3	-1,4
Kemikaalien, lääkkeiden yms. valmistus	19-23	18,6	17,8	-0,8	-4,5
Metallien jalostus; metallituotteiden valmistus (pl. koneet ja laitteet)	24-25	21,8	18,5	-3,3	-15,3
Elektronisten ja optisten tuotteiden, sähkölaitteiden, koneiden ja kulkuneuvojen valmistus	26-30	44,6	43,2	-1,3	-3,0
Huonekalujen ym. valmistus; koneiden ja laitteiden huolto ja asennus	31-33	11,7	10,5	-1,1	-9,8
D, E Sähkö-, kaasu-, lämpö-, vesi-, viemäri- ja jätevesihuolto	35-39	11,2	9,8	-1,3	-11,9
F Rakentaminen	41-43	50,9	47,7	-3,2	-6,3
Talonrakentaminen	41	17,7	16,3	-1,4	-7,7
Erikoistunut rakennustoiminta	43	26,4	25,4	-1,0	-3,7
G Tukku- ja vähittäiskauppa; moottoriajoneuvojen ja moottoripyörien korjaus	45-47	93,8	92,6	-1,2	-1,3
Moottoriajoneuvojen tukku- ja vähittäiskauppa sekä korjaus	45	13,4	13,3	-0,1	-0,5
Tukkukauppa (pl. moottoriajoneuvojen kauppa)	46	35,7	31,7	-4,0	-11,1
Vähittäiskauppa (pl. moottoriajoneuvojen kauppa)	47	44,8	47,6	2,8	6,3
H Kuljetus ja varastointi	49-53	48,5	47,2	-1,4	-2,8
Maa-, vesi- ja ilmaliikenne	49-51	31,3	28,7	-2,6	-8,2
Varastointi ja liikennettä palveleva toiminta; posti- ja kuriiritoiminta	52-53	17,2	18,4	1,2	7,0
I Majoitus- ja ravitsemistoiminta	55-56	24,6	25,3	0,7	2,8
J Informaatio ja viestintä	58-63	38,3	40,2	1,9	4,8
K, L Rahoitus- ja vakuutus toiminta; kiinteistöala	64-68	29,3	27,9	-1,3	-4,6
M Ammatillinen, tieteellinen ja tekninen toiminta	69-75	53,6	53,3	-0,3	-0,6
Arkkitehti- ja insinööripalvelut; tekninen testaus ja analysointi	71	23,1	22,2	-0,9	-4,1
N Hallinto- ja tukipalvelutoiminta	77-82	31,4	33,1	1,7	5,5
Kiinteistön- ja maisemanhoito	81	18,4	19,1	0,7	3,9
O Julkinen hallinto ja maanpuolustus; pakollinen sosiaalivakuutus	84	44,4	42,3	-2,1	-4,7
P Koulutus	85	67,3	65,6	-1,7	-2,5
Q Terveys- ja sosiaalipalvelut	86-88	144,7	141,7	-3,0	-2,1

		Vuosi/Neljännes		Muutos	Muutos
		2014/I	2015/I	2014/I - 2015/I	2014/I - 2015/I
		Miljoonaa tuntia	Miljoonaa tuntia	Miljoonaa tuntia	Prosenttia, %
Terveyspalvelut	86	63,7	64,7	1,1	1,7
Sosiaalihuollon laitospalvelut	87	35,0	31,2	-3,8	-10,8
Sosiaalihuollon avopalvelut	88	46,0	45,7	-0,3	-0,7
R Taiteet, viihde ja virkistys	90-93	15,3	16,2	1,0	6,3
S-U Muu palvelutoiminta yms.	94-99	21,7	21,7	0,0	-0,2
X Toimiala tuntematon	00	4,6	2,7	.	.

Liitetaulukko 36. Palkansaajat työsuhteen tyypin mukaan 2014/I - 2015/I, 15-74-vuotiaat

	Vuosi/Neljännes		Muutos	Muutos
	2014/I	2015/I	2014/I - 2015/I	2014/I - 2015/I
	1000 henkeä	1000 henkeä	1000 henkeä	Prosenttia, %
Työsuhde				
Palkansaajat yhteensä	2 058	2 043	-15	-0,7
- jatkuva kokoaikatyö	1 550	1 530	-20	-1,3
- jatkuva osa-aikatyö	226	231	5	2,3
- määräaikainen kokoaikatyö	193	198	4	2,2
- määräaikainen osa-aikatyö	89	85	-4	-4,8
Määräaikainen työ yhteensä	283	283	-0	0,0
Osa-aikainen työ yhteensä	315	316	1	0,3

Liitetaulukko 37. Palkansaajat työsuhteen tyypin mukaan 2014/I - 2015/I, 15-74-vuotiaat, %

	Vuosi/Neljännes		Muutos
	2014/I	2015/I	2014/I - 2015/I
	Prosenttia, %	Prosenttia, %	Prosenttiyksikköä
Työsuhde			
Palkansaajat yhteensä	100,0	100,0	0,0
- jatkuva kokoaikatyö	75,3	74,9	-0,4
- jatkuva osa-aikatyö	11,0	11,3	0,3
- määräaikainen kokoaikatyö	9,4	9,7	0,3
- määräaikainen osa-aikatyö	4,3	4,2	-0,2
Määräaikainen työ yhteensä	13,7	13,8	0,1
Osa-aikainen työ yhteensä	15,3	15,5	0,2

Liitetaulukko 38. Palkansaajien alle vuoden kestäneet työsuhteet työsuhteen tyypin mukaan 2014/I - 2015/I, 15-74-vuotiaat

	Vuosi/Neljäsnes		Muutos	
	2014/I	2015/I	2014/I - 2015/I	2014/I - 2015/I
	1000 henkeä	1000 henkeä	1000 henkeä	Prosenttia, %
Työsuhde				
Palkansaajat yhteensä	367	352	-15	-4,0
- jatkuva kokoaikatyö	139	120	-18	-13,3
- jatkuva osa-aikatyö	54	52	-2	-3,8
- määräaikainen kokoaikatyö	113	121	8	7,2
- määräaikainen osa-aikatyö	62	59	-2	-3,9
Määräaikainen työ yhteensä	175	181	6	3,3
Osa-aikainen työ yhteensä	115	111	-4	-3,9

Liitetaulukko 39. Palkansaajien alle vuoden kestäneet työsuhteet työsuhteen tyypin mukaan 2014/I - 2015/I, 15-74-vuotiaat, %

	Vuosi/Neljäsnes		Muutos
	2014/I	2015/I	2014/I - 2015/I
	Prosenttia, %	Prosenttia, %	Prosenttiyksikköä
Työsuhde			
Palkansaajat yhteensä	100,0	100,0	0,0
- jatkuva kokoaikatyö	37,8	34,1	-3,6
- jatkuva osa-aikatyö	14,6	14,6	0,0
- määräaikainen kokoaikatyö	30,9	34,4	3,6
- määräaikainen osa-aikatyö	16,8	16,8	0,0
Määräaikainen työ yhteensä	47,6	51,2	3,6
Osa-aikainen työ yhteensä	31,4	31,4	0,0

Liitetaulukko 40. Työttömät sukupuolen ja iän mukaan 2014/I - 2015/I

		Vuosi/Neljäsnes		Muutos	
		2014/I	2015/I	2014/I - 2015/I	2014/I - 2015/I
		1000 henkeä	1000 henkeä	1000 henkeä	Prosenttia, %
Sukupuoli	Ikäluokka				
Sukupuolet yhteensä	15-74	238	257	19	7,9
	15-64	237	256	19	8,1
	15-24	70	73	3	4,7
	25-34	50	59	10	20,0
	35-44	37	40	4	10,2
	45-54	46	45	-0	-0,4
	55-64	35	38	2	6,8
Miehet	15-74	133	144	11	7,9
	15-64	133	143	11	8,1
	15-24	39	41	2	6,2
	25-34	30	32	3	9,5
	35-44	20	23	4	20,1
	45-54	25	26	1	4,5
	55-64	20	21	0	2,4
Naiset	15-74	105	113	8	8,0
	15-64	105	113	8	8,0
	15-24	31	32	1	2,7
	25-34	20	27	7	35,7
	35-44	17	17	-0	-1,1
	45-54	21	20	-1	-6,1
	55-64	15	17	2	12,6

Liitetaulukko 41. Työttömyysaste sukupuolen ja iän mukaan 2014/I - 2015/I

		Vuosi/Neljännes		Muutos
		2014/I	2015/I	2014/I - 2015/I
		Prosenttia, %	Prosenttia, %	Prosenttiyksikköä
Sukupuoli	Ikäluokka			
Sukupuolet yhteensä	15-74	9,0	9,7	0,7
	15-64	9,2	9,9	0,7
	15-24	23,5	24,6	1,1
	25-34	8,8	10,4	1,6
	35-44	6,4	7,0	0,6
	45-54	6,9	6,9	0,0
	55-64	7,4	7,9	0,5
Miehet	15-74	9,8	10,5	0,7
	15-64	10,0	10,8	0,8
	15-24	26,3	28,4	2,1
	25-34	9,6	10,4	0,8
	35-44	6,4	7,6	1,2
	45-54	7,4	7,8	0,4
	55-64	8,8	9,0	0,2
Naiset	15-74	8,2	8,8	0,6
	15-64	8,3	9,0	0,6
	15-24	20,8	21,0	0,2
	25-34	7,8	10,5	2,7
	35-44	6,3	6,3	-0,1
	45-54	6,4	6,1	-0,3
	55-64	6,1	6,9	0,7

Liitetaulukko 42. Työttömyysasteet aluehallintovirastojen (AVI) mukaan 2014/I - 2015/I

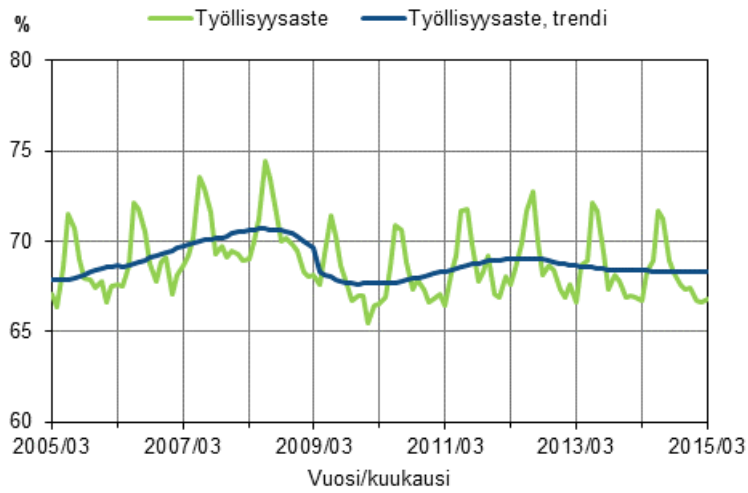
	Vuosi/Neljännes		Muutos
	2014/I	2015/I	2014/I - 2015/I
	Prosenttia, %	Prosenttia, %	Prosenttiyksikköä
Aluehallintovirasto			
Koko maa (ml. Ahvenanmaa)	9,0	9,7	0,7
Etelä-Suomen AVI	8,0	8,8	0,8
Lounais-Suomen AVI	8,7	10,2	1,5
Itä-Suomen AVI	10,8	10,5	-0,4
Länsi- ja Sisä-Suomen AVI	9,9	10,1	0,2
Pohjois-Suomen AVI	11,1	11,8	0,7
Lapin AVI	9,1	11,3	2,3

Liitetaulukko 43. Työttömyysasteet maakunnan (2011) mukaan 2014/I - 2015/I

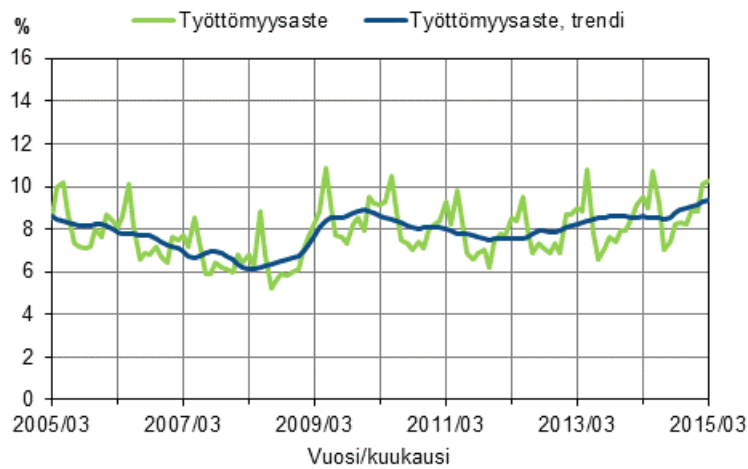
	Vuosi/Neljäsnes		Muutos
	2014/I	2015/I	2014/I - 2015/I
	Prosenttia, %	Prosenttia, %	Prosenttiyksikköä
Maakunta			
Koko maa (ml. Ahvenanmaa)	9,0	9,7	0,7
Uusimaa	7,3	8,3	1,1
Varsinais-Suomi	8,9	10,3	1,4
Satakunta	8,2	9,9	1,7
Kanta-Häme	7,1	8,1	1,0
Pirkanmaa	9,9	11,4	1,5
Päijät-Häme	9,5	10,1	0,6
Kymenlaakso	13,2	12,1	-1,2
Etelä-Karjala	10,4	10,3	-0,1
Etelä-Savo	12,5	8,9	-3,6
Pohjois-Savo	8,0	10,1	2,1
Pohjois-Karjala	13,7	12,3	-1,3
Keski-Suomi	11,2	9,3	-1,9
Etelä-Pohjanmaa	10,2	10,9	0,7
Pohjanmaa	8,3	7,5	-0,7
Keski-Pohjanmaa	8,8	7,0	-1,8
Pohjois-Pohjanmaa	10,1	11,2	1,1
Kainuu	16,9	15,3	-1,6
Lappi	9,1	11,3	2,3

Liitekuviot 2015, maaliskuu

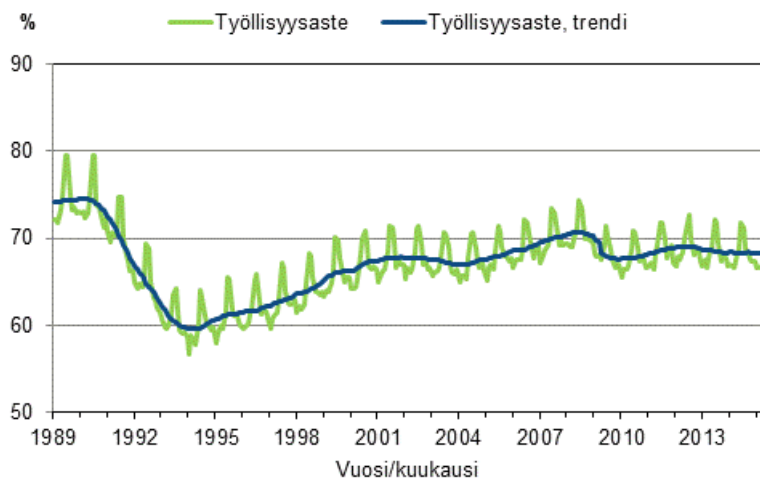
**Liitekuvio 1. Työllisyysaste ja työllisyysasteen trendi
2005/03–2015/03, 15–64-vuotiaat**



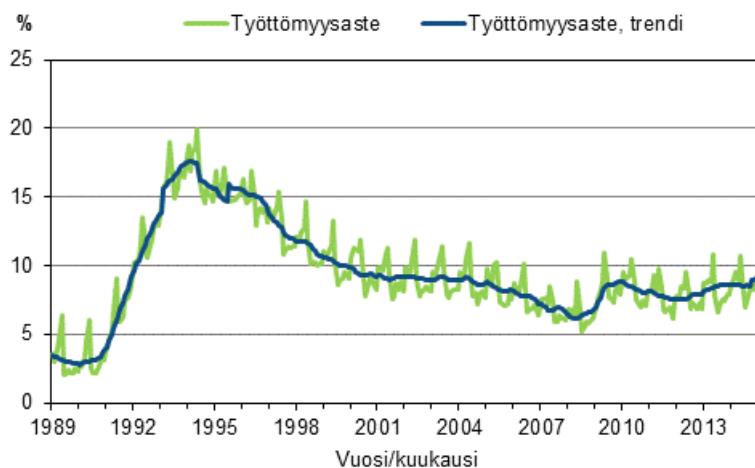
**Liitekuvio 2. Työttömyysaste ja työttömyysasteen trendi
2005/03–2015/03, 15–74-vuotiaat**



**Liitekuvio 3. Työllisyysaste ja työllisyysasteen trendi
1989/01–2015/03, 15–64-vuotiaat**



**Liitekuvio 4. Työttömyysaste ja työttömyysasteen trendi
1989/01–2015/03, 15–74-vuotiaat**



Laatuseloste: Työvoimatutkimus

1. Tilastotietojen relevanssi

Työvoimatutkimus on otostutkimus, jonka avulla tilastoidaan 15–74-vuotiaan väestön työmarkkinoille osallistumista, työllisyyttä, työttömyyttä ja työaikaa kuukausittain, neljännesvuosittain ja vuosittain. Tutkimuksen tietosisältö perustuu EU:n asetukseen, ja tutkimuksen otokseen kuuluu joka kuukausi noin 12 000 henkilöä. Vastaajien antamien tietojen pohjalta luodaan kuva koko 15–74-vuotiaan väestön toiminnasta työmarkkinoilla yhden viikon aikana. Työmarkkina-aseman perusluokittelussa väestö jaetaan työllisiin, työttömiin ja työvoiman ulkopuolisiin. Näistä työlliset ja työttömät yhdessä muodostavat työvoiman.

Tutkimus antaa tuoreen ja kattavan kuvan työvoimasta ja työmarkkinoiden muutoksista. Julkisuudessa seurataan kuukausittain erityisesti työllisyyden ja työttömyyden muutoksia edellisen vuoden vastaavasta kuukaudesta. Kausitasoitettuja lukuja käytetään seurattaessa muutoksen trendiä. Tutkimus antaa tietoa myös työikäisistä henkilöistä, jotka eivät ole työssä tai työnhakijoina. Vuodesta 2003 alkaen on saatu osaotokselta tietoja myös kotitalouksien rakenteesta sekä kotitalouden kaikkien 15–74-vuotiaiden toiminnasta suhteessa työmarkkinoihin. Työvoimatutkimuksen tietosisällöstä on kuvaus osoitteessa:

http://tilastokeskus.fi/til/tyti/tyti_2008-02-19_tlu_001.html.

Työvoimatutkimuksen kuukausi- ja neljännesvuositulokset kertovat työllisyyden kausi- ja suhdannevaihteluista. Työvoimatutkimuksen aikasarjat taas kuvaavat työmarkkinoiden muutoksia pitkillä ajanjaksoilla. Vuosikeskiarvot kuvaavat työvoimaa eli työllisiä ja työttömiä sekä työvoiman ulkopuolella olevia esimerkiksi toimialan, ammatin, koulutuksen, iän, sukupuolen ja alueen mukaan ryhmiteltyinä.

Tutkimuksen tuloksia käytetään muun muassa työvoimapolitiittisten ennusteiden ja suunnitelmien laadinnassa, päätösten teon tukena sekä erilaisten toimien työllisyysvaikutusten seurannassa. Tärkeitä tulosten käyttäjiä ovat ministeriöt, aluesuunnittelusta vastaavat elimet, työnantaja- ja työntekijäjärjestöt, yliopistot ja tutkimuslaitokset, kansainväliset järjestöt ja Euroopan unioni. Tilastokeskuksessa tietoja käytetään esimerkiksi kansantalouden tilinpidon laadinnassa. Euroopan unionin tilastovirasto, Eurostat, ohjaa tutkimuksen sisältöä ja seuraa sen laatua. Eurostat tuottaa sille toimitetuista neljännesvuosiaineistoista omia rakenneindikaattoreitaan ja muita tilastoja.

Tutkimuksessa käytetyt käsitteet ja määritelmät noudattavat YK:n kansainvälisen työjärjestön ILO:n suosituksia ja Euroopan unionin tilastotoimen asetuksia. Työvoimatutkimuksen nykyinen tietosisältö perustuu pääosin Euroopan unionin työvoimatutkimuksia koskeviin asetuksiin (577/98, 2257/2003 ja 430/2005). Euroopan unionin työvoimatutkimuksesta löytyy tarkempi kuvaus osoitteesta:

[http://ec.europa.eu/eurostat/statistics-explained/index.php/Labour_market_and_Labour_force_survey_\(LFS\)_statistics](http://ec.europa.eu/eurostat/statistics-explained/index.php/Labour_market_and_Labour_force_survey_(LFS)_statistics).

Vuodesta 1999 lähtien työvoimatutkimuksen yhteydessä on tehty EU-maiden yhteinen ad hoc -lisätutkimus, jonka aihe vaihtelee vuosittain. Ad hoc -tutkimuksista tarkemmin osoitteessa:

http://tilastokeskus.fi/til/tyti/tyti_2011-11-28_men_001.html.

Käsitteitä:

- **Työllinen** on henkilö, joka on tutkimusviikolla tehnyt ansiotyötä vähintään tunnin rahapalkkaa tai luontaisetta vastaan tai voittoa saadakseen tai on ollut tilapäisesti pois työstä. Tutkimusviikolla työstä pois ollut henkilö lasketaan työlliseksi, jos poissaolon syy on oma sairaus tai äitiys- tai isyysvapaa tai poissaolo on kestänyt alle 3 kk. Työlliset voivat olla palkansaajia, yrittäjiä tai perheenjäsenen yrityksessä palkatta avustavia.
- **Työtön** on henkilö, joka tutkimusviikolla on työtä vailla, on etsinyt työtä aktiivisesti viimeisen neljän viikon aikana palkansaajana tai yrittäjänä ja voisi vastaanottaa työtä kahden viikon kuluessa. Myös henkilö, joka on työtä vailla ja odottaa sovitun työn alkamista kolmen kuukauden kuluessa, luetaan työttömäksi, jos hän voisi aloittaa työt kahden viikon sisällä.
- **Työvoimaan** kuuluvat kaikki ne, jotka tutkimusviikolla olivat työllisiä tai työttömiä.

- **Työvoiman ulkopuolella oleva väestö** koostuu henkilöistä, jotka tutkimusviikolla eivät olleet työllisiä tai työttömiä. Työvoiman ulkopuolella olevista voidaan käyttää myös nimitystä työvoimaan kuulumaton väestö. Muita työvoimatutkimuksen käsitteitä on selitetty osoitteessa:
<http://tilastokeskus.fi/til/tyti/kas.html>.

Työvoimatutkimuksessa käytettäviä luokituksia ovat Toimialaluokitus 2008 (TOL 2008, NACE Rev. 2), Ammattiluokitus 2010 (ISCO-08), Sosioekonomisen aseman luokitus 1989 (Ammattiluokitus 2010 pohjalta) ja Koulutusluokitus 2011 (ISCED) sekä alueluokituksista suuralue, aluehallintovirasto (AVI), elinkeino-, liikenne- ja ympäristökeskus (ELY-keskus) sekä maakunta.

2. Tilastotutkimuksen menetelmäkuvaus

Työvoimatutkimuksen perusjoukon muodostavat Suomessa vakinaisesti asuvat 15–74-vuotiaat henkilöt. Perusjoukkoon kuuluvat myös tilapäisesti ulkomailla (alle vuoden) oleskelevat sekä Suomen väestötietojärjestelmään rekisteröidyt ulkomaalaiset, joiden oleskelu Suomessa kestää vähintään vuoden (<http://www.vrk.fi/default.aspx?id=179>).

Työvoimatutkimuksen otos poimitaan ositetulla satunnaisotannalla väestön keskusrekisteriin perustuvasta Tilastokeskuksen väestötietokannasta kahdesti vuodessa. Tutkimus on paneelitutkimus, jossa samaa henkilöä haastatellaan viisi kertaa. Haastattelut tehdään kolmen kuukauden välein, paitsi neljäs haastattelu, joka tehdään kuuden kuukauden kuluttua kolmannelta haastattelusta. Ensimmäisen ja viimeisen haastattelun väli on 15 kuukautta. Joka kuukauden otokseen kuuluu noin 12 000 henkilöä, keskimäärin noin joka 300. henkilö perusjoukosta. Yhden tutkimuskuukauden otos koostuu viidestä rotaatioryhmästä, jotka ovat tulleet tutkimukseen mukaan eri aikoina. Otos vaihtuu asteittain siten, että kolmena peräkkäisenä kuukautena vastaamisvuorossa ovat eri henkilöt. Peräkkäisinä vuosineljänneksinä vastaajista 3/5 on samoja. Peräkkäisten vuosien otosten päällekkäisyys on 2/5. Tietoja kerätään kaikilta vuoden viikoilta.

Suurimmassa osassa Euroopan maita työvoimatutkimuksen tiedonkeruu perustuu kotitalousotokseen, mikä tarkoittaa sitä, että haastatellaan samalla kertaa kaikki tiettyssä osoitteessa asuvat saman kotitalouden jäsenet. Suomen lisäksi vain Ruotsissa, Tanskassa ja Sveitsissä otos on henkilöperäinen, eli haastateltavana on vain otokseen poimittu kohdehenkilö. EU:n asetus kuitenkin edellyttää tietoja myös kotitaloudesta, ja Suomessa tämä on ratkaistu hyödyntämällä työvoimatutkimuksen paneeliominaisuutta. Viidennellä haastattelukerralla tehdään perushaastattelun lisäksi kotitaloushaastattelu, jossa selvitetään kohdehenkilön kotitalouden jäsenet sekä kotitalouteen kuuluvien 15–74-vuotiaiden toiminta työmarkkinoilla. Jotta aineisto kuvaisi koko väestöä, siihen on lisätty ylimääräisen otoksen avulla myös sellaisia kotitalouksia, joiden kaikki jäsenet ovat 75 vuotta täyttäneitä. Alle 15-vuotiaita lapsia ja yli 75-vuotiaita ei työvoimatutkimuksessa haastatella, vaan heille luodaan muutamia työmarkkina-asemaa kuvaavia tietoja keinotekoisesti.

Kotitalousaineiston avulla voidaan tarkastella esimerkiksi perheen yhteyttä työllisyyteen sekä molempien puolisojen työmarkkina-asemaa yhdessä. Vuonna 2013 kotitalousaineistossa oli noin 53 000 henkilöä, jotka muodostivat 23 000 kotitaloutta. Työvoimatutkimuksen kotitalousosaa on kerätty nykymuotoisena vuodesta 2003, ja tiedot ovat julkaistavissa pääsääntöisesti vuodesta 2004 lähtien.

Tutkimuksen tietosisältö vaihtelee eri tutkimuskerroilla. Ensimmäisellä tutkimuskerralla kysytään tarkemmin joitakin perustietoja, joiden ennallaan pysyminen tarkistetaan seuraavilla tutkimuskerroilla. Viimeisellä eli viidennellä tutkimuskerralla tietosisältö on laajempi, kun mukana on kotitalousosa ja vuosittain eri aiheesta tehtävä ad hoc -osa sekä joitain lisäkysymyksiä päätyöhön liittyen.

Tilastokeskuksen haastattelijat keräävät tiedot tietokoneavusteisilla puhelinhaastatteluilla. Vuonna 2014 tehtiin noin 103 000 haastattelua. Tutkimuksen vastauskato oli keskimäärin 28 prosenttia.

Otoksesta saadut tulokset painotetaan vastaamaan koko 15–74-vuotiaasta väestöä. Vastauskadon vaikutuksia tuloksiin korjataan käyttämällä niin kutsuttua painojen kalibrointia, jossa painotuksella tuotetaan oikeat väestöjakaumat alueen, sukupuolen ja iän mukaan. Aputietona käytetään lisäksi työ- ja elinkeinoministeriön työnhakijarekisterin tietoja.

Työvoimatutkimuksen luvut, kuten kaikki otostutkimuksilla saadut luvut ovat niin kutsuttuja estimaatteja. **Estimaatti** on matemaattisella menettelyllä (estimoinnilla) otoshavainnot käyttäen saatu arvio perusjoukon

ominaisuudesta. Esimerkiksi tietyn kuukauden julkaistu työttömien lukumäärä on tällaisella menettelyllä saatu Suomen 15–74-vuotiaiden työttömien lukumäärää koskeva arvio eli estimaatti.

Neljännesvuosi- ja vuosiestimaatit ovat kuukausiestimaattien keskiarvoja. Työpäivät ja tehdyt työtunnit estimoidaan kyseisen kuukauden kalenteripäivien lukumäärän mukaan. Työpäivien ja tehtyjen työtuntien neljännesvuosi- ja vuosiestimaatit ovat kuukausiestimaattien summia.

Vuoden 2015 tammikuun aineistossa pienelle määrälle haastateltavia (204 tapausta) jouduttiin tietoa haastateltavan valmiudesta ottaa työtä vastaan paikkaamaan menetelmällisesti teknisen ongelman takia. Tämä tehtiin paikkaamalla tieto saman henkilön aikaisemmista tiedoista, jos henkilön edellisessä haastattelussa puheena olevan kysymyslohkon tiedot olivat pysyneet aivan ennallaan muiden kysymysten suhteen tai mikäli tämä ei ollut mahdollista, tilastollisella mallilla. Paikkaaminen voi aiheuttaa pienehköä mittausvirhettä, jonka suuruudeksi on arvioitu $\pm 0,2$ prosenttiyksikköä työttömyysasteessa.

Työvoimatutkimuksen työllisyys- ja työttömyysluvut vaihtelevat suhteellisen säännöllisesti vuoden eri kuukausina. Työvoimatutkimuksesta julkaistaan myös niin kutsuttuja trendejä, joista on poistettu vuodesta toiseen samantyyppisenä toistuva vaihtelu. Pitkän aikavälin kehityksen suunta sekä suhdannevaihtelu ovat paremmin havaittavissa trendistä kuin tasoittamattomista kuukausiluvuista. Käytetystä menetelmästä johtuen trendin viimeisimmät luvut muuttuvat jonkin verran, kun seuraavan kuukauden tiedot liitetään mukaan aikasarjaan. Tämä trendien ennakkollinen luonne on syytä ottaa huomioon luvuista päätelmiä tehtäessä. Aikasarjojen trendikomponentit on laskettu kesäkuusta 2007 alkaen EU:n tilastoviraston Eurostatin suosittelemalla Tramo/Seats -menetelmällä. Trendistä ja sen käytön rajoituksista on kerrottu tarkemmin osoitteessa: <http://tilastokeskus.fi/til/tyti/men.html>.

3. Tietojen oikeellisuus ja tarkkuus

Työvoimatutkimuksen lukujen luotettavuuteen vaikuttavat vastauskato (ks. edellä), mittausvirheet sekä otannasta aiheutuva satunnaisvaihtelu.

Mittausvirheitä syntyy muun muassa siitä, että kysymykset voidaan ymmärtää ja tulkita eri tavoilla, vastaaja ei muista tai ei halua kertoa joitain tietoja tai vastausten kirjaamisessa tapahtuu virheitä. Mittausvirheitä pyritään vähentämään kehittämällä ja testaamalla haastattelukysymyksiä, haastatteluohjeita, käyttöliittymää sekä kouluttamalla haastattelijoita.

Otannasta aiheutuvalla satunnaisvaihtelulla tarkoitetaan sitä, että eri otoksista lasketut luvut poikkeaisivat jonkin verran toisistaan. Arvioitaessa karkeasti otannasta aiheutuvan satunnaisvaihtelun suuruutta erilaisissa tilanteissa on pääperiaatteena, että **lukuihin sisältyy sitä vähemmän otannasta aiheutuvaa epävarmuutta, 1) mitä suuremman otoksen pohjalta luvut on laskettu ja 2) mitä suurempaa väestöryhmää luvut kuvaavat**. Esimerkiksi neljännesvuotta koskevat luvut ovat tarkempia kuin samaa asiaa koskevat kuukausiluvut, koska neljännesvuositiedot on saatu haastattelemalla kolminkertainen määrä henkilöitä verrattuna kuukausitietoihin. Koko vuotta koskevat luvut ovat kaikkein tarkimpia. Jälkimmäinen periaate tarkoittaa sitä, että samankokoisella otoksella saadut työllisten ja työttömien lukumäärää koskevat luvut eli estimaatit ovat sitä tarkempia, mitä suurempaa osaryhmää ne koskevat. Tarkasteltavan osaryhmän pienentyessä otannasta aiheutuvan satunnaisvaihtelun osuus kasvaa. Tämän vuoksi esimerkiksi työttömien lukumäärät eri ikäryhmissä tai eri alueilla eivät ole yhtä luotettavia kuin kaikkien työttömien lukumäärä.

Otannasta aiheutuvaa epätarkkuutta arvioidaan estimaatin **keskivirheen** avulla. Keskivirheen suuruuteen vaikuttavat sekä otoksen koko että tarkastelun kohteena olevan ominaisuuden vaihtelu eli muuttujan varianssi. Keskivirheen avulla voidaan laskea estimaatin **luottamusväli**, jolla haettu perusjoukon arvo sijaitsee tietyllä todennäköisyydellä. Työvoimatutkimuksessa käytetty **95 prosentin luottamusväli on väli, jolla kiinnostuksen kohteena olevan ominaisuuden todellinen arvo sijaitsee 95 prosentin todennäköisyydellä**. Jos esimerkiksi tietyn kuukauden työttömien määrän estimaatti on 230 000 ja sen keskivirhe 7 700, on työttömien määrän 95 prosentin luottamusväli $230\,000 \pm 15\,100$ eli 214 900–245 100 henkeä. Estimaattiin lisättävä ja siitä vähennettävä osa saadaan kertomalla estimaatin keskivirhe 95 prosentin luottamusvälin kertoimella 1,96. Tämä osa kuvaa otannasta aiheutuvaa epävarmuutta ja sitä kutsutaan estimaatin **virhemarginaaliksi**.

Esimerkkejä työllisten ja työttömien lukumäärän tarkkuudesta osaryhmän koon mukaan

Satunnaisvaihtelun suuruusluokan havainnollistamiseksi esitetään seuraavissa taulukoissa 1–3 esimerkkejä erikokoisista työllisten ja työttömien lukumäärän estimaateista, niiden virhemarginaaleista ja muista luotettavuuden tunnusluvuista. Esimerkeissä esitetty satunnaisvaihtelun suuruusluokka on karkea arvio satunnaisvaihtelun ylärajasta, kun tarkastelun kohteena on **vastaavankokoinen työllisten tai työttömien lukumäärän estimaatti sukupuolen, iän tai alueen mukaan**. Esimerkiksi vastaavankokoisissa toimialan mukaisissa osaryhmissä virhemarginaalit ovat suurempia. Taulukon 1 esimerkit koskevat kuukausiestimaatteja. Taulukoissa 2–3 on vastaavat tiedot neljännesvuosi- ja vuosiestimaattien osalta.

Taulukko 1. Esimerkkejä eri kokoluokan kuukausiestimaattien tarkkuudesta: Työllisten ja työttömien lukumäärät sukupuolen, iän ja alueen mukaan.¹⁾

	Kuukausi-estimaatti	Kuukausiestimaatin virhemarginaalit (95 %:n luottamusväli)	Keskivirhe	Suhteellinen keskivirhe
	henkeä	henkeä	henkeä	%
Työlliset	2 400 000	± 27 800	14 200	0,6
	1 200 000	± 21 000	10 700	0,9
	600 000	± 15 300	7 800	1,3
	300 000	± 11 600	5 900	2,0
	100 000	± 6 700	3 400	3,4
	50 000	± 4 700	2 400	4,8
	10 000	± 2 900	1 500	15,0
Työttömät	230 000	± 15 100	7 700	3,3
	120 000	± 11 800	6 000	5,0
	90 000	± 10 800	5 500	6,1
	60 000	± 9 000	4 600	7,7
	30 000	± 6 900	3 500	11,7
	20 000	± 5 100	2 600	13,0
	10 000	± 3 700	1 900	19,0

1) Tietoja voi käyttää suuntaa-antavina arvioina vastaavankokoisten sukupuolen, iän ja alueen mukaisten työllisten tai työttömien lukumäärien tarkkuudesta.

Taulukosta 1 voidaan esimerkiksi nähdä, että jos osaryhmän työllisten kuukausiestimaatti on noin 300 000 henkeä, sijoittuu perusjoukon todellinen työllisten lukumäärä 95 prosentin todennäköisyydellä välille $300\,000 \pm 11\,600$ henkeä. Tämä luottamusvälin koko suhteessa estimaatin kokoon on selvästi suurempi kuin vastaava osuus taulukon ylimmän rivin suuren estimaatin kohdalla. 300 000 henkeä pienempien estimaattien luottamusvälit ovat suhteellisesti vielä suurempia.

Taulukoiden 1–3 tietojen keskinäinen vertailu havainnollistaa myös sitä, että vuosi- ja neljännesvuositiedot ovat kuukausitietoja tarkempia. Edellä tarkasteltua 300 000 hengen työllisten estimaattia vastaavan neljännesvuosiestimaatin 95 prosentin luottamusväli, $300\,000 \pm 6\,700$, henkeä (taulukko 2) on kuukausiestimaatin luottamusväliä selvästi pienempi. Vuosiestimaatit ovat vielä neljännesvuosiestimaatteja tarkempia (taulukko 3). Tämä tarkkuuden ero ei ole kuitenkaan yhtä suuri kuin vastaava ero kuukausi- ja neljännesvuositietojen välillä.

Taulukko 2. Esimerkkejä eri kokoluokan neljännesvuosiestimaattien tarkkuudesta: Työllisten ja työttömien lukumäärät sukupuolen, iän ja alueen mukaan.¹⁾

	Neljännes- vuosiestimaatti	Neljännes- vuosiestimaatin virhemarginaalit (95 %:n luottamusväli)	Keskivirhe	Suhteellinen keskivirhe
	henkeä	henkeä	henkeä	%
Työlliset	2 400 000	± 16 100	8 200	0,3
	1 200 000	± 12 500	6 400	0,5
	600 000	± 8 800	4 500	0,8
	300 000	± 6 700	3 400	1,1
	100 000	± 4 700	2 400	2,4
	50 000	± 3 900	2 000	4,0
	10 000	± 2 000	1 000	10,0
Työttömät	230 000	± 8 800	4 500	2,0
	120 000	± 6 900	3 500	2,9
	90 000	± 6 100	3 100	3,4
	60 000	± 5 100	2 600	4,3
	30 000	± 3 500	1 800	6,0
	20 000	± 3 100	1 600	8,0
	10 000	± 2 400	1 200	12,0

1) Tietoja voi käyttää suuntaa-antavina arvioina vastaavankokoisten sukupuolen, iän ja alueen mukaisten työllisten tai työttömien lukumäärien tarkkuudesta.

Taulukko 3. Esimerkkejä eri kokoluokan vuosiestimaattien tarkkuudesta: Työllisten ja työttömien lukumäärät sukupuolen, iän ja alueen mukaan.¹⁾

	Vuosi- estimaatti	Vuosiestimaatin virhemarginaalit (95 %:n luottamusväli)	Keskivirhe	Suhteellinen keskivirhe
	henkeä	henkeä	henkeä	%
Työlliset	2 400 000	± 15 700	8 000	0,3
	1 200 000	± 11 400	5 800	0,5
	600 000	± 7 800	4 000	0,7
	300 000	± 6 100	3 100	1,0
	100 000	± 3 300	1 700	1,7
	50 000	± 2 500	1 300	2,6
	10 000	± 800	400	4,0
Työttömät	230 000	± 7 100	3 600	1,6
	120 000	± 5 700	2 900	2,4
	90 000	± 4 500	2 300	2,6
	60 000	± 3 500	1 800	3,0
	30 000	± 2 400	1 200	4,0
	20 000	± 2 000	1 000	5,0
	10 000	± 1 600	800	8,0

1) Tietoja voi käyttää suuntaa-antavina arvioina vastaavankokoisten sukupuolen, iän ja alueen mukaisten työllisten tai työttömien lukumäärien tarkkuudesta.

Estimoinnin luotettavuuden tilastotieteellinen kuvaus

Työvoimatutkimuksen estimointimenetelmä perustuu painojen kalibrointiin, jossa alkuperäisiä otosasetelmasta laskettuja otospainoja muokataan regressiomallin avulla siten, että halutut väestöjakaumat saadaan oikeiksi.

Estimaattien tarkkuutta arvioidaan niiden keskivirheen avulla. **Keskivirhe** (otosvarianssin neliöjuuri) ilmaisee sen, kuinka tiiviisti havainnoista estimoitu parametrin arvo on keskittynyt mitattavan perusjoukon parametrin ympärille. Keskivirheen suuruuteen vaikuttavat otosasetelma, havaintojen lukumäärä tarkasteltavassa kokonais- tai osajoukossa, tutkimusmuuttujan jakaumasta aiheutuva vaihtelu sekä laskentakaavan ominaisuudet.

Keskivirheestä johdettavia havaintojen luotettavuuden tunnuslukuja ovat luottamusvälit ja suhteellinen keskivirhe. **Luottamusväli** kuvaa sitä, kuinka laajalla alueella perusjoukon todellinen parametrin arvo on suhteessa otoksesta laskettuun estimaattiin. Luottamusväliä laskettaessa kiinnitetään haluttu riskitaso. Työvoimatutkimuksessa käytetty 5 prosentin riskitaso tarkoittaa sitä, että jos otosten ottamista toistettaisiin, parametrin todellinen arvo osuisi 95 tapauksessa sadasta luottamusvälin sisään ja jäisi 5 tapauksessa sadasta sen ulkopuolelle.

Suhteellinen keskivirhe (variaatiokerroin) on keskivirheen prosenttiosuus estimaatista. Keskivirheen suhteuttaminen estimaatin kokoon poistaa muuttujan mittakaavasta aiheutuvan vaikutuksen. Tämän ansiosta eri muuttujien suhteellisen keskivirheen arvoja tai saman muuttujan keskivirheen arvoja eri osajoukoissa on helppo verrata keskenään.

Työvoimatutkimuksen kuukausi- ja neljännesvuositiedoille käytetään keskivirheen estimaattorina yleistetyn regressioestimaattorin (GREG) varianssiestimaattoria. Vuosiestimaattien tilastolliseen tarkkuuteen ja sen arviointiin vaikuttaa se, että työvoimatutkimuksen otos vaihtuu vuoden kuluessa asteittain. Peräkkäisinä vuosineljänneksinä 60 prosenttia haastateltavista on samoja. Vuoden aikana 90 prosenttia haastatteluista koskee henkilöitä, joita on haastateltu vähintään kaksi kertaa. Samojen henkilöiden vuoden aikana eri haastattelussa antamat vastaukset korreloivat keskenään, jos henkilön työmarkkina-asema ei muutu haastattelukertojen välillä. Tämän vastausten keskinäisen riippuvuuden huomioon ottamiseksi käytetään työvoimatutkimuksessa vuosiestimaattien keskivirheiden arviointiin 1-asteisen ryväsotannan approksimaatiota, jossa useamman kerran vuoden aikana haastatelluille lasketaan rypään sisäinen varianssi. Rypäät muodostetaan haastateltavan henkilön perusteella. Rypään sisäinen varianssi on nolla, mikäli haastateltavan työmarkkina-asema ei muutu vuoden aikana eri haastattelukertojen välillä.

Esimerkiksi työttömien 230 000 hengen vuosiestimaatin keskivirheeksi saadaan käytetyllä menetelmällä 3 600 henkeä ja luottamusväliksi $230\,000 \pm 7\,100$ henkeä. Jos vuosiestimaatin pohjana olevat haastattelut olisivat koskeneet kaikki eri henkilöitä, olisi työttömien vuosiestimaatin keskivirhe ollut 2 300 ja luottamusväli $230\,000 \pm 4\,500$ henkeä. Samojen henkilöiden haastatteleminen uudelleen eri vuosineljänneksillä selittää sen, että työvoimatutkimuksen vuositietojen ja neljännesvuositietojen tarkkuuden ero ei ole niin suuri kuin tehtyjen haastattelujen lukumäärän perusteella voisi olettaa.

4. Julkaistujen tietojen ajantasaisuus ja oikea-aikaisuus

Työvoimatutkimuksen tuloksia julkaistaan kuukausittain, neljännesvuosittain ja vuosittain. Neljännesvuosi- ja vuositulokset ovat kuukausitulosten keskiarvoja eli ne kuvaavat tilannetta ko. tutkimusjakson ”keskimääräisellä” viikolla. Työpanosta koskevat tiedot ovat jaksojen tulosten summia. Julkaistavat tiedot ovat lopullisia. Ainoastaan kausitasoitus muuttaa hieman viimeisimpiä kausitasoitettuja kuukausituloksia. Kuukausitiedot julkaistaan noin kolmen viikon kuluttua tutkimuskuukauden päättymisestä. Neljännesvuositiedot julkaistaan samanaikaisesti kunkin vuosineljänneksen viimeisen kuukauden tietojen kanssa. Neljännesvuositiedot ovat tilastollisesti kuukausitietoja luotettavampia ja sisältävät yksityiskohtaisempia tietoja, muun muassa työllisyys- ja työpanostiedot toimialoittain sekä tarkempia alueittaisia tietoja. Yksityiskohtaisimmat tulokset julkaistaan vuositilastossa. EU:n tilastovirastolle, Eurostatille, toimitetaan neljännesvuosittain aineisto, josta laaditaan EU:n jäsenmaita koskevia tilastoja.

5. Tietojen saatavuus ja läpinäkyvyys/selkeys

Työvoimatutkimuksen tulokset julkaistaan Suomen virallisen tilaston Työmarkkinat -sarjassa. Keskeisimmät kuukausi- ja neljännesvuosi- ja vuositulokset julkistetaan määräpäivinä Internetissä työvoimatutkimuksen kotisivulla <http://tilastokeskus.fi/tyovoimatutkimus>. Kotisivun linkeistä löytyvät muun muassa tilaston kuvaus, käsitteet ja määritelmät sekä työvoimatutkimuksen maksuttomat tilastotietokantataulukot (StatFin). Tietoja on saatavissa internetin kautta myös Tilastokeskuksen maksullisesta aikasarjatietokannasta (ASTIKA). Eurostat julkaisee työvoimatutkimuksen neljännesvuosi- ja vuositietoja omilla internet-sivuillaan.

Työvoimatilaston vuosijulkaisu sisältää katsauksen kuluneeseen tilastovuoteen, keskeisten käsitteiden määritelmät, käytettyjen luokitusten kuvaukset, aikasarja- ja vuositaulukoita sekä tämän työvoimatutkimuksen laatuselosteen. Työvoimatutkimuksen tietoja julkaistaan lisäksi säännöllisesti Suomen tilastollisessa vuosikirjassa sekä Tilastokatsauksessa. Maksullisia erityisselvityksiä voi tiedustella työvoimatutkimuksen tietopalvelusta.

Työvoimatutkimuksen tietoja ei luovuteta tunnistettavassa muodossa Tilastokeskuksen ulkopuolelle (Tilastolaki 280/2004, Henkilötietolaki 523/1999). Aineiston luovuttaminen on mahdollista ainoastaan erillisen käyttöluopapäätöksen perusteella ja tunnistetiedot poistettuna tieteellistä tutkimusta ja tilastollisia selvityksiä varten. EU-työvoimatutkimusta varten muokatut aineistot toimitetaan EU:n tilastovirastolle ilman tunnistetietoja. Työvoimatutkimuksen tiedot suojataan Tilastokeskuksen tietosuojajohtajassa määritellyn suojausluokan mukaan. Rekisteriseloste on nähtävissä osoitteessa: http://www.tilastokeskus.fi/meta/rekisteriselosteet/rekisteriseloste_tyovoimatutkimus.html.

Tietopalvelu tyovoimatutkimus@tilastokeskus.fi ja puh. 029 551 1000.

6. Tilastojen vertailukelpoisuus

Kuukausittainen työvoimatutkimus, aluksi nimellä työvoimatiedustelu, on ollut käynnissä vuodesta 1959 alkaen. Tänä aikana sen tietosisältöä, tiedonkeruutapoja ja menetelmiä on kehitetty useaan otteeseen. Keskeisimmistä tiedoista on vertailukelpoinen aikasarja vuodesta 1989 asti.

Alkuun tietosisällöltään melko suppean tutkimuksen tiedot kerättiin postikyselynä. Vuonna 1976 tietosisältö laajeni ja menetelmää uudistettiin. Vuosina 1977–1993 tutkimus koostui kuukausitiedustelusta sekä sitä täydentävästä erillisestä puhelimitse tehdystä vuosihaastattelusta. Kuukausitiedustelun tiedonkeruu muutettiin vuonna 1983 postikyselystä puhelinhaastatteluksi, minkä ansiosta vastauskato pieneni noin 30 prosentista 4 prosenttiin.

Suomen liityttyä Euroopan unioniin työvoimatutkimus harmonisoitiin Euroopan unionin yhteiseen työvoimatutkimukseen. Aluksi vuosina 1995–1998 EU-työvoimatutkimuksen tiedot kerättiin erillisenä haastattelututkimuksena keväisin maaliskuu–toukokuussa. Kuukausitutkimus uudistettiin asteittain vastaamaan EU-työvoimatutkimusta. Vuonna 1997 kuukausitutkimuksen sisältö laajentui, tiedonkeruu muuttui tietokoneavusteiseksi puhelinhaastatteluksi (CATI) sekä käsitteet ja määritelmät yhdenmukaistettiin vastaamaan entistä paremmin Euroopan unionin ja YK:n työjärjestön ILO:n ohjeita ja suosituksia. Työttömän määritelmää tarkistettiin vielä toukokuussa 1998 ja julkaistut aikasarjat korjattiin vuodesta 1989 alkaen taannehtivasti uudistettujen määritelmien mukaisiksi.

Huhtikuussa 1999 työvoimatutkimuksen tietosisältö laajeni edelleen, kun kuukausitutkimus ja EU-työvoimatutkimus yhdistyivät yhdeksi jatkuvaksi työvoimatutkimukseksi. Vuoden 2000 alusta siirryttiin jatkuvaan tutkimusviikkoon, kun aiemmin kunkin kuukauden tiedot kerättiin yhdeltä tutkimusviikolta. Jatkuvaan tutkimusviikkoon siirtyminen vaikutti työpäivä- ja työtuntitietoihin, minkä vuoksi ne eivät ole vuodesta 2000 eteenpäin täysin vertailukelpoisia aiempiin tietoihin. Vuodesta 2003 alkaen tutkimuksen tietosisältö laajeni osaotokselta kerättävällä kotitalousosalla. Vuonna 2008 otettiin käyttöön uusi tiedonkeruulomake: tutkimuksen tietosisältö muuttui hieman ja osa tiedoista siirryttiin keräämään osaotokselta, jolta kerättyjä tietoja käytetään vain vuositietoina.

7. Selkeys ja eheys/yhtenäisyys

Työvoimatutkimuksen lisäksi työmarkkinoihin liittyviä Tilastokeskuksen tilastoja ovat avointen työpaikkojen tilasto, työolotutkimus, työtaistelutilasto, työtapaturmatilasto sekä työssäkäyntitilasto.

Näistä työssäkäyntitilasto tuottaa tietoja väestön toiminnasta suhteessa työmarkkinoihin. Sen tiedot poikkeavat tiedonkeruutavasta sekä työllisten ja työttömien määrittelystä johtuen jonkin verran työvoimatutkimuksen tiedoista. Työssäkäyntitilasto on eri viranomaisten rekisteritietoihin pohjautuva kokonaisaineisto. Työssäkäyntitilaston tiedot henkilön toiminnasta koskevat pääosin vuoden viimeistä viikkoa. Tilaston tiedot työttömyydestä perustuvat työ- ja elinkeinoministeriön työnhakijarekisteriin. Tilaston valmistuminen kestää runsaan 1 1/2 vuotta, ennakkotietojen valmistuminen noin vuoden. Koska työssäkäyntitilasto on kokonaisaineisto, tarjoaa se työvoimatutkimusta paremmin aluetietoja (myös kuntakohtaisia) sekä tietoja pienistä väestöryhmistä, esimerkiksi pienistä toimialoista ja ammattialoista. Hallinnollisiin rekistereihin perustuvan työssäkäyntitilaston käsitteet eivät ole kansainvälisesti vertailukelpoisia.

Työvoimatutkimuksen tietoja käytetään Tilastokeskuksen kansantalouden tilinpidossa. Muun muassa tämän vuoksi työvoimatutkimuksen keskeisten käsitteiden, kuten väestö, työllisyys ja työtunnit, määrittelemisessä noudatetaan mahdollisimman pitkälle kansantalouden tilinpidon suosituksia (YK:n System of National Accounts, SNA ja European System of Accounts, ESA). Työvoimatutkimuksessa julkisen sektorin määrittely poikkeaa jonkin verran kansantalouden tilinpidon sektoriluokittelusta. Asevelvolliset luokitellaan kansantalouden tilinpidossa ILO:n suosituksen mukaan työllisiksi, kun taas työvoimatutkimuksessa asevelvolliset ovat työvoiman ulkopuolella.

Euroopan unionin tilastoviraston, Eurostatin, julkaisemat Suomen työvoimatutkimuksen tulokset eroavat Suomessa julkaistuista siten, että asevelvolliset eivät ole lainkaan mukana Eurostatin tiedoissa. Useimmissa EU-maissa asevelvolliset eivät kuulu työvoimatutkimuksen kohdejoukkoon eli yksityisissä kotitalouksissa asuvaan väestöön. Tämä aiheuttaa eroja etenkin 15–24-vuotiaita koskeviin tuloksiin. Suomen julkaisemissa luvuissa asevelvollisuutta suorittavat ovat mukana työvoiman ulkopuolisessa väestössä. Joissain tapauksissa eroja voi tulla siitä, että Eurostatin luvuissa on mukana koko yksityisissä kotitalouksissa asuva väestö iästä riippumatta ja Suomessa 15–74-vuotias väestö.

Myös työ- ja elinkeinoministeriö julkaisee tietoja työttömistä työnhakijoista. Työ- ja elinkeinoministeriön tiedot perustuvat rekisteripohjaiseen työnvälitystilastoon, joka kuvaa kuukauden viimeistä arkipäivää. Työnvälitystilaston työttömyyden määrittely perustuu lainsäädäntöön ja hallinnollisiin määräyksiin, minkä vuoksi tilastotiedot eivät ole kansainvälisesti vertailukelpoisia. Työnvälitystilastossa työttömältä ei edellytetä yhtä aktiivista työnhakua kuin työvoimatutkimuksessa. Myös opiskelijoiden hyväksymisessä työttömiksi on eroja. Tietoja tilastojen välisistä eroista on selitetty tarkemmin osoitteessa:
http://tilastokeskus.fi/til/tyti/tyti_2013-04-04_men_002.html.

Lisätietoja

Joanna Viinikka 029 551 3796

Pertti Taskinen 029 551 2690

Vastaava tilastojohtaja:
Riitta Harala

tyovoimatutkimus@tilastokeskus.fi

www.tilastokeskus.fi

Lähde: Työvoimatutkimus 2015, maaliskuu. Tilastokeskus

Asiakaspalaute: www.tilastokeskus.fi/palaute

Tietopalvelu ja viestintä, Tilastokeskus
puh. 029 551 2220
www.tilastokeskus.fi

Julkaisutilaukset, Edita Publishing Oy
puh. 020 450 05
asiakaspalvelu.publishing@edita.fi
www.editapublishing.fi

ISSN 1796-0479
= Suomen virallinen tilasto
ISSN 1798-7830 (pdf)