

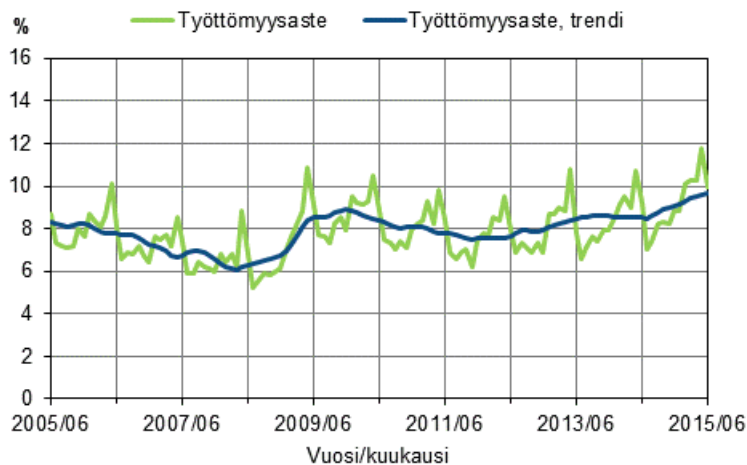
# Työvoimatutkimus

2015, kesäkuu ja 2. neljännes

## Kesäkuun työttömyysaste 10,0 prosenttia

Tilastokeskuksen työvoimatutkimuksen mukaan työttömiä oli vuoden 2015 kesäkuussa 280 000. Työttömiä oli 22 000 enemmän kuin vuosi sitten. Työttömyysaste oli 10,0 prosenttia, kun se edellisvuoden kesäkuussa oli 9,2 prosenttia. Työllisiä oli 35 000 vähemmän kuin edellisvuoden kesäkuussa. Toisella vuosineljänneksellä (huhti-kesäkuussa) työttömyysaste oli 10,7 prosenttia, mikä oli 1,1 prosenttiyksikköä korkeampi kuin vuoden 2014 vastaavalla ajanjaksolla.

### Työttömyysaste ja työttömyysasteen trendi 2005/06–2015/06, 15–74-vuotiaat



**Työllisiä** oli vuoden 2015 kesäkuussa 2 526 000 (virhemarginaali  $\pm 32 000$ ), mikä oli 35 000 vähemmän kuin vuotta aiemmin. Työllisiä miehiä oli 22 000 ja naisia 13 000 vähemmän kuin vuoden 2014 kesäkuussa.

**Työllisyysaste** eli työllisten osuus 15–64-vuotiaista oli kesäkuussa 71,0 prosenttia, mikä oli 0,7 prosenttiyksikköä alempi kuin vuotta aiemmin. Miesten työllisyysaste laski 0,9 prosenttiyksikköä 72,2 prosenttiin ja naisten työllisyysaste 0,5 prosenttiyksikköä 69,7 prosenttiin. Työllisyysasteen kausi- ja satunnaisvaihtelusta tasoitettu trendi oli 67,7 prosenttia.

**Työttömiä** oli Tilastokeskuksen työvoimatutkimuksen mukaan vuoden 2015 kesäkuussa 280 000 (virhemarginaali  $\pm 21 000$ ), mikä oli 22 000 enemmän kuin vuotta aiemmin. Työttömiä miehiä oli 154 000

ja naisia 126 000 henkeä. Työttömiä naisia oli 3 000 vähemmän ja työttömiä miehiä 25 000 enemmän edellisvuoden kesäkuuhun verrattuna.

**Työttömyysaste** oli kesäkuussa 10,0 prosenttia eli 0,8 prosenttiyksikköä korkeampi kuin vuotta aiemmin. Miesten työttömyysaste oli 10,5 ja naisten 9,4 prosenttia. Työttömyysasteen trendi oli 9,7 prosenttia.

**15–24-vuotiaita nuoria** oli kesäkuussa yhteensä 644 000. Heistä työllisiä oli 345 000 ja työttömiä 101 000. Nuorten työvoima (työlliset ja työttömät) oli näin ollen 446 000. Nuorten 15–24-vuotiaiden työttömyysaste, eli työttömien osuus työvoimasta, oli kesäkuussa 22,7 prosenttia, mikä oli 2,0 prosenttiyksikköä korkeampi kuin vuotta aiemmin. Nuorten työttömyysasteen trendi oli 23,1 prosenttia. 15–24-vuotiaiden nuorten työttömien osuus samanikäisestä väestöstä oli 15,7 prosenttia.

**Työvoiman ulkopuolella olevia** oli vuoden 2015 kesäkuussa 1 293 000 henkeä eli 18 000 henkeä enemmän kuin vuotta aiemmin. Työvoiman ulkopuolella olevista oli [piilotyöttömiä](#) 153 000, mikä oli 4 000 enemmän vuoden 2014 kesäkuuhun verrattuna.

### Työllisyyden muutokset 2014/06 – 2015/06 Tilastokeskuksen työvoimatutkimuksen mukaan, 15–74-vuotiaat

	Vuosi/Kuukausi		Muutos
	2014/06	2015/06	2014/06 - 2015/06
	1000 henkeä		Prosenttia, %
Väestö yhteensä	4 095	4 099	0,1
Työvoima yhteensä	2 819	2 806	-0,5
Työlliset	2 561	2 526	-1,4
– palkansaajat	2 218	2 186	-1,4
– yrittäjät ja yrittäjäperheenjäsenet	343	340	-0,9
Työttömät	258	280	8,4
Työvoiman ulkopuolella olevat	1 275	1 293	1,4
– piilotyöttömät	148	153	2,9
	Prosenttia, %		Prosenttiyksikköä
Työllisyysaste, 15–64-vuotiaat	71,7	71,0	-0,7
Työttömyysaste	9,2	10,0	0,8
Työvoimaosuus	68,8	68,4	-0,4

Muutos-sarake laskettu pyöristämättömistä luvuista.  
Tiedot ovat ILO/EU -määritelmän mukaisia.

### Työvoimatutkimuksen vuoden 2015 toisen vuosineljänneksen tiedot

Vuoden 2015 toisella neljänneksellä **työllisiä** oli keskimäärin 2 463 000. Työllisiä oli 27 000 vähemmän kuin vuoden 2014 vastaavana aikana. Työllisten määrä lisääntyi eniten maa-, metsä- ja kalatalouden ja kaivostoiminnan (A, B) sekä hallinto- ja tukipalvelutoiminnan (N) toimialoilla ja väheni eniten tukku- ja vähittäiskaupan (G) toimialalla.

**Työllisten tekemien työtuntien määrä** vuoden 2015 toisella neljänneksellä oli 0,3 prosenttia korkeampi kuin vuotta aiemmin.

**Työttömiä** oli vuoden 2015 toisella neljänneksellä keskimäärin 295 000, mikä oli 30 000 enemmän kuin vuoden 2014 huhti-kesäkuussa. Vuoden 2015 toisen neljänneksen työttömyysaste oli 10,7 prosenttia. Työttömyysaste oli 1,1 prosenttiyksikköä korkeampi vuoden 2014 vastaavaan aikaan verrattuna.

**Työvoiman ulkopuolella** oli vuoden 2015 toisella neljänneksellä 1 342 000 henkeä eli 3 000 henkeä enemmän kuin vuotta aiemmin. Työvoiman ulkopuolella olevista oli [piilotyöttömiä](#) 137 000, mikä oli 9 000 enemmän kuin vuoden 2014 vastaavana aikana.

#### Työllisyyden muutokset 2014/II – 2015/II Tilastokeskuksen työvoimatutkimuksen mukaan, 15–74-vuotiaat

	Vuosi/Neljännes		Muutos
	2014/II	2015/II	2014/II- 2015/II
	1000 henkeä		Prosenttia (%)
Työvoima yhteensä	2 755	2 757	0,1
Työlliset yhteensä	2 490	2 463	-1,1
Työttömät yhteensä	265	295	11,2
– miehet	146	159	8,6
– naiset	119	136	14,3
Työvoiman ulkopuolella olevat	1 339	1 342	0,2
– piilotyöttömät	128	137	6,7

Muutos-sarake laskettu pyöristämättömistä luvuista.  
Tiedot ovat ILO/EU -määritelmän mukaisia.

#### Työ- ja elinkeinoministeriön työnvälitystilaston tiedot

**Työ- ja elinkeinotoimistoissa** oli kesäkuun 2015 lopussa kaikkiaan 369 000 työnvälityksen säädösten mukaisesti työttömäksi työnhakijaksi tilastoitua. Työttömien työnhakijoiden määrä oli 32 000 suurempi kuin edellisen vuoden kesäkuussa.

Työttömien työnhakijoiden määrä nousi kesäkuussa edellisen vuoden vastaavasta ajankohdasta kaikkien elinkeino-, liikenne- ja ympäristökeskusten (ELY) alueella; eniten Uudellamaalla (14 %), Pohjois-Savossa (12 %), Pohjois-Karjalassa (11 %), Etelä-Pohjanmaalla (10 %) ja Pohjanmaalla (10 %). Kesäkuun lopussa työ- ja elinkeinotoimistoihin ilmoittautuneita kokoaikaisesti lomautettuja oli 23 000, mikä oli 1 000 enemmän kuin vuosi sitten.

Aktivointiasteeseen laskettavissa palveluissa oli kesäkuun lopussa yhteensä 109 000 henkilöä, mikä oli 4 000 vähemmän kuin edellisen vuoden kesäkuussa. Palveluiden piirissä oli 3,9 prosenttia työvoimasta.

Työttöminä työnhakijoina työ- ja elinkeinotoimistoissa oli 56 000 alle 25-vuotiasta työtöntä. Heidän määränsä oli 6 000 suurempi kuin edellisen vuoden kesäkuussa. Työ- ja elinkeinotoimistoihin ilmoitettiin kesäkuussa 34 000 uutta avointa työpaikkaa eli 2 000 enemmän kuin edellisen vuoden kesäkuussa.

## Muutokset 2014/06 - 2015/06 työ- ja elinkeinoministeriön työnvälitystilaston mukaan

	Vuosi/Kuukausi		Muutos
	2014/06	2015/06	2014/06 – 2015/06
	1000 henkeä		Prosenttia, %
<b>Työttömät työnhakijat<sup>1)</sup></b>	337	369	9,4
– yli vuoden työttömänä olleet	90	110	21,9
<b>Palveluissa yhteensä</b>	113	109	–3,5
– työllistetyt	40	31	–21,1
– työvoimakoulutuksessa, valmennuksessa	24	20	–13,9
– työ- ja koulutuskokeilussa	10	11	6,3
– vuorotteluvapaasijaisena, kuntouttavassa työtoiminnassa, omaehtoisessa opiskelussa työttömyysetuudella	39	46	18,3
<b>Uudet avoimet työpaikat työ- ja elinkeinotoimistoissa</b>	32	34	7,4

Muutos-sarake laskettu pyöristämättömistä luvuista.

1) Vuoden 2013 alusta voimaan tullut lakimuutos sekä 1.7. tapahtunut lomautusmenettelyn muutos lisäävät jonkin verran työttömien työnhakijoiden lukumäärää.

Linkit: [Lakimuutos 1.1.2013](#)

[Lomautusmenettelyn muutos 1.7.2013](#)

Työ- ja elinkeinoministeriön yhteystiedot:

Petri Syvänen puh. 029 504 8050, <http://www.temtyollisyyskatsaus.fi>

## Linkit

[Työvoimatutkimuksen tietokantataulukot](#)

[Kausitasoitetusta trendistä](#)

Lukujen tarkkuudesta ja virhemarginaaleista kerrotaan työvoimatutkimuksen [laatusesteessa](#)

[Tilastokeskuksen ja työ- ja elinkeinoministeriön tilastojen vertailu](#)

[Tuoreimmat EU:n julkaisemat kausitasoitettut työttömyysluvut](#) (englanniksi) löytyvät Eurostatin kotisivulta <http://ec.europa.eu/eurostat>

[Avoimet työpaikat](#)

[Tuoreimmat EU:n julkaisemat tiedot avoimista työpaikoista](#) (englanniksi) löytyvät Eurostatin kotisivulta <http://ec.europa.eu/eurostat>

# Sisällys

## Taulukot

### Liitetaulukot 2015, kesäkuu

Liitetaulukko 1. Työvoimatutkimuksen keskeisimmät tunnusluvut sukupuolen mukaan 2014/06 - 2015/06 .....	7
Liitetaulukko 2. Väestö työmarkkina-aseman ja sukupuolen mukaan 2014/06 - 2015/06, 15-74-vuotiaat.....	7
Liitetaulukko 3. Väestö sukupuolen ja iän mukaan 2014/06 - 2015/06.....	8
Liitetaulukko 4. Työvoima sukupuolen ja iän mukaan 2014/06 - 2015/06.....	9
Liitetaulukko 5. Työvoimaosuudet sukupuolen ja iän mukaan 2014/06 - 2015/06.....	10
Liitetaulukko 6. Työlliset sukupuolen ja iän mukaan 2014/06 - 2015/06.....	11
Liitetaulukko 7. Työllisyysasteet sukupuolen ja iän mukaan 2014/06 - 2015/06.....	12
Liitetaulukko 8. Työlliset ammattiaseman mukaan 2014/06 - 2015/06, 15-74-vuotiaat.....	12
Liitetaulukko 9. Työlliset työnantajasektorin mukaan 2014/06 - 2015/06, 15-74-vuotiaat.....	13
Liitetaulukko 10. Työlliset aluehallintovirastojen (AVI) mukaan 2014/06 - 2015/06, 15-74-vuotiaat.....	13
Liitetaulukko 11. Osa-aikatyölliset sukupuolen mukaan 2014/06 - 2015/06, 15-74-vuotiaat.....	13
Liitetaulukko 12. Osa-aikatyöllisten osuus kaikista työllisistä sukupuolen mukaan 2014/06 - 2015/06, 15-74-vuotiaat, %.....	13
Liitetaulukko 13. Palkansaajat työsuhteen tyypin mukaan 2014/06 - 2015/06, 15-74-vuotiaat.....	14
Liitetaulukko 14. Palkansaajat työsuhteen tyypin mukaan 2014/06 - 2015/06, 15-74-vuotiaat, %.....	14
Liitetaulukko 15. Työttömät sukupuolen ja iän mukaan 2014/06 - 2015/06.....	15
Liitetaulukko 16. Työttömyysasteet sukupuolen ja iän mukaan 2014/06 - 2015/06.....	16
Liitetaulukko 17. Työttömyysasteet aluehallintovirastojen (AVI) mukaan 2014/06 - 2015/06, 15-74-vuotiaat.....	16
Liitetaulukko 18. Kausi- ja satunnaisvaihtelusta tasoitetut sarjat 2015/06.....	17

### Liitetaulukot 2015, 2. neljännes

Liitetaulukko 19. Työvoimatutkimuksen keskeisimmät tunnusluvut sukupuolen mukaan 2014/II - 2015/II.....	18
Liitetaulukko 20. Väestö työmarkkina-aseman ja sukupuolen mukaan 2014/II - 2015/II, 15-74-vuotiaat.....	18
Liitetaulukko 21. Väestö sukupuolen ja iän mukaan 2014/II - 2015/II.....	19
Liitetaulukko 22. Työvoima sukupuolen ja iän mukaan 2014/II - 2015/II.....	20
Liitetaulukko 23. Työvoimaosuudet sukupuolen ja iän mukaan 2014/II - 2015/II.....	21
Liitetaulukko 24. Työlliset sukupuolen ja iän mukaan 2014/II - 2015/II.....	22
Liitetaulukko 25. Työllisyysasteet sukupuolen ja iän mukaan 2014/II - 2015/II.....	23
Liitetaulukko 26. Työlliset ammattiaseman mukaan 2014/II - 2015/II, 15-74-vuotiaat.....	23
Liitetaulukko 27. Työlliset työnantajasektorin mukaan 2014/II - 2015/II, 15-74-vuotiaat.....	24
Liitetaulukko 28. Työlliset toimialoittain (TOL 2008) 2014/II - 2015/II, 15-74-vuotiaat.....	25
Liitetaulukko 29. Työllisten tehdyt työtunnit toimialoittain (TOL 2008) 2014/II - 2015/II, 15-74-vuotiaat.....	26
Liitetaulukko 30. Työlliset aluehallintovirastojen (AVI) mukaan 2014/II - 2015/II, 15-74-vuotiaat.....	27
Liitetaulukko 31. Työlliset maakunnan (2011) mukaan 2014/II - 2015/II, 15-74-vuotiaat.....	28
Liitetaulukko 32. Osa-aikatyölliset sukupuolen mukaan 2014/II - 2015/II, 15-74-vuotiaat.....	28
Liitetaulukko 33. Osa-aikatyöllisten osuus kaikista työllisistä sukupuolen mukaan 2014/II - 2015/II, 15-74-vuotiaat, %.....	28
Liitetaulukko 34. Palkansaajat toimialoittain (TOL 2008) 2014/II - 2015/II, 15-74-vuotiaat.....	29
Liitetaulukko 35. Palkansaajien tehdyt työtunnit toimialoittain (TOL 2008) 2014/II - 2015/II, 15-74-vuotiaat.....	30

Liitetaulukko 36. Palkansaajat työsuhteen tyyppin mukaan 2014/II - 2015/II, 15-74-vuotiaat.....	31
Liitetaulukko 37. Palkansaajat työsuhteen tyyppin mukaan 2014/II - 2015/II, 15-74-vuotiaat, %.....	31
Liitetaulukko 38. Palkansaajien alle vuoden kestäneet työsuhteet työsuhteen tyyppin mukaan 2014/II - 2015/II, 15-74-vuotiaat.....	32
Liitetaulukko 39. Palkansaajien alle vuoden kestäneet työsuhteet työsuhteen tyyppin mukaan 2014/II - 2015/II, 15-74-vuotiaat, %.....	32
Liitetaulukko 40. Työttömät sukupuolen ja iän mukaan 2014/II - 2015/II.....	33
Liitetaulukko 41. Työttömyysaste sukupuolen ja iän mukaan 2014/II - 2015/II.....	34
Liitetaulukko 42. Työttömyysasteet aluehallintovirastojen (AVI) mukaan 2014/II - 2015/II.....	34
Liitetaulukko 43. Työttömyysasteet maakunnan (2011) mukaan 2014/II - 2015/II.....	35

## Kuviot

### Liitekuviot 2015, kesäkuu

Liitekuvio 1. Työllisyysaste ja työllisyysasteen trendi 2005/06–2015/06, 15–64-vuotiaat.....	36
Liitekuvio 2. Työttömyysaste ja työttömyysasteen trendi 2005/06–2015/06, 15–74-vuotiaat.....	36
Liitekuvio 3. Työllisyysaste ja työllisyysasteen trendi 1989/01–2015/06, 15–64-vuotiaat.....	37
Liitekuvio 4. Työttömyysaste ja työttömyysasteen trendi 1989/01–2015/06, 15–74-vuotiaat.....	37
Laatuseloste: Työvoimatutkimus.....	38

# Liitetaulukot 2015, kesäkuu

**Liitetaulukko 1. Työvoimatutkimuksen keskeisimmät tunnusluvut sukupuolen mukaan 2014/06 - 2015/06**

Tunnusluku		Vuosi/Kuukausi		Muutos
		2014/06	2015/06	2014/06 - 2015/06
		Prosenttia, %	Prosenttia, %	Prosenttiyksikköä
	Sukupuoli			
Työllisyysaste, 15-64-vuotiaat	Sukupuolet yhteensä	71,7	71,0	-0,7
	Miehet	73,1	72,2	-0,9
	Naiset	70,3	69,7	-0,5
Työttömyysaste, 15-74-vuotiaat	Sukupuolet yhteensä	9,2	10,0	0,8
	Miehet	8,9	10,5	1,7
	Naiset	9,5	9,4	-0,1
Työvoimaosuus, 15-74-vuotiaat	Sukupuolet yhteensä	68,8	68,4	-0,4
	Miehet	71,2	71,3	0,0
	Naiset	66,4	65,6	-0,8

**Liitetaulukko 2. Väestö työmarkkina-aseman ja sukupuolen mukaan 2014/06 - 2015/06, 15-74-vuotiaat**

Sukupuoli		Vuosi/Kuukausi		Muutos	Muutos
		2014/06	2015/06	2014/06 - 2015/06	2014/06 - 2015/06
		1000 henkeä	1000 henkeä	1000 henkeä	Prosenttia, %
	Työmarkkina-asema				
Sukupuolet yhteensä	Väestö yhteensä	4 095	4 099	4	0,1
	Työvoima yhteensä	2 819	2 806	-13	-0,5
	- työlliset	2 561	2 526	-35	-1,4
	- työttömät	258	280	22	8,4
	Työvoiman ulkopuolella olevat	1 275	1 293	18	1,4
Miehet	Väestö yhteensä	2 052	2 055	3	0,2
	Työvoima yhteensä	1 462	1 465	3	0,2
	- työlliset	1 332	1 310	-22	-1,6
	- työttömät	129	154	25	19,0
	Työvoiman ulkopuolella olevat	590	590	0	0,1
Naiset	Väestö yhteensä	2 043	2 044	1	0,1
	Työvoima yhteensä	1 357	1 341	-16	-1,2
	- työlliset	1 229	1 215	-13	-1,1
	- työttömät	129	126	-3	-2,3
	Työvoiman ulkopuolella olevat	686	703	17	2,5

**Liitetaulukko 3. Väestö sukupuolen ja iän mukaan 2014/06 - 2015/06**

		Vuosi/Kuukausi		Muutos	
		2014/06	2015/06	2014/06 - 2015/06	2014/06 - 2015/06
		1000 henkeä	1000 henkeä	1000 henkeä	Prosenttia, %
Sukupuoli	Ikäluokka				
Sukupuolet yhteensä	15-74	4 095	4 099	4	0,1
	15-64	3 491	3 475	-16	-0,5
	15-24	652	644	-8	-1,2
	25-34	691	696	5	0,7
	35-44	656	661	4	0,7
	45-54	741	731	-10	-1,3
	55-64	751	743	-8	-1,1
	65-74	604	624	20	3,4
Miehet	15-74	2 052	2 055	3	0,2
	15-64	1 767	1 759	-8	-0,5
	15-24	334	331	-3	-0,8
	25-34	355	357	2	0,7
	35-44	337	339	2	0,6
	45-54	373	368	-5	-1,3
	55-64	369	364	-5	-1,3
	65-74	284	296	11	4,0
Naiset	15-74	2 043	2 044	1	0,1
	15-64	1 724	1 716	-8	-0,5
	15-24	318	313	-5	-1,6
	25-34	336	338	3	0,7
	35-44	319	322	2	0,7
	45-54	368	363	-5	-1,3
	55-64	382	379	-3	-0,8
	65-74	319	328	9	2,8



**Liitetaulukko 4. Työvoima sukupuolen ja iän mukaan 2014/06 - 2015/06**

		Vuosi/Kuukausi		Muutos	
		2014/06	2015/06	2014/06 - 2015/06	2014/06 - 2015/06
		1000 henkeä	1000 henkeä	1000 henkeä	Prosenttia, %
Sukupuoli	Ikäluokka				
Sukupuolet yhteensä	15-74	2 819	2 806	-13	-0,5
	15-64	2 761	2 745	-16	-0,6
	15-24	446	446	0	0,0
	25-34	581	590	9	1,5
	35-44	586	578	-7	-1,2
	45-54	659	655	-4	-0,7
	55-64	490	477	-13	-2,6
	65-74	58	60	2	4,0
Miehet	15-74	1 462	1 465	3	0,2
	15-64	1 421	1 424	3	0,2
	15-24	229	234	5	2,2
	25-34	322	329	8	2,3
	35-44	312	309	-3	-1,1
	45-54	331	326	-5	-1,5
	55-64	228	227	-1	-0,6
	65-74	40	40	0	-0,1
Naiset	15-74	1 357	1 341	-16	-1,2
	15-64	1 340	1 321	-19	-1,4
	15-24	217	212	-5	-2,3
	25-34	259	261	1	0,6
	35-44	273	269	-4	-1,4
	45-54	328	329	0	0,1
	55-64	262	250	-12	-4,5
	65-74	17	20	2	13,6

**Liitetaulukko 5. Työvoimaosuudet sukupuolen ja iän mukaan 2014/06 - 2015/06**

		Vuosi/Kuukausi		Muutos
		2014/06	2015/06	2014/06 - 2015/06
		Prosenttia, %	Prosenttia, %	Prosenttiyksikköä
Sukupuoli	Ikäluokka			
Sukupuolet yhteensä	15-74	68,8	68,4	-0,4
	15-64	79,1	79,0	-0,1
	15-24	68,4	69,2	0,8
	25-34	84,1	84,8	0,7
	35-44	89,2	87,5	-1,7
	45-54	88,9	89,5	0,6
	55-64	65,2	64,2	-1,0
	65-74	9,6	9,6	0,1
Miehet	15-74	71,2	71,3	0,0
	15-64	80,4	81,0	0,5
	15-24	68,5	70,6	2,0
	25-34	90,6	92,1	1,5
	35-44	92,7	91,1	-1,6
	45-54	88,7	88,6	-0,1
	55-64	61,8	62,3	0,5
	65-74	14,2	13,6	-0,6
Naiset	15-74	66,4	65,6	-0,8
	15-64	77,7	77,0	-0,7
	15-24	68,3	67,8	-0,5
	25-34	77,2	77,1	-0,1
	35-44	85,6	83,8	-1,8
	45-54	89,2	90,4	1,3
	55-64	68,5	66,0	-2,5
	65-74	5,5	6,0	0,6

**Liitetaulukko 6. Työlliset sukupuolen ja iän mukaan 2014/06 - 2015/06**

		Vuosi/Kuukausi		Muutos	
		2014/06	2015/06	2014/06 - 2015/06	2014/06 - 2015/06
		1000 henkeä	1000 henkeä	1000 henkeä	Prosenttia, %
Sukupuoli	Ikäluokka				
Sukupuolet yhteensä	15-74	2 561	2 526	-35	-1,4
	15-64	2 504	2 467	-37	-1,5
	15-24	354	345	-9	-2,6
	25-34	537	538	0	0,1
	35-44	540	542	2	0,4
	45-54	617	603	-14	-2,2
	55-64	455	439	-17	-3,6
	65-74	57	59	2	2,8
Miehet	15-74	1 332	1 310	-22	-1,6
	15-64	1 293	1 271	-22	-1,7
	15-24	185	176	-9	-4,9
	25-34	302	303	0	0,2
	35-44	286	286	1	0,2
	45-54	309	301	-9	-2,7
	55-64	210	205	-5	-2,6
	65-74	40	40	0	0,3
Naiset	15-74	1 229	1 215	-13	-1,1
	15-64	1 211	1 196	-15	-1,2
	15-24	169	169	0	-0,1
	25-34	235	235	0	0,0
	35-44	254	256	2	0,6
	45-54	308	303	-5	-1,7
	55-64	245	234	-11	-4,5
	65-74	17	19	1	8,3

**Liitetaulukko 7. Työllisyysasteet sukupuolen ja iän mukaan 2014/06 - 2015/06**

		Vuosi/Kuukausi		Muutos
		2014/06	2015/06	2014/06 - 2015/06
		Prosenttia, %	Prosenttia, %	Prosenttiyksikköä
Sukupuoli	Ikäluokka			
Sukupuolet yhteensä	15-74	62,5	61,6	-0,9
	15-64	71,7	71,0	-0,7
	15-24	54,3	53,5	-0,8
	25-34	77,8	77,3	-0,5
	35-44	82,3	82,1	-0,2
	45-54	83,3	82,5	-0,8
	55-64	60,6	59,0	-1,6
	65-74	9,5	9,4	-0,1
Miehet	15-74	64,9	63,8	-1,2
	15-64	73,1	72,2	-0,9
	15-24	55,5	53,1	-2,3
	25-34	85,1	84,7	-0,4
	35-44	84,8	84,5	-0,3
	45-54	82,9	81,7	-1,2
	55-64	57,1	56,4	-0,7
	65-74	14,0	13,5	-0,5
Naiset	15-74	60,1	59,4	-0,7
	15-64	70,3	69,7	-0,5
	15-24	53,1	53,9	0,8
	25-34	70,0	69,5	-0,6
	35-44	79,7	79,6	-0,1
	45-54	83,7	83,3	-0,3
	55-64	64,0	61,6	-2,4
	65-74	5,5	5,8	0,3

**Liitetaulukko 8. Työlliset ammattiaseman mukaan 2014/06 - 2015/06, 15-74-vuotiaat**

	Vuosi/Kuukausi		Muutos	Muutos
	2014/06	2015/06	2014/06 - 2015/06	2014/06 - 2015/06
	1000 henkeä	1000 henkeä	1000 henkeä	Prosenttia, %
Ammattiasema				
Työlliset yhteensä	2 561	2 526	-35	-1,4
Palkansaajat yhteensä	2 218	2 186	-32	-1,4
Yrittäjät ja yrittäjäperheenjäsenet	343	340	-3	-0,9

**Liitetaulukko 9. Työlliset työnantajasektorin mukaan 2014/06 - 2015/06, 15-74-vuotiaat**

	Vuosi/Kuukausi		Muutos	Muutos
	2014/06	2015/06	2014/06 - 2015/06	2014/06 - 2015/06
	1000 henkeä	1000 henkeä	1000 henkeä	Prosenttia, %
Työnantajasektori				
Työnantajasektorit yhteensä (ml. työnantajasektori tuntematon)	2 561	2 526	-35	-1,4
Yksityinen sektori	1 883	1 837	-46	-2,5
Julkinen sektori	672	678	6	0,9
- valtio	151	135	-16	-10,5
- kunta	521	543	22	4,2

**Liitetaulukko 10. Työlliset aluehallintovirastojen (AVI) mukaan 2014/06 - 2015/06, 15-74-vuotiaat**

	Vuosi/Kuukausi		Muutos	Muutos
	2014/06	2015/06	2014/06 - 2015/06	2014/06 - 2015/06
	1000 henkeä	1000 henkeä	1000 henkeä	Prosenttia, %
Aluehallintovirasto				
Koko maa (ml. Ahvenanmaa)	2 561	2 526	-35	-1,4
Etelä-Suomen AVI	1 122	1 110	-13	-1,1
Lounais-Suomen AVI	320	307	-13	-3,9
Itä-Suomen AVI	250	235	-15	-5,9
Länsi- ja Sisä-Suomen AVI	563	573	10	1,7
Pohjois-Suomen AVI	215	206	-9	-4,3
Lapin AVI	73	79	6	7,8

**Liitetaulukko 11. Osa-aikatyölliset sukupuolen mukaan 2014/06 - 2015/06, 15-74-vuotiaat**

	Vuosi/Kuukausi		Muutos	Muutos
	2014/06	2015/06	2014/06 - 2015/06	2014/06 - 2015/06
	1000 henkeä	1000 henkeä	1000 henkeä	Prosenttia, %
Sukupuoli				
Sukupuolet yhteensä	345	368	23	6,6
Miehet	127	146	19	15,2
Naiset	218	222	4	1,6

**Liitetaulukko 12. Osa-aikatyöllisten osuus kaikista työllisistä sukupuolen mukaan 2014/06 - 2015/06, 15-74-vuotiaat, %**

	Vuosi/Kuukausi		Muutos
	2014/06	2015/06	2014/06 - 2015/06
	Prosenttia, %	Prosenttia, %	Prosenttiyksikköä
Sukupuoli			
Sukupuolet yhteensä	13,5	14,6	1,1
Miehet	9,5	11,2	1,6
Naiset	17,8	18,2	0,5

**Liitetaulukko 13. Palkansaajat työsuhteen tyypin mukaan 2014/06 - 2015/06, 15-74-vuotiaat**

	Vuosi/Kuukausi		Muutos	
	2014/06	2015/06	2014/06 - 2015/06	2014/06 - 2015/06
	1000 henkeä	1000 henkeä	1000 henkeä	Prosenttia, %
Työsuhte				
Palkansaajat yhteensä	2 218	2 186	-32	-1,4
- jatkuva kokoaikatyö	1 586	1 551	-35	-2,2
- jatkuva osa-aikatyö	188	212	24	12,6
- määräaikainen kokoaikatyö	354	332	-21	-6,1
- määräaikainen osa-aikatyö	90	90	1	0,6
Määräaikainen työ yhteensä	444	423	-21	-4,7
Osa-aikainen työ yhteensä	278	302	24	8,7

**Liitetaulukko 14. Palkansaajat työsuhteen tyypin mukaan 2014/06 - 2015/06, 15-74-vuotiaat, %**

	Vuosi/Kuukausi		Muutos
	2014/06	2015/06	2014/06 - 2015/06
	Prosenttia, %	Prosenttia, %	Prosenttiyksikköä
Palkansaajat yhteensä	100,0	100,0	0,0
- jatkuva kokoaikatyö	71,5	71,0	-0,5
- jatkuva osa-aikatyö	8,5	9,7	1,2
- määräaikainen kokoaikatyö	15,9	15,2	-0,7
- määräaikainen osa-aikatyö	4,0	4,1	0,1
Määräaikainen työ yhteensä	20,0	19,3	-0,7
Osa-aikainen työ yhteensä	12,5	13,8	1,3

**Liitetaulukko 15. Työttömät sukupuolen ja iän mukaan 2014/06 - 2015/06**

		Vuosi/Kuukausi		Muutos	
		2014/06	2015/06	2014/06 - 2015/06	2014/06 - 2015/06
		1000 henkeä	1000 henkeä	1000 henkeä	Prosenttia, %
Sukupuoli	Ikäluokka				
Sukupuolet yhteensä	15-74	258	280	22	8,4
	15-64	258	279	21	8,1
	15-24	92	101	9	9,8
	25-34	44	52	9	19,8
	35-44	46	36	-9	-20,8
	45-54	42	51	9	21,8
	55-64	35	38	4	10,2
Miehet	15-74	129	154	25	19,0
	15-64	129	154	25	19,2
	15-24	44	58	14	32,1
	25-34	19	26	7	36,1
	35-44	27	23	-4	-15,3
	45-54	22	25	4	16,8
	55-64	17	22	4	24,0
Naiset	15-74	129	126	-3	-2,3
	15-64	129	125	-4	-3,0
	15-24	48	43	-5	-10,2
	25-34	24	26	2	6,6
	35-44	19	14	-5	-28,6
	45-54	20	26	5	27,1
	55-64	17	17	-1	-3,8

**Liitetaulukko 16. Työttömyysasteet sukupuolen ja iän mukaan 2014/06 - 2015/06**

		Vuosi/Kuukausi		Muutos
		2014/06	2015/06	2014/06 - 2015/06
		Prosenttia, %	Prosenttia, %	Prosenttiyksikköä
Sukupuoli	Ikäluokka			
Sukupuolet yhteensä	15-74	9,2	10,0	0,8
	15-64	9,3	10,1	0,8
	15-24	20,6	22,7	2,0
	25-34	7,5	8,8	1,3
	35-44	7,8	6,2	-1,5
	45-54	6,4	7,8	1,4
	55-64	7,1	8,0	0,9
Miehet	15-74	8,9	10,5	1,7
	15-64	9,1	10,8	1,7
	15-24	19,1	24,7	5,6
	25-34	6,1	8,1	2,0
	35-44	8,5	7,3	-1,2
	45-54	6,5	7,8	1,2
	55-64	7,7	9,5	1,9
Naiset	15-74	9,5	9,4	-0,1
	15-64	9,6	9,5	-0,2
	15-24	22,3	20,5	-1,8
	25-34	9,3	9,8	0,6
	35-44	6,9	5,0	-1,9
	45-54	6,2	7,8	1,7
	55-64	6,6	6,6	0,0

**Liitetaulukko 17. Työttömyysasteet aluehallintovirastojen (AVI) mukaan 2014/06 - 2015/06, 15-74-vuotiaat**

	Vuosi/Kuukausi		Muutos
	2014/06	2015/06	2014/06 - 2015/06
	Prosenttia, %	Prosenttia, %	Prosenttiyksikköä
Aluehallintovirasto			
Koko maa (ml. Ahvenanmaa)	9,2	10,0	0,8
Etelä-Suomen AVI	8,2	9,5	1,3
Lounais-Suomen AVI	9,2	10,5	1,3
Itä-Suomen AVI	9,6	12,1	2,5
Länsi- ja Sisä-Suomen AVI	9,2	8,7	-0,5
Pohjois-Suomen AVI	12,0	12,5	0,5
Lapin AVI	.	.	.



**Liitetaulukko 18. Kausi- ja satunnaisvaihtelusta tasoitetut sarjat 2015/06**

	Työlliset	Työllisyysaste, 15-64-vuotiaat	Työttömät	Työttömät työnhakijat (TEM)	Työttömyysaste, 15-74-vuotiaat	Työttömyysaste, 15-24-vuotiaat
	1000 henkeä	Prosenttia, %	1000 henkeä	1000 henkeä	Prosenttia, %	Prosenttia, %
2013/06	2 460	68,6	213	292	8,5	19,9
2013/07	2 457	68,5	212	296	8,5	19,7
2013/08	2 453	68,5	215	299	8,5	19,7
2013/09	2 449	68,4	219	302	8,6	19,8
2013/10	2 448	68,4	222	304	8,6	19,6
2013/11	2 448	68,4	224	307	8,6	19,6
2013/12	2 449	68,4	225	309	8,6	19,7
2014/01	2 448	68,4	225	311	8,6	20,1
2014/02	2 448	68,4	226	313	8,6	20,3
2014/03	2 448	68,4	227	315	8,6	20,2
2014/04	2 448	68,4	227	319	8,5	19,9
2014/05	2 447	68,4	228	323	8,5	19,7
2014/06	2 446	68,3	229	326	8,5	19,6
2014/07	2 446	68,3	229	327	8,5	19,7
2014/08	2 447	68,3	231	329	8,6	19,9
2014/09	2 448	68,3	235	331	8,8	20,4
2014/10	2 448	68,3	239	334	8,9	21,0
2014/11	2 448	68,3	241	337	9,0	21,4
2014/12	2 448	68,3	243	340	9,1	21,5
2015/01	2 446	68,2	244	343	9,1	21,6
2015/02	2 442	68,1	248	345	9,3	22,0
2015/03	2 436	68,0	253	348	9,4	22,4
2015/04	2 429	67,9	256	350	9,5	22,8
2015/05	2 423	67,8	258	353	9,6	23,0
2015/06	2 418	67,7	260	357	9,7	23,1

## Liitetaulukot 2015, 2. neljännes

**Liitetaulukko 19. Työvoimatutkimuksen keskeisimmät tunnusluvut sukupuolen mukaan 2014/II - 2015/II**

Tunnusluku		Vuosi/Neljännes		Muutos
		2014/II	2015/II	2014/II - 2015/II
		Prosenttia, %	Prosenttia, %	Prosenttiyksikköä
Sukupuoli				
Työllisyysaste, 15-64-vuotiaat	Sukupuolet yhteensä	69,6	68,9	-0,7
	Miehet	70,0	69,4	-0,6
	Naiset	69,2	68,5	-0,8
Työttömyysaste, 15-74-vuotiaat	Sukupuolet yhteensä	9,6	10,7	1,1
	Miehet	10,3	11,2	0,9
	Naiset	8,9	10,2	1,3
Työvoimaosuus, 15-74-vuotiaat	Sukupuolet yhteensä	67,3	67,3	0,0
	Miehet	69,3	69,2	-0,1
	Naiset	65,3	65,3	0,1

**Liitetaulukko 20. Väestö työmarkkina-aseman ja sukupuolen mukaan 2014/II - 2015/II, 15-74-vuotiaat**

Sukupuoli		Vuosi/Neljännes		Muutos	Muutos
		2014/II	2015/II	2014/II - 2015/II	2014/II - 2015/II
		1000 henkeä	1000 henkeä	1000 henkeä	Prosenttia, %
Työmarkkina-asema					
Sukupuolet yhteensä	Väestö yhteensä	4 094	4 099	5	0,1
	Työvoima yhteensä	2 755	2 757	2	0,1
	- työlliset	2 490	2 463	-27	-1,1
	- työttömät	265	295	30	11,2
	Työvoiman ulkopuolella olevat	1 339	1 342	3	0,2
Miehet	Väestö yhteensä	2 051	2 055	4	0,2
	Työvoima yhteensä	1 422	1 421	-0	0,0
	- työlliset	1 275	1 262	-13	-1,0
	- työttömät	146	159	13	8,6
	Työvoiman ulkopuolella olevat	630	633	4	0,6
Naiset	Väestö yhteensä	2 043	2 044	2	0,1
	Työvoima yhteensä	1 333	1 336	3	0,2
	- työlliset	1 214	1 200	-14	-1,2
	- työttömät	119	136	17	14,3
	Työvoiman ulkopuolella olevat	710	708	-1	-0,2

**Liitetaulukko 21. Väestö sukupuolen ja iän mukaan 2014/II - 2015/II**

		Vuosi/Neljäsnes		Muutos	Muutos
		2014/II	2015/II	2014/II - 2015/II	2014/II - 2015/II
		1000 henkeä	1000 henkeä	1000 henkeä	Prosenttia, %
Sukupuoli	Ikäluokka				
Sukupuolet yhteensä	15-74	4 094	4 099	5	0,1
	15-64	3 493	3 477	-16	-0,4
	15-24	652	645	-7	-1,1
	25-34	691	696	5	0,7
	35-44	656	660	4	0,7
	45-54	742	732	-10	-1,3
	55-64	751	744	-8	-1,0
	65-74	601	622	21	3,5
Miehet	15-74	2 051	2 055	4	0,2
	15-64	1 768	1 760	-8	-0,5
	15-24	334	331	-3	-1,0
	25-34	355	357	2	0,7
	35-44	336	338	2	0,6
	45-54	374	368	-5	-1,4
	55-64	370	366	-4	-1,2
	65-74	283	295	12	4,1
Naiset	15-74	2 043	2 044	2	0,1
	15-64	1 724	1 717	-8	-0,4
	15-24	319	315	-4	-1,2
	25-34	336	338	2	0,6
	35-44	320	322	2	0,7
	45-54	368	364	-4	-1,2
	55-64	381	378	-3	-0,9
	65-74	318	328	9	2,9

**Liitetaulukko 22. Työvoima sukupuolen ja iän mukaan 2014/II - 2015/II**

		Vuosi/Neljännes		Muutos	
		2014/II	2015/II	2014/II - 2015/II	2014/II - 2015/II
		1000 henkeä	1000 henkeä	1000 henkeä	Prosenttia, %
Sukupuoli	Ikäluokka				
Sukupuolet yhteensä	15-74	2 755	2 757	2	0,1
	15-64	2 696	2 690	-5	-0,2
	15-24	394	395	1	0,2
	25-34	578	581	3	0,6
	35-44	583	581	-2	-0,4
	45-54	662	651	-11	-1,6
	55-64	479	482	3	0,7
	65-74	59	67	8	13,4
Miehet	15-74	1 422	1 421	-0	0,0
	15-64	1 384	1 380	-4	-0,3
	15-24	194	198	4	1,8
	25-34	318	322	4	1,3
	35-44	311	308	-3	-1,0
	45-54	335	325	-10	-3,0
	55-64	226	227	2	0,7
	65-74	38	42	4	9,4
Naiset	15-74	1 333	1 336	3	0,2
	15-64	1 312	1 310	-2	-0,1
	15-24	200	197	-3	-1,5
	25-34	260	259	-1	-0,3
	35-44	272	273	1	0,4
	45-54	327	326	-1	-0,2
	55-64	253	255	2	0,7
	65-74	21	25	4	20,7

**Liitetaulukko 23. Työvoimaosuudet sukupuolen ja iän mukaan 2014/II - 2015/II**

		Vuosi/Neljännes		Muutos
		2014/II	2015/II	2014/II - 2015/II
		Prosenttia, %	Prosenttia, %	Prosenttiyksikköä
Sukupuoli	Ikäluokka			
Sukupuolet yhteensä	15-74	67,3	67,3	0,0
	15-64	77,2	77,4	0,2
	15-24	60,4	61,2	0,8
	25-34	83,6	83,5	-0,1
	35-44	88,8	88,0	-0,9
	45-54	89,3	89,0	-0,3
	55-64	63,7	64,9	1,1
	65-74	9,8	10,8	0,9
Miehet	15-74	69,3	69,2	-0,1
	15-64	78,2	78,4	0,1
	15-24	58,1	59,8	1,6
	25-34	89,6	90,2	0,6
	35-44	92,5	91,0	-1,5
	45-54	89,6	88,1	-1,5
	55-64	61,0	62,2	1,2
	65-74	13,5	14,2	0,7
Naiset	15-74	65,3	65,3	0,1
	15-64	76,1	76,3	0,2
	15-24	62,8	62,7	-0,2
	25-34	77,2	76,5	-0,7
	35-44	85,0	84,8	-0,3
	45-54	88,9	89,8	0,9
	55-64	66,4	67,5	1,1
	65-74	6,6	7,7	1,1

**Liitetaulukko 24. Työlliset sukupuolen ja iän mukaan 2014/II - 2015/II**

		Vuosi/Neljäsnes		Muutos	Muutos
		2014/II	2015/II	2014/II - 2015/II	2014/II - 2015/II
		1000 henkeä	1000 henkeä	1000 henkeä	Prosenttia, %
Sukupuoli	Ikäluokka				
Sukupuolet yhteensä	15-74	2 490	2 463	-27	-1,1
	15-64	2 431	2 397	-35	-1,4
	15-24	293	280	-13	-4,5
	25-34	528	526	-1	-0,3
	35-44	543	541	-1	-0,3
	45-54	621	606	-15	-2,4
	55-64	446	443	-4	-0,8
	65-74	58	66	8	13,1
Miehet	15-74	1 275	1 262	-13	-1,0
	15-64	1 237	1 221	-16	-1,3
	15-24	141	133	-7	-5,3
	25-34	289	293	3	1,2
	35-44	287	286	-1	-0,4
	45-54	312	302	-10	-3,3
	55-64	208	207	-1	-0,5
	65-74	38	41	3	8,8
Naiset	15-74	1 214	1 200	-14	-1,2
	15-64	1 194	1 175	-19	-1,6
	15-24	153	147	-6	-3,8
	25-34	239	234	-5	-2,1
	35-44	256	255	-0	-0,2
	45-54	309	304	-5	-1,6
	55-64	238	235	-3	-1,1
	65-74	21	25	4	21,1

**Liitetaulukko 25. Työllisyysasteet sukupuolen ja iän mukaan 2014/II - 2015/II**

		Vuosi/Neljännes		Muutos
		2014/II	2015/II	2014/II - 2015/II
		Prosenttia, %	Prosenttia, %	Prosenttiyksikköä
Sukupuoli	Ikäluokka			
Sukupuolet yhteensä	15-74	60,8	60,1	-0,7
	15-64	69,6	68,9	-0,7
	15-24	45,0	43,4	-1,6
	25-34	76,4	75,7	-0,7
	35-44	82,7	81,9	-0,8
	45-54	83,8	82,8	-1,0
	55-64	59,4	59,5	0,1
	65-74	9,7	10,6	0,9
Miehet	15-74	62,2	61,4	-0,7
	15-64	70,0	69,4	-0,6
	15-24	42,1	40,3	-1,8
	25-34	81,6	82,0	0,4
	35-44	85,3	84,5	-0,8
	45-54	83,6	82,0	-1,6
	55-64	56,3	56,7	0,4
	65-74	13,4	14,0	0,6
Naiset	15-74	59,5	58,7	-0,7
	15-64	69,2	68,5	-0,8
	15-24	48,0	46,7	-1,3
	25-34	70,9	69,0	-1,9
	35-44	79,9	79,3	-0,7
	45-54	83,9	83,6	-0,3
	55-64	62,4	62,3	-0,1
	65-74	6,5	7,6	1,1

**Liitetaulukko 26. Työlliset ammattiaseman mukaan 2014/II - 2015/II, 15-74-vuotiaat**

	Vuosi/Neljännes		Muutos	Muutos
	2014/II	2015/II	2014/II - 2015/II	2014/II - 2015/II
	1000 henkeä	1000 henkeä	1000 henkeä	Prosenttia, %
Ammattiasema				
Työlliset yhteensä	2 490	2 463	-27	-1,1
Palkansaajat yhteensä	2 149	2 113	-37	-1,7
Yrittäjät ja yrittäjäperheenjäsenet	340	350	10	2,8

**Liitetaulukko 27. Työlliset työnantajasektorin mukaan 2014/II - 2015/II, 15-74-vuotiaat**

	Vuosi/Neljännes		Muutos	Muutos
	2014/II	2015/II	2014/II - 2015/II	2014/II - 2015/II
	1000 henkeä	1000 henkeä	1000 henkeä	Prosenttia, %
Työnantajasektori				
Työnantajasektorit yhteensä (ml. työnantajasektori tuntematon)	2 490	2 463	-27	-1,1
Yksityinen sektori	1 800	1 776	-24	-1,3
Julkinen sektori	680	676	-5	-0,7
- valtio	143	141	-1	-1,0
- kunta	538	534	-3	-0,6



**Liitetaulukko 28. Työlliset toimialoittain (TOL 2008) 2014/II - 2015/II, 15-74-vuotiaat**

	TOL 2008	Vuosi/Neljäsnes		Muutos	Muutos
		2014/II	2015/II	2014/II - 2015/II	2014/II - 2015/II
		1000 henkeä	1000 henkeä	1000 henkeä	Prosenttia, %
Toimiala	TOL 2008				
Toimialat yhteensä	00-99	2 490	2 463	-27	-1,1
A, B Maa-, metsä- ja kalatalous; kaivostoiminta	01-09	111	118	7	6,2
Maatalous	01	80	82	2	2,5
C Teollisuus	10-33	338	328	-10	-3,0
Elintarvikkeiden, tekstiilien ja vaatteiden valmistus	10-15	49	49	-0	-0,5
Sahatavaran ja paperin sekä paperituotteiden valmistus; painaminen ja jäljentäminen	16-18	50	51	2	3,3
Kemikaalien, lääkkeiden yms. valmistus	19-23	45	43	-2	-5,3
Metallien jalostus; metallituotteiden valmistus (pl. koneet ja laitteet)	24-25	56	54	-1	-2,4
Elektronisten ja optisten tuotteiden, sähkölaitteiden, koneiden ja kulkuneuvojen valmistus	26-30	107	98	-9	-8,4
Huonekalujen ym. valmistus; koneiden ja laitteiden huolto ja asennus	31-33	31	32	1	4,1
D, E Sähkö-, kaasu-, lämpö-, vesi-, viemäri- ja jätevesihuolto	35-39	29	24	-5	-16,6
F Rakentaminen	41-43	171	168	-3	-1,8
Talonrakentaminen	41	61	65	4	6,5
Erikoistunut rakennustoiminta	43	88	83	-5	-5,7
G Tukku- ja vähittäiskauppa; moottoriajoneuvojen ja moottoripyörien korjaus	45-47	302	289	-13	-4,4
Moottoriajoneuvojen tukku- ja vähittäiskauppa sekä korjaus	45	42	42	-0	-0,5
Tukkukauppa (pl. moottoriajoneuvojen kauppa)	46	88	84	-4	-4,3
Vähittäiskauppa (pl. moottoriajoneuvojen kauppa)	47	172	163	-9	-5,5
H Kuljetus ja varastointi	49-53	146	136	-9	-6,4
Maa-, vesi- ja ilmailu	49-51	93	84	-9	-9,7
Varastointi ja liikennettä palveleva toiminta; posti- ja kuriiritoiminta	52-53	53	53	-0	-0,6
I Majoitus- ja ravitsemistoiminta	55-56	90	94	5	5,2
J Informaatio ja viestintä	58-63	104	106	3	2,8
K, L Rahoitus- ja vakuutus toiminta; kiinteistöala	64-68	75	76	2	2,4
M Ammatillinen, tieteellinen ja tekninen toiminta	69-75	167	173	5	3,2
Arkkitehti- ja insinööripalvelut; tekninen testaus ja analysointi	71	63	65	1	2,1
N Hallinto- ja tukipalvelutoiminta	77-82	102	108	7	6,5
Kiinteistön- ja maisemanhoito	81	61	64	3	5,7
O Julkinen hallinto ja maanpuolustus; pakollinen sosiaalivakuutus	84	108	105	-3	-2,6
P Koulutus	85	177	171	-6	-3,2
Q Terveys- ja sosiaalipalvelut	86-88	409	405	-4	-1,0
Terveyspalvelut	86	181	195	14	7,7
Sosiaalihuollon laitospalvelut	87	101	90	-12	-11,5
Sosiaalihuollon avopalvelut	88	127	120	-6	-5,1
R Taiteet, viihde ja virkistys	90-93	64	62	-3	-4,3
S-U Muu palvelutoiminta yms.	94-99	88	89	1	1,4
X Toimiala tuntematon	00	11	10	.	.

**Liitetaulukko 29. Työllisten tehdyt työtunnit toimialoittain (TOL 2008) 2014/II - 2015/II, 15-74-vuotiaat**

		Vuosi/Neljännes		Muutos	Muutos
		2014/II	2015/II	2014/II - 2015/II	2014/II - 2015/II
		Miljoonaa tuntia	Miljoonaa tuntia	Miljoonaa tuntia	Prosenttia, %
Toimiala	TOL 2008				
Toimialat yhteensä	00-99	994,9	997,5	2,6	0,3
A, B Maa-, metsä- ja kalatalous; kaivostoiminta	01-09	60,3	65,4	5,1	8,4
Maatalous	01	47,4	50,4	2,9	6,2
C Teollisuus	10-33	141,8	140,0	-1,8	-1,3
Elintarvikkeiden, tekstiilien ja vaatteiden valmistus	10-15	20,2	20,2	0,0	-0,2
Sahatavaran ja paperin sekä paperituotteiden valmistus; painaminen ja jäljentäminen	16-18	21,2	22,0	0,8	3,9
Kemikaalien, lääkkeiden yms. valmistus	19-23	18,5	18,9	0,4	2,2
Metallien jalostus; metallituotteiden valmistus (pl. koneet ja laitteet)	24-25	24,1	23,4	-0,7	-2,9
Elektronisten ja optisten tuotteiden, sähkölaitteiden, koneiden ja kulkuneuvojen valmistus	26-30	45,1	40,9	-4,1	-9,1
Huonekalujen ym. valmistus; koneiden ja laitteiden huolto ja asennus	31-33	12,8	14,7	1,8	14,2
D, E Sähkö-, kaasu-, lämpö-, vesi-, viemäri- ja jätevesihuolto	35-39	11,9	10,9	-1,0	-8,4
F Rakentaminen	41-43	76,5	77,2	0,7	0,9
Talonrakentaminen	41	27,4	29,3	1,9	6,8
Erikoistunut rakennustoiminta	43	39,8	38,4	-1,3	-3,4
G Tukku- ja vähittäiskauppa; moottoriajoneuvojen ja moottoripyörien korjaus	45-47	118,8	114,4	-4,4	-3,7
Moottoriajoneuvojen tukku- ja vähittäiskauppa sekä korjaus	45	18,9	18,5	-0,4	-2,1
Tukkukauppa (pl. moottoriajoneuvojen kauppa)	46	37,1	36,9	-0,1	-0,3
Vähittäiskauppa (pl. moottoriajoneuvojen kauppa)	47	62,8	58,9	-3,9	-6,2
H Kuljetus ja varastointi	49-53	60,9	57,2	-3,6	-6,0
Maa-, vesi- ja ilmaliikenne	49-51	40,5	38,9	-1,6	-4,0
Varastointi ja liikennettä palveleva toiminta; posti- ja kuriiritoiminta	52-53	20,4	18,4	-2,0	-9,9
I Majointus- ja ravitsemistoiminta	55-56	34,6	35,2	0,6	1,8
J Informaatio ja viestintä	58-63	43,2	45,1	1,9	4,3
K, L Rahoitus- ja vakuutustoiminta; kiinteistöala	64-68	29,8	30,9	1,1	3,7
M Ammatillinen, tieteellinen ja tekninen toiminta	69-75	67,6	71,7	4,0	6,0
Arkkitehti- ja insinööripalvelut; tekninen testaus ja analysointi	71	26,1	27,4	1,2	4,6
N Hallinto- ja tukipalvelutoiminta	77-82	39,3	41,8	2,6	6,5
Kiinteistön- ja maisemanhoito	81	23,5	24,6	1,1	4,8
O Julkinen hallinto ja maanpuolustus; pakollinen sosiaalivakuutus	84	40,8	42,2	1,3	3,2
P Koulutus	85	58,6	56,4	-2,1	-3,7

		Vuosi/Neljäsnes		Muutos	Muutos
		2014/II	2015/II	2014/II - 2015/II	2014/II - 2015/II
		Miljoonaa tuntia	Miljoonaa tuntia	Miljoonaa tuntia	Prosenttia, %
Q Terveys- ja sosiaalipalvelut	86-88	152,8	151,7	-1,1	-0,7
Terveyspalvelut	86	66,3	72,6	6,3	9,4
Sosiaalihuollon laitospalvelut	87	39,5	34,6	-4,9	-12,4
Sosiaalihuollon avopalvelut	88	46,9	44,5	-2,4	-5,2
R Taiteet, viihde ja virkistys	90-93	21,4	21,1	-0,3	-1,2
S-U Muu palvelutoiminta yms.	94-99	32,0	32,7	0,7	2,2
X Toimiala tuntematon	00	4,6	3,6	.	.

### Liitetaulukko 30. Työlliset aluehallintovirastojen (AVI) mukaan 2014/II - 2015/II, 15-74-vuotiaat

	Vuosi/Neljäsnes		Muutos	Muutos
	2014/II	2015/II	2014/II - 2015/II	2014/II - 2015/II
	1000 henkeä	1000 henkeä	1000 henkeä	Prosenttia, %
Aluehallintovirasto				
Koko maa (ml. Ahvenanmaa)	2 490	2 463	-27	-1,1
Etelä-Suomen AVI	1 104	1 095	-10	-0,9
Lounais-Suomen AVI	307	302	-6	-1,8
Itä-Suomen AVI	241	230	-11	-4,5
Länsi- ja Sisä-Suomen AVI	546	540	-5	-0,9
Pohjois-Suomen AVI	203	202	-1	-0,2
Lapin AVI	72	77	5	6,8

**Liitetaulukko 31. Työlliset maakunnan (2011) mukaan 2014/II - 2015/II, 15-74-vuotiaat**

	Vuosi/Neljännes		Muutos	Muutos
	2014/II	2015/II	2014/II - 2015/II	2014/II - 2015/II
	1000 henkeä	1000 henkeä	1000 henkeä	Prosenttia, %
Maakunta				
Koko maa (ml. Ahvenanmaa)	2 490	2 463	-27	-1,1
Uusimaa	810	805	-5	-0,6
Varsinais-Suomi	210	209	-1	-0,7
Satakunta	97	93	-4	-4,1
Kanta-Häme	80	78	-2	-2,4
Pirkanmaa	226	225	-2	-0,7
Päijät-Häme	85	87	2	2,8
Kymenlaakso	73	70	-2	-3,3
Etelä-Karjala	57	54	-3	-5,8
Etelä-Savo	64	62	-2	-3,3
Pohjois-Savo	111	103	-7	-6,5
Pohjois-Karjala	67	65	-1	-2,2
Keski-Suomi	115	111	-4	-3,7
Etelä-Pohjanmaa	88	87	-1	-1,3
Pohjanmaa	85	85	-0	-0,4
Keski-Pohjanmaa	30	33	2	7,0
Pohjois-Pohjanmaa	174	171	-2	-1,4
Kainuu	29	31	2	6,4
Lappi	72	77	5	6,8

**Liitetaulukko 32. Osa-aikatyölliset sukupuolen mukaan 2014/II - 2015/II, 15-74-vuotiaat**

	Vuosi/Neljännes		Muutos	Muutos
	2014/II	2015/II	2014/II - 2015/II	2014/II - 2015/II
	1000 henkeä	1000 henkeä	1000 henkeä	Prosenttia, %
Sukupuoli				
Sukupuolet yhteensä	370	377	7	2,0
Miehet	132	145	14	10,3
Naiset	238	232	-6	-2,6

**Liitetaulukko 33. Osa-aikatyöllisten osuus kaikista työllisistä sukupuolen mukaan 2014/II - 2015/II, 15-74-vuotiaat, %**

	Vuosi/Neljännes		Muutos
	2014/II	2015/II	2014/II - 2015/II
	Prosenttia, %	Prosenttia, %	Prosenttiyksikköä
Sukupuoli			
Sukupuolet yhteensä	14,9	15,3	0,5
Miehet	10,3	11,5	1,2
Naiset	19,6	19,3	-0,3

**Liitetaulukko 34. Palkansaajat toimialoittain (TOL 2008) 2014/II - 2015/II, 15-74-vuotiaat**

	TOL 2008	Vuosi/Neljäsnes		Muutos	Muutos
		2014/II	2015/II	2014/II - 2015/II	2014/II - 2015/II
		1000 henkeä	1000 henkeä	1000 henkeä	Prosenttia, %
Toimiala	TOL 2008				
Toimialat yhteensä	00-99	2 149	2 113	-37	-1,7
A, B Maa-, metsä- ja kalatalous; kaivostoiminta	01-09	37	41	4	10,8
Maatalous	01	18	21	2	12,9
C Teollisuus	10-33	314	305	-9	-2,9
Elintarvikkeiden, tekstiilien ja vaatteiden valmistus	10-15	45	44	-1	-1,9
Sahatavaran ja paperin sekä paperituotteiden valmistus; painaminen ja jäljentäminen	16-18	47	48	1	1,6
Kemikaalien, lääkkeiden yms. valmistus	19-23	43	41	-2	-4,3
Metallien jalostus; metallituotteiden valmistus (pl. koneet ja laitteet)	24-25	50	48	-2	-3,3
Elektronisten ja optisten tuotteiden, sähkölaitteiden, koneiden ja kulkuneuvojen valmistus	26-30	103	96	-7	-7,2
Huonekalujen ym. valmistus; koneiden ja laitteiden huolto ja asennus	31-33	26	28	2	7,2
D, E Sähkö-, kaasu-, lämpö-, vesi-, viemäri- ja jätevesihuolto	35-39	28	23	-5	-17,5
F Rakentaminen	41-43	131	125	-6	-4,2
Talonrakentaminen	41	44	46	2	5,5
Erikoistunut rakennustoiminta	43	67	61	-6	-9,1
G Tukku- ja vähittäiskauppa; moottoriajoneuvojen ja moottoripyörien korjaus	45-47	262	250	-13	-4,8
Moottoriajoneuvojen tukku- ja vähittäiskauppa sekä korjaus	45	34	35	1	3,2
Tukkukauppa (pl. moottoriajoneuvojen kauppa)	46	76	73	-3	-4,6
Vähittäiskauppa (pl. moottoriajoneuvojen kauppa)	47	153	142	-10	-6,7
H Kuljetus ja varastointi	49-53	125	116	-9	-7,2
Maa-, vesi- ja ilmaliikenne	49-51	74	65	-9	-12,1
Varastointi ja liikennettä palveleva toiminta; posti- ja kuriiritoiminta	52-53	51	51	-0	-0,2
I Majoitus- ja ravitsemistoiminta	55-56	79	81	3	3,7
J Informaatio ja viestintä	58-63	95	95	1	0,8
K, L Rahoitus- ja vakuutusstoiminta; kiinteistöala	64-68	69	68	-1	-0,7
M Ammatillinen, tieteellinen ja tekninen toiminta	69-75	129	134	5	4,2
Arkkitehti- ja insinööripalvelut; tekninen testaus ja analysointi	71	56	57	2	3,1
N Hallinto- ja tukipalvelutoiminta	77-82	89	96	7	7,8
Kiinteistön- ja maisemanhoito	81	53	56	3	5,8
O Julkinen hallinto ja maanpuolustus; pakollinen sosiaalivakuutus	84	108	105	-3	-2,6
P Koulutus	85	172	167	-5	-3,0
Q Terveys- ja sosiaalipalvelut	86-88	388	383	-5	-1,3
Terveyspalvelut	86	166	179	13	7,9
Sosiaalihuollon laitospalvelut	87	99	87	-12	-12,3
Sosiaalihuollon avopalvelut	88	122	116	-6	-4,8
R Taiteet, viihde ja virkistys	90-93	50	48	-2	-4,2
S-U Muu palvelutoiminta yms.	94-99	65	65	0	0,4
X Toimiala tuntematon	00	9	9	.	.

**Liitetaulukko 35. Palkansaajien tehdyt työtunnit toimialoittain (TOL 2008) 2014/II - 2015/II, 15-74-vuotiaat**

		Vuosi/Neljäsnes		Muutos	Muutos
		2014/II	2015/II	2014/II - 2015/II	2014/II - 2015/II
		Miljoonaa tuntia	Miljoonaa tuntia	Miljoonaa tuntia	Prosenttia, %
Toimiala	TOL 2008				
Toimialat yhteensä	00-99	827,5	825,0	-2,5	-0,3
A, B Maa-, metsä- ja kalatalous; kaivostoiminta	01-09	17,9	20,2	2,3	13,1
Maatalous	01	9,9	11,1	1,3	12,9
C Teollisuus	10-33	129,9	128,2	-1,7	-1,3
Elintarvikkeiden, tekstiilien ja vaatteiden valmistus	10-15	18,1	17,8	-0,3	-1,7
Sahatavaran ja paperin sekä paperituotteiden valmistus; painaminen ja jäljentäminen	16-18	19,7	20,4	0,7	3,3
Kemikaalien, lääkkeiden yms. valmistus	19-23	17,3	17,9	0,6	3,3
Metallien jalostus; metallituotteiden valmistus (pl. koneet ja laitteet)	24-25	21,3	20,0	-1,3	-6,1
Elektronisten ja optisten tuotteiden, sähkölaitteiden, koneiden ja kulkuneuvojen valmistus	26-30	43,3	39,8	-3,5	-8,0
Huonekalujen ym. valmistus; koneiden ja laitteiden huolto ja asennus	31-33	10,2	12,4	2,2	21,1
D, E Sähkö-, kaasu-, lämpö-, vesi-, viemäri- ja jätevesihuolto	35-39	11,1	10,1	-1,0	-9,4
F Rakentaminen	41-43	56,7	56,8	0,0	0,0
Talonrakentaminen	41	19,3	20,4	1,2	6,0
Erikoistunut rakennustoiminta	43	28,6	27,5	-1,1	-3,9
G Tukku- ja vähittäiskauppa; moottoriajoneuvojen ja moottoripyörien korjaus	45-47	97,5	95,3	-2,2	-2,2
Moottoriajoneuvojen tukku- ja vähittäiskauppa sekä korjaus	45	14,0	14,6	0,6	4,4
Tukkukauppa (pl. moottoriajoneuvojen kauppa)	46	31,4	31,9	0,5	1,6
Vähittäiskauppa (pl. moottoriajoneuvojen kauppa)	47	52,0	48,8	-3,3	-6,3
H Kuljetus ja varastointi	49-53	51,0	46,8	-4,1	-8,1
Maa-, vesi- ja ilmaliikenne	49-51	31,0	28,8	-2,2	-7,2
Varastointi ja liikennettä palveleva toiminta; posti- ja kuriiritoiminta	52-53	19,9	18,0	-1,9	-9,4
I Majoitus- ja ravitsemistoiminta	55-56	27,8	27,4	-0,4	-1,5
J Informaatio ja viestintä	58-63	38,7	39,9	1,2	3,2
K, L Rahoitus- ja vakuutus toiminta; kiinteistöala	64-68	27,1	26,9	-0,2	-0,8
M Ammatillinen, tieteellinen ja tekninen toiminta	69-75	52,5	55,6	3,1	5,9
Arkkitehti- ja insinööripalvelut; tekninen testaus ja analysointi	71	22,4	24,3	1,9	8,5
N Hallinto- ja tukipalvelutoiminta	77-82	33,0	35,5	2,5	7,6
Kiinteistön- ja maisemanhoito	81	19,2	20,5	1,3	6,7
O Julkinen hallinto ja maanpuolustus; pakollinen sosiaalivakuutus	84	40,8	42,1	1,3	3,1
P Koulutus	85	56,7	54,8	-2,0	-3,5

		Vuosi/Neljäsnes		Muutos	Muutos
		2014/II	2015/II	2014/II - 2015/II	2014/II - 2015/II
		Miljoonaa tuntia	Miljoonaa tuntia	Miljoonaa tuntia	Prosenttia, %
Q Terveys- ja sosiaalipalvelut	86-88	143,5	141,8	-1,7	-1,2
Terveyspalvelut	86	61,3	66,9	5,5	9,0
Sosiaalihuollon laitospalvelut	87	37,8	32,7	-5,1	-13,4
Sosiaalihuollon avopalvelut	88	44,4	42,2	-2,2	-4,9
R Taiteet, viihde ja virkistys	90-93	15,9	15,8	-0,1	-0,5
S-U Muu palvelutoiminta yms.	94-99	23,3	24,5	1,2	5,0
X Toimiala tuntematon	00	4,0	3,2	.	.

### Liitetaulukko 36. Palkansaajat työsuhteen tyyppin mukaan 2014/II - 2015/II, 15-74-vuotiaat

	Vuosi/Neljäsnes		Muutos	Muutos
	2014/II	2015/II	2014/II - 2015/II	2014/II - 2015/II
	1000 henkeä	1000 henkeä	1000 henkeä	Prosenttia, %
Työsuhte				
Palkansaajat yhteensä	2 149	2 113	-37	-1,7
- jatkuva kokoaikatyö	1 568	1 541	-27	-1,7
- jatkuva osa-aikatyö	212	217	5	2,4
- määräaikainen kokoaikatyö	278	265	-13	-4,7
- määräaikainen osa-aikatyö	91	90	-2	-1,7
Määräaikainen työ yhteensä	370	355	-15	-3,9
Osa-aikainen työ yhteensä	303	307	3	1,1

### Liitetaulukko 37. Palkansaajat työsuhteen tyyppin mukaan 2014/II - 2015/II, 15-74-vuotiaat, %

	Vuosi/Neljäsnes		Muutos
	2014/II	2015/II	2014/II - 2015/II
	Prosenttia, %	Prosenttia, %	Prosenttiyksikköä
Työsuhte			
Palkansaajat yhteensä	100,0	100,0	0,0
- jatkuva kokoaikatyö	73,0	72,9	0,0
- jatkuva osa-aikatyö	9,9	10,3	0,4
- määräaikainen kokoaikatyö	12,9	12,6	-0,4
- määräaikainen osa-aikatyö	4,3	4,3	0,0
Määräaikainen työ yhteensä	17,2	16,8	-0,4
Osa-aikainen työ yhteensä	14,1	14,5	0,4

**Liitetaulukko 38. Palkansaajien alle vuoden kestäneet työsuhteet työsuhteen tyypin mukaan 2014/II - 2015/II, 15-74-vuotiaat**

	Vuosi/Neljäsnes		Muutos	
	2014/II	2015/II	2014/II - 2015/II	2014/II - 2015/II
	1000 henkeä	1000 henkeä	1000 henkeä	Prosenttia, %
Työsuhde				
Palkansaajat yhteensä	436	423	-14	-3,1
- jatkuva kokoaikatyö	133	128	-5	-3,6
- jatkuva osa-aikatyö	48	47	-1	-1,6
- määräaikainen kokoaikatyö	190	179	-12	-6,1
- määräaikainen osa-aikatyö	65	69	3	5,3
Määräaikainen työ yhteensä	256	248	-8	-3,2
Osa-aikainen työ yhteensä	113	116	3	2,4

**Liitetaulukko 39. Palkansaajien alle vuoden kestäneet työsuhteet työsuhteen tyypin mukaan 2014/II - 2015/II, 15-74-vuotiaat, %**

	Vuosi/Neljäsnes		Muutos
	2014/II	2015/II	2014/II - 2015/II
	Prosenttia, %	Prosenttia, %	Prosenttiyksikköä
Työsuhde			
Palkansaajat yhteensä	100,0	100,0	0,0
- jatkuva kokoaikatyö	30,4	30,3	-0,1
- jatkuva osa-aikatyö	10,9	11,1	0,2
- määräaikainen kokoaikatyö	43,7	42,3	-1,3
- määräaikainen osa-aikatyö	15,0	16,3	1,3
Määräaikainen työ yhteensä	58,7	58,6	0,0
Osa-aikainen työ yhteensä	25,9	27,4	1,5



**Liitetaulukko 40. Työttömät sukupuolen ja iän mukaan 2014/II - 2015/II**

		Vuosi/Neljännes		Muutos	Muutos
		2014/II	2015/II	2014/II - 2015/II	2014/II - 2015/II
		1000 henkeä	1000 henkeä	1000 henkeä	Prosenttia, %
Sukupuoli	Ikäluokka				
Sukupuolet yhteensä	15-74	265	295	30	11,2
	15-64	264	294	29	11,1
	15-24	101	115	14	13,8
	25-34	50	55	5	9,9
	35-44	40	40	-1	-1,5
	45-54	41	45	4	10,6
	55-64	33	40	7	21,0
Miehet	15-74	146	159	13	8,6
	15-64	146	158	12	8,5
	15-24	53	64	11	20,6
	25-34	29	29	1	2,7
	35-44	24	22	-2	-8,4
	45-54	23	23	0	0,6
	55-64	17	20	3	14,4
Naiset	15-74	119	136	17	14,3
	15-64	118	135	17	14,4
	15-24	47	50	3	6,1
	25-34	21	25	4	19,6
	35-44	16	18	1	8,7
	45-54	18	22	4	23,1
	55-64	15	20	4	28,5

**Liitetaulukko 41. Työttömyysaste sukupuolen ja iän mukaan 2014/II - 2015/II**

		Vuosi/Neljännes		Muutos
		2014/II	2015/II	2014/II - 2015/II
		Prosenttia, %	Prosenttia, %	Prosenttiyksikköä
Sukupuoli	Ikäluokka			
Sukupuolet yhteensä	15-74	9,6	10,7	1,1
	15-64	9,8	10,9	1,1
	15-24	25,6	29,0	3,5
	25-34	8,6	9,4	0,8
	35-44	6,9	6,9	-0,1
	45-54	6,2	6,9	0,8
	55-64	6,8	8,2	1,4
Miehet	15-74	10,3	11,2	0,9
	15-64	10,6	11,5	0,9
	15-24	27,5	32,6	5,1
	25-34	9,0	9,1	0,1
	35-44	7,8	7,2	-0,6
	45-54	6,7	7,0	0,3
	55-64	7,7	8,8	1,1
Naiset	15-74	8,9	10,2	1,3
	15-64	9,0	10,3	1,3
	15-24	23,7	25,5	1,8
	25-34	8,1	9,7	1,6
	35-44	6,0	6,5	0,5
	45-54	5,6	6,8	1,3
	55-64	6,0	7,7	1,7

**Liitetaulukko 42. Työttömyysasteet aluehallintovirastojen (AVI) mukaan 2014/II - 2015/II**

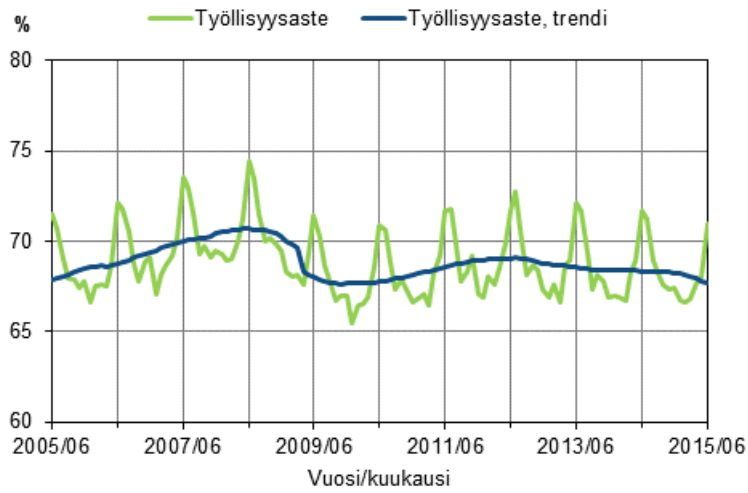
	Vuosi/Neljännes		Muutos
	2014/II	2015/II	2014/II - 2015/II
	Prosenttia, %	Prosenttia, %	Prosenttiyksikköä
Aluehallintovirasto			
Koko maa (ml. Ahvenanmaa)	9,6	10,7	1,1
Etelä-Suomen AVI	8,5	9,7	1,2
Lounais-Suomen AVI	9,9	11,5	1,5
Itä-Suomen AVI	10,1	12,1	2,0
Länsi- ja Sisä-Suomen AVI	9,8	10,8	1,1
Pohjois-Suomen AVI	12,9	12,2	-0,8
Lapin AVI	13,4	13,5	0,1

**Liitetaulukko 43. Työttömyysasteet maakunnan (2011) mukaan 2014/II - 2015/II**

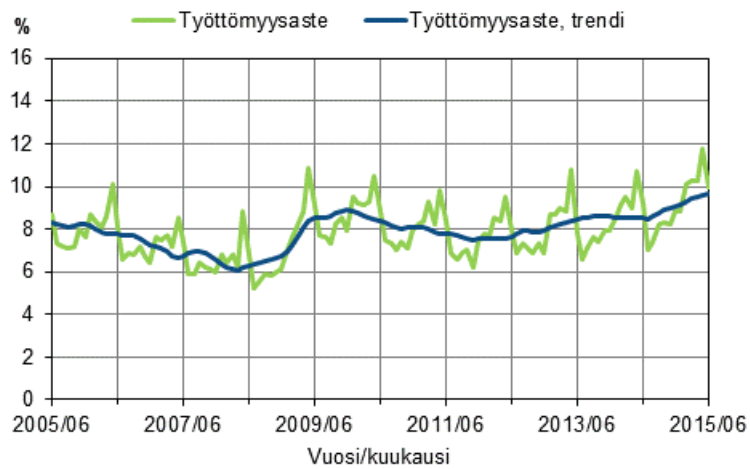
	Vuosi/Neljäsnes		Muutos
	2014/II	2015/II	2014/II - 2015/II
	Prosenttia, %	Prosenttia, %	Prosenttiyksikköä
Maakunta			
Koko maa (ml. Ahvenanmaa)	9,6	10,7	1,1
Uusimaa	8,0	9,2	1,2
Varsinais-Suomi	10,7	11,1	0,3
Satakunta	8,1	12,3	4,2
Kanta-Häme	6,0	9,6	3,6
Pirkanmaa	10,0	11,7	1,7
Päijät-Häme	12,9	10,1	-2,8
Kymenlaakso	10,7	13,6	2,9
Etelä-Karjala	9,7	10,6	1,0
Etelä-Savo	9,3	9,7	0,4
Pohjois-Savo	9,9	12,4	2,5
Pohjois-Karjala	11,3	13,9	2,6
Keski-Suomi	12,9	13,9	0,9
Etelä-Pohjanmaa	8,8	8,6	-0,2
Pohjanmaa	6,3	9,1	2,7
Keski-Pohjanmaa	7,3	3,6	-3,7
Pohjois-Pohjanmaa	12,0	11,7	-0,3
Kainuu	17,9	14,6	-3,3
Lappi	13,4	13,5	0,1

# Liitekuviot 2015, kesäkuu

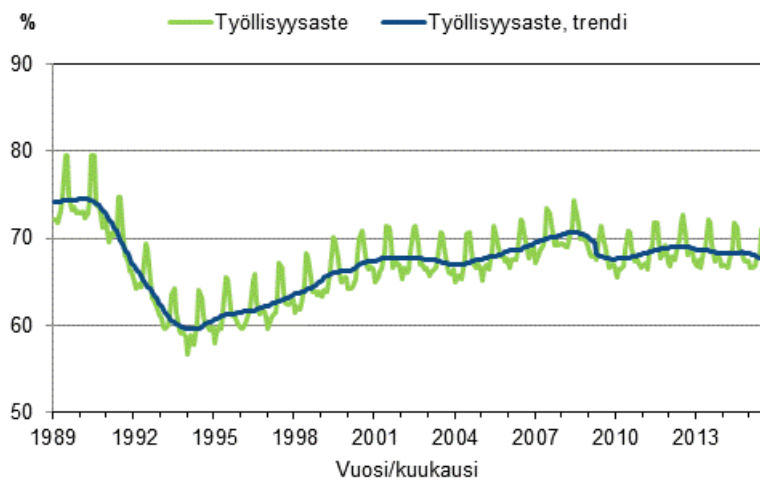
**Liitekuvio 1. Työllisyysaste ja työllisyysasteen trendi  
2005/06–2015/06, 15–64-vuotiaat**



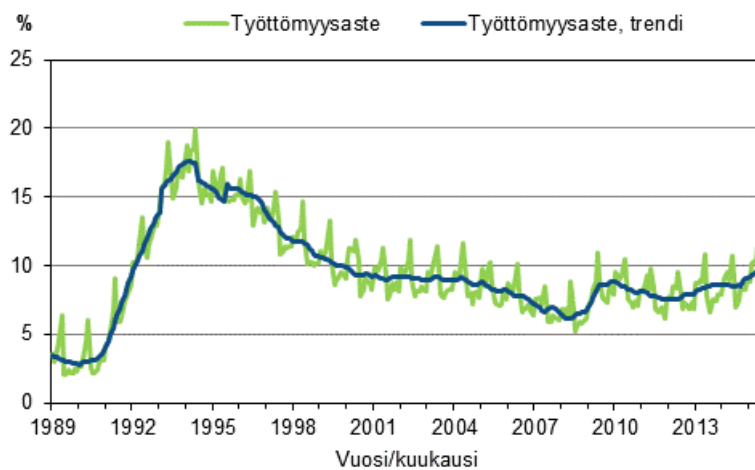
**Liitekuvio 2. Työttömyysaste ja työttömyysasteen trendi  
2005/06–2015/06, 15–74-vuotiaat**



**Liitekuvio 3. Työllisyysaste ja työllisyysasteen trendi  
1989/01–2015/06, 15–64-vuotiaat**



**Liitekuvio 4. Työttömyysaste ja työttömyysasteen trendi  
1989/01–2015/06, 15–74-vuotiaat**



# Laatuseloste: Työvoimatutkimus

## 1. Tilastotietojen relevanssi

Työvoimatutkimus on otostutkimus, jonka avulla tilastoidaan 15–74-vuotiaan väestön työmarkkinoille osallistumista, työllisyyttä, työttömyyttä ja työaikaa kuukausittain, neljännesvuosittain ja vuosittain. Tutkimuksen tietosisältö perustuu EU:n asetukseen, ja tutkimuksen otokseen kuuluu joka kuukausi noin 12 000 henkilöä. Vastaajien antamien tietojen pohjalta luodaan kuva koko 15–74-vuotiaan väestön toiminnasta työmarkkinoilla yhden viikon aikana. Työmarkkina-aseman perusluokittelussa väestö jaetaan työllisiin, työttömiin ja työvoiman ulkopuolisiin. Näistä työlliset ja työttömät yhdessä muodostavat työvoiman.

Tutkimus antaa tuoreen ja kattavan kuvan työvoimasta ja työmarkkinoiden muutoksista. Julkisuudessa seurataan kuukausittain erityisesti työllisyyden ja työttömyyden muutoksia edellisen vuoden vastaavasta kuukaudesta. Kausitasoitettuja lukuja käytetään seurattaessa muutoksen trendiä. Tutkimus antaa tietoa myös työikäisistä henkilöistä, jotka eivät ole työssä tai työnhakijoina. Vuodesta 2003 alkaen on saatu osaotokselta tietoa myös kotitalouksien rakenteesta sekä kotitalouden kaikkien 15–74-vuotiaiden toiminnasta suhteessa työmarkkinoihin. Työvoimatutkimuksen tietosisällöstä on kuvaus osoitteessa: [http://tilastokeskus.fi/til/tyti/tyti\\_2008-02-19\\_tlu\\_001.html](http://tilastokeskus.fi/til/tyti/tyti_2008-02-19_tlu_001.html).

Työvoimatutkimuksen kuukausi- ja neljännesvuositulokset kertovat työllisyyden kausi- ja suhdannevaihteluista. Työvoimatutkimuksen aikasarjat taas kuvaavat työmarkkinoiden muutoksia pitkillä ajanjaksoilla. Vuosikeskiarvot kuvaavat työvoimaa eli työllisiä ja työttömiä sekä työvoiman ulkopuolella olevia esimerkiksi toimialan, ammatin, koulutuksen, iän, sukupuolen ja alueen mukaan ryhmiteltynä.

Tutkimuksen tuloksia käytetään muun muassa työvoimapolitiittisten ennusteiden ja suunnitelmien laadinnassa, päätösten teon tukena sekä erilaisten toimien työllisyysvaikutusten seurannassa. Tärkeitä tulosten käyttäjiä ovat ministeriöt, aluesuunnittelusta vastaavat elimet, työnantaja- ja työntekijäjärjestöt, yliopistot ja tutkimuslaitokset, kansainväliset järjestöt ja Euroopan unioni. Tilastokeskuksessa tietoa käytetään esimerkiksi kansantalouden tilinpidon laadinnassa. Euroopan unionin tilastovirasto, Eurostat, ohjaa tutkimuksen sisältöä ja seuraa sen laatua. Eurostat tuottaa sille toimitetuista neljännesvuosiaineistoista omia rakenneindikaattoreitaan ja muita tilastoja.

Tutkimuksessa käytetyt käsitteet ja määritelmät noudattavat YK:n kansainvälisen työjärjestön ILO:n suosituksia ja Euroopan unionin tilastotoimen asetuksia. Työvoimatutkimuksen nykyinen tietosisältö perustuu pääosin Euroopan unionin työvoimatutkimuksia koskeviin asetuksiin (577/98, 2257/2003 ja 430/2005). Euroopan unionin työvoimatutkimuksesta löytyy tarkempi kuvaus osoitteesta: [http://ec.europa.eu/eurostat/statistics-explained/index.php/Labour\\_market\\_and\\_Labour\\_force\\_survey\\_\(LFS\)\\_statistics](http://ec.europa.eu/eurostat/statistics-explained/index.php/Labour_market_and_Labour_force_survey_(LFS)_statistics). Vuodesta 1999 lähtien työvoimatutkimuksen yhteydessä on tehty EU-maiden yhteinen ad hoc -lisätutkimus, jonka aihe vaihtelee vuosittain. Ad hoc -tutkimuksista tarkemmin osoitteessa: [http://tilastokeskus.fi/til/tyti/tyti\\_2011-11-28\\_men\\_001.html](http://tilastokeskus.fi/til/tyti/tyti_2011-11-28_men_001.html).

Käsitteitä:

- **Työllinen** on henkilö, joka on tutkimusviikolla tehnyt ansiotyötä vähintään tunnin rahapalkkaa tai luontaiseta vastaan tai voittoa saadakseen tai on ollut tilapäisesti pois työstä. Tutkimusviikolla työstä pois ollut henkilö lasketaan työlliseksi, jos poissaolon syy on oma sairaus tai äitiys- tai isyysvapaa tai poissaolo on kestänyt alle 3 kk. Työlliset voivat olla palkansaajia, yrittäjiä tai perheenjäsenen yrityksessä palkatta avustavia.
- **Työtön** on henkilö, joka tutkimusviikolla on työtä vailla, on etsinyt työtä aktiivisesti viimeisen neljän viikon aikana palkansaajana tai yrittäjänä ja voisi vastaanottaa työtä kahden viikon kuluessa. Myös henkilö, joka on työtä vailla ja odottaa sovitun työn alkamista kolmen kuukauden kuluessa, luetaan työttömäksi, jos hän voisi aloittaa työt kahden viikon sisällä.
- **Työvoimaan** kuuluvat kaikki ne, jotka tutkimusviikolla olivat työllisiä tai työttömiä.

- **Työvoiman ulkopuolella oleva väestö** koostuu henkilöistä, jotka tutkimusviikolla eivät olleet työllisiä tai työttömiä. Työvoiman ulkopuolella olevista voidaan käyttää myös nimitystä työvoimaan kuulumaton väestö. Muita työvoimatutkimuksen käsitteitä on selitetty osoitteessa:  
<http://tilastokeskus.fi/til/tyti/kas.html>.

Työvoimatutkimuksessa käytettäviä luokituksia ovat Toimialaluokitus 2008 (TOL 2008, NACE Rev. 2), Ammattiluokitus 2010 (ISCO-08), Sosioekonomisen aseman luokitus 1989 (Ammattiluokitus 2010 pohjalta) ja Koulutusluokitus 2011 (ISCED) sekä alueluokituksista suuralue, aluehallintovirasto (AVI), elinkeino-, liikenne- ja ympäristökeskus (ELY-keskus) sekä maakunta.

## 2. Tilastotutkimuksen menetelmäkuvaus

Työvoimatutkimuksen perusjoukon muodostavat Suomessa vakinaisesti asuvat 15–74-vuotiaat henkilöt. Perusjoukkoon kuuluvat myös tilapäisesti ulkomailla (alle vuoden) oleskelevat sekä Suomen väestötietojärjestelmään rekisteröidyt ulkomaalaiset, joiden oleskelu Suomessa kestää vähintään vuoden (<http://www.vrk.fi/default.aspx?id=179>).

Työvoimatutkimuksen otos poimitaan ositetulla satunnaisotannalla väestön keskusrekisteriin perustuvasta Tilastokeskuksen väestötietokannasta kahdesti vuodessa. Tutkimus on paneelitutkimus, jossa samaa henkilöä haastatellaan viisi kertaa. Haastattelut tehdään kolmen kuukauden välein, paitsi neljäs haastattelu, joka tehdään kuuden kuukauden kuluttua kolmannelta haastattelusta. Ensimmäisen ja viimeisen haastattelun väli on 15 kuukautta. Joka kuukauden otokseen kuuluu noin 12 000 henkilöä, keskimäärin noin joka 300. henkilö perusjoukosta. Yhden tutkimuskuukauden otos koostuu viidestä rotaatioryhmästä, jotka ovat tulleet tutkimukseen mukaan eri aikoina. Otos vaihtuu asteittain siten, että kolmena peräkkäisenä kuukautena vastaamisvuorossa ovat eri henkilöt. Peräkkäisinä vuosineljänneksinä vastaajista 3/5 on samoja. Peräkkäisten vuosien otosten päällekkäisyys on 2/5. Tietoja kerätään kaikilta vuoden viikoilta.

Suurimmassa osassa Euroopan maita työvoimatutkimuksen tiedonkeruu perustuu kotitalousotokseen, mikä tarkoittaa sitä, että haastatellaan samalla kertaa kaikki tiettyssä osoitteessa asuvat saman kotitalouden jäsenet. Suomen lisäksi vain Ruotsissa, Tanskassa ja Sveitsissä otos on henkilöperäinen, eli haastateltavana on vain otokseen poimittu kohdehenkilö. EU:n asetus kuitenkin edellyttää tietoja myös kotitaloudesta, ja Suomessa tämä on ratkaistu hyödyntämällä työvoimatutkimuksen paneeliominaisuutta. Viidennellä haastattelukerralla tehdään perushaastattelun lisäksi kotitaloushaastattelu, jossa selvitetään kohdehenkilön kotitalouden jäsenet sekä kotitalouteen kuuluvien 15–74-vuotiaiden toiminta työmarkkinoilla. Jotta aineisto kuvaisi koko väestöä, siihen on lisätty ylimääräisen otoksen avulla myös sellaisia kotitalouksia, joiden kaikki jäsenet ovat 75 vuotta täyttäneitä. Alle 15-vuotiaita lapsia ja yli 75-vuotiaita ei työvoimatutkimuksessa haastatella, vaan heille luodaan muutamia työmarkkina-asemaa kuvaavia tietoja keinotekoisesti.

Kotitalousaineiston avulla voidaan tarkastella esimerkiksi perheen yhteyttä työllisyyteen sekä molempien puolisojen työmarkkina-asemaa yhdessä. Vuonna 2013 kotitalousaineistossa oli noin 53 000 henkilöä, jotka muodostivat 23 000 kotitaloutta. Työvoimatutkimuksen kotitalousosaa on kerätty nykymuotoisena vuodesta 2003, ja tiedot ovat julkaistavissa pääsääntöisesti vuodesta 2004 lähtien.

Tutkimuksen tietosisältö vaihtelee eri tutkimuskerroilla. Ensimmäisellä tutkimuskerralla kysytään tarkemmin joitakin perustietoja, joiden ennallaan pysyminen tarkistetaan seuraavilla tutkimuskerroilla. Viimeisellä eli viidennellä tutkimuskerralla tietosisältö on laajempi, kun mukana on kotitalousosa ja vuosittain eri aiheesta tehtävä ad hoc -osa sekä joitain lisäkysymyksiä päätyöhön liittyen.

Tilastokeskuksen haastattelijat keräävät tiedot tietokoneavusteisilla puhelinhaastatteluilla. Vuonna 2014 tehtiin noin 103 000 haastattelua. Tutkimuksen vastauskato oli keskimäärin 28 prosenttia.

Otoksesta saadut tulokset painotetaan vastaamaan koko 15–74-vuotiasta väestöä. Vastauskadon vaikutuksia tuloksiin korjataan käyttämällä niin kutsuttua painojen kalibrointia, jossa painotuksella tuotetaan oikeat väestöjakaumat alueen, sukupuolen ja iän mukaan. Aputietona käytetään lisäksi työ- ja elinkeinoministeriön työnhakijarekisterin tietoja.

Työvoimatutkimuksen luvut, kuten kaikki otostutkimuksilla saadut luvut ovat niin kutsuttuja estimaatteja. **Estimaatti** on matemaattisella menettelyllä (estimoinnilla) otoshavainnot käyttäen saatu arvio perusjoukon

ominaisuudesta. Esimerkiksi tietyn kuukauden julkaistu työttömien lukumäärä on tällaisella menettelyllä saatu Suomen 15–74-vuotiaiden työttömien lukumäärää koskeva arvio eli estimaatti.

Neljännesvuosi- ja vuosiestimaatit ovat kuukausiestimaattien keskiarvoja. Työpäivät ja tehdyt työtunnit estimoidaan kyseisen kuukauden kalenteripäivien lukumäärän mukaan. Työpäivien ja tehtyjen työtuntien neljännesvuosi- ja vuosiestimaatit ovat kuukausiestimaattien summia.

Työvoimatutkimuksen työllisyys- ja työttömyysluvut vaihtelevat suhteellisen säännöllisesti vuoden eri kuukausina. Työvoimatutkimuksesta julkaistaan myös niin kutsuttuja trendejä, joista on poistettu vuodesta toiseen samantyyppisenä toistuva vaihtelu. Pitkän aikavälin kehityksen suunta sekä suhdannevaihtelu ovat paremmin havaittavissa trendistä kuin tasoittamattomista kuukausiluvuista. Käytetystä menetelmästä johtuen trendin viimeisimmät luvut muuttuvat jonkin verran, kun seuraavan kuukauden tiedot liitetään mukaan aikasarjaan. Tämä trendien ennakkollinen luonne on syytä ottaa huomioon luvuista päätelmiä tehtäessä. Aikasarjojen trendikomponentit on laskettu kesäkuusta 2007 alkaen EU:n tilastoviraston Eurostatin suosittamalla Tramo/Seats -menetelmällä. Trendistä ja sen käytön rajoituksista on kerrottu tarkemmin osoitteessa: <http://tilastokeskus.fi/til/tyti/men.html>.

### 3. Tietojen oikeellisuus ja tarkkuus

Työvoimatutkimuksen lukujen luotettavuuteen vaikuttavat vastauskato (ks. edellä), mittausvirheet sekä otannasta aiheutuva satunnaisvaihtelu.

Mittausvirheitä syntyy muun muassa siitä, että kysymykset voidaan ymmärtää ja tulkita eri tavoilla, vastaaja ei muista tai ei halua kertoa joitain tietoja tai vastausten kirjaamisessa tapahtuu virheitä. Mittausvirheitä pyritään vähentämään kehittämällä ja testaamalla haastattelukysymyksiä, haastatteluohjeita, käyttöliittymää sekä kouluttamalla haastattelijoita.

Otannasta aiheutuvalla satunnaisvaihtelulla tarkoitetaan sitä, että eri otoksista lasketut luvut poikkeaisivat jonkin verran toisistaan. Arvioitaessa karkeasti otannasta aiheutuvan satunnaisvaihtelun suuruutta erilaisissa tilanteissa on pääperiaatteena, että **lukuihin sisältyy sitä vähemmän otannasta aiheutuvaa epävarmuutta, 1) mitä suuremman otoksen pohjalta luvut on laskettu ja 2) mitä suurempaa väestöryhmää luvut kuvaavat**. Esimerkiksi neljännesvuotta koskevat luvut ovat tarkempia kuin samaa asiaa koskevat kuukausiluvut, koska neljännesvuositiedot on saatu haastattelemalla kolminkertainen määrä henkilöitä verrattuna kuukausitietoihin. Koko vuotta koskevat luvut ovat kaikkein tarkimpia. Jälkimmäinen periaate tarkoittaa sitä, että samankokoisella otoksella saadut työllisten ja työttömien lukumäärää koskevat luvut eli estimaatit ovat sitä tarkempia, mitä suurempaa osaryhmää ne koskevat. Tarkasteltavan osaryhmän pienentyessä otannasta aiheutuvan satunnaisvaihtelun osuus kasvaa. Tämän vuoksi esimerkiksi työttömien lukumäärät eri ikäryhmissä tai eri alueilla eivät ole yhtä luotettavia kuin kaikkien työttömien lukumäärä.

Otannasta aiheutuvaa epätarkkuutta arvioidaan estimaatin **keskivirheen** avulla. Keskivirheen suuruuteen vaikuttavat sekä otoksen koko että tarkastelun kohteena olevan ominaisuuden vaihtelu eli muuttujan varianssi. Keskivirheen avulla voidaan laskea estimaatin **luottamusväli**, jolla haettu perusjoukon arvo sijaitsee tietyllä todennäköisyydellä. Työvoimatutkimuksessa käytetty **95 prosentin luottamusväli on väli, jolla kiinnostuksen kohteena olevan ominaisuuden todellinen arvo sijaitsee 95 prosentin todennäköisyydellä**. Jos esimerkiksi tietyn kuukauden työttömien määrän estimaatti on 230 000 ja sen keskivirhe 7 700, on työttömien määrän 95 prosentin luottamusväli  $230\,000 \pm 15\,100$  eli 214 900–245 100 henkeä. Estimaattiin lisättävä ja siitä vähennettävä osa saadaan kertomalla estimaatin keskivirhe 95 prosentin luottamusvälin kertoimella 1,96. Tämä osa kuvaa otannasta aiheutuvaa epävarmuutta ja sitä kutsutaan estimaatin **virhemarginaaliksi**.

Esimerkkejä työllisten ja työttömien lukumäärän tarkkuudesta osaryhmän koon mukaan

Satunnaisvaihtelun suuruusluokan havainnollistamiseksi esitetään seuraavissa taulukoissa 1–3 esimerkkejä erikokoisista työllisten ja työttömien lukumäärän estimaateista, niiden virhemarginaaleista ja muista luotettavuuden tunnusluvuista. Esimerkeissä esitetty satunnaisvaihtelun suuruusluokka on karkea arvio satunnaisvaihtelun ylärajasta, kun tarkastelun kohteena on **vastaavankokoinen työllisten tai työttömien lukumäärän estimaatti sukupuolen, iän tai alueen mukaan**. Esimerkiksi vastaavankokoisissa toimialan



mukaisissa osaryhmissä virhemarginaalit ovat suurempia. Taulukon 1 esimerkit koskevat kuukausiestimaatteja. Taulukoissa 2–3 on vastaavat tiedot neljännesvuosi- ja vuosiestimaattien osalta.

**Taulukko 1. Esimerkkejä eri kokoluokan kuukausiestimaattien tarkkuudesta: Työllisten ja työttömien lukumäärät sukupuolen, iän ja alueen mukaan.<sup>1)</sup>**

	Kuukausi- estimaatti	Kuukausiestimaatin virhemarginaalit (95 %:n luottamusväli)	Keskivirhe	Suhteellinen keskivirhe
	henkeä	henkeä	henkeä	%
<b>Työlliset</b>	2 400 000	± 27 800	14 200	0,6
	1 200 000	± 21 000	10 700	0,9
	600 000	± 15 300	7 800	1,3
	300 000	± 11 600	5 900	2,0
	100 000	± 6 700	3 400	3,4
	50 000	± 4 700	2 400	4,8
	10 000	± 2 900	1 500	15,0
<b>Työttömät</b>	230 000	± 15 100	7 700	3,3
	120 000	± 11 800	6 000	5,0
	90 000	± 10 800	5 500	6,1
	60 000	± 9 000	4 600	7,7
	30 000	± 6 900	3 500	11,7
	20 000	± 5 100	2 600	13,0
	10 000	± 3 700	1 900	19,0

1) Tietoja voi käyttää suuntaa-antavina arvioina vastaavankokoisten sukupuolen, iän ja alueen mukaisten työllisten tai työttömien lukumäärien tarkkuudesta.

Taulukosta 1 voidaan esimerkiksi nähdä, että jos osaryhmän työllisten kuukausiestimaatti on noin 300 000 henkeä, sijoittuu perusjoukon todellinen työllisten lukumäärä 95 prosentin todennäköisyydellä välille 300 000 ± 11 600 henkeä. Tämä luottamusvälin koko suhteessa estimaatin kokoon on selvästi suurempi kuin vastaava osuus taulukon ylimmän rivin suuren estimaatin kohdalla. 300 000 henkeä pienempien estimaattien luottamusvälit ovat suhteellisesti vielä suurempia.

Taulukoiden 1–3 tietojen keskinäinen vertailu havainnollistaa myös sitä, että vuosi- ja neljännesvuositiedot ovat kuukausitietoja tarkempia. Edellä tarkasteltua 300 000 hengen työllisten estimaattia vastaavan neljännesvuosiestimaatin 95 prosentin luottamusväli, 300 000 ± 6 700, henkeä (taulukko 2) on kuukausiestimaatin luottamusväliä selvästi pienempi. Vuosiestimaatit ovat vielä neljännesvuosiestimaatteja tarkempia (taulukko 3). Tämä tarkkuuden ero ei ole kuitenkaan yhtä suuri kuin vastaava ero kuukausi- ja neljännesvuositietojen välillä.

**Taulukko 2. Esimerkkejä eri kokoluokan neljännesvuosiestimaattien tarkkuudesta: Työllisten ja työttömien lukumäärät sukupuolen, iän ja alueen mukaan.<sup>1)</sup>**

	<b>Neljännes- vuosiestimaatti</b>	<b>Neljännes- vuosiestimaatin virhemarginaalit (95 %:n luottamusväli)</b>	Keskivirhe	Suhteellinen keskivirhe
	henkeä	henkeä	henkeä	%
<b>Työlliset</b>	2 400 000	± 16 100	8 200	0,3
	1 200 000	± 12 500	6 400	0,5
	600 000	± 8 800	4 500	0,8
	300 000	± 6 700	3 400	1,1
	100 000	± 4 700	2 400	2,4
	50 000	± 3 900	2 000	4,0
	10 000	± 2 000	1 000	10,0
<b>Työttömät</b>	230 000	± 8 800	4 500	2,0
	120 000	± 6 900	3 500	2,9
	90 000	± 6 100	3 100	3,4
	60 000	± 5 100	2 600	4,3
	30 000	± 3 500	1 800	6,0
	20 000	± 3 100	1 600	8,0
	10 000	± 2 400	1 200	12,0

1) Tietoja voi käyttää suuntaa-antavina arvioina vastaavankokoisten sukupuolen, iän ja alueen mukaisten työllisten tai työttömien lukumäärien tarkkuudesta.

**Taulukko 3. Esimerkkejä eri kokoluokan vuosiestimaattien tarkkuudesta: Työllisten ja työttömien lukumäärät sukupuolen, iän ja alueen mukaan.<sup>1)</sup>**

	<b>Vuosi- estimaatti</b>	<b>Vuosiestimaatin virhemarginaalit (95 %:n luottamusväli)</b>	Keskivirhe	Suhteellinen keskivirhe
	henkeä	henkeä	henkeä	%
<b>Työlliset</b>	2 400 000	± 15 700	8 000	0,3
	1 200 000	± 11 400	5 800	0,5
	600 000	± 7 800	4 000	0,7
	300 000	± 6 100	3 100	1,0
	100 000	± 3 300	1 700	1,7
	50 000	± 2 500	1 300	2,6
	10 000	± 800	400	4,0
<b>Työttömät</b>	230 000	± 7 100	3 600	1,6
	120 000	± 5 700	2 900	2,4
	90 000	± 4 500	2 300	2,6
	60 000	± 3 500	1 800	3,0
	30 000	± 2 400	1 200	4,0
	20 000	± 2 000	1 000	5,0
	10 000	± 1 600	800	8,0

1) Tietoja voi käyttää suuntaa-antavina arvioina vastaavankokoisten sukupuolen, iän ja alueen mukaisten työllisten tai työttömien lukumäärien tarkkuudesta.

## Estimoinnin luotettavuuden tilastotieteellinen kuvaus

Työvoimatutkimuksen estimointimenetelmä perustuu painojen kalibrointiin, jossa alkuperäisiä otosasetelmasta laskettuja otospainoja muokataan regressiomallin avulla siten, että halutut väestöjakaumat saadaan oikeiksi.

Estimaattien tarkkuutta arvioidaan niiden keskivirheen avulla. **Keskivirhe** (otosvarianssin neliöjuuri) ilmaisee sen, kuinka tiiviisti havainnoista estimoitu parametrin arvo on keskittynyt mitattavan perusjoukon parametrin ympärille. Keskivirheen suuruuteen vaikuttavat otosasetelma, havaintojen lukumäärä tarkasteltavassa kokonais- tai osajoukossa, tutkimusmuuttujan jakaumasta aiheutuva vaihtelu sekä laskentakaavan ominaisuudet.

Keskivirheestä johdettavia havaintojen luotettavuuden tunnuslukuja ovat luottamusvälit ja suhteellinen keskivirhe. **Luottamusväli** kuvaa sitä, kuinka laajalla alueella perusjoukon todellinen parametrin arvo on suhteessa otoksesta laskettuun estimaattiin. Luottamusväliä laskettaessa kiinnitetään haluttu riskitaso. Työvoimatutkimuksessa käytetty 5 prosentin riskitaso tarkoittaa sitä, että jos otosten ottamista toistettaisiin, parametrin todellinen arvo osuisi 95 tapauksessa sadasta luottamusvälin sisään ja jäisi 5 tapauksessa sadasta sen ulkopuolelle.

**Suhteellinen keskivirhe** (variaatiokerroin) on keskivirheen prosenttiosuus estimaatista. Keskivirheen suhteuttaminen estimaatin kokoon poistaa muuttujan mittakaavasta aiheutuvan vaikutuksen. Tämän ansiosta eri muuttujien suhteellisen keskivirheen arvoja tai saman muuttujan keskivirheen arvoja eri osajoukoissa on helppo verrata keskenään.

Työvoimatutkimuksen kuukausi- ja neljännesvuositiedoille käytetään keskivirheen estimaattorina yleistetyn regressioestimaattorin (GREG) varianssiestimaattoria. Vuosiestimaattien tilastolliseen tarkkuuteen ja sen arviointiin vaikuttaa se, että työvoimatutkimuksen otos vaihtuu vuoden kuluessa asteittain. Peräkkäisinä vuosineljänneksinä 60 prosenttia haastateltavista on samoja. Vuoden aikana 90 prosenttia haastatteluista koskee henkilöitä, joita on haastateltu vähintään kaksi kertaa. Samojen henkilöiden vuoden aikana eri haastattelussa antamat vastaukset korreloivat keskenään, jos henkilön työmarkkina-asema ei muutu haastattelukertojen välillä. Tämän vastausten keskinäisen riippuvuuden huomioon ottamiseksi käytetään työvoimatutkimuksessa vuosiestimaattien keskivirheiden arviointiin 1-asteisen ryväsotannan approksimaatiota, jossa useamman kerran vuoden aikana haastatelluille lasketaan rypään sisäinen varianssi. Rypäät muodostetaan haastateltavan henkilön perusteella. Rypään sisäinen varianssi on nolla, mikäli haastateltavan työmarkkina-asema ei muutu vuoden aikana eri haastattelukertojen välillä.

Esimerkiksi työttömien 230 000 hengen vuosiestimaatin keskivirheeksi saadaan käytetyllä menetelmällä 3 600 henkeä ja luottamusväliksi  $230\,000 \pm 7\,100$  henkeä. Jos vuosiestimaatin pohjana olevat haastattelut olisivat koskeneet kaikki eri henkilöitä, olisi työttömien vuosiestimaatin keskivirhe ollut 2 300 ja luottamusväli  $230\,000 \pm 4\,500$  henkeä. Samojen henkilöiden haastatteleminen uudelleen eri vuosineljänneksillä selittää sen, että työvoimatutkimuksen vuositietojen ja neljännesvuositietojen tarkkuuden ero ei ole niin suuri kuin tehtyjen haastattelujen lukumäärän perusteella voisi olettaa.

## 4. Julkaistujen tietojen ajantasaisuus ja oikea-aikaisuus

Työvoimatutkimuksen tuloksia julkaistaan kuukausittain, neljännesvuosittain ja vuosittain. Neljännesvuosi- ja vuositulokset ovat kuukausitulosten keskiarvoja eli ne kuvaavat tilannetta ko. tutkimusjakson ”keskimääräisellä” viikolla. Työpanosta koskevat tiedot ovat jaksojen tulosten summia. Julkaistavat tiedot ovat lopullisia. Ainoastaan kausitasoitus muuttaa hieman viimeisimpiä kausitasoitettuja kuukausituloksia. Kuukausitiedot julkaistaan noin kolmen viikon kuluttua tutkimuskuukauden päättymisestä. Neljännesvuositiedot julkaistaan samanaikaisesti kunkin vuosineljänneksen viimeisen kuukauden tietojen kanssa. Neljännesvuositiedot ovat tilastollisesti kuukausitietoja luotettavampia ja sisältävät yksityiskohtaisempia tietoja, muun muassa työllisyys- ja työpanostiedot toimialoitain sekä tarkempia alueittaisia tietoja. Yksityiskohtaisimmat tulokset julkaistaan vuositilastossa. EU:n tilastovirastolle, Eurostatille, toimitetaan neljännesvuosittain aineisto, josta laaditaan EU:n jäsenmaita koskevia tilastoja.

## 5. Tietojen saatavuus ja läpinäkyvyys/selkeys

Työvoimatutkimuksen tulokset julkaistaan Suomen virallisen tilaston Työmarkkinat -sarjassa. Keskeisimmät kuukausi- ja neljännesvuosi- ja vuositulokset julkistetaan määräpäivinä Internetissä työvoimatutkimuksen kotisivulla <http://tilastokeskus.fi/tyovoimatutkimus>. Kotisivun linkeistä löytyvät muun muassa tilaston kuvaus, käsitteet ja määritelmät sekä työvoimatutkimuksen maksuttomat tilastotietokantataulukot (StatFin). Tietoja on saatavissa internetin kautta myös Tilastokeskuksen maksullisesta aikasarjatietokannasta (ASTIKA). Eurostat julkaisee työvoimatutkimuksen neljännesvuosi- ja vuositietoja omilla internet-sivuillaan.

Työvoimatilaston vuosijulkaisu sisältää katsauksen kuluneeseen tilastovuoteen, keskeisten käsitteiden määritelmät, käytettyjen luokitusten kuvaukset, aikasarja- ja vuositaulukoita sekä tämän työvoimatutkimuksen laatuselosteen. Työvoimatutkimuksen tietoja julkaistaan lisäksi säännöllisesti Suomen tilastollisessa vuosikirjassa sekä Tilastokatsauksessa. Maksullisia erityisselvityksiä voi tiedustella työvoimatutkimuksen tietopalvelusta.

Työvoimatutkimuksen tietoja ei luovuteta tunnistettavassa muodossa Tilastokeskuksen ulkopuolelle (Tilastolaki 280/2004, Henkilötietolaki 523/1999). Aineiston luovuttaminen on mahdollista ainoastaan erillisen käyttöluopapäätöksen perusteella ja tunnistetiedot poistettuna tieteellistä tutkimusta ja tilastollisia selvityksiä varten. EU-työvoimatutkimusta varten muokatut aineistot toimitetaan EU:n tilastovirastolle ilman tunnistetietoja. Työvoimatutkimuksen tiedot suojataan Tilastokeskuksen tietosuojajohtajassa määritellyn suojausluokan mukaan. Rekisteriseloste on nähtävissä osoitteessa: [http://www.tilastokeskus.fi/meta/rekisteriselosteet/rekisteriseloste\\_tyovoimatutkimus.html](http://www.tilastokeskus.fi/meta/rekisteriselosteet/rekisteriseloste_tyovoimatutkimus.html).

Tietopalvelu [tyovoimatutkimus@tilastokeskus.fi](mailto:tyovoimatutkimus@tilastokeskus.fi) ja puh. 029 551 1000.

## 6. Tilastojen vertailukelpoisuus

Kuukausittainen työvoimatutkimus, aluksi nimellä työvoimatiedustelu, on ollut käynnissä vuodesta 1959 alkaen. Tänä aikana sen tietosisältöä, tiedonkeruutapoja ja menetelmiä on kehitetty useaan otteeseen. Keskeisimmistä tiedoista on vertailukelpoinen aikasarja vuodesta 1989 asti.

Alkuun tietosisällöltään melko suppean tutkimuksen tiedot kerättiin postikyselynä. Vuonna 1976 tietosisältö laajeni ja menetelmää uudistettiin. Vuosina 1977–1993 tutkimus koostui kuukausitiedustelusta sekä sitä täydentävästä erillisestä puhelimitse tehdystä vuosihaastattelusta. Kuukausitiedustelun tiedonkeruu muutettiin vuonna 1983 postikyselystä puhelinhaastatteluksi, minkä ansiosta vastauskato pieneni noin 30 prosentista 4 prosenttiin.

Suomen liityttyä Euroopan unioniin työvoimatutkimus harmonisoitiin Euroopan unionin yhteiseen työvoimatutkimukseen. Aluksi vuosina 1995–1998 EU-työvoimatutkimuksen tiedot kerättiin erillisenä haastattelututkimuksena keväisin maaliskuu–toukokuussa. Kuukausitutkimus uudistettiin asteittain vastaamaan EU-työvoimatutkimusta. Vuonna 1997 kuukausitutkimuksen sisältö laajentui, tiedonkeruu muuttui tietokoneavusteiseksi puhelinhaastatteluksi (CATI) sekä käsitteet ja määritelmät yhdenmukaistettiin vastaamaan entistä paremmin Euroopan unionin ja YK:n työjärjestön ILO:n ohjeita ja suosituksia. Työttömän määritelmää tarkistettiin vielä toukokuussa 1998 ja julkaistut aikasarjat korjattiin vuodesta 1989 alkaen taannehtivasti uudistettujen määritelmien mukaisiksi.

Huhtikuussa 1999 työvoimatutkimuksen tietosisältö laajeni edelleen, kun kuukausitutkimus ja EU-työvoimatutkimus yhdistyivät yhdeksi jatkuvaksi työvoimatutkimukseksi. Vuoden 2000 alusta siirryttiin jatkuvaan tutkimusviikkoon, kun aiemmin kunkin kuukauden tiedot kerättiin yhdeltä tutkimusviikolta. Jatkuvaan tutkimusviikkoon siirtyminen vaikutti työpäivä- ja työtuntitietoihin, minkä vuoksi ne eivät ole vuodesta 2000 eteenpäin täysin vertailukelpoisia aiempiin tietoihin. Vuodesta 2003 alkaen tutkimuksen tietosisältö laajeni osaotokselta kerättävällä kotitalousosalla. Vuonna 2008 otettiin käyttöön uusi tiedonkeruulomake: tutkimuksen tietosisältö muuttui hieman ja osa tiedoista siirryttiin keräämään osaotokselta, jolta kerättyjä tietoja käytetään vain vuositietoina.

## 7. Selkeys ja eheys/yhtenäisyys

Työvoimatutkimuksen lisäksi työmarkkinoihin liittyviä Tilastokeskuksen tilastoja ovat avointen työpaikkojen tilasto, työolotutkimus, työtaistelutilasto, työtapaturmatilasto sekä työssäkäyntitilasto.

Näistä työssäkäyntitilasto tuottaa tietoja väestön toiminnasta suhteessa työmarkkinoihin. Sen tiedot poikkeavat tiedonkeruutavasta sekä työllisten ja työttömien määrittelystä johtuen jonkin verran työvoimatutkimuksen tiedoista. Työssäkäyntitilasto on eri viranomaisten rekisteritietoihin pohjautuva kokonaisaineisto. Työssäkäyntitilaston tiedot henkilön toiminnasta koskevat pääosin vuoden viimeistä viikkoa. Tilaston tiedot työttömyydestä perustuvat työ- ja elinkeinoministeriön työnhakijarekisteriin. Tilaston valmistuminen kestää runsaan 1 1/2 vuotta, ennakkotietojen valmistuminen noin vuoden. Koska työssäkäyntitilasto on kokonaisaineisto, tarjoaa se työvoimatutkimusta paremmin aluetietoja (myös kuntakohtaisia) sekä tietoja pienistä väestöryhmistä, esimerkiksi pienistä toimialoista ja ammattialoista. Hallinnollisiin rekistereihin perustuvan työssäkäyntitilaston käsitteet eivät ole kansainvälisesti vertailukelpoisia.

Työvoimatutkimuksen tietoja käytetään Tilastokeskuksen kansantalouden tilinpidossa. Muun muassa tämän vuoksi työvoimatutkimuksen keskeisten käsitteiden, kuten väestö, työllisyys ja työtunnit, määrittelemisessä noudatetaan mahdollisimman pitkälle kansantalouden tilinpidon suosituksia (YK:n System of National Accounts, SNA ja European System of Accounts, ESA). Työvoimatutkimuksessa julkisen sektorin määrittely poikkeaa jonkin verran kansantalouden tilinpidon sektoriluokittelusta. Asevelvolliset luokitellaan kansantalouden tilinpidossa ILO:n suosituksen mukaan työllisiksi, kun taas työvoimatutkimuksessa asevelvolliset ovat työvoiman ulkopuolella.

Euroopan unionin tilastoviraston, Eurostatin, julkaisemat Suomen työvoimatutkimuksen tulokset eroavat Suomessa julkaistuista siten, että asevelvolliset eivät ole lainkaan mukana Eurostatin tiedoissa. Useimmissa EU-maissa asevelvolliset eivät kuulu työvoimatutkimuksen kohdejoukkoon eli yksityisissä kotitalouksissa asuvaan väestöön. Tämä aiheuttaa eroja etenkin 15–24-vuotiaita koskeviin tuloksiin. Suomen julkaisemissa luvuissa asevelvollisuutta suorittavat ovat mukana työvoiman ulkopuolisessa väestössä. Joissain tapauksissa eroja voi tulla siitä, että Eurostatin luvuissa on mukana koko yksityisissä kotitalouksissa asuva väestö iästä riippumatta ja Suomessa 15–74-vuotias väestö.

Myös työ- ja elinkeinoministeriö julkaisee tietoja työttömistä työnhakijoista. Työ- ja elinkeinoministeriön tiedot perustuvat rekisteripohjaiseen työnvälitystilastoon, joka kuvaa kuukauden viimeistä arkipäivää. Työnvälitystilaston työttömyyden määrittely perustuu lainsäädäntöön ja hallinnollisiin määräyksiin, minkä vuoksi tilastotiedot eivät ole kansainvälisesti vertailukelpoisia. Työnvälitystilastossa työttömältä ei edellytetä yhtä aktiivista työnhakua kuin työvoimatutkimuksessa. Myös opiskelijoiden hyväksymisessä työttömiksi on eroja. Tietoja tilastojen välisistä eroista on selitetty tarkemmin osoitteessa: [http://tilastokeskus.fi/til/tyti/tyti\\_2013-04-04\\_men\\_002.html](http://tilastokeskus.fi/til/tyti/tyti_2013-04-04_men_002.html).

### Lisätietoja

Pertti Taskinen 029 551 2690

Joanna Viinikka 029 551 3796

Vastaava tilastojohtaja:

Riitta Harala

[tyovoimatutkimus@tilastokeskus.fi](mailto:tyovoimatutkimus@tilastokeskus.fi)

[www.tilastokeskus.fi](http://www.tilastokeskus.fi)

Lähde: Työvoimatutkimus 2015, kesäkuu. Tilastokeskus

Asiakaspalaute: [www.tilastokeskus.fi/palaute](http://www.tilastokeskus.fi/palaute)

---

Tietopalvelu ja viestintä, Tilastokeskus  
puh. 029 551 2220  
[www.tilastokeskus.fi](http://www.tilastokeskus.fi)

Julkaisutilaukset, Edita Publishing Oy  
puh. 020 450 05  
[asiakaspalvelu.publishing@edita.fi](mailto:asiakaspalvelu.publishing@edita.fi)  
[www.editapublishing.fi](http://www.editapublishing.fi)

ISSN 1796-0479  
= Suomen virallinen tilasto  
ISSN 1798-7830 (pdf)