

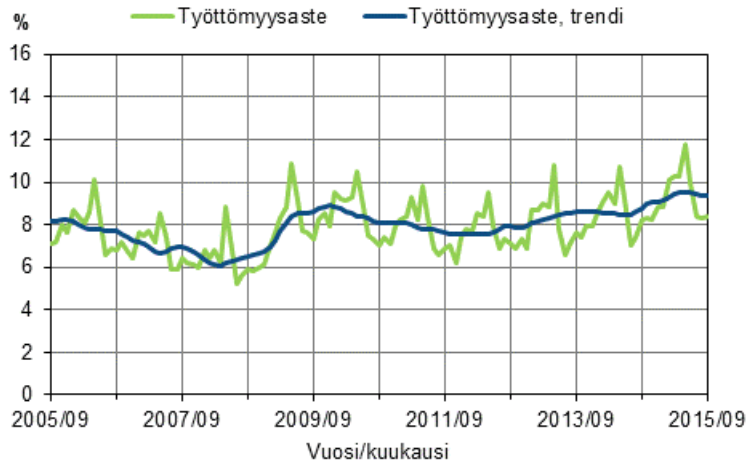
Työvoimatutkimus

2015, syyskuu ja 3. neljännes

Syyskuun työttömyysaste 8,4 prosenttia

Tilastokeskuksen työvoimatutkimuksen mukaan työttömiä oli vuoden 2015 syyskuussa 225 000. Työttömiä oli syyskuussa 7 000 henkeä enemmän kuin vuosi sitten. Työttömyysaste oli 8,4 prosenttia, kun se edellisvuoden syyskuussa oli 8,2 prosenttia. Työllisiä oli 5 000 henkeä enemmän kuin edellisvuoden syyskuussa. Kolmannella vuosineljänneksellä (heinä-syyskuussa) työttömyysaste oli 8,4 prosenttia, kun se vuotta aiemmin oli 7,5 prosenttia.

Työttömyysaste ja työttömyysasteen trendi 2005/09–2015/09, 15–74-vuotiaat



Työllisiä oli vuoden 2015 syyskuussa 2 452 000 (virhemarginaali $\pm 32 000$), mikä oli 5 000 enemmän kuin vuotta aiemmin. Työllisiä miehiä oli 15 000 enemmän ja naisia 10 000 vähemmän kuin vuoden 2014 syyskuussa.

Työllisyysaste eli työllisten osuus 15–64-vuotiaista oli syyskuussa 68,8 prosenttia, mikä oli 0,7 prosenttiyksikköä korkeampi kuin vuotta aiemmin. Miesten työllisyysaste nousi 1,4 prosenttiyksikköä 69,8 prosenttiin. Naisten työllisyysaste pysyi lähes ennallaan ja oli 67,9 prosenttia. Työllisyysasteen kausi- ja satunnaisvaihtelusta tasoitettu trendi oli 68,3 prosenttia.

Työttömiä oli Tilastokeskuksen työvoimatutkimuksen mukaan vuoden 2015 syyskuussa 225 000 (virhemarginaali $\pm 18\ 000$), mikä oli 7 000 enemmän kuin vuotta aiemmin. Työttömiä miehiä oli 114 000 ja naisia 111 000 henkeä. Työttömiä naisia oli 12 000 enemmän ja työttömiä miehiä 4 000 vähemmän edellisvuoden syyskuuhun verrattuna.

Työttömyysaste oli syyskuussa 8,4 prosenttia eli 0,2 prosenttiyksikköä korkeampi kuin vuotta aiemmin. Miesten työttömyysaste oli 8,3 ja naisten 8,6 prosenttia. Työttömyysasteen trendi oli 9,3 prosenttia.

15–24-vuotiaita nuoria oli syyskuussa yhteensä 642 000. Heistä työllisiä oli 242 000 ja työttömiä 53 000. Nuorten työvoima (työlliset ja työttömät) oli näin ollen 295 000. Nuorten 15–24-vuotiaiden työttömyysaste, eli työttömien osuus työvoimasta, oli syyskuussa 17,9 prosenttia eli sama kuin vuotta aiemmin. Nuorten työttömyysasteen trendi oli 22,1 prosenttia. 15–24-vuotiaiden nuorten työttömien osuus samanikäisestä väestöstä oli 8,2 prosenttia.

Työvoiman ulkopuolella olevia oli vuoden 2015 syyskuussa 1 424 000 henkeä eli 8 000 henkeä vähemmän kuin vuotta aiemmin. Työvoiman ulkopuolella olevista oli [piilotyöttömiä](#) 156 000, mikä oli 7 000 enemmän vuoden 2014 syyskuuhun verrattuna.

Työllisyyden muutokset 2014/09 – 2015/09 Tilastokeskuksen työvoimatutkimuksen mukaan, 15–74-vuotiaat

	Vuosi/Kuukausi		Muutos
	2014/09	2015/09	2014/09 - 2015/09
	1000 henkeä		Prosenttia, %
Väestö yhteensä	4 097	4 102	0,1
Työvoima yhteensä	2 665	2 678	0,5
Työlliset	2 447	2 452	0,2
– palkansaajat	2 097	2 105	0,4
– yrittäjät ja yrittäjäperheenjäsenet	350	347	–1,0
Työttömät	218	225	3,4
Työvoiman ulkopuolella olevat	1 432	1 424	–0,5
– piilotyöttömät	149	156	4,7
	Prosenttia, %		Prosenttiyksikköä
Työllisyysaste, 15–64-vuotiaat	68,2	68,8	0,7
Työttömyysaste	8,2	8,4	0,2
Työvoimaosuus	65,0	65,3	0,2

Muutos-sarake laskettu pyöristämättömistä luvuista.
Tiedot ovat ILO/EU -määritelmän mukaisia.

Työvoimatutkimuksen vuoden 2015 kolmannen vuosineljänneksen tiedot

Vuoden 2015 kolmannella neljänneksellä **työllisiä** oli keskimäärin 2 481 000. Työllisiä oli 6 000 vähemmän kuin vuoden 2014 vastaavana aikana. Työllisten määrä lisääntyi eniten informaation ja viestinnän (J) toimialalla sekä väheni eniten tukku- ja vähittäiskaupan (G) toimialalla.

Työllisten tekemien työtuntien määrä vuoden 2015 kolmannella neljänneksellä oli 0,6 prosenttia korkeampi kuin vuotta aiemmin.

Työttömiä oli vuoden 2015 kolmannella neljänneksellä keskimäärin 226 000, mikä oli 24 000 enemmän kuin vuoden 2014 heinä-syyskuussa. Vuoden 2015 kolmannen neljänneksen työttömyysaste oli 8,4 prosenttia. Työttömyysaste oli 0,8 prosenttiyksikköä suurempi vuoden 2014 vastaavaan aikaan verrattuna.

Työvoiman ulkopuolella oli vuoden 2015 kolmannella neljänneksellä 1 393 000 henkeä eli 13 000 henkeä vähemmän kuin vuotta aiemmin. Työvoiman ulkopuolella olevista oli [piilotyöttömiä](#) 149 000, mikä oli 8 000 enemmän kuin vuoden 2014 vastaavana aikana.

Työllisyyden muutokset 2014/III – 2015/III Tilastokeskuksen työvoimatutkimuksen mukaan, 15–74-vuotiaat

	Vuosi/Neljännes		Muutos
	2014/III	2015/III	2014/III- 2015/III
	1000 henkeä		Prosenttia (%)
Työvoima yhteensä	2 690	2 708	0,7
Työlliset yhteensä	2 487	2 481	-0,2
Työttömät yhteensä	203	226	11,7
– miehet	110	118	7,8
– naiset	93	108	16,4
Työvoiman ulkopuolella olevat	1 406	1 393	-1,0
– piilotyöttömät	141	149	5,6

Muutos-sarake laskettu pyöristämättömistä luvuista.
Tiedot ovat ILO/EU -määritelmän mukaisia.

Työ- ja elinkeinoministeriön työnvälitystilaston tiedot

Työ- ja elinkeinotoimistoissa oli syyskuun 2015 lopussa kaikkiaan 337 000 työnvälityksen säädösten mukaisesti työttömäksi työnhakijaksi tilastoitua. Työttömien työnhakijoiden määrä oli 23 000 suurempi kuin edellisen vuoden syyskuussa.

Työttömien työnhakijoiden määrä nousi syyskuussa edellisen vuoden vastaavasta ajankohdasta kaikkien muiden elinkeino-, liikenne- ja ympäristökeskusten (ELY) alueilla, paitsi Kainuussa (-5 %); eniten Uudellamaalla (13 %), Pohjois-Savossa (10 %), Etelä-Savossa (10 %) ja Etelä-Pohjanmaalla (10 %). Syyskuun lopussa työ- ja elinkeinotoimistoihin ilmoittautuneita kokoaikaisesti lomautettuja oli 20 000, mikä oli sama määrä kuin vuosi sitten.

Aktivointiasteeseen laskettavissa palveluissa oli syyskuun lopussa yhteensä 118 000 henkilöä, mikä oli 9 000 vähemmän kuin edellisen vuoden syyskuussa. Palveluiden piirissä oli 4,4 prosenttia työvoimasta.

Työttöminä työnhakijoina työ- ja elinkeinotoimistoissa oli 45 000 alle 25-vuotiasta työtöntä. Heidän määränsä oli 3 000 suurempi kuin edellisen vuoden syyskuussa. Työ- ja elinkeinotoimistoihin ilmoitettiin syyskuussa 38 000 uutta avointa työpaikkaa eli lähes saman verran kuin edellisen vuoden syyskuussa.

Muutokset 2014/09 – 2015/09 työ- ja elinkeinoministeriön työnvälitystilaston mukaan

	Vuosi/Kuukausi		Muutos
	2014/09	2015/09	2014/09 – 2015/09
	1000 henkeä		Prosenttia, %
Työttömät työnhakijat¹⁾	315	337	7,3
– yli vuoden työttömänä olleet	93	113	22,0
Palveluissa yhteensä	128	118	–7,3
– työllistetyt	39	23	–40,8
– työvoimakoulutuksessa, valmennuksessa	28	25	–12,3
– työ- ja koulutuskokeilussa	11	12	11,2
– vuorotteluvapaasijaisena, kuntouttavassa työtoiminnassa, omaehtoisessa opiskelussa työttömyysetuudella	50	59	17,7
Uudet avoimet työpaikat työ- ja elinkeinotoimistoissa	38	38	–1,1

Muutos-sarake laskettu pyöristämättömistä luvuista.

1) Vuoden 2013 alusta voimaan tullut lakimuutos sekä 1.7. tapahtunut lomautusmenettelyn muutos lisäävät jonkin verran työttömien työnhakijoiden lukumäärää.

Linkit: [Lakimuutos 1.1.2013](#)

[Lomautusmenettelyn muutos 1.7.2013](#)

Työ- ja elinkeinoministeriön yhteystiedot:

Johanna Alatalo puh. 029 504 8084, <http://www.temtyollisyyskatsaus.fi>

Linkit

[Työvoimatutkimuksen tietokantataulukot](#)

[Kausitasoitetusta trendistä](#)

Lukujen tarkkuudesta ja virhemarginaaleista kerrotaan työvoimatutkimuksen [laatusesteessa](#)

[Tilastokeskuksen ja työ- ja elinkeinoministeriön työttömyystilastojen vertailu](#)

[Tuoreimmat EU:n julkaisemat kausitasoitettut työttömyysluvut](#) (englanniksi) löytyvät Eurostatin kotisivulta <http://ec.europa.eu/eurostat>

[Avoimet työpaikat](#)

[Tuoreimmat EU:n julkaisemat tiedot avoimista työpaikoista](#) (englanniksi) löytyvät Eurostatin kotisivulta <http://ec.europa.eu/eurostat>

Sisällys

Taulukot

Liitetaulukot 2015, syyskuu

Liitetaulukko 1. Työvoimatutkimuksen keskeisimmät tunnusluvut sukupuolen mukaan 2014/09 - 2015/09	7
Liitetaulukko 2. Väestö työmarkkina-aseman ja sukupuolen mukaan 2014/09 - 2015/09, 15-74-vuotiaat.....	7
Liitetaulukko 3. Väestö sukupuolen ja iän mukaan 2014/09 - 2015/09.....	8
Liitetaulukko 4. Työvoima sukupuolen ja iän mukaan 2014/09 - 2015/09.....	9
Liitetaulukko 5. Työvoimaosuudet sukupuolen ja iän mukaan 2014/09 - 2015/09.....	10
Liitetaulukko 6. Työlliset sukupuolen ja iän mukaan 2014/09 - 2015/09.....	11
Liitetaulukko 7. Työllisyysasteet sukupuolen ja iän mukaan 2014/09 - 2015/09.....	12
Liitetaulukko 8. Työlliset ammattiaseman mukaan 2014/09 - 2015/09, 15-74-vuotiaat.....	12
Liitetaulukko 9. Työlliset työnantajasektorin mukaan 2014/09 - 2015/09, 15-74-vuotiaat.....	13
Liitetaulukko 10. Työlliset aluehallintovirastojen (AVI) mukaan 2014/09 - 2015/09, 15-74-vuotiaat.....	13
Liitetaulukko 11. Osa-aikatyölliset sukupuolen mukaan 2014/09 - 2015/09, 15-74-vuotiaat.....	13
Liitetaulukko 12. Osa-aikatyöllisten osuus kaikista työllisistä sukupuolen mukaan 2014/09 - 2015/09, 15-74-vuotiaat, %.....	13
Liitetaulukko 13. Palkansaajat työsuhteen tyypin mukaan 2014/09 - 2015/09, 15-74-vuotiaat.....	14
Liitetaulukko 14. Palkansaajat työsuhteen tyypin mukaan 2014/09 - 2015/09, 15-74-vuotiaat, %.....	14
Liitetaulukko 15. Työttömät sukupuolen ja iän mukaan 2014/09 - 2015/09.....	15
Liitetaulukko 16. Työttömyysasteet sukupuolen ja iän mukaan 2014/09 - 2015/09.....	16
Liitetaulukko 17. Työttömyysasteet aluehallintovirastojen (AVI) mukaan 2014/09 - 2015/09, 15-74-vuotiaat.....	16
Liitetaulukko 18. Kausi- ja satunnaisvaihtelusta tasoitetut sarjat 2015/09.....	17

Liitetaulukot 2015, 3. neljännes

Liitetaulukko 19. Työvoimatutkimuksen keskeisimmät tunnusluvut sukupuolen mukaan 2014/III - 2015/III.....	18
Liitetaulukko 20. Väestö työmarkkina-aseman ja sukupuolen mukaan 2014/III - 2015/III, 15-74-vuotiaat.....	18
Liitetaulukko 21. Väestö sukupuolen ja iän mukaan 2014/III - 2015/III.....	19
Liitetaulukko 22. Työvoima sukupuolen ja iän mukaan 2014/III - 2015/III.....	20
Liitetaulukko 23. Työvoimaosuudet sukupuolen ja iän mukaan 2014/III - 2015/III.....	21
Liitetaulukko 24. Työlliset sukupuolen ja iän mukaan 2014/III - 2015/III.....	22
Liitetaulukko 25. Työllisyysasteet sukupuolen ja iän mukaan 2014/III - 2015/III.....	23
Liitetaulukko 26. Työlliset ammattiaseman mukaan 2014/III - 2015/III, 15-74-vuotiaat.....	23
Liitetaulukko 27. Työlliset työnantajasektorin mukaan 2014/III - 2015/III, 15-74-vuotiaat.....	24
Liitetaulukko 28. Työlliset toimialoittain (TOL 2008) 2014/III - 2015/III, 15-74-vuotiaat.....	25
Liitetaulukko 29. Työllisten tehdyt työtunnit toimialoittain (TOL 2008) 2014/III - 2015/III, 15-74-vuotiaat.....	27
Liitetaulukko 30. Työlliset aluehallintovirastojen (AVI) mukaan 2014/III - 2015/III, 15-74-vuotiaat.....	28
Liitetaulukko 31. Työlliset maakunnan (2011) mukaan 2014/III - 2015/III, 15-74-vuotiaat.....	29
Liitetaulukko 32. Osa-aikatyölliset sukupuolen mukaan 2014/III - 2015/III, 15-74-vuotiaat.....	29
Liitetaulukko 33. Osa-aikatyöllisten osuus kaikista työllisistä sukupuolen mukaan 2014/III - 2015/III, 15-74-vuotiaat, %.....	29
Liitetaulukko 34. Palkansaajat toimialoittain (TOL 2008) 2014/III - 2015/III, 15-74-vuotiaat.....	30
Liitetaulukko 35. Palkansaajien tehdyt työtunnit toimialoittain (TOL 2008) 2014/III - 2015/III, 15-74-vuotiaat.....	32

Liitetaulukko 36. Palkansaajat työsuhteen tyyppin mukaan 2014/III - 2015/III, 15-74-vuotiaat.....	33
Liitetaulukko 37. Palkansaajat työsuhteen tyyppin mukaan 2014/III - 2015/III, 15-74-vuotiaat, %.....	33
Liitetaulukko 38. Palkansaajien alle vuoden kestäneet työsuhteet työsuhteen tyyppin mukaan 2014/III - 2015/III, 15-74-vuotiaat.....	34
Liitetaulukko 39. Palkansaajien alle vuoden kestäneet työsuhteet työsuhteen tyyppin mukaan 2014/III - 2015/III, 15-74-vuotiaat, %.....	34
Liitetaulukko 40. Työttömät sukupuolen ja iän mukaan 2014/III - 2015/III.....	35
Liitetaulukko 41. Työttömyysaste sukupuolen ja iän mukaan 2014/III - 2015/III.....	36
Liitetaulukko 42. Työttömyysasteet aluehallintovirastojen (AVI) mukaan 2014/III - 2015/III.....	36
Liitetaulukko 43. Työttömyysasteet maakunnan (2011) mukaan 2014/III - 2015/III.....	37

Kuviot

Liitekuviot 2015, syyskuu

Liitekuvio 1. Työllisyysaste ja työllisyysasteen trendi 2005/09–2015/09, 15–64-vuotiaat.....	38
Liitekuvio 2. Työttömyysaste ja työttömyysasteen trendi 2005/09–2015/09, 15–74-vuotiaat.....	38
Liitekuvio 3. Työllisyysaste ja työllisyysasteen trendi 1989/01–2015/09, 15–64-vuotiaat.....	39
Liitekuvio 4. Työttömyysaste ja työttömyysasteen trendi 1989/01–2015/09, 15–74-vuotiaat.....	39
Laatuseloste: Työvoimatutkimus.....	40

Liitetaulukot 2015, syyskuu

Liitetaulukko 1. Työvoimatutkimuksen keskeisimmät tunnusluvut sukupuolen mukaan 2014/09 - 2015/09

Tunnusluku		Vuosi/Kuukausi		Muutos
		2014/09	2015/09	2014/09 - 2015/09
		Prosenttia, %	Prosenttia, %	Prosenttiyksikköä
	Sukupuoli			
Työllisyysaste, 15-64-vuotiaat	Sukupuolet yhteensä	68,2	68,8	0,7
	Miehet	68,4	69,8	1,4
	Naiset	68,0	67,9	-0,1
Työttömyysaste, 15-74-vuotiaat	Sukupuolet yhteensä	8,2	8,4	0,2
	Miehet	8,6	8,3	-0,4
	Naiset	7,7	8,6	0,9
Työvoimaosuus, 15-74-vuotiaat	Sukupuolet yhteensä	65,0	65,3	0,2
	Miehet	66,7	67,1	0,4
	Naiset	63,4	63,4	0,0

Liitetaulukko 2. Väestö työmarkkina-aseman ja sukupuolen mukaan 2014/09 - 2015/09, 15-74-vuotiaat

Sukupuoli		Vuosi/Kuukausi		Muutos	Muutos
		2014/09	2015/09	2014/09 - 2015/09	2014/09 - 2015/09
		1000 henkeä	1000 henkeä	1000 henkeä	Prosenttia, %
	Työmarkkina-asema				
Sukupuolet yhteensä	Väestö yhteensä	4 097	4 102	5	0,1
	Työvoima yhteensä	2 665	2 678	13	0,5
	- työlliset	2 447	2 452	5	0,2
	- työttömät	218	225	7	3,4
	Työvoiman ulkopuolella olevat	1 432	1 424	-8	-0,5
Miehet	Väestö yhteensä	2 053	2 056	4	0,2
	Työvoima yhteensä	1 370	1 381	11	0,8
	- työlliset	1 251	1 267	15	1,2
	- työttömät	118	114	-4	-3,5
	Työvoiman ulkopuolella olevat	683	676	-8	-1,1
Naiset	Väestö yhteensä	2 044	2 045	1	0,1
	Työvoima yhteensä	1 295	1 297	2	0,1
	- työlliset	1 196	1 186	-10	-0,8
	- työttömät	100	111	12	11,6
	Työvoiman ulkopuolella olevat	749	749	0	0,0

Liitetaulukko 3. Väestö sukupuolen ja iän mukaan 2014/09 - 2015/09

		Vuosi/Kuukausi		Muutos	
		2014/09	2015/09	2014/09 - 2015/09	2014/09 - 2015/09
		1000 henkeä	1000 henkeä	1000 henkeä	Prosenttia, %
Sukupuoli	Ikäluokka				
Sukupuolet yhteensä	15-74	4 097	4 102	5	0,1
	15-64	3 487	3 471	-17	-0,5
	15-24	651	642	-8	-1,3
	25-34	692	697	4	0,6
	35-44	657	662	5	0,7
	45-54	738	728	-10	-1,3
	55-64	748	741	-7	-0,9
	65-74	610	631	21	3,5
Miehet	15-74	2 053	2 056	4	0,2
	15-64	1 765	1 757	-8	-0,4
	15-24	333	328	-5	-1,4
	25-34	355	358	3	0,7
	35-44	337	339	3	0,8
	45-54	372	367	-5	-1,3
	55-64	368	364	-4	-1,0
	65-74	288	300	11	3,9
Naiset	15-74	2 044	2 045	1	0,1
	15-64	1 723	1 714	-9	-0,5
	15-24	318	314	-4	-1,2
	25-34	337	338	2	0,5
	35-44	321	323	2	0,7
	45-54	367	362	-5	-1,4
	55-64	381	377	-4	-0,9
	65-74	321	332	10	3,2

Liitetaulukko 4. Työvoima sukupuolen ja iän mukaan 2014/09 - 2015/09

		Vuosi/Kuukausi		Muutos	
		2014/09	2015/09	2014/09 - 2015/09	2014/09 - 2015/09
		1000 henkeä	1000 henkeä	1000 henkeä	Prosenttia, %
Sukupuoli	Ikäluokka				
Sukupuolet yhteensä	15-74	2 665	2 678	13	0,5
	15-64	2 595	2 614	20	0,8
	15-24	289	295	6	2,0
	25-34	576	572	-4	-0,7
	35-44	591	595	4	0,7
	45-54	656	662	6	1,0
	55-64	482	490	7	1,5
	65-74	70	63	-7	-9,9
Miehet	15-74	1 370	1 381	11	0,8
	15-64	1 325	1 339	15	1,1
	15-24	141	145	4	2,5
	25-34	318	320	2	0,5
	35-44	313	312	-1	-0,5
	45-54	324	329	5	1,5
	55-64	228	234	6	2,6
	65-74	45	41	-4	-7,9
Naiset	15-74	1 295	1 297	2	0,1
	15-64	1 270	1 275	5	0,4
	15-24	148	150	2	1,5
	25-34	258	252	-6	-2,3
	35-44	277	283	6	2,1
	45-54	332	334	1	0,4
	55-64	254	256	1	0,6
	65-74	25	22	-3	-13,5

Liitetaulukko 5. Työvoimaosuudet sukupuolen ja iän mukaan 2014/09 - 2015/09

		Vuosi/Kuukausi		Muutos
		2014/09	2015/09	2014/09 - 2015/09
		Prosenttia, %	Prosenttia, %	Prosenttiyksikköä
Sukupuoli	Ikäluokka			
Sukupuolet yhteensä	15-74	65,0	65,3	0,2
	15-64	74,4	75,3	0,9
	15-24	44,5	45,9	1,5
	25-34	83,2	82,1	-1,1
	35-44	89,9	89,9	0,0
	45-54	88,9	90,9	2,1
	55-64	64,4	66,1	1,6
	65-74	11,5	10,0	-1,5
Miehet	15-74	66,7	67,1	0,4
	15-64	75,1	76,2	1,2
	15-24	42,4	44,1	1,7
	25-34	89,5	89,3	-0,2
	35-44	93,1	91,9	-1,1
	45-54	87,1	89,6	2,5
	55-64	62,0	64,3	2,2
	65-74	15,6	13,8	-1,8
Naiset	15-74	63,4	63,4	0,0
	15-64	73,7	74,4	0,7
	15-24	46,6	47,9	1,3
	25-34	76,6	74,5	-2,1
	35-44	86,5	87,8	1,2
	45-54	90,7	92,3	1,6
	55-64	66,8	67,8	1,0
	65-74	7,9	6,6	-1,3

Liitetaulukko 6. Työlliset sukupuolen ja iän mukaan 2014/09 - 2015/09

		Vuosi/Kuukausi		Muutos	
		2014/09	2015/09	2014/09 - 2015/09	2014/09 - 2015/09
		1000 henkeä	1000 henkeä	1000 henkeä	Prosenttia, %
Sukupuoli	Ikäluokka				
Sukupuolet yhteensä	15-74	2 447	2 452	5	0,2
	15-64	2 378	2 389	12	0,5
	15-24	237	242	5	2,0
	25-34	521	517	-5	-1,0
	35-44	552	558	5	1,0
	45-54	619	615	-3	-0,5
	55-64	448	458	10	2,2
	65-74	69	63	-6	-9,1
Miehet	15-74	1 251	1 267	15	1,2
	15-64	1 207	1 226	19	1,6
	15-24	114	120	6	4,9
	25-34	292	290	-1	-0,4
	35-44	290	294	4	1,3
	45-54	302	306	4	1,4
	55-64	209	215	6	3,0
	65-74	45	41	-4	-8,0
Naiset	15-74	1 196	1 186	-10	-0,8
	15-64	1 171	1 164	-7	-0,6
	15-24	123	122	-1	-0,8
	25-34	230	226	-4	-1,7
	35-44	262	264	2	0,6
	45-54	317	309	-8	-2,4
	55-64	239	242	3	1,4
	65-74	24	22	-3	-11,2

Liitetaulukko 7. Työllisyysasteet sukupuolen ja iän mukaan 2014/09 - 2015/09

		Vuosi/Kuukausi		Muutos
		2014/09	2015/09	2014/09 - 2015/09
		Prosenttia, %	Prosenttia, %	Prosenttiyksikköä
Sukupuoli	Ikäluokka			
Sukupuolet yhteensä	15-74	59,7	59,8	0,1
	15-64	68,2	68,8	0,7
	15-24	36,5	37,7	1,2
	25-34	75,3	74,2	-1,2
	35-44	84,0	84,3	0,2
	45-54	83,8	84,5	0,7
	55-64	59,8	61,7	1,9
	65-74	11,3	9,9	-1,4
Miehet	15-74	60,9	61,6	0,6
	15-64	68,4	69,8	1,4
	15-24	34,3	36,5	2,2
	25-34	82,0	81,1	-0,9
	35-44	86,2	86,6	0,5
	45-54	81,2	83,4	2,2
	55-64	56,8	59,1	2,3
	65-74	15,4	13,7	-1,8
Naiset	15-74	58,5	58,0	-0,5
	15-64	68,0	67,9	-0,1
	15-24	38,7	38,9	0,2
	25-34	68,2	66,8	-1,4
	35-44	81,8	81,8	0,0
	45-54	86,5	85,6	-0,9
	55-64	62,8	64,3	1,5
	65-74	7,6	6,6	-1,1

Liitetaulukko 8. Työlliset ammattiaseman mukaan 2014/09 - 2015/09, 15-74-vuotiaat

	Vuosi/Kuukausi		Muutos	
	2014/09	2015/09	2014/09 - 2015/09	2014/09 - 2015/09
	1000 henkeä	1000 henkeä	1000 henkeä	Prosenttia, %
Ammattiasema				
Työlliset yhteensä	2 447	2 452	5	0,2
Palkansaajat yhteensä	2 097	2 105	9	0,4
Yrittäjät ja yrittäjäperheenjäsenet	350	347	-4	-1,0

Liitetaulukko 9. Työlliset työnantajasektorin mukaan 2014/09 - 2015/09, 15-74-vuotiaat

	Vuosi/Kuukausi		Muutos	Muutos
	2014/09	2015/09	2014/09 - 2015/09	2014/09 - 2015/09
	1000 henkeä	1000 henkeä	1000 henkeä	Prosenttia, %
Työnantajasektori				
Työnantajasektorit yhteensä (ml. työnantajasektori tuntematon)	2 447	2 452	5	0,2
Yksityinen sektori	1 756	1 743	-13	-0,8
Julkinen sektori	679	698	20	2,9
- valtio	144	135	-9	-6,2
- kunta	535	564	29	5,4

Liitetaulukko 10. Työlliset aluehallintovirastojen (AVI) mukaan 2014/09 - 2015/09, 15-74-vuotiaat

	Vuosi/Kuukausi		Muutos	Muutos
	2014/09	2015/09	2014/09 - 2015/09	2014/09 - 2015/09
	1000 henkeä	1000 henkeä	1000 henkeä	Prosenttia, %
Aluehallintovirasto				
Koko maa (ml. Ahvenanmaa)	2 447	2 452	5	0,2
Etelä-Suomen AVI	1 074	1 086	12	1,1
Lounais-Suomen AVI	300	298	-2	-0,5
Itä-Suomen AVI	243	238	-5	-2,0
Länsi- ja Sisä-Suomen AVI	540	546	6	1,2
Pohjois-Suomen AVI	200	195	-4	-2,3
Lapin AVI	75	73	-2	-2,8

Liitetaulukko 11. Osa-aikatyölliset sukupuolen mukaan 2014/09 - 2015/09, 15-74-vuotiaat

	Vuosi/Kuukausi		Muutos	Muutos
	2014/09	2015/09	2014/09 - 2015/09	2014/09 - 2015/09
	1000 henkeä	1000 henkeä	1000 henkeä	Prosenttia, %
Sukupuoli				
Sukupuolet yhteensä	371	372	1	0,3
Miehet	139	144	5	3,6
Naiset	232	228	-4	-1,6

Liitetaulukko 12. Osa-aikatyöllisten osuus kaikista työllisistä sukupuolen mukaan 2014/09 - 2015/09, 15-74-vuotiaat, %

	Vuosi/Kuukausi		Muutos
	2014/09	2015/09	2014/09 - 2015/09
	Prosenttia, %	Prosenttia, %	Prosenttiyksikköä
Sukupuoli			
Sukupuolet yhteensä	15,2	15,2	0,0
Miehet	11,1	11,4	0,3
Naiset	19,4	19,3	-0,1

Liitetaulukko 13. Palkansaajat työsuhteen tyypin mukaan 2014/09 - 2015/09, 15-74-vuotiaat

	Vuosi/Kuukausi		Muutos	
	2014/09	2015/09	2014/09 - 2015/09	2014/09 - 2015/09
	1000 henkeä	1000 henkeä	1000 henkeä	Prosenttia, %
Työsuhte				
Palkansaajat yhteensä	2 097	2 105	9	0,4
- jatkuva kokoaikatyö	1 575	1 565	-9	-0,6
- jatkuva osa-aikatyö	208	218	10	4,7
- määräaikainen kokoaikatyö	228	241	13	5,5
- määräaikainen osa-aikatyö	86	82	-4	-4,9
Määräaikainen työ yhteensä	314	323	9	2,7
Osa-aikainen työ yhteensä	294	299	6	1,9

Liitetaulukko 14. Palkansaajat työsuhteen tyypin mukaan 2014/09 - 2015/09, 15-74-vuotiaat, %

	Vuosi/Kuukausi		Muutos
	2014/09	2015/09	2014/09 - 2015/09
	Prosenttia, %	Prosenttia, %	Prosenttiyksikköä
Palkansaajat yhteensä	100,0	100,0	0,0
- jatkuva kokoaikatyö	75,1	74,3	-0,8
- jatkuva osa-aikatyö	9,9	10,3	0,4
- määräaikainen kokoaikatyö	10,9	11,4	0,6
- määräaikainen osa-aikatyö	4,1	3,9	-0,2
Määräaikainen työ yhteensä	15,0	15,3	0,3
Osa-aikainen työ yhteensä	14,0	14,2	0,2

Liitetaulukko 15. Työttömät sukupuolen ja iän mukaan 2014/09 - 2015/09

		Vuosi/Kuukausi		Muutos	
		2014/09	2015/09	2014/09 - 2015/09	2014/09 - 2015/09
		1000 henkeä	1000 henkeä	1000 henkeä	Prosenttia, %
Sukupuoli	Ikäluokka				
Sukupuolet yhteensä	15-74	218	225	7	3,4
	15-64	217	225	8	3,8
	15-24	52	53	1	2,0
	25-34	55	56	1	1,6
	35-44	38	37	-1	-2,8
	45-54	37	47	10	25,9
	55-64	35	32	-2	-6,7
Miehet	15-74	118	114	-4	-3,5
	15-64	118	114	-4	-3,5
	15-24	27	25	-2	-7,8
	25-34	27	29	3	10,8
	35-44	23	18	-5	-22,4
	45-54	22	23	1	3,3
	55-64	19	19	0	-2,2
Naiset	15-74	100	111	12	11,6
	15-64	99	111	12	12,4
	15-24	25	28	3	12,6
	25-34	28	26	-2	-7,1
	35-44	15	19	4	26,8
	45-54	15	24	9	58,1
	55-64	15	13	-2	-12,6

Liitetaulukko 16. Työttömyysasteet sukupuolen ja iän mukaan 2014/09 - 2015/09

		Vuosi/Kuukausi		Muutos
		2014/09	2015/09	2014/09 - 2015/09
		Prosenttia, %	Prosenttia, %	Prosenttiyksikköä
Sukupuoli	Ikäluokka			
Sukupuolet yhteensä	15-74	8,2	8,4	0,2
	15-64	8,4	8,6	0,2
	15-24	17,9	17,9	0,0
	25-34	9,5	9,7	0,2
	35-44	6,5	6,3	-0,2
	45-54	5,7	7,1	1,4
	55-64	7,2	6,6	-0,6
Miehet	15-74	8,6	8,3	-0,4
	15-64	8,9	8,5	-0,4
	15-24	19,0	17,1	-1,9
	25-34	8,3	9,2	0,9
	35-44	7,4	5,8	-1,6
	45-54	6,7	6,9	0,1
	55-64	8,5	8,1	-0,4
Naiset	15-74	7,7	8,6	0,9
	15-64	7,8	8,7	0,9
	15-24	16,9	18,7	1,9
	25-34	10,9	10,4	-0,5
	35-44	5,5	6,8	1,3
	45-54	4,6	7,3	2,7
	55-64	5,9	5,2	-0,8

Liitetaulukko 17. Työttömyysasteet aluehallintovirastojen (AVI) mukaan 2014/09 - 2015/09, 15-74-vuotiaat

	Vuosi/Kuukausi		Muutos
	2014/09	2015/09	2014/09 - 2015/09
	Prosenttia, %	Prosenttia, %	Prosenttiyksikköä
Aluehallintovirasto			
Koko maa (ml. Ahvenanmaa)	8,2	8,4	0,2
Etelä-Suomen AVI	7,7	7,9	0,2
Lounais-Suomen AVI	7,9	6,8	-1,1
Itä-Suomen AVI	7,2	9,3	2,1
Länsi- ja Sisä-Suomen AVI	8,9	8,2	-0,7
Pohjois-Suomen AVI	11,1	11,8	0,7
Lapin AVI	.	.	.

Liitetaulukko 18. Kausi- ja satunnaisvaihtelusta tasoitetut sarjat 2015/09

	Työlliset	Työllisyysaste, 15-64-vuotiaat	Työttömät	Työttömät työnhakijat (TEM)	Työttömyysaste, 15-74-vuotiaat	Työttömyysaste, 15-24-vuotiaat
	1000 henkeä	Prosenttia, %	1000 henkeä	1000 henkeä	Prosenttia, %	Prosenttia, %
2013/09	2 447	68,4	220	302	8,6	19,9
2013/10	2 446	68,3	223	304	8,6	19,7
2013/11	2 447	68,3	225	307	8,6	19,6
2013/12	2 448	68,3	225	309	8,6	19,8
2014/01	2 448	68,4	226	311	8,6	20,1
2014/02	2 448	68,4	226	313	8,6	20,3
2014/03	2 449	68,4	226	315	8,5	20,2
2014/04	2 450	68,4	226	318	8,5	19,9
2014/05	2 450	68,4	227	322	8,5	19,5
2014/06	2 449	68,4	228	325	8,5	19,5
2014/07	2 447	68,3	229	326	8,5	19,6
2014/08	2 446	68,3	231	329	8,6	19,9
2014/09	2 445	68,2	236	332	8,8	20,5
2014/10	2 445	68,2	240	335	9,0	21,1
2014/11	2 445	68,2	242	338	9,0	21,5
2014/12	2 446	68,2	243	341	9,1	21,6
2015/01	2 445	68,2	245	344	9,2	21,6
2015/02	2 441	68,1	248	346	9,3	22,0
2015/03	2 437	68,1	252	348	9,4	22,4
2015/04	2 432	68,0	255	349	9,5	22,7
2015/05	2 428	67,9	256	351	9,5	23,0
2015/06	2 427	67,9	257	354	9,5	23,0
2015/07	2 431	68,0	256	355	9,4	22,8
2015/08	2 438	68,2	254	355	9,4	22,4
2015/09	2 444	68,3	253	355	9,3	22,1

Liitetaulukot 2015, 3. neljännes

Liitetaulukko 19. Työvoimatutkimuksen keskeisimmät tunnusluvut sukupuolen mukaan 2014/III - 2015/III

Tunnusluku		Vuosi/Neljännes		Muutos
		2014/III	2015/III	2014/III - 2015/III
		Prosenttia, %	Prosenttia, %	Prosenttiyksikköä
Sukupuoli				
Työllisyysaste, 15-64-vuotiaat	Sukupuolet yhteensä	69,4	69,5	0,0
	Miehet	69,8	70,1	0,3
	Naiset	69,0	68,8	-0,3
Työttömyysaste, 15-74-vuotiaat	Sukupuolet yhteensä	7,5	8,4	0,8
	Miehet	7,9	8,5	0,6
	Naiset	7,1	8,2	1,1
Työvoimaosuus, 15-74-vuotiaat	Sukupuolet yhteensä	65,7	66,0	0,4
	Miehet	67,5	67,8	0,3
	Naiset	63,9	64,2	0,4

Liitetaulukko 20. Väestö työmarkkina-aseman ja sukupuolen mukaan 2014/III - 2015/III, 15-74-vuotiaat

Sukupuoli		Vuosi/Neljännes		Muutos	Muutos
		2014/III	2015/III	2014/III - 2015/III	2014/III - 2015/III
		1000 henkeä	1000 henkeä	1000 henkeä	Prosenttia, %
Työmarkkina-asema					
Sukupuolet yhteensä	Väestö yhteensä	4 096	4 101	4	0,1
	Työvoima yhteensä	2 690	2 708	18	0,7
	- työlliset	2 487	2 481	-6	-0,2
	- työttömät	203	226	24	11,7
	Työvoiman ulkopuolella olevat	1 406	1 393	-13	-1,0
Miehet	Väestö yhteensä	2 052	2 056	3	0,2
	Työvoima yhteensä	1 385	1 394	9	0,7
	- työlliset	1 275	1 276	1	0,1
	- työttömät	110	118	9	7,8
	Työvoiman ulkopuolella olevat	667	661	-6	-0,9
Naiset	Väestö yhteensä	2 044	2 045	1	0,1
	Työvoima yhteensä	1 305	1 313	8	0,6
	- työlliset	1 212	1 205	-7	-0,6
	- työttömät	93	108	15	16,4
	Työvoiman ulkopuolella olevat	739	731	-7	-1,0

Liitetaulukko 21. Väestö sukupuolen ja iän mukaan 2014/III - 2015/III

		Vuosi/Neljännes		Muutos	Muutos
		2014/III	2015/III	2014/III - 2015/III	2014/III - 2015/III
		1000 henkeä	1000 henkeä	1000 henkeä	Prosenttia, %
Sukupuoli	Ikäluokka				
Sukupuolet yhteensä	15-74	4 096	4 101	4	0,1
	15-64	3 488	3 472	-16	-0,5
	15-24	651	643	-8	-1,3
	25-34	692	696	5	0,7
	35-44	657	662	4	0,7
	45-54	739	729	-10	-1,3
	55-64	749	742	-7	-1,0
	65-74	608	629	21	3,4
Miehet	15-74	2 052	2 056	3	0,2
	15-64	1 765	1 758	-8	-0,4
	15-24	333	328	-5	-1,4
	25-34	355	358	3	0,8
	35-44	337	338	2	0,6
	45-54	372	367	-4	-1,1
	55-64	369	366	-3	-0,9
	65-74	287	298	11	3,8
Naiset	15-74	2 044	2 045	1	0,1
	15-64	1 723	1 714	-9	-0,5
	15-24	318	315	-3	-1,1
	25-34	337	338	2	0,5
	35-44	321	323	3	0,8
	45-54	367	362	-5	-1,5
	55-64	380	376	-4	-1,1
	65-74	321	330	10	3,1

Liitetaulukko 22. Työvoima sukupuolen ja iän mukaan 2014/III - 2015/III

		Vuosi/Neljännes		Muutos	Muutos
		2014/III	2015/III	2014/III - 2015/III	2014/III - 2015/III
		1000 henkeä	1000 henkeä	1000 henkeä	Prosenttia, %
Sukupuoli	Ikäluokka				
Sukupuolet yhteensä	15-74	2 690	2 708	18	0,7
	15-64	2 624	2 638	14	0,5
	15-24	334	333	-1	-0,2
	25-34	571	577	6	1,0
	35-44	585	586	1	0,2
	45-54	659	653	-5	-0,8
	55-64	475	488	13	2,8
	65-74	66	70	4	5,8
Miehet	15-74	1 385	1 394	9	0,7
	15-64	1 342	1 351	8	0,6
	15-24	162	159	-3	-2,0
	25-34	313	320	6	2,0
	35-44	311	310	-2	-0,5
	45-54	327	329	2	0,5
	55-64	228	233	5	2,3
	65-74	43	44	1	2,6
Naiset	15-74	1 305	1 313	8	0,6
	15-64	1 281	1 287	6	0,4
	15-24	171	174	3	1,5
	25-34	258	257	-1	-0,2
	35-44	274	277	3	1,1
	45-54	331	324	-7	-2,2
	55-64	247	255	8	3,2
	65-74	24	26	3	11,5

Liitetaulukko 23. Työvoimaosuudet sukupuolen ja iän mukaan 2014/III - 2015/III

		Vuosi/Neljännes		Muutos
		2014/III	2015/III	2014/III - 2015/III
		Prosenttia, %	Prosenttia, %	Prosenttiyksikköä
Sukupuoli	Ikäluokka			
Sukupuolet yhteensä	15-74	65,7	66,0	0,4
	15-64	75,2	76,0	0,8
	15-24	51,2	51,8	0,5
	25-34	82,5	82,9	0,3
	35-44	89,0	88,6	-0,4
	45-54	89,1	89,6	0,4
	55-64	63,4	65,8	2,4
	65-74	10,9	11,1	0,3
Miehet	15-74	67,5	67,8	0,3
	15-64	76,0	76,8	0,8
	15-24	48,7	48,4	-0,3
	25-34	88,3	89,4	1,1
	35-44	92,5	91,5	-1,0
	45-54	88,1	89,5	1,5
	55-64	61,8	63,8	2,0
	65-74	14,8	14,6	-0,2
Naiset	15-74	63,9	64,2	0,4
	15-64	74,4	75,1	0,7
	15-24	53,8	55,3	1,4
	25-34	76,5	75,9	-0,6
	35-44	85,4	85,6	0,2
	45-54	90,2	89,6	-0,6
	55-64	65,0	67,9	2,8
	65-74	7,4	8,0	0,6

Liitetaulukko 24. Työlliset sukupuolen ja iän mukaan 2014/III - 2015/III

		Vuosi/Neljännes		Muutos	Muutos
		2014/III	2015/III	2014/III - 2015/III	2014/III - 2015/III
		1000 henkeä	1000 henkeä	1000 henkeä	Prosenttia, %
Sukupuoli	Ikäluokka				
Sukupuolet yhteensä	15-74	2 487	2 481	-6	-0,2
	15-64	2 422	2 412	-11	-0,4
	15-24	289	279	-10	-3,5
	25-34	525	524	-1	-0,1
	35-44	548	548	0	0,0
	45-54	620	610	-10	-1,6
	55-64	441	451	10	2,2
	65-74	65	70	5	7,4
Miehet	15-74	1 275	1 276	1	0,1
	15-64	1 233	1 233	-0	0,0
	15-24	136	130	-6	-4,6
	25-34	290	292	2	0,9
	35-44	291	292	1	0,3
	45-54	306	307	1	0,3
	55-64	211	212	2	0,8
	65-74	42	43	1	2,7
Naiset	15-74	1 212	1 205	-7	-0,6
	15-64	1 190	1 179	-10	-0,9
	15-24	153	149	-4	-2,4
	25-34	235	232	-3	-1,3
	35-44	257	256	-1	-0,3
	45-54	314	303	-11	-3,4
	55-64	231	239	8	3,4
	65-74	23	26	4	15,9

Liitetaulukko 25. Työllisyysasteet sukupuolen ja iän mukaan 2014/III - 2015/III

		Vuosi/Neljännes		Muutos
		2014/III	2015/III	2014/III - 2015/III
		Prosenttia, %	Prosenttia, %	Prosenttiyksikköä
Sukupuoli	Ikäluokka			
Sukupuolet yhteensä	15-74	60,7	60,5	-0,2
	15-64	69,4	69,5	0,0
	15-24	44,3	43,3	-1,0
	25-34	75,9	75,3	-0,6
	35-44	83,4	82,8	-0,5
	45-54	83,9	83,6	-0,3
	55-64	58,9	60,8	1,9
	65-74	10,7	11,1	0,4
Miehet	15-74	62,1	62,1	-0,1
	15-64	69,8	70,1	0,3
	15-24	40,9	39,6	-1,3
	25-34	81,6	81,7	0,1
	35-44	86,4	86,2	-0,2
	45-54	82,3	83,5	1,2
	55-64	57,0	58,0	1,0
	65-74	14,7	14,5	-0,1
Naiset	15-74	59,3	58,9	-0,4
	15-64	69,0	68,8	-0,3
	15-24	47,9	47,3	-0,6
	25-34	69,8	68,5	-1,3
	35-44	80,2	79,3	-0,9
	45-54	85,5	83,8	-1,7
	55-64	60,7	63,5	2,8
	65-74	7,1	7,9	0,9

Liitetaulukko 26. Työlliset ammattiaseman mukaan 2014/III - 2015/III, 15-74-vuotiaat

	Vuosi/Neljännes		Muutos	Muutos
	2014/III	2015/III	2014/III - 2015/III	2014/III - 2015/III
	1000 henkeä	1000 henkeä	1000 henkeä	Prosenttia, %
Ammattiasema				
Työlliset yhteensä	2 487	2 481	-6	-0,2
Palkansaajat yhteensä	2 139	2 135	-4	-0,2
Yrittäjät ja yrittäjäperheenjäsenet	348	347	-2	-0,4

Liitetaulukko 27. Työlliset työnantajasektorin mukaan 2014/III - 2015/III, 15-74-vuotiaat

	Vuosi/Neljännes		Muutos	Muutos
	2014/III	2015/III	2014/III - 2015/III	2014/III - 2015/III
	1000 henkeä	1000 henkeä	1000 henkeä	Prosenttia, %
Työnantajasektori				
Työnantajasektorit yhteensä (ml. työnantajasektori tuntematon)	2 487	2 481	-6	-0,2
Yksityinen sektori	1 800	1 805	5	0,3
Julkinen sektori	676	668	-7	-1,1
- valtio	140	135	-5	-3,6
- kunta	536	534	-2	-0,5

Liitetaulukko 28. Työlliset toimialoittain (TOL 2008) 2014/III - 2015/III, 15-74-vuotiaat

		Vuosi/Neljännes		Muutos	Muutos
		2014/III	2015/III	2014/III - 2015/III	2014/III - 2015/III
		1000 henkeä	1000 henkeä	1000 henkeä	Prosenttia, %
Toimiala	TOL 2008				
Toimialat yhteensä	00-99	2 487	2 481	-6	-0,2
A, B Maa-, metsä- ja kalatalous; kaivostoiminta	01-09	115	110	-6	-4,9
Maatalous	01	80	77	-3	-3,7
C Teollisuus	10-33	332	342	10	2,9
Elintarvikkeiden, tekstiilien ja vaatteiden valmistus	10-15	48	51	3	5,2
Sahatavaran ja paperin sekä paperituotteiden valmistus; painaminen ja jäljentäminen	16-18	49	51	3	6,0
Kemikaalien, lääkkeiden yms. valmistus	19-23	45	47	2	4,1
Metallien jalostus; metallituotteiden valmistus (pl. koneet ja laitteet)	24-25	54	59	5	9,5
Elektronisten ja optisten tuotteiden, sähkölaitteiden, koneiden ja kulkuneuvojen valmistus	26-30	106	101	-4	-4,0
Huonekalujen ym. valmistus; koneiden ja laitteiden huolto ja asennus	31-33	31	32	1	4,2
D, E Sähkö-, kaasu-, lämpö-, vesi-, viemäri- ja jätevesihuolto	35-39	28	23	-5	-18,7
F Rakentaminen	41-43	176	176	-1	-0,4
Talonrakentaminen	41	65	65	0	0,2
Erikoistunut rakennustoiminta	43	90	93	3	3,2
G Tukku- ja vähittäiskauppa; moottoriajoneuvojen ja moottoripyörien korjaus	45-47	302	289	-12	-4,1
Moottoriajoneuvojen tukku- ja vähittäiskauppa sekä korjaus	45	42	43	0	1,1
Tukkukauppa (pl. moottoriajoneuvojen kauppa)	46	90	78	-12	-13,1
Vähittäiskauppa (pl. moottoriajoneuvojen kauppa)	47	169	168	-1	-0,7
H Kuljetus ja varastointi	49-53	140	140	0	0,2
Maa-, vesi- ja ilmailiikenne	49-51	90	89	-1	-0,7
Varastointi ja liikennettä palveleva toiminta; posti- ja kuriiritoiminta	52-53	50	51	1	1,8
I Majoitus- ja ravitsemistoiminta	55-56	91	90	-1	-1,0
J Informaatio ja viestintä	58-63	99	110	11	11,1
K, L Rahoitus- ja vakuutustoiminta; kiinteistöala	64-68	74	73	-2	-2,1
M Ammatillinen, tieteellinen ja tekninen toiminta	69-75	169	169	0	0,1
Arkkitehti- ja insinööripalvelut; tekninen testaus ja analysointi	71	59	63	4	6,9
N Hallinto- ja tukipalvelutoiminta	77-82	104	114	10	9,1
Kiinteistön- ja maisemanhoito	81	66	71	5	7,1
O Julkinen hallinto ja maanpuolustus; pakollinen sosiaalivakuutus	84	104	107	2	2,2
P Koulutus	85	174	175	1	0,9
Q Terveys- ja sosiaalipalvelut	86-88	408	410	2	0,6
Terveyspalvelut	86	183	197	13	7,3
Sosiaalihuollon laitospalvelut	87	100	90	-9	-9,1
Sosiaalihuollon avopalvelut	88	125	123	-2	-1,5
R Taiteet, viihde ja virkistys	90-93	66	60	-6	-9,4
S-U Muu palvelutoiminta yms.	94-99	92	88	-5	-4,9

		Vuosi/Neljännes		Muutos	Muutos
		2014/III	2015/III	2014/III - 2015/III	2014/III - 2015/III
		1000 henkeä	1000 henkeä	1000 henkeä	Prosenttia, %
X Toimiala tuntematon	00	12	6	.	.

Liitetaulukko 29. Työllisten tehdyt työtunnit toimialoittain (TOL 2008) 2014/III - 2015/III, 15-74-vuotiaat

	TOL 2008	Vuosi/Neljännes		Muutos	Muutos
		2014/III	2015/III	2014/III - 2015/III	2014/III - 2015/III
		Miljoonaa tuntia	Miljoonaa tuntia	Miljoonaa tuntia	Prosenttia, %
Toimiala	TOL 2008				
Toimialat yhteensä	00-99	954,6	960,7	6,0	0,6
A, B Maa-, metsä- ja kalatalous; kaivostoiminta	01-09	61,1	58,4	-2,7	-4,5
Maatalous	01	46,1	44,9	-1,3	-2,8
C Teollisuus	10-33	131,3	136,3	5,0	3,8
Elintarvikkeiden, tekstiilien ja vaatteiden valmistus	10-15	19,2	19,7	0,5	2,3
Sahatavaran ja paperin sekä paperituotteiden valmistus; painaminen ja jäljentäminen	16-18	19,0	20,2	1,3	6,7
Kemikaalien, lääkkeiden yms. valmistus	19-23	18,2	19,2	0,9	5,0
Metallien jalostus; metallituotteiden valmistus (pl. koneet ja laitteet)	24-25	21,8	24,3	2,5	11,7
Elektronisten ja optisten tuotteiden, sähkölaitteiden, koneiden ja kulkuneuvojen valmistus	26-30	41,0	39,5	-1,5	-3,7
Huonekalujen ym. valmistus; koneiden ja laitteiden huolto ja asennus	31-33	12,0	13,4	1,4	11,4
D, E Sähkö-, kaasu-, lämpö-, vesi-, viemäri- ja jätevesihuolto	35-39	10,6	9,6	-1,0	-9,4
F Rakentaminen	41-43	80,2	79,3	-0,9	-1,1
Talonrakentaminen	41	29,1	28,9	-0,2	-0,7
Erikoistunut rakennustoiminta	43	42,0	42,7	0,7	1,6
G Tukku- ja vähittäiskauppa; moottoriajoneuvojen ja moottoripyörien korjaus	45-47	116,4	113,2	-3,2	-2,8
Moottoriajoneuvojen tukku- ja vähittäiskauppa sekä korjaus	45	17,9	19,0	1,1	6,1
Tukkukauppa (pl. moottoriajoneuvojen kauppa)	46	36,5	32,7	-3,8	-10,5
Vähittäiskauppa (pl. moottoriajoneuvojen kauppa)	47	62,0	61,5	-0,5	-0,8
H Kuljetus ja varastointi	49-53	58,7	57,9	-0,8	-1,4
Maa-, vesi- ja ilmaliikenne	49-51	40,4	40,4	0,0	-0,1
Varastointi ja liikennettä palveleva toiminta; posti- ja kuriiritoiminta	52-53	18,2	17,5	-0,8	-4,3
I Majoitus- ja ravitsemistoiminta	55-56	35,0	34,8	-0,2	-0,7
J Informaatio ja viestintä	58-63	37,9	42,1	4,2	11,0
K, L Rahoitus- ja vakuutustoiminta; kiinteistöala	64-68	27,3	28,0	0,7	2,6
M Ammatillinen, tieteellinen ja tekninen toiminta	69-75	61,0	61,2	0,2	0,4
Arkkitehti- ja insinööripalvelut; tekninen testaus ja analysointi	71	22,3	24,7	2,4	10,9
N Hallinto- ja tukipalvelutoiminta	77-82	39,0	44,0	5,0	12,8
Kiinteistön- ja maisemanhoito	81	23,8	26,7	2,8	11,9
O Julkinen hallinto ja maanpuolustus; pakollinen sosiaalivakuutus	84	36,4	37,3	0,9	2,3
P Koulutus	85	54,3	52,3	-2,0	-3,7

		Vuosi/Neljännes		Muutos	Muutos
		2014/III	2015/III	2014/III - 2015/III	2014/III - 2015/III
		Miljoonaa tuntia	Miljoonaa tuntia	Miljoonaa tuntia	Prosenttia, %
Q Terveys- ja sosiaalipalvelut	86-88	144,4	149,3	4,9	3,4
Terveyspalvelut	86	63,6	70,8	7,2	11,3
Sosiaalihuollon laitospalvelut	87	38,4	36,2	-2,3	-5,9
Sosiaalihuollon avopalvelut	88	42,4	42,3	-0,1	-0,2
R Taiteet, viihde ja virkistys	90-93	23,9	21,3	-2,5	-10,6
S-U Muu palvelutoiminta yms.	94-99	32,6	32,6	0,0	0,0
X Toimiala tuntematon	00	4,6	3,2	.	.

Liitetaulukko 30. Työlliset aluehallintovirastojen (AVI) mukaan 2014/III - 2015/III, 15-74-vuotiaat

	Vuosi/Neljännes		Muutos	Muutos
	2014/III	2015/III	2014/III - 2015/III	2014/III - 2015/III
	1000 henkeä	1000 henkeä	1000 henkeä	Prosenttia, %
Aluehallintovirasto				
Koko maa (ml. Ahvenanmaa)	2 487	2 481	-6	-0,2
Etelä-Suomen AVI	1 093	1 099	7	0,6
Lounais-Suomen AVI	306	303	-2	-0,8
Itä-Suomen AVI	245	238	-7	-2,9
Länsi- ja Sisä-Suomen AVI	547	548	1	0,2
Pohjois-Suomen AVI	205	199	-6	-2,9
Lapin AVI	76	78	2	2,5

Liitetaulukko 31. Työlliset maakunnan (2011) mukaan 2014/III - 2015/III, 15-74-vuotiaat

	Vuosi/Neljännes		Muutos	
	2014/III	2015/III	2014/III - 2015/III	2014/III - 2015/III
	1000 henkeä	1000 henkeä	1000 henkeä	Prosenttia, %
Maakunta				
Koko maa (ml. Ahvenanmaa)	2 487	2 481	-6	-0,2
Uusimaa	801	805	4	0,5
Varsinais-Suomi	208	208	-0	-0,2
Satakunta	98	96	-2	-2,0
Kanta-Häme	81	79	-2	-2,1
Pirkanmaa	225	228	3	1,1
Päijät-Häme	84	88	4	4,2
Kymenlaakso	71	74	3	4,2
Etelä-Karjala	55	53	-2	-4,5
Etelä-Savo	64	61	-2	-3,6
Pohjois-Savo	109	105	-4	-3,7
Pohjois-Karjala	72	71	-1	-1,2
Keski-Suomi	118	114	-4	-3,2
Etelä-Pohjanmaa	89	87	-2	-2,0
Pohjanmaa	85	88	3	4,1
Keski-Pohjanmaa	30	31	1	2,9
Pohjois-Pohjanmaa	175	169	-6	-3,4
Kainuu	30	30	-0	-0,1
Lappi	76	78	2	2,5

Liitetaulukko 32. Osa-aikatyölliset sukupuolen mukaan 2014/III - 2015/III, 15-74-vuotiaat

	Vuosi/Neljännes		Muutos	
	2014/III	2015/III	2014/III - 2015/III	2014/III - 2015/III
	1000 henkeä	1000 henkeä	1000 henkeä	Prosenttia, %
Sukupuoli				
Sukupuolet yhteensä	358	357	-1	-0,3
Miehet	132	138	6	4,6
Naiset	226	219	-7	-3,2

Liitetaulukko 33. Osa-aikatyöllisten osuus kaikista työllisistä sukupuolen mukaan 2014/III - 2015/III, 15-74-vuotiaat, %

	Vuosi/Neljännes		Muutos
	2014/III	2015/III	2014/III - 2015/III
	Prosenttia, %	Prosenttia, %	Prosenttiyksikköä
Sukupuoli			
Sukupuolet yhteensä	14,4	14,4	0,0
Miehet	10,4	10,9	0,5
Naiset	18,7	18,2	-0,5

Liitetaulukko 34. Palkansaajat toimialoittain (TOL 2008) 2014/III - 2015/III, 15-74-vuotiaat

	TOL 2008	Vuosi/Neljännes		Muutos	Muutos
		2014/III	2015/III	2014/III - 2015/III	2014/III - 2015/III
		1000 henkeä	1000 henkeä	1000 henkeä	Prosenttia, %
Toimiala	TOL 2008				
Toimialat yhteensä	00-99	2 139	2 135	-4	-0,2
A, B Maa-, metsä- ja kalatalous; kaivostoiminta	01-09	40	38	-2	-4,3
Maatalous	01	19	18	-1	-3,1
C Teollisuus	10-33	307	319	12	3,8
Elintarvikkeiden, tekstiilien ja vaatteiden valmistus	10-15	44	46	2	4,1
Sahatavaran ja paperin sekä paperituotteiden valmistus; painaminen ja jäljentäminen	16-18	46	49	3	5,8
Kemikaalien, lääkkeiden yms. valmistus	19-23	42	45	2	5,8
Metallien jalostus; metallituotteiden valmistus (pl. koneet ja laitteet)	24-25	47	53	6	12,6
Elektronisten ja optisten tuotteiden, sähkölaitteiden, koneiden ja kulkuneuvojen valmistus	26-30	102	99	-3	-2,5
Huonekalujen ym. valmistus; koneiden ja laitteiden huolto ja asennus	31-33	25	26	1	5,1
D, E Sähkö-, kaasu-, lämpö-, vesi-, viemäri- ja jätevesihuolto	35-39	27	22	-5	-18,0
F Rakentaminen	41-43	135	135	-1	-0,6
Talonrakentaminen	41	47	48	0	0,5
Erikoistunut rakennustoiminta	43	68	71	3	3,9
G Tukku- ja vähittäiskauppa; moottoriajoneuvojen ja moottoripyörien korjaus	45-47	261	252	-9	-3,3
Moottoriajoneuvojen tukku- ja vähittäiskauppa sekä korjaus	45	34	35	1	3,8
Tukkukauppa (pl. moottoriajoneuvojen kauppa)	46	78	70	-8	-10,6
Vähittäiskauppa (pl. moottoriajoneuvojen kauppa)	47	149	147	-2	-1,1
H Kuljetus ja varastointi	49-53	118	116	-2	-1,6
Maa-, vesi- ja ilmaliikenne	49-51	70	68	-2	-3,0
Varastointi ja liikennettä palveleva toiminta; posti- ja kuriiritoiminta	52-53	48	49	0	0,3
I Majoitus- ja ravitsemistoiminta	55-56	80	78	-3	-3,1
J Informaatio ja viestintä	58-63	88	99	11	11,9
K, L Rahoitus- ja vakuutustoiminta; kiinteistöala	64-68	67	65	-2	-3,4
M Ammatillinen, tieteellinen ja tekninen toiminta	69-75	130	130	0	0,2
Arkkitehti- ja insinööripalvelut; tekninen testaus ja analysointi	71	51	55	4	7,6
N Hallinto- ja tukipalvelutoiminta	77-82	92	99	6	6,9
Kiinteistön- ja maisemanhoito	81	58	62	4	6,4
O Julkinen hallinto ja maanpuolustus; pakollinen sosiaalivakuutus	84	104	107	2	2,2
P Koulutus	85	169	171	2	0,9
Q Terveys- ja sosiaalipalvelut	86-88	387	385	-2	-0,5
Terveyspalvelut	86	168	179	11	6,4
Sosiaalihuollon laitospalvelut	87	98	89	-9	-9,6
Sosiaalihuollon avopalvelut	88	121	117	-3	-2,8
R Taiteet, viihde ja virkistys	90-93	51	47	-4	-7,2
S-U Muu palvelutoiminta yms.	94-99	70	67	-3	-4,5

		Vuosi/Neljännes		Muutos	Muutos
		2014/III	2015/III	2014/III - 2015/III	2014/III - 2015/III
		1000 henkeä	1000 henkeä	1000 henkeä	Prosenttia, %
X Toimiala tuntematon	00	11	5	.	.

Liitetaulukko 35. Palkansaajien tehdyt työtunnit toimialoittain (TOL 2008) 2014/III - 2015/III, 15-74-vuotiaat

	TOL 2008	Vuosi/Neljäsnes		Muutos	Muutos
		2014/III	2015/III	2014/III - 2015/III	2014/III - 2015/III
		Miljoonaa tuntia	Miljoonaa tuntia	Miljoonaa tuntia	Prosenttia, %
Toimiala	TOL 2008				
Toimialat yhteensä	00-99	789,8	795,1	5,3	0,7
A, B Maa-, metsä- ja kalatalous; kaivostoiminta	01-09	18,3	17,9	-0,4	-2,2
Maatalous	01	9,2	9,6	0,3	3,8
C Teollisuus	10-33	120,2	125,7	5,5	4,6
Elintarvikkeiden, tekstiilien ja vaatteiden valmistus	10-15	17,4	17,7	0,3	1,4
Sahatavaran ja paperin sekä paperituotteiden valmistus; painaminen ja jäljentäminen	16-18	17,9	19,2	1,3	7,3
Kemikaalien, lääkkeiden yms. valmistus	19-23	16,8	18,1	1,3	7,6
Metallien jalostus; metallituotteiden valmistus (pl. koneet ja laitteet)	24-25	18,9	21,1	2,2	11,8
Elektronisten ja optisten tuotteiden, sähkölaitteiden, koneiden ja kulkuneuvojen valmistus	26-30	39,5	38,6	-0,9	-2,3
Huonekalujen ym. valmistus; koneiden ja laitteiden huolto ja asennus	31-33	9,6	11,0	1,3	13,9
D, E Sähkö-, kaasu-, lämpö-, vesi-, viemäri- ja jätevesihuolto	35-39	9,8	9,1	-0,7	-7,1
F Rakentaminen	41-43	60,2	57,9	-2,3	-3,8
Talonrakentaminen	41	21,0	20,4	-0,6	-3,0
Erikoistunut rakennustoiminta	43	30,6	30,4	-0,1	-0,5
G Tukku- ja vähittäiskauppa; moottoriajoneuvojen ja moottoripyörien korjaus	45-47	95,8	94,9	-1,0	-1,0
Moottoriajoneuvojen tukku- ja vähittäiskauppa sekä korjaus	45	13,2	15,3	2,1	16,1
Tukkukauppa (pl. moottoriajoneuvojen kauppa)	46	31,1	29,0	-2,2	-7,0
Vähittäiskauppa (pl. moottoriajoneuvojen kauppa)	47	51,5	50,6	-0,9	-1,8
H Kuljetus ja varastointi	49-53	46,8	45,0	-1,8	-3,8
Maa-, vesi- ja ilmaliikenne	49-51	29,4	28,5	-0,9	-3,1
Varastointi ja liikennettä palveleva toiminta; posti- ja kuriiritoiminta	52-53	17,5	16,6	-0,9	-5,1
I Majoitus- ja ravitsemistoiminta	55-56	28,6	27,2	-1,5	-5,2
J Informaatio ja viestintä	58-63	33,5	37,4	3,9	11,6
K, L Rahoitus- ja vakuutus toiminta; kiinteistöala	64-68	24,5	24,4	-0,1	-0,5
M Ammatillinen, tieteellinen ja tekninen toiminta	69-75	45,9	46,7	0,8	1,7
Arkkitehti- ja insinööripalvelut; tekninen testaus ja analysointi	71	19,1	21,1	2,0	10,7
N Hallinto- ja tukipalvelutoiminta	77-82	33,2	37,4	4,2	12,5
Kiinteistön- ja maisemanhoito	81	20,4	23,1	2,8	13,5
O Julkinen hallinto ja maanpuolustus; pakollinen sosiaalivakuutus	84	36,4	37,2	0,8	2,2
P Koulutus	85	52,7	50,8	-1,9	-3,6

		Vuosi/Neljäsnes		Muutos	Muutos
		2014/III	2015/III	2014/III - 2015/III	2014/III - 2015/III
		Miljoonaa tuntia	Miljoonaa tuntia	Miljoonaa tuntia	Prosenttia, %
Q Terveys- ja sosiaalipalvelut	86-88	137,5	139,9	2,4	1,8
Terveyspalvelut	86	59,7	65,3	5,6	9,4
Sosiaalihuollon laitospalvelut	87	36,8	34,6	-2,2	-5,9
Sosiaalihuollon avopalvelut	88	41,0	39,9	-1,0	-2,5
R Taiteet, viihde ja virkistys	90-93	17,5	16,7	-0,8	-4,3
S-U Muu palvelutoiminta yms.	94-99	24,5	24,2	-0,3	-1,3
X Toimiala tuntematon	00	4,3	2,7	.	.

Liitetaulukko 36. Palkansaajat työsuhteen tyyppin mukaan 2014/III - 2015/III, 15-74-vuotiaat

	Vuosi/Neljäsnes		Muutos	Muutos
	2014/III	2015/III	2014/III - 2015/III	2014/III - 2015/III
	1000 henkeä	1000 henkeä	1000 henkeä	Prosenttia, %
Työsuhte				
Palkansaajat yhteensä	2 139	2 135	-4	-0,2
- jatkuva kokoaikatyö	1 567	1 574	7	0,5
- jatkuva osa-aikatyö	203	198	-5	-2,3
- määräaikainen kokoaikatyö	286	275	-11	-3,8
- määräaikainen osa-aikatyö	83	87	4	4,5
Määräaikainen työ yhteensä	369	362	-7	-1,9
Osa-aikainen työ yhteensä	286	285	-1	-0,3

Liitetaulukko 37. Palkansaajat työsuhteen tyyppin mukaan 2014/III - 2015/III, 15-74-vuotiaat, %

	Vuosi/Neljäsnes		Muutos
	2014/III	2015/III	2014/III - 2015/III
	Prosenttia, %	Prosenttia, %	Prosenttiyksikköä
Työsuhte			
Palkansaajat yhteensä	100,0	100,0	0,0
- jatkuva kokoaikatyö	73,3	73,8	0,5
- jatkuva osa-aikatyö	9,5	9,3	-0,2
- määräaikainen kokoaikatyö	13,4	12,9	-0,5
- määräaikainen osa-aikatyö	3,9	4,1	0,2
Määräaikainen työ yhteensä	17,2	16,9	-0,3
Osa-aikainen työ yhteensä	13,4	13,4	0,0

Liitetaulukko 38. Palkansaajien alle vuoden kestäneet työsuhteet työsuhteen tyypin mukaan 2014/III - 2015/III, 15-74-vuotiaat

	Vuosi/Neljännes		Muutos	
	2014/III	2015/III	2014/III - 2015/III	2014/III - 2015/III
	1000 henkeä	1000 henkeä	1000 henkeä	Prosenttia, %
Työsuhde				
Palkansaajat yhteensä	440	434	-5	-1,2
- jatkuva kokoaikatyö	130	133	3	2,4
- jatkuva osa-aikatyö	46	41	-6	-12,5
- määräaikainen kokoaikatyö	203	195	-8	-3,9
- määräaikainen osa-aikatyö	60	65	5	9,0
Määräaikainen työ yhteensä	263	260	-3	-1,0
Osa-aikainen työ yhteensä	107	106	-0	-0,4

Liitetaulukko 39. Palkansaajien alle vuoden kestäneet työsuhteet työsuhteen tyypin mukaan 2014/III - 2015/III, 15-74-vuotiaat, %

	Vuosi/Neljännes		Muutos
	2014/III	2015/III	2014/III - 2015/III
	Prosenttia, %	Prosenttia, %	Prosenttiyksikköä
Työsuhde			
Palkansaajat yhteensä	100,0	100,0	0,0
- jatkuva kokoaikatyö	29,6	30,7	1,1
- jatkuva osa-aikatyö	10,6	9,4	-1,2
- määräaikainen kokoaikatyö	46,1	44,8	-1,3
- määräaikainen osa-aikatyö	13,7	15,1	1,4
Määräaikainen työ yhteensä	59,8	59,9	0,1
Osa-aikainen työ yhteensä	24,2	24,4	0,2

Liitetaulukko 40. Työttömät sukupuolen ja iän mukaan 2014/III - 2015/III

		Vuosi/Neljännes		Muutos	Muutos
		2014/III	2015/III	2014/III - 2015/III	2014/III - 2015/III
		1000 henkeä	1000 henkeä	1000 henkeä	Prosenttia, %
Sukupuoli	Ikäluokka				
Sukupuolet yhteensä	15-74	203	226	24	11,7
	15-64	201	226	25	12,3
	15-24	45	54	9	20,6
	25-34	46	53	7	14,1
	35-44	37	38	1	2,7
	45-54	39	43	4	11,5
	55-64	34	37	3	10,3
Miehet	15-74	110	118	9	7,8
	15-64	109	118	9	7,9
	15-24	26	29	3	11,6
	25-34	24	28	4	16,6
	35-44	21	18	-3	-13,0
	45-54	21	22	1	4,0
	55-64	18	21	3	19,6
Naiset	15-74	93	108	15	16,4
	15-64	92	108	16	17,6
	15-24	19	25	6	32,9
	25-34	22	25	3	11,5
	35-44	17	20	4	22,0
	45-54	17	21	4	20,8
	55-64	16	16	0	0,1

Liitetaulukko 41. Työttömyysaste sukupuolen ja iän mukaan 2014/III - 2015/III

		Vuosi/Neljännes		Muutos
		2014/III	2015/III	2014/III - 2015/III
		Prosenttia, %	Prosenttia, %	Prosenttiyksikköä
Sukupuoli	Ikäluokka			
Sukupuolet yhteensä	15-74	7,5	8,4	0,8
	15-64	7,7	8,6	0,9
	15-24	13,5	16,3	2,8
	25-34	8,1	9,1	1,0
	35-44	6,4	6,5	0,2
	45-54	5,9	6,6	0,7
	55-64	7,1	7,7	0,5
Miehet	15-74	7,9	8,5	0,6
	15-64	8,2	8,7	0,6
	15-24	16,0	18,3	2,2
	25-34	7,6	8,6	1,1
	35-44	6,6	5,8	-0,8
	45-54	6,6	6,8	0,2
	55-64	7,7	9,1	1,3
Naiset	15-74	7,1	8,2	1,1
	15-64	7,2	8,4	1,2
	15-24	11,0	14,5	3,4
	25-34	8,7	9,8	1,0
	35-44	6,1	7,3	1,3
	45-54	5,3	6,5	1,2
	55-64	6,6	6,4	-0,2

Liitetaulukko 42. Työttömyysasteet aluehallintovirastojen (AVI) mukaan 2014/III - 2015/III

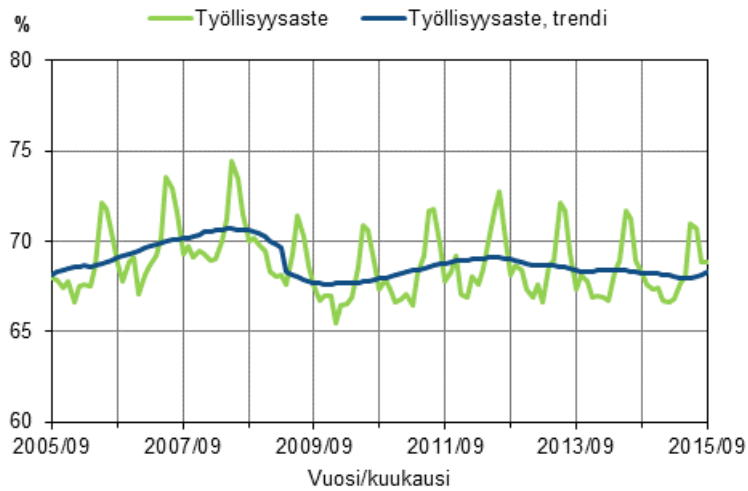
	Vuosi/Neljännes		Muutos
	2014/III	2015/III	2014/III - 2015/III
	Prosenttia, %	Prosenttia, %	Prosenttiyksikköä
Aluehallintovirasto			
Koko maa (ml. Ahvenanmaa)	7,5	8,4	0,8
Etelä-Suomen AVI	7,1	7,7	0,6
Lounais-Suomen AVI	7,8	8,3	0,5
Itä-Suomen AVI	7,5	8,7	1,2
Länsi- ja Sisä-Suomen AVI	7,4	8,6	1,2
Pohjois-Suomen AVI	10,1	10,2	0,1
Lapin AVI	7,3	11,3	4,1

Liitetaulukko 43. Työttömyysasteet maakunnan (2011) mukaan 2014/III - 2015/III

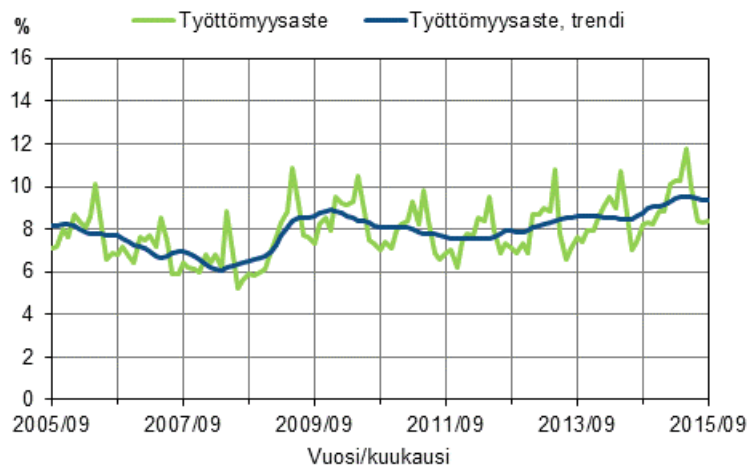
	Vuosi/Neljäsnes		Muutos
	2014/III	2015/III	2014/III - 2015/III
	Prosenttia, %	Prosenttia, %	Prosenttiyksikköä
Maakunta			
Koko maa (ml. Ahvenanmaa)	7,5	8,4	0,8
Uusimaa	6,8	7,4	0,6
Varsinais-Suomi	8,6	8,9	0,3
Satakunta	6,1	6,9	0,8
Kanta-Häme	6,1	8,2	2,1
Pirkanmaa	8,7	8,9	0,2
Päijät-Häme	8,3	7,6	-0,7
Kymenlaakso	9,8	8,5	-1,3
Etelä-Karjala	7,6	10,0	2,4
Etelä-Savo	7,3	9,4	2,1
Pohjois-Savo	8,2	9,2	1,0
Pohjois-Karjala	6,3	7,2	0,9
Keski-Suomi	9,0	12,1	3,1
Etelä-Pohjanmaa	5,1	7,4	2,3
Pohjanmaa	5,0	5,1	0,1
Keski-Pohjanmaa	5,0	6,0	1,0
Pohjois-Pohjanmaa	9,2	9,3	0,1
Kainuu	15,0	14,9	-0,2
Lappi	7,3	11,3	4,1

Liitekuviot 2015, syyskuu

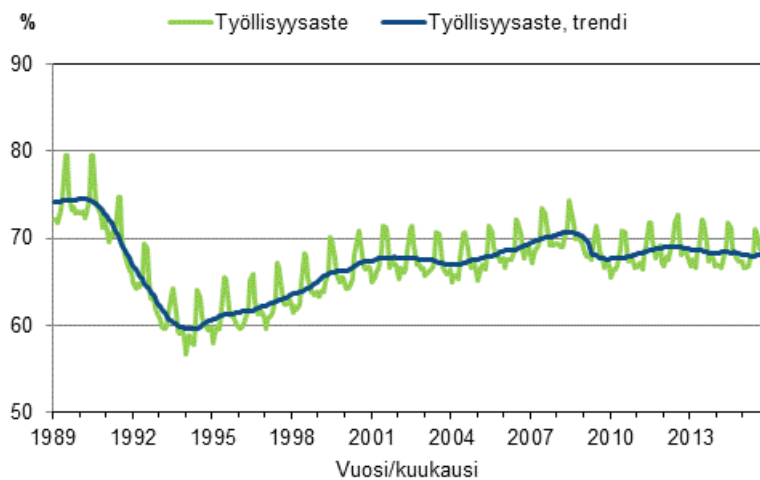
**Liitekuvio 1. Työllisyysaste ja työllisyysasteen trendi
2005/09–2015/09, 15–64-vuotiaat**



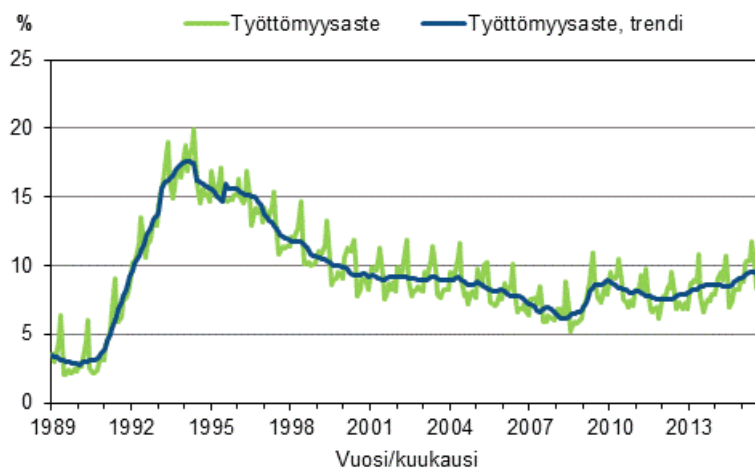
**Liitekuvio 2. Työttömyysaste ja työttömyysasteen trendi
2005/09–2015/09, 15–74-vuotiaat**



**Liitekuvio 3. Työllisyysaste ja työllisyysasteen trendi
1989/01–2015/09, 15–64-vuotiaat**



**Liitekuvio 4. Työttömyysaste ja työttömyysasteen trendi
1989/01–2015/09, 15–74-vuotiaat**



Laatuseloste: Työvoimatutkimus

1. Tilastotietojen relevanssi

Työvoimatutkimus on otostutkimus, jonka avulla tilastoidaan 15–74-vuotiaan väestön työmarkkinoille osallistumista, työllisyyttä, työttömyyttä ja työaikaa kuukausittain, neljännesvuosittain ja vuosittain. Tutkimuksen tietosisältö perustuu EU:n asetukseen, ja tutkimuksen otokseen kuuluu joka kuukausi noin 12 000 henkilöä. Vastaajien antamien tietojen pohjalta luodaan kuva koko 15–74-vuotiaan väestön toiminnasta työmarkkinoilla yhden viikon aikana. Työmarkkina-aseman perusluokittelussa väestö jaetaan työllisiin, työttömiin ja työvoiman ulkopuolisiin. Näistä työlliset ja työttömät yhdessä muodostavat työvoiman.

Tutkimus antaa tuoreen ja kattavan kuvan työvoimasta ja työmarkkinoiden muutoksista. Julkisuudessa seurataan kuukausittain erityisesti työllisyyden ja työttömyyden muutoksia edellisen vuoden vastaavasta kuukaudesta. Kausitasoitettuja lukuja käytetään seurattaessa muutoksen trendiä. Tutkimus antaa tietoa myös työikäisistä henkilöistä, jotka eivät ole työssä tai työnhakijoina. Vuodesta 2003 alkaen on saatu osaotokselta tietoja myös kotitalouksien rakenteesta sekä kotitalouden kaikkien 15–74-vuotiaiden toiminnasta suhteessa työmarkkinoihin. Työvoimatutkimuksen tietosisällöstä on kuvaus osoitteessa: http://tilastokeskus.fi/til/tyti/tyti_2008-02-19_tlu_001.html.

Työvoimatutkimuksen kuukausi- ja neljännesvuositulokset kertovat työllisyyden kausi- ja suhdannevaihteluista. Työvoimatutkimuksen aikasarjat taas kuvaavat työmarkkinoiden muutoksia pitkillä ajanjaksoilla. Vuosikeskiarvot kuvaavat työvoimaa eli työllisiä ja työttömiä sekä työvoiman ulkopuolella olevia esimerkiksi toimialan, ammatin, koulutuksen, iän, sukupuolen ja alueen mukaan ryhmiteltynä.

Tutkimuksen tuloksia käytetään muun muassa työvoimapolitiittisten ennusteiden ja suunnitelmien laadinnassa, päätösten teon tukena sekä erilaisten toimien työllisyysvaikutusten seurannassa. Tärkeitä tulosten käyttäjiä ovat ministeriöt, aluesuunnittelusta vastaavat elimet, työnantaja- ja työntekijäjärjestöt, yliopistot ja tutkimuslaitokset, kansainväliset järjestöt ja Euroopan unioni. Tilastokeskuksessa tietoja käytetään esimerkiksi kansantalouden tilinpidon laadinnassa. Euroopan unionin tilastovirasto, Eurostat, ohjaa tutkimuksen sisältöä ja seuraa sen laatua. Eurostat tuottaa sille toimitetuista neljännesvuosiaineistoista omia rakenneindikaattoreitaan ja muita tilastoja.

Tutkimuksessa käytetyt käsitteet ja määritelmät noudattavat YK:n kansainvälisen työjärjestön ILO:n suosituksia ja Euroopan unionin tilastotoimen asetuksia. Työvoimatutkimuksen nykyinen tietosisältö perustuu pääosin Euroopan unionin työvoimatutkimuksia koskeviin asetuksiin (577/98, 2257/2003 ja 430/2005). Euroopan unionin työvoimatutkimuksesta löytyy tarkempi kuvaus osoitteesta: [http://ec.europa.eu/eurostat/statistics-explained/index.php/Labour_market_and_Labour_force_survey_\(LFS\)_statistics](http://ec.europa.eu/eurostat/statistics-explained/index.php/Labour_market_and_Labour_force_survey_(LFS)_statistics). Vuodesta 1999 lähtien työvoimatutkimuksen yhteydessä on tehty EU-maiden yhteinen ad hoc -lisätutkimus, jonka aihe vaihtelee vuosittain. Ad hoc -tutkimuksista tarkemmin osoitteessa: http://tilastokeskus.fi/til/tyti/tyti_2011-11-28_men_001.html.

Käsitteitä:

- **Työllinen** on henkilö, joka on tutkimusviikolla tehnyt ansiotyötä vähintään tunnin rahapalkkaa tai luontaisetta vastaan tai voittoa saadakseen tai on ollut tilapäisesti pois työstä. Tutkimusviikolla työstä pois ollut henkilö lasketaan työlliseksi, jos poissaolon syy on oma sairaus tai äitiys- tai isyysvapaa tai poissaolo on kestänyt alle 3 kk. Työlliset voivat olla palkansaajia, yrittäjiä tai perheenjäsenen yrityksessä palkatta avustavia.
- **Työtön** on henkilö, joka tutkimusviikolla on työtä vailla, on etsinyt työtä aktiivisesti viimeisen neljän viikon aikana palkansaajana tai yrittäjänä ja voisi vastaanottaa työtä kahden viikon kuluessa. Myös henkilö, joka on työtä vailla ja odottaa sovitun työn alkamista kolmen kuukauden kuluessa, luetaan työttömäksi, jos hän voisi aloittaa työt kahden viikon sisällä.
- **Työvoimaan** kuuluvat kaikki ne, jotka tutkimusviikolla olivat työllisiä tai työttömiä.

- **Työvoiman ulkopuolella oleva väestö** koostuu henkilöistä, jotka tutkimusviikolla eivät olleet työllisiä tai työttömiä. Työvoiman ulkopuolella olevista voidaan käyttää myös nimitystä työvoimaan kuulumaton väestö. Muita työvoimatutkimuksen käsitteitä on selitetty osoitteessa:
<http://tilastokeskus.fi/til/tyti/kas.html>.

Työvoimatutkimuksessa käytettäviä luokituksia ovat Toimialaluokitus 2008 (TOL 2008, NACE Rev. 2), Ammattiluokitus 2010 (ISCO-08), Sosioekonomisen aseman luokitus 1989 (Ammattiluokitus 2010 pohjalta) ja Koulutusluokitus 2011 (ISCED) sekä alueluokituksista suuralue, aluehallintovirasto (AVI), elinkeino-, liikenne- ja ympäristökeskus (ELY-keskus) sekä maakunta.

2. Tilastotutkimuksen menetelmäkuvaus

Työvoimatutkimuksen perusjoukon muodostavat Suomessa vakinaisesti asuvat 15–74-vuotiaat henkilöt. Perusjoukkoon kuuluvat myös tilapäisesti ulkomailla (alle vuoden) oleskelevat sekä Suomen väestötietojärjestelmään rekisteröidyt ulkomaalaiset, joiden oleskelu Suomessa kestää vähintään vuoden (<http://www.vrk.fi/default.aspx?id=179>).

Työvoimatutkimuksen otos poimitaan ositetulla satunnaisotannalla väestön keskusrekisteriin perustuvasta Tilastokeskuksen väestötietokannasta kahdesti vuodessa. Tutkimus on paneelitutkimus, jossa samaa henkilöä haastatellaan viisi kertaa. Haastattelut tehdään kolmen kuukauden välein, paitsi neljäs haastattelu, joka tehdään kuuden kuukauden kuluttua kolmannelta haastattelusta. Ensimmäisen ja viimeisen haastattelun väli on 15 kuukautta. Joka kuukauden otokseen kuuluu noin 12 000 henkilöä, keskimäärin noin joka 300. henkilö perusjoukosta. Yhden tutkimuskuukauden otos koostuu viidestä rotaatioryhmästä, jotka ovat tulleet tutkimukseen mukaan eri aikoina. Otos vaihtuu asteittain siten, että kolmena peräkkäisenä kuukautena vastaamisvuorossa ovat eri henkilöt. Peräkkäisinä vuosineljänneksinä vastaajista 3/5 on samoja. Peräkkäisten vuosien otosten päällekkäisyys on 2/5. Tietoja kerätään kaikilta vuoden viikoilta.

Suurimmassa osassa Euroopan maita työvoimatutkimuksen tiedonkeruu perustuu kotitalousotokseen, mikä tarkoittaa sitä, että haastatellaan samalla kertaa kaikki tiettyssä osoitteessa asuvat saman kotitalouden jäsenet. Suomen lisäksi vain Ruotsissa, Tanskassa ja Sveitsissä otos on henkilöperäinen, eli haastateltavana on vain otokseen poimittu kohdehenkilö. EU:n asetus kuitenkin edellyttää tietoja myös kotitaloudesta, ja Suomessa tämä on ratkaistu hyödyntämällä työvoimatutkimuksen paneeliominaisuutta. Viidennellä haastattelukerralla tehdään perushaastattelun lisäksi kotitaloushaastattelu, jossa selvitetään kohdehenkilön kotitalouden jäsenet sekä kotitalouteen kuuluvien 15–74-vuotiaiden toiminta työmarkkinoilla. Jotta aineisto kuvaisi koko väestöä, siihen on lisätty ylimääräisen otoksen avulla myös sellaisia kotitalouksia, joiden kaikki jäsenet ovat 75 vuotta täyttäneitä. Alle 15-vuotiaita lapsia ja yli 75-vuotiaita ei työvoimatutkimuksessa haastatella, vaan heille luodaan muutamia työmarkkina-asemaa kuvaavia tietoja keinotekoisesti.

Kotitalousaineiston avulla voidaan tarkastella esimerkiksi perheen yhteyttä työllisyyteen sekä molempien puolisojen työmarkkina-asemaa yhdessä. Vuonna 2013 kotitalousaineistossa oli noin 53 000 henkilöä, jotka muodostivat 23 000 kotitaloutta. Työvoimatutkimuksen kotitalousosaa on kerätty nykymuotoisena vuodesta 2003, ja tiedot ovat julkaistavissa pääsääntöisesti vuodesta 2004 lähtien.

Tutkimuksen tietosisältö vaihtelee eri tutkimuskerroilla. Ensimmäisellä tutkimuskerralla kysytään tarkemmin joitakin perustietoja, joiden ennallaan pysyminen tarkistetaan seuraavilla tutkimuskerroilla. Viimeisellä eli viidennellä tutkimuskerralla tietosisältö on laajempi, kun mukana on kotitalousosa ja vuosittain eri aiheesta tehtävä ad hoc -osa sekä joitain lisäkysymyksiä päätyöhön liittyen.

Tilastokeskuksen haastattelijat keräävät tiedot tietokoneavusteisilla puhelinhaastatteluilla. Vuonna 2014 tehtiin noin 103 000 haastattelua. Tutkimuksen vastauskato oli keskimäärin 28 prosenttia.

Otoksesta saadut tulokset painotetaan vastaamaan koko 15–74-vuotiasta väestöä. Vastauskadon vaikutuksia tuloksiin korjataan käyttämällä niin kutsuttua painojen kalibrointia, jossa painotuksella tuotetaan oikeat väestöjakaumat alueen, sukupuolen ja iän mukaan. Aputietona käytetään lisäksi työ- ja elinkeinoministeriön työnhakijarekisterin tietoja.

Työvoimatutkimuksen luvut, kuten kaikki otostutkimuksilla saadut luvut ovat niin kutsuttuja estimaatteja. **Estimaatti** on matemaattisella menettelyllä (estimoinnilla) otoshavainnot käyttäen saatu arvio perusjoukon

ominaisuudesta. Esimerkiksi tietyn kuukauden julkaistu työttömien lukumäärä on tällaisella menettelyllä saatu Suomen 15–74-vuotiaiden työttömien lukumäärää koskeva arvio eli estimaatti.

Neljännesvuosi- ja vuosiestimaatit ovat kuukausiestimaattien keskiarvoja. Työpäivät ja tehdyt työtunnit estimoidaan kyseisen kuukauden kalenteripäivien lukumäärän mukaan. Työpäivien ja tehtyjen työtuntien neljännesvuosi- ja vuosiestimaatit ovat kuukausiestimaattien summia.

Työvoimatutkimuksen työllisyys- ja työttömyysluvut vaihtelevat suhteellisen säännöllisesti vuoden eri kuukausina. Työvoimatutkimuksesta julkaistaan myös niin kutsuttuja trendejä, joista on poistettu vuodesta toiseen samantyyppisenä toistuva vaihtelu. Pitkän aikavälin kehityksen suunta sekä suhdannevaihtelu ovat paremmin havaittavissa trendistä kuin tasoittamattomista kuukausiluvuista. Käytetystä menetelmästä johtuen trendin viimeisimmät luvut muuttuvat jonkin verran, kun seuraavan kuukauden tiedot liitetään mukaan aikasarjaan. Tämä trendien ennakkollinen luonne on syytä ottaa huomioon luvuista päätelmiä tehtäessä. Aikasarjojen trendikomponentit on laskettu kesäkuusta 2007 alkaen EU:n tilastoviraston Eurostatin suosittamalla Tramo/Seats -menetelmällä. Trendistä ja sen käytön rajoituksista on kerrottu tarkemmin osoitteessa: <http://tilastokeskus.fi/til/tyti/men.html>.

3. Tietojen oikeellisuus ja tarkkuus

Työvoimatutkimuksen lukujen luotettavuuteen vaikuttavat vastauskato (ks. edellä), mittausvirheet sekä otannasta aiheutuva satunnaisvaihtelu.

Mittausvirheitä syntyy muun muassa siitä, että kysymykset voidaan ymmärtää ja tulkita eri tavoilla, vastaaja ei muista tai ei halua kertoa joitain tietoja tai vastausten kirjaamisessa tapahtuu virheitä. Mittausvirheitä pyritään vähentämään kehittämällä ja testaamalla haastattelukysymyksiä, haastatteluohjeita, käyttöliittymää sekä kouluttamalla haastattelijoita.

Otannasta aiheutuvalla satunnaisvaihtelulla tarkoitetaan sitä, että eri otoksista lasketut luvut poikkeaisivat jonkin verran toisistaan. Arvioitaessa karkeasti otannasta aiheutuvan satunnaisvaihtelun suuruutta erilaisissa tilanteissa on pääperiaatteena, että **lukuihin sisältyy sitä vähemmän otannasta aiheutuvaa epävarmuutta, 1) mitä suuremman otoksen pohjalta luvut on laskettu ja 2) mitä suurempaa väestöryhmää luvut kuvaavat**. Esimerkiksi neljännesvuotta koskevat luvut ovat tarkempia kuin samaa asiaa koskevat kuukausiluvut, koska neljännesvuositiedot on saatu haastattelemalla kolminkertainen määrä henkilöitä verrattuna kuukausitietoihin. Koko vuotta koskevat luvut ovat kaikkein tarkimpia. Jälkimmäinen periaate tarkoittaa sitä, että samankokoisella otoksella saadut työllisten ja työttömien lukumäärää koskevat luvut eli estimaatit ovat sitä tarkempia, mitä suurempaa osaryhmää ne koskevat. Tarkasteltavan osaryhmän pienentyessä otannasta aiheutuvan satunnaisvaihtelun osuus kasvaa. Tämän vuoksi esimerkiksi työttömien lukumäärät eri ikäryhmissä tai eri alueilla eivät ole yhtä luotettavia kuin kaikkien työttömien lukumäärä.

Otannasta aiheutuvaa epätarkkuutta arvioidaan estimaatin **keskivirheen** avulla. Keskivirheen suuruuteen vaikuttavat sekä otoksen koko että tarkastelun kohteena olevan ominaisuuden vaihtelu eli muuttujan varianssi. Keskivirheen avulla voidaan laskea estimaatin **luottamusväli**, jolla haettu perusjoukon arvo sijaitsee tietyllä todennäköisyydellä. Työvoimatutkimuksessa käytetty **95 prosentin luottamusväli on väli, jolla kiinnostuksen kohteena olevan ominaisuuden todellinen arvo sijaitsee 95 prosentin todennäköisyydellä**. Jos esimerkiksi tietyn kuukauden työttömien määrän estimaatti on 230 000 ja sen keskivirhe 7 700, on työttömien määrän 95 prosentin luottamusväli $230\,000 \pm 15\,100$ eli 214 900–245 100 henkeä. Estimaattiin lisättävä ja siitä vähennettävä osa saadaan kertomalla estimaatin keskivirhe 95 prosentin luottamusvälin kertoimella 1,96. Tämä osa kuvaa otannasta aiheutuvaa epävarmuutta ja sitä kutsutaan estimaatin **virhemarginaaliksi**.

Esimerkkejä työllisten ja työttömien lukumäärän tarkkuudesta osaryhmän koon mukaan

Satunnaisvaihtelun suuruusluokan havainnollistamiseksi esitetään seuraavissa taulukoissa 1–3 esimerkkejä erikokoisista työllisten ja työttömien lukumäärän estimaateista, niiden virhemarginaaleista ja muista luotettavuuden tunnusluvuista. Esimerkeissä esitetty satunnaisvaihtelun suuruusluokka on karkea arvio satunnaisvaihtelun ylärajasta, kun tarkastelun kohteena on **vastaavankokoinen työllisten tai työttömien lukumäärän estimaatti sukupuolen, iän tai alueen mukaan**. Esimerkiksi vastaavankokoisissa toimialan

mukaisissa osaryhmissä virhemarginaalit ovat suurempia. Taulukon 1 esimerkit koskevat kuukausiestimaatteja. Taulukoissa 2–3 on vastaavat tiedot neljännesvuosi- ja vuosiestimaattien osalta.

Taulukko 1. Esimerkkejä eri kokoluokan kuukausiestimaattien tarkkuudesta: Työllisten ja työttömien lukumäärät sukupuolen, iän ja alueen mukaan.¹⁾

	Kuukausi- estimaatti	Kuukausiestimaatin virhemarginaalit (95 %:n luottamusväli)	Keskivirhe	Suhteellinen keskivirhe
	henkeä	henkeä	henkeä	%
Työlliset	2 400 000	± 27 800	14 200	0,6
	1 200 000	± 21 000	10 700	0,9
	600 000	± 15 300	7 800	1,3
	300 000	± 11 600	5 900	2,0
	100 000	± 6 700	3 400	3,4
	50 000	± 4 700	2 400	4,8
	10 000	± 2 900	1 500	15,0
Työttömät	230 000	± 15 100	7 700	3,3
	120 000	± 11 800	6 000	5,0
	90 000	± 10 800	5 500	6,1
	60 000	± 9 000	4 600	7,7
	30 000	± 6 900	3 500	11,7
	20 000	± 5 100	2 600	13,0
	10 000	± 3 700	1 900	19,0

1) Tietoja voi käyttää suuntaa-antavina arvioina vastaavankokoisten sukupuolen, iän ja alueen mukaisten työllisten tai työttömien lukumäärien tarkkuudesta.

Taulukosta 1 voidaan esimerkiksi nähdä, että jos osaryhmän työllisten kuukausiestimaatti on noin 300 000 henkeä, sijoittuu perusjoukon todellinen työllisten lukumäärä 95 prosentin todennäköisyydellä välille 300 000 ± 11 600 henkeä. Tämä luottamusvälin koko suhteessa estimaatin kokoon on selvästi suurempi kuin vastaava osuus taulukon ylimmän rivin suuren estimaatin kohdalla. 300 000 henkeä pienempien estimaattien luottamusvälit ovat suhteellisesti vielä suurempia.

Taulukoiden 1–3 tietojen keskinäinen vertailu havainnollistaa myös sitä, että vuosi- ja neljännesvuositiedot ovat kuukausitietoja tarkempia. Edellä tarkasteltua 300 000 hengen työllisten estimaattia vastaavan neljännesvuosiestimaatin 95 prosentin luottamusväli, 300 000 ± 6 700, henkeä (taulukko 2) on kuukausiestimaatin luottamusväliä selvästi pienempi. Vuosiestimaatit ovat vielä neljännesvuosiestimaatteja tarkempia (taulukko 3). Tämä tarkkuuden ero ei ole kuitenkaan yhtä suuri kuin vastaava ero kuukausi- ja neljännesvuositietojen välillä.

Taulukko 2. Esimerkkejä eri kokoluokan neljännesvuosiestimaattien tarkkuudesta: Työllisten ja työttömien lukumäärät sukupuolen, iän ja alueen mukaan.¹⁾

	Neljännes- vuosiestimaatti	Neljännes- vuosiestimaatin virhemarginaalit (95 %:n luottamusväli)	Keskivirhe	Suhteellinen keskivirhe
	henkeä	henkeä	henkeä	%
Työlliset	2 400 000	± 16 100	8 200	0,3
	1 200 000	± 12 500	6 400	0,5
	600 000	± 8 800	4 500	0,8
	300 000	± 6 700	3 400	1,1
	100 000	± 4 700	2 400	2,4
	50 000	± 3 900	2 000	4,0
	10 000	± 2 000	1 000	10,0
Työttömät	230 000	± 8 800	4 500	2,0
	120 000	± 6 900	3 500	2,9
	90 000	± 6 100	3 100	3,4
	60 000	± 5 100	2 600	4,3
	30 000	± 3 500	1 800	6,0
	20 000	± 3 100	1 600	8,0
	10 000	± 2 400	1 200	12,0

1) Tietoja voi käyttää suuntaa-antavina arvioina vastaavankokoisten sukupuolen, iän ja alueen mukaisten työllisten tai työttömien lukumäärien tarkkuudesta.

Taulukko 3. Esimerkkejä eri kokoluokan vuosiestimaattien tarkkuudesta: Työllisten ja työttömien lukumäärät sukupuolen, iän ja alueen mukaan.¹⁾

	Vuosi- estimaatti	Vuosiestimaatin virhemarginaalit (95 %:n luottamusväli)	Keskivirhe	Suhteellinen keskivirhe
	henkeä	henkeä	henkeä	%
Työlliset	2 400 000	± 15 700	8 000	0,3
	1 200 000	± 11 400	5 800	0,5
	600 000	± 7 800	4 000	0,7
	300 000	± 6 100	3 100	1,0
	100 000	± 3 300	1 700	1,7
	50 000	± 2 500	1 300	2,6
	10 000	± 800	400	4,0
Työttömät	230 000	± 7 100	3 600	1,6
	120 000	± 5 700	2 900	2,4
	90 000	± 4 500	2 300	2,6
	60 000	± 3 500	1 800	3,0
	30 000	± 2 400	1 200	4,0
	20 000	± 2 000	1 000	5,0
	10 000	± 1 600	800	8,0

1) Tietoja voi käyttää suuntaa-antavina arvioina vastaavankokoisten sukupuolen, iän ja alueen mukaisten työllisten tai työttömien lukumäärien tarkkuudesta.

Estimoinnin luotettavuuden tilastotieteellinen kuvaus

Työvoimatutkimuksen estimointimenetelmä perustuu painojen kalibrointiin, jossa alkuperäisiä otosasetelmasta laskettuja otospainoja muokataan regressiomallin avulla siten, että halutut väestöjakaumat saadaan oikeiksi.

Estimaattien tarkkuutta arvioidaan niiden keskivirheen avulla. **Keskivirhe** (otosvarianssin neliöjuuri) ilmaisee sen, kuinka tiiviisti havainnoista estimoitu parametrin arvo on keskittynyt mitattavan perusjoukon parametrin ympärille. Keskivirheen suuruuteen vaikuttavat otosasetelma, havaintojen lukumäärä tarkasteltavassa kokonais- tai osajoukossa, tutkimusmuuttujan jakaumasta aiheutuva vaihtelu sekä laskentakaavan ominaisuudet.

Keskivirheestä johdettavia havaintojen luotettavuuden tunnuslukuja ovat luottamusväli ja suhteellinen keskivirhe. **Luottamusväli** kuvaa sitä, kuinka laajalla alueella perusjoukon todellinen parametrin arvo on suhteessa otoksesta laskettuun estimaattiin. Luottamusväliä laskettaessa kiinnitetään haluttu riskitaso. Työvoimatutkimuksessa käytetty 5 prosentin riskitaso tarkoittaa sitä, että jos otosten ottamista toistettaisiin, parametrin todellinen arvo osuisi 95 tapauksessa sadasta luottamusvälin sisään ja jäisi 5 tapauksessa sadasta sen ulkopuolelle.

Suhteellinen keskivirhe (variaatiokerroin) on keskivirheen prosenttiosuus estimaatista. Keskivirheen suhteuttaminen estimaatin kokoon poistaa muuttujan mittakaavasta aiheutuvan vaikutuksen. Tämän ansiosta eri muuttujien suhteellisen keskivirheen arvoja tai saman muuttujan keskivirheen arvoja eri osajoukoissa on helppo verrata keskenään.

Työvoimatutkimuksen kuukausi- ja neljännesvuositiedoille käytetään keskivirheen estimaattorina yleistetyn regressioestimaattorin (GREG) varianssiestimaattoria. Vuosiestimaattien tilastolliseen tarkkuuteen ja sen arviointiin vaikuttaa se, että työvoimatutkimuksen otos vaihtuu vuoden kuluessa asteittain. Peräkkäisinä vuosineljänneksinä 60 prosenttia haastateltavista on samoja. Vuoden aikana 90 prosenttia haastatteluista koskee henkilöitä, joita on haastateltu vähintään kaksi kertaa. Samojen henkilöiden vuoden aikana eri haastattelussa antamat vastaukset korreloivat keskenään, jos henkilön työmarkkina-asema ei muutu haastattelukertojen välillä. Tämän vastausten keskinäisen riippuvuuden huomioon ottamiseksi käytetään työvoimatutkimuksessa vuosiestimaattien keskivirheiden arviointiin 1-asteisen ryväsotannan approksimaatiota, jossa useamman kerran vuoden aikana haastatelluille lasketaan rypään sisäinen varianssi. Rypäät muodostetaan haastateltavan henkilön perusteella. Rypään sisäinen varianssi on nolla, mikäli haastateltavan työmarkkina-asema ei muutu vuoden aikana eri haastattelukertojen välillä.

Esimerkiksi työttömien 230 000 hengen vuosiestimaatin keskivirheeksi saadaan käytetyllä menetelmällä 3 600 henkeä ja luottamusväliksi $230\,000 \pm 7\,100$ henkeä. Jos vuosiestimaatin pohjana olevat haastattelut olisivat koskeneet kaikki eri henkilöitä, olisi työttömien vuosiestimaatin keskivirhe ollut 2 300 ja luottamusväli $230\,000 \pm 4\,500$ henkeä. Samojen henkilöiden haastatteleminen uudelleen eri vuosineljänneksillä selittää sen, että työvoimatutkimuksen vuositietojen ja neljännesvuositietojen tarkkuuden ero ei ole niin suuri kuin tehtyjen haastattelujen lukumäärän perusteella voisi olettaa.

4. Julkaistujen tietojen ajantasaisuus ja oikea-aikaisuus

Työvoimatutkimuksen tuloksia julkaistaan kuukausittain, neljännesvuosittain ja vuosittain. Neljännesvuosi- ja vuositulokset ovat kuukausitulosten keskiarvoja eli ne kuvaavat tilannetta ko. tutkimusjakson ”keskimääräisellä” viikolla. Työpanosta koskevat tiedot ovat jaksojen tulosten summia. Julkaistavat tiedot ovat lopullisia. Ainoastaan kausitasoitus muuttaa hieman viimeisimpiä kausitasoitettuja kuukausituloksia. Kuukausitiedot julkaistaan noin kolmen viikon kuluttua tutkimuskuukauden päättymisestä. Neljännesvuositiedot julkaistaan samanaikaisesti kunkin vuosineljänneksen viimeisen kuukauden tietojen kanssa. Neljännesvuositiedot ovat tilastollisesti kuukausitietoja luotettavampia ja sisältävät yksityiskohtaisempia tietoja, muun muassa työllisyys- ja työpanostiedot toimialoitain sekä tarkempia alueittaisia tietoja. Yksityiskohtaisimmat tulokset julkaistaan vuositilastossa. EU:n tilastovirastolle, Eurostatille, toimitetaan neljännesvuosittain aineisto, josta laaditaan EU:n jäsenmaita koskevia tilastoja.

5. Tietojen saatavuus ja läpinäkyvyys/selkeys

Työvoimatutkimuksen tulokset julkaistaan Suomen virallisen tilaston Työmarkkinat -sarjassa. Keskeisimmät kuukausi- ja neljännesvuosi- ja vuositulokset julkistetaan määräpäivinä Internetissä työvoimatutkimuksen kotisivulla <http://tilastokeskus.fi/tyovoimatutkimus>. Kotisivun linkeistä löytyvät muun muassa tilaston kuvaus, käsitteet ja määritelmät sekä työvoimatutkimuksen maksuttomat tilastotietokantataulukot (StatFin). Tietoja on saatavissa internetin kautta myös Tilastokeskuksen maksullisesta aikasarjatietokannasta (ASTIKA). Eurostat julkaisee työvoimatutkimuksen neljännesvuosi- ja vuositietoja omilla internet-sivuillaan.

Työvoimatilaston vuosijulkaisu sisältää katsauksen kuluneeseen tilastovuoteen, keskeisten käsitteiden määritelmät, käytettyjen luokitusten kuvaukset, aikasarja- ja vuositaulukoita sekä tämän työvoimatutkimuksen laatuselosteen. Työvoimatutkimuksen tietoja julkaistaan lisäksi säännöllisesti Suomen tilastollisessa vuosikirjassa sekä Tilastokatsauksessa. Maksullisia erityisselvityksiä voi tiedustella työvoimatutkimuksen tietopalvelusta.

Työvoimatutkimuksen tietoja ei luovuteta tunnistettavassa muodossa Tilastokeskuksen ulkopuolelle (Tilastolaki 280/2004, Henkilötietolaki 523/1999). Aineiston luovuttaminen on mahdollista ainoastaan erillisen käyttöluopapäätöksen perusteella ja tunnistetiedot poistettuna tieteellistä tutkimusta ja tilastollisia selvityksiä varten. EU-työvoimatutkimusta varten muokatut aineistot toimitetaan EU:n tilastovirastolle ilman tunnistetietoja. Työvoimatutkimuksen tiedot suojataan Tilastokeskuksen tietosuojajohtajassa määritellyn suojausluokan mukaan. Rekisteriseloste on nähtävissä osoitteessa: http://www.tilastokeskus.fi/meta/rekisteriselosteet/rekisteriseloste_tyovoimatutkimus.html.

Tietopalvelu tyovoimatutkimus@tilastokeskus.fi ja puh. 029 551 1000.

6. Tilastojen vertailukelpoisuus

Kuukausittainen työvoimatutkimus, aluksi nimellä työvoimatiedustelu, on ollut käynnissä vuodesta 1959 alkaen. Tänä aikana sen tietosisältöä, tiedonkeruutapoja ja menetelmiä on kehitetty useaan otteeseen. Keskeisimmistä tiedoista on vertailukelpoinen aikasarja vuodesta 1989 asti.

Alkuun tietosisällöltään melko suppean tutkimuksen tiedot kerättiin postikyselynä. Vuonna 1976 tietosisältö laajeni ja menetelmää uudistettiin. Vuosina 1977–1993 tutkimus koostui kuukausitiedustelusta sekä sitä täydentävästä erillisestä puhelimitse tehdystä vuosihaastattelusta. Kuukausitiedustelun tiedonkeruu muutettiin vuonna 1983 postikyselystä puhelinhaastatteluksi, minkä ansiosta vastauskato pieneni noin 30 prosentista 4 prosenttiin.

Suomen liityttyä Euroopan unioniin työvoimatutkimus harmonisoitiin Euroopan unionin yhteiseen työvoimatutkimukseen. Aluksi vuosina 1995–1998 EU-työvoimatutkimuksen tiedot kerättiin erillisenä haastattelututkimuksena keväisin maaliskuu–toukokuussa. Kuukausitutkimus uudistettiin asteittain vastaamaan EU-työvoimatutkimusta. Vuonna 1997 kuukausitutkimuksen sisältö laajentui, tiedonkeruu muuttui tietokoneavusteiseksi puhelinhaastatteluksi (CATI) sekä käsitteet ja määritelmät yhdenmukaistettiin vastaamaan entistä paremmin Euroopan unionin ja YK:n työjärjestön ILO:n ohjeita ja suosituksia. Työttömän määritelmää tarkistettiin vielä toukokuussa 1998 ja julkaistut aikasarjat korjattiin vuodesta 1989 alkaen taannehtivasti uudistettujen määritelmien mukaisiksi.

Huhtikuussa 1999 työvoimatutkimuksen tietosisältö laajeni edelleen, kun kuukausitutkimus ja EU-työvoimatutkimus yhdistyivät yhdeksi jatkuvaksi työvoimatutkimukseksi. Vuoden 2000 alusta siirryttiin jatkuvaan tutkimusviikkoon, kun aiemmin kunkin kuukauden tiedot kerättiin yhdeltä tutkimusviikolta. Jatkuvaan tutkimusviikkoon siirtyminen vaikutti työpäivä- ja työtuntitietoihin, minkä vuoksi ne eivät ole vuodesta 2000 eteenpäin täysin vertailukelpoisia aiempiin tietoihin. Vuodesta 2003 alkaen tutkimuksen tietosisältö laajeni osaotokselta kerättävällä kotitalousosalla. Vuonna 2008 otettiin käyttöön uusi tiedonkeruulomake: tutkimuksen tietosisältö muuttui hieman ja osa tiedoista siirryttiin keräämään osaotokselta, jolta kerättyjä tietoja käytetään vain vuositietoina.

7. Selkeys ja eheys/yhtenäisyys

Työvoimatutkimuksen lisäksi työmarkkinoihin liittyviä Tilastokeskuksen tilastoja ovat avointen työpaikkojen tilasto, työolotutkimus, työtaistelutilasto, työtapaturmatilasto sekä työssäkäyntitilasto.

Näistä työssäkäyntitilasto tuottaa tietoja väestön toiminnasta suhteessa työmarkkinoihin. Sen tiedot poikkeavat tiedonkeruutavasta sekä työllisten ja työttömien määrittelystä johtuen jonkin verran työvoimatutkimuksen tiedoista. Työssäkäyntitilasto on eri viranomaisten rekisteritietoihin pohjautuva kokonaisaineisto. Työssäkäyntitilaston tiedot henkilön toiminnasta koskevat pääosin vuoden viimeistä viikkoa. Tilaston tiedot työttömyydestä perustuvat työ- ja elinkeinoministeriön työnhakijarekisteriin. Tilaston valmistuminen kestää runsaan 1 1/2 vuotta, ennakkotietojen valmistuminen noin vuoden. Koska työssäkäyntitilasto on kokonaisaineisto, tarjoaa se työvoimatutkimusta paremmin aluetietoja (myös kuntakohtaisia) sekä tietoja pienistä väestöryhmistä, esimerkiksi pienistä toimialoista ja ammattialoista. Hallinnollisiin rekistereihin perustuvan työssäkäyntitilaston käsitteet eivät ole kansainvälisesti vertailukelpoisia.

Työvoimatutkimuksen tietoja käytetään Tilastokeskuksen kansantalouden tilinpidossa. Muun muassa tämän vuoksi työvoimatutkimuksen keskeisten käsitteiden, kuten väestö, työllisyys ja työtunnit, määrittelemisessä noudatetaan mahdollisimman pitkälle kansantalouden tilinpidon suosituksia (YK:n System of National Accounts, SNA ja European System of Accounts, ESA). Työvoimatutkimuksessa julkisen sektorin määrittely poikkeaa jonkin verran kansantalouden tilinpidon sektoriluokittelusta. Asevelvolliset luokitellaan kansantalouden tilinpidossa ILO:n suosituksen mukaan työllisiksi, kun taas työvoimatutkimuksessa asevelvolliset ovat työvoiman ulkopuolella.

Euroopan unionin tilastoviraston, Eurostatin, julkaisemat Suomen työvoimatutkimuksen tulokset eroavat Suomessa julkaistuista siten, että asevelvolliset eivät ole lainkaan mukana Eurostatin tiedoissa. Useimmissa EU-maissa asevelvolliset eivät kuulu työvoimatutkimuksen kohdejoukkoon eli yksityisissä kotitalouksissa asuvaan väestöön. Tämä aiheuttaa eroja etenkin 15–24-vuotiaita koskeviin tuloksiin. Suomen julkaisemissa luvuissa asevelvollisuutta suorittavat ovat mukana työvoiman ulkopuolisessa väestössä. Joissain tapauksissa eroja voi tulla siitä, että Eurostatin luvuissa on mukana koko yksityisissä kotitalouksissa asuva väestö iästä riippumatta ja Suomessa 15–74-vuotias väestö.

Myös työ- ja elinkeinoministeriö julkaisee tietoja työttömistä työnhakijoista. Työ- ja elinkeinoministeriön tiedot perustuvat rekisteripohjaiseen työnvälitystilastoon, joka kuvaa kuukauden viimeistä arkipäivää. Työnvälitystilaston työttömyyden määrittely perustuu lainsäädäntöön ja hallinnollisiin määräyksiin, minkä vuoksi tilastotiedot eivät ole kansainvälisesti vertailukelpoisia. Työnvälitystilastossa työttömältä ei edellytetä yhtä aktiivista työnhakua kuin työvoimatutkimuksessa. Myös opiskelijoiden hyväksymisessä työttömiksi on eroja. Tietoja tilastojen välisistä eroista on selitetty tarkemmin osoitteessa: http://tilastokeskus.fi/til/tyti/tyti_2015-04-28_men_001.html.

Lisätietoja

Pertti Taskinen 029 551 2690

Kirsi Toivonen 029 551 3535

Vastaava tilastojohtaja:
Jari Tarkoma

tyovoimatutkimus@tilastokeskus.fi

www.tilastokeskus.fi

Lähde: Työvoimatutkimus 2015, syyskuu. Tilastokeskus

Asiakaspalaute: www.tilastokeskus.fi/palaute

Tietopalvelu ja viestintä, Tilastokeskus
puh. 029 551 2220
www.tilastokeskus.fi

Julkaisutilaukset, Edita Publishing Oy
puh. 020 450 05
asiakaspalvelu.publishing@edita.fi
www.editapublishing.fi

ISSN 1796-0479
= Suomen virallinen tilasto
ISSN 1798-7830 (pdf)