

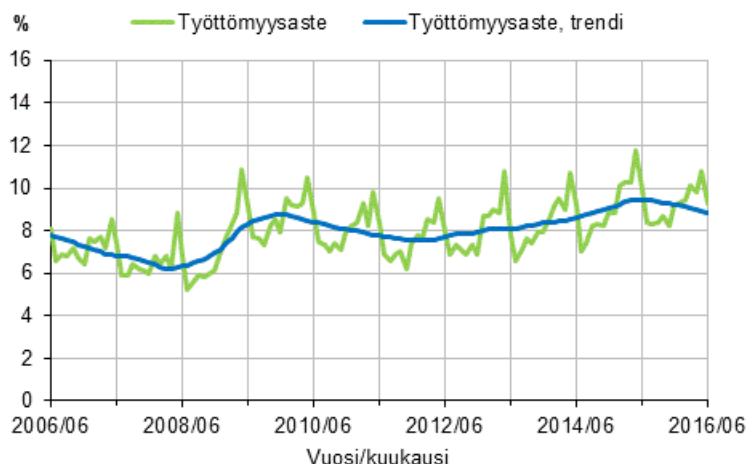
# Työvoimatutkimus

2016, kesäkuu ja 2. neljännes

## Kesäkuun työttömyysaste 9,3 prosenttia

Tilastokeskuksen työvoimatutkimuksen mukaan työttömiä oli vuoden 2016 kesäkuussa 264 000, mikä oli 16 000 vähemmän kuin vuosi sitten. Työttömyysaste oli 9,3 prosenttia, kun se edellisvuoden kesäkuussa oli 10,0 prosenttia. Työllisiä oli 33 000 enemmän kuin edellisvuoden kesäkuussa. Toisella vuosineljänneksellä (huhti-kesäkuussa) työttömyysaste oli 10,0 prosenttia, kun se vuotta aiemmin oli 10,7 prosenttia.

### Työttömyysaste ja työttömyysasteen trendi 2006/06–2016/06, 15–74-vuotiaat



**Työllisiä** oli vuoden 2016 kesäkuussa 2 558 000 (virhemarginaali  $\pm 32 000$ ), mikä oli 33 000 enemmän kuin vuotta aiemmin. Työllisiä miehiä oli 42 000 enemmän ja naisia 10 000 vähemmän kuin vuoden 2015 kesäkuussa.

**Työllisyysaste** eli työllisten osuus 15–64-vuotiaista oli kesäkuussa 72,0 prosenttia, kun se vuotta aiemmin oli 71,0 prosenttia. Miesten työllisyysaste nousi edellisen vuoden kesäkuusta 2,5 prosenttiyksikköä 74,7 prosenttiin ja naisten työllisyysaste laski 0,5 prosenttiyksikköä 69,3 prosenttiin. Työllisyysasteen kausi- ja satunnaisvaihtelusta tasoitettu trendi oli 68,5 prosenttia.

**Työttömiä** oli Tilastokeskuksen työvoimatutkimuksen mukaan vuoden 2016 kesäkuussa 264 000 (virhemarginaali ±20 000), mikä oli 16 000 vähemmän kuin vuotta aiemmin. Työttömiä miehiä oli 126 000 ja naisia 137 000.

**Työttömyysaste** oli kesäkuussa 9,3 prosenttia eli 0,6 prosenttiyksikköä pienempi kuin vuotta aiemmin. Miesten työttömyysaste oli 8,5 ja naisten 10,2 prosenttia. Työttömyysasteen trendi oli 8,9 prosenttia.

**15–24-vuotiaita nuoria** oli kesäkuussa yhteensä 636 000. Heistä työllisiä oli 350 000 ja työttömiä 87 000. Työvoimaan, eli työllisiin ja työttömiin yhteensä, kuuluvien nuorten määrä oli 438 000 henkeä. Nuorten 15–24-vuotiaiden työttömyysaste, eli työttömien osuus työvoimasta, oli kesäkuussa 20,0 prosenttia, mikä oli 2,7 prosenttiyksikköä pienempi kuin vuotta aiemmin. Nuorten työttömyysasteen trendi oli 20,3 prosenttia. 15–24-vuotiaiden nuorten työttömien osuus samanikäisestä väestöstä oli 13,7 prosenttia.

**Työvoiman ulkopuolella olevia** oli vuoden 2016 kesäkuussa 1 286 000 henkeä eli 7 000 vähemmän kuin vuotta aiemmin. Työvoiman ulkopuolella olevista oli [piilotyöttömiä](#) 161 000, mikä oli 9 000 enemmän vuoden 2015 kesäkuuhun verrattuna.

### Työllisyyden muutokset 2015/06 – 2016/06 Tilastokeskuksen työvoimatutkimuksen mukaan, 15–74-vuotiaat

	Vuosi/Kuukausi		Muutos
	2015/06	2016/06	2015/06 - 2016/06
	1000 henkeä		Prosenttia, %
Väestö yhteensä	4 099	4 108	0,2
Työvoima yhteensä	2 806	2 822	0,6
Työlliset	2 526	2 558	1,3
– palkansaajat	2 186	2 205	0,9
– yrittäjät ja yrittäjäperheenjäsenet	340	353	3,9
Työttömät	280	264	–5,8
Työvoiman ulkopuolella olevat	1 293	1 286	–0,6
– piilotyöttömät	153	161	5,7
	Prosenttia, %		Prosenttiyksikköä
Työllisyysaste, 15–64–vuotiaat	71,0	72,0	1,0
Työttömyysaste	10,0	9,3	–0,6
Työvoimaosuus	68,4	68,7	0,2

Muutos-sarake laskettu pyöristämättömistä luvuista.  
Tiedot ovat ILO/EU -määritelmän mukaisia.

### Työvoimatutkimuksen vuoden 2016 toisen vuosineljänneksen tiedot

Vuoden 2016 toisella neljänneksellä **työllisiä** oli keskimäärin 2 477 000 henkeä, mikä oli 14 000 enemmän kuin vuoden 2015 vastaavana aikana. Työllisten määrä lisääntyi eniten rakentamisen (F) toimialalla ja väheni ammatillisen, tieteellisen ja teknisen toiminnan (M) toimialalla.

**Työllisten tekemien työtuntien määrä** vuoden 2016 toisella neljänneksellä oli 5,6 prosenttia suurempi kuin vuotta aiemmin.

**Työttömiä** oli vuoden 2016 toisella neljänneksellä keskimäärin 275 000 henkeä, mikä oli 20 000 vähemmän kuin vuoden 2015 huhti-kesäkuussa. Vuoden 2016 toisella neljänneksen **työttömyysaste** oli 10,0 prosenttia, kun se vuotta aiemmin oli 10,7 prosenttia.

**Työvoiman ulkopuolella** oli vuoden 2016 toisella neljänneksellä 1 357 000 henkeä, mikä oli 15 000 henkeä enemmän kuin vuotta aiemmin. Työvoiman ulkopuolella olevista oli [piilotyöttömiä](#) 143 000, mikä oli 6 000 enemmän kuin vuoden 2015 vastaavana aikana.

#### Työllisyyden muutokset 2015/II – 2016/II Tilastokeskuksen työvoimatutkimuksen mukaan, 15–74-vuotiaat

	Vuosi/Neljännes		Muutos
	2015/II	2016/II	2015/II- 2016/II
	1000 henkeä		Prosenttia (%)
Työvoima yhteensä	2 757	2 752	-0,2
Työlliset yhteensä	2 463	2 477	0,6
Työttömät yhteensä	295	275	-6,6
– miehet	159	145	-9,1
– naiset	136	131	-3,8
Työvoiman ulkopuolella olevat	1 342	1 357	1,1
– piilotyöttömät	137	143	4,6

Muutos-sarake laskettu pyöristämättömistä luvuista.  
Tiedot ovat ILO/EU -määritelmän mukaisia.

#### Työ- ja elinkeinoministeriön työnvälitystilaston tiedot

**Työ- ja elinkeinotoimistoissa** oli kesäkuun 2016 lopussa kaikkiaan 366 000 työnvälityksen säädösten mukaisesti työttömäksi työnhakijaksi tilastoitua. Työttömien työnhakijoiden määrä oli 3 000 pienempi kuin edellisen vuoden kesäkuussa.

Työttömyys laski kesäkuussa edellisen vuoden vastaavasta ajankohdasta yhdentoista elinkeino-, liikenne- ja ympäristökeskuksen (ELY) alueella; eniten Kainuussa (-10 %), Hämeessä (-6 %), Pohjois-Pohjanmaalla (-5 %) ja Keski-Suomessa (-5 %). Kaikkien muiden ELY-keskusten alueilla työttömyys lisääntyi; eniten Pohjanmaalla (6 %), Pirkanmaalla (3 %) ja Uudellamaalla (2 %). Kesäkuun lopussa työ- ja elinkeinotoimistoihin ilmoittautuneita kokoaikaisesti lomautettuja oli 21 000, mikä oli 2 000 vähemmän kuin vuosi sitten.

Aktivointiasteeseen laskettavissa palveluissa oli kesäkuun lopussa yhteensä 108 000 henkilöä, mikä oli 1 000 enemmän kuin edellisen vuoden kesäkuussa. Palveluiden piirissä oli 3,8 prosenttia työvoimasta.

Työttöminä työnhakijoina työ- ja elinkeinotoimistoissa oli 54 000 alle 25-vuotiasta työtöntä. Heidän määränsä oli 2 000 pienempi kuin edellisen vuoden kesäkuussa. Työ- ja elinkeinotoimistoihin ilmoitettiin kesäkuussa 39 000 uutta avointa työpaikkaa eli 5 000 enemmän kuin edellisen vuoden kesäkuussa.

## Muutokset 2015/06–2016/06 työ- ja elinkeinoministeriön työnvälitystilaston mukaan

	Vuosi/Kuukausi		Muutos
	2015/06	2016/06	2015/06 - 2016/06
	1000 henkeä		Prosenttia, %
<b>Työttömät työnhakijat</b>	369	366	-0,8
– yli vuoden työttömänä olleet	110	127	15,0
<b>Palveluissa yhteensä</b>	107	108	0,9
– työllistetyt	30	24	-19,4
– työvoimakoulutuksessa, valmennuksessa	20	19	-6,0
– työ- ja koulutuskokeilussa	11	11	1,3
– vuorotteluvapaasijaisena, kuntouttavassa työtoiminnassa, omaehtoisessa opiskelussa työttömyysetuudella	46	54	17,2
<b>Uudet avoimet työpaikat työ- ja elinkeinotoimistoissa</b>	34	39	15,4

Muutos-sarake laskettu pyöristämättömistä luvuista.

Työ- ja elinkeinoministeriön yhteystiedot:

Heikki Räisänen puh. 029 504 7118, <http://www.temtyollisyyskatsaus.fi>

## Linkit

[Työvoimatutkimuksen tietokantataulukot](#)

[Kausitasoitetusta trendistä](#)

Lukujen tarkkuudesta ja virhemarginaaleista kerrotaan työvoimatutkimuksen [laatuselosteessa](#)

[Tilastokeskuksen ja työ- ja elinkeinoministeriön työttömyystilastojen vertailu](#)

[Tuoreimmat EU:n julkaisemat kausitasoitettut työttömyysluvut](#) (englanniksi) löytyvät Eurostatin kotisivulta <http://ec.europa.eu/eurostat>

[Avoimet työpaikat](#)

[Tuoreimmat EU:n julkaisemat tiedot avoimista työpaikoista](#) (englanniksi) löytyvät Eurostatin kotisivulta <http://ec.europa.eu/eurostat>

# Sisällys

## Taulukot

### Liitetaulukot 2016, kesäkuu

Liitetaulukko 1. Työvoimatutkimuksen keskeisimmät tunnusluvut sukupuolen mukaan 2015/06 - 2016/06 .....	7
Liitetaulukko 2. Väestö työmarkkina-aseman ja sukupuolen mukaan 2015/06 - 2016/06, 15-74-vuotiaat.....	7
Liitetaulukko 3. Väestö sukupuolen ja iän mukaan 2015/06 - 2016/06.....	8
Liitetaulukko 4. Työvoima sukupuolen ja iän mukaan 2015/06 - 2016/06.....	9
Liitetaulukko 5. Työvoimaosuudet sukupuolen ja iän mukaan 2015/06 - 2016/06.....	10
Liitetaulukko 6. Työlliset sukupuolen ja iän mukaan 2015/06 - 2016/06.....	11
Liitetaulukko 7. Työllisyysasteet sukupuolen ja iän mukaan 2015/06 - 2016/06.....	12
Liitetaulukko 8. Työlliset ammattiaseman mukaan 2015/06 - 2016/06, 15-74-vuotiaat.....	12
Liitetaulukko 9. Työlliset työnantajasektorin mukaan 2015/06 - 2016/06, 15-74-vuotiaat.....	13
Liitetaulukko 10. Työlliset aluehallintovirastojen (AVI) mukaan 2015/06 - 2016/06, 15-74-vuotiaat.....	13
Liitetaulukko 11. Osa-aikatyölliset sukupuolen mukaan 2015/06 - 2016/06, 15-74-vuotiaat.....	13
Liitetaulukko 12. Osa-aikatyöllisten osuus kaikista työllisistä sukupuolen mukaan 2015/06 - 2016/06, 15-74-vuotiaat, %.....	13
Liitetaulukko 13. Palkansaajat työsuhteen tyypin mukaan 2015/06 - 2016/06, 15-74-vuotiaat.....	14
Liitetaulukko 14. Palkansaajat työsuhteen tyypin mukaan 2015/06 - 2016/06, 15-74-vuotiaat, %.....	14
Liitetaulukko 15. Työttömät sukupuolen ja iän mukaan 2015/06 - 2016/06.....	15
Liitetaulukko 16. Työttömyysasteet sukupuolen ja iän mukaan 2015/06 - 2016/06.....	16
Liitetaulukko 17. Työttömyysasteet aluehallintovirastojen (AVI) mukaan 2015/06 - 2016/06, 15-74-vuotiaat.....	16
Liitetaulukko 18. Kausi- ja satunnaisvaihtelusta tasoitetut sarjat 2016/06.....	17

### Liitetaulukot 2016, 2. neljännes

Liitetaulukko 19. Työvoimatutkimuksen keskeisimmät tunnusluvut sukupuolen mukaan 2015/II - 2016/II.....	18
Liitetaulukko 20. Väestö työmarkkina-aseman ja sukupuolen mukaan 2015/II - 2016/II, 15-74-vuotiaat.....	18
Liitetaulukko 21. Väestö sukupuolen ja iän mukaan 2015/II - 2016/II.....	19
Liitetaulukko 22. Työvoima sukupuolen ja iän mukaan 2015/II - 2016/II.....	20
Liitetaulukko 23. Työvoimaosuudet sukupuolen ja iän mukaan 2015/II - 2016/II.....	21
Liitetaulukko 24. Työlliset sukupuolen ja iän mukaan 2015/II - 2016/II.....	22
Liitetaulukko 25. Työllisyysasteet sukupuolen ja iän mukaan 2015/II - 2016/II.....	23
Liitetaulukko 26. Työlliset ammattiaseman mukaan 2015/II - 2016/II, 15-74-vuotiaat.....	23
Liitetaulukko 27. Työlliset työnantajasektorin mukaan 2015/II - 2016/II, 15-74-vuotiaat.....	24
Liitetaulukko 28. Työlliset toimialoittain (TOL 2008) 2015/II - 2016/II, 15-74-vuotiaat.....	25
Liitetaulukko 29. Työllisten tehdyt työtunnit toimialoittain (TOL 2008) 2015/II - 2016/II, 15-74-vuotiaat.....	26
Liitetaulukko 30. Työlliset aluehallintovirastojen (AVI) mukaan 2015/II - 2016/II, 15-74-vuotiaat.....	27
Liitetaulukko 31. Työlliset maakunnan (2011) mukaan 2015/II - 2016/II, 15-74-vuotiaat.....	28
Liitetaulukko 32. Osa-aikatyölliset sukupuolen mukaan 2015/II - 2016/II, 15-74-vuotiaat.....	28
Liitetaulukko 33. Osa-aikatyöllisten osuus kaikista työllisistä sukupuolen mukaan 2015/II - 2016/II, 15-74-vuotiaat, %.....	28
Liitetaulukko 34. Palkansaajat toimialoittain (TOL 2008) 2015/II - 2016/II, 15-74-vuotiaat.....	29
Liitetaulukko 35. Palkansaajien tehdyt työtunnit toimialoittain (TOL 2008) 2015/II - 2016/II, 15-74-vuotiaat.....	30

Liitetaulukko 36. Palkansaajat työsuhteen tyyppin mukaan 2015/II - 2016/II, 15-74-vuotiaat.....	31
Liitetaulukko 37. Palkansaajat työsuhteen tyyppin mukaan 2015/II - 2016/II, 15-74-vuotiaat, %.....	31
Liitetaulukko 38. Palkansaajien alle vuoden kestäneet työsuhteet työsuhteen tyyppin mukaan 2015/II - 2016/II, 15-74-vuotiaat.....	32
Liitetaulukko 39. Palkansaajien alle vuoden kestäneet työsuhteet työsuhteen tyyppin mukaan 2015/II - 2016/II, 15-74-vuotiaat, %.....	32
Liitetaulukko 40. Työttömät sukupuolen ja iän mukaan 2015/II - 2016/II.....	33
Liitetaulukko 41. Työttömyysaste sukupuolen ja iän mukaan 2015/II - 2016/II.....	34
Liitetaulukko 42. Työttömyysasteet aluehallintovirastojen (AVI) mukaan 2015/II - 2016/II.....	34
Liitetaulukko 43. Työttömyysasteet maakunnan (2011) mukaan 2015/II - 2016/II.....	35

## Kuviot

### Liitekuviot 2016, kesäkuu

Liitekuvio 1. Työllisyysaste ja työllisyysasteen trendi 2006/06–2016/06, 15–64-vuotiaat.....	36
Liitekuvio 2. Työttömyysaste ja työttömyysasteen trendi 2006/06–2016/06, 15–74-vuotiaat.....	36
Liitekuvio 3. Työllisyysaste ja työllisyysasteen trendi 1989/01–2016/06, 15–64-vuotiaat.....	37
Liitekuvio 4. Työttömyysaste ja työttömyysasteen trendi 1989/01–2016/06, 15–74-vuotiaat.....	37
Laatuseloste: Työvoimatutkimus.....	38

# Liitetaulukot 2016, kesäkuu

**Liitetaulukko 1. Työvoimatutkimuksen keskeisimmät tunnusluvut sukupuolen mukaan 2015/06 - 2016/06**

Tunnusluku		Vuosi/Kuukausi		Muutos
		2015/06	2016/06	2015/06 - 2016/06
		Prosenttia, %	Prosenttia, %	Prosenttiyksikköä
	Sukupuoli			
Työllisyysaste, 15-64-vuotiaat	Sukupuolet yhteensä	71,0	72,0	1,0
	Miehet	72,2	74,7	2,5
	Naiset	69,7	69,3	-0,5
Työttömyysaste, 15-74-vuotiaat	Sukupuolet yhteensä	10,0	9,3	-0,6
	Miehet	10,5	8,5	-2,0
	Naiset	9,4	10,2	0,8
Työvoimaosuus, 15-74-vuotiaat	Sukupuolet yhteensä	68,4	68,7	0,2
	Miehet	71,3	71,8	0,5
	Naiset	65,6	65,6	0,0

**Liitetaulukko 2. Väestö työmarkkina-aseman ja sukupuolen mukaan 2015/06 - 2016/06, 15-74-vuotiaat**

Sukupuoli		Vuosi/Kuukausi		Muutos	Muutos
		2015/06	2016/06	2015/06 - 2016/06	2015/06 - 2016/06
		1000 henkeä	1000 henkeä	1000 henkeä	Prosenttia, %
	Työmarkkina-asema				
Sukupuolet yhteensä	Väestö yhteensä	4 099	4 108	9	0,2
	Työvoima yhteensä	2 806	2 822	16	0,6
	- työlliset	2 526	2 558	33	1,3
	- työttömät	280	264	-16	-5,8
	Työvoiman ulkopuolella olevat	1 293	1 286	-7	-0,6
Miehet	Väestö yhteensä	2 055	2 061	6	0,3
	Työvoima yhteensä	1 465	1 479	14	1,0
	- työlliset	1 310	1 352	42	3,2
	- työttömät	154	126	-28	-18,0
	Työvoiman ulkopuolella olevat	590	582	-8	-1,4
Naiset	Väestö yhteensä	2 044	2 047	3	0,1
	Työvoima yhteensä	1 341	1 343	2	0,1
	- työlliset	1 215	1 206	-10	-0,8
	- työttömät	126	137	11	9,1
	Työvoiman ulkopuolella olevat	703	704	1	0,2

**Liitetaulukko 3. Väestö sukupuolen ja iän mukaan 2015/06 - 2016/06**

		Vuosi/Kuukausi		Muutos	
		2015/06	2016/06	2015/06 - 2016/06	2015/06 - 2016/06
		1000 henkeä	1000 henkeä	1000 henkeä	Prosenttia, %
Sukupuoli	Ikäluokka				
Sukupuolet yhteensä	15-74	4 099	4 108	9	0,2
	15-64	3 475	3 462	-13	-0,4
	15-24	644	636	-8	-1,2
	25-34	696	701	6	0,8
	35-44	661	666	6	0,9
	45-54	731	720	-11	-1,5
	55-64	743	738	-5	-0,6
	65-74	624	646	22	3,5
Miehet	15-74	2 055	2 061	6	0,3
	15-64	1 759	1 753	-6	-0,3
	15-24	331	326	-5	-1,6
	25-34	357	360	3	0,8
	35-44	339	341	2	0,6
	45-54	368	363	-5	-1,2
	55-64	364	363	-1	-0,2
	65-74	296	307	12	4,0
Naiset	15-74	2 044	2 047	3	0,1
	15-64	1 716	1 709	-7	-0,4
	15-24	313	311	-3	-0,8
	25-34	338	341	3	0,8
	35-44	322	325	4	1,2
	45-54	363	357	-6	-1,8
	55-64	379	375	-4	-1,0
	65-74	328	338	10	3,0



**Liitetaulukko 4. Työvoima sukupuolen ja iän mukaan 2015/06 - 2016/06**

		Vuosi/Kuukausi		Muutos	
		2015/06	2016/06	2015/06 - 2016/06	2015/06 - 2016/06
		1000 henkeä	1000 henkeä	1000 henkeä	Prosenttia, %
Sukupuoli	Ikäluokka				
Sukupuolet yhteensä	15-74	2 806	2 822	16	0,6
	15-64	2 745	2 757	11	0,4
	15-24	446	438	-8	-1,8
	25-34	590	593	3	0,5
	35-44	578	588	10	1,7
	45-54	655	644	-10	-1,6
	55-64	477	494	17	3,6
	65-74	60	65	5	8,1
Miehet	15-74	1 465	1 479	14	1,0
	15-64	1 424	1 436	12	0,9
	15-24	234	223	-11	-4,7
	25-34	329	326	-3	-0,9
	35-44	309	315	6	2,0
	45-54	326	329	3	0,9
	55-64	227	244	17	7,5
	65-74	40	42	2	5,5
Naiset	15-74	1 341	1 343	2	0,1
	15-64	1 321	1 320	-1	-0,1
	15-24	212	215	3	1,4
	25-34	261	267	6	2,3
	35-44	269	273	3	1,2
	45-54	329	315	-13	-4,1
	55-64	250	250	0	0,1
	65-74	20	22	3	13,3

**Liitetaulukko 5. Työvoimaosuudet sukupuolen ja iän mukaan 2015/06 - 2016/06**

		Vuosi/Kuukausi		Muutos
		2015/06	2016/06	2015/06 - 2016/06
		Prosenttia, %	Prosenttia, %	Prosenttiyksikköä
Sukupuoli	Ikäluokka			
Sukupuolet yhteensä	15-74	68,4	68,7	0,2
	15-64	79,0	79,6	0,6
	15-24	69,2	68,8	-0,4
	25-34	84,8	84,6	-0,2
	35-44	87,5	88,2	0,7
	45-54	89,5	89,4	-0,1
	55-64	64,2	66,9	2,7
	65-74	9,6	10,1	0,4
Miehet	15-74	71,3	71,8	0,5
	15-64	81,0	81,9	1,0
	15-24	70,6	68,3	-2,2
	25-34	92,1	90,5	-1,6
	35-44	91,1	92,4	1,3
	45-54	88,6	90,5	1,9
	55-64	62,3	67,1	4,8
	65-74	13,6	13,8	0,2
Naiset	15-74	65,6	65,6	0,0
	15-64	77,0	77,3	0,3
	15-24	67,8	69,3	1,5
	25-34	77,1	78,3	1,2
	35-44	83,8	83,8	0,0
	45-54	90,4	88,3	-2,1
	55-64	66,0	66,8	0,8
	65-74	6,0	6,6	0,6

**Liitetaulukko 6. Työlliset sukupuolen ja iän mukaan 2015/06 - 2016/06**

		Vuosi/Kuukausi		Muutos	
		2015/06	2016/06	2015/06 - 2016/06	2015/06 - 2016/06
		1000 henkeä	1000 henkeä	1000 henkeä	Prosenttia, %
Sukupuoli	Ikäluokka				
Sukupuolet yhteensä	15-74	2 526	2 558	33	1,3
	15-64	2 467	2 494	27	1,1
	15-24	345	350	5	1,6
	25-34	538	544	7	1,2
	35-44	542	547	5	0,9
	45-54	603	599	-4	-0,7
	55-64	439	453	14	3,3
	65-74	59	64	5	9,2
Miehet	15-74	1 310	1 352	42	3,2
	15-64	1 271	1 310	40	3,1
	15-24	176	180	4	2,5
	25-34	303	303	1	0,2
	35-44	286	297	10	3,7
	45-54	301	305	5	1,6
	55-64	205	225	20	9,6
	65-74	40	42	2	5,8
Naiset	15-74	1 215	1 206	-10	-0,8
	15-64	1 196	1 184	-13	-1,1
	15-24	169	170	1	0,7
	25-34	235	241	6	2,6
	35-44	256	250	-6	-2,2
	45-54	303	294	-9	-2,9
	55-64	234	228	-5	-2,3
	65-74	19	22	3	16,4

**Liitetaulukko 7. Työllisyysasteet sukupuolen ja iän mukaan 2015/06 - 2016/06**

		Vuosi/Kuukausi		Muutos
		2015/06	2016/06	2015/06 - 2016/06
		Prosenttia, %	Prosenttia, %	Prosenttiyksikköä
Sukupuoli	Ikäluokka			
Sukupuolet yhteensä	15-74	61,6	62,3	0,7
	15-64	71,0	72,0	1,0
	15-24	53,5	55,1	1,5
	25-34	77,3	77,6	0,3
	35-44	82,1	82,1	0,0
	45-54	82,5	83,2	0,7
	55-64	59,0	61,4	2,3
	65-74	9,4	9,9	0,5
Miehet	15-74	63,8	65,6	1,9
	15-64	72,2	74,7	2,5
	15-24	53,1	55,3	2,2
	25-34	84,7	84,2	-0,5
	35-44	84,5	87,1	2,6
	45-54	81,7	84,0	2,3
	55-64	56,4	61,9	5,5
	65-74	13,5	13,7	0,2
Naiset	15-74	59,4	58,9	-0,6
	15-64	69,7	69,3	-0,5
	15-24	53,9	54,8	0,8
	25-34	69,5	70,7	1,2
	35-44	79,6	76,9	-2,7
	45-54	83,3	82,4	-0,9
	55-64	61,6	60,8	-0,8
	65-74	5,8	6,5	0,7

**Liitetaulukko 8. Työlliset ammattiaseman mukaan 2015/06 - 2016/06, 15-74-vuotiaat**

	Vuosi/Kuukausi		Muutos	Muutos
	2015/06	2016/06	2015/06 - 2016/06	2015/06 - 2016/06
	1000 henkeä	1000 henkeä	1000 henkeä	Prosenttia, %
Ammattiasema				
Työlliset yhteensä	2 526	2 558	33	1,3
Palkansaajat yhteensä	2 186	2 205	19	0,9
Yrittäjät ja yrittäjäperheenjäsenet	340	353	13	3,9

**Liitetaulukko 9. Työlliset työnantajasektorin mukaan 2015/06 - 2016/06, 15-74-vuotiaat**

	Vuosi/Kuukausi		Muutos	Muutos
	2015/06	2016/06	2015/06 - 2016/06	2015/06 - 2016/06
	1000 henkeä	1000 henkeä	1000 henkeä	Prosenttia, %
Työnantajasektori				
Työnantajasektorit yhteensä (ml. työnantajasektori tuntematon)	2 526	2 558	33	1,3
Yksityinen sektori	1 837	1 864	27	1,5
Julkinen sektori	678	688	10	1,5
- valtio	135	136	1	0,9
- kunta	543	551	9	1,6

**Liitetaulukko 10. Työlliset aluehallintovirastojen (AVI) mukaan 2015/06 - 2016/06, 15-74-vuotiaat**

	Vuosi/Kuukausi		Muutos	Muutos
	2015/06	2016/06	2015/06 - 2016/06	2015/06 - 2016/06
	1000 henkeä	1000 henkeä	1000 henkeä	Prosenttia, %
Aluehallintovirasto				
Koko maa (ml. Ahvenanmaa)	2 526	2 558	33	1,3
Etelä-Suomen AVI	1 110	1 123	14	1,3
Lounais-Suomen AVI	307	316	9	2,8
Itä-Suomen AVI	235	245	10	4,4
Länsi- ja Sisä-Suomen AVI	573	560	-13	-2,3
Pohjois-Suomen AVI	206	222	16	7,5
Lapin AVI	79	76	-3	-3,8

**Liitetaulukko 11. Osa-aikatyölliset sukupuolen mukaan 2015/06 - 2016/06, 15-74-vuotiaat**

	Vuosi/Kuukausi		Muutos	Muutos
	2015/06	2016/06	2015/06 - 2016/06	2015/06 - 2016/06
	1000 henkeä	1000 henkeä	1000 henkeä	Prosenttia, %
Sukupuoli				
Sukupuolet yhteensä	368	392	24	6,5
Miehet	146	152	6	4,0
Naiset	222	240	18	8,2

**Liitetaulukko 12. Osa-aikatyöllisten osuus kaikista työllisistä sukupuolen mukaan 2015/06 - 2016/06, 15-74-vuotiaat, %**

	Vuosi/Kuukausi		Muutos
	2015/06	2016/06	2015/06 - 2016/06
	Prosenttia, %	Prosenttia, %	Prosenttiyksikköä
Sukupuoli			
Sukupuolet yhteensä	14,6	15,3	0,8
Miehet	11,2	11,3	0,1
Naiset	18,2	19,9	1,7

**Liitetaulukko 13. Palkansaajat työsuhteen tyypin mukaan 2015/06 - 2016/06, 15-74-vuotiaat**

	Vuosi/Kuukausi		Muutos	
	2015/06	2016/06	2015/06 - 2016/06	2015/06 - 2016/06
	1000 henkeä	1000 henkeä	1000 henkeä	Prosenttia, %
Työsuhte				
Palkansaajat yhteensä	2 186	2 205	19	0,9
- jatkuva kokoaikatyö	1 551	1 559	8	0,5
- jatkuva osa-aikatyö	212	213	1	0,4
- määräaikainen kokoaikatyö	332	337	5	1,4
- määräaikainen osa-aikatyö	90	96	6	6,6
Määräaikainen työ yhteensä	423	433	11	2,5
Osa-aikainen työ yhteensä	302	309	7	2,3

**Liitetaulukko 14. Palkansaajat työsuhteen tyypin mukaan 2015/06 - 2016/06, 15-74-vuotiaat, %**

	Vuosi/Kuukausi		Muutos
	2015/06	2016/06	2015/06 - 2016/06
	Prosenttia, %	Prosenttia, %	Prosenttiyksikköä
Palkansaajat yhteensä	100,0	100,0	0,0
- jatkuva kokoaikatyö	71,0	70,7	-0,3
- jatkuva osa-aikatyö	9,7	9,6	0,0
- määräaikainen kokoaikatyö	15,2	15,3	0,1
- määräaikainen osa-aikatyö	4,1	4,4	0,2
Määräaikainen työ yhteensä	19,3	19,7	0,3
Osa-aikainen työ yhteensä	13,8	14,0	0,2

**Liitetaulukko 15. Työttömät sukupuolen ja iän mukaan 2015/06 - 2016/06**

		Vuosi/Kuukausi		Muutos	
		2015/06	2016/06	2015/06 - 2016/06	2015/06 - 2016/06
		1000 henkeä	1000 henkeä	1000 henkeä	Prosenttia, %
Sukupuoli	Ikäluokka				
Sukupuolet yhteensä	15-74	280	264	-16	-5,8
	15-64	279	263	-16	-5,6
	15-24	101	87	-14	-13,5
	25-34	52	49	-3	-6,6
	35-44	36	41	5	13,4
	45-54	51	45	-6	-12,5
	55-64	38	41	3	7,7
Miehet	15-74	154	126	-28	-18,0
	15-64	154	126	-28	-18,0
	15-24	58	42	-15	-26,7
	25-34	26	23	-4	-13,2
	35-44	23	18	-4	-18,5
	45-54	25	24	-2	-7,1
	55-64	22	19	-3	-12,7
Naiset	15-74	126	137	11	9,1
	15-64	125	137	12	9,6
	15-24	43	45	2	4,0
	25-34	26	26	0	0,3
	35-44	14	23	9	66,7
	45-54	26	21	-5	-17,8
	55-64	17	22	6	34,5

**Liitetaulukko 16. Työttömyysasteet sukupuolen ja iän mukaan 2015/06 - 2016/06**

		Vuosi/Kuukausi		Muutos
		2015/06	2016/06	2015/06 - 2016/06
		Prosenttia, %	Prosenttia, %	Prosenttiyksikköä
Sukupuoli	Ikäluokka			
Sukupuolet yhteensä	15-74	10,0	9,3	-0,6
	15-64	10,1	9,5	-0,6
	15-24	22,7	20,0	-2,7
	25-34	8,8	8,2	-0,6
	35-44	6,2	7,0	0,7
	45-54	7,8	6,9	-0,9
	55-64	8,0	8,3	0,3
Miehet	15-74	10,5	8,5	-2,0
	15-64	10,8	8,8	-2,0
	15-24	24,7	19,0	-5,7
	25-34	8,1	7,0	-1,0
	35-44	7,3	5,8	-1,5
	45-54	7,8	7,1	-0,6
	55-64	9,5	7,7	-1,8
Naiset	15-74	9,4	10,2	0,8
	15-64	9,5	10,4	0,9
	15-24	20,5	21,0	0,5
	25-34	9,8	9,6	-0,2
	35-44	5,0	8,3	3,2
	45-54	7,8	6,7	-1,1
	55-64	6,6	8,9	2,3

**Liitetaulukko 17. Työttömyysasteet aluehallintovirastojen (AVI) mukaan 2015/06 - 2016/06, 15-74-vuotiaat**

	Vuosi/Kuukausi		Muutos
	2015/06	2016/06	2015/06 - 2016/06
	Prosenttia, %	Prosenttia, %	Prosenttiyksikköä
Aluehallintovirasto			
Koko maa (ml. Ahvenanmaa)	10,0	9,3	-0,6
Etelä-Suomen AVI	9,5	9,2	-0,3
Lounais-Suomen AVI	10,5	9,0	-1,5
Itä-Suomen AVI	12,1	13,0	0,8
Länsi- ja Sisä-Suomen AVI	8,7	8,4	-0,3
Pohjois-Suomen AVI	12,5	8,4	-4,1
Lapin AVI	.	.	.



**Liitetaulukko 18. Kausi- ja satunnaisvaihtelusta tasoitetut sarjat 2016/06**

	Työlliset	Työllisyysaste, 15-64-vuotiaat	Työttömät	Työttömät työnhakijat (TEM)	Työttömyysaste, 15-74-vuotiaat	Työttömyysaste, 15-24-vuotiaat
	1000 henkeä	Prosenttia, %	1000 henkeä	1000 henkeä	Prosenttia, %	Prosenttia, %
2014/06	2 448	68,4	229	325	8,6	20,0
2014/07	2 446	68,3	229	326	8,6	20,1
2014/08	2 445	68,2	232	328	8,7	20,3
2014/09	2 444	68,2	237	332	8,8	20,6
2014/10	2 444	68,2	240	335	8,9	21,0
2014/11	2 446	68,2	242	338	9,0	21,2
2014/12	2 448	68,3	244	341	9,1	21,5
2015/01	2 447	68,3	245	344	9,2	21,7
2015/02	2 442	68,2	248	346	9,2	21,9
2015/03	2 437	68,1	250	348	9,3	22,2
2015/04	2 432	68,0	252	349	9,4	22,3
2015/05	2 428	67,9	253	351	9,4	22,4
2015/06	2 427	67,9	254	355	9,5	22,3
2015/07	2 432	68,0	255	357	9,4	22,2
2015/08	2 439	68,2	254	355	9,4	21,9
2015/09	2 445	68,4	254	354	9,4	21,6
2015/10	2 444	68,4	252	353	9,3	21,4
2015/11	2 440	68,3	251	354	9,3	21,3
2015/12	2 437	68,2	250	355	9,2	21,2
2016/01	2 438	68,3	247	353	9,2	21,0
2016/02	2 441	68,4	245	352	9,1	20,8
2016/03	2 444	68,5	244	352	9,0	20,7
2016/04	2 444	68,5	241	352	9,0	20,5
2016/05	2 444	68,5	240	353	8,9	20,4
2016/06	2 444	68,5	239	354	8,9	20,3

## Liitetaulukot 2016, 2. neljännes

**Liitetaulukko 19. Työvoimatutkimuksen keskeisimmät tunnusluvut sukupuolen mukaan 2015/II - 2016/II**

Tunnusluku		Vuosi/Neljännes		Muutos
		2015/II	2016/II	2015/II - 2016/II
		Prosenttia, %	Prosenttia, %	Prosenttiyksikköä
	Sukupuoli			
Työllisyysaste, 15-64-vuotiaat	Sukupuolet yhteensä	68,9	69,5	0,6
	Miehet	69,4	71,0	1,6
	Naiset	68,5	68,0	-0,4
Työttömyysaste, 15-74-vuotiaat	Sukupuolet yhteensä	10,7	10,0	-0,7
	Miehet	11,2	10,1	-1,1
	Naiset	10,2	9,9	-0,3
Työvoimaosuus, 15-74-vuotiaat	Sukupuolet yhteensä	67,3	67,0	-0,3
	Miehet	69,2	69,5	0,3
	Naiset	65,3	64,4	-0,9

**Liitetaulukko 20. Väestö työmarkkina-aseman ja sukupuolen mukaan 2015/II - 2016/II, 15-74-vuotiaat**

Sukupuoli		Vuosi/Neljännes		Muutos	Muutos
		2015/II	2016/II	2015/II - 2016/II	2015/II - 2016/II
		1000 henkeä	1000 henkeä	1000 henkeä	Prosenttia, %
	Työmarkkina-asema				
Sukupuolet yhteensä	Väestö yhteensä	4 099	4 108	9	0,2
	Työvoima yhteensä	2 757	2 752	-6	-0,2
	- työlliset	2 463	2 477	14	0,6
	- työttömät	295	275	-20	-6,6
	Työvoiman ulkopuolella olevat	1 342	1 357	15	1,1
Miehet	Väestö yhteensä	2 055	2 061	6	0,3
	Työvoima yhteensä	1 421	1 432	11	0,7
	- työlliset	1 262	1 288	25	2,0
	- työttömät	159	145	-14	-9,1
	Työvoiman ulkopuolella olevat	633	629	-5	-0,8
Naiset	Väestö yhteensä	2 044	2 048	3	0,2
	Työvoima yhteensä	1 336	1 320	-16	-1,2
	- työlliset	1 200	1 189	-11	-0,9
	- työttömät	136	131	-5	-3,8
	Työvoiman ulkopuolella olevat	708	728	20	2,8

**Liitetaulukko 21. Väestö sukupuolen ja iän mukaan 2015/II - 2016/II**

		Vuosi/Neljännes		Muutos	Muutos
		2015/II	2016/II	2015/II - 2016/II	2015/II - 2016/II
		1000 henkeä	1000 henkeä	1000 henkeä	Prosenttia, %
Sukupuoli	Ikäluokka				
Sukupuolet yhteensä	15-74	4 099	4 108	9	0,2
	15-64	3 477	3 464	-13	-0,4
	15-24	645	637	-8	-1,3
	25-34	696	701	5	0,8
	35-44	660	666	5	0,8
	45-54	732	721	-11	-1,5
	55-64	744	738	-5	-0,7
	65-74	622	645	23	3,6
Miehet	15-74	2 055	2 061	6	0,3
	15-64	1 760	1 755	-5	-0,3
	15-24	331	327	-4	-1,1
	25-34	357	360	2	0,7
	35-44	338	341	3	0,8
	45-54	368	364	-5	-1,2
	55-64	366	363	-3	-0,7
	65-74	295	306	11	3,8
Naiset	15-74	2 044	2 048	3	0,2
	15-64	1 717	1 709	-8	-0,5
	15-24	315	310	-5	-1,5
	25-34	338	341	3	0,8
	35-44	322	325	3	0,8
	45-54	364	357	-6	-1,7
	55-64	378	375	-3	-0,7
	65-74	328	339	11	3,5

**Liitetaulukko 22. Työvoima sukupuolen ja iän mukaan 2015/II - 2016/II**

		Vuosi/Neljännes		Muutos	
		2015/II	2016/II	2015/II - 2016/II	2015/II - 2016/II
		1000 henkeä	1000 henkeä	1000 henkeä	Prosenttia, %
Sukupuoli	Ikäluokka				
Sukupuolet yhteensä	15-74	2 757	2 752	-6	-0,2
	15-64	2 690	2 682	-8	-0,3
	15-24	395	383	-12	-3,1
	25-34	581	584	3	0,5
	35-44	581	588	7	1,1
	45-54	651	639	-12	-1,8
	55-64	482	488	6	1,3
	65-74	67	70	3	4,1
Miehet	15-74	1 421	1 432	11	0,7
	15-64	1 380	1 389	10	0,7
	15-24	198	191	-7	-3,4
	25-34	322	323	1	0,4
	35-44	308	315	7	2,3
	45-54	325	323	-2	-0,5
	55-64	227	237	10	4,3
	65-74	42	43	1	2,1
Naiset	15-74	1 336	1 320	-16	-1,2
	15-64	1 310	1 292	-18	-1,4
	15-24	197	192	-6	-2,8
	25-34	259	261	2	0,7
	35-44	273	273	-0	-0,2
	45-54	326	316	-10	-3,1
	55-64	255	251	-4	-1,4
	65-74	25	27	2	7,3

**Liitetaulukko 23. Työvoimaosuudet sukupuolen ja iän mukaan 2015/II - 2016/II**

		Vuosi/Neljäsnes		Muutos
		2015/II	2016/II	2015/II - 2016/II
		Prosenttia, %	Prosenttia, %	Prosenttiyksikköä
Sukupuoli	Ikäluokka			
Sukupuolet yhteensä	15-74	67,3	67,0	-0,3
	15-64	77,4	77,4	0,1
	15-24	61,2	60,0	-1,1
	25-34	83,5	83,3	-0,2
	35-44	88,0	88,2	0,3
	45-54	89,0	88,6	-0,3
	55-64	64,9	66,1	1,3
	65-74	10,8	10,8	0,0
Miehet	15-74	69,2	69,5	0,3
	15-64	78,4	79,2	0,8
	15-24	59,8	58,4	-1,4
	25-34	90,2	89,9	-0,3
	35-44	91,0	92,3	1,3
	45-54	88,1	88,8	0,6
	55-64	62,2	65,3	3,1
	65-74	14,2	13,9	-0,2
Naiset	15-74	65,3	64,4	-0,9
	15-64	76,3	75,6	-0,7
	15-24	62,7	61,8	-0,9
	25-34	76,5	76,4	-0,1
	35-44	84,8	83,9	-0,8
	45-54	89,8	88,5	-1,3
	55-64	67,5	67,0	-0,5
	65-74	7,7	8,0	0,3

**Liitetaulukko 24. Työlliset sukupuolen ja iän mukaan 2015/II - 2016/II**

		Vuosi/Neljännes		Muutos	Muutos
		2015/II	2016/II	2015/II - 2016/II	2015/II - 2016/II
		1000 henkeä	1000 henkeä	1000 henkeä	Prosenttia, %
Sukupuoli	Ikäluokka				
Sukupuolet yhteensä	15-74	2 463	2 477	14	0,6
	15-64	2 397	2 408	11	0,5
	15-24	280	282	2	0,7
	25-34	526	529	2	0,5
	35-44	541	549	8	1,5
	45-54	606	596	-10	-1,7
	55-64	443	452	9	2,1
	65-74	66	69	3	4,1
Miehet	15-74	1 262	1 288	25	2,0
	15-64	1 221	1 245	24	2,0
	15-24	133	139	6	4,4
	25-34	293	294	2	0,5
	35-44	286	295	9	3,2
	45-54	302	299	-3	-1,0
	55-64	207	218	10	4,9
	65-74	41	42	1	2,9
Naiset	15-74	1 200	1 189	-11	-0,9
	15-64	1 175	1 163	-13	-1,1
	15-24	147	143	-4	-2,7
	25-34	234	235	1	0,4
	35-44	255	254	-1	-0,4
	45-54	304	297	-8	-2,5
	55-64	235	234	-1	-0,4
	65-74	25	26	2	6,1

**Liitetaulukko 25. Työllisyysasteet sukupuolen ja iän mukaan 2015/II - 2016/II**

		Vuosi/Neljännes		Muutos
		2015/II	2016/II	2015/II - 2016/II
		Prosenttia, %	Prosenttia, %	Prosenttiyksikköä
Sukupuoli	Ikäluokka			
Sukupuolet yhteensä	15-74	60,1	60,3	0,2
	15-64	68,9	69,5	0,6
	15-24	43,4	44,3	0,8
	25-34	75,7	75,5	-0,2
	35-44	81,9	82,5	0,6
	45-54	82,8	82,6	-0,2
	55-64	59,5	61,2	1,7
	65-74	10,6	10,7	0,0
Miehet	15-74	61,4	62,5	1,0
	15-64	69,4	71,0	1,6
	15-24	40,3	42,5	2,2
	25-34	82,0	81,9	-0,1
	35-44	84,5	86,5	2,0
	45-54	82,0	82,2	0,2
	55-64	56,7	59,9	3,2
	65-74	14,0	13,8	-0,1
Naiset	15-74	58,7	58,1	-0,6
	15-64	68,5	68,0	-0,4
	15-24	46,7	46,1	-0,6
	25-34	69,0	68,7	-0,3
	35-44	79,3	78,3	-1,0
	45-54	83,6	83,0	-0,6
	55-64	62,3	62,4	0,2
	65-74	7,6	7,8	0,2

**Liitetaulukko 26. Työlliset ammattiaseman mukaan 2015/II - 2016/II, 15-74-vuotiaat**

	Vuosi/Neljännes		Muutos	Muutos
	2015/II	2016/II	2015/II - 2016/II	2015/II - 2016/II
	1000 henkeä	1000 henkeä	1000 henkeä	Prosenttia, %
Ammattiasema				
Työlliset yhteensä	2 463	2 477	14	0,6
Palkansaajat yhteensä	2 113	2 128	15	0,7
Yrittäjät ja yrittäjäperheenjäsenet	350	349	-1	-0,3

**Liitetaulukko 27. Työlliset työnantajasektorin mukaan 2015/II - 2016/II, 15-74-vuotiaat**

	Vuosi/Neljännes		Muutos	Muutos
	2015/II	2016/II	2015/II - 2016/II	2015/II - 2016/II
	1000 henkeä	1000 henkeä	1000 henkeä	Prosenttia, %
Työnantajasektori				
Työnantajasektorit yhteensä (ml. työnantajasektori tuntematon)	2 463	2 477	14	0,6
Yksityinen sektori	1 776	1 806	30	1,7
Julkinen sektori	676	661	-14	-2,1
- valtio	141	128	-13	-9,2
- kunta	534	533	-1	-0,2



**Liitetaulukko 28. Työlliset toimialoittain (TOL 2008) 2015/II - 2016/II, 15-74-vuotiaat**

	TOL 2008	Vuosi/Neljäsnes		Muutos	Muutos
		2015/II	2016/II	2015/II - 2016/II	2015/II - 2016/II
		1000 henkeä	1000 henkeä	1000 henkeä	Prosenttia, %
Toimiala	TOL 2008				
Toimialat yhteensä	00-99	2 463	2 477	14	0,6
A, B Maa-, metsä- ja kalatalous; kaivostoiminta	01-09	118	109	-9	-7,5
Maatalous	01	82	76	-6	-7,0
C Teollisuus	10-33	328	334	6	1,9
Elintarvikkeiden, tekstiilien ja vaatteiden valmistus	10-15	49	46	-3	-6,2
Sahatavaran ja paperin sekä paperituotteiden valmistus; painaminen ja jäljentäminen	16-18	51	56	5	9,8
Kemikaalien, lääkkeiden yms. valmistus	19-23	43	48	5	11,3
Metallien jalostus; metallituotteiden valmistus (pl. koneet ja laitteet)	24-25	54	53	-1	-2,1
Elektronisten ja optisten tuotteiden, sähkölaitteiden, koneiden ja kulkuneuvojen valmistus	26-30	98	100	2	1,8
Huonekalujen ym. valmistus; koneiden ja laitteiden huolto ja asennus	31-33	32	31	-1	-4,4
D, E Sähkö-, kaasu-, lämpö-, vesi-, viemäri- ja jätevesihuolto	35-39	24	27	2	9,3
F Rakentaminen	41-43	168	182	14	8,3
Talonrakentaminen	41	65	66	1	1,9
Erikoistunut rakennustoiminta	43	83	98	15	17,8
G Tukku- ja vähittäiskauppa; moottoriajoneuvojen ja moottoripyörien korjaus	45-47	289	296	7	2,5
Moottoriajoneuvojen tukku- ja vähittäiskauppa sekä korjaus	45	42	41	-1	-1,9
Tukkukauppa (pl. moottoriajoneuvojen kauppa)	46	84	92	8	9,8
Vähittäiskauppa (pl. moottoriajoneuvojen kauppa)	47	163	163	-0	-0,1
H Kuljetus ja varastointi	49-53	136	144	7	5,5
Maa-, vesi- ja ilmaliikenne	49-51	84	89	5	5,5
Varastointi ja liikennettä palveleva toiminta; posti- ja kuriiritoiminta	52-53	53	55	3	5,4
I Majoitus- ja ravitsemistoiminta	55-56	94	89	-5	-5,8
J Informaatio ja viestintä	58-63	106	100	-7	-6,3
K, L Rahoitus- ja vakuutus toiminta; kiinteistöala	64-68	76	77	1	0,8
M Ammatillinen, tieteellinen ja tekninen toiminta	69-75	173	160	-12	-7,2
Arkkitehti- ja insinööripalvelut; tekninen testaus ja analysointi	71	65	59	-6	-8,6
N Hallinto- ja tukipalvelutoiminta	77-82	108	112	4	3,3
Kiinteistön- ja maisemanhoito	81	64	65	1	1,5
O Julkinen hallinto ja maanpuolustus; pakollinen sosiaalivakuutus	84	105	110	5	5,1
P Koulutus	85	171	168	-3	-1,7
Q Terveys- ja sosiaalipalvelut	86-88	405	416	11	2,7
Terveyspalvelut	86	195	194	-1	-0,5
Sosiaalihuollon laitospalvelut	87	90	94	5	5,3
Sosiaalihuollon avopalvelut	88	120	128	7	5,9
R Taiteet, viihde ja virkistys	90-93	62	63	1	1,6
S-U Muu palvelutoiminta yms.	94-99	89	82	-7	-7,4
X Toimiala tuntematon	00	10	9	.	.

**Liitetaulukko 29. Työllisten tehdyt työtunnit toimialoittain (TOL 2008) 2015/II - 2016/II, 15-74-vuotiaat**

		Vuosi/Neljännes		Muutos	
		2015/II	2016/II	2015/II - 2016/II	2015/II - 2016/II
		Miljoonaa tuntia	Miljoonaa tuntia	Miljoonaa tuntia	Prosenttia, %
Toimiala	TOL 2008				
Toimialat yhteensä	00-99	997,5	1053,8	56,3	5,6
A, B Maa-, metsä- ja kalatalous; kaivostoiminta	01-09	65,4	58,3	-7,1	-10,9
Maatalous	01	50,4	44,0	-6,3	-12,6
C Teollisuus	10-33	140,0	152,8	12,8	9,1
Elintarvikkeiden, tekstiilien ja vaatteiden valmistus	10-15	20,2	21,0	0,8	4,1
Sahatavaran ja paperin sekä paperituotteiden valmistus; painaminen ja jäljentäminen	16-18	22,0	24,5	2,5	11,3
Kemikaalien, lääkkeiden yms. valmistus	19-23	18,9	21,9	3,1	16,3
Metallien jalostus; metallituotteiden valmistus (pl. koneet ja laitteet)	24-25	23,4	25,4	2,1	8,8
Elektronisten ja optisten tuotteiden, sähkölaitteiden, koneiden ja kulkuneuvojen valmistus	26-30	40,9	46,4	5,5	13,5
Huonekalujen ym. valmistus; koneiden ja laitteiden huolto ja asennus	31-33	14,7	13,5	-1,2	-8,0
D, E Sähkö-, kaasu-, lämpö-, vesi-, viemäri- ja jätevesihuolto	35-39	10,9	11,4	0,6	5,2
F Rakentaminen	41-43	77,2	87,4	10,3	13,3
Talonrakentaminen	41	29,3	31,4	2,1	7,3
Erikoistunut rakennustoiminta	43	38,4	48,1	9,7	25,2
G Tukku- ja vähittäiskauppa; moottoriajoneuvojen ja moottoripyörien korjaus	45-47	114,4	121,8	7,4	6,5
Moottoriajoneuvojen tukku- ja vähittäiskauppa sekä korjaus	45	18,5	18,9	0,3	1,9
Tukkukauppa (pl. moottoriajoneuvojen kauppa)	46	36,9	42,1	5,2	14,0
Vähittäiskauppa (pl. moottoriajoneuvojen kauppa)	47	58,9	60,8	1,9	3,2
H Kuljetus ja varastointi	49-53	57,2	63,9	6,6	11,6
Maa-, vesi- ja ilmaliikenne	49-51	38,9	41,4	2,6	6,6
Varastointi ja liikennettä palveleva toiminta; posti- ja kuriiritoiminta	52-53	18,4	22,5	4,1	22,2
I Majointus- ja ravitsemistoiminta	55-56	35,2	34,1	-1,1	-3,1
J Informaatio ja viestintä	58-63	45,1	45,9	0,8	1,8
K, L Rahoitus- ja vakuutustoiminta; kiinteistöala	64-68	30,9	34,1	3,2	10,4
M Ammatillinen, tieteellinen ja tekninen toiminta	69-75	71,7	69,0	-2,7	-3,7
Arkkitehti- ja insinööripalvelut; tekninen testaus ja analysointi	71	27,4	25,3	-2,1	-7,6
N Hallinto- ja tukipalvelutoiminta	77-82	41,8	44,8	3,0	7,1
Kiinteistön- ja maisemanhoito	81	24,6	26,0	1,4	5,8
O Julkinen hallinto ja maanpuolustus; pakollinen sosiaalivakuutus	84	42,2	48,6	6,5	15,4
P Koulutus	85	56,4	59,1	2,7	4,8

		Vuosi/Neljäsnes		Muutos	Muutos
		2015/II	2016/II	2015/II - 2016/II	2015/II - 2016/II
		Miljoonaa tuntia	Miljoonaa tuntia	Miljoonaa tuntia	Prosenttia, %
Q Terveys- ja sosiaalipalvelut	86-88	151,7	162,3	10,7	7,0
Terveyspalvelut	86	72,6	77,1	4,5	6,2
Sosiaalihuollon laitospalvelut	87	34,6	37,0	2,3	6,7
Sosiaalihuollon avopalvelut	88	44,5	48,3	3,8	8,6
R Taiteet, viihde ja virkistys	90-93	21,1	23,1	1,9	9,2
S-U Muu palvelutoiminta yms.	94-99	32,7	33,5	0,8	2,4
X Toimiala tuntematon	00	3,6	3,6	.	.

**Liitetaulukko 30. Työlliset aluehallintovirastojen (AVI) mukaan 2015/II - 2016/II, 15-74-vuotiaat**

	Vuosi/Neljäsnes		Muutos	Muutos
	2015/II	2016/II	2015/II - 2016/II	2015/II - 2016/II
	1000 henkeä	1000 henkeä	1000 henkeä	Prosenttia, %
Aluehallintovirasto				
Koko maa (ml. Ahvenanmaa)	2 463	2 477	14	0,6
Etelä-Suomen AVI	1 095	1 103	8	0,8
Lounais-Suomen AVI	302	303	1	0,4
Itä-Suomen AVI	230	235	5	2,1
Länsi- ja Sisä-Suomen AVI	540	537	-3	-0,6
Pohjois-Suomen AVI	202	206	4	1,9
Lapin AVI	77	76	-1	-1,3

**Liitetaulukko 31. Työlliset maakunnan (2011) mukaan 2015/II - 2016/II, 15-74-vuotiaat**

	Vuosi/Neljännes		Muutos	Muutos
	2015/II	2016/II	2015/II - 2016/II	2015/II - 2016/II
	1000 henkeä	1000 henkeä	1000 henkeä	Prosenttia, %
Maakunta				
Koko maa (ml. Ahvenanmaa)	2 463	2 477	14	0,6
Uusimaa	805	813	7	0,9
Varsinais-Suomi	209	210	1	0,7
Satakunta	93	93	-0	-0,3
Kanta-Häme	78	78	-0	-0,3
Pirkanmaa	225	221	-4	-1,7
Päijät-Häme	87	90	3	2,9
Kymenlaakso	70	71	0	0,7
Etelä-Karjala	54	52	-2	-3,3
Etelä-Savo	62	64	2	3,2
Pohjois-Savo	103	106	2	2,4
Pohjois-Karjala	65	66	0	0,6
Keski-Suomi	111	114	3	2,6
Etelä-Pohjanmaa	87	85	-2	-2,0
Pohjanmaa	85	86	1	0,9
Keski-Pohjanmaa	33	31	-1	-4,3
Pohjois-Pohjanmaa	171	176	5	2,7
Kainuu	31	30	-1	-2,6
Lappi	77	76	-1	-1,3

**Liitetaulukko 32. Osa-aikatyölliset sukupuolen mukaan 2015/II - 2016/II, 15-74-vuotiaat**

	Vuosi/Neljännes		Muutos	Muutos
	2015/II	2016/II	2015/II - 2016/II	2015/II - 2016/II
	1000 henkeä	1000 henkeä	1000 henkeä	Prosenttia, %
Sukupuoli				
Sukupuolet yhteensä	377	399	21	5,7
Miehet	145	149	4	2,5
Naiset	232	250	18	7,7

**Liitetaulukko 33. Osa-aikatyöllisten osuus kaikista työllisistä sukupuolen mukaan 2015/II - 2016/II, 15-74-vuotiaat, %**

	Vuosi/Neljännes		Muutos
	2015/II	2016/II	2015/II - 2016/II
	Prosenttia, %	Prosenttia, %	Prosenttiyksikköä
Sukupuoli			
Sukupuolet yhteensä	15,3	16,1	0,8
Miehet	11,5	11,6	0,1
Naiset	19,3	21,0	1,7

**Liitetaulukko 34. Palkansaajat toimialoittain (TOL 2008) 2015/II - 2016/II, 15-74-vuotiaat**

	TOL 2008	Vuosi/Neljäsnes		Muutos	Muutos
		2015/II	2016/II	2015/II - 2016/II	2015/II - 2016/II
		1000 henkeä	1000 henkeä	1000 henkeä	Prosenttia, %
Toimiala	TOL 2008				
Toimialat yhteensä	00-99	2 113	2 128	15	0,7
A, B Maa-, metsä- ja kalatalous; kaivostoiminta	01-09	41	39	-3	-6,1
Maatalous	01	21	19	-2	-9,0
C Teollisuus	10-33	305	309	4	1,4
Elintarvikkeiden, tekstiilien ja vaatteiden valmistus	10-15	44	40	-4	-9,7
Sahatavaran ja paperin sekä paperituotteiden valmistus; painaminen ja jäljentäminen	16-18	48	53	5	11,3
Kemikaalien, lääkkeiden yms. valmistus	19-23	41	45	4	10,1
Metallien jalostus; metallituotteiden valmistus (pl. koneet ja laitteet)	24-25	48	48	0	0,7
Elektronisten ja optisten tuotteiden, sähkölaitteiden, koneiden ja kulkuneuvojen valmistus	26-30	96	97	1	1,3
Huonekalujen ym. valmistus; koneiden ja laitteiden huolto ja asennus	31-33	28	26	-3	-9,5
D, E Sähkö-, kaasu-, lämpö-, vesi-, viemäri- ja jätevesihuolto	35-39	23	26	3	12,7
F Rakentaminen	41-43	125	133	7	5,9
Talonrakentaminen	41	46	46	-1	-1,6
Erikoistunut rakennustoiminta	43	61	72	11	17,9
G Tukku- ja vähittäiskauppa; moottoriajoneuvojen ja moottoripyörien korjaus	45-47	250	260	10	4,1
Moottoriajoneuvojen tukku- ja vähittäiskauppa sekä korjaus	45	35	35	0	0,1
Tukkukauppa (pl. moottoriajoneuvojen kauppa)	46	73	80	7	10,0
Vähittäiskauppa (pl. moottoriajoneuvojen kauppa)	47	142	145	3	2,1
H Kuljetus ja varastointi	49-53	116	126	10	8,7
Maa-, vesi- ja ilmaliikenne	49-51	65	73	8	11,6
Varastointi ja liikennettä palveleva toiminta; posti- ja kuriiritoiminta	52-53	51	54	3	5,1
I Majoitus- ja ravitsemistoiminta	55-56	81	76	-5	-6,6
J Informaatio ja viestintä	58-63	95	90	-5	-5,5
K, L Rahoitus- ja vakuutus toiminta; kiinteistöala	64-68	68	70	2	3,1
M Ammatillinen, tieteellinen ja tekninen toiminta	69-75	134	118	-16	-12,0
Arkkitehti- ja insinööripalvelut; tekninen testaus ja analysointi	71	57	51	-6	-10,7
N Hallinto- ja tukipalvelutoiminta	77-82	96	96	1	0,6
Kiinteistön- ja maisemanhoito	81	56	57	1	1,1
O Julkinen hallinto ja maanpuolustus; pakollinen sosiaalivakuutus	84	105	110	5	5,1
P Koulutus	85	167	165	-2	-1,4
Q Terveys- ja sosiaalipalvelut	86-88	383	393	10	2,7
Terveyspalvelut	86	179	177	-2	-1,2
Sosiaalihuollon laitospalvelut	87	87	93	6	6,6
Sosiaalihuollon avopalvelut	88	116	123	7	5,6
R Taiteet, viihde ja virkistys	90-93	48	48	0	0,2
S-U Muu palvelutoiminta yms.	94-99	65	60	-5	-8,1
X Toimiala tuntematon	00	9	8	.	.

**Liitetaulukko 35. Palkansaajien tehdyt työtunnit toimialoittain (TOL 2008) 2015/II - 2016/II, 15-74-vuotiaat**

	TOL 2008	Vuosi/Neljäsnes		Muutos	Muutos
		2015/II	2016/II	2015/II - 2016/II	2015/II - 2016/II
		Miljoonaa tuntia	Miljoonaa tuntia	Miljoonaa tuntia	Prosenttia, %
Toimiala	TOL 2008				
Toimialat yhteensä	00-99	825,0	883,4	58,4	7,1
A, B Maa-, metsä- ja kalatalous; kaivostoiminta	01-09	20,2	19,8	-0,5	-2,3
Maatalous	01	11,1	10,5	-0,6	-5,3
C Teollisuus	10-33	128,2	140,1	11,9	9,3
Elintarvikkeiden, tekstiilien ja vaatteiden valmistus	10-15	17,8	17,7	0,0	-0,1
Sahatavaran ja paperin sekä paperituotteiden valmistus; painaminen ja jäljentäminen	16-18	20,4	22,9	2,5	12,3
Kemikaalien, lääkkeiden yms. valmistus	19-23	17,9	20,7	2,8	15,5
Metallien jalostus; metallituotteiden valmistus (pl. koneet ja laitteet)	24-25	20,0	22,6	2,6	13,0
Elektronisten ja optisten tuotteiden, sähkölaitteiden, koneiden ja kulkuneuvojen valmistus	26-30	39,8	45,1	5,2	13,1
Huonekalujen ym. valmistus; koneiden ja laitteiden huolto ja asennus	31-33	12,4	11,2	-1,2	-9,7
D, E Sähkö-, kaasu-, lämpö-, vesi-, viemäri- ja jätevesihuolto	35-39	10,1	11,2	1,1	10,8
F Rakentaminen	41-43	56,8	61,5	4,7	8,3
Talonrakentaminen	41	20,4	20,7	0,3	1,5
Erikoistunut rakennustoiminta	43	27,5	33,7	6,2	22,5
G Tukku- ja vähittäiskauppa; moottoriajoneuvojen ja moottoripyörien korjaus	45-47	95,3	104,1	8,8	9,2
Moottoriajoneuvojen tukku- ja vähittäiskauppa sekä korjaus	45	14,6	15,2	0,6	4,3
Tukkukauppa (pl. moottoriajoneuvojen kauppa)	46	31,9	36,6	4,7	14,7
Vähittäiskauppa (pl. moottoriajoneuvojen kauppa)	47	48,8	52,2	3,4	7,0
H Kuljetus ja varastointi	49-53	46,8	54,7	7,9	16,8
Maa-, vesi- ja ilmailu- ja liikenne	49-51	28,8	32,8	4,0	13,8
Varastointi ja liikennettä palveleva toiminta; posti- ja kuriiritoiminta	52-53	18,0	22,0	3,9	21,7
I Majoitus- ja ravitsemistoiminta	55-56	27,4	26,9	-0,4	-1,6
J Informaatio ja viestintä	58-63	39,9	41,1	1,2	2,9
K, L Rahoitus- ja vakuutus- ja kiinteistöala	64-68	26,9	31,2	4,3	15,8
M Ammatillinen, tieteellinen ja tekninen toiminta	69-75	55,6	51,2	-4,4	-8,0
Arkkitehti- ja insinööripalvelut; tekninen testaus ja analysointi	71	24,3	22,4	-1,9	-8,0
N Hallinto- ja tukipalvelutoiminta	77-82	35,5	37,2	1,6	4,5
Kiinteistön- ja maisemanhoito	81	20,5	21,0	0,5	2,6
O Julkinen hallinto ja maanpuolustus; pakollinen sosiaalivakuutus	84	42,1	48,6	6,5	15,5
P Koulutus	85	54,8	58,0	3,2	5,9

		Vuosi/Neljännes		Muutos	Muutos
		2015/II	2016/II	2015/II - 2016/II	2015/II - 2016/II
		Miljoonaa tuntia	Miljoonaa tuntia	Miljoonaa tuntia	Prosenttia, %
Q Terveys- ja sosiaalipalvelut	86-88	141,8	153,0	11,2	7,9
Terveyspalvelut	86	66,9	71,3	4,5	6,7
Sosiaalihuollon laitospalvelut	87	32,7	36,0	3,3	10,2
Sosiaalihuollon avopalvelut	88	42,2	45,6	3,4	8,1
R Taiteet, viihde ja virkistys	90-93	15,8	17,5	1,6	10,3
S-U Muu palvelutoiminta yms.	94-99	24,5	24,4	-0,1	-0,5
X Toimiala tuntematon	00	3,2	3,2	.	.

### Liitetaulukko 36. Palkansaajat työsuhteen tyyppin mukaan 2015/II - 2016/II, 15-74-vuotiaat

	Vuosi/Neljännes		Muutos	Muutos
	2015/II	2016/II	2015/II - 2016/II	2015/II - 2016/II
	1000 henkeä	1000 henkeä	1000 henkeä	Prosenttia, %
Työsuhde				
Palkansaajat yhteensä	2 113	2 128	15	0,7
- jatkuva kokoaikatyö	1 541	1 538	-2	-0,1
- jatkuva osa-aikatyö	217	226	10	4,4
- määräaikainen kokoaikatyö	265	270	4	1,7
- määräaikainen osa-aikatyö	90	93	3	3,5
Määräaikainen työ yhteensä	355	363	8	2,1
Osa-aikainen työ yhteensä	307	319	13	4,2

### Liitetaulukko 37. Palkansaajat työsuhteen tyyppin mukaan 2015/II - 2016/II, 15-74-vuotiaat, %

	Vuosi/Neljännes		Muutos
	2015/II	2016/II	2015/II - 2016/II
	Prosenttia, %	Prosenttia, %	Prosenttiyksikköä
Työsuhde			
Palkansaajat yhteensä	100,0	100,0	0,0
- jatkuva kokoaikatyö	72,9	72,3	-0,6
- jatkuva osa-aikatyö	10,3	10,6	0,4
- määräaikainen kokoaikatyö	12,6	12,7	0,1
- määräaikainen osa-aikatyö	4,3	4,4	0,1
Määräaikainen työ yhteensä	16,8	17,0	0,2
Osa-aikainen työ yhteensä	14,5	15,0	0,5

**Liitetaulukko 38. Palkansaajien alle vuoden kestäneet työsuhteet työsuhteen tyypin mukaan 2015/II - 2016/II, 15-74-vuotiaat**

	Vuosi/Neljäsnes		Muutos	
	2015/II	2016/II	2015/II - 2016/II	2015/II - 2016/II
	1000 henkeä	1000 henkeä	1000 henkeä	Prosenttia, %
Työsuhde				
Palkansaajat yhteensä	423	449	26	6,2
- jatkuva kokoaikatyö	128	141	13	10,0
- jatkuva osa-aikatyö	47	51	4	9,4
- määräaikainen kokoaikatyö	179	189	10	5,6
- määräaikainen osa-aikatyö	69	68	-1	-1,6
Määräaikainen työ yhteensä	248	257	9	3,6
Osa-aikainen työ yhteensä	116	119	3	2,8

**Liitetaulukko 39. Palkansaajien alle vuoden kestäneet työsuhteet työsuhteen tyypin mukaan 2015/II - 2016/II, 15-74-vuotiaat, %**

	Vuosi/Neljäsnes		Muutos
	2015/II	2016/II	2015/II - 2016/II
	Prosenttia, %	Prosenttia, %	Prosenttiyksikköä
Työsuhde			
Palkansaajat yhteensä	100,0	100,0	0,0
- jatkuva kokoaikatyö	30,3	31,4	1,1
- jatkuva osa-aikatyö	11,1	11,4	0,3
- määräaikainen kokoaikatyö	42,3	42,1	-0,2
- määräaikainen osa-aikatyö	16,3	15,1	-1,2
Määräaikainen työ yhteensä	58,6	57,2	-1,4
Osa-aikainen työ yhteensä	27,4	26,5	-0,9



**Liitetaulukko 40. Työttömät sukupuolen ja iän mukaan 2015/II - 2016/II**

		Vuosi/Neljännes		Muutos	Muutos
		2015/II	2016/II	2015/II - 2016/II	2015/II - 2016/II
		1000 henkeä	1000 henkeä	1000 henkeä	Prosenttia, %
Sukupuoli	Ikäluokka				
Sukupuolet yhteensä	15-74	295	275	-20	-6,6
	15-64	294	274	-20	-6,7
	15-24	115	101	-14	-12,3
	25-34	55	55	1	1,1
	35-44	40	38	-2	-3,8
	45-54	45	44	-1	-3,2
	55-64	40	36	-3	-7,9
Miehet	15-74	159	145	-14	-9,1
	15-64	158	144	-14	-9,0
	15-24	64	52	-13	-19,6
	25-34	29	29	-0	-0,9
	35-44	22	20	-2	-9,5
	45-54	23	24	1	5,3
	55-64	20	20	-0	-2,3
Naiset	15-74	136	131	-5	-3,8
	15-64	135	130	-5	-4,0
	15-24	50	49	-2	-3,1
	25-34	25	26	1	3,4
	35-44	18	18	1	3,4
	45-54	22	20	-3	-11,9
	55-64	20	17	-3	-13,7

**Liitetaulukko 41. Työttömyysaste sukupuolen ja iän mukaan 2015/II - 2016/II**

		Vuosi/Neljännes		Muutos
		2015/II	2016/II	2015/II - 2016/II
		Prosenttia, %	Prosenttia, %	Prosenttiyksikköä
Sukupuoli	Ikäluokka			
Sukupuolet yhteensä	15-74	10,7	10,0	-0,7
	15-64	10,9	10,2	-0,7
	15-24	29,0	26,3	-2,8
	25-34	9,4	9,4	0,1
	35-44	6,9	6,5	-0,3
	45-54	6,9	6,8	-0,1
	55-64	8,2	7,5	-0,7
Miehet	15-74	11,2	10,1	-1,1
	15-64	11,5	10,4	-1,1
	15-24	32,6	27,1	-5,5
	25-34	9,1	9,0	-0,1
	35-44	7,2	6,4	-0,8
	45-54	7,0	7,4	0,4
	55-64	8,8	8,2	-0,6
Naiset	15-74	10,2	9,9	-0,3
	15-64	10,3	10,0	-0,3
	15-24	25,5	25,4	-0,1
	25-34	9,7	10,0	0,3
	35-44	6,5	6,7	0,2
	45-54	6,8	6,2	-0,6
	55-64	7,7	6,8	-1,0

**Liitetaulukko 42. Työttömyysasteet aluehallintovirastojen (AVI) mukaan 2015/II - 2016/II**

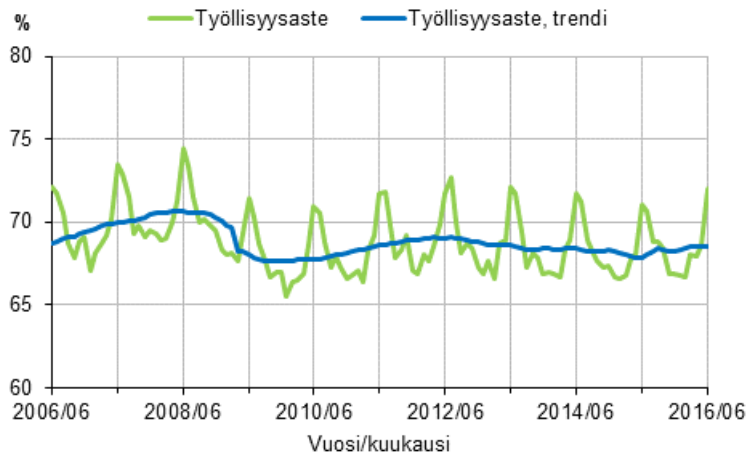
	Vuosi/Neljännes		Muutos
	2015/II	2016/II	2015/II - 2016/II
	Prosenttia, %	Prosenttia, %	Prosenttiyksikköä
Aluehallintovirasto			
Koko maa (ml. Ahvenanmaa)	10,7	10,0	-0,7
Etelä-Suomen AVI	9,7	9,0	-0,6
Lounais-Suomen AVI	11,5	10,1	-1,4
Itä-Suomen AVI	12,1	11,9	-0,3
Länsi- ja Sisä-Suomen AVI	10,8	10,2	-0,7
Pohjois-Suomen AVI	12,2	11,6	-0,5
Lapin AVI	13,5	12,8	-0,7

**Liitetaulukko 43. Työttömyysasteet maakunnan (2011) mukaan 2015/II - 2016/II**

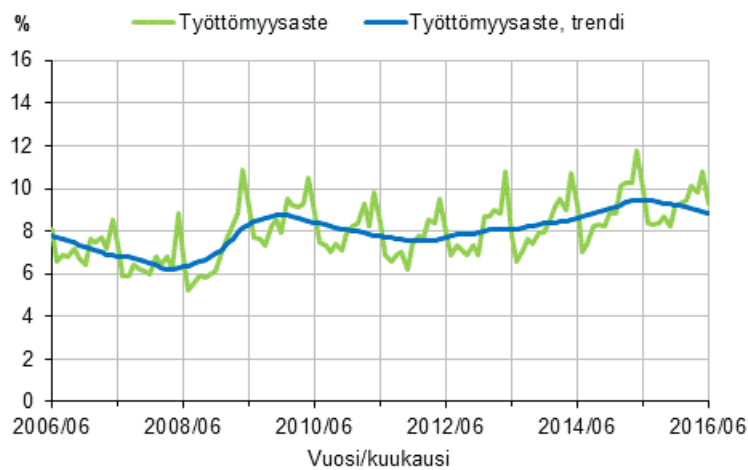
	Vuosi/Neljäsnes		Muutos
	2015/II	2016/II	2015/II - 2016/II
	Prosenttia, %	Prosenttia, %	Prosenttiyksikköä
Maakunta			
Koko maa (ml. Ahvenanmaa)	10,7	10,0	-0,7
Uusimaa	9,2	8,7	-0,5
Varsinais-Suomi	11,1	9,9	-1,2
Satakunta	12,3	10,6	-1,8
Kanta-Häme	9,6	6,5	-3,1
Pirkanmaa	11,7	11,4	-0,3
Päijät-Häme	10,1	9,5	-0,6
Kymenlaakso	13,6	12,9	-0,7
Etelä-Karjala	10,6	12,0	1,4
Etelä-Savo	9,7	11,8	2,0
Pohjois-Savo	12,4	10,4	-2,1
Pohjois-Karjala	13,9	14,4	0,5
Keski-Suomi	13,9	11,9	-2,0
Etelä-Pohjanmaa	8,6	9,6	0,9
Pohjanmaa	9,1	6,2	-2,9
Keski-Pohjanmaa	3,6	6,9	3,3
Pohjois-Pohjanmaa	11,7	11,8	0,1
Kainuu	14,6	10,7	-3,9
Lappi	13,5	12,8	-0,7

# Liitekuviot 2016, kesäkuu

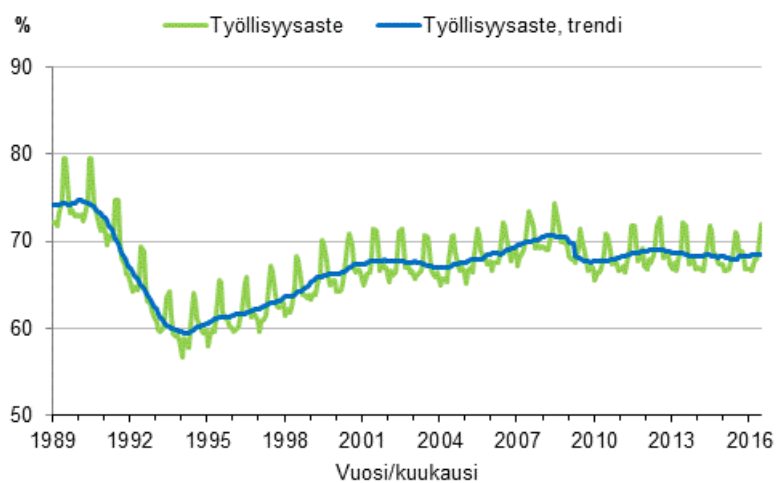
**Liitekuvio 1. Työllisyysaste ja työllisyysasteen trendi  
2006/06–2016/06, 15–64-vuotiaat**



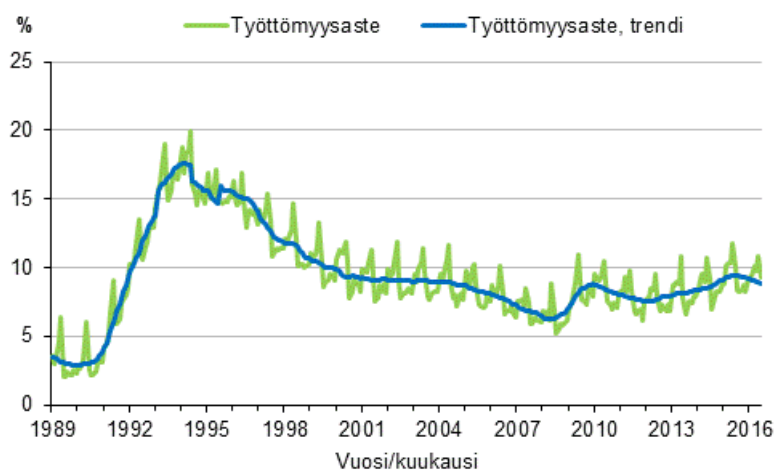
**Liitekuvio 2. Työttömyysaste ja työttömyysasteen trendi  
2006/06–2016/06, 15–74-vuotiaat**



**Liitekuvio 3. Työllisyysaste ja työllisyysasteen trendi  
1989/01–2016/06, 15–64-vuotiaat**



**Liitekuvio 4. Työttömyysaste ja työttömyysasteen trendi  
1989/01–2016/06, 15–74-vuotiaat**



# Laatuseloste: Työvoimatutkimus

## 1. Tilastotietojen relevanssi

Työvoimatutkimus on otostutkimus, jonka avulla tilastoidaan 15–74-vuotiaan väestön työmarkkinoille osallistumista, työllisyyttä, työttömyyttä ja työaikaa kuukausittain, neljännesvuosittain ja vuosittain. Tutkimuksen tietosisältö perustuu EU:n asetukseen, ja tutkimuksen otokseen kuuluu joka kuukausi noin 12 000 henkilöä. Vastaajien antamien tietojen pohjalta luodaan kuva koko 15–74-vuotiaan väestön toiminnasta työmarkkinoilla yhden viikon aikana. Työmarkkina-aseman perusluokittelussa väestö jaetaan työllisiin, työttömiin ja työvoiman ulkopuolisiin. Näistä työlliset ja työttömät yhdessä muodostavat työvoiman.

Tutkimus antaa tuoreen ja kattavan kuvan työvoimasta ja työmarkkinoiden muutoksista. Julkisuudessa seurataan kuukausittain erityisesti työllisyyden ja työttömyyden muutoksia edellisen vuoden vastaavasta kuukaudesta. Kausitasoitettuja lukuja käytetään seurattaessa muutoksen trendiä. Tutkimus antaa tietoa myös työikäisistä henkilöistä, jotka eivät ole työssä tai työnhakijoina. Vuodesta 2003 alkaen on saatu osaotokselta tietoja myös kotitalouksien rakenteesta sekä kotitalouden kaikkien 15–74-vuotiaiden toiminnasta suhteessa työmarkkinoihin. Työvoimatutkimuksen tietosisällöstä on kuvaus osoitteessa: [http://tilastokeskus.fi/til/tyti/tyti\\_2008-02-19\\_tlu\\_001.html](http://tilastokeskus.fi/til/tyti/tyti_2008-02-19_tlu_001.html).

Työvoimatutkimuksen kuukausi- ja neljännesvuositulokset kertovat työllisyyden kausi- ja suhdannevaihteluista. Työvoimatutkimuksen aikasarjat taas kuvaavat työmarkkinoiden muutoksia pitkillä ajanjaksoilla. Vuosikeskiarvot kuvaavat työvoimaa eli työllisiä ja työttömiä sekä työvoiman ulkopuolella olevia esimerkiksi toimialan, ammatin, koulutuksen, iän, sukupuolen ja alueen mukaan ryhmiteltyinä.

Tutkimuksen tuloksia käytetään muun muassa työvoimapolitiittisten ennusteiden ja suunnitelmien laadinnassa, päätösten teon tukena sekä erilaisten toimien työllisyysvaikutusten seurannassa. Tärkeitä tulosten käyttäjiä ovat ministeriöt, aluesuunnittelusta vastaavat elimet, työnantaja- ja työntekijäjärjestöt, yliopistot ja tutkimuslaitokset, kansainväliset järjestöt ja Euroopan unioni. Tilastokeskuksessa tietoja käytetään esimerkiksi kansantalouden tilinpidon laadinnassa. Euroopan unionin tilastovirasto, Eurostat, ohjaa tutkimuksen sisältöä ja seuraa sen laatua. Eurostat tuottaa sille toimitetuista neljännesvuosiaineistoista omia rakenneindikaattoreitaan ja muita tilastoja.

Tutkimuksessa käytetyt käsitteet ja määritelmät noudattavat YK:n kansainvälisen työjärjestön ILO:n suosituksia ja Euroopan unionin tilastotoimen asetuksia. Työvoimatutkimuksen nykyinen tietosisältö perustuu pääosin Euroopan unionin työvoimatutkimuksia koskeviin asetuksiin (577/98, 2257/2003 ja 430/2005). Euroopan unionin työvoimatutkimuksesta löytyy tarkempi kuvaus osoitteesta: [http://ec.europa.eu/eurostat/statistics-explained/index.php/Labour\\_market\\_and\\_Labour\\_force\\_survey\\_\(LFS\)\\_statistics](http://ec.europa.eu/eurostat/statistics-explained/index.php/Labour_market_and_Labour_force_survey_(LFS)_statistics). Vuodesta 1999 lähtien työvoimatutkimuksen yhteydessä on tehty EU-maiden yhteinen ad hoc -lisätutkimus, jonka aihe vaihtelee vuosittain. Ad hoc -tutkimuksista tarkemmin osoitteessa: [http://tilastokeskus.fi/til/tyti/tyti\\_2016-03-03\\_men\\_001.html](http://tilastokeskus.fi/til/tyti/tyti_2016-03-03_men_001.html)

Käsitteitä:

- **Työllinen** on henkilö, joka on tutkimusviikolla tehnyt ansiotyötä vähintään tunnin rahapalkkaa tai luontaiseta vastaan tai voittoa saadakseen tai on ollut tilapäisesti pois työstä. Tutkimusviikolla työstä pois ollut henkilö lasketaan työlliseksi, jos poissaolon syy on oma sairaus tai äitiys- tai isyysvapaa tai poissaolo on kestänyt alle 3 kk. Työlliset voivat olla palkansaajia, yrittäjiä tai perheenjäsenen yrityksessä palkatta avustavia.
- **Työtön** on henkilö, joka tutkimusviikolla on työtä vailla, on etsinyt työtä aktiivisesti viimeisen neljän viikon aikana palkansaajana tai yrittäjänä ja voisi vastaanottaa työtä kahden viikon kuluessa. Myös henkilö, joka on työtä vailla ja odottaa sovitun työn alkamista kolmen kuukauden kuluessa, luetaan työttömäksi, jos hän voisi aloittaa työt kahden viikon sisällä.
- **Työvoimaan** kuuluvat kaikki ne, jotka tutkimusviikolla olivat työllisiä tai työttömiä.

- **Työvoiman ulkopuolella oleva väestö** koostuu henkilöistä, jotka tutkimusviikolla eivät olleet työllisiä tai työttömiä. Työvoiman ulkopuolella olevista voidaan käyttää myös nimitystä työvoimaan kuulumaton väestö. Muita työvoimatutkimuksen käsitteitä on selitetty osoitteessa:  
<http://tilastokeskus.fi/til/tyti/kas.html>.

Työvoimatutkimuksessa käytettäviä luokituksia ovat Toimialaluokitus 2008 (TOL 2008, NACE Rev. 2), Ammattiluokitus 2010 (ISCO-08), Sosioekonomisen aseman luokitus 1989 (Ammattiluokitus 2010 pohjalta) ja Koulutusluokitus 2011 (ISCED) sekä alueluokituksista suuralue, aluehallintovirasto (AVI), elinkeino-, liikenne- ja ympäristökeskus (ELY-keskus) sekä maakunta.

## 2. Tilastotutkimuksen menetelmäkuvaus

Työvoimatutkimuksen perusjoukon muodostavat Suomessa vakinaisesti asuvat 15–74-vuotiaat henkilöt. Perusjoukkoon kuuluvat myös tilapäisesti ulkomailla (alle vuoden) oleskelevat sekä Suomen väestötietojärjestelmään rekisteröidyt ulkomaalaiset, joiden oleskelu Suomessa kestää vähintään vuoden (<http://www.vrk.fi/ulkomaalaisen-rekisterointi>).

Työvoimatutkimuksen otos poimitaan ositetulla satunnaisotannalla väestön keskusrekisteriin perustuvasta Tilastokeskuksen väestötietokannasta kahdesti vuodessa. Tutkimus on paneelitutkimus, jossa samaa henkilöä haastatellaan viisi kertaa. Haastattelut tehdään kolmen kuukauden välein, paitsi neljäs haastattelu, joka tehdään kuuden kuukauden kuluttua kolmannelta haastattelusta. Ensimmäisen ja viimeisen haastattelun väli on 15 kuukautta. Joka kuukauden otokseen kuuluu noin 12 000 henkilöä, keskimäärin noin joka 300. henkilö perusjoukosta. Yhden tutkimuskuukauden otos koostuu viidestä rotaatioryhmästä, jotka ovat tulleet tutkimukseen mukaan eri aikoina. Otos vaihtuu asteittain siten, että kolmena peräkkäisenä kuukautena vastaamisvuorossa ovat eri henkilöt. Peräkkäisinä vuosineljänneksinä vastaajista 3/5 on samoja. Peräkkäisten vuosien otosten päällekkäisyys on 2/5. Tietoja kerätään kaikilta vuoden viikoilta.

Suurimmassa osassa Euroopan maita työvoimatutkimuksen tiedonkeruu perustuu kotitalousotokseen, mikä tarkoittaa sitä, että haastatellaan samalla kertaa kaikki tiettyssä osoitteessa asuvat saman kotitalouden jäsenet. Suomen lisäksi vain Ruotsissa, Tanskassa ja Sveitsissä otos on henkilöperäinen, eli haastateltavana on vain otokseen poimittu kohdehenkilö. EU:n asetus kuitenkin edellyttää tietoja myös kotitaloudesta, ja Suomessa tämä on ratkaistu hyödyntämällä työvoimatutkimuksen paneeliominaisuutta. Viidennellä haastattelukerralla tehdään perushaastattelun lisäksi kotitaloushaastattelu, jossa selvitetään kohdehenkilön kotitalouden jäsenet sekä kotitalouteen kuuluvien 15–74-vuotiaiden toiminta työmarkkinoilla. Jotta aineisto kuvaisi koko väestöä, siihen on lisätty ylimääräisen otoksen avulla myös sellaisia kotitalouksia, joiden kaikki jäsenet ovat 75 vuotta täyttäneitä. Alle 15-vuotiaita lapsia ja yli 75-vuotiaita ei työvoimatutkimuksessa haastatella, vaan heille luodaan muutamia työmarkkina-asemaa kuvaavia tietoja keinotekoisesti.

Kotitalousaineiston avulla voidaan tarkastella esimerkiksi perheen yhteyttä työllisyyteen sekä molempien puolisoitten työmarkkina-asemaa yhdessä. Vuonna 2014 kotitalousaineistossa oli noin 52 000 henkilöä, jotka muodostivat 22 000 kotitaloutta. Työvoimatutkimuksen kotitalousosaa on kerätty nykymuotoisena vuodesta 2003, ja tiedot ovat julkaistavissa pääsääntöisesti vuodesta 2004 lähtien.

Tutkimuksen tietosisältö vaihtelee eri tutkimuskerroilla. Ensimmäisellä tutkimuskerralla kysytään tarkemmin joitakin perustietoja, joiden ennallaan pysyminen tarkistetaan seuraavilla tutkimuskerroilla. Viimeisellä eli viidennellä tutkimuskerralla tietosisältö on laajempi, kun mukana on kotitalousosa ja vuosittain eri aiheesta tehtävä ad hoc -osa sekä joitain lisäkysymyksiä päätyöhön liittyen.

Tilastokeskuksen haastattelijat keräävät tiedot tietokoneavusteisilla puhelinhaastatteluilla. Vuonna 2015 työvoimatutkimuksessa haastateltiin noin 103 000 henkilöä. Tutkimuksen vastausosuus oli keskimäärin 71 prosenttia.

Otoksesta saadut tulokset painotetaan vastaamaan koko 15–74-vuotiaasta väestöä. Vastauskadon vaikutuksia tuloksiin korjataan käyttämällä niin kutsuttua painojen kalibrointia, jossa painotuksella tuotetaan oikeat väestöjakaumat alueen, sukupuolen ja iän mukaan. Aputietona käytetään lisäksi työ- ja elinkeinoministeriön työnhakijarekisterin tietoja.

Työvoimatutkimuksen luvut, kuten kaikki otostutkimuksilla saadut luvut ovat niin kutsuttuja estimaatteja. **Estimaatti** on matemaattisella menettelyllä (estimoinnilla) otoshavainnot käyttäen saatu arvio perusjoukon

ominaisuudesta. Esimerkiksi tietyn kuukauden julkaistu työttömien lukumäärä on tällaisella menettelyllä saatu Suomen 15–74-vuotiaiden työttömien lukumäärää koskeva arvio eli estimaatti.

Neljännesvuosi- ja vuosiestimaatit ovat kuukausiestimaattien keskiarvoja. Työpäivät ja tehdyt työtunnit estimoidaan kyseisen kuukauden kalenteripäivien lukumäärän mukaan. Työpäivien ja tehtyjen työtuntien neljännesvuosi- ja vuosiestimaatit ovat kuukausiestimaattien summia.

Työvoimatutkimuksen työllisyys- ja työttömyysluvut vaihtelevat suhteellisen säännöllisesti vuoden eri kuukausina. Työvoimatutkimuksesta julkaistaan myös niin kutsuttuja trendejä, joista on poistettu vuodesta toiseen samantyyppisenä toistuva vaihtelu. Pitkän aikavälin kehityksen suunta sekä suhdannevaihtelu ovat paremmin havaittavissa trendistä kuin tasoittamattomista kuukausiluvuista. Käytetystä menetelmästä johtuen trendin viimeisimmät luvut muuttuvat jonkin verran, kun seuraavan kuukauden tiedot liitetään mukaan aikasarjaan. Tämä trendien ennakkollinen luonne on syytä ottaa huomioon luvuista päätelmiä tehtäessä. Aikasarjojen trendikomponentit on laskettu kesäkuusta 2007 alkaen EU:n tilastoviraston Eurostatin suosittamalla Tramo/Seats -menetelmällä. Trendistä ja sen käytön rajoituksista on kerrottu tarkemmin osoitteessa: <http://tilastokeskus.fi/til/tyti/men.html>.

### 3. Tietojen oikeellisuus ja tarkkuus

Työvoimatutkimuksen lukujen luotettavuuteen vaikuttavat vastauskato (ks. edellä), mittausvirheet sekä otannasta aiheutuva satunnaisvaihtelu.

Mittausvirheitä syntyy muun muassa siitä, että kysymykset voidaan ymmärtää ja tulkita eri tavoilla, vastaaja ei muista tai ei halua kertoa joitain tietoja tai vastausten kirjaamisessa tapahtuu virheitä. Mittausvirheitä pyritään vähentämään kehittämällä ja testaamalla haastattelukysymyksiä, haastatteluohjeita, käyttöliittymää sekä kouluttamalla haastattelijoita.

Otannasta aiheutuvalla satunnaisvaihtelulla tarkoitetaan sitä, että eri otoksista lasketut luvut poikkeaisivat jonkin verran toisistaan. Arvioitaessa karkeasti otannasta aiheutuvan satunnaisvaihtelun suuruutta erilaisissa tilanteissa on pääperiaatteena, että **lukuihin sisältyy sitä vähemmän otannasta aiheutuvaa epävarmuutta, 1) mitä suuremman otoksen pohjalta luvut on laskettu ja 2) mitä suurempaa väestöryhmää luvut kuvaavat**. Esimerkiksi neljännesvuotta koskevat luvut ovat tarkempia kuin samaa asiaa koskevat kuukausiluvut, koska neljännesvuositiedot on saatu haastattelemalla kolminkertainen määrä henkilöitä verrattuna kuukausitietoihin. Koko vuotta koskevat luvut ovat kaikkein tarkimpia. Jälkimmäinen periaate tarkoittaa sitä, että samankokoisella otoksella saadut työllisten ja työttömien lukumäärää koskevat luvut eli estimaatit ovat sitä tarkempia, mitä suurempaa osaryhmää ne koskevat. Tarkasteltavan osaryhmän pienentyessä otannasta aiheutuvan satunnaisvaihtelun osuus kasvaa. Tämän vuoksi esimerkiksi työttömien lukumäärät eri ikäryhmissä tai eri alueilla eivät ole yhtä luotettavia kuin kaikkien työttömien lukumäärä.

Otannasta aiheutuvaa epätarkkuutta arvioidaan estimaatin **keskivirheen** avulla. Keskivirheen suuruuteen vaikuttavat sekä otoksen koko että tarkastelun kohteena olevan ominaisuuden vaihtelu eli muuttujan varianssi. Keskivirheen avulla voidaan laskea estimaatin **luottamusväli**, jolla haettu perusjoukon arvo sijaitsee tietyllä todennäköisyydellä. Työvoimatutkimuksessa käytetty **95 prosentin luottamusväli on väli, jolla kiinnostuksen kohteena olevan ominaisuuden todellinen arvo sijaitsee 95 prosentin todennäköisyydellä**. Jos esimerkiksi tietyn kuukauden työttömien määrän estimaatti on 230 000 ja sen keskivirhe 7 700, on työttömien määrän 95 prosentin luottamusväli  $230\,000 \pm 15\,100$  eli 214 900–245 100 henkeä. Estimaattiin lisättävä ja siitä vähennettävä osa saadaan kertomalla estimaatin keskivirhe 95 prosentin luottamusvälin kertoimella 1,96. Tämä osa kuvaa otannasta aiheutuvaa epävarmuutta ja sitä kutsutaan estimaatin **virhemarginaaliksi**.

Esimerkkejä työllisten ja työttömien lukumäärän tarkkuudesta osaryhmän koon mukaan

Satunnaisvaihtelun suuruusluokan havainnollistamiseksi esitetään seuraavissa taulukoissa 1–3 esimerkkejä erikokoisista työllisten ja työttömien lukumäärän estimaateista, niiden virhemarginaaleista ja muista luotettavuuden tunnusluvuista. Esimerkeissä esitetty satunnaisvaihtelun suuruusluokka on karkea arvio satunnaisvaihtelun ylärajasta, kun tarkastelun kohteena on **vastaavankokoinen työllisten tai työttömien lukumäärän estimaatti sukupuolen, iän tai alueen mukaan**. Esimerkiksi vastaavankokoisissa toimialan



mukaisissa osaryhmissä virhemarginaalit ovat suurempia. Taulukon 1 esimerkit koskevat kuukausiestimaatteja. Taulukoissa 2–3 on vastaavat tiedot neljännesvuosi- ja vuosiestimaattien osalta.

**Taulukko 1. Esimerkkejä eri kokoluokan kuukausiestimaattien tarkkuudesta: Työllisten ja työttömien lukumäärät sukupuolen, iän ja alueen mukaan.<sup>1)</sup>**

	Kuukausi- estimaatti	Kuukausiestimaatin virhemarginaalit (95 %:n luottamusväli)	Keskivirhe	Suhteellinen keskivirhe
	henkeä	henkeä	henkeä	%
<b>Työlliset</b>	2 400 000	± 27 800	14 200	0,6
	1 200 000	± 21 000	10 700	0,9
	600 000	± 15 300	7 800	1,3
	300 000	± 11 600	5 900	2,0
	100 000	± 6 700	3 400	3,4
	50 000	± 4 700	2 400	4,8
	10 000	± 2 900	1 500	15,0
<b>Työttömät</b>	230 000	± 15 100	7 700	3,3
	120 000	± 11 800	6 000	5,0
	90 000	± 10 800	5 500	6,1
	60 000	± 9 000	4 600	7,7
	30 000	± 6 900	3 500	11,7
	20 000	± 5 100	2 600	13,0
	10 000	± 3 700	1 900	19,0

1) Tietoja voi käyttää suuntaa-antavina arvioina vastaavankokoisten sukupuolen, iän ja alueen mukaisten työllisten tai työttömien lukumäärien tarkkuudesta.

Taulukosta 1 voidaan esimerkiksi nähdä, että jos osaryhmän työllisten kuukausiestimaatti on noin 300 000 henkeä, sijoittuu perusjoukon todellinen työllisten lukumäärä 95 prosentin todennäköisyydellä välille 300 000 ± 11 600 henkeä. Tämä luottamusvälin koko suhteessa estimaatin kokoon on selvästi suurempi kuin vastaava osuus taulukon ylimmän rivin suuren estimaatin kohdalla. 300 000 henkeä pienempien estimaattien luottamusvälit ovat suhteellisesti vielä suurempia.

Taulukoiden 1–3 tietojen keskinäinen vertailu havainnollistaa myös sitä, että vuosi- ja neljännesvuositiedot ovat kuukausitietoja tarkempia. Edellä tarkasteltua 300 000 hengen työllisten estimaattia vastaavan neljännesvuosiestimaatin 95 prosentin luottamusväli, 300 000 ± 6 700, henkeä (taulukko 2) on kuukausiestimaatin luottamusväliä selvästi pienempi. Vuosiestimaatit ovat vielä neljännesvuosiestimaatteja tarkempia (taulukko 3). Tämä tarkkuuden ero ei ole kuitenkaan yhtä suuri kuin vastaava ero kuukausi- ja neljännesvuositietojen välillä.

**Taulukko 2. Esimerkkejä eri kokoluokan neljännesvuosiestimaattien tarkkuudesta: Työllisten ja työttömien lukumäärät sukupuolen, iän ja alueen mukaan.<sup>1)</sup>**

	<b>Neljännes- vuosiestimaatti</b>	<b>Neljännes- vuosiestimaatin virhemarginaalit (95 %:n luottamusväli)</b>	Keskivirhe	Suhteellinen keskivirhe
	henkeä	henkeä	henkeä	%
<b>Työlliset</b>	2 400 000	± 16 100	8 200	0,3
	1 200 000	± 12 500	6 400	0,5
	600 000	± 8 800	4 500	0,8
	300 000	± 6 700	3 400	1,1
	100 000	± 4 700	2 400	2,4
	50 000	± 3 900	2 000	4,0
	10 000	± 2 000	1 000	10,0
<b>Työttömät</b>	230 000	± 8 800	4 500	2,0
	120 000	± 6 900	3 500	2,9
	90 000	± 6 100	3 100	3,4
	60 000	± 5 100	2 600	4,3
	30 000	± 3 500	1 800	6,0
	20 000	± 3 100	1 600	8,0
	10 000	± 2 400	1 200	12,0

1) Tietoja voi käyttää suuntaa-antavina arvioina vastaavankokoisten sukupuolen, iän ja alueen mukaisten työllisten tai työttömien lukumäärien tarkkuudesta.

**Taulukko 3. Esimerkkejä eri kokoluokan vuosiestimaattien tarkkuudesta: Työllisten ja työttömien lukumäärät sukupuolen, iän ja alueen mukaan.<sup>1)</sup>**

	<b>Vuosi- estimaatti</b>	<b>Vuosiestimaatin virhemarginaalit (95 %:n luottamusväli)</b>	Keskivirhe	Suhteellinen keskivirhe
	henkeä	henkeä	henkeä	%
<b>Työlliset</b>	2 400 000	± 15 700	8 000	0,3
	1 200 000	± 11 400	5 800	0,5
	600 000	± 7 800	4 000	0,7
	300 000	± 6 100	3 100	1,0
	100 000	± 3 300	1 700	1,7
	50 000	± 2 500	1 300	2,6
	10 000	± 800	400	4,0
<b>Työttömät</b>	230 000	± 7 100	3 600	1,6
	120 000	± 5 700	2 900	2,4
	90 000	± 4 500	2 300	2,6
	60 000	± 3 500	1 800	3,0
	30 000	± 2 400	1 200	4,0
	20 000	± 2 000	1 000	5,0
	10 000	± 1 600	800	8,0

1) Tietoja voi käyttää suuntaa-antavina arvioina vastaavankokoisten sukupuolen, iän ja alueen mukaisten työllisten tai työttömien lukumäärien tarkkuudesta.

## Estimoinnin luotettavuuden tilastotieteellinen kuvaus

Työvoimatutkimuksen estimointimenetelmä perustuu painojen kalibrointiin, jossa alkuperäisiä otosasetelmasta laskettuja otospainoja muokataan regressiomallin avulla siten, että halutut väestöjakaumat saadaan oikeiksi.

Estimaattien tarkkuutta arvioidaan niiden keskivirheen avulla. **Keskivirhe** (otosvarianssin neliöjuuri) ilmaisee sen, kuinka tiiviisti havainnoista estimoitu parametrin arvo on keskittynyt mitattavan perusjoukon parametrin ympärille. Keskivirheen suuruuteen vaikuttavat otosasetelma, havaintojen lukumäärä tarkasteltavassa kokonais- tai osajoukossa, tutkimusmuuttujan jakaumasta aiheutuva vaihtelu sekä laskentakaavan ominaisuudet.

Keskivirheestä johdettavia havaintojen luotettavuuden tunnuslukuja ovat luottamusväli ja suhteellinen keskivirhe. **Luottamusväli** kuvaa sitä, kuinka laajalla alueella perusjoukon todellinen parametrin arvo on suhteessa otoksesta laskettuun estimaattiin. Luottamusväliä laskettaessa kiinnitetään haluttu riskitaso. Työvoimatutkimuksessa käytetty 5 prosentin riskitaso tarkoittaa sitä, että jos otosten ottamista toistettaisiin, parametrin todellinen arvo osuisi 95 tapauksessa sadasta luottamusvälin sisään ja jäisi 5 tapauksessa sadasta sen ulkopuolelle.

**Suhteellinen keskivirhe** (variaatiokerroin) on keskivirheen prosenttiosuus estimaatista. Keskivirheen suhteuttaminen estimaatin kokoon poistaa muuttujan mittakaavasta aiheutuvan vaikutuksen. Tämän ansiosta eri muuttujien suhteellisen keskivirheen arvoja tai saman muuttujan keskivirheen arvoja eri osajoukoissa on helppo verrata keskenään.

Työvoimatutkimuksen kuukausi- ja neljännesvuositiedoille käytetään keskivirheen estimaattorina yleistetyn regressioestimaattorin (GREG) varianssiestimaattoria. Vuosiestimaattien tilastolliseen tarkkuuteen ja sen arviointiin vaikuttaa se, että työvoimatutkimuksen otos vaihtuu vuoden kuluessa asteittain. Peräkkäisinä vuosineljänneksinä 60 prosenttia haastateltavista on samoja. Vuoden aikana 90 prosenttia haastatteluista koskee henkilöitä, joita on haastateltu vähintään kaksi kertaa. Samojen henkilöiden vuoden aikana eri haastattelussa antamat vastaukset korreloivat keskenään, jos henkilön työmarkkina-asema ei muutu haastattelukertojen välillä. Tämän vastausten keskinäisen riippuvuuden huomioon ottamiseksi käytetään työvoimatutkimuksessa vuosiestimaattien keskivirheiden arviointiin 1-asteisen ryväsotannan approksimaatiota, jossa useamman kerran vuoden aikana haastatelluille lasketaan rypään sisäinen varianssi. Rypäät muodostetaan haastateltavan henkilön perusteella. Rypään sisäinen varianssi on nolla, mikäli haastateltavan työmarkkina-asema ei muutu vuoden aikana eri haastattelukertojen välillä.

Esimerkiksi työttömien 230 000 hengen vuosiestimaatin keskivirheeksi saadaan käytetyllä menetelmällä 3 600 henkeä ja luottamusväliksi  $230\,000 \pm 7\,100$  henkeä. Jos vuosiestimaatin pohjana olevat haastattelut olisivat koskeneet kaikki eri henkilöitä, olisi työttömien vuosiestimaatin keskivirhe ollut 2 300 ja luottamusväli  $230\,000 \pm 4\,500$  henkeä. Samojen henkilöiden haastatteleminen uudelleen eri vuosineljänneksillä selittää sen, että työvoimatutkimuksen vuositietojen ja neljännesvuositietojen tarkkuuden ero ei ole niin suuri kuin tehtyjen haastattelujen lukumäärän perusteella voisi olettaa.

## 4. Julkaistujen tietojen ajantasaisuus ja oikea-aikaisuus

Työvoimatutkimuksen tuloksia julkaistaan kuukausittain, neljännesvuosittain ja vuosittain. Neljännesvuosi- ja vuositulokset ovat kuukausitulosten keskiarvoja eli ne kuvaavat tilannetta ko. tutkimusjakson ”keskimääräisellä” viikolla. Työpanosta koskevat tiedot ovat jaksojen tulosten summia. Julkaistavat tiedot ovat lopullisia. Ainoastaan kausitasoitus muuttaa hieman viimeisimpiä kausitasoitettuja kuukausituloksia. Kuukausitiedot julkaistaan noin kolmen viikon kuluttua tutkimuskuukauden päättymisestä. Neljännesvuositiedot julkaistaan samanaikaisesti kunkin vuosineljänneksen viimeisen kuukauden tietojen kanssa. Neljännesvuositiedot ovat tilastollisesti kuukausitietoja luotettavampia ja sisältävät yksityiskohtaisempia tietoja, muun muassa työllisyys- ja työpanostiedot toimialoitain sekä tarkempia alueittaisia tietoja. Yksityiskohtaisimmat tulokset julkaistaan vuositilastossa. EU:n tilastovirastolle, Eurostatille, toimitetaan neljännesvuosittain aineisto, josta laaditaan EU:n jäsenmaita koskevia tilastoja.

## 5. Tietojen saatavuus ja läpinäkyvyys/selkeys

Työvoimatutkimuksen tulokset julkaistaan Suomen virallisen tilaston Työmarkkinat -sarjassa. Keskeisimmät kuukausi- ja neljännesvuosi- ja vuositulokset julkistetaan määräpäivinä Internetissä työvoimatutkimuksen kotisivulla <http://tilastokeskus.fi/tyovoimatutkimus>. Kotisivun linkeistä löytyvät muun muassa tilaston kuvaus, käsitteet ja määritelmät sekä työvoimatutkimuksen maksuttomat tilastotietokantataulukot (StatFin). Tietoja on saatavissa internetin kautta myös Tilastokeskuksen maksullisesta aikasarjatietokannasta (ASTIKA). Eurostat julkaisee työvoimatutkimuksen neljännesvuosi- ja vuositietoja omilla internet-sivuillaan.

Työvoimatilaston vuosijulkaisu sisältää katsauksen kuluneeseen tilastovuoteen, keskeisten käsitteiden määritelmät, käytettyjen luokitusten kuvaukset, aikasarja- ja vuositaulukoita sekä tämän työvoimatutkimuksen laatuselosteen. Työvoimatutkimuksen tietoja julkaistaan lisäksi säännöllisesti Suomen tilastollisessa vuosikirjassa sekä Tilastokatsauksessa. Maksullisia erityisselvityksiä voi tiedustella työvoimatutkimuksen tietopalvelusta.

Työvoimatutkimuksen tietoja ei luovuteta tunnistettavassa muodossa Tilastokeskuksen ulkopuolelle (Tilastolaki 280/2004, Henkilötietolaki 523/1999). Aineiston luovuttaminen on mahdollista ainoastaan erillisen käyttöluopapäätöksen perusteella ja tunnistetiedot poistettuna tieteellistä tutkimusta ja tilastollisia selvityksiä varten. EU-työvoimatutkimusta varten muokatut aineistot toimitetaan EU:n tilastovirastolle ilman tunnistetietoja. Työvoimatutkimuksen tiedot suojataan Tilastokeskuksen tietosuojajohtajassa määritellyn suojausluokan mukaan. Rekisteriseloste on nähtävissä osoitteessa: [http://www.stat.fi/meta/rekisteriselosteet/rekisteriseloste\\_tyovoimatutkimus.html](http://www.stat.fi/meta/rekisteriselosteet/rekisteriseloste_tyovoimatutkimus.html).

Tietopalvelu [tyovoimatutkimus@tilastokeskus.fi](mailto:tyovoimatutkimus@tilastokeskus.fi) ja puh. 029 551 1000.

## 6. Tilastojen vertailukelpoisuus

Kuukausittainen työvoimatutkimus, aluksi nimellä työvoimatiedustelu, on ollut käynnissä vuodesta 1959 alkaen. Tänä aikana sen tietosisältöä, tiedonkeruutapoja ja menetelmiä on kehitetty useaan otteeseen. Keskeisimmistä tiedoista on vertailukelpoinen aikasarja vuodesta 1989 asti.

Alkuun tietosisällöltään melko suppean tutkimuksen tiedot kerättiin postikyselynä. Vuonna 1976 tietosisältö laajeni ja menetelmää uudistettiin. Vuosina 1977–1993 tutkimus koostui kuukausitiedustelusta sekä sitä täydentävästä erillisestä puhelimitse tehdystä vuosihaastattelusta. Kuukausitiedustelun tiedonkeruu muutettiin vuonna 1983 postikyselystä puhelinhaastatteluksi, minkä ansiosta vastauskato pieneni noin 30 prosentista 4 prosenttiin.

Suomen liityttyä Euroopan unioniin työvoimatutkimus harmonisoitiin Euroopan unionin yhteiseen työvoimatutkimukseen. Aluksi vuosina 1995–1998 EU-työvoimatutkimuksen tiedot kerättiin erillisenä haastattelututkimuksena keväisin maaliskuu–toukokuussa. Kuukausitutkimus uudistettiin asteittain vastaamaan EU-työvoimatutkimusta. Vuonna 1997 kuukausitutkimuksen sisältö laajentui, tiedonkeruu muuttui tietokoneavusteiseksi puhelinhaastatteluksi (CATI) sekä käsitteet ja määritelmät yhdenmukaistettiin vastaamaan entistä paremmin Euroopan unionin ja YK:n työjärjestön ILO:n ohjeita ja suosituksia. Työttömän määritelmää tarkistettiin vielä toukokuussa 1998 ja julkaistut aikasarjat korjattiin vuodesta 1989 alkaen taannehtivasti uudistettujen määritelmien mukaisiksi.

Huhtikuussa 1999 työvoimatutkimuksen tietosisältö laajeni edelleen, kun kuukausitutkimus ja EU-työvoimatutkimus yhdistyivät yhdeksi jatkuvaksi työvoimatutkimukseksi. Vuoden 2000 alusta siirryttiin jatkuvaan tutkimusviikkoon, kun aiemmin kunkin kuukauden tiedot kerättiin yhdeltä tutkimusviikolta. Jatkuvaan tutkimusviikkoon siirtyminen vaikutti työpäivä- ja työtuntitietoihin, minkä vuoksi ne eivät ole vuodesta 2000 eteenpäin täysin vertailukelpoisia aiempiin tietoihin. Vuodesta 2003 alkaen tutkimuksen tietosisältö laajeni osaotokselta kerättävällä kotitalousosalla. Vuonna 2008 otettiin käyttöön uusi tiedonkeruulomake: tutkimuksen tietosisältö muuttui hieman ja osa tiedoista siirryttiin keräämään osaotokselta, jolta kerättyjä tietoja käytetään vain vuositietoina.

## 7. Selkeys ja eheys/yhtenäisyys

Työvoimatutkimuksen lisäksi työmarkkinoihin liittyviä Tilastokeskuksen tilastoja ovat avointen työpaikkojen tilasto, työolotutkimus, työtaistelutilasto, työtapaturmatilasto sekä työssäkäyntitilasto.

Näistä työssäkäyntitilasto tuottaa tietoja väestön toiminnasta suhteessa työmarkkinoihin. Sen tiedot poikkeavat tiedonkeruutavasta sekä työllisten ja työttömien määrittelystä johtuen jonkin verran työvoimatutkimuksen tiedoista. Työssäkäyntitilasto on eri viranomaisten rekisteritietoihin pohjautuva kokonaisaineisto. Työssäkäyntitilaston tiedot henkilön toiminnasta koskevat pääosin vuoden viimeistä viikkoa. Tilaston tiedot työttömyydestä perustuvat työ- ja elinkeinoministeriön työnhakijarekisteriin. Tilaston valmistuminen kestää runsaan 1 1/2 vuotta, ennakkotietojen valmistuminen noin vuoden. Koska työssäkäyntitilasto on kokonaisaineisto, tarjoaa se työvoimatutkimusta paremmin aluetietoja (myös kuntakohtaisia) sekä tietoja pienistä väestöryhmistä, esimerkiksi pienistä toimialoista ja ammattialoista. Hallinnollisiin rekistereihin perustuvan työssäkäyntitilaston käsitteet eivät ole kansainvälisesti vertailukelpoisia.

Työvoimatutkimuksen tietoja käytetään Tilastokeskuksen kansantalouden tilinpidossa. Muun muassa tämän vuoksi työvoimatutkimuksen keskeisten käsitteiden, kuten väestö, työllisyys ja työtunnit, määrittelemisessä noudatetaan mahdollisimman pitkälle kansantalouden tilinpidon suosituksia (YK:n System of National Accounts, SNA ja European System of Accounts, ESA). Työvoimatutkimuksessa julkisen sektorin määrittely poikkeaa jonkin verran kansantalouden tilinpidon sektoriluokittelusta. Asevelvolliset luokitellaan kansantalouden tilinpidossa ILO:n suosituksen mukaan työllisiksi, kun taas työvoimatutkimuksessa asevelvolliset ovat työvoiman ulkopuolella.

Euroopan unionin tilastoviraston, Eurostatin, julkaisemat Suomen työvoimatutkimuksen tulokset eroavat Suomessa julkaistuista siten, että asevelvolliset eivät ole lainkaan mukana Eurostatin tiedoissa. Useimmissa EU-maissa asevelvolliset eivät kuulu työvoimatutkimuksen kohdejoukkoon eli yksityisissä kotitalouksissa asuvaan väestöön. Tämä aiheuttaa eroja etenkin 15–24-vuotiaita koskeviin tuloksiin. Suomen julkaisemissa luvuissa asevelvollisuutta suorittavat ovat mukana työvoiman ulkopuolisessa väestössä. Joissain tapauksissa eroja voi tulla siitä, että Eurostatin luvuissa on mukana koko yksityisissä kotitalouksissa asuva väestö iästä riippumatta ja Suomessa 15–74-vuotias väestö.

Myös työ- ja elinkeinoministeriö julkaisee tietoja työttömistä työnhakijoista. Työ- ja elinkeinoministeriön tiedot perustuvat rekisteripohjaiseen työnvälitystilastoon, joka kuvaa kuukauden viimeistä arkipäivää. Työnvälitystilaston työttömyyden määrittely perustuu lainsäädäntöön ja hallinnollisiin määräyksiin, minkä vuoksi tilastotiedot eivät ole kansainvälisesti vertailukelpoisia. Työnvälitystilastossa työttömältä ei edellytetä yhtä aktiivista työnhakua kuin työvoimatutkimuksessa. Myös opiskelijoiden hyväksymisessä työttömiksi on eroja. Tietoja tilastojen välisistä eroista on selitetty tarkemmin osoitteessa: [http://tilastokeskus.fi/til/tyti/tyti\\_2015-04-28\\_men\\_001.html](http://tilastokeskus.fi/til/tyti/tyti_2015-04-28_men_001.html).

### Lisätietoja

Tuomas Remes 029 551 3682

Ulla Hannula 029 551 2924

Vastaava tilastojohtaja:  
Jari Tarkoma

[tyovoimatutkimus@tilastokeskus.fi](mailto:tyovoimatutkimus@tilastokeskus.fi)

[www.tilastokeskus.fi](http://www.tilastokeskus.fi)

Lähde: Työvoimatutkimus 2016, kesäkuu. Tilastokeskus

Asiakaspalaute: [www.tilastokeskus.fi/palaute](http://www.tilastokeskus.fi/palaute)

---

Tietopalvelu ja viestintä, Tilastokeskus  
puh. 029 551 2220  
[www.tilastokeskus.fi](http://www.tilastokeskus.fi)

Julkaisutilaukset, Edita Publishing Oy  
puh. 020 450 05  
[asiakaspalvelu.publishing@edita.fi](mailto:asiakaspalvelu.publishing@edita.fi)  
[www.editapublishing.fi](http://www.editapublishing.fi)

ISSN 1796-0479  
= Suomen virallinen tilasto  
ISSN 1798-7830 (pdf)