

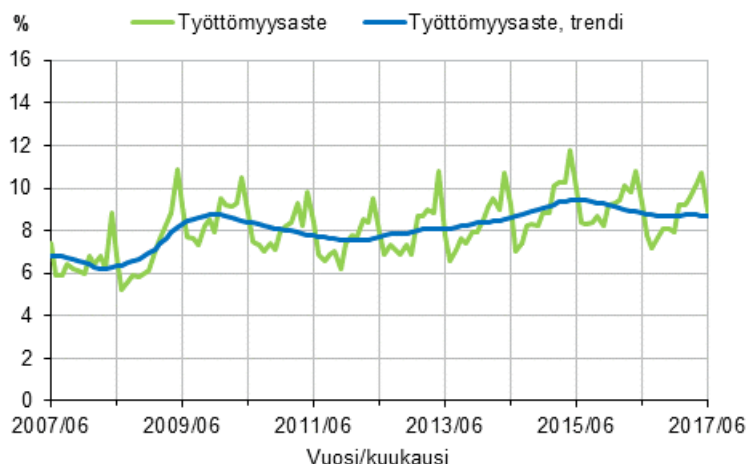
# Työvoimatutkimus

2017, kesäkuu ja 2. neljännes

## Kesäkuun työttömyysaste 8,9 prosenttia

Tilastokeskuksen työvoimatutkimuksen mukaan työttömiä oli vuoden 2017 kesäkuussa 250 000, mikä oli 14 000 vähemmän kuin vuosi sitten. Työttömyysaste oli 8,9 prosenttia, kun se edellisvuoden kesäkuussa oli 9,3 prosenttia. Työllisiä oli 15 000 enemmän kuin edellisvuoden kesäkuussa. Toisella vuosineljänneksellä (huhti-kesäkuussa) työttömyysaste oli 9,9 prosenttia, kun se vuotta aiemmin oli 10,0 prosenttia.

### Työttömyysaste ja työttömyysasteen trendi 2007/06–2017/06, 15–74-vuotiaat



**Työllisiä** oli vuoden 2017 kesäkuussa 2 573 000 (virhemarginaali  $\pm 34 000$ ), mikä oli 15 000 enemmän kuin vuotta aiemmin. Työllisiä miehiä oli 17 000 vähemmän ja naisia 33 000 enemmän kuin vuoden 2016 kesäkuussa.

**Työllisyysaste** eli työllisten osuus 15–64-vuotiaista oli kesäkuussa 72,5 prosenttia, kun se vuotta aiemmin oli 72,0 prosenttia. Miesten työllisyysaste laski edellisen vuoden kesäkuusta 1,3 prosenttiyksikköä 73,5 prosenttiin. Naisten työllisyysaste nousi 2,2 prosenttiyksikköä 71,5 prosenttiin. Työllisyysasteen kausi- ja satunnaisvaihtelusta tasoitettu trendi oli 69,2 prosenttia.

**Työttömiä** oli Tilastokeskuksen työvoimatutkimuksen mukaan vuoden 2017 kesäkuussa 250 000 (virhemarginaali ±20 000), mikä oli 14 000 vähemmän kuin vuotta aiemmin. Työttömiä miehiä oli 136 000 ja naisia 114 000 henkeä.

**Työttömyysaste** oli kesäkuussa 8,9 prosenttia eli 0,5 prosenttiyksikköä pienempi kuin vuotta aiemmin. Miesten työttömyysaste oli 9,2 ja naisten 8,4 prosenttia. Työttömyysasteen trendi oli 8,7 prosenttia.

**15–24-vuotiaita nuoria** oli kesäkuussa yhteensä 628 000. Heistä työllisiä oli 337 000 ja työttömiä 93 000. Työvoimaan, eli työllisiin ja työttömiin, kuuluvien nuorten määrä oli näin ollen 430 000. Nuorten 15–24-vuotiaiden työttömyysaste, eli työttömien osuus työvoimasta, oli kesäkuussa 21,7 prosenttia, mikä oli 1,7 prosenttiyksikköä suurempi kuin vuotta aiemmin. Nuorten työttömyysasteen trendi oli 20,7 prosenttia. 15–24-vuotiaiden nuorten työttömien osuus saman ikäisestä väestöstä oli 14,9 prosenttia.

**Työvoiman ulkopuolella olevia** oli vuoden 2017 kesäkuussa 1 290 000 henkeä eli 4 000 enemmän kuin vuotta aiemmin. Työvoiman ulkopuolella olevista oli [piilotyöttömiä](#) 159 000, mikä oli hieman vähemmän kuin vuoden 2016 kesäkuussa.

### Työllisyyden muutokset 2016/06 – 2017/06 Tilastokeskuksen työvoimatutkimuksen mukaan, 15–74-vuotiaat

	Vuosi/Kuukausi		Muutos
	2016/06	2017/06	2016/06 - 2017/06
	1000 henkeä		Prosenttia, %
Väestö yhteensä	4 108	4 113	0,1
Työvoima yhteensä	2 822	2 823	0,1
Työlliset	2 558	2 573	0,6
– palkansaajat	2 205	2 245	1,8
– yrittäjät ja yrittäjäperheenjäsenet	353	329	–6,7
Työttömät	264	250	–5,2
Työvoiman ulkopuolella olevat	1 286	1 290	0,3
– piilotyöttömät	161	159	–1,2
	Prosenttia, %		Prosenttiyksikköä
Työllisyysaste, 15–64–vuotiaat	72,0	72,5	0,5
Työttömyysaste	9,3	8,9	–0,5
Työvoimaosuus	68,7	68,6	–0,1

Muutos-sarake laskettu pyöristämättömistä luvuista.  
Tiedot ovat ILO/EU -määritelmän mukaisia.

### Työvoimatutkimuksen vuoden 2017 toisen vuosineljänneksen tiedot

Vuoden 2017 toisella neljänneksellä **työllisiä** oli keskimäärin 2 494 000 henkeä, mikä oli 17 000 enemmän kuin vuoden 2016 vastaavana aikana. Työllisten määrä lisääntyi eniten rahoitus- ja vakuutus- ja kiinteistöalan (K, L) sekä koulutuksen (P) toimialoilla.

**Työllisten tekemien työtuntien määrä** vuoden 2017 toisella neljänneksellä oli 3,4 prosenttia pienempi kuin vuotta aiemmin.

**Työttömiä** oli vuoden 2017 toisella neljänneksellä keskimäärin 275 000 henkeä, mikä oli saman verran kuin vuoden 2016 huhti-kesäkuussa. Vuoden 2017 toisen neljänneksen **työttömyysaste** oli 9,9 prosenttia, kun se vuotta aiemmin oli 10,0 prosenttia.

**Työvoiman ulkopuolella** oli vuoden 2017 toisella neljänneksellä 1 342 000 henkeä, mikä oli 15 000 henkeä vähemmän kuin vuotta aiemmin. Työvoiman ulkopuolella olevista oli [piilotyöttömiä](#) 139 000, mikä oli 5 000 vähemmän kuin vuoden 2016 vastaavana aikana.

### Työllisyyden muutokset 2016/II – 2017/II Tilastokeskuksen työvoimatutkimuksen mukaan, 15–74-vuotiaat

	Vuosi/Neljännes		Muutos
	2016/II	2017/II	2016/II - 2017/II
	1000 henkeä		Prosenttia (%)
Työvoima yhteensä	2 752	2 769	0,6
Työlliset yhteensä	2 477	2 494	0,7
Työttömät yhteensä	275	275	0,0
– miehet	145	145	0,4
– naiset	131	130	–0,5
Työvoiman ulkopuolella olevat	1 357	1 342	–1,1
– piilotyöttömät	143	139	–3,4

Muutos-sarake laskettu pyöristämättömistä luvuista.  
Tiedot ovat ILO/EU -määritelmän mukaisia.

### Työ- ja elinkeinoministeriön työnvälitystilaston tiedot

**Työ- ja elinkeinotoimistoissa** oli kesäkuun 2017 lopussa kaikkiaan 320 000 työnvälityksen säädösten mukaisesti työttömäksi työnhakijaksi tilastoitua. Työttömien työnhakijoiden määrä oli 46 000 pienempi kuin edellisen vuoden kesäkuussa.

Työttömyys laski kesäkuussa edellisen vuoden vastaavasta ajankohdasta kaikkien elinkeino-, liikenne- ja ympäristökeskusten (ELY) alueilla; eniten Pirkanmaalla (–22 %), Kainuussa (–19 %), Keski-Suomessa (–18 %) ja Etelä-Pohjanmaalla (–16 %). Kesäkuun lopussa työ- ja elinkeinotoimistoihin ilmoittautuneita kokoaikaisesti lomautettuja oli 13 000, mikä oli 8 000 vähemmän kuin vuosi sitten.

Aktivointiasteeseen laskettavissa palveluissa oli kesäkuun lopussa yhteensä 108 000 henkilöä, mikä oli sama määrä kuin edellisen vuoden kesäkuussa. Palveluiden piirissä oli 3,8 prosenttia työvoimasta.

Työttöminä työnhakijoina työ- ja elinkeinotoimistoissa oli 46 000 alle 25-vuotiasta työtöntä. Heidän määränsä oli 8 000 pienempi kuin edellisen vuoden kesäkuussa. Työ- ja elinkeinotoimistoihin ilmoitettiin kesäkuussa 44 000 uutta avointa työpaikkaa eli 5 000 enemmän kuin edellisen vuoden kesäkuussa.

### Muutokset 2016/06–2017/06 työ- ja elinkeinoministeriön työnvälitystilaston mukaan

	Vuosi/Kuukausi		Muutos
	2016/06	2017/06	2016/06 - 2017/06
	1000 henkeä		Prosenttia, %
<b>Työttömät työnhakijat</b>	366	320	–12,6
– yli vuoden työttömänä olleet	127	106	–16,5
<b>Palveluissa yhteensä</b>	108	108	0,3
– työllistetyt	24	25	2,6
– työvoimakoulutuksessa, valmennuksessa	19	18	–5,7
– työ- ja koulutuskokeilussa	11	10	–3,8
– vuorotteluvapaasijaisena, kuntouttavassa työtoiminnassa, omaehtoisessa opiskelussa työttömyysetuudella	54	55	2,3
<b>Uudet avoimet työpaikat työ- ja elinkeinotoimistoissa</b>	39	44	12,4

Muutos-sarake laskettu pyöristämättömistä luvuista.

Työ- ja elinkeinoministeriön yhteystiedot:  
Petri Syvänen puh. 029 504 8050, <http://www.temtyollisyyskatsaus.fi>

## Linkit

[Työvoimatutkimuksen tietokantataulukot](#)

[Kausitasoitettusta trendistä](#)

Lukujen tarkkuudesta ja virhemarginaaleista kerrotaan työvoimatutkimuksen [laatuselosteessa](#)

[Tilastokeskuksen ja työ- ja elinkeinoministeriön työttömyystilastojen vertailu](#)

[Tuoreimmat EU:n julkaisemat kausitasoitettut työttömyysluvut](#) (englanniksi) löytyvät Eurostatin kotisivulta <http://ec.europa.eu/eurostat>

[Avoimet työpaikat](#)

[Tuoreimmat EU:n julkaisemat tiedot avoimista työpaikoista](#) (englanniksi) löytyvät Eurostatin kotisivulta <http://ec.europa.eu/eurostat>

# Sisällys

## Taulukot

### Liitetaulukot 2017, kesäkuu

Liitetaulukko 1. Työvoimatutkimuksen keskeisimmät tunnusluvut sukupuolen mukaan 2016/06 - 2017/06 .....	7
Liitetaulukko 2. Väestö työmarkkina-aseman ja sukupuolen mukaan 2016/06 - 2017/06, 15–74-vuotiaat.....	7
Liitetaulukko 3. Väestö sukupuolen ja iän mukaan 2016/06 - 2017/06.....	8
Liitetaulukko 4. Työvoima sukupuolen ja iän mukaan 2016/06 - 2017/06.....	9
Liitetaulukko 5. Työvoimaosuudet sukupuolen ja iän mukaan 2016/06 - 2017/06.....	10
Liitetaulukko 6. Työlliset sukupuolen ja iän mukaan 2016/06 - 2017/06.....	11
Liitetaulukko 7. Työllisyysasteet sukupuolen ja iän mukaan 2016/06 - 2017/06.....	12
Liitetaulukko 8. Työlliset ammattiaseman mukaan 2016/06 - 2017/06, 15–74-vuotiaat.....	12
Liitetaulukko 9. Työlliset työnantajasektorin mukaan 2016/06 - 2017/06, 15–74-vuotiaat.....	13
Liitetaulukko 10. Työlliset aluehallintovirastojen (AVI) mukaan 2016/06 - 2017/06, 15–74-vuotiaat.....	13
Liitetaulukko 11. Osa-aikatyölliset sukupuolen mukaan 2016/06 - 2017/06, 15–74-vuotiaat.....	13
Liitetaulukko 12. Osa-aikatyöllisten osuus kaikista työllisistä sukupuolen mukaan 2016/06 - 2017/06, 15–74-vuotiaat, %.....	13
Liitetaulukko 13. Palkansaajat työsuhteen tyypin mukaan 2016/06 - 2017/06, 15–74-vuotiaat.....	14
Liitetaulukko 14. Palkansaajat työsuhteen tyypin mukaan 2016/06 - 2017/06, 15–74-vuotiaat, %.....	14
Liitetaulukko 15. Työttömät sukupuolen ja iän mukaan 2016/06 - 2017/06.....	15
Liitetaulukko 16. Työttömyysasteet sukupuolen ja iän mukaan 2016/06 - 2017/06.....	16
Liitetaulukko 17. Työttömyysasteet aluehallintovirastojen (AVI) mukaan 2016/06 - 2017/06, 15–74-vuotiaat.....	16
Liitetaulukko 18. Kausi- ja satunnaisvaihtelusta tasoitetut sarjat 2017/06.....	17

### Liitetaulukot 2017, 2. neljännes

Liitetaulukko 19. Työvoimatutkimuksen keskeisimmät tunnusluvut sukupuolen mukaan 2016/II - 2017/II.....	18
Liitetaulukko 20. Väestö työmarkkina-aseman ja sukupuolen mukaan 2016/II - 2017/II, 15–74-vuotiaat.....	18
Liitetaulukko 21. Väestö sukupuolen ja iän mukaan 2016/II - 2017/II.....	19
Liitetaulukko 22. Työvoima sukupuolen ja iän mukaan 2016/II - 2017/II.....	20
Liitetaulukko 23. Työvoimaosuudet sukupuolen ja iän mukaan 2016/II - 2017/II.....	21
Liitetaulukko 24. Työlliset sukupuolen ja iän mukaan 2016/II - 2017/II.....	22
Liitetaulukko 25. Työllisyysasteet sukupuolen ja iän mukaan 2016/II - 2017/II.....	23
Liitetaulukko 26. Työlliset ammattiaseman mukaan 2016/II - 2017/II, 15–74-vuotiaat.....	23
Liitetaulukko 27. Työlliset työnantajasektorin mukaan 2016/II - 2017/II, 15–74-vuotiaat.....	24
Liitetaulukko 28. Työlliset toimialoittain (TOL 2008) 2016/II - 2017/II, 15–74-vuotiaat.....	25
Liitetaulukko 29. Työllisten tehdyt työtunnit toimialoittain (TOL 2008) 2016/II - 2017/II, 15–74-vuotiaat.....	26
Liitetaulukko 30. Työlliset aluehallintovirastojen (AVI) mukaan 2016/II - 2017/II, 15–74-vuotiaat.....	27
Liitetaulukko 31. Työlliset maakunnan (2011) mukaan 2016/II - 2017/II, 15–74-vuotiaat.....	28
Liitetaulukko 32. Osa-aikatyölliset sukupuolen mukaan 2016/II - 2017/II, 15–74-vuotiaat.....	28
Liitetaulukko 33. Osa-aikatyöllisten osuus kaikista työllisistä sukupuolen mukaan 2016/II - 2017/II, 15–74-vuotiaat, %.....	28
Liitetaulukko 34. Palkansaajat toimialoittain (TOL 2008) 2016/II - 2017/II, 15–74-vuotiaat.....	29
Liitetaulukko 35. Palkansaajien tehdyt työtunnit toimialoittain (TOL 2008) 2016/II - 2017/II, 15–74-vuotiaat.....	30

Liitetaulukko 36. Palkansaajat työsuhteen tyypin mukaan 2016/II - 2017/II, 15–74-vuotiaat.....	31
Liitetaulukko 37. Palkansaajat työsuhteen tyypin mukaan 2016/II - 2017/II, 15–74-vuotiaat, %.....	31
Liitetaulukko 38. Palkansaajien alle vuoden kestäneet työsuhteet työsuhteen tyypin mukaan 2016/II - 2017/II, 15–74-vuotiaat.....	32
Liitetaulukko 39. Palkansaajien alle vuoden kestäneet työsuhteet työsuhteen tyypin mukaan 2016/II - 2017/II, 15–74-vuotiaat, %.....	32
Liitetaulukko 40. Työttömät sukupuolen ja iän mukaan 2016/II - 2017/II.....	33
Liitetaulukko 41. Työttömyysaste sukupuolen ja iän mukaan 2016/II - 2017/II.....	34
Liitetaulukko 42. Työttömyysasteet aluehallintovirastojen (AVI) mukaan 2016/II - 2017/II.....	34
Liitetaulukko 43. Työttömyysasteet maakunnan (2011) mukaan 2016/II - 2017/II.....	35

## Kuviot

### Liitekuviot 2017, kesäkuu

Liitekuvio 1. Työllisyysaste ja työllisyysasteen trendi 2007/06–2017/06, 15–64-vuotiaat.....	36
Liitekuvio 2. Työttömyysaste ja työttömyysasteen trendi 2007/06–2017/06, 15–74-vuotiaat.....	36
Liitekuvio 3. Työllisyysaste ja työllisyysasteen trendi 1989/01–2017/06, 15–64-vuotiaat.....	37
Liitekuvio 4. Työttömyysaste ja työttömyysasteen trendi 1989/01–2017/06, 15–74-vuotiaat.....	37
Laatuseloste: Työvoimatutkimus.....	38

# Liitetaulukot 2017, kesäkuu

**Liitetaulukko 1. Työvoimatutkimuksen keskeisimmät tunnusluvut sukupuolen mukaan 2016/06 - 2017/06**

Tunnusluku		Vuosi/Kuukausi		Muutos
		2016/06	2017/06	2016/06 - 2017/06
		Prosenttia, %	Prosenttia, %	Prosenttiyksikköä
	Sukupuoli			
Työllisyysaste, 15-64-vuotiaat	Sukupuolet yhteensä	72,0	72,5	0,5
	Miehet	74,7	73,5	-1,3
	Naiset	69,3	71,5	2,2
Työttömyysaste, 15-74-vuotiaat	Sukupuolet yhteensä	9,3	8,9	-0,5
	Miehet	8,5	9,2	0,7
	Naiset	10,2	8,4	-1,8
Työvoimaosuus, 15-74-vuotiaat	Sukupuolet yhteensä	68,7	68,6	-0,1
	Miehet	71,8	71,2	-0,5
	Naiset	65,6	66,0	0,4

**Liitetaulukko 2. Väestö työmarkkina-aseman ja sukupuolen mukaan 2016/06 - 2017/06, 15-74-vuotiaat**

Sukupuoli		Vuosi/Kuukausi		Muutos	Muutos
		2016/06	2017/06	2016/06 - 2017/06	2016/06 - 2017/06
		1000 henkeä	1000 henkeä	1000 henkeä	Prosenttia, %
	Työmarkkina-asema				
Sukupuolet yhteensä	Väestö yhteensä	4 108	4 113	6	0,1
	Työvoima yhteensä	2 822	2 823	2	0,1
	- työlliset	2 558	2 573	15	0,6
	- työttömät	264	250	-14	-5,2
	Työvoiman ulkopuolella olevat	1 286	1 290	4	0,3
Miehet	Väestö yhteensä	2 061	2 066	5	0,2
	Työvoima yhteensä	1 479	1 471	-8	-0,5
	- työlliset	1 352	1 335	-17	-1,3
	- työttömät	126	136	10	7,6
	Työvoiman ulkopuolella olevat	582	595	13	2,2
Naiset	Väestö yhteensä	2 047	2 048	1	0,0
	Työvoima yhteensä	1 343	1 352	9	0,7
	- työlliset	1 206	1 238	33	2,7
	- työttömät	137	114	-23	-17,1
	Työvoiman ulkopuolella olevat	704	696	-9	-1,2

**Liitetaulukko 3. Väestö sukupuolen ja iän mukaan 2016/06 - 2017/06**

		Vuosi/Kuukausi		Muutos	
		2016/06	2017/06	2016/06 - 2017/06	2016/06 - 2017/06
		1000 henkeä	1000 henkeä	1000 henkeä	Prosenttia, %
Sukupuoli	Ikäluokka				
Sukupuolet yhteensä	15-74	4 108	4 113	6	0,1
	15-64	3 462	3 452	-11	-0,3
	15-24	636	628	-8	-1,3
	25-34	701	705	4	0,5
	35-44	666	676	9	1,4
	45-54	720	708	-13	-1,8
	55-64	738	735	-3	-0,4
	65-74	646	662	16	2,5
Miehet	15-74	2 061	2 066	5	0,2
	15-64	1 753	1 751	-2	-0,1
	15-24	326	323	-3	-1,0
	25-34	360	364	4	1,1
	35-44	341	347	6	1,6
	45-54	363	357	-7	-1,8
	55-64	363	361	-2	-0,6
	65-74	307	315	7	2,4
Naiset	15-74	2 047	2 048	1	0,0
	15-64	1 709	1 701	-8	-0,5
	15-24	311	306	-5	-1,5
	25-34	341	341	0	-0,1
	35-44	325	329	4	1,1
	45-54	357	351	-6	-1,7
	55-64	375	374	-1	-0,2
	65-74	338	347	9	2,6



**Liitetaulukko 4. Työvoima sukupuolen ja iän mukaan 2016/06 - 2017/06**

		Vuosi/Kuukausi		Muutos	
		2016/06	2017/06	2016/06 - 2017/06	2016/06 - 2017/06
		1000 henkeä	1000 henkeä	1000 henkeä	Prosenttia, %
Sukupuoli	Ikäluokka				
Sukupuolet yhteensä	15-74	2 822	2 823	2	0,1
	15-64	2 757	2 752	-5	-0,2
	15-24	438	430	-7	-1,7
	25-34	593	594	1	0,1
	35-44	588	586	-2	-0,4
	45-54	644	640	-4	-0,7
	55-64	494	502	8	1,7
	65-74	65	72	7	10,4
Miehet	15-74	1 479	1 471	-8	-0,5
	15-64	1 436	1 422	-14	-1,0
	15-24	223	219	-3	-1,6
	25-34	326	321	-5	-1,7
	35-44	315	310	-6	-1,8
	45-54	329	329	0	-0,1
	55-64	244	244	1	0,3
	65-74	42	49	6	14,7
Naiset	15-74	1 343	1 352	9	0,7
	15-64	1 320	1 329	9	0,7
	15-24	215	211	-4	-1,8
	25-34	267	273	6	2,3
	35-44	273	276	3	1,1
	45-54	315	311	-4	-1,3
	55-64	250	258	7	2,9
	65-74	22	23	1	2,3

**Liitetaulukko 5. Työvoimaosuudet sukupuolen ja iän mukaan 2016/06 - 2017/06**

		Vuosi/Kuukausi		Muutos
		2016/06	2017/06	2016/06 - 2017/06
		Prosenttia, %	Prosenttia, %	Prosenttiyksikköä
Sukupuoli	Ikäluokka			
Sukupuolet yhteensä	15-74	68,7	68,6	-0,1
	15-64	79,6	79,7	0,1
	15-24	68,8	68,5	-0,3
	25-34	84,6	84,2	-0,3
	35-44	88,2	86,7	-1,6
	45-54	89,4	90,4	1,0
	55-64	66,9	68,3	1,4
	65-74	10,1	10,8	0,8
Miehet	15-74	71,8	71,2	-0,5
	15-64	81,9	81,2	-0,7
	15-24	68,3	67,9	-0,4
	25-34	90,5	88,1	-2,5
	35-44	92,4	89,3	-3,1
	45-54	90,5	92,1	1,6
	55-64	67,1	67,7	0,6
	65-74	13,8	15,5	1,7
Naiset	15-74	65,6	66,0	0,4
	15-64	77,3	78,2	0,9
	15-24	69,3	69,1	-0,2
	25-34	78,3	80,1	1,9
	35-44	83,8	83,8	0,0
	45-54	88,3	88,7	0,4
	55-64	66,8	68,9	2,1
	65-74	6,6	6,6	0,0

**Liitetaulukko 6. Työlliset sukupuolen ja iän mukaan 2016/06 - 2017/06**

		Vuosi/Kuukausi		Muutos	
		2016/06	2017/06	2016/06 - 2017/06	2016/06 - 2017/06
		1000 henkeä	1000 henkeä	1000 henkeä	Prosenttia, %
Sukupuoli	Ikäluokka				
Sukupuolet yhteensä	15-74	2 558	2 573	15	0,6
	15-64	2 494	2 502	8	0,3
	15-24	350	337	-13	-3,8
	25-34	544	545	1	0,2
	35-44	547	552	5	1,0
	45-54	599	595	-4	-0,7
	55-64	453	472	19	4,2
	65-74	64	71	7	11,2
Miehet	15-74	1 352	1 335	-17	-1,3
	15-64	1 310	1 286	-24	-1,8
	15-24	180	170	-10	-5,6
	25-34	303	294	-9	-2,9
	35-44	297	291	-6	-2,1
	45-54	305	301	-4	-1,4
	55-64	225	230	6	2,5
	65-74	42	49	7	15,8
Naiset	15-74	1 206	1 238	33	2,7
	15-64	1 184	1 216	32	2,7
	15-24	170	167	-3	-1,9
	25-34	241	251	10	4,1
	35-44	250	262	12	4,6
	45-54	294	294	0	0,1
	55-64	228	242	14	6,0
	65-74	22	22	1	2,3

**Liitetaulukko 7. Työllisyysasteet sukupuolen ja iän mukaan 2016/06 - 2017/06**

		Vuosi/Kuukausi		Muutos
		2016/06	2017/06	2016/06 - 2017/06
		Prosenttia, %	Prosenttia, %	Prosenttiyksikköä
Sukupuoli	Ikäluokka			
Sukupuolet yhteensä	15-74	62,3	62,6	0,3
	15-64	72,0	72,5	0,5
	15-24	55,1	53,6	-1,4
	25-34	77,6	77,4	-0,3
	35-44	82,1	81,7	-0,4
	45-54	83,2	84,2	0,9
	55-64	61,4	64,2	2,9
	65-74	9,9	10,8	0,8
Miehet	15-74	65,6	64,6	-1,0
	15-64	74,7	73,5	-1,3
	15-24	55,3	52,8	-2,6
	25-34	84,2	80,8	-3,3
	35-44	87,1	83,8	-3,2
	45-54	84,0	84,4	0,4
	55-64	61,9	63,8	1,9
	65-74	13,7	15,5	1,8
Naiset	15-74	58,9	60,5	1,6
	15-64	69,3	71,5	2,2
	15-24	54,8	54,6	-0,2
	25-34	70,7	73,7	2,9
	35-44	76,9	79,5	2,7
	45-54	82,4	83,9	1,5
	55-64	60,8	64,6	3,8
	65-74	6,5	6,5	0,0

**Liitetaulukko 8. Työlliset ammattiaseman mukaan 2016/06 - 2017/06, 15–74-vuotiaat**

	Vuosi/Kuukausi		Muutos	Muutos
	2016/06	2017/06	2016/06 - 2017/06	2016/06 - 2017/06
	1000 henkeä	1000 henkeä	1000 henkeä	Prosenttia, %
Ammattiasema				
Työlliset yhteensä	2 558	2 573	15	0,6
Palkansaajat yhteensä	2 205	2 245	39	1,8
Yrittäjät ja yrittäjäperheenjäsenet	353	329	-24	-6,7

**Liitetaulukko 9. Työlliset työnantajasektorin mukaan 2016/06 - 2017/06, 15–74-vuotiaat**

	Vuosi/Kuukausi		Muutos	Muutos
	2016/06	2017/06	2016/06 - 2017/06	2016/06 - 2017/06
	1000 henkeä	1000 henkeä	1000 henkeä	Prosenttia, %
Työnantajasektori				
Työnantajasektorit yhteensä (ml. työnantajasektori tuntematon)	2 558	2 573	15	0,6
Yksityinen sektori	1 864	1 882	18	1,0
Julkinen sektori	688	689	1	0,2
- valtio	136	151	15	10,9
- kunta	551	538	-14	-2,5

**Liitetaulukko 10. Työlliset aluehallintovirastojen (AVI) mukaan 2016/06 - 2017/06, 15–74-vuotiaat**

	Vuosi/Kuukausi		Muutos	Muutos
	2016/06	2017/06	2016/06 - 2017/06	2016/06 - 2017/06
	1000 henkeä	1000 henkeä	1000 henkeä	Prosenttia, %
Aluehallintovirasto				
Koko maa (ml. Ahvenanmaa)	2 558	2 573	15	0,6
Etelä-Suomen AVI	1 123	1 130	6	0,6
Lounais-Suomen AVI	316	321	5	1,7
Itä-Suomen AVI	245	246	1	0,3
Länsi- ja Sisä-Suomen AVI	560	563	4	0,7
Pohjois-Suomen AVI	222	222	1	0,4
Lapin AVI	76	74	-2	-3,0

**Liitetaulukko 11. Osa-aikatyölliset sukupuolen mukaan 2016/06 - 2017/06, 15–74-vuotiaat**

	Vuosi/Kuukausi		Muutos	Muutos
	2016/06	2017/06	2016/06 - 2017/06	2016/06 - 2017/06
	1000 henkeä	1000 henkeä	1000 henkeä	Prosenttia, %
Sukupuoli				
Sukupuolet yhteensä	392	383	-9	-2,3
Miehet	152	138	-15	-9,6
Naiset	240	245	6	2,3

**Liitetaulukko 12. Osa-aikatyöllisten osuus kaikista työllisistä sukupuolen mukaan 2016/06 - 2017/06, 15–74-vuotiaat, %**

	Vuosi/Kuukausi		Muutos
	2016/06	2017/06	2016/06 - 2017/06
	Prosenttia, %	Prosenttia, %	Prosenttiyksikköä
Sukupuoli			
Sukupuolet yhteensä	15,3	14,9	-0,4
Miehet	11,3	10,3	-0,9
Naiset	19,9	19,8	-0,1

**Liitetaulukko 13. Palkansaajat työsuhteen tyypin mukaan 2016/06 - 2017/06, 15–74-vuotiaat**

	Vuosi/Kuukausi		Muutos	
	2016/06	2017/06	2016/06 - 2017/06	2016/06 - 2017/06
	1000 henkeä	1000 henkeä	1000 henkeä	Prosenttia, %
Työsuhte				
Palkansaajat yhteensä	2 205	2 245	39	1,8
- jatkuva kokoaikatyö	1 559	1 576	16	1,0
- jatkuva osa-aikatyö	213	203	-10	-4,6
- määräaikainen kokoaikatyö	337	367	30	9,0
- määräaikainen osa-aikatyö	96	99	2	2,4
Määräaikainen työ yhteensä	433	466	33	7,5
Osa-aikainen työ yhteensä	309	302	-7	-2,4

**Liitetaulukko 14. Palkansaajat työsuhteen tyypin mukaan 2016/06 - 2017/06, 15–74-vuotiaat, %**

	Vuosi/Kuukausi		Muutos
	2016/06	2017/06	2016/06 - 2017/06
	Prosenttia, %	Prosenttia, %	Prosenttiyksikköä
Palkansaajat yhteensä	100,0	100,0	0,0
- jatkuva kokoaikatyö	70,7	70,2	-0,5
- jatkuva osa-aikatyö	9,6	9,0	-0,6
- määräaikainen kokoaikatyö	15,3	16,4	1,1
- määräaikainen osa-aikatyö	4,4	4,4	0,0
Määräaikainen työ yhteensä	19,7	20,8	1,1
Osa-aikainen työ yhteensä	14,0	13,4	-0,6

**Liitetaulukko 15. Työttömät sukupuolen ja iän mukaan 2016/06 - 2017/06**

		Vuosi/Kuukausi		Muutos	
		2016/06	2017/06	2016/06 - 2017/06	2016/06 - 2017/06
		1000 henkeä	1000 henkeä	1000 henkeä	Prosenttia, %
Sukupuoli	Ikäluokka				
Sukupuolet yhteensä	15-74	264	250	-14	-5,2
	15-64	263	249	-13	-5,1
	15-24	87	93	6	6,8
	25-34	49	48	0	-0,6
	35-44	41	33	-8	-18,6
	45-54	45	44	0	-0,9
	55-64	41	30	-11	-26,9
Miehet	15-74	126	136	10	7,6
	15-64	126	136	10	7,9
	15-24	42	49	7	15,7
	25-34	23	26	3	15,0
	35-44	18	19	1	4,4
	45-54	24	27	4	16,5
	55-64	19	14	-5	-25,2
Naiset	15-74	137	114	-23	-17,1
	15-64	137	113	-23	-17,1
	15-24	45	44	-1	-1,5
	25-34	26	22	-4	-14,6
	35-44	23	14	-8	-37,4
	45-54	21	17	-4	-20,3
	55-64	22	16	-6	-28,4

**Liitetaulukko 16. Työttömyysasteet sukupuolen ja iän mukaan 2016/06 - 2017/06**

		Vuosi/Kuukausi		Muutos
		2016/06	2017/06	2016/06 - 2017/06
		Prosenttia, %	Prosenttia, %	Prosenttiyksikköä
Sukupuoli	Ikäluokka			
Sukupuolet yhteensä	15-74	9,3	8,9	-0,5
	15-64	9,5	9,1	-0,5
	15-24	20,0	21,7	1,7
	25-34	8,2	8,2	-0,1
	35-44	7,0	5,7	-1,3
	45-54	6,9	6,9	0,0
	55-64	8,3	6,0	-2,3
Miehet	15-74	8,5	9,2	0,7
	15-64	8,8	9,6	0,8
	15-24	19,0	22,3	3,3
	25-34	7,0	8,2	1,2
	35-44	5,8	6,2	0,4
	45-54	7,1	8,3	1,2
	55-64	7,7	5,8	-2,0
Naiset	15-74	10,2	8,4	-1,8
	15-64	10,4	8,5	-1,8
	15-24	21,0	21,0	0,1
	25-34	9,6	8,1	-1,6
	35-44	8,3	5,1	-3,1
	45-54	6,7	5,4	-1,3
	55-64	8,9	6,2	-2,7

**Liitetaulukko 17. Työttömyysasteet aluehallintovirastojen (AVI) mukaan 2016/06 - 2017/06, 15–74-vuotiaat**

	Vuosi/Kuukausi		Muutos
	2016/06	2017/06	2016/06 - 2017/06
	Prosenttia, %	Prosenttia, %	Prosenttiyksikköä
Aluehallintovirasto			
Koko maa (ml. Ahvenanmaa)	9,3	8,9	-0,5
Etelä-Suomen AVI	9,2	8,5	-0,8
Lounais-Suomen AVI	9,0	9,0	0,0
Itä-Suomen AVI	13,0	10,6	-2,3
Länsi- ja Sisä-Suomen AVI	8,4	8,8	0,4
Pohjois-Suomen AVI	8,4	9,2	0,7
Lapin AVI	.	.	.



**Liitetaulukko 18. Kausi- ja satunnaisvaihtelusta tasoitetut sarjat 2017/06**

	Työlliset	Työllisyysaste, 15-64-vuotiaat	Työttömät	Työttömät työnhakijat (TEM)	Työttömyysaste, 15-74-vuotiaat	Työttömyysaste, 15-24-vuotiaat
	1000 henkeä	Prosenttia, %	1000 henkeä	1000 henkeä	Prosenttia, %	Prosenttia, %
2015/06	2 429	67,9	254	355	9,5	22,3
2015/07	2 432	68,0	255	356	9,4	22,1
2015/08	2 438	68,2	255	354	9,4	21,9
2015/09	2 443	68,3	254	354	9,4	21,6
2015/10	2 443	68,3	253	353	9,3	21,4
2015/11	2 440	68,3	251	354	9,3	21,3
2015/12	2 437	68,2	250	355	9,2	21,2
2016/01	2 439	68,3	247	354	9,2	21,0
2016/02	2 442	68,4	244	353	9,1	20,8
2016/03	2 444	68,5	243	353	9,0	20,7
2016/04	2 444	68,5	240	353	8,9	20,5
2016/05	2 444	68,6	238	353	8,9	20,3
2016/06	2 445	68,6	237	353	8,8	20,2
2016/07	2 448	68,7	236	352	8,8	20,1
2016/08	2 451	68,8	234	349	8,7	20,1
2016/09	2 453	68,9	234	346	8,7	20,0
2016/10	2 453	68,9	235	343	8,7	20,0
2016/11	2 453	68,9	235	339	8,7	20,0
2016/12	2 453	69,0	235	334	8,7	20,1
2017/01	2 454	69,0	236	329	8,7	20,3
2017/02	2 456	69,1	236	324	8,7	20,4
2017/03	2 459	69,2	237	320	8,7	20,4
2017/04	2 461	69,2	237	317	8,7	20,6
2017/05	2 461	69,2	235	313	8,7	20,7
2017/06	2 462	69,2	234	308	8,7	20,7

## Liitetaulukot 2017, 2. neljännes

**Liitetaulukko 19. Työvoimatutkimuksen keskeisimmät tunnusluvut sukupuolen mukaan 2016/II - 2017/II**

Tunnusluku		Vuosi/Neljännes		Muutos
		2016/II	2017/II	2016/II - 2017/II
		Prosenttia, %	Prosenttia, %	Prosenttiyksikköä
Sukupuoli				
Työllisyysaste, 15-64-vuotiaat	Sukupuolet yhteensä	69,5	70,2	0,6
	Miehet	71,0	71,3	0,3
	Naiset	68,0	69,0	1,0
Työttömyysaste, 15-74-vuotiaat	Sukupuolet yhteensä	10,0	9,9	-0,1
	Miehet	10,1	10,1	0,0
	Naiset	9,9	9,8	-0,1
Työvoimaosuus, 15-74-vuotiaat	Sukupuolet yhteensä	67,0	67,4	0,4
	Miehet	69,5	69,7	0,2
	Naiset	64,4	65,0	0,5

**Liitetaulukko 20. Väestö työmarkkina-aseman ja sukupuolen mukaan 2016/II - 2017/II, 15–74-vuotiaat**

Sukupuoli		Vuosi/Neljännes		Muutos	Muutos
		2016/II	2017/II	2016/II - 2017/II	2016/II - 2017/II
		1000 henkeä	1000 henkeä	1000 henkeä	Prosenttia, %
Työmarkkina-asema					
Sukupuolet yhteensä	Väestö yhteensä	4 108	4 111	2	0,1
	Työvoima yhteensä	2 752	2 769	17	0,6
	- työlliset	2 477	2 494	17	0,7
	- työttömät	275	275	-0	0,0
	Työvoiman ulkopuolella olevat	1 357	1 342	-15	-1,1
Miehet	Väestö yhteensä	2 061	2 064	4	0,2
	Työvoima yhteensä	1 432	1 439	7	0,5
	- työlliset	1 288	1 294	6	0,5
	- työttömät	145	145	1	0,4
	Työvoiman ulkopuolella olevat	629	625	-3	-0,5
Naiset	Väestö yhteensä	2 048	2 046	-1	-0,1
	Työvoima yhteensä	1 320	1 330	10	0,8
	- työlliset	1 189	1 200	11	0,9
	- työttömät	131	130	-1	-0,5
	Työvoiman ulkopuolella olevat	728	717	-11	-1,6

**Liitetaulukko 21. Väestö sukupuolen ja iän mukaan 2016/II - 2017/II**

		Vuosi/Neljäsnes		Muutos	Muutos
		2016/II	2017/II	2016/II - 2017/II	2016/II - 2017/II
		1000 henkeä	1000 henkeä	1000 henkeä	Prosenttia, %
Sukupuoli	Ikäluokka				
Sukupuolet yhteensä	15-74	4 108	4 111	2	0,1
	15-64	3 464	3 455	-9	-0,3
	15-24	637	630	-7	-1,1
	25-34	701	705	4	0,6
	35-44	666	674	9	1,3
	45-54	721	709	-12	-1,7
	55-64	738	736	-2	-0,3
	65-74	645	656	11	1,7
Miehet	15-74	2 061	2 064	4	0,2
	15-64	1 755	1 753	-2	-0,1
	15-24	327	324	-3	-0,9
	25-34	360	363	4	1,0
	35-44	341	346	5	1,3
	45-54	364	358	-6	-1,7
	55-64	363	362	-1	-0,3
	65-74	306	311	6	1,8
Naiset	15-74	2 048	2 046	-1	-0,1
	15-64	1 709	1 702	-7	-0,4
	15-24	310	306	-4	-1,3
	25-34	341	342	0	0,1
	35-44	325	329	4	1,2
	45-54	357	351	-6	-1,7
	55-64	375	374	-1	-0,3
	65-74	339	345	6	1,7

**Liitetaulukko 22. Työvoima sukupuolen ja iän mukaan 2016/II - 2017/II**

		Vuosi/Neljännes		Muutos	Muutos
		2016/II	2017/II	2016/II - 2017/II	2016/II - 2017/II
		1000 henkeä	1000 henkeä	1000 henkeä	Prosenttia, %
Sukupuoli	Ikäluokka				
Sukupuolet yhteensä	15-74	2 752	2 769	17	0,6
	15-64	2 682	2 698	16	0,6
	15-24	383	381	-1	-0,3
	25-34	584	587	3	0,5
	35-44	588	589	2	0,3
	45-54	639	640	1	0,2
	55-64	488	500	12	2,4
	65-74	70	71	1	1,5
Miehet	15-74	1 432	1 439	7	0,5
	15-64	1 389	1 394	5	0,3
	15-24	191	190	-1	-0,6
	25-34	323	320	-4	-1,1
	35-44	315	313	-2	-0,6
	45-54	323	326	3	1,0
	55-64	237	245	8	3,3
	65-74	43	45	2	5,2
Naiset	15-74	1 320	1 330	10	0,8
	15-64	1 292	1 304	11	0,9
	15-24	192	192	0	0,0
	25-34	261	267	6	2,5
	35-44	273	276	3	1,2
	45-54	316	314	-2	-0,7
	55-64	251	255	4	1,6
	65-74	27	26	-1	-4,2

**Liitetaulukko 23. Työvoimaosuudet sukupuolen ja iän mukaan 2016/II - 2017/II**

		Vuosi/Neljännes		Muutos
		2016/II	2017/II	2016/II - 2017/II
		Prosenttia, %	Prosenttia, %	Prosenttiyksikköä
Sukupuoli	Ikäluokka			
Sukupuolet yhteensä	15-74	67,0	67,4	0,4
	15-64	77,4	78,1	0,7
	15-24	60,0	60,5	0,5
	25-34	83,3	83,3	-0,1
	35-44	88,2	87,3	-0,9
	45-54	88,6	90,3	1,7
	55-64	66,1	68,0	1,8
	65-74	10,8	10,8	0,0
Miehet	15-74	69,5	69,7	0,2
	15-64	79,2	79,5	0,4
	15-24	58,4	58,5	0,2
	25-34	89,9	88,1	-1,9
	35-44	92,3	90,6	-1,7
	45-54	88,8	91,2	2,4
	55-64	65,3	67,7	2,4
	65-74	13,9	14,4	0,5
Naiset	15-74	64,4	65,0	0,5
	15-64	75,6	76,6	1,0
	15-24	61,8	62,6	0,8
	25-34	76,4	78,2	1,8
	35-44	83,9	83,9	0,0
	45-54	88,5	89,4	0,9
	55-64	67,0	68,2	1,3
	65-74	8,0	7,6	-0,5

**Liitetaulukko 24. Työlliset sukupuolen ja iän mukaan 2016/II - 2017/II**

		Vuosi/Neljännes		Muutos	Muutos
		2016/II	2017/II	2016/II - 2017/II	2016/II - 2017/II
		1000 henkeä	1000 henkeä	1000 henkeä	Prosenttia, %
Sukupuoli	Ikäluokka				
Sukupuolet yhteensä	15-74	2 477	2 494	17	0,7
	15-64	2 408	2 424	16	0,7
	15-24	282	277	-5	-1,8
	25-34	529	533	4	0,7
	35-44	549	555	6	1,0
	45-54	596	600	4	0,7
	55-64	452	459	7	1,6
	65-74	69	70	2	2,5
Miehet	15-74	1 288	1 294	6	0,5
	15-64	1 245	1 249	4	0,3
	15-24	139	137	-2	-1,7
	25-34	294	290	-4	-1,4
	35-44	295	297	2	0,6
	45-54	299	303	4	1,3
	55-64	218	222	5	2,2
	65-74	42	45	2	5,6
Naiset	15-74	1 189	1 200	11	0,9
	15-64	1 163	1 174	12	1,0
	15-24	143	140	-3	-1,9
	25-34	235	242	8	3,4
	35-44	254	258	4	1,5
	45-54	297	297	0	0,0
	55-64	234	237	3	1,1
	65-74	26	26	-1	-2,4

**Liitetaulukko 25. Työllisyysasteet sukupuolen ja iän mukaan 2016/II - 2017/II**

		Vuosi/Neljännes		Muutos
		2016/II	2017/II	2016/II - 2017/II
		Prosenttia, %	Prosenttia, %	Prosenttiyksikköä
Sukupuoli	Ikäluokka			
Sukupuolet yhteensä	15-74	60,3	60,7	0,4
	15-64	69,5	70,2	0,6
	15-24	44,3	44,0	-0,3
	25-34	75,5	75,6	0,1
	35-44	82,5	82,3	-0,2
	45-54	82,6	84,6	2,0
	55-64	61,2	62,4	1,2
	65-74	10,7	10,7	0,1
Miehet	15-74	62,5	62,7	0,2
	15-64	71,0	71,3	0,3
	15-24	42,5	42,2	-0,3
	25-34	81,9	79,9	-2,0
	35-44	86,5	85,9	-0,6
	45-54	82,2	84,7	2,5
	55-64	59,9	61,4	1,5
	65-74	13,8	14,3	0,5
Naiset	15-74	58,1	58,6	0,6
	15-64	68,0	69,0	1,0
	15-24	46,1	45,8	-0,3
	25-34	68,7	71,0	2,2
	35-44	78,3	78,5	0,2
	45-54	83,0	84,4	1,4
	55-64	62,4	63,3	0,9
	65-74	7,8	7,5	-0,3

**Liitetaulukko 26. Työlliset ammattiaseman mukaan 2016/II - 2017/II, 15–74-vuotiaat**

	Vuosi/Neljännes		Muutos	Muutos
	2016/II	2017/II	2016/II - 2017/II	2016/II - 2017/II
	1000 henkeä	1000 henkeä	1000 henkeä	Prosenttia, %
Ammattiasema				
Työlliset yhteensä	2 477	2 494	17	0,7
Palkansaajat yhteensä	2 128	2 161	34	1,6
Yrittäjät ja yrittäjäperheenjäsenet	349	332	-17	-4,7

**Liitetaulukko 27. Työlliset työnantajasektorin mukaan 2016/II - 2017/II, 15–74-vuotiaat**

	Vuosi/Neljännes		Muutos	Muutos
	2016/II	2017/II	2016/II - 2017/II	2016/II - 2017/II
	1000 henkeä	1000 henkeä	1000 henkeä	Prosenttia, %
Työnantajasektori				
Työnantajasektorit yhteensä (ml. työnantajasektori tuntematon)	2 477	2 494	17	0,7
Yksityinen sektori	1 806	1 803	-3	-0,2
Julkinen sektori	661	688	26	4,0
- valtio	128	144	15	11,8
- kunta	533	544	11	2,1



**Liitetaulukko 28. Työlliset toimialoittain (TOL 2008) 2016/II - 2017/II, 15–74-vuotiaat**

	TOL 2008	Vuosi/Neljäsnes		Muutos	Muutos
		2016/II	2017/II	2016/II - 2017/II	2016/II - 2017/II
		1000 henkeä	1000 henkeä	1000 henkeä	Prosenttia, %
Toimiala	TOL 2008				
Toimialat yhteensä	00-99	2 477	2 494	17	0,7
A, B Maa-, metsä- ja kalatalous; kaivostoiminta	01-09	109	101	-8	-7,1
Maatalous	01	76	75	-1	-1,8
C Teollisuus	10-33	334	325	-8	-2,5
Elintarvikkeiden, tekstiilien ja vaatteiden valmistus	10-15	46	42	-4	-7,8
Sahatavaran ja paperin sekä paperituotteiden valmistus; painaminen ja jäljentäminen	16-18	56	49	-8	-13,9
Kemikaalien, lääkkeiden yms. valmistus	19-23	48	46	-1	-2,7
Metallien jalostus; metallituotteiden valmistus (pl. koneet ja laitteet)	24-25	53	56	3	5,0
Elektronisten ja optisten tuotteiden, sähkölaitteiden, koneiden ja kulkuneuvojen valmistus	26-30	100	99	-1	-0,7
Huonekalujen ym. valmistus; koneiden ja laitteiden huolto ja asennus	31-33	31	33	2	7,8
D, E Sähkö-, kaasu-, lämpö-, vesi-, viemäri- ja jätevesihuolto	35-39	27	31	4	15,7
F Rakentaminen	41-43	182	189	7	3,9
Talonrakentaminen	41	66	73	6	9,3
Erikoistunut rakennustoiminta	43	98	96	-2	-2,0
G Tukku- ja vähittäiskauppa; moottoriajoneuvojen ja moottoripyörien korjaus	45-47	296	290	-6	-2,1
Moottoriajoneuvojen tukku- ja vähittäiskauppa sekä korjaus	45	41	43	2	3,9
Tukkukauppa (pl. moottoriajoneuvojen kauppa)	46	92	89	-4	-3,8
Vähittäiskauppa (pl. moottoriajoneuvojen kauppa)	47	163	158	-4	-2,7
H Kuljetus ja varastointi	49-53	144	138	-6	-4,3
Maa-, vesi- ja ilmaliikenne	49-51	89	87	-2	-2,2
Varastointi ja liikennettä palveleva toiminta; posti- ja kuriiritoiminta	52-53	55	51	-4	-7,9
I Majoitus- ja ravitsemistoiminta	55-56	89	87	-2	-2,0
J Informaatio ja viestintä	58-63	100	107	7	7,4
K, L Rahoitus- ja vakuutus toiminta; kiinteistöala	64-68	77	85	8	11,0
M Ammatillinen, tieteellinen ja tekninen toiminta	69-75	160	168	7	4,7
Arkkitehti- ja insinööripalvelut; tekninen testaus ja analysointi	71	59	63	4	6,4
N Hallinto- ja tukipalvelutoiminta	77-82	112	115	3	2,9
Kiinteistön- ja maisemanhoito	81	65	66	0	0,1
O Julkinen hallinto ja maanpuolustus; pakollinen sosiaalivakuutus	84	110	116	5	4,7
P Koulutus	85	168	176	8	4,7
Q Terveys- ja sosiaalipalvelut	86-88	416	411	-5	-1,3
Terveyspalvelut	86	194	189	-5	-2,4
Sosiaalihuollon laitospalvelut	87	94	91	-4	-3,9
Sosiaalihuollon avopalvelut	88	128	131	3	2,3
R Taiteet, viihde ja virkistys	90-93	63	68	5	8,6
S-U Muu palvelutoiminta yms.	94-99	82	85	3	3,6
X Toimiala tuntematon	00	9	2	.	.

**Liitetaulukko 29. Työllisten tehdyt työtunnit toimialoittain (TOL 2008) 2016/II - 2017/II, 15–74-vuotiaat**

	TOL 2008	Vuosi/Neljännes		Muutos	Muutos
		2016/II	2017/II	2016/II - 2017/II	2016/II - 2017/II
		Miljoonaa tuntia	Miljoonaa tuntia	Miljoonaa tuntia	Prosenttia, %
Toimiala	TOL 2008				
Toimialat yhteensä	00-99	1053,8	1017,7	-36,1	-3,4
A, B Maa-, metsä- ja kalatalous; kaivostoiminta	01-09	58,3	53,7	-4,5	-7,8
Maatalous	01	44,0	41,8	-2,3	-5,2
C Teollisuus	10-33	152,8	143,9	-8,9	-5,8
Elintarvikkeiden, tekstiilien ja vaatteiden valmistus	10-15	21,0	17,8	-3,2	-15,3
Sahatavaran ja paperin sekä paperituotteiden valmistus; painaminen ja jäljentäminen	16-18	24,5	21,0	-3,5	-14,3
Kemikaalien, lääkkeiden yms. valmistus	19-23	21,9	20,4	-1,6	-7,2
Metallien jalostus; metallituotteiden valmistus (pl. koneet ja laitteet)	24-25	25,4	25,0	-0,4	-1,5
Elektronisten ja optisten tuotteiden, sähkölaitteiden, koneiden ja kulkuneuvojen valmistus	26-30	46,4	43,8	-2,6	-5,7
Huonekalujen ym. valmistus; koneiden ja laitteiden huolto ja asennus	31-33	13,5	15,9	2,4	17,7
D, E Sähkö-, kaasu-, lämpö-, vesi-, viemäri- ja jätevesihuolto	35-39	11,4	13,1	1,6	14,1
F Rakentaminen	41-43	87,4	85,7	-1,7	-2,0
Talonrakentaminen	41	31,4	31,9	0,4	1,4
Erikoistunut rakennustoiminta	43	48,1	44,4	-3,7	-7,8
G Tukku- ja vähittäiskauppa; moottoriajoneuvojen ja moottoripyörien korjaus	45-47	121,8	117,3	-4,6	-3,7
Moottoriajoneuvojen tukku- ja vähittäiskauppa sekä korjaus	45	18,9	19,1	0,2	1,0
Tukkukauppa (pl. moottoriajoneuvojen kauppa)	46	42,1	39,6	-2,5	-5,9
Vähittäiskauppa (pl. moottoriajoneuvojen kauppa)	47	60,8	58,5	-2,3	-3,8
H Kuljetus ja varastointi	49-53	63,9	58,5	-5,3	-8,4
Maa-, vesi- ja ilmaliikenne	49-51	41,4	40,3	-1,1	-2,7
Varastointi ja liikennettä palveleva toiminta; posti- ja kuriiritoiminta	52-53	22,5	18,2	-4,2	-18,9
I Majoitus- ja ravitsemistoiminta	55-56	34,1	33,5	-0,6	-1,9
J Informaatio ja viestintä	58-63	45,9	46,1	0,2	0,4
K, L Rahoitus- ja vakuutustoiminta; kiinteistöala	64-68	34,1	34,7	0,5	1,6
M Ammatillinen, tieteellinen ja tekninen toiminta	69-75	69,0	69,9	0,9	1,3
Arkkitehti- ja insinööripalvelut; tekninen testaus ja analysointi	71	25,3	26,3	1,0	3,9
N Hallinto- ja tukipalvelutoiminta	77-82	44,8	45,9	1,0	2,3
Kiinteistön- ja maisemanhoito	81	26,0	25,8	-0,2	-0,6
O Julkinen hallinto ja maanpuolustus; pakollinen sosiaalivakuutus	84	48,6	46,8	-1,8	-3,8
P Koulutus	85	59,1	60,6	1,5	2,6

		Vuosi/Neljännes		Muutos	Muutos
		2016/II	2017/II	2016/II - 2017/II	2016/II - 2017/II
		Miljoonaa tuntia	Miljoonaa tuntia	Miljoonaa tuntia	Prosenttia, %
Q Terveys- ja sosiaalipalvelut	86-88	162,3	152,7	-9,6	-5,9
Terveyspalvelut	86	77,1	71,5	-5,6	-7,3
Sosiaalihuollon laitospalvelut	87	37,0	35,0	-1,9	-5,3
Sosiaalihuollon avopalvelut	88	48,3	46,3	-2,1	-4,2
R Taiteet, viihde ja virkistys	90-93	23,1	23,2	0,1	0,5
S-U Muu palvelutoiminta yms.	94-99	33,5	31,3	-2,2	-6,6
X Toimiala tuntematon	00	3,6	1,0	.	.

### Liitetaulukko 30. Työlliset aluehallintovirastojen (AVI) mukaan 2016/II - 2017/II, 15–74-vuotiaat

	Vuosi/Neljännes		Muutos	Muutos
	2016/II	2017/II	2016/II - 2017/II	2016/II - 2017/II
	1000 henkeä	1000 henkeä	1000 henkeä	Prosenttia, %
Aluehallintovirasto				
Koko maa (ml. Ahvenanmaa)	2 477	2 494	17	0,7
Etelä-Suomen AVI	1 103	1 108	5	0,4
Lounais-Suomen AVI	303	304	2	0,5
Itä-Suomen AVI	235	233	-2	-0,8
Länsi- ja Sisä-Suomen AVI	537	548	10	2,0
Pohjois-Suomen AVI	206	212	6	3,0
Lapin AVI	76	73	-3	-4,3

**Liitetaulukko 31. Työlliset maakunnan (2011) mukaan 2016/II - 2017/II, 15–74-vuotiaat**

	Vuosi/Neljännes		Muutos	Muutos
	2016/II	2017/II	2016/II - 2017/II	2016/II - 2017/II
	1000 henkeä	1000 henkeä	1000 henkeä	Prosenttia, %
Maakunta				
Koko maa (ml. Ahvenanmaa)	2 477	2 494	17	0,7
Uusimaa	813	817	4	0,5
Varsinais-Suomi	210	214	4	1,8
Satakunta	93	91	-2	-2,2
Kanta-Häme	78	80	3	3,4
Pirkanmaa	221	228	7	3,1
Päijät-Häme	90	87	-3	-3,2
Kymenlaakso	71	72	1	1,7
Etelä-Karjala	52	52	-1	-1,0
Etelä-Savo	64	61	-3	-4,3
Pohjois-Savo	106	106	0	0,0
Pohjois-Karjala	66	67	1	1,3
Keski-Suomi	114	119	4	3,9
Etelä-Pohjanmaa	85	87	2	2,3
Pohjanmaa	86	83	-3	-3,7
Keski-Pohjanmaa	31	32	0	1,4
Pohjois-Pohjanmaa	176	184	8	4,7
Kainuu	30	28	-2	-6,4
Lappi	76	73	-3	-4,3

**Liitetaulukko 32. Osa-aikatyölliset sukupuolen mukaan 2016/II - 2017/II, 15–74-vuotiaat**

	Vuosi/Neljännes		Muutos	Muutos
	2016/II	2017/II	2016/II - 2017/II	2016/II - 2017/II
	1000 henkeä	1000 henkeä	1000 henkeä	Prosenttia, %
Sukupuoli				
Sukupuolet yhteensä	399	408	9	2,2
Miehet	149	146	-3	-2,2
Naiset	250	262	12	4,8

**Liitetaulukko 33. Osa-aikatyöllisten osuus kaikista työllisistä sukupuolen mukaan 2016/II - 2017/II, 15–74-vuotiaat, %**

	Vuosi/Neljännes		Muutos
	2016/II	2017/II	2016/II - 2017/II
	Prosenttia, %	Prosenttia, %	Prosenttiyksikköä
Sukupuoli			
Sukupuolet yhteensä	16,1	16,3	0,2
Miehet	11,6	11,3	-0,3
Naiset	21,0	21,8	0,8

**Liitetaulukko 34. Palkansaajat toimialoittain (TOL 2008) 2016/II - 2017/II, 15–74-vuotiaat**

	TOL 2008	Vuosi/Neljäsnes		Muutos	Muutos
		2016/II	2017/II	2016/II - 2017/II	2016/II - 2017/II
		1000 henkeä	1000 henkeä	1000 henkeä	Prosenttia, %
Toimiala	TOL 2008				
Toimialat yhteensä	00-99	2 128	2 161	34	1,6
A, B Maa-, metsä- ja kalatalous; kaivostoiminta	01-09	39	36	-3	-7,1
Maatalous	01	19	21	2	9,6
C Teollisuus	10-33	309	304	-5	-1,7
Elintarvikkeiden, tekstiilien ja vaatteiden valmistus	10-15	40	38	-1	-3,5
Sahatavaran ja paperin sekä paperituotteiden valmistus; painaminen ja jäljentäminen	16-18	53	46	-7	-13,6
Kemikaalien, lääkkeiden yms. valmistus	19-23	45	44	-1	-3,1
Metallien jalostus; metallituotteiden valmistus (pl. koneet ja laitteet)	24-25	48	51	3	5,8
Elektronisten ja optisten tuotteiden, sähkölaitteiden, koneiden ja kulkuneuvojen valmistus	26-30	97	97	-0	-0,3
Huonekalujen ym. valmistus; koneiden ja laitteiden huolto ja asennus	31-33	26	28	2	9,2
D, E Sähkö-, kaasu-, lämpö-, vesi-, viemäri- ja jätevesihuolto	35-39	26	30	4	16,6
F Rakentaminen	41-43	133	142	9	6,7
Talonrakentaminen	41	46	52	6	13,5
Erikoistunut rakennustoiminta	43	72	72	0	0,5
G Tukku- ja vähittäiskauppa; moottoriajoneuvojen ja moottoripyörien korjaus	45-47	260	255	-5	-2,0
Moottoriajoneuvojen tukku- ja vähittäiskauppa sekä korjaus	45	35	36	2	4,6
Tukkukauppa (pl. moottoriajoneuvojen kauppa)	46	80	78	-2	-2,7
Vähittäiskauppa (pl. moottoriajoneuvojen kauppa)	47	145	141	-5	-3,2
H Kuljetus ja varastointi	49-53	126	119	-7	-5,5
Maa-, vesi- ja ilmaliikenne	49-51	73	70	-2	-3,3
Varastointi ja liikennettä palveleva toiminta; posti- ja kuriiritoiminta	52-53	54	49	-5	-8,4
I Majoitus- ja ravitsemistoiminta	55-56	76	76	-0	-0,4
J Informaatio ja viestintä	58-63	90	94	4	4,0
K, L Rahoitus- ja vakuutus toiminta; kiinteistöala	64-68	70	78	7	10,3
M Ammatillinen, tieteellinen ja tekninen toiminta	69-75	118	130	12	10,3
Arkkitehti- ja insinööripalvelut; tekninen testaus ja analysointi	71	51	56	4	8,7
N Hallinto- ja tukipalvelutoiminta	77-82	96	102	6	6,4
Kiinteistön- ja maisemanhoito	81	57	58	2	2,8
O Julkinen hallinto ja maanpuolustus; pakollinen sosiaalivakuutus	84	110	116	5	4,7
P Koulutus	85	165	172	7	4,2
Q Terveys- ja sosiaalipalvelut	86-88	393	391	-2	-0,6
Terveyspalvelut	86	177	175	-3	-1,5
Sosiaalihuollon laitospalvelut	87	93	90	-3	-3,0
Sosiaalihuollon avopalvelut	88	123	126	3	2,6
R Taiteet, viihde ja virkistys	90-93	48	52	4	8,5
S-U Muu palvelutoiminta yms.	94-99	60	63	3	5,5
X Toimiala tuntematon	00	8	2	.	.

**Liitetaulukko 35. Palkansaajien tehdyt työtunnit toimialoittain (TOL 2008) 2016/II - 2017/II, 15–74-vuotiaat**

		Vuosi/Neljännes		Muutos	Muutos
		2016/II	2017/II	2016/II - 2017/II	2016/II - 2017/II
		Miljoonaa tuntia	Miljoonaa tuntia	Miljoonaa tuntia	Prosenttia, %
Toimiala	TOL 2008				
Toimialat yhteensä	00-99	883,4	860,1	-23,3	-2,6
A, B Maa-, metsä- ja kalatalous; kaivostoiminta	01-09	19,8	17,0	-2,7	-13,9
Maatalous	01	10,5	10,2	-0,4	-3,6
C Teollisuus	10-33	140,1	132,5	-7,6	-5,5
Elintarvikkeiden, tekstiilien ja vaatteiden valmistus	10-15	17,7	15,8	-1,9	-10,9
Sahatavaran ja paperin sekä paperituotteiden valmistus; painaminen ja jäljentäminen	16-18	22,9	19,9	-3,0	-13,0
Kemikaalien, lääkkeiden yms. valmistus	19-23	20,7	18,9	-1,8	-8,6
Metallien jalostus; metallituotteiden valmistus (pl. koneet ja laitteet)	24-25	22,6	22,3	-0,2	-0,9
Elektronisten ja optisten tuotteiden, sähkölaitteiden, koneiden ja kulkuneuvojen valmistus	26-30	45,1	42,7	-2,4	-5,3
Huonekalujen ym. valmistus; koneiden ja laitteiden huolto ja asennus	31-33	11,2	12,8	1,7	14,8
D, E Sähkö-, kaasu-, lämpö-, vesi-, viemäri- ja jätevesihuolto	35-39	11,2	12,9	1,8	15,7
F Rakentaminen	41-43	61,5	63,4	1,9	3,1
Talonrakentaminen	41	20,7	22,8	2,1	10,1
Erikoistunut rakennustoiminta	43	33,7	32,2	-1,5	-4,5
G Tukku- ja vähittäiskauppa; moottoriajoneuvojen ja moottoripyörien korjaus	45-47	104,1	99,8	-4,3	-4,1
Moottoriajoneuvojen tukku- ja vähittäiskauppa sekä korjaus	45	15,2	15,2	0,0	0,0
Tukkukauppa (pl. moottoriajoneuvojen kauppa)	46	36,6	34,5	-2,1	-5,7
Vähittäiskauppa (pl. moottoriajoneuvojen kauppa)	47	52,2	50,0	-2,2	-4,2
H Kuljetus ja varastointi	49-53	54,7	48,9	-5,8	-10,6
Maa-, vesi- ja ilmailu- ja liikenne	49-51	32,8	31,4	-1,4	-4,2
Varastointi ja liikennettä palveleva toiminta; posti- ja kuriiritoiminta	52-53	22,0	17,6	-4,4	-20,0
I Majoitus- ja ravitsemistoiminta	55-56	26,9	26,7	-0,2	-0,8
J Informaatio ja viestintä	58-63	41,1	39,8	-1,2	-3,0
K, L Rahoitus- ja vakuutus- ja kiinteistöala	64-68	31,2	31,3	0,2	0,5
M Ammatillinen, tieteellinen ja tekninen toiminta	69-75	51,2	54,6	3,4	6,7
Arkkitehti- ja insinööripalvelut; tekninen testaus ja analysointi	71	22,4	23,1	0,7	3,2
N Hallinto- ja tukipalvelutoiminta	77-82	37,2	39,6	2,5	6,6
Kiinteistön- ja maisemanhoito	81	21,0	22,0	1,0	4,7
O Julkinen hallinto ja maanpuolustus; pakollinen sosiaalivakuutus	84	48,6	46,7	-1,9	-3,9
P Koulutus	85	58,0	58,6	0,6	1,0

		Vuosi/Neljännes		Muutos	Muutos
		2016/II	2017/II	2016/II - 2017/II	2016/II - 2017/II
		Miljoonaa tuntia	Miljoonaa tuntia	Miljoonaa tuntia	Prosenttia, %
Q Terveys- ja sosiaalipalvelut	86-88	153,0	146,4	-6,7	-4,4
Terveyspalvelut	86	71,3	67,0	-4,4	-6,1
Sosiaalihuollon laitospalvelut	87	36,0	34,6	-1,4	-3,9
Sosiaalihuollon avopalvelut	88	45,6	44,8	-0,9	-1,9
R Taiteet, viihde ja virkistys	90-93	17,5	18,3	0,8	4,8
S-U Muu palvelutoiminta yms.	94-99	24,4	22,8	-1,6	-6,6
X Toimiala tuntematon	00	3,2	0,8	.	.

### Liitetaulukko 36. Palkansaajat työsuhteen tyypin mukaan 2016/II - 2017/II, 15–74-vuotiaat

	Vuosi/Neljännes		Muutos	Muutos
	2016/II	2017/II	2016/II - 2017/II	2016/II - 2017/II
	1000 henkeä	1000 henkeä	1000 henkeä	Prosenttia, %
Työsuhte				
Palkansaajat yhteensä	2 128	2 161	34	1,6
- jatkuva kokoaikatyö	1 538	1 552	13	0,9
- jatkuva osa-aikatyö	226	226	-0	-0,1
- määräaikainen kokoaikatyö	270	280	11	4,0
- määräaikainen osa-aikatyö	93	103	10	10,4
Määräaikainen työ yhteensä	363	383	20	5,6
Osa-aikainen työ yhteensä	319	329	10	3,0

### Liitetaulukko 37. Palkansaajat työsuhteen tyypin mukaan 2016/II - 2017/II, 15–74-vuotiaat, %

	Vuosi/Neljännes		Muutos
	2016/II	2017/II	2016/II - 2017/II
	Prosenttia, %	Prosenttia, %	Prosenttiyksikköä
Työsuhte			
Palkansaajat yhteensä	100,0	100,0	0,0
- jatkuva kokoaikatyö	72,3	71,8	-0,5
- jatkuva osa-aikatyö	10,6	10,5	-0,2
- määräaikainen kokoaikatyö	12,7	13,0	0,3
- määräaikainen osa-aikatyö	4,4	4,8	0,4
Määräaikainen työ yhteensä	17,0	17,7	0,7
Osa-aikainen työ yhteensä	15,0	15,2	0,2

**Liitetaulukko 38. Palkansaajien alle vuoden kestäneet työsuhteet työsuhteen tyypin mukaan 2016/II - 2017/II, 15–74-vuotiaat**

	Vuosi/Neljäsnes		Muutos	
	2016/II	2017/II	2016/II - 2017/II	2016/II - 2017/II
	1000 henkeä	1000 henkeä	1000 henkeä	Prosenttia, %
Työsuhde				
Palkansaajat yhteensä	449	486	38	8,4
- jatkuva kokoaikatyö	141	150	9	6,5
- jatkuva osa-aikatyö	51	54	2	4,5
- määräaikainen kokoaikatyö	189	205	16	8,5
- määräaikainen osa-aikatyö	68	78	10	14,9
Määräaikainen työ yhteensä	257	283	26	10,2
Osa-aikainen työ yhteensä	119	132	12	10,5

**Liitetaulukko 39. Palkansaajien alle vuoden kestäneet työsuhteet työsuhteen tyypin mukaan 2016/II - 2017/II, 15–74-vuotiaat, %**

	Vuosi/Neljäsnes		Muutos
	2016/II	2017/II	2016/II - 2017/II
	Prosenttia, %	Prosenttia, %	Prosenttiyksikköä
Työsuhde			
Palkansaajat yhteensä	100,0	100,0	0,0
- jatkuva kokoaikatyö	31,4	30,8	-0,5
- jatkuva osa-aikatyö	11,4	11,0	-0,4
- määräaikainen kokoaikatyö	42,1	42,1	0,0
- määräaikainen osa-aikatyö	15,1	16,0	0,9
Määräaikainen työ yhteensä	57,2	58,2	0,9
Osa-aikainen työ yhteensä	26,5	27,0	0,5



**Liitetaulukko 40. Työttömät sukupuolen ja iän mukaan 2016/II - 2017/II**

		Vuosi/Neljäsnes		Muutos	
		2016/II	2017/II	2016/II - 2017/II	2016/II - 2017/II
		1000 henkeä	1000 henkeä	1000 henkeä	Prosenttia, %
Sukupuoli	Ikäluokka				
Sukupuolet yhteensä	15-74	275	275	-0	0,0
	15-64	274	275	1	0,2
	15-24	101	104	4	3,9
	25-34	55	54	-1	-1,5
	35-44	38	34	-4	-10,6
	45-54	44	41	-3	-6,8
	55-64	36	41	4	12,3
Miehet	15-74	145	145	1	0,4
	15-64	144	145	1	0,5
	15-24	52	53	1	2,3
	25-34	29	30	1	2,2
	35-44	20	16	-4	-18,0
	45-54	24	23	-1	-2,6
	55-64	20	23	3	16,2
Naiset	15-74	131	130	-1	-0,5
	15-64	130	130	-0	-0,2
	15-24	49	52	3	5,6
	25-34	26	25	-1	-5,7
	35-44	18	18	-0	-2,5
	45-54	20	17	-2	-12,0
	55-64	17	18	1	7,8

**Liitetaulukko 41. Työttömyysaste sukupuolen ja iän mukaan 2016/II - 2017/II**

		Vuosi/Neljännes		Muutos
		2016/II	2017/II	2016/II - 2017/II
		Prosenttia, %	Prosenttia, %	Prosenttiyksikköä
Sukupuoli	Ikäluokka			
Sukupuolet yhteensä	15-74	10,0	9,9	-0,1
	15-64	10,2	10,2	0,0
	15-24	26,3	27,4	1,1
	25-34	9,4	9,2	-0,2
	35-44	6,5	5,8	-0,7
	45-54	6,8	6,3	-0,5
	55-64	7,5	8,2	0,7
Miehet	15-74	10,1	10,1	0,0
	15-64	10,4	10,4	0,0
	15-24	27,1	27,9	0,8
	25-34	9,0	9,3	0,3
	35-44	6,4	5,2	-1,1
	45-54	7,4	7,1	-0,3
	55-64	8,2	9,3	1,0
Naiset	15-74	9,9	9,8	-0,1
	15-64	10,0	9,9	-0,1
	15-24	25,4	26,9	1,4
	25-34	10,0	9,2	-0,8
	35-44	6,7	6,5	-0,2
	45-54	6,2	5,5	-0,7
	55-64	6,8	7,2	0,4

**Liitetaulukko 42. Työttömyysasteet aluehallintovirastojen (AVI) mukaan 2016/II - 2017/II**

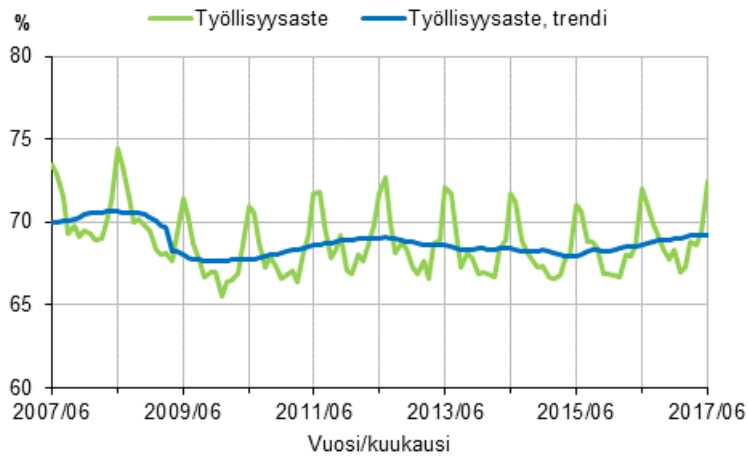
	Vuosi/Neljännes		Muutos
	2016/II	2017/II	2016/II - 2017/II
	Prosenttia, %	Prosenttia, %	Prosenttiyksikköä
Aluehallintovirasto			
Koko maa (ml. Ahvenanmaa)	10,0	9,9	-0,1
Etelä-Suomen AVI	9,0	8,9	-0,1
Lounais-Suomen AVI	10,1	11,0	0,9
Itä-Suomen AVI	11,9	11,5	-0,4
Länsi- ja Sisä-Suomen AVI	10,2	10,1	0,0
Pohjois-Suomen AVI	11,6	11,2	-0,5
Lapin AVI	12,8	12,0	-0,8

**Liitetaulukko 43. Työttömyysasteet maakunnan (2011) mukaan 2016/II - 2017/II**

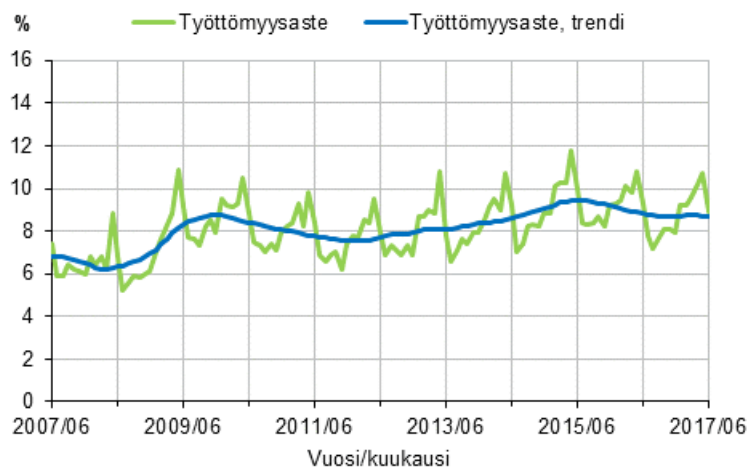
	Vuosi/Neljäsnes		Muutos
	2016/II	2017/II	2016/II - 2017/II
	Prosenttia, %	Prosenttia, %	Prosenttiyksikköä
Maakunta			
Koko maa (ml. Ahvenanmaa)	10,0	9,9	-0,1
Uusimaa	8,7	8,4	-0,2
Varsinais-Suomi	9,9	10,8	0,9
Satakunta	10,6	11,4	0,8
Kanta-Häme	6,5	10,1	3,6
Pirkanmaa	11,4	11,2	-0,2
Päijät-Häme	9,5	9,9	0,4
Kymenlaakso	12,9	10,4	-2,5
Etelä-Karjala	12,0	11,3	-0,7
Etelä-Savo	11,8	12,9	1,1
Pohjois-Savo	10,4	10,2	-0,2
Pohjois-Karjala	14,4	12,2	-2,1
Keski-Suomi	11,9	10,3	-1,5
Etelä-Pohjanmaa	9,6	7,6	-2,0
Pohjanmaa	6,2	9,6	3,5
Keski-Pohjanmaa	6,9	9,1	2,2
Pohjois-Pohjanmaa	11,8	10,3	-1,5
Kainuu	10,7	16,4	5,6
Lappi	12,8	12,0	-0,8

# Liitekuviot 2017, kesäkuu

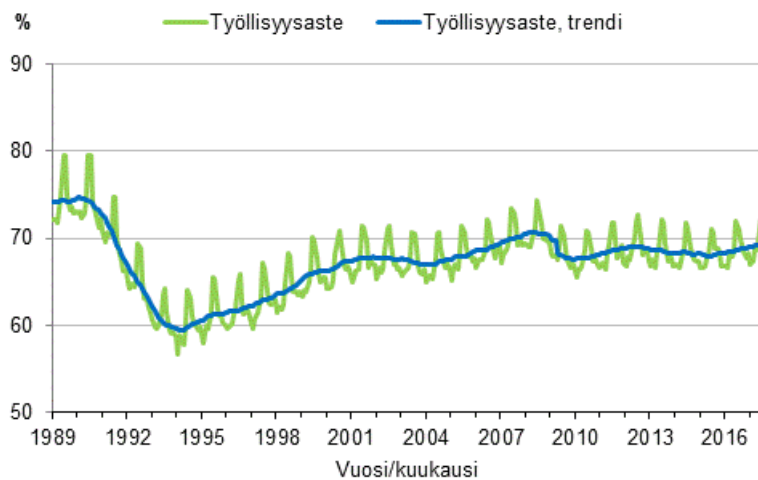
**Liitekuvio 1. Työllisyysaste ja työllisyysasteen trendi  
2007/06–2017/06, 15–64-vuotiaat**



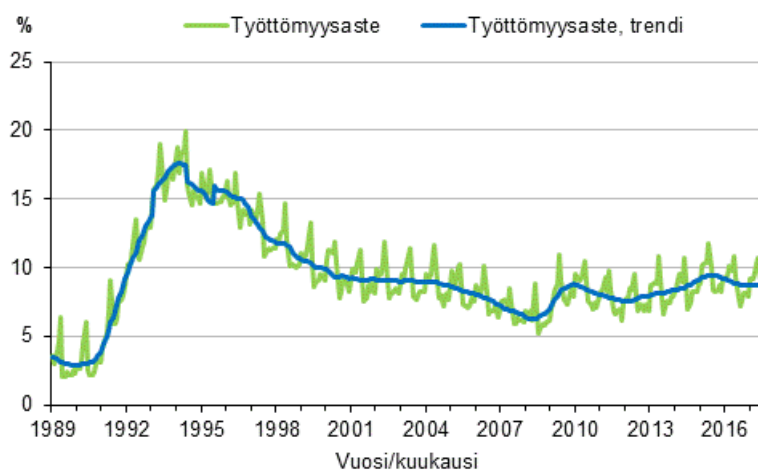
**Liitekuvio 2. Työttömyysaste ja työttömyysasteen trendi  
2007/06–2017/06, 15–74-vuotiaat**



**Liitekuvio 3. Työllisyysaste ja työllisyysasteen trendi  
1989/01–2017/06, 15–64-vuotiaat**



**Liitekuvio 4. Työttömyysaste ja työttömyysasteen trendi  
1989/01–2017/06, 15–74-vuotiaat**



# Laatuseloste: Työvoimatutkimus

## 1. Tilastotietojen relevanssi

Työvoimatutkimus on otostutkimus, jonka avulla tilastoidaan 15–74-vuotiaan väestön työmarkkinoille osallistumista, työllisyyttä, työttömyyttä ja työaikaa kuukausittain, neljännesvuosittain ja vuosittain. Tutkimuksen tietosisältö perustuu EU:n asetukseen, ja tutkimuksen otokseen kuuluu joka kuukausi noin 12 000 henkilöä. Vastaajien antamien tietojen pohjalta luodaan kuva koko 15–74-vuotiaan väestön toiminnasta työmarkkinoilla yhden viikon aikana. Työmarkkina-aseman perusluokittelussa väestö jaetaan työllisiin, työttömiin ja työvoiman ulkopuolisiin. Näistä työlliset ja työttömät yhdessä muodostavat työvoiman.

Tutkimus antaa tuoreen ja kattavan kuvan työvoimasta ja työmarkkinoiden muutoksista. Julkisuudessa seurataan kuukausittain erityisesti työllisyyden ja työttömyyden muutoksia edellisen vuoden vastaavasta kuukaudesta. Kausitasoitettuja lukuja käytetään seurattaessa muutoksen trendiä. Tutkimus antaa tietoa myös työikäisistä henkilöistä, jotka eivät ole työssä tai työnhakijoina. Vuodesta 2003 alkaen on saatu osaotokselta tietoja myös kotitalouksien rakenteesta sekä kotitalouden kaikkien 15–74-vuotiaiden toiminnasta suhteessa työmarkkinoihin. Työvoimatutkimuksen tietosisällöstä on kuvaus osoitteessa: [http://tilastokeskus.fi/til/tyti/tyti\\_2008-02-19\\_tlu\\_001.html](http://tilastokeskus.fi/til/tyti/tyti_2008-02-19_tlu_001.html).

Työvoimatutkimuksen kuukausi- ja neljännesvuositulokset kertovat työllisyyden kausi- ja suhdannevaihteluista. Työvoimatutkimuksen aikasarjat taas kuvaavat työmarkkinoiden muutoksia pitkillä ajanjaksoilla. Vuosikeskiarvot kuvaavat työvoimaa eli työllisiä ja työttömiä sekä työvoiman ulkopuolella olevia esimerkiksi toimialan, ammatin, koulutuksen, iän, sukupuolen ja alueen mukaan ryhmiteltyinä.

Tutkimuksen tuloksia käytetään muun muassa työvoimapolitiittisten ennusteiden ja suunnitelmien laadinnassa, päätösten teon tukena sekä erilaisten toimien työllisyysvaikutusten seurannassa. Tärkeitä tulosten käyttäjiä ovat ministeriöt, aluesuunnittelusta vastaavat elimet, työnantaja- ja työntekijäjärjestöt, yliopistot ja tutkimuslaitokset, kansainväliset järjestöt ja Euroopan unioni. Tilastokeskuksessa tietoja käytetään esimerkiksi kansantalouden tilinpidon laadinnassa. Euroopan unionin tilastovirasto, Eurostat, ohjaa tutkimuksen sisältöä ja seuraa sen laatua. Eurostat tuottaa sille toimitetuista neljännesvuosiaineistoista omia rakenneindikaattoreitaan ja muita tilastoja.

Tutkimuksessa käytetyt käsitteet ja määritelmät noudattavat YK:n kansainvälisen työjärjestön ILO:n suosituksia ja Euroopan unionin tilastotoimen asetuksia. Työvoimatutkimuksen nykyinen tietosisältö perustuu pääosin Euroopan unionin työvoimatutkimuksia koskeviin asetuksiin (577/98, 2257/2003 ja 430/2005). Euroopan unionin työvoimatutkimuksesta löytyy tarkempi kuvaus osoitteesta: [http://ec.europa.eu/eurostat/statistics-explained/index.php/Labour\\_market\\_and\\_Labour\\_force\\_survey\\_\(LFS\)\\_statistics](http://ec.europa.eu/eurostat/statistics-explained/index.php/Labour_market_and_Labour_force_survey_(LFS)_statistics). Vuodesta 1999 lähtien työvoimatutkimuksen yhteydessä on tehty EU-maiden yhteinen ad hoc -lisätutkimus, jonka aihe vaihtelee vuosittain. Ad hoc -tutkimuksista tarkemmin osoitteessa: [http://tilastokeskus.fi/til/tyti/tyti\\_2016-03-03\\_men\\_001.html](http://tilastokeskus.fi/til/tyti/tyti_2016-03-03_men_001.html)

Käsitteitä:

- **Työllinen** on henkilö, joka on tutkimusviikolla tehnyt ansiotyötä vähintään tunnin rahapalkkaa tai luontaiseta vastaan tai voittoa saadakseen tai on ollut tilapäisesti pois työstä. Tutkimusviikolla työstä pois ollut henkilö lasketaan työlliseksi, jos poissaolon syy on oma sairaus tai äitiys- tai isyysvapaa tai poissaolo on kestänyt alle 3 kk. Työlliset voivat olla palkansaajia, yrittäjiä tai perheenjäsenen yrityksessä palkatta avustavia.
- **Työtön** on henkilö, joka tutkimusviikolla on työtä vailla, on etsinyt työtä aktiivisesti viimeisen neljän viikon aikana palkansaajana tai yrittäjänä ja voisi vastaanottaa työtä kahden viikon kuluessa. Myös henkilö, joka on työtä vailla ja odottaa sovitun työn alkamista kolmen kuukauden kuluessa, luetaan työttömäksi, jos hän voisi aloittaa työt kahden viikon sisällä.
- **Työvoimaan** kuuluvat kaikki ne, jotka tutkimusviikolla olivat työllisiä tai työttömiä.

- **Työvoiman ulkopuolella oleva väestö** koostuu henkilöistä, jotka tutkimusviikolla eivät olleet työllisiä tai työttömiä. Työvoiman ulkopuolella olevista voidaan käyttää myös nimitystä työvoimaan kuulumaton väestö. Muita työvoimatutkimuksen käsitteitä on selitetty osoitteessa:  
<http://tilastokeskus.fi/til/tyti/kas.html>.

Työvoimatutkimuksessa käytettäviä luokituksia ovat Toimialaluokitus 2008 (TOL 2008, NACE Rev. 2), Ammattiluokitus 2010 (ISCO-08), Sosioekonomisen aseman luokitus 1989 (Ammattiluokitus 2010 pohjalta) ja Koulutusluokitus 2011 (ISCED) sekä alueluokituksista suuralue, aluehallintovirasto (AVI), elinkeino-, liikenne- ja ympäristökeskus (ELY-keskus) sekä maakunta.

## 2. Tilastotutkimuksen menetelmäkuvaus

Työvoimatutkimuksen perusjoukon muodostavat Suomessa vakinaisesti asuvat 15–74-vuotiaat henkilöt. Perusjoukkoon kuuluvat myös tilapäisesti ulkomailla (alle vuoden) oleskelevat sekä Suomen väestötietojärjestelmään rekisteröidyt ulkomaalaiset, joiden oleskelu Suomessa kestää vähintään vuoden (<http://www.vrk.fi/ulkomaalaisen-rekisterointi>).

Työvoimatutkimuksen otos poimitaan ositetulla satunnaisotannalla väestön keskusrekisteriin perustuvasta Tilastokeskuksen väestötietokannasta kahdesti vuodessa. Tutkimus on paneelitutkimus, jossa samaa henkilöä haastatellaan viisi kertaa. Haastattelut tehdään kolmen kuukauden välein, paitsi neljäs haastattelu, joka tehdään kuuden kuukauden kuluttua kolmannelta haastattelusta. Ensimmäisen ja viimeisen haastattelun väli on 15 kuukautta. Joka kuukauden otokseen kuuluu noin 12 000 henkilöä, keskimäärin noin joka 300. henkilö perusjoukosta. Yhden tutkimuskuukauden otos koostuu viidestä rotaatioryhmästä, jotka ovat tulleet tutkimukseen mukaan eri aikoina. Otos vaihtuu asteittain siten, että kolmena peräkkäisenä kuukautena vastaamisvuorossa ovat eri henkilöt. Peräkkäisinä vuosineljänneksinä vastaajista 3/5 on samoja. Peräkkäisten vuosien otosten päällekkäisyys on 2/5. Tietoja kerätään kaikilta vuoden viikoilta.

Suurimmassa osassa Euroopan maita työvoimatutkimuksen tiedonkeruu perustuu kotitalousotokseen, mikä tarkoittaa sitä, että haastatellaan samalla kertaa kaikki tiettyssä osoitteessa asuvat saman kotitalouden jäsenet. Suomen lisäksi vain Ruotsissa, Tanskassa ja Sveitsissä otos on henkilöperäinen, eli haastateltavana on vain otokseen poimittu kohdehenkilö. EU:n asetus kuitenkin edellyttää tietoja myös kotitaloudesta, ja Suomessa tämä on ratkaistu hyödyntämällä työvoimatutkimuksen paneeliominaisuutta. Viidennellä haastattelukerralla tehdään perushaastattelun lisäksi kotitaloushaastattelu, jossa selvitetään kohdehenkilön kotitalouden jäsenet sekä kotitalouteen kuuluvien 15–74-vuotiaiden toiminta työmarkkinoilla. Jotta aineisto kuvaisi koko väestöä, siihen on lisätty ylimääräisen otoksen avulla myös sellaisia kotitalouksia, joiden kaikki jäsenet ovat 75 vuotta täyttäneitä. Alle 15-vuotiaita lapsia ja yli 75-vuotiaita ei työvoimatutkimuksessa haastatella, vaan heille luodaan muutamia työmarkkina-asemaa kuvaavia tietoja keinotekoisesti.

Kotitalousaineiston avulla voidaan tarkastella esimerkiksi perheen yhteyttä työllisyyteen sekä molempien puolisoitten työmarkkina-asemaa yhdessä. Vuonna 2015 kotitalousaineistossa oli noin 51 000 henkilöä, jotka muodostivat 22 000 kotitaloutta. Työvoimatutkimuksen kotitalousosaa on kerätty nykymuotoisena vuodesta 2003, ja tiedot ovat julkaistavissa pääsääntöisesti vuodesta 2004 lähtien.

Tutkimuksen tietosisältö vaihtelee eri tutkimuskerroilla. Ensimmäisellä tutkimuskerralla kysytään tarkemmin joitakin perustietoja, joiden ennallaan pysyminen tarkistetaan seuraavilla tutkimuskerroilla. Viimeisellä eli viidennellä tutkimuskerralla tietosisältö on laajempi, kun mukana on kotitalousosa ja vuosittain eri aiheesta tehtävä ad hoc -osa sekä joitain lisäkysymyksiä päätyöhön liittyen.

Tilastokeskuksen haastattelijat keräävät tiedot tietokoneavusteisilla puhelinhaastatteluilla. Vuonna 2016 työvoimatutkimuksessa haastateltiin noin 101 000 henkilöä. Tutkimuksen vastausosuus oli keskimäärin 70 prosenttia.

Otoksesta saadut tulokset painotetaan vastaamaan koko 15–74-vuotiaasta väestöä. Vastauskadon vaikutuksia tuloksiin korjataan käyttämällä niin kutsuttua painojen kalibrointia, jossa painotuksella tuotetaan oikeat väestöjakaumat alueen, sukupuolen ja iän mukaan. Aputietona käytetään lisäksi työ- ja elinkeinoministeriön työnhakijarekisterin tietoja.

Työvoimatutkimuksen luvut, kuten kaikki otostutkimuksilla saadut luvut ovat niin kutsuttuja estimaatteja. **Estimaatti** on matemaattisella menettelyllä (estimoinnilla) otoshavainnot käyttäen saatu arvio perusjoukon

ominaisuudesta. Esimerkiksi tietyn kuukauden julkaistu työttömien lukumäärä on tällaisella menettelyllä saatu Suomen 15–74-vuotiaiden työttömien lukumäärää koskeva arvio eli estimaatti.

Neljännesvuosi- ja vuosiestimaatit ovat kuukausiestimaattien keskiarvoja. Työpäivät ja tehdyt työtunnit estimoidaan kyseisen kuukauden kalenteripäivien lukumäärän mukaan. Työpäivien ja tehtyjen työtuntien neljännesvuosi- ja vuosiestimaatit ovat kuukausiestimaattien summia.

Työvoimatutkimuksen työllisyys- ja työttömyysluvut vaihtelevat suhteellisen säännöllisesti vuoden eri kuukausina. Työvoimatutkimuksesta julkaistaan myös niin kutsuttuja trendejä, joista on poistettu vuodesta toiseen samantyyppisenä toistuva vaihtelu. Pitkän aikavälin kehityksen suunta sekä suhdannevaihtelu ovat paremmin havaittavissa trendistä kuin tasoittamattomista kuukausiluvuista. Käytetystä menetelmästä johtuen trendin viimeisimmät luvut muuttuvat jonkin verran, kun seuraavan kuukauden tiedot liitetään mukaan aikasarjaan. Tämä trendien ennakkollinen luonne on syytä ottaa huomioon luvuista päätelmiä tehtäessä. Aikasarjojen trendikomponentit on laskettu kesäkuusta 2007 alkaen EU:n tilastoviraston Eurostatin suosittamalla Tramo/Seats -menetelmällä. Trendistä ja sen käytön rajoituksista on kerrottu tarkemmin osoitteessa: <http://tilastokeskus.fi/til/tyti/men.html>.

### 3. Tietojen oikeellisuus ja tarkkuus

Työvoimatutkimuksen lukujen luotettavuuteen vaikuttavat vastauskato (ks. edellä), mittausvirheet sekä otannasta aiheutuva satunnaisvaihtelu.

Mittausvirheitä syntyy muun muassa siitä, että kysymykset voidaan ymmärtää ja tulkita eri tavoilla, vastaaja ei muista tai ei halua kertoa joitain tietoja tai vastausten kirjaamisessa tapahtuu virheitä. Mittausvirheitä pyritään vähentämään kehittämällä ja testaamalla haastattelukysymyksiä, haastatteluohjeita, käyttöliittymää sekä kouluttamalla haastattelijoita.

Otannasta aiheutuvalla satunnaisvaihtelulla tarkoitetaan sitä, että eri otoksista lasketut luvut poikkeaisivat jonkin verran toisistaan. Arvioitaessa karkeasti otannasta aiheutuvan satunnaisvaihtelun suuruutta erilaisissa tilanteissa on pääperiaatteena, että **lukuihin sisältyy sitä vähemmän otannasta aiheutuvaa epävarmuutta, 1) mitä suuremman otoksen pohjalta luvut on laskettu ja 2) mitä suurempaa väestöryhmää luvut kuvaavat**. Esimerkiksi neljännesvuotta koskevat luvut ovat tarkempia kuin samaa asiaa koskevat kuukausiluvut, koska neljännesvuositiedot on saatu haastattelemalla kolminkertainen määrä henkilöitä verrattuna kuukausitietoihin. Koko vuotta koskevat luvut ovat kaikkein tarkimpia. Jälkimmäinen periaate tarkoittaa sitä, että samankokoisella otoksella saadut työllisten ja työttömien lukumäärää koskevat luvut eli estimaatit ovat sitä tarkempia, mitä suurempaa osaryhmää ne koskevat. Tarkasteltavan osaryhmän pienentyessä otannasta aiheutuvan satunnaisvaihtelun osuus kasvaa. Tämän vuoksi esimerkiksi työttömien lukumäärät eri ikäryhmissä tai eri alueilla eivät ole yhtä luotettavia kuin kaikkien työttömien lukumäärä.

Otannasta aiheutuvaa epätarkkuutta arvioidaan estimaatin **keskivirheen** avulla. Keskivirheen suuruuteen vaikuttavat sekä otoksen koko että tarkastelun kohteena olevan ominaisuuden vaihtelu eli muuttujan varianssi. Keskivirheen avulla voidaan laskea estimaatin **luottamusväli**, jolla haettu perusjoukon arvo sijaitsee tietyllä todennäköisyydellä. Työvoimatutkimuksessa käytetty **95 prosentin luottamusväli on väli, jolla kiinnostuksen kohteena olevan ominaisuuden todellinen arvo sijaitsee 95 prosentin todennäköisyydellä**. Jos esimerkiksi tietyn kuukauden työttömien määrän estimaatti on 230 000 ja sen keskivirhe 7 700, on työttömien määrän 95 prosentin luottamusväli  $230\,000 \pm 15\,100$  eli 214 900–245 100 henkeä. Estimaattiin lisättävä ja siitä vähennettävä osa saadaan kertomalla estimaatin keskivirhe 95 prosentin luottamusvälin kertoimella 1,96. Tämä osa kuvaa otannasta aiheutuvaa epävarmuutta ja sitä kutsutaan estimaatin **virhemarginaaliksi**.

Esimerkkejä työllisten ja työttömien lukumäärän tarkkuudesta osaryhmän koon mukaan

Satunnaisvaihtelun suuruusluokan havainnollistamiseksi esitetään seuraavissa taulukoissa 1–3 esimerkkejä erikokoisista työllisten ja työttömien lukumäärän estimaateista, niiden virhemarginaaleista ja muista luotettavuuden tunnusluvuista. Esimerkeissä esitetty satunnaisvaihtelun suuruusluokka on karkea arvio satunnaisvaihtelun ylärajasta, kun tarkastelun kohteena on **vastaavankokoinen työllisten tai työttömien lukumäärän estimaatti sukupuolen, iän tai alueen mukaan**. Esimerkiksi vastaavankokoisissa toimialan



mukaisissa osaryhmissä virhemarginaalit ovat suurempia. Taulukon 1 esimerkit koskevat kuukausiestimaatteja. Taulukoissa 2–3 on vastaavat tiedot neljännesvuosi- ja vuosiestimaattien osalta.

**Taulukko 1. Esimerkkejä eri kokoluokan kuukausiestimaattien tarkkuudesta: Työllisten ja työttömien lukumäärät sukupuolen, iän ja alueen mukaan.<sup>1)</sup>**

	Kuukausi- estimaatti	Kuukausiestimaatin virhemarginaalit (95 %:n luottamusväli)	Keskivirhe	Suhteellinen keskivirhe
	henkeä	henkeä	henkeä	%
<b>Työlliset</b>	2 400 000	± 27 800	14 200	0,6
	1 200 000	± 21 000	10 700	0,9
	600 000	± 15 300	7 800	1,3
	300 000	± 11 600	5 900	2,0
	100 000	± 6 700	3 400	3,4
	50 000	± 4 700	2 400	4,8
	10 000	± 2 900	1 500	15,0
<b>Työttömät</b>	230 000	± 15 100	7 700	3,3
	120 000	± 11 800	6 000	5,0
	90 000	± 10 800	5 500	6,1
	60 000	± 9 000	4 600	7,7
	30 000	± 6 900	3 500	11,7
	20 000	± 5 100	2 600	13,0
	10 000	± 3 700	1 900	19,0

1) Tietoja voi käyttää suuntaa-antavina arvioina vastaavankokoisten sukupuolen, iän ja alueen mukaisten työllisten tai työttömien lukumäärien tarkkuudesta.

Taulukosta 1 voidaan esimerkiksi nähdä, että jos osaryhmän työllisten kuukausiestimaatti on noin 300 000 henkeä, sijoittuu perusjoukon todellinen työllisten lukumäärä 95 prosentin todennäköisyydellä välille 300 000 ± 11 600 henkeä. Tämä luottamusvälin koko suhteessa estimaatin kokoon on selvästi suurempi kuin vastaava osuus taulukon ylimmän rivin suuren estimaatin kohdalla. 300 000 henkeä pienempien estimaattien luottamusvälit ovat suhteellisesti vielä suurempia.

Taulukoiden 1–3 tietojen keskinäinen vertailu havainnollistaa myös sitä, että vuosi- ja neljännesvuositiedot ovat kuukausitietoja tarkempia. Edellä tarkasteltua 300 000 hengen työllisten estimaattia vastaavan neljännesvuosiestimaatin 95 prosentin luottamusväli, 300 000 ± 6 700, henkeä (taulukko 2) on kuukausiestimaatin luottamusväliä selvästi pienempi. Vuosiestimaatit ovat vielä neljännesvuosiestimaatteja tarkempia (taulukko 3). Tämä tarkkuuden ero ei ole kuitenkaan yhtä suuri kuin vastaava ero kuukausi- ja neljännesvuositietojen välillä.

**Taulukko 2. Esimerkkejä eri kokoluokan neljännesvuosiestimaattien tarkkuudesta: Työllisten ja työttömien lukumäärät sukupuolen, iän ja alueen mukaan.<sup>1)</sup>**

	<b>Neljännes- vuosiestimaatti</b>	<b>Neljännes- vuosiestimaatin virhemarginaalit (95 %:n luottamusväli)</b>	Keskivirhe	Suhteellinen keskivirhe
	henkeä	henkeä	henkeä	%
<b>Työlliset</b>	2 400 000	± 16 100	8 200	0,3
	1 200 000	± 12 500	6 400	0,5
	600 000	± 8 800	4 500	0,8
	300 000	± 6 700	3 400	1,1
	100 000	± 4 700	2 400	2,4
	50 000	± 3 900	2 000	4,0
	10 000	± 2 000	1 000	10,0
<b>Työttömät</b>	230 000	± 8 800	4 500	2,0
	120 000	± 6 900	3 500	2,9
	90 000	± 6 100	3 100	3,4
	60 000	± 5 100	2 600	4,3
	30 000	± 3 500	1 800	6,0
	20 000	± 3 100	1 600	8,0
	10 000	± 2 400	1 200	12,0

1) Tietoja voi käyttää suuntaa-antavina arvioina vastaavankokoisten sukupuolen, iän ja alueen mukaisten työllisten tai työttömien lukumäärien tarkkuudesta.

**Taulukko 3. Esimerkkejä eri kokoluokan vuosiestimaattien tarkkuudesta: Työllisten ja työttömien lukumäärät sukupuolen, iän ja alueen mukaan.<sup>1)</sup>**

	<b>Vuosi- estimaatti</b>	<b>Vuosiestimaatin virhemarginaalit (95 %:n luottamusväli)</b>	Keskivirhe	Suhteellinen keskivirhe
	henkeä	henkeä	henkeä	%
<b>Työlliset</b>	2 400 000	± 15 700	8 000	0,3
	1 200 000	± 11 400	5 800	0,5
	600 000	± 7 800	4 000	0,7
	300 000	± 6 100	3 100	1,0
	100 000	± 3 300	1 700	1,7
	50 000	± 2 500	1 300	2,6
	10 000	± 800	400	4,0
<b>Työttömät</b>	230 000	± 7 100	3 600	1,6
	120 000	± 5 700	2 900	2,4
	90 000	± 4 500	2 300	2,6
	60 000	± 3 500	1 800	3,0
	30 000	± 2 400	1 200	4,0
	20 000	± 2 000	1 000	5,0
	10 000	± 1 600	800	8,0

1) Tietoja voi käyttää suuntaa-antavina arvioina vastaavankokoisten sukupuolen, iän ja alueen mukaisten työllisten tai työttömien lukumäärien tarkkuudesta.

## Estimoinnin luotettavuuden tilastotieteellinen kuvaus

Työvoimatutkimuksen estimointimenetelmä perustuu painojen kalibrointiin, jossa alkuperäisiä otosasetelmasta laskettuja otospainoja muokataan regressiomallin avulla siten, että halutut väestöjakaumat saadaan oikeiksi.

Estimaattien tarkkuutta arvioidaan niiden keskivirheen avulla. **Keskivirhe** (otosvarianssin neliöjuuri) ilmaisee sen, kuinka tiiviisti havainnoista estimoitu parametrin arvo on keskittynyt mitattavan perusjoukon parametrin ympärille. Keskivirheen suuruuteen vaikuttavat otosasetelma, havaintojen lukumäärä tarkasteltavassa kokonais- tai osajoukossa, tutkimusmuuttujan jakaumasta aiheutuva vaihtelu sekä laskentakaavan ominaisuudet.

Keskivirheestä johdettavia havaintojen luotettavuuden tunnuslukuja ovat luottamusväli ja suhteellinen keskivirhe. **Luottamusväli** kuvaa sitä, kuinka laajalla alueella perusjoukon todellinen parametrin arvo on suhteessa otoksesta laskettuun estimaattiin. Luottamusväliä laskettaessa kiinnitetään haluttu riskitaso. Työvoimatutkimuksessa käytetty 5 prosentin riskitaso tarkoittaa sitä, että jos otosten ottamista toistettaisiin, parametrin todellinen arvo osuisi 95 tapauksessa sadasta luottamusvälin sisään ja jäisi 5 tapauksessa sadasta sen ulkopuolelle.

**Suhteellinen keskivirhe** (variaatiokerroin) on keskivirheen prosenttiosuus estimaatista. Keskivirheen suhteuttaminen estimaatin kokoon poistaa muuttujan mittakaavasta aiheutuvan vaikutuksen. Tämän ansiosta eri muuttujien suhteellisen keskivirheen arvoja tai saman muuttujan keskivirheen arvoja eri osajoukoissa on helppo verrata keskenään.

Työvoimatutkimuksen kuukausi- ja neljännesvuositiedoille käytetään keskivirheen estimaattorina yleistetyn regressioestimaattorin (GREG) varianssiestimaattoria. Vuosiestimaattien tilastolliseen tarkkuuteen ja sen arviointiin vaikuttaa se, että työvoimatutkimuksen otos vaihtuu vuoden kuluessa asteittain. Peräkkäisinä vuosineljänneksinä 60 prosenttia haastateltavista on samoja. Vuoden aikana 90 prosenttia haastatteluista koskee henkilöitä, joita on haastateltu vähintään kaksi kertaa. Samojen henkilöiden vuoden aikana eri haastattelussa antamat vastaukset korreloivat keskenään, jos henkilön työmarkkina-asema ei muutu haastattelukertojen välillä. Tämän vastausten keskinäisen riippuvuuden huomioon ottamiseksi käytetään työvoimatutkimuksessa vuosiestimaattien keskivirheiden arviointiin 1-asteisen ryväsotannan approksimaatiota, jossa useamman kerran vuoden aikana haastatelluille lasketaan rypään sisäinen varianssi. Rypäät muodostetaan haastateltavan henkilön perusteella. Rypään sisäinen varianssi on nolla, mikäli haastateltavan työmarkkina-asema ei muutu vuoden aikana eri haastattelukertojen välillä.

Esimerkiksi työttömien 230 000 hengen vuosiestimaatin keskivirheeksi saadaan käytetyllä menetelmällä 3 600 henkeä ja luottamusväliksi  $230\,000 \pm 7\,100$  henkeä. Jos vuosiestimaatin pohjana olevat haastattelut olisivat koskeneet kaikki eri henkilöitä, olisi työttömien vuosiestimaatin keskivirhe ollut 2 300 ja luottamusväli  $230\,000 \pm 4\,500$  henkeä. Samojen henkilöiden haastatteleminen uudelleen eri vuosineljänneksillä selittää sen, että työvoimatutkimuksen vuositietojen ja neljännesvuositietojen tarkkuuden ero ei ole niin suuri kuin tehtyjen haastattelujen lukumäärän perusteella voisi olettaa.

## 4. Julkaistujen tietojen ajantasaisuus ja oikea-aikaisuus

Työvoimatutkimuksen tuloksia julkaistaan kuukausittain, neljännesvuosittain ja vuosittain. Neljännesvuosi- ja vuositulokset ovat kuukausitulosten keskiarvoja eli ne kuvaavat tilannetta ko. tutkimusjakson ”keskimääräisellä” viikolla. Työpanosta koskevat tiedot ovat jaksojen tulosten summia. Julkaistavat tiedot ovat lopullisia. Ainoastaan kausitasoitus muuttaa hieman viimeisimpiä kausitasoitettuja kuukausituloksia. Kuukausitiedot julkaistaan noin kolmen viikon kuluttua tutkimuskuukauden päättymisestä. Neljännesvuositiedot julkaistaan samanaikaisesti kunkin vuosineljänneksen viimeisen kuukauden tietojen kanssa. Neljännesvuositiedot ovat tilastollisesti kuukausitietoja luotettavampia ja sisältävät yksityiskohtaisempia tietoja, muun muassa työllisyys- ja työpanostiedot toimialoitain sekä tarkempia alueittaisia tietoja. Yksityiskohtaisimmat tulokset julkaistaan vuositilastossa. EU:n tilastovirastolle, Eurostatille, toimitetaan neljännesvuosittain aineisto, josta laaditaan EU:n jäsenmaita koskevia tilastoja.

## 5. Tietojen saatavuus ja läpinäkyvyys/selkeys

Työvoimatutkimuksen tulokset julkaistaan Suomen virallisen tilaston Työmarkkinat -sarjassa. Keskeisimmät kuukausi- ja neljännesvuosi- ja vuositulokset julkistetaan määräpäivinä Internetissä työvoimatutkimuksen kotisivulla <http://tilastokeskus.fi/tyovoimatutkimus>. Kotisivun linkeistä löytyvät muun muassa tilaston kuvaus, käsitteet ja määritelmät sekä työvoimatutkimuksen maksuttomat tilastotietokantataulukot (StatFin). Tietoja on saatavissa internetin kautta myös Tilastokeskuksen maksullisesta aikasarjatietokannasta (ASTIKA). Eurostat julkaisee työvoimatutkimuksen neljännesvuosi- ja vuositietoja omilla internet-sivuillaan.

Työvoimatilaston vuosijulkaisu sisältää katsauksen kuluneeseen tilastovuoteen, keskeisten käsitteiden määritelmät, käytettyjen luokitusten kuvaukset, aikasarja- ja vuositaulukoita sekä tämän työvoimatutkimuksen laatuselosteen. Työvoimatutkimuksen tietoja julkaistaan lisäksi säännöllisesti Suomen tilastollisessa vuosikirjassa sekä Tilastokatsauksessa. Maksullisia erityisselvityksiä voi tiedustella työvoimatutkimuksen tietopalvelusta.

Työvoimatutkimuksen tietoja ei luovuteta tunnistettavassa muodossa Tilastokeskuksen ulkopuolelle (Tilastolaki 280/2004, Henkilötietolaki 523/1999). Aineiston luovuttaminen on mahdollista ainoastaan erillisen käyttöluvapäätöksen perusteella ja tunnistetiedot poistettuna tieteellistä tutkimusta ja tilastollisia selvityksiä varten. EU-työvoimatutkimusta varten muokatut aineistot toimitetaan EU:n tilastovirastolle ilman tunnistetietoja. Työvoimatutkimuksen tiedot suojataan Tilastokeskuksen tietosuojajohtajassa määritellyn suojausluokan mukaan. Rekisteriseloste on nähtävissä osoitteessa: [http://www.stat.fi/meta/rekisteriselosteet/rekisteriseloste\\_tyovoimatutkimus.html](http://www.stat.fi/meta/rekisteriselosteet/rekisteriseloste_tyovoimatutkimus.html).

Tietopalvelu [tyovoimatutkimus@tilastokeskus.fi](mailto:tyovoimatutkimus@tilastokeskus.fi) ja puh. 029 551 1000.

## 6. Tilastojen vertailukelpoisuus

Kuukausittainen työvoimatutkimus, aluksi nimellä työvoimatiedustelu, on ollut käynnissä vuodesta 1959 alkaen. Tänä aikana sen tietosisältöä, tiedonkeruutapoja ja menetelmiä on kehitetty useaan otteeseen. Keskeisimmistä tiedoista on vertailukelpoinen aikasarja vuodesta 1989 asti.

Alkuun tietosisällöltään melko suppean tutkimuksen tiedot kerättiin postikyselynä. Vuonna 1976 tietosisältö laajeni ja menetelmää uudistettiin. Vuosina 1977–1993 tutkimus koostui kuukausitiedustelusta sekä sitä täydentävästä erillisestä puhelimitse tehdystä vuosihaastattelusta. Kuukausitiedustelun tiedonkeruu muutettiin vuonna 1983 postikyselystä puhelinhaastatteluksi, minkä ansiosta vastauskato pieneni noin 30 prosentista 4 prosenttiin.

Suomen liityttyä Euroopan unioniin työvoimatutkimus harmonisoitiin Euroopan unionin yhteiseen työvoimatutkimukseen. Aluksi vuosina 1995–1998 EU-työvoimatutkimuksen tiedot kerättiin erillisenä haastattelututkimuksena keväisin maaliskuu–toukokuussa. Kuukausitutkimus uudistettiin asteittain vastaamaan EU-työvoimatutkimusta. Vuonna 1997 kuukausitutkimuksen sisältö laajentui, tiedonkeruu muuttui tietokoneavusteiseksi puhelinhaastatteluksi (CATI) sekä käsitteet ja määritelmät yhdenmukaistettiin vastaamaan entistä paremmin Euroopan unionin ja YK:n työjärjestön ILO:n ohjeita ja suosituksia. Työttömän määritelmää tarkistettiin vielä toukokuussa 1998 ja julkaistut aikasarjat korjattiin vuodesta 1989 alkaen taannehtivasti uudistettujen määritelmien mukaisiksi.

Huhtikuussa 1999 työvoimatutkimuksen tietosisältö laajeni edelleen, kun kuukausitutkimus ja EU-työvoimatutkimus yhdistyivät yhdeksi jatkuvaksi työvoimatutkimukseksi. Vuoden 2000 alusta siirryttiin jatkuvaan tutkimusviikkoon, kun aiemmin kunkin kuukauden tiedot kerättiin yhdeltä tutkimusviikolta. Jatkuvaan tutkimusviikkoon siirtyminen vaikutti työpäivä- ja työtuntitietoihin, minkä vuoksi ne eivät ole vuodesta 2000 eteenpäin täysin vertailukelpoisia aiempiin tietoihin. Vuodesta 2003 alkaen tutkimuksen tietosisältö laajeni osaotokselta kerättävällä kotitalousosalla. Vuonna 2008 otettiin käyttöön uusi tiedonkeruulomake: tutkimuksen tietosisältö muuttui hieman ja osa tiedoista siirryttiin keräämään osaotokselta, jolta kerättyjä tietoja käytetään vain vuositietoina.

## 7. Selkeys ja eheys/yhtenäisyys

Työvoimatutkimuksen lisäksi työmarkkinoihin liittyviä Tilastokeskuksen tilastoja ovat avointen työpaikkojen tilasto, työolotutkimus, työtaistelutilasto, työtapaturmatilasto sekä työssäkäyntitilasto.

Näistä työssäkäyntitilasto tuottaa tietoja väestön toiminnasta suhteessa työmarkkinoihin. Sen tiedot poikkeavat tiedonkeruutavasta sekä työllisten ja työttömien määrittelystä johtuen jonkin verran työvoimatutkimuksen tiedoista. Työssäkäyntitilasto on eri viranomaisten rekisteritietoihin pohjautuva kokonaisaineisto. Työssäkäyntitilaston tiedot henkilön toiminnasta koskevat pääosin vuoden viimeistä viikkoa. Tilaston tiedot työttömyydestä perustuvat työ- ja elinkeinoministeriön työnhakijarekisteriin. Tilaston valmistuminen kestää runsaan 1 1/2 vuotta, ennakkotietojen valmistuminen noin vuoden. Koska työssäkäyntitilasto on kokonaisaineisto, tarjoaa se työvoimatutkimusta paremmin aluetietoja (myös kuntakohtaisia) sekä tietoja pienistä väestöryhmistä, esimerkiksi pienistä toimialoista ja ammattialoista. Hallinnollisiin rekistereihin perustuvan työssäkäyntitilaston käsitteet eivät ole kansainvälisesti vertailukelpoisia.

Työvoimatutkimuksen tietoja käytetään Tilastokeskuksen kansantalouden tilinpidossa. Muun muassa tämän vuoksi työvoimatutkimuksen keskeisten käsitteiden, kuten väestö, työllisyys ja työtunnit, määrittelemisessä noudatetaan mahdollisimman pitkälle kansantalouden tilinpidon suosituksia (YK:n System of National Accounts, SNA ja European System of Accounts, ESA). Työvoimatutkimuksessa julkisen sektorin määrittely poikkeaa jonkin verran kansantalouden tilinpidon sektoriluokittelusta. Asevelvolliset luokitellaan kansantalouden tilinpidossa ILO:n suosituksen mukaan työllisiksi, kun taas työvoimatutkimuksessa asevelvolliset ovat työvoiman ulkopuolella.

Euroopan unionin tilastoviraston, Eurostatin, julkaisemat Suomen työvoimatutkimuksen tulokset eroavat Suomessa julkaistuista siten, että asevelvolliset eivät ole lainkaan mukana Eurostatin tiedoissa. Useimmissa EU-maissa asevelvolliset eivät kuulu työvoimatutkimuksen kohdejoukkoon eli yksityisissä kotitalouksissa asuvaan väestöön. Tämä aiheuttaa eroja etenkin 15–24-vuotiaita koskeviin tuloksiin. Suomen julkaisemissa luvuissa asevelvollisuutta suorittavat ovat mukana työvoiman ulkopuolisessa väestössä. Joissain tapauksissa eroja voi tulla siitä, että Eurostatin luvuissa on mukana koko yksityisissä kotitalouksissa asuva väestö iästä riippumatta ja Suomessa 15–74-vuotias väestö.

Myös työ- ja elinkeinoministeriö julkaisee tietoja työttömistä työnhakijoista. Työ- ja elinkeinoministeriön tiedot perustuvat rekisteripohjaiseen työnvälitystilastoon, joka kuvaa kuukauden viimeistä arkipäivää. Työnvälitystilaston työttömyyden määrittely perustuu lainsäädäntöön ja hallinnollisiin määräyksiin, minkä vuoksi tilastotiedot eivät ole kansainvälisesti vertailukelpoisia. Työnvälitystilastossa työttömältä ei edellytetä yhtä aktiivista työnhakua kuin työvoimatutkimuksessa. Myös opiskelijoiden hyväksymisessä työttömiksi on eroja. Tietoja tilastojen välisistä eroista on selitetty tarkemmin osoitteessa:  
[http://tilastokeskus.fi/til/tyti/tyti\\_2016-08-23\\_men\\_001.html](http://tilastokeskus.fi/til/tyti/tyti_2016-08-23_men_001.html).

### Lisätietoja

Joanna Viinikka 029 551 3796

Pertti Taskinen 029 551 2690

Vastaava tilastojohtaja:  
Jari Tarkoma

[tyovoimatutkimus@tilastokeskus.fi](mailto:tyovoimatutkimus@tilastokeskus.fi)

[www.tilastokeskus.fi](http://www.tilastokeskus.fi)

Lähde: Työvoimatutkimus 2017, kesäkuu. Tilastokeskus

Asiakaspalaute: [www.tilastokeskus.fi/palaute](http://www.tilastokeskus.fi/palaute)

---

Tietopalvelu ja viestintä, Tilastokeskus  
puh. 029 551 2220  
[www.tilastokeskus.fi](http://www.tilastokeskus.fi)

Julkaisutilaukset, Edita Publishing Oy  
puh. 020 450 05  
[asiakaspalvelu.publishing@edita.fi](mailto:asiakaspalvelu.publishing@edita.fi)  
[www.editapublishing.fi](http://www.editapublishing.fi)

ISSN 1796-0479  
= Suomen virallinen tilasto  
ISSN 1798-7830 (pdf)