

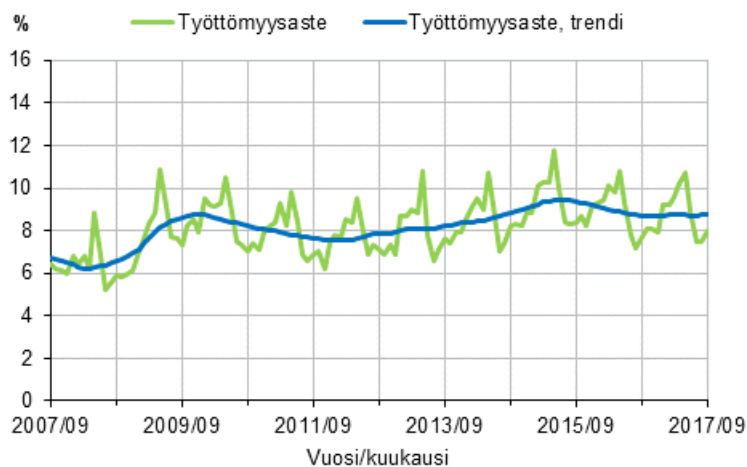
Työvoimatutkimus

2017, syyskuu ja 3. neljännes

Syyskuun työttömyysaste 8,0 prosenttia

Tilastokeskuksen työvoimatutkimuksen mukaan työttömiä oli vuoden 2017 syyskuussa 214 000, mikä oli 10 000 enemmän kuin vuosi sitten. Työttömyysaste oli 8,0 prosenttia, kun se edellisvuoden syyskuussa oli 7,7 prosenttia. Työllisiä oli lähes saman verran kuin edellisvuoden syyskuussa. Kolmannella vuosineljänneksellä (heinä-syyskuussa) työttömyysaste oli 7,7 prosenttia, kun se vuotta aiemmin oli 7,6 prosenttia.

Työttömyysaste ja työttömyysasteen trendi 2007/09–2017/09, 15–74-vuotiaat



Työllisiä oli vuoden 2017 syyskuussa 2 461 000 (virhemarginaali $\pm 33 000$), mikä oli lähes saman verran kuin vuotta aiemmin. Työllisiä miehiä oli 9 000 enemmän ja naisia 8 000 vähemmän kuin vuoden 2016 syyskuussa.

Työllisyysaste eli työllisten osuus 15–64-vuotiaista oli syyskuussa 69,3 prosenttia, kun se vuotta aiemmin oli 69,2 prosenttia. Miesten työllisyysaste oli 70,3 prosenttia ja naisten 68,3 prosenttia. Työllisyysasteen kausi- ja satunnaisvaihtelusta tasoitettu trendi oli 69,4 prosenttia.

Työttömiä oli Tilastokeskuksen työvoimatutkimuksen mukaan vuoden 2017 syyskuussa 214 000 (virhemarginaali ±18 000), mikä oli 10 000 enemmän kuin vuotta aiemmin. Työttömiä miehiä oli 111 000 ja naisia 102 000 henkeä.

Työttömyysaste oli syyskuussa 8,0 prosenttia eli 0,3 prosenttiyksikköä suurempi kuin vuotta aiemmin. Sekä miesten että naisten työttömyysaste oli 8,0 prosenttia. Työttömyysasteen trendi oli 8,7 prosenttia.

15–24-vuotiaita nuoria oli syyskuussa yhteensä 626 000. Heistä työllisiä oli 237 000 ja työttömiä 48 000. Työvoimaan, eli työllisiin ja työttömiin, kuuluvien nuorten määrä oli näin ollen 286 000. Nuorten 15–24-vuotiaiden työttömyysaste, eli työttömien osuus työvoimasta, oli syyskuussa 16,9 prosenttia, mikä oli 0,5 prosenttiyksikköä suurempi kuin vuotta aiemmin. Nuorten työttömyysasteen trendi oli 20,5 prosenttia. 15–24-vuotiaiden nuorten työttömien osuus saman ikäisestä väestöstä oli 7,7 prosenttia.

Työvoiman ulkopuolella olevia oli vuoden 2017 syyskuussa 1 442 000 henkeä eli 2 000 vähemmän kuin vuotta aiemmin. Työvoiman ulkopuolella olevista oli [piilotyöttömiä](#) 155 000, mikä oli 4 000 enemmän kuin vuoden 2016 syyskuussa.

Työllisyyden muutokset 2016/09 – 2017/09 Tilastokeskuksen työvoimatutkimuksen mukaan, 15–74-vuotiaat

	Vuosi/Kuukausi		Muutos
	2016/09	2017/09	2016/09 - 2017/09
	1000 henkeä		Prosenttia, %
Väestö yhteensä	4 108	4 117	0,2
Työvoima yhteensä	2 664	2 675	0,4
Työlliset	2 459	2 461	0,1
– palkansaajat	2 116	2 128	0,6
– yrittäjät ja yrittäjäperheenjäsenet	344	333	–3,2
Työttömät	204	214	4,8
Työvoiman ulkopuolella olevat	1 445	1 442	–0,2
– piilotyöttömät	152	155	2,4
	Prosenttia, %		Prosenttiyksikköä
Työllisyysaste, 15–64-vuotiaat	69,2	69,3	0,1
Työttömyysaste	7,7	8,0	0,3
Työvoimaosuus	64,8	65,0	0,1

Muutos-sarake laskettu pyöristämättömistä luvuista.
Tiedot ovat ILO/EU -määritelmän mukaisia.

Työvoimatutkimuksen vuoden 2017 kolmannen vuosineljänneksen tiedot

Vuoden 2017 kolmannella neljänneksellä **työllisiä** oli keskimäärin 2 506 000 henkeä, mikä oli 13 000 enemmän kuin vuoden 2016 vastaavana aikana. Työllisten määrä lisääntyi eniten rakentamisen (F) sekä rahoitus- ja vakuutus toiminnan ja kiinteistöalan (K, L) toimialoilla. Työllisyys väheni eniten tukku- ja vähittäiskaupan (G) sekä terveys- ja sosiaalipalvelujen (Q) toimialoilla.

Työllisten tekemien työtuntien määrä vuoden 2017 kolmannella neljänneksellä oli lähes sama kuin vuotta aiemmin.

Työttömiä oli vuoden 2017 kolmannella neljänneksellä keskimäärin 208 000 henkeä, mikä oli 4 000 enemmän kuin vuoden 2016 heinä-syyskuussa. Vuoden 2017 kolmannen neljänneksen **työttömyysaste** oli 7,7 prosenttia, kun se vuotta aiemmin oli 7,6 prosenttia.

Työvoiman ulkopuolella oli vuoden 2017 kolmannella neljänneksellä 1 402 000 henkeä, mikä oli 8 000 henkeä vähemmän kuin vuotta aiemmin. Työvoiman ulkopuolella olevista oli [piilotyöttömiä](#) 142 000, mikä oli 15 000 vähemmän kuin vuoden 2016 vastaavana aikana.

Työllisyyden muutokset 2016/III – 2017/III Tilastokeskuksen työvoimatutkimuksen mukaan, 15–74-vuotiaat

	Vuosi/Neljännes		Muutos
	2016/III	2017/III	2016/III - 2017/III
	1000 henkeä		Prosenttia (%)
Työvoima yhteensä	2 697	2 714	0,6
Työlliset yhteensä	2 493	2 506	0,5
Työttömät yhteensä	204	208	1,8
– miehet	104	105	1,3
– naiset	100	103	2,2
Työvoiman ulkopuolella olevat	1 410	1 402	–0,6
– piilotyöttömät	157	142	–9,3

Muutos-sarake laskettu pyöristämättömistä luvuista.
Tiedot ovat ILO/EU -määritelmän mukaisia.

Työ- ja elinkeinoministeriön työnvälitystilaston tiedot

Työ- ja elinkeinotoimistoissa oli syyskuun 2017 lopussa kaikkiaan 276 000 työnvälityksen säädösten mukaisesti työttömäksi työnhakijaksi tilastoitua. Työttömien työnhakijoiden määrä oli 54 000 pienempi kuin edellisen vuoden syyskuussa.

Työttömyys laski syyskuussa edellisen vuoden vastaavasta ajankohdasta kaikkien elinkeino-, liikenne- ja ympäristökeskusten (ELY) alueilla; eniten Pirkanmaalla (–24 %), Keski-Suomessa (–23 %) ja Satakunnassa (–19 %). Syyskuun lopussa työ- ja elinkeinotoimistoihin ilmoittautuneita kokoaikaisesti lomautettuja oli 9 000, mikä oli 8 000 vähemmän kuin vuosi sitten.

Aktivointiasteeseen laskettavissa palveluissa oli syyskuun lopussa yhteensä 122 000 henkilöä, mikä oli 3 000 vähemmän kuin edellisen vuoden syyskuussa. Palveluiden piirissä oli 4,5 prosenttia työvoimasta.

Työttöminä työnhakijoina työ- ja elinkeinotoimistoissa oli 33 000 alle 25-vuotiasta työtöntä. Heidän määränsä oli 9 000 pienempi kuin edellisen vuoden syyskuussa. Työ- ja elinkeinotoimistoihin ilmoitettiin syyskuussa 50 000 uutta avointa työpaikkaa eli 3 000 enemmän kuin edellisen vuoden syyskuussa.

Muutokset 2016/09–2017/09 työ- ja elinkeinoministeriön työnvälitystilaston mukaan

	Vuosi/Kuukausi		Muutos
	2016/09	2017/09	2016/09 - 2017/09
	1000 henkeä		Prosenttia, %
Työttömät työnhakijat	329	276	–16,4
– yli vuoden työttömänä olleet	125	98	–21,7
Palveluissa yhteensä	124	122	–2,1
– työllistetyt	24	25	1,8
– työvoimakoulutuksessa, valmennuksessa	24	20	–15,3
– työ- ja koulutuskokeilussa	11	10	–6,7
– vuorotteluvapaasijaisena, kuntouttavassa työtoiminnassa, omaehtoisessa opiskelussa työttömyysetuudella	65	66	2,2
Uudet avoimet työpaikat työ- ja elinkeinotoimistoissa	47	50	5,6

Muutos-sarake laskettu pyöristämättömistä luvuista.

Työ- ja elinkeinoministeriön yhteystiedot:
Petri Syvänen puh. 029 504 8050, <http://www.temtyollisyyskatsaus.fi>

Linkit

[Työvoimatutkimuksen tietokantataulukot](#)

[Kausitasoitetusta trendistä](#)

Lukujen tarkkuudesta ja virhemarginaaleista kerrotaan työvoimatutkimuksen [laatuselosteessa](#)

[Tilastokeskuksen ja työ- ja elinkeinoministeriön työttömyystilastojen vertailu](#)

[Tuoreimmat EU:n julkaisemat kausitasoitettut työttömyysluvut](#) (englanniksi) löytyvät Eurostatin kotisivulta <http://ec.europa.eu/eurostat>

[Avoimet työpaikat](#)

[Tuoreimmat EU:n julkaisemat tiedot avoimista työpaikoista](#) (englanniksi) löytyvät Eurostatin kotisivulta <http://ec.europa.eu/eurostat>

Sisällys

Taulukot

Liitetaulukot 2017, syyskuu

Liitetaulukko 1. Työvoimatutkimuksen keskeisimmät tunnusluvut sukupuolen mukaan 2016/09 - 2017/09	7
Liitetaulukko 2. Väestö työmarkkina-aseman ja sukupuolen mukaan 2016/09 - 2017/09, 15-74-vuotiaat.....	7
Liitetaulukko 3. Väestö sukupuolen ja iän mukaan 2016/09 - 2017/09.....	8
Liitetaulukko 4. Työvoima sukupuolen ja iän mukaan 2016/09 - 2017/09.....	9
Liitetaulukko 5. Työvoimaosuudet sukupuolen ja iän mukaan 2016/09 - 2017/09.....	10
Liitetaulukko 6. Työlliset sukupuolen ja iän mukaan 2016/09 - 2017/09.....	11
Liitetaulukko 7. Työllisyysasteet sukupuolen ja iän mukaan 2016/09 - 2017/09.....	12
Liitetaulukko 8. Työlliset ammattiaseman mukaan 2016/09 - 2017/09, 15-74-vuotiaat.....	12
Liitetaulukko 9. Työlliset työnantajasektorin mukaan 2016/09 - 2017/09, 15-74-vuotiaat.....	13
Liitetaulukko 10. Työlliset aluehallintovirastojen (AVI) mukaan 2016/09 - 2017/09, 15-74-vuotiaat.....	13
Liitetaulukko 11. Osa-aikatyölliset sukupuolen mukaan 2016/09 - 2017/09, 15-74-vuotiaat.....	13
Liitetaulukko 12. Osa-aikatyöllisten osuus kaikista työllisistä sukupuolen mukaan 2016/09 - 2017/09, 15-74-vuotiaat, %.....	13
Liitetaulukko 13. Palkansaajat työsuhteen tyypin mukaan 2016/09 - 2017/09, 15-74-vuotiaat.....	14
Liitetaulukko 14. Palkansaajat työsuhteen tyypin mukaan 2016/09 - 2017/09, 15-74-vuotiaat, %.....	14
Liitetaulukko 15. Työttömät sukupuolen ja iän mukaan 2016/09 - 2017/09.....	15
Liitetaulukko 16. Työttömyysasteet sukupuolen ja iän mukaan 2016/09 - 2017/09.....	16
Liitetaulukko 17. Työttömyysasteet aluehallintovirastojen (AVI) mukaan 2016/09 - 2017/09, 15-74-vuotiaat.....	16
Liitetaulukko 18. Kausi- ja satunnaisvaihtelusta tasoitetut sarjat 2017/09.....	17

Liitetaulukot 2017, 3. neljännes

Liitetaulukko 19. Työvoimatutkimuksen keskeisimmät tunnusluvut sukupuolen mukaan 2016/III - 2017/III.....	18
Liitetaulukko 20. Väestö työmarkkina-aseman ja sukupuolen mukaan 2016/III - 2017/III, 15-74-vuotiaat.....	18
Liitetaulukko 21. Väestö sukupuolen ja iän mukaan 2016/III - 2017/III.....	19
Liitetaulukko 22. Työvoima sukupuolen ja iän mukaan 2016/III - 2017/III.....	20
Liitetaulukko 23. Työvoimaosuudet sukupuolen ja iän mukaan 2016/III - 2017/III.....	21
Liitetaulukko 24. Työlliset sukupuolen ja iän mukaan 2016/III - 2017/III.....	22
Liitetaulukko 25. Työllisyysasteet sukupuolen ja iän mukaan 2016/III - 2017/III.....	23
Liitetaulukko 26. Työlliset ammattiaseman mukaan 2016/III - 2017/III, 15-74-vuotiaat.....	23
Liitetaulukko 27. Työlliset työnantajasektorin mukaan 2016/III - 2017/III, 15-74-vuotiaat.....	24
Liitetaulukko 28. Työlliset toimialoittain (TOL 2008) 2016/III - 2017/III, 15-74-vuotiaat.....	25
Liitetaulukko 29. Työllisten tehdyt työtunnit toimialoittain (TOL 2008) 2016/III - 2017/III, 15-74-vuotiaat.....	26
Liitetaulukko 30. Työlliset aluehallintovirastojen (AVI) mukaan 2016/III - 2017/III, 15-74-vuotiaat.....	27
Liitetaulukko 31. Työlliset maakunnan (2011) mukaan 2016/III - 2017/III, 15-74-vuotiaat.....	28
Liitetaulukko 32. Osa-aikatyölliset sukupuolen mukaan 2016/III - 2017/III, 15-74-vuotiaat.....	28
Liitetaulukko 33. Osa-aikatyöllisten osuus kaikista työllisistä sukupuolen mukaan 2016/III - 2017/III, 15-74-vuotiaat, %.....	28
Liitetaulukko 34. Palkansaajat toimialoittain (TOL 2008) 2016/III - 2017/III, 15-74-vuotiaat.....	29
Liitetaulukko 35. Palkansaajien tehdyt työtunnit toimialoittain (TOL 2008) 2016/III - 2017/III, 15-74-vuotiaat.....	31

Liitetaulukko 36. Palkansaajat työsuhteen tyyppin mukaan 2016/III - 2017/III, 15-74-vuotiaat.....	32
Liitetaulukko 37. Palkansaajat työsuhteen tyyppin mukaan 2016/III - 2017/III, 15-74-vuotiaat, %.....	32
Liitetaulukko 38. Palkansaajien alle vuoden kestäneet työsuhteet työsuhteen tyyppin mukaan 2016/III - 2017/III, 15-74-vuotiaat.....	33
Liitetaulukko 39. Palkansaajien alle vuoden kestäneet työsuhteet työsuhteen tyyppin mukaan 2016/III - 2017/III, 15-74-vuotiaat, %.....	33
Liitetaulukko 40. Työttömät sukupuolen ja iän mukaan 2016/III - 2017/III.....	34
Liitetaulukko 41. Työttömyysaste sukupuolen ja iän mukaan 2016/III - 2017/III.....	35
Liitetaulukko 42. Työttömyysasteet aluehallintovirastojen (AVI) mukaan 2016/III - 2017/III.....	35
Liitetaulukko 43. Työttömyysasteet maakunnan (2011) mukaan 2016/III - 2017/III.....	36

Kuviot

Liitekuviot 2017, syyskuu

Liitekuvio 1. Työllisyysaste ja työllisyysasteen trendi 2007/09–2017/09, 15–64-vuotiaat.....	37
Liitekuvio 2. Työttömyysaste ja työttömyysasteen trendi 2007/09–2017/09, 15–74-vuotiaat.....	37
Liitekuvio 3. Työllisyysaste ja työllisyysasteen trendi 1989/01–2017/09, 15–64-vuotiaat.....	38
Liitekuvio 4. Työttömyysaste ja työttömyysasteen trendi 1989/01–2017/09, 15–74-vuotiaat.....	38
Laatuseloste: Työvoimatutkimus.....	39

Liitetaulukot 2017, syyskuu

Liitetaulukko 1. Työvoimatutkimuksen keskeisimmät tunnusluvut sukupuolen mukaan 2016/09 - 2017/09

Tunnusluku		Vuosi/Kuukausi		Muutos
		2016/09	2017/09	2016/09 - 2017/09
		Prosenttia, %	Prosenttia, %	Prosenttiyksikköä
	Sukupuoli			
Työllisyysaste, 15-64-vuotiaat	Sukupuolet yhteensä	69,2	69,3	0,1
	Miehet	70,2	70,3	0,1
	Naiset	68,2	68,3	0,0
Työttömyysaste, 15-74-vuotiaat	Sukupuolet yhteensä	7,7	8,0	0,3
	Miehet	7,6	8,0	0,5
	Naiset	7,8	8,0	0,2
Työvoimaosuus, 15-74-vuotiaat	Sukupuolet yhteensä	64,8	65,0	0,1
	Miehet	66,6	67,2	0,6
	Naiset	63,1	62,7	-0,4

Liitetaulukko 2. Väestö työmarkkina-aseman ja sukupuolen mukaan 2016/09 - 2017/09, 15-74-vuotiaat

Sukupuoli		Vuosi/Kuukausi		Muutos	Muutos
		2016/09	2017/09	2016/09 - 2017/09	2016/09 - 2017/09
		1000 henkeä	1000 henkeä	1000 henkeä	Prosenttia, %
	Työmarkkina-asema				
Sukupuolet yhteensä	Väestö yhteensä	4 108	4 117	9	0,2
	Työvoima yhteensä	2 664	2 675	11	0,4
	- työlliset	2 459	2 461	2	0,1
	- työttömät	204	214	10	4,8
	Työvoiman ulkopuolella olevat	1 445	1 442	-2	-0,2
Miehet	Väestö yhteensä	2 062	2 068	6	0,3
	Työvoima yhteensä	1 373	1 390	17	1,2
	- työlliset	1 269	1 278	9	0,7
	- työttömät	104	111	8	7,4
	Työvoiman ulkopuolella olevat	689	678	-11	-1,6
Naiset	Väestö yhteensä	2 046	2 050	3	0,2
	Työvoima yhteensä	1 291	1 285	-6	-0,4
	- työlliset	1 190	1 183	-8	-0,7
	- työttömät	100	102	2	2,0
	Työvoiman ulkopuolella olevat	756	764	9	1,2

Liitetaulukko 3. Väestö sukupuolen ja iän mukaan 2016/09 - 2017/09

		Vuosi/Kuukausi		Muutos	
		2016/09	2017/09	2016/09 - 2017/09	2016/09 - 2017/09
		1000 henkeä	1000 henkeä	1000 henkeä	Prosenttia, %
Sukupuoli	Ikäluokka				
Sukupuolet yhteensä	15-74	4 108	4 117	9	0,2
	15-64	3 460	3 446	-14	-0,4
	15-24	635	626	-9	-1,4
	25-34	702	705	3	0,4
	35-44	669	678	10	1,5
	45-54	717	703	-14	-1,9
	55-64	737	733	-4	-0,5
	65-74	648	671	23	3,5
Miehet	15-74	2 062	2 068	6	0,3
	15-64	1 754	1 750	-4	-0,2
	15-24	326	320	-6	-1,8
	25-34	361	364	3	0,8
	35-44	343	349	7	1,9
	45-54	362	355	-6	-1,7
	55-64	362	361	-1	-0,4
	65-74	308	318	10	3,3
Naiset	15-74	2 046	2 050	3	0,2
	15-64	1 706	1 697	-10	-0,6
	15-24	309	306	-3	-1,1
	25-34	341	341	0	0,0
	35-44	326	329	3	1,0
	45-54	355	348	-7	-2,1
	55-64	375	372	-2	-0,6
	65-74	340	353	13	3,8

Liitetaulukko 4. Työvoima sukupuolen ja iän mukaan 2016/09 - 2017/09

		Vuosi/Kuukausi		Muutos	
		2016/09	2017/09	2016/09 - 2017/09	2016/09 - 2017/09
		1000 henkeä	1000 henkeä	1000 henkeä	Prosenttia, %
Sukupuoli	Ikäluokka				
Sukupuolet yhteensä	15-74	2 664	2 675	11	0,4
	15-64	2 598	2 601	3	0,1
	15-24	302	286	-16	-5,3
	25-34	570	577	7	1,2
	35-44	592	604	12	2,1
	45-54	638	635	-4	-0,6
	55-64	496	500	3	0,7
	65-74	65	74	9	13,1
Miehet	15-74	1 373	1 390	17	1,2
	15-64	1 335	1 342	7	0,5
	15-24	147	141	-6	-4,0
	25-34	312	309	-3	-0,9
	35-44	308	320	12	3,8
	45-54	325	327	2	0,5
	55-64	241	244	3	1,0
	65-74	38	48	10	26,2
Naiset	15-74	1 291	1 285	-6	-0,4
	15-64	1 264	1 260	-4	-0,3
	15-24	154	144	-10	-6,5
	25-34	258	267	10	3,7
	35-44	284	285	1	0,2
	45-54	313	308	-5	-1,7
	55-64	255	256	1	0,4
	65-74	27	26	-1	-5,4

Liitetaulukko 5. Työvoimaosuudet sukupuolen ja iän mukaan 2016/09 - 2017/09

		Vuosi/Kuukausi		Muutos
		2016/09	2017/09	2016/09 - 2017/09
		Prosenttia, %	Prosenttia, %	Prosenttiyksikköä
Sukupuoli	Ikäluokka			
Sukupuolet yhteensä	15-74	64,8	65,0	0,1
	15-64	75,1	75,5	0,4
	15-24	47,5	45,7	-1,9
	25-34	81,1	81,8	0,6
	35-44	88,6	89,1	0,5
	45-54	89,0	90,2	1,2
	55-64	67,3	68,1	0,8
	65-74	10,1	11,0	0,9
Miehet	15-74	66,6	67,2	0,6
	15-64	76,1	76,7	0,6
	15-24	45,2	44,2	-1,0
	25-34	86,4	85,0	-1,4
	35-44	90,0	91,6	1,6
	45-54	90,0	92,1	2,1
	55-64	66,6	67,6	1,0
	65-74	12,4	15,2	2,8
Naiset	15-74	63,1	62,7	-0,4
	15-64	74,1	74,2	0,2
	15-24	50,0	47,2	-2,7
	25-34	75,6	78,3	2,8
	35-44	87,0	86,4	-0,6
	45-54	88,1	88,4	0,3
	55-64	68,0	68,7	0,7
	65-74	7,9	7,2	-0,7

Liitetaulukko 6. Työlliset sukupuolen ja iän mukaan 2016/09 - 2017/09

		Vuosi/Kuukausi		Muutos	
		2016/09	2017/09	2016/09 - 2017/09	2016/09 - 2017/09
		1000 henkeä	1000 henkeä	1000 henkeä	Prosenttia, %
Sukupuoli	Ikäluokka				
Sukupuolet yhteensä	15-74	2 459	2 461	2	0,1
	15-64	2 395	2 389	-7	-0,3
	15-24	252	237	-15	-5,8
	25-34	530	529	-1	-0,2
	35-44	558	564	6	1,2
	45-54	596	595	-1	-0,1
	55-64	460	463	3	0,6
	65-74	64	72	8	13,1
Miehet	15-74	1 269	1 278	9	0,7
	15-64	1 232	1 231	-1	-0,1
	15-24	122	116	-6	-4,9
	25-34	292	285	-7	-2,4
	35-44	292	299	7	2,5
	45-54	304	304	0	0,0
	55-64	222	227	5	2,1
	65-74	37	48	10	27,7
Naiset	15-74	1 190	1 183	-8	-0,7
	15-64	1 164	1 158	-6	-0,5
	15-24	130	121	-9	-6,7
	25-34	238	244	6	2,5
	35-44	266	265	-1	-0,3
	45-54	292	291	-1	-0,2
	55-64	238	237	-2	-0,7
	65-74	27	25	-2	-7,4

Liitetaulukko 7. Työllisyysasteet sukupuolen ja iän mukaan 2016/09 - 2017/09

		Vuosi/Kuukausi		Muutos
		2016/09	2017/09	2016/09 - 2017/09
		Prosenttia, %	Prosenttia, %	Prosenttiyksikköä
Sukupuoli	Ikäluokka			
Sukupuolet yhteensä	15-74	59,9	59,8	-0,1
	15-64	69,2	69,3	0,1
	15-24	39,7	37,9	-1,8
	25-34	75,4	75,0	-0,4
	35-44	83,4	83,2	-0,2
	45-54	83,1	84,6	1,5
	55-64	62,4	63,2	0,7
	65-74	9,9	10,8	0,9
Miehet	15-74	61,5	61,8	0,3
	15-64	70,2	70,3	0,1
	15-24	37,5	36,4	-1,2
	25-34	80,8	78,2	-2,5
	35-44	85,1	85,6	0,4
	45-54	84,1	85,6	1,5
	55-64	61,2	62,8	1,6
	65-74	12,1	15,0	2,9
Naiset	15-74	58,2	57,7	-0,5
	15-64	68,2	68,3	0,0
	15-24	42,0	39,6	-2,4
	25-34	69,8	71,5	1,7
	35-44	81,6	80,6	-1,0
	45-54	82,0	83,6	1,6
	55-64	63,6	63,5	-0,1
	65-74	7,8	7,0	-0,8

Liitetaulukko 8. Työlliset ammattiaseman mukaan 2016/09 - 2017/09, 15-74-vuotiaat

	Vuosi/Kuukausi		Muutos	
	2016/09	2017/09	2016/09 - 2017/09	2016/09 - 2017/09
	1000 henkeä	1000 henkeä	1000 henkeä	Prosenttia, %
Ammattiasema				
Työlliset yhteensä	2 459	2 461	2	0,1
Palkansaajat yhteensä	2 116	2 128	13	0,6
Yrittäjät ja yrittäjäperheenjäsenet	344	333	-11	-3,2

Liitetaulukko 9. Työlliset työnantajasektorin mukaan 2016/09 - 2017/09, 15-74-vuotiaat

	Vuosi/Kuukausi		Muutos	Muutos
	2016/09	2017/09	2016/09 - 2017/09	2016/09 - 2017/09
	1000 henkeä	1000 henkeä	1000 henkeä	Prosenttia, %
Työnantajasektori				
Työnantajasektorit yhteensä (ml. työnantajasektori tuntematon)	2 459	2 461	2	0,1
Yksityinen sektori	1 781	1 801	20	1,1
Julkinen sektori	671	654	-17	-2,5
- valtio	131	128	-3	-2,5
- kunta	539	526	-14	-2,5

Liitetaulukko 10. Työlliset aluehallintovirastojen (AVI) mukaan 2016/09 - 2017/09, 15-74-vuotiaat

	Vuosi/Kuukausi		Muutos	Muutos
	2016/09	2017/09	2016/09 - 2017/09	2016/09 - 2017/09
	1000 henkeä	1000 henkeä	1000 henkeä	Prosenttia, %
Aluehallintovirasto				
Koko maa (ml. Ahvenanmaa)	2 459	2 461	2	0,1
Etelä-Suomen AVI	1 098	1 107	9	0,8
Lounais-Suomen AVI	308	312	4	1,2
Itä-Suomen AVI	228	229	1	0,3
Länsi- ja Sisä-Suomen AVI	536	516	-20	-3,8
Pohjois-Suomen AVI	202	215	13	6,5
Lapin AVI	70	67	-3	-4,3

Liitetaulukko 11. Osa-aikatyölliset sukupuolen mukaan 2016/09 - 2017/09, 15-74-vuotiaat

	Vuosi/Kuukausi		Muutos	Muutos
	2016/09	2017/09	2016/09 - 2017/09	2016/09 - 2017/09
	1000 henkeä	1000 henkeä	1000 henkeä	Prosenttia, %
Sukupuoli				
Sukupuolet yhteensä	413	408	-6	-1,4
Miehet	152	158	6	3,8
Naiset	261	250	-12	-4,4

Liitetaulukko 12. Osa-aikatyöllisten osuus kaikista työllisistä sukupuolen mukaan 2016/09 - 2017/09, 15-74-vuotiaat, %

	Vuosi/Kuukausi		Muutos
	2016/09	2017/09	2016/09 - 2017/09
	Prosenttia, %	Prosenttia, %	Prosenttiyksikköä
Sukupuoli			
Sukupuolet yhteensä	16,8	16,6	-0,2
Miehet	12,0	12,4	0,4
Naiset	21,9	21,1	-0,8

Liitetaulukko 13. Palkansaajat työsuhteen tyypin mukaan 2016/09 - 2017/09, 15-74-vuotiaat

	Vuosi/Kuukausi		Muutos	
	2016/09	2017/09	2016/09 - 2017/09	2016/09 - 2017/09
	1000 henkeä	1000 henkeä	1000 henkeä	Prosenttia, %
Työsuhte				
Palkansaajat yhteensä	2 116	2 128	13	0,6
- jatkuva kokoaikatyö	1 547	1 574	27	1,7
- jatkuva osa-aikatyö	234	238	5	2,0
- määräaikainen kokoaikatyö	234	232	-2	-0,7
- määräaikainen osa-aikatyö	101	84	-17	-17,1
Määräaikainen työ yhteensä	335	316	-19	-5,7
Osa-aikainen työ yhteensä	335	322	-13	-3,8

Liitetaulukko 14. Palkansaajat työsuhteen tyypin mukaan 2016/09 - 2017/09, 15-74-vuotiaat, %

	Vuosi/Kuukausi		Muutos
	2016/09	2017/09	2016/09 - 2017/09
	Prosenttia, %	Prosenttia, %	Prosenttiyksikköä
Palkansaajat yhteensä	100,0	100,0	0,0
- jatkuva kokoaikatyö	73,1	74,0	0,8
- jatkuva osa-aikatyö	11,0	11,2	0,2
- määräaikainen kokoaikatyö	11,0	10,9	-0,1
- määräaikainen osa-aikatyö	4,8	3,9	-0,8
Määräaikainen työ yhteensä	15,8	14,8	-1,0
Osa-aikainen työ yhteensä	15,8	15,2	-0,7

Liitetaulukko 15. Työttömät sukupuolen ja iän mukaan 2016/09 - 2017/09

		Vuosi/Kuukausi		Muutos	
		2016/09	2017/09	2016/09 - 2017/09	2016/09 - 2017/09
		1000 henkeä	1000 henkeä	1000 henkeä	Prosenttia, %
Sukupuoli	Ikäluokka				
Sukupuolet yhteensä	15-74	204	214	10	4,8
	15-64	203	213	10	4,7
	15-24	50	48	-1	-2,6
	25-34	40	48	8	19,6
	35-44	34	40	6	16,8
	45-54	43	40	-3	-7,4
	55-64	36	36	0	1,3
Miehet	15-74	104	111	8	7,4
	15-64	103	111	8	7,8
	15-24	25	25	0	-0,1
	25-34	20	25	4	21,2
	35-44	17	21	4	26,3
	45-54	22	23	2	7,5
	55-64	20	17	-2	-11,5
Naiset	15-74	100	102	2	2,0
	15-64	100	102	2	1,6
	15-24	25	23	-1	-5,2
	25-34	20	23	4	17,9
	35-44	18	19	1	7,8
	45-54	21	17	-5	-22,5
	55-64	16	19	3	16,4

Liitetaulukko 16. Työttömyysasteet sukupuolen ja iän mukaan 2016/09 - 2017/09

		Vuosi/Kuukausi		Muutos
		2016/09	2017/09	2016/09 - 2017/09
		Prosenttia, %	Prosenttia, %	Prosenttiyksikköä
Sukupuoli	Ikäluokka			
Sukupuolet yhteensä	15-74	7,7	8,0	0,3
	15-64	7,8	8,2	0,4
	15-24	16,5	16,9	0,5
	25-34	7,0	8,3	1,3
	35-44	5,8	6,6	0,8
	45-54	6,7	6,3	-0,5
	55-64	7,3	7,3	0,0
Miehet	15-74	7,6	8,0	0,5
	15-64	7,7	8,3	0,6
	15-24	17,0	17,7	0,7
	25-34	6,5	7,9	1,4
	35-44	5,4	6,6	1,2
	45-54	6,6	7,1	0,5
	55-64	8,1	7,1	-1,0
Naiset	15-74	7,8	8,0	0,2
	15-64	7,9	8,1	0,2
	15-24	16,0	16,2	0,2
	25-34	7,7	8,7	1,0
	35-44	6,3	6,7	0,5
	45-54	6,8	5,4	-1,4
	55-64	6,5	7,5	1,0

Liitetaulukko 17. Työttömyysasteet aluehallintovirastojen (AVI) mukaan 2016/09 - 2017/09, 15-74-vuotiaat

	Vuosi/Kuukausi		Muutos
	2016/09	2017/09	2016/09 - 2017/09
	Prosenttia, %	Prosenttia, %	Prosenttiyksikköä
Aluehallintovirasto			
Koko maa (ml. Ahvenanmaa)	7,7	8,0	0,3
Etelä-Suomen AVI	6,5	7,7	1,2
Lounais-Suomen AVI	9,2	5,9	-3,4
Itä-Suomen AVI	10,4	10,0	-0,4
Länsi- ja Sisä-Suomen AVI	7,5	9,6	2,1
Pohjois-Suomen AVI	7,2	6,1	-1,2
Lapin AVI	.	.	.

Liitetaulukko 18. Kausi- ja satunnaisvaihtelusta tasoitetut sarjat 2017/09

	Työlliset	Työllisyysaste, 15-64-vuotiaat	Työttömät	Työttömät työnhakijat (TEM)	Työttömyysaste, 15-74-vuotiaat	Työttömyysaste, 15-24-vuotiaat
	1000 henkeä	Prosenttia, %	1000 henkeä	1000 henkeä	Prosenttia, %	Prosenttia, %
2015/09	2 443	68,3	254	355	9,4	21,6
2015/10	2 443	68,3	252	353	9,3	21,4
2015/11	2 440	68,3	251	354	9,3	21,3
2015/12	2 437	68,2	249	355	9,2	21,2
2016/01	2 439	68,3	247	354	9,2	21,0
2016/02	2 442	68,4	244	353	9,1	20,8
2016/03	2 444	68,5	243	353	9,0	20,7
2016/04	2 444	68,5	240	352	8,9	20,5
2016/05	2 444	68,6	238	352	8,9	20,3
2016/06	2 445	68,6	237	352	8,8	20,2
2016/07	2 447	68,7	236	351	8,8	20,2
2016/08	2 451	68,8	234	350	8,7	20,1
2016/09	2 453	68,9	234	347	8,7	20,0
2016/10	2 453	68,9	235	344	8,7	20,0
2016/11	2 453	68,9	235	340	8,7	20,0
2016/12	2 453	69,0	235	335	8,7	20,1
2017/01	2 454	69,0	236	329	8,7	20,2
2017/02	2 457	69,1	236	324	8,7	20,3
2017/03	2 459	69,2	237	320	8,8	20,3
2017/04	2 461	69,2	237	316	8,8	20,4
2017/05	2 462	69,3	236	312	8,7	20,5
2017/06	2 463	69,3	234	307	8,7	20,5
2017/07	2 463	69,3	234	302	8,7	20,5
2017/08	2 463	69,3	235	298	8,7	20,5
2017/09	2 463	69,4	236	294	8,7	20,5

Liitetaulukot 2017, 3. neljännes

Liitetaulukko 19. Työvoimatutkimuksen keskeisimmät tunnusluvut sukupuolen mukaan 2016/III - 2017/III

Tunnusluku		Vuosi/Neljännes		Muutos
		2016/III	2017/III	2016/III - 2017/III
		Prosenttia, %	Prosenttia, %	Prosenttiyksikköä
Sukupuoli				
Työllisyysaste, 15-64-vuotiaat	Sukupuolet yhteensä	70,1	70,6	0,5
	Miehet	71,3	72,3	1,0
	Naiset	68,9	68,9	0,0
Työttömyysaste, 15-74-vuotiaat	Sukupuolet yhteensä	7,6	7,7	0,1
	Miehet	7,4	7,4	0,0
	Naiset	7,7	7,9	0,2
Työvoimaosuus, 15-74-vuotiaat	Sukupuolet yhteensä	65,7	65,9	0,3
	Miehet	67,7	68,5	0,8
	Naiset	63,6	63,3	-0,3

Liitetaulukko 20. Väestö työmarkkina-aseman ja sukupuolen mukaan 2016/III - 2017/III, 15-74-vuotiaat

Sukupuoli		Vuosi/Neljännes		Muutos	Muutos
		2016/III	2017/III	2016/III - 2017/III	2016/III - 2017/III
		1000 henkeä	1000 henkeä	1000 henkeä	Prosenttia, %
Työmarkkina-asema					
Sukupuolet yhteensä	Väestö yhteensä	4 108	4 116	8	0,2
	Työvoima yhteensä	2 697	2 714	17	0,6
	- työlliset	2 493	2 506	13	0,5
	- työttömät	204	208	4	1,8
	Työvoiman ulkopuolella olevat	1 410	1 402	-8	-0,6
Miehet	Väestö yhteensä	2 061	2 067	6	0,3
	Työvoima yhteensä	1 395	1 416	21	1,5
	- työlliset	1 291	1 311	20	1,5
	- työttömät	104	105	1	1,3
	Työvoiman ulkopuolella olevat	666	651	-15	-2,3
Naiset	Väestö yhteensä	2 047	2 049	3	0,1
	Työvoima yhteensä	1 302	1 298	-4	-0,3
	- työlliset	1 202	1 195	-7	-0,6
	- työttömät	100	103	2	2,2
	Työvoiman ulkopuolella olevat	744	751	7	0,9

Liitetaulukko 21. Väestö sukupuolen ja iän mukaan 2016/III - 2017/III

		Vuosi/Neljäsnes		Muutos	
		2016/III	2017/III	2016/III - 2017/III	2016/III - 2017/III
		1000 henkeä	1000 henkeä	1000 henkeä	Prosenttia, %
Sukupuoli	Ikäluokka				
Sukupuolet yhteensä	15-74	4 108	4 116	8	0,2
	15-64	3 460	3 448	-12	-0,4
	15-24	636	627	-9	-1,4
	25-34	702	705	3	0,5
	35-44	668	677	10	1,4
	45-54	718	705	-13	-1,8
	55-64	737	734	-3	-0,5
	65-74	647	668	21	3,2
Miehet	15-74	2 061	2 067	6	0,3
	15-64	1 754	1 750	-4	-0,2
	15-24	326	322	-5	-1,4
	25-34	361	363	2	0,7
	35-44	342	348	5	1,6
	45-54	362	356	-6	-1,6
	55-64	363	362	-2	-0,4
	65-74	307	317	10	3,3
Naiset	15-74	2 047	2 049	3	0,1
	15-64	1 706	1 698	-8	-0,5
	15-24	309	305	-4	-1,3
	25-34	341	342	1	0,2
	35-44	325	330	4	1,2
	45-54	356	349	-7	-2,1
	55-64	374	372	-2	-0,5
	65-74	340	351	11	3,2

Liitetaulukko 22. Työvoima sukupuolen ja iän mukaan 2016/III - 2017/III

		Vuosi/Neljännes		Muutos	Muutos
		2016/III	2017/III	2016/III - 2017/III	2016/III - 2017/III
		1000 henkeä	1000 henkeä	1000 henkeä	Prosenttia, %
Sukupuoli	Ikäluokka				
Sukupuolet yhteensä	15-74	2 697	2 714	17	0,6
	15-64	2 629	2 642	13	0,5
	15-24	335	341	5	1,6
	25-34	575	574	-1	-0,2
	35-44	587	597	9	1,6
	45-54	638	637	-1	-0,2
	55-64	494	494	1	0,2
	65-74	69	72	4	5,6
Miehet	15-74	1 395	1 416	21	1,5
	15-64	1 354	1 370	16	1,2
	15-24	161	169	8	4,9
	25-34	317	316	-1	-0,4
	35-44	310	318	8	2,6
	45-54	326	324	-2	-0,6
	55-64	241	245	3	1,3
	65-74	41	46	5	12,1
Naiset	15-74	1 302	1 298	-4	-0,3
	15-64	1 275	1 271	-3	-0,3
	15-24	174	172	-2	-1,4
	25-34	258	258	-0	0,0
	35-44	278	279	1	0,4
	45-54	312	313	1	0,2
	55-64	252	250	-2	-0,9
	65-74	28	26	-1	-4,2

Liitetaulukko 23. Työvoimaosuudet sukupuolen ja iän mukaan 2016/III - 2017/III

		Vuosi/Neljännes		Muutos
		2016/III	2017/III	2016/III - 2017/III
		Prosenttia, %	Prosenttia, %	Prosenttiyksikköä
Sukupuoli	Ikäluokka			
Sukupuolet yhteensä	15-74	65,7	65,9	0,3
	15-64	76,0	76,6	0,7
	15-24	52,7	54,3	1,6
	25-34	81,9	81,4	-0,6
	35-44	87,9	88,1	0,1
	45-54	88,8	90,3	1,5
	55-64	67,0	67,4	0,4
	65-74	10,6	10,8	0,2
Miehet	15-74	67,7	68,5	0,8
	15-64	77,2	78,3	1,1
	15-24	49,2	52,4	3,2
	25-34	87,9	86,9	-0,9
	35-44	90,4	91,4	0,9
	45-54	89,9	90,9	1,0
	55-64	66,5	67,7	1,2
	65-74	13,3	14,5	1,1
Naiset	15-74	63,6	63,3	-0,3
	15-64	74,7	74,9	0,2
	15-24	56,4	56,4	-0,1
	25-34	75,6	75,4	-0,2
	35-44	85,3	84,6	-0,7
	45-54	87,7	89,8	2,0
	55-64	67,4	67,1	-0,3
	65-74	8,1	7,5	-0,6

Liitetaulukko 24. Työlliset sukupuolen ja iän mukaan 2016/III - 2017/III

		Vuosi/Neljännes		Muutos	Muutos
		2016/III	2017/III	2016/III - 2017/III	2016/III - 2017/III
		1000 henkeä	1000 henkeä	1000 henkeä	Prosenttia, %
Sukupuoli	Ikäluokka				
Sukupuolet yhteensä	15-74	2 493	2 506	13	0,5
	15-64	2 426	2 435	10	0,4
	15-24	288	293	5	1,7
	25-34	530	527	-3	-0,6
	35-44	550	557	8	1,4
	45-54	598	600	2	0,3
	55-64	460	458	-2	-0,4
	65-74	68	71	4	5,4
Miehet	15-74	1 291	1 311	20	1,5
	15-64	1 251	1 266	15	1,2
	15-24	136	143	7	5,4
	25-34	294	293	-1	-0,3
	35-44	292	299	8	2,7
	45-54	306	305	-1	-0,3
	55-64	223	225	2	0,7
	65-74	40	45	5	12,3
Naiset	15-74	1 202	1 195	-7	-0,6
	15-64	1 175	1 169	-5	-0,5
	15-24	152	149	-2	-1,5
	25-34	236	234	-2	-1,0
	35-44	258	258	-0	-0,1
	45-54	292	295	3	1,0
	55-64	237	233	-4	-1,5
	65-74	27	26	-1	-4,9

Liitetaulukko 25. Työllisyysasteet sukupuolen ja iän mukaan 2016/III - 2017/III

		Vuosi/Neljännes		Muutos
		2016/III	2017/III	2016/III - 2017/III
		Prosenttia, %	Prosenttia, %	Prosenttiyksikköä
Sukupuoli	Ikäluokka			
Sukupuolet yhteensä	15-74	60,7	60,9	0,2
	15-64	70,1	70,6	0,5
	15-24	45,3	46,7	1,4
	25-34	75,5	74,7	-0,8
	35-44	82,3	82,3	0,0
	45-54	83,3	85,2	1,8
	55-64	62,4	62,4	0,0
	65-74	10,4	10,7	0,2
Miehet	15-74	62,6	63,4	0,8
	15-64	71,3	72,3	1,0
	15-24	41,7	44,6	2,9
	25-34	81,4	80,6	-0,8
	35-44	85,2	86,1	0,9
	45-54	84,6	85,6	1,1
	55-64	61,6	62,2	0,7
	65-74	13,2	14,3	1,2
Naiset	15-74	58,7	58,3	-0,4
	15-64	68,9	68,9	0,0
	15-24	49,0	48,9	-0,1
	25-34	69,3	68,4	-0,8
	35-44	79,3	78,2	-1,1
	45-54	82,1	84,7	2,6
	55-64	63,2	62,6	-0,6
	65-74	8,0	7,4	-0,6

Liitetaulukko 26. Työlliset ammattiaseman mukaan 2016/III - 2017/III, 15-74-vuotiaat

	Vuosi/Neljännes		Muutos	Muutos
	2016/III	2017/III	2016/III - 2017/III	2016/III - 2017/III
	1000 henkeä	1000 henkeä	1000 henkeä	Prosenttia, %
Ammattiasema				
Työlliset yhteensä	2 493	2 506	13	0,5
Palkansaajat yhteensä	2 143	2 174	31	1,4
Yrittäjät ja yrittäjäperheenjäsenet	350	332	-18	-5,0

Liitetaulukko 27. Työlliset työnantajasektorin mukaan 2016/III - 2017/III, 15-74-vuotiaat

	Vuosi/Neljännes		Muutos	Muutos
	2016/III	2017/III	2016/III - 2017/III	2016/III - 2017/III
	1000 henkeä	1000 henkeä	1000 henkeä	Prosenttia, %
Työnantajasektori				
Työnantajasektorit yhteensä (ml. työnantajasektori tuntematon)	2 493	2 506	13	0,5
Yksityinen sektori	1 822	1 842	19	1,1
Julkinen sektori	663	659	-4	-0,7
- valtio	134	143	10	7,2
- kunta	530	516	-14	-2,6

Liitetaulukko 28. Työlliset toimialoittain (TOL 2008) 2016/III - 2017/III, 15-74-vuotiaat

		Vuosi/Neljännes		Muutos	Muutos
		2016/III	2017/III	2016/III - 2017/III	2016/III - 2017/III
		1000 henkeä	1000 henkeä	1000 henkeä	Prosenttia, %
Toimiala	TOL 2008				
Toimialat yhteensä	00-99	2 493	2 506	13	0,5
A, B Maa-, metsä- ja kalatalous; kaivostoiminta	01-09	106	105	-1	-1,2
Maatalous	01	76	77	1	0,8
C Teollisuus	10-33	330	341	10	3,2
Elintarvikkeiden, tekstiilien ja vaatteiden valmistus	10-15	44	46	2	3,4
Sahatavaran ja paperin sekä paperituotteiden valmistus; painaminen ja jäljentäminen	16-18	51	46	-6	-11,1
Kemikaalien, lääkkeiden yms. valmistus	19-23	46	47	1	3,0
Metallien jalostus; metallituotteiden valmistus (pl. koneet ja laitteet)	24-25	56	57	0	0,4
Elektronisten ja optisten tuotteiden, sähkölaitteiden, koneiden ja kulkuneuvojen valmistus	26-30	100	108	7	7,4
Huonekalujen ym. valmistus; koneiden ja laitteiden huolto ja asennus	31-33	32	38	6	17,4
D, E Sähkö-, kaasu-, lämpö-, vesi-, viemäri- ja jätevesihuolto	35-39	31	29	-2	-5,3
F Rakentaminen	41-43	182	195	13	7,3
Talonrakentaminen	41	66	72	6	8,9
Erikoistunut rakennustoiminta	43	100	101	1	0,8
G Tukku- ja vähittäiskauppa; moottoriajoneuvojen ja moottoripyörien korjaus	45-47	301	283	-18	-5,8
Moottoriajoneuvojen tukku- ja vähittäiskauppa sekä korjaus	45	41	45	4	9,5
Tukkukauppa (pl. moottoriajoneuvojen kauppa)	46	93	81	-12	-12,5
Vähittäiskauppa (pl. moottoriajoneuvojen kauppa)	47	167	157	-10	-5,9
H Kuljetus ja varastointi	49-53	139	142	3	1,8
Maa-, vesi- ja ilmaliikenne	49-51	88	88	1	0,6
Varastointi ja liikennettä palveleva toiminta; posti- ja kuriiritoiminta	52-53	52	54	2	3,9
I Majoitus- ja ravitsemistoiminta	55-56	95	90	-4	-4,7
J Informaatio ja viestintä	58-63	100	102	2	2,4
K, L Rahoitus- ja vakuutus toiminta; kiinteistöala	64-68	75	87	12	16,6
M Ammatillinen, tieteellinen ja tekninen toiminta	69-75	163	169	6	3,6
Arkkitehti- ja insinööripalvelut; tekninen testaus ja analysointi	71	61	63	2	2,8
N Hallinto- ja tukipalvelutoiminta	77-82	108	114	6	5,2
Kiinteistön- ja maisemanhoito	81	66	66	0	0,6
O Julkinen hallinto ja maanpuolustus; pakollinen sosiaalivakuutus	84	115	116	1	0,9
P Koulutus	85	168	172	3	2,1
Q Terveys- ja sosiaalipalvelut	86-88	415	401	-15	-3,5
Terveyspalvelut	86	195	183	-12	-5,9
Sosiaalihuollon laitospalvelut	87	93	89	-4	-4,3
Sosiaalihuollon avopalvelut	88	128	129	1	0,6
R Taiteet, viihde ja virkistys	90-93	67	69	1	1,8
S-U Muu palvelutoiminta yms.	94-99	88	88	-0	0,0
X Toimiala tuntematon	00	10	4	.	.

Liitetaulukko 29. Työllisten tehdyt työtunnit toimialoittain (TOL 2008) 2016/III - 2017/III, 15-74-vuotiaat

	TOL 2008	Vuosi/Neljännes		Muutos	
		2016/III	2017/III	2016/III - 2017/III	2016/III - 2017/III
		Miljoonaa tuntia	Miljoonaa tuntia	Miljoonaa tuntia	Prosenttia, %
Toimiala	TOL 2008				
Toimialat yhteensä	00-99	958,2	957,4	-0,8	-0,1
A, B Maa-, metsä- ja kalatalous; kaivostoiminta	01-09	55,6	54,3	-1,3	-2,3
Maatalous	01	43,0	42,9	-0,1	-0,2
C Teollisuus	10-33	127,0	136,6	9,6	7,6
Elintarvikkeiden, tekstiilien ja vaatteiden valmistus	10-15	17,1	18,7	1,5	9,0
Sahatavaran ja paperin sekä paperituotteiden valmistus; painaminen ja jäljentäminen	16-18	20,7	18,6	-2,1	-10,2
Kemikaalien, lääkkeiden yms. valmistus	19-23	17,9	18,8	1,0	5,3
Metallien jalostus; metallituotteiden valmistus (pl. koneet ja laitteet)	24-25	21,4	22,5	1,2	5,5
Elektronisten ja optisten tuotteiden, sähkölaitteiden, koneiden ja kulkuneuvojen valmistus	26-30	37,2	42,2	5,0	13,5
Huonekalujen ym. valmistus; koneiden ja laitteiden huolto ja asennus	31-33	12,7	15,7	3,1	24,1
D, E Sähkö-, kaasu-, lämpö-, vesi-, viemäri- ja jätevesihuolto	35-39	12,2	11,8	-0,4	-3,0
F Rakentaminen	41-43	83,0	86,6	3,6	4,3
Talonrakentaminen	41	30,0	30,5	0,5	1,7
Erikoistunut rakennustoiminta	43	45,4	46,0	0,6	1,3
G Tukku- ja vähittäiskauppa; moottoriajoneuvojen ja moottoripyörien korjaus	45-47	116,4	109,3	-7,1	-6,1
Moottoriajoneuvojen tukku- ja vähittäiskauppa sekä korjaus	45	17,5	19,1	1,6	9,3
Tukkukauppa (pl. moottoriajoneuvojen kauppa)	46	38,9	33,2	-5,8	-14,9
Vähittäiskauppa (pl. moottoriajoneuvojen kauppa)	47	59,9	57,0	-2,9	-4,9
H Kuljetus ja varastointi	49-53	57,5	57,7	0,2	0,3
Maa-, vesi- ja ilmaliikenne	49-51	39,2	38,5	-0,7	-1,7
Varastointi ja liikennettä palveleva toiminta; posti- ja kuriiritoiminta	52-53	18,3	19,1	0,8	4,6
I Majoitus- ja ravitsemistoiminta	55-56	37,6	32,8	-4,8	-12,9
J Informaatio ja viestintä	58-63	37,6	38,3	0,7	1,8
K, L Rahoitus- ja vakuutustoiminta; kiinteistöala	64-68	28,5	33,3	4,7	16,7
M Ammatillinen, tieteellinen ja tekninen toiminta	69-75	61,7	62,0	0,2	0,4
Arkkitehti- ja insinööripalvelut; tekninen testaus ja analysointi	71	24,4	23,5	-0,9	-3,5
N Hallinto- ja tukipalvelutoiminta	77-82	42,1	43,6	1,5	3,5
Kiinteistön- ja maisemanhoito	81	25,4	24,1	-1,3	-5,1
O Julkinen hallinto ja maanpuolustus; pakollinen sosiaalivakuutus	84	43,8	44,0	0,2	0,4
P Koulutus	85	50,9	50,9	0,0	0,0

		Vuosi/Neljäsnes		Muutos	Muutos
		2016/III	2017/III	2016/III - 2017/III	2016/III - 2017/III
		Miljoonaa tuntia	Miljoonaa tuntia	Miljoonaa tuntia	Prosenttia, %
Q Terveys- ja sosiaalipalvelut	86-88	147,7	142,9	-4,8	-3,3
Terveyspalvelut	86	67,5	65,0	-2,6	-3,8
Sosiaalihuollon laitospalvelut	87	36,1	35,4	-0,7	-2,0
Sosiaalihuollon avopalvelut	88	44,1	42,5	-1,5	-3,5
R Taiteet, viihde ja virkistys	90-93	22,1	21,4	-0,7	-3,1
S-U Muu palvelutoiminta yms.	94-99	30,8	29,7	-1,1	-3,6
X Toimiala tuntematon	00	3,7	2,2	.	.

Liitetaulukko 30. Työlliset aluehallintovirastojen (AVI) mukaan 2016/III - 2017/III, 15-74-vuotiaat

	Vuosi/Neljäsnes		Muutos	Muutos
	2016/III	2017/III	2016/III - 2017/III	2016/III - 2017/III
	1000 henkeä	1000 henkeä	1000 henkeä	Prosenttia, %
Aluehallintovirasto				
Koko maa (ml. Ahvenanmaa)	2 493	2 506	13	0,5
Etelä-Suomen AVI	1 110	1 114	4	0,3
Lounais-Suomen AVI	307	310	3	1,0
Itä-Suomen AVI	230	233	3	1,4
Länsi- ja Sisä-Suomen AVI	547	545	-2	-0,3
Pohjois-Suomen AVI	206	216	9	4,6
Lapin AVI	77	73	-4	-5,5

Liitetaulukko 31. Työlliset maakunnan (2011) mukaan 2016/III - 2017/III, 15-74-vuotiaat

	Vuosi/Neljännes		Muutos	Muutos
	2016/III	2017/III	2016/III - 2017/III	2016/III - 2017/III
	1000 henkeä	1000 henkeä	1000 henkeä	Prosenttia, %
Maakunta				
Koko maa (ml. Ahvenanmaa)	2 493	2 506	13	0,5
Uusimaa	818	820	2	0,2
Varsinais-Suomi	213	215	2	1,0
Satakunta	94	95	1	0,8
Kanta-Häme	77	81	5	5,9
Pirkanmaa	225	228	4	1,6
Päijät-Häme	87	89	1	1,5
Kymenlaakso	73	70	-2	-3,3
Etelä-Karjala	55	53	-1	-2,4
Etelä-Savo	60	61	1	1,8
Pohjois-Savo	106	106	0	0,3
Pohjois-Karjala	64	66	2	2,6
Keski-Suomi	117	119	2	1,3
Etelä-Pohjanmaa	86	84	-3	-3,0
Pohjanmaa	88	83	-4	-4,8
Keski-Pohjanmaa	32	31	-0	-0,5
Pohjois-Pohjanmaa	177	186	9	5,0
Kainuu	29	29	1	1,8
Lappi	77	73	-4	-5,5

Liitetaulukko 32. Osa-aikatyölliset sukupuolen mukaan 2016/III - 2017/III, 15-74-vuotiaat

	Vuosi/Neljännes		Muutos	Muutos
	2016/III	2017/III	2016/III - 2017/III	2016/III - 2017/III
	1000 henkeä	1000 henkeä	1000 henkeä	Prosenttia, %
Sukupuoli				
Sukupuolet yhteensä	389	386	-2	-0,6
Miehet	141	145	5	3,2
Naiset	248	241	-7	-2,8

Liitetaulukko 33. Osa-aikatyöllisten osuus kaikista työllisistä sukupuolen mukaan 2016/III - 2017/III, 15-74-vuotiaat, %

	Vuosi/Neljännes		Muutos
	2016/III	2017/III	2016/III - 2017/III
	Prosenttia, %	Prosenttia, %	Prosenttiyksikköä
Sukupuoli			
Sukupuolet yhteensä	15,6	15,4	-0,2
Miehet	10,9	11,1	0,2
Naiset	20,6	20,1	-0,5

Liitetaulukko 34. Palkansaajat toimialoittain (TOL 2008) 2016/III - 2017/III, 15-74-vuotiaat

	TOL 2008	Vuosi/Neljäsnes		Muutos	Muutos
		2016/III	2017/III	2016/III - 2017/III	2016/III - 2017/III
		1000 henkeä	1000 henkeä	1000 henkeä	Prosenttia, %
Toimiala	TOL 2008				
Toimialat yhteensä	00-99	2 143	2 174	31	1,4
A, B Maa-, metsä- ja kalatalous; kaivostoiminta	01-09	39	37	-2	-5,2
Maatalous	01	20	20	1	3,5
C Teollisuus	10-33	307	318	11	3,5
Elintarvikkeiden, tekstiilien ja vaatteiden valmistus	10-15	38	40	2	4,6
Sahatavaran ja paperin sekä paperituotteiden valmistus; painaminen ja jäljentäminen	16-18	49	43	-6	-12,6
Kemikaalien, lääkkeiden yms. valmistus	19-23	44	46	2	3,9
Metallien jalostus; metallituotteiden valmistus (pl. koneet ja laitteet)	24-25	51	52	1	2,2
Elektronisten ja optisten tuotteiden, sähkölaitteiden, koneiden ja kulkuneuvojen valmistus	26-30	98	106	8	7,9
Huonekalujen ym. valmistus; koneiden ja laitteiden huolto ja asennus	31-33	26	31	5	17,5
D, E Sähkö-, kaasu-, lämpö-, vesi-, viemäri- ja jätevesihuolto	35-39	30	28	-1	-5,0
F Rakentaminen	41-43	136	155	18	13,4
Talonrakentaminen	41	46	55	8	18,2
Erikoistunut rakennustoiminta	43	75	79	4	4,7
G Tukku- ja vähittäiskauppa; moottoriajoneuvojen ja moottoripyörien korjaus	45-47	265	248	-16	-6,1
Moottoriajoneuvojen tukku- ja vähittäiskauppa sekä korjaus	45	33	36	4	10,8
Tukkukauppa (pl. moottoriajoneuvojen kauppa)	46	81	72	-9	-11,2
Vähittäiskauppa (pl. moottoriajoneuvojen kauppa)	47	151	140	-11	-7,1
H Kuljetus ja varastointi	49-53	117	123	6	5,0
Maa-, vesi- ja ilmaliikenne	49-51	68	71	3	4,7
Varastointi ja liikennettä palveleva toiminta; posti- ja kuriiritoiminta	52-53	49	52	3	5,5
I Majoitus- ja ravitsemistoiminta	55-56	81	79	-2	-2,4
J Informaatio ja viestintä	58-63	89	89	-0	-0,4
K, L Rahoitus- ja vakuutus toiminta; kiinteistöala	64-68	67	80	13	19,4
M Ammatillinen, tieteellinen ja tekninen toiminta	69-75	123	129	6	5,0
Arkkitehti- ja insinööripalvelut; tekninen testaus ja analysointi	71	53	56	3	4,8
N Hallinto- ja tukipalvelutoiminta	77-82	92	102	10	11,1
Kiinteistön- ja maisemanhoito	81	57	59	3	4,5
O Julkinen hallinto ja maanpuolustus; pakollinen sosiaalivakuutus	84	115	116	1	0,9
P Koulutus	85	165	167	2	1,2
Q Terveys- ja sosiaalipalvelut	86-88	391	380	-11	-2,9
Terveyspalvelut	86	176	168	-8	-4,8
Sosiaalihuollon laitospalvelut	87	91	88	-3	-3,6
Sosiaalihuollon avopalvelut	88	124	125	1	0,5
R Taiteet, viihde ja virkistys	90-93	51	52	1	1,7
S-U Muu palvelutoiminta yms.	94-99	66	67	1	1,0

		Vuosi/Neljännes		Muutos	Muutos
		2016/III	2017/III	2016/III - 2017/III	2016/III - 2017/III
		1000 henkeä	1000 henkeä	1000 henkeä	Prosenttia, %
X Toimiala tuntematon	00	9	4	.	.

Liitetaulukko 35. Palkansaajien tehdyt työtunnit toimialoittain (TOL 2008) 2016/III - 2017/III, 15-74-vuotiaat

	TOL 2008	Vuosi/Neljäsnes		Muutos	Muutos
		2016/III	2017/III	2016/III - 2017/III	2016/III - 2017/III
		Miljoonaa tuntia	Miljoonaa tuntia	Miljoonaa tuntia	Prosenttia, %
Toimiala	TOL 2008				
Toimialat yhteensä	00-99	793,1	806,5	13,4	1,7
A, B Maa-, metsä- ja kalatalous; kaivostoiminta	01-09	18,0	16,3	-1,7	-9,4
Maatalous	01	9,9	9,4	-0,4	-4,3
C Teollisuus	10-33	115,7	125,8	10,1	8,7
Elintarvikkeiden, tekstiilien ja vaatteiden valmistus	10-15	14,5	15,8	1,3	9,2
Sahatavaran ja paperin sekä paperituotteiden valmistus; painaminen ja jäljentäminen	16-18	19,6	17,6	-2,0	-10,1
Kemikaalien, lääkkeiden yms. valmistus	19-23	17,1	18,0	1,0	5,8
Metallien jalostus; metallituotteiden valmistus (pl. koneet ja laitteet)	24-25	18,8	20,4	1,6	8,6
Elektronisten ja optisten tuotteiden, sähkölaitteiden, koneiden ja kulkuneuvojen valmistus	26-30	36,1	41,4	5,2	14,5
Huonekalujen ym. valmistus; koneiden ja laitteiden huolto ja asennus	31-33	9,7	12,6	2,9	30,0
D, E Sähkö-, kaasu-, lämpö-, vesi-, viemäri- ja jätevesihuolto	35-39	11,8	11,6	-0,2	-1,9
F Rakentaminen	41-43	59,8	66,0	6,2	10,4
Talonrakentaminen	41	19,9	22,9	2,9	14,7
Erikoistunut rakennustoiminta	43	33,0	33,9	0,9	2,7
G Tukku- ja vähittäiskauppa; moottoriajoneuvojen ja moottoripyörien korjaus	45-47	97,8	91,8	-6,0	-6,1
Moottoriajoneuvojen tukku- ja vähittäiskauppa sekä korjaus	45	13,2	14,9	1,7	12,5
Tukkukauppa (pl. moottoriajoneuvojen kauppa)	46	32,9	29,5	-3,4	-10,2
Vähittäiskauppa (pl. moottoriajoneuvojen kauppa)	47	51,7	47,4	-4,3	-8,3
H Kuljetus ja varastointi	49-53	45,5	48,1	2,5	5,5
Maa-, vesi- ja ilmaliikenne	49-51	28,3	29,6	1,3	4,7
Varastointi ja liikennettä palveleva toiminta; posti- ja kuriiritoiminta	52-53	17,3	18,4	1,2	6,8
I Majoitus- ja ravitsemistoiminta	55-56	29,5	26,8	-2,7	-9,2
J Informaatio ja viestintä	58-63	33,2	32,1	-1,1	-3,2
K, L Rahoitus- ja vakuutus toiminta; kiinteistöala	64-68	25,6	30,5	5,0	19,4
M Ammatillinen, tieteellinen ja tekninen toiminta	69-75	46,3	48,2	1,9	4,1
Arkkitehti- ja insinööripalvelut; tekninen testaus ja analysointi	71	21,1	20,5	-0,7	-3,2
N Hallinto- ja tukipalvelutoiminta	77-82	34,9	38,7	3,8	10,9
Kiinteistön- ja maisemanhoito	81	20,8	21,2	0,5	2,3
O Julkinen hallinto ja maanpuolustus; pakollinen sosiaalivakuutus	84	43,8	44,0	0,2	0,4
P Koulutus	85	49,5	49,3	-0,2	-0,5

		Vuosi/Neljännes		Muutos	Muutos
		2016/III	2017/III	2016/III - 2017/III	2016/III - 2017/III
		Miljoonaa tuntia	Miljoonaa tuntia	Miljoonaa tuntia	Prosenttia, %
Q Terveys- ja sosiaalipalvelut	86-88	138,5	137,2	-1,3	-0,9
Terveyspalvelut	86	61,9	61,0	-0,9	-1,4
Sosiaalihuollon laitospalvelut	87	34,2	34,6	0,4	1,0
Sosiaalihuollon avopalvelut	88	42,3	41,5	-0,8	-1,8
R Taiteet, viihde ja virkistys	90-93	17,1	16,1	-1,0	-5,7
S-U Muu palvelutoiminta yms.	94-99	22,9	21,8	-1,2	-5,1
X Toimiala tuntematon	00	3,2	2,2	.	.

Liitetaulukko 36. Palkansaajat työsuhteen tyypin mukaan 2016/III - 2017/III, 15-74-vuotiaat

	Vuosi/Neljännes		Muutos	Muutos
	2016/III	2017/III	2016/III - 2017/III	2016/III - 2017/III
	1000 henkeä	1000 henkeä	1000 henkeä	Prosenttia, %
Työsuhde				
Palkansaajat yhteensä	2 143	2 174	31	1,4
- jatkuva kokoaikatyö	1 546	1 580	35	2,3
- jatkuva osa-aikatyö	212	215	2	1,1
- määräaikainen kokoaikatyö	284	286	2	0,7
- määräaikainen osa-aikatyö	101	93	-8	-8,0
Määräaikainen työ yhteensä	385	379	-6	-1,6
Osa-aikainen työ yhteensä	314	308	-6	-1,9

Liitetaulukko 37. Palkansaajat työsuhteen tyypin mukaan 2016/III - 2017/III, 15-74-vuotiaat, %

	Vuosi/Neljännes		Muutos
	2016/III	2017/III	2016/III - 2017/III
	Prosenttia, %	Prosenttia, %	Prosenttiyksikköä
Työsuhde			
Palkansaajat yhteensä	100,0	100,0	0,0
- jatkuva kokoaikatyö	72,1	72,7	0,6
- jatkuva osa-aikatyö	9,9	9,9	0,0
- määräaikainen kokoaikatyö	13,3	13,2	-0,1
- määräaikainen osa-aikatyö	4,7	4,3	-0,4
Määräaikainen työ yhteensä	18,0	17,4	-0,5
Osa-aikainen työ yhteensä	14,6	14,2	-0,5

Liitetaulukko 38. Palkansaajien alle vuoden kestäneet työsuhteet työsuhteen tyypin mukaan 2016/III - 2017/III, 15-74-vuotiaat

	Vuosi/Neljäsnes		Muutos	
	2016/III	2017/III	2016/III - 2017/III	2016/III - 2017/III
	1000 henkeä	1000 henkeä	1000 henkeä	Prosenttia, %
Työsuhde				
Palkansaajat yhteensä	484	498	15	3,1
- jatkuva kokoaikatyö	146	169	24	16,4
- jatkuva osa-aikatyö	48	52	4	7,4
- määräaikainen kokoaikatyö	212	207	-5	-2,3
- määräaikainen osa-aikatyö	78	71	-8	-9,7
Määräaikainen työ yhteensä	290	277	-13	-4,3
Osa-aikainen työ yhteensä	126	122	-4	-3,2

Liitetaulukko 39. Palkansaajien alle vuoden kestäneet työsuhteet työsuhteen tyypin mukaan 2016/III - 2017/III, 15-74-vuotiaat, %

	Vuosi/Neljäsnes		Muutos
	2016/III	2017/III	2016/III - 2017/III
	Prosenttia, %	Prosenttia, %	Prosenttiyksikköä
Työsuhde			
Palkansaajat yhteensä	100,0	100,0	0,0
- jatkuva kokoaikatyö	30,1	34,0	3,9
- jatkuva osa-aikatyö	9,9	10,3	0,4
- määräaikainen kokoaikatyö	43,8	41,5	-2,3
- määräaikainen osa-aikatyö	16,2	14,2	-2,0
Määräaikainen työ yhteensä	60,0	55,7	-4,3
Osa-aikainen työ yhteensä	26,1	24,5	-1,6

Liitetaulukko 40. Työttömät sukupuolen ja iän mukaan 2016/III - 2017/III

		Vuosi/Neljäsnes		Muutos	
		2016/III	2017/III	2016/III - 2017/III	2016/III - 2017/III
		1000 henkeä	1000 henkeä	1000 henkeä	Prosenttia, %
Sukupuoli	Ikäluokka				
Sukupuolet yhteensä	15-74	204	208	4	1,8
	15-64	203	207	3	1,7
	15-24	47	48	0	1,0
	25-34	45	47	2	3,9
	35-44	38	39	2	4,2
	45-54	40	36	-3	-8,0
	55-64	34	36	3	8,3
Miehet	15-74	104	105	1	1,3
	15-64	103	105	1	1,3
	15-24	25	25	1	2,5
	25-34	23	23	-0	-1,7
	35-44	18	18	0	1,1
	45-54	19	19	-1	-3,8
	55-64	18	20	2	9,3
Naiset	15-74	100	103	2	2,2
	15-64	100	102	2	2,1
	15-24	23	23	-0	-0,6
	25-34	22	24	2	10,0
	35-44	20	21	1	7,0
	45-54	20	18	-2	-12,1
	55-64	16	17	1	7,2

Liitetaulukko 41. Työttömyysaste sukupuolen ja iän mukaan 2016/III - 2017/III

		Vuosi/Neljännes		Muutos
		2016/III	2017/III	2016/III - 2017/III
		Prosenttia, %	Prosenttia, %	Prosenttiyksikköä
Sukupuoli	Ikäluokka			
Sukupuolet yhteensä	15-74	7,6	7,7	0,1
	15-64	7,7	7,8	0,1
	15-24	14,2	14,1	-0,1
	25-34	7,8	8,1	0,3
	35-44	6,4	6,6	0,2
	45-54	6,2	5,7	-0,5
	55-64	6,8	7,4	0,6
Miehet	15-74	7,4	7,4	0,0
	15-64	7,6	7,6	0,0
	15-24	15,3	14,9	-0,4
	25-34	7,4	7,3	-0,1
	35-44	5,8	5,8	-0,1
	45-54	6,0	5,8	-0,2
	55-64	7,4	8,0	0,6
Naiset	15-74	7,7	7,9	0,2
	15-64	7,8	8,0	0,2
	15-24	13,1	13,2	0,1
	25-34	8,4	9,2	0,8
	35-44	7,1	7,5	0,5
	45-54	6,4	5,7	-0,8
	55-64	6,2	6,7	0,5

Liitetaulukko 42. Työttömyysasteet aluehallintovirastojen (AVI) mukaan 2016/III - 2017/III

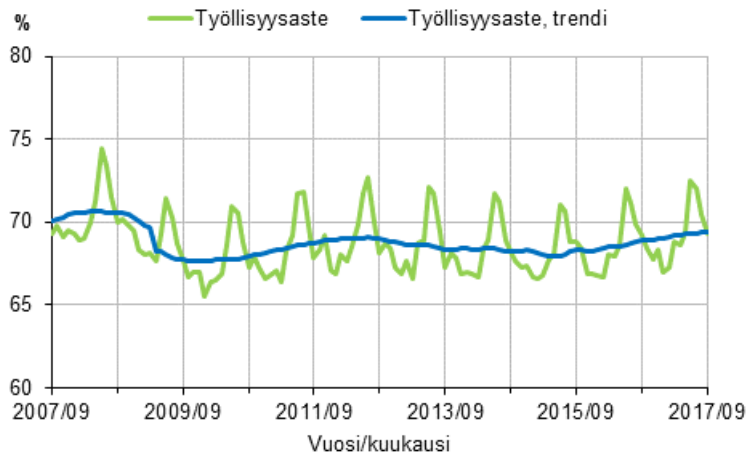
	Vuosi/Neljännes		Muutos
	2016/III	2017/III	2016/III - 2017/III
	Prosenttia, %	Prosenttia, %	Prosenttiyksikköä
Aluehallintovirasto			
Koko maa (ml. Ahvenanmaa)	7,6	7,7	0,1
Etelä-Suomen AVI	6,5	7,0	0,5
Lounais-Suomen AVI	8,8	7,8	-1,0
Itä-Suomen AVI	10,0	9,7	-0,3
Länsi- ja Sisä-Suomen AVI	8,1	8,3	0,3
Pohjois-Suomen AVI	7,2	6,7	-0,6
Lapin AVI	8,8	8,9	0,1

Liitetaulukko 43. Työttömyysasteet maakunnan (2011) mukaan 2016/III - 2017/III

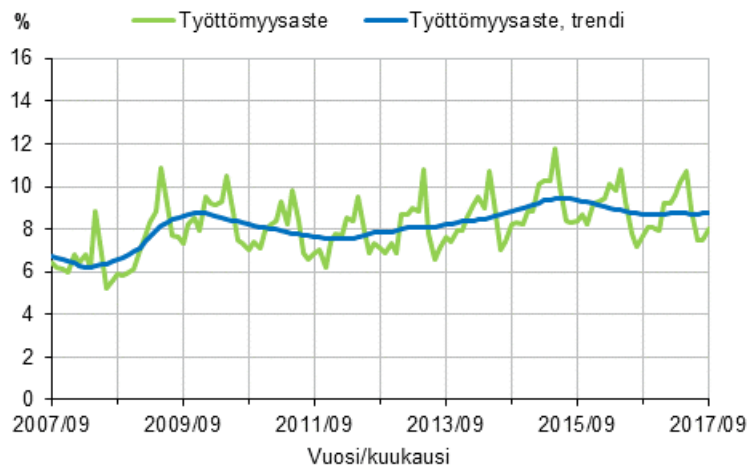
	Vuosi/Neljäsnes		Muutos
	2016/III	2017/III	2016/III - 2017/III
	Prosenttia, %	Prosenttia, %	Prosenttiyksikköä
Maakunta			
Koko maa (ml. Ahvenanmaa)	7,6	7,7	0,1
Uusimaa	6,0	7,3	1,3
Varsinais-Suomi	8,4	7,8	-0,5
Satakunta	9,7	7,8	-1,9
Kanta-Häme	6,6	5,4	-1,1
Pirkanmaa	9,8	9,1	-0,7
Päijät-Häme	7,5	5,1	-2,4
Kymenlaakso	9,2	8,3	-0,9
Etelä-Karjala	7,7	5,6	-2,1
Etelä-Savo	7,9	8,5	0,5
Pohjois-Savo	8,9	8,4	-0,4
Pohjois-Karjala	13,5	12,7	-0,8
Keski-Suomi	10,0	9,8	-0,3
Etelä-Pohjanmaa	6,1	7,3	1,3
Pohjanmaa	4,6	6,2	1,7
Keski-Pohjanmaa	2,1	4,5	2,4
Pohjois-Pohjanmaa	7,5	6,3	-1,3
Kainuu	5,4	9,2	3,8
Lappi	8,8	8,9	0,1

Liitekuviot 2017, syyskuu

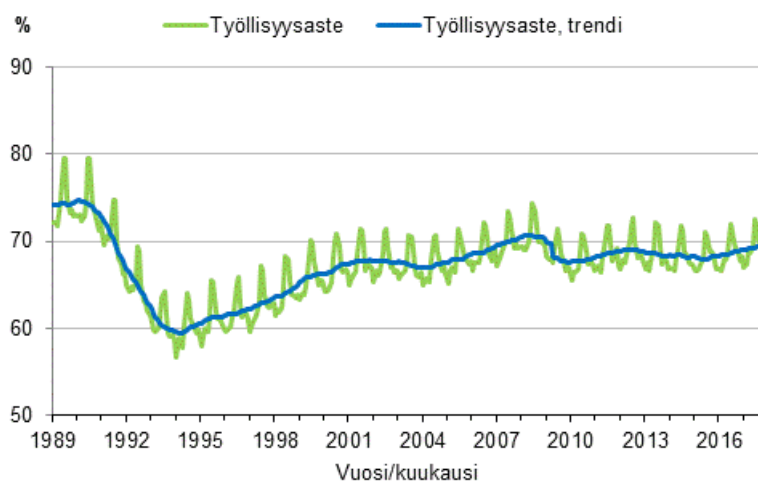
**Liitekuvio 1. Työllisyysaste ja työllisyysasteen trendi
2007/09–2017/09, 15–64-vuotiaat**



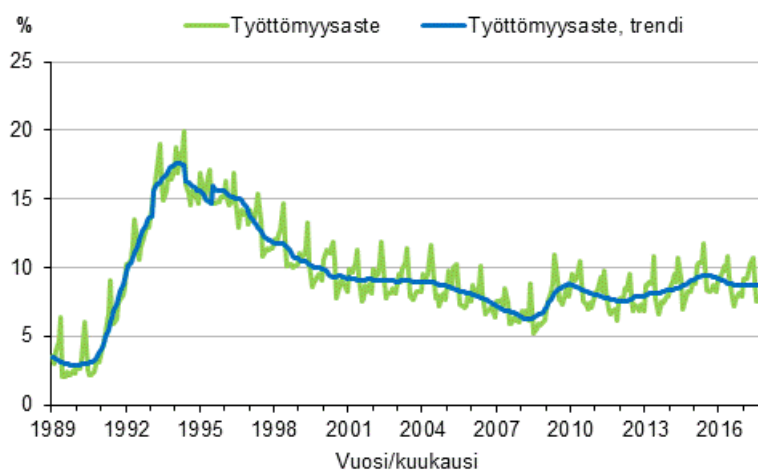
**Liitekuvio 2. Työttömyysaste ja työttömyysasteen trendi
2007/09–2017/09, 15–74-vuotiaat**



**Liitekuvio 3. Työllisyysaste ja työllisyysasteen trendi
1989/01–2017/09, 15–64-vuotiaat**



**Liitekuvio 4. Työttömyysaste ja työttömyysasteen trendi
1989/01–2017/09, 15–74-vuotiaat**



Laatuseloste: Työvoimatutkimus

1. Tilastotietojen relevanssi

Työvoimatutkimus on otostutkimus, jonka avulla tilastoidaan 15–74-vuotiaan väestön työmarkkinoille osallistumista, työllisyyttä, työttömyyttä ja työaikaa kuukausittain, neljännesvuosittain ja vuosittain. Tutkimuksen tietosisältö perustuu EU:n asetukseen, ja tutkimuksen otokseen kuuluu joka kuukausi noin 12 000 henkilöä. Vastaajien antamien tietojen pohjalta luodaan kuva koko 15–74-vuotiaan väestön toiminnasta työmarkkinoilla yhden viikon aikana. Työmarkkina-aseman perusluokittelussa väestö jaetaan työllisiin, työttömiin ja työvoiman ulkopuolisiin. Näistä työlliset ja työttömät yhdessä muodostavat työvoiman.

Tutkimus antaa tuoreen ja kattavan kuvan työvoimasta ja työmarkkinoiden muutoksista. Julkisuudessa seurataan kuukausittain erityisesti työllisyyden ja työttömyyden muutoksia edellisen vuoden vastaavasta kuukaudesta. Kausitasoitettuja lukuja käytetään seurattaessa muutoksen trendiä. Tutkimus antaa tietoa myös työikäisistä henkilöistä, jotka eivät ole työssä tai työnhakijoina. Vuodesta 2003 alkaen on saatu osaotokselta tietoja myös kotitalouksien rakenteesta sekä kotitalouden kaikkien 15–74-vuotiaiden toiminnasta suhteessa työmarkkinoihin. Työvoimatutkimuksen tietosisällöstä on kuvaus osoitteessa: http://tilastokeskus.fi/til/tyti/tyti_2008-02-19_tlu_001.html.

Työvoimatutkimuksen kuukausi- ja neljännesvuositulokset kertovat työllisyyden kausi- ja suhdannevaihteluista. Työvoimatutkimuksen aikasarjat taas kuvaavat työmarkkinoiden muutoksia pitkillä ajanjaksoilla. Vuosikeskiarvot kuvaavat työvoimaa eli työllisiä ja työttömiä sekä työvoiman ulkopuolella olevia esimerkiksi toimialan, ammatin, koulutuksen, iän, sukupuolen ja alueen mukaan ryhmiteltyinä.

Tutkimuksen tuloksia käytetään muun muassa työvoimapolitiittisten ennusteiden ja suunnitelmien laadinnassa, päätösten teon tukena sekä erilaisten toimien työllisyysvaikutusten seurannassa. Tärkeitä tulosten käyttäjiä ovat ministeriöt, aluesuunnittelusta vastaavat elimet, työnantaja- ja työntekijäjärjestöt, yliopistot ja tutkimuslaitokset, kansainväliset järjestöt ja Euroopan unioni. Tilastokeskuksessa tietoja käytetään esimerkiksi kansantalouden tilinpidon laadinnassa. Euroopan unionin tilastovirasto, Eurostat, ohjaa tutkimuksen sisältöä ja seuraa sen laatua. Eurostat tuottaa sille toimitetuista neljännesvuosiaineistoista omia rakenneindikaattoreitaan ja muita tilastoja.

Tutkimuksessa käytetyt käsitteet ja määritelmät noudattavat YK:n kansainvälisen työjärjestön ILO:n suosituksia ja Euroopan unionin tilastotoimen asetuksia. Työvoimatutkimuksen nykyinen tietosisältö perustuu pääosin Euroopan unionin työvoimatutkimuksia koskeviin asetuksiin (577/98, 2257/2003 ja 430/2005). Euroopan unionin työvoimatutkimuksesta löytyy tarkempi kuvaus osoitteesta: [http://ec.europa.eu/eurostat/statistics-explained/index.php/Labour_market_and_Labour_force_survey_\(LFS\)_statistics](http://ec.europa.eu/eurostat/statistics-explained/index.php/Labour_market_and_Labour_force_survey_(LFS)_statistics). Vuodesta 1999 lähtien työvoimatutkimuksen yhteydessä on tehty EU-maiden yhteinen ad hoc -lisätutkimus, jonka aihe vaihtelee vuosittain. Ad hoc -tutkimuksista tarkemmin osoitteessa: http://tilastokeskus.fi/til/tyti/tyti_2016-03-03_men_001.html

Käsitteitä:

- **Työllinen** on henkilö, joka on tutkimusviikolla tehnyt ansiotyötä vähintään tunnin rahapalkkaa tai luontaiseta vastaan tai voittoa saadakseen tai on ollut tilapäisesti pois työstä. Tutkimusviikolla työstä pois ollut henkilö lasketaan työlliseksi, jos poissaolon syy on oma sairaus tai äitiys- tai isyysvapaa tai poissaolo on kestänyt alle 3 kk. Työlliset voivat olla palkansaajia, yrittäjiä tai perheenjäsenen yrityksessä palkatta avustavia.
- **Työtön** on henkilö, joka tutkimusviikolla on työtä vailla, on etsinyt työtä aktiivisesti viimeisen neljän viikon aikana palkansaajana tai yrittäjänä ja voisi vastaanottaa työtä kahden viikon kuluessa. Myös henkilö, joka on työtä vailla ja odottaa sovitun työn alkamista kolmen kuukauden kuluessa, luetaan työttömäksi, jos hän voisi aloittaa työt kahden viikon sisällä.
- **Työvoimaan** kuuluvat kaikki ne, jotka tutkimusviikolla olivat työllisiä tai työttömiä.

- **Työvoiman ulkopuolella oleva väestö** koostuu henkilöistä, jotka tutkimusviikolla eivät olleet työllisiä tai työttömiä. Työvoiman ulkopuolella olevista voidaan käyttää myös nimitystä työvoimaan kuulumaton väestö. Muita työvoimatutkimuksen käsitteitä on selitetty osoitteessa:
<http://tilastokeskus.fi/til/tyti/kas.html>.

Työvoimatutkimuksessa käytettäviä luokituksia ovat Toimialaluokitus 2008 (TOL 2008, NACE Rev. 2), Ammattiluokitus 2010 (ISCO-08), Sosioekonomisen aseman luokitus 1989 (Ammattiluokitus 2010 pohjalta) ja Koulutusluokitus 2011 (ISCED) sekä alueluokituksista suuralue, aluehallintovirasto (AVI), elinkeino-, liikenne- ja ympäristökeskus (ELY-keskus) sekä maakunta.

2. Tilastotutkimuksen menetelmäkuvaus

Työvoimatutkimuksen perusjoukon muodostavat Suomessa vakinaisesti asuvat 15–74-vuotiaat henkilöt. Perusjoukkoon kuuluvat myös tilapäisesti ulkomailla (alle vuoden) oleskelevat sekä Suomen väestötietojärjestelmään rekisteröidyt ulkomaalaiset, joiden oleskelu Suomessa kestää vähintään vuoden (<http://www.vrk.fi/ulkomaalaisen-rekisterointi>).

Työvoimatutkimuksen otos poimitaan ositetulla satunnaisotannalla väestön keskusrekisteriin perustuvasta Tilastokeskuksen väestötietokannasta kahdesti vuodessa. Tutkimus on paneelitutkimus, jossa samaa henkilöä haastatellaan viisi kertaa. Haastattelut tehdään kolmen kuukauden välein, paitsi neljäs haastattelu, joka tehdään kuuden kuukauden kuluttua kolmannelta haastattelusta. Ensimmäisen ja viimeisen haastattelun väli on 15 kuukautta. Joka kuukauden otokseen kuuluu noin 12 000 henkilöä, keskimäärin noin joka 300. henkilö perusjoukosta. Yhden tutkimuskuukauden otos koostuu viidestä rotaatioryhmästä, jotka ovat tulleet tutkimukseen mukaan eri aikoina. Otos vaihtuu asteittain siten, että kolmena peräkkäisenä kuukautena vastaamisvuorossa ovat eri henkilöt. Peräkkäisinä vuosineljänneksinä vastaajista 3/5 on samoja. Peräkkäisten vuosien otosten päällekkäisyys on 2/5. Tietoja kerätään kaikilta vuoden viikoilta.

Suurimmassa osassa Euroopan maita työvoimatutkimuksen tiedonkeruu perustuu kotitalousotokseen, mikä tarkoittaa sitä, että haastatellaan samalla kertaa kaikki tiettyssä osoitteessa asuvat saman kotitalouden jäsenet. Suomen lisäksi vain Ruotsissa, Tanskassa ja Sveitsissä otos on henkilöperäinen, eli haastateltavana on vain otokseen poimittu kohdehenkilö. EU:n asetus kuitenkin edellyttää tietoja myös kotitaloudesta, ja Suomessa tämä on ratkaistu hyödyntämällä työvoimatutkimuksen paneeliominaisuutta. Viidennellä haastattelukerralla tehdään perushaastattelun lisäksi kotitaloushaastattelu, jossa selvitetään kohdehenkilön kotitalouden jäsenet sekä kotitalouteen kuuluvien 15–74-vuotiaiden toiminta työmarkkinoilla. Jotta aineisto kuvaisi koko väestöä, siihen on lisätty ylimääräisen otoksen avulla myös sellaisia kotitalouksia, joiden kaikki jäsenet ovat 75 vuotta täyttäneitä. Alle 15-vuotiaita lapsia ja yli 75-vuotiaita ei työvoimatutkimuksessa haastatella, vaan heille luodaan muutamia työmarkkina-asemaa kuvaavia tietoja keinotekoisesti.

Kotitalousaineiston avulla voidaan tarkastella esimerkiksi perheen yhteyttä työllisyyteen sekä molempien puolisoitten työmarkkina-asemaa yhdessä. Vuonna 2015 kotitalousaineistossa oli noin 51 000 henkilöä, jotka muodostivat 22 000 kotitaloutta. Työvoimatutkimuksen kotitalousosaa on kerätty nykymuotoisena vuodesta 2003, ja tiedot ovat julkaistavissa pääsääntöisesti vuodesta 2004 lähtien.

Tutkimuksen tietosisältö vaihtelee eri tutkimuskerroilla. Ensimmäisellä tutkimuskerralla kysytään tarkemmin joitakin perustietoja, joiden ennallaan pysyminen tarkistetaan seuraavilla tutkimuskerroilla. Viimeisellä eli viidennellä tutkimuskerralla tietosisältö on laajempi, kun mukana on kotitalousosa ja vuosittain eri aiheesta tehtävä ad hoc -osa sekä joitain lisäkysymyksiä päätyöhön liittyen.

Tilastokeskuksen haastattelijat keräävät tiedot tietokoneavusteisilla puhelinhaastatteluilla. Vuonna 2016 työvoimatutkimuksessa haastateltiin noin 101 000 henkilöä. Tutkimuksen vastausosuus oli keskimäärin 70 prosenttia.

Otoksesta saadut tulokset painotetaan vastaamaan koko 15–74-vuotiaasta väestöä. Vastauskadon vaikutuksia tuloksiin korjataan käyttämällä niin kutsuttua painojen kalibrointia, jossa painotuksella tuotetaan oikeat väestöjakaumat alueen, sukupuolen ja iän mukaan. Aputietona käytetään lisäksi työ- ja elinkeinoministeriön työnhakijarekisterin tietoja.

Työvoimatutkimuksen luvut, kuten kaikki otostutkimuksilla saadut luvut ovat niin kutsuttuja estimaatteja. **Estimaatti** on matemaattisella menettelyllä (estimoinnilla) otoshavainnot käyttäen saatu arvio perusjoukon

ominaisuudesta. Esimerkiksi tietyn kuukauden julkaistu työttömien lukumäärä on tällaisella menettelyllä saatu Suomen 15–74-vuotiaiden työttömien lukumäärää koskeva arvio eli estimaatti.

Neljännesvuosi- ja vuosiestimaatit ovat kuukausiestimaattien keskiarvoja. Työpäivät ja tehdyt työtunnit estimoidaan kyseisen kuukauden kalenteripäivien lukumäärän mukaan. Työpäivien ja tehtyjen työtuntien neljännesvuosi- ja vuosiestimaatit ovat kuukausiestimaattien summia.

Työvoimatutkimuksen työllisyys- ja työttömyysluvut vaihtelevat suhteellisen säännöllisesti vuoden eri kuukausina. Työvoimatutkimuksesta julkaistaan myös niin kutsuttuja trendejä, joista on poistettu vuodesta toiseen samantyyppisenä toistuva vaihtelu. Pitkän aikavälin kehityksen suunta sekä suhdannevaihtelu ovat paremmin havaittavissa trendistä kuin tasoittamattomista kuukausiluvuista. Käytetystä menetelmästä johtuen trendin viimeisimmät luvut muuttuvat jonkin verran, kun seuraavan kuukauden tiedot liitetään mukaan aikasarjaan. Tämä trendien ennakkollinen luonne on syytä ottaa huomioon luvuista päätelmiä tehtäessä. Aikasarjojen trendikomponentit on laskettu kesäkuusta 2007 alkaen EU:n tilastoviraston Eurostatin suosittamalla Tramo/Seats -menetelmällä. Trendistä ja sen käytön rajoituksista on kerrottu tarkemmin osoitteessa: <http://tilastokeskus.fi/til/tyti/men.html>.

3. Tietojen oikeellisuus ja tarkkuus

Työvoimatutkimuksen lukujen luotettavuuteen vaikuttavat vastauskato (ks. edellä), mittausvirheet sekä otannasta aiheutuva satunnaisvaihtelu.

Mittausvirheitä syntyy muun muassa siitä, että kysymykset voidaan ymmärtää ja tulkita eri tavoilla, vastaaja ei muista tai ei halua kertoa joitain tietoja tai vastausten kirjaamisessa tapahtuu virheitä. Mittausvirheitä pyritään vähentämään kehittämällä ja testaamalla haastattelukysymyksiä, haastatteluohjeita, käyttöliittymää sekä kouluttamalla haastattelijoita.

Otannasta aiheutuvalla satunnaisvaihtelulla tarkoitetaan sitä, että eri otoksista lasketut luvut poikkeaisivat jonkin verran toisistaan. Arvioitaessa karkeasti otannasta aiheutuvan satunnaisvaihtelun suuruutta erilaisissa tilanteissa on pääperiaatteena, että **lukuihin sisältyy sitä vähemmän otannasta aiheutuvaa epävarmuutta, 1) mitä suuremman otoksen pohjalta luvut on laskettu ja 2) mitä suurempaa väestöryhmää luvut kuvaavat**. Esimerkiksi neljännesvuotta koskevat luvut ovat tarkempia kuin samaa asiaa koskevat kuukausiluvut, koska neljännesvuositiedot on saatu haastattelemalla kolminkertainen määrä henkilöitä verrattuna kuukausitietoihin. Koko vuotta koskevat luvut ovat kaikkein tarkimpia. Jälkimmäinen periaate tarkoittaa sitä, että samankokoisella otoksella saadut työllisten ja työttömien lukumäärää koskevat luvut eli estimaatit ovat sitä tarkempia, mitä suurempaa osaryhmää ne koskevat. Tarkasteltavan osaryhmän pienentyessä otannasta aiheutuvan satunnaisvaihtelun osuus kasvaa. Tämän vuoksi esimerkiksi työttömien lukumäärät eri ikäryhmissä tai eri alueilla eivät ole yhtä luotettavia kuin kaikkien työttömien lukumäärä.

Otannasta aiheutuvaa epätarkkuutta arvioidaan estimaatin **keskivirheen** avulla. Keskivirheen suuruuteen vaikuttavat sekä otoksen koko että tarkastelun kohteena olevan ominaisuuden vaihtelu eli muuttujan varianssi. Keskivirheen avulla voidaan laskea estimaatin **luottamusväli**, jolla haettu perusjoukon arvo sijaitsee tietyllä todennäköisyydellä. Työvoimatutkimuksessa käytetty **95 prosentin luottamusväli on väli, jolla kiinnostuksen kohteena olevan ominaisuuden todellinen arvo sijaitsee 95 prosentin todennäköisyydellä**. Jos esimerkiksi tietyn kuukauden työttömien määrän estimaatti on 230 000 ja sen keskivirhe 7 700, on työttömien määrän 95 prosentin luottamusväli $230\,000 \pm 15\,100$ eli 214 900–245 100 henkeä. Estimaattiin lisättävä ja siitä vähennettävä osa saadaan kertomalla estimaatin keskivirhe 95 prosentin luottamusvälin kertoimella 1,96. Tämä osa kuvaa otannasta aiheutuvaa epävarmuutta ja sitä kutsutaan estimaatin **virhemarginaaliksi**.

Esimerkkejä työllisten ja työttömien lukumäärän tarkkuudesta osaryhmän koon mukaan

Satunnaisvaihtelun suuruusluokan havainnollistamiseksi esitetään seuraavissa taulukoissa 1–3 esimerkkejä erikokoisista työllisten ja työttömien lukumäärän estimaateista, niiden virhemarginaaleista ja muista luotettavuuden tunnusluvuista. Esimerkeissä esitetty satunnaisvaihtelun suuruusluokka on karkea arvio satunnaisvaihtelun ylärajasta, kun tarkastelun kohteena on **vastaavankokoinen työllisten tai työttömien lukumäärän estimaatti sukupuolen, iän tai alueen mukaan**. Esimerkiksi vastaavankokoisissa toimialan

mukaisissa osaryhmissä virhemarginaalit ovat suurempia. Taulukon 1 esimerkit koskevat kuukausiestimaatteja. Taulukoissa 2–3 on vastaavat tiedot neljännesvuosi- ja vuosiestimaattien osalta.

Taulukko 1. Esimerkkejä eri kokoluokan kuukausiestimaattien tarkkuudesta: Työllisten ja työttömien lukumäärät sukupuolen, iän ja alueen mukaan.¹⁾

	Kuukausi- estimaatti	Kuukausiestimaatin virhemarginaalit (95 %:n luottamusväli)	Keskivirhe	Suhteellinen keskivirhe
	henkeä	henkeä	henkeä	%
Työlliset	2 400 000	± 27 800	14 200	0,6
	1 200 000	± 21 000	10 700	0,9
	600 000	± 15 300	7 800	1,3
	300 000	± 11 600	5 900	2,0
	100 000	± 6 700	3 400	3,4
	50 000	± 4 700	2 400	4,8
	10 000	± 2 900	1 500	15,0
Työttömät	230 000	± 15 100	7 700	3,3
	120 000	± 11 800	6 000	5,0
	90 000	± 10 800	5 500	6,1
	60 000	± 9 000	4 600	7,7
	30 000	± 6 900	3 500	11,7
	20 000	± 5 100	2 600	13,0
	10 000	± 3 700	1 900	19,0

1) Tietoja voi käyttää suuntaa-antavina arvioina vastaavankokoisten sukupuolen, iän ja alueen mukaisten työllisten tai työttömien lukumäärien tarkkuudesta.

Taulukosta 1 voidaan esimerkiksi nähdä, että jos osaryhmän työllisten kuukausiestimaatti on noin 300 000 henkeä, sijoittuu perusjoukon todellinen työllisten lukumäärä 95 prosentin todennäköisyydellä välille 300 000 ± 11 600 henkeä. Tämä luottamusvälin koko suhteessa estimaatin kokoon on selvästi suurempi kuin vastaava osuus taulukon ylimmän rivin suuren estimaatin kohdalla. 300 000 henkeä pienempien estimaattien luottamusvälit ovat suhteellisesti vielä suurempia.

Taulukoiden 1–3 tietojen keskinäinen vertailu havainnollistaa myös sitä, että vuosi- ja neljännesvuositiedot ovat kuukausitietoja tarkempia. Edellä tarkasteltua 300 000 hengen työllisten estimaattia vastaavan neljännesvuosiestimaatin 95 prosentin luottamusväli, 300 000 ± 6 700, henkeä (taulukko 2) on kuukausiestimaatin luottamusväliä selvästi pienempi. Vuosiestimaatit ovat vielä neljännesvuosiestimaatteja tarkempia (taulukko 3). Tämä tarkkuuden ero ei ole kuitenkaan yhtä suuri kuin vastaava ero kuukausi- ja neljännesvuositietojen välillä.

Taulukko 2. Esimerkkejä eri kokoluokan neljännesvuosiestimaattien tarkkuudesta: Työllisten ja työttömien lukumäärät sukupuolen, iän ja alueen mukaan.¹⁾

	Neljännes- vuosiestimaatti	Neljännes- vuosiestimaatin virhemarginaalit (95 %:n luottamusväli)	Keskivirhe	Suhteellinen keskivirhe
	henkeä	henkeä	henkeä	%
Työlliset	2 400 000	± 16 100	8 200	0,3
	1 200 000	± 12 500	6 400	0,5
	600 000	± 8 800	4 500	0,8
	300 000	± 6 700	3 400	1,1
	100 000	± 4 700	2 400	2,4
	50 000	± 3 900	2 000	4,0
	10 000	± 2 000	1 000	10,0
Työttömät	230 000	± 8 800	4 500	2,0
	120 000	± 6 900	3 500	2,9
	90 000	± 6 100	3 100	3,4
	60 000	± 5 100	2 600	4,3
	30 000	± 3 500	1 800	6,0
	20 000	± 3 100	1 600	8,0
	10 000	± 2 400	1 200	12,0

1) Tietoja voi käyttää suuntaa-antavina arvioina vastaavankokoisten sukupuolen, iän ja alueen mukaisten työllisten tai työttömien lukumäärien tarkkuudesta.

Taulukko 3. Esimerkkejä eri kokoluokan vuosiestimaattien tarkkuudesta: Työllisten ja työttömien lukumäärät sukupuolen, iän ja alueen mukaan.¹⁾

	Vuosi- estimaatti	Vuosiestimaatin virhemarginaalit (95 %:n luottamusväli)	Keskivirhe	Suhteellinen keskivirhe
	henkeä	henkeä	henkeä	%
Työlliset	2 400 000	± 15 700	8 000	0,3
	1 200 000	± 11 400	5 800	0,5
	600 000	± 7 800	4 000	0,7
	300 000	± 6 100	3 100	1,0
	100 000	± 3 300	1 700	1,7
	50 000	± 2 500	1 300	2,6
	10 000	± 800	400	4,0
Työttömät	230 000	± 7 100	3 600	1,6
	120 000	± 5 700	2 900	2,4
	90 000	± 4 500	2 300	2,6
	60 000	± 3 500	1 800	3,0
	30 000	± 2 400	1 200	4,0
	20 000	± 2 000	1 000	5,0
	10 000	± 1 600	800	8,0

1) Tietoja voi käyttää suuntaa-antavina arvioina vastaavankokoisten sukupuolen, iän ja alueen mukaisten työllisten tai työttömien lukumäärien tarkkuudesta.

Estimoinnin luotettavuuden tilastotieteellinen kuvaus

Työvoimatutkimuksen estimointimenetelmä perustuu painojen kalibrointiin, jossa alkuperäisiä otosasetelmasta laskettuja otospainoja muokataan regressiomallin avulla siten, että halutut väestöjakaumat saadaan oikeiksi.

Estimaattien tarkkuutta arvioidaan niiden keskivirheen avulla. **Keskivirhe** (otosvarianssin neliöjuuri) ilmaisee sen, kuinka tiiviisti havainnoista estimoitu parametrin arvo on keskittynyt mitattavan perusjoukon parametrin ympärille. Keskivirheen suuruuteen vaikuttavat otosasetelma, havaintojen lukumäärä tarkasteltavassa kokonais- tai osajoukossa, tutkimusmuuttujan jakaumasta aiheutuva vaihtelu sekä laskentakaavan ominaisuudet.

Keskivirheestä johdettavia havaintojen luotettavuuden tunnuslukuja ovat luottamusväliet ja suhteellinen keskivirhe. **Luottamusväli** kuvaa sitä, kuinka laajalla alueella perusjoukon todellinen parametrin arvo on suhteessa otoksesta laskettuun estimaattiin. Luottamusväliä laskettaessa kiinnitetään haluttu riskitaso. Työvoimatutkimuksessa käytetty 5 prosentin riskitaso tarkoittaa sitä, että jos otosten ottamista toistettaisiin, parametrin todellinen arvo osuisi 95 tapauksessa sadasta luottamusvälin sisään ja jäisi 5 tapauksessa sadasta sen ulkopuolelle.

Suhteellinen keskivirhe (variaatiokerroin) on keskivirheen prosenttiosuus estimaatista. Keskivirheen suhteuttaminen estimaatin kokoon poistaa muuttujan mittakaavasta aiheutuvan vaikutuksen. Tämän ansiosta eri muuttujien suhteellisen keskivirheen arvoja tai saman muuttujan keskivirheen arvoja eri osajoukoissa on helppo verrata keskenään.

Työvoimatutkimuksen kuukausi- ja neljännesvuositiedoille käytetään keskivirheen estimaattorina yleistetyn regressioestimaattorin (GREG) varianssiestimaattoria. Vuosiestimaattien tilastolliseen tarkkuuteen ja sen arviointiin vaikuttaa se, että työvoimatutkimuksen otos vaihtuu vuoden kuluessa asteittain. Peräkkäisinä vuosineljänneksinä 60 prosenttia haastateltavista on samoja. Vuoden aikana 90 prosenttia haastatteluista koskee henkilöitä, joita on haastateltu vähintään kaksi kertaa. Samojen henkilöiden vuoden aikana eri haastattelussa antamat vastaukset korreloivat keskenään, jos henkilön työmarkkina-asema ei muutu haastattelukertojen välillä. Tämän vastausten keskinäisen riippuvuuden huomioon ottamiseksi käytetään työvoimatutkimuksessa vuosiestimaattien keskivirheiden arviointiin 1-asteisen ryväsotannan approksimaatiota, jossa useamman kerran vuoden aikana haastatelluille lasketaan rypään sisäinen varianssi. Rypäät muodostetaan haastateltavan henkilön perusteella. Rypään sisäinen varianssi on nolla, mikäli haastateltavan työmarkkina-asema ei muutu vuoden aikana eri haastattelukertojen välillä.

Esimerkiksi työttömien 230 000 hengen vuosiestimaatin keskivirheeksi saadaan käytetyllä menetelmällä 3 600 henkeä ja luottamusväliksi $230\,000 \pm 7\,100$ henkeä. Jos vuosiestimaatin pohjana olevat haastattelut olisivat koskeneet kaikki eri henkilöitä, olisi työttömien vuosiestimaatin keskivirhe ollut 2 300 ja luottamusväli $230\,000 \pm 4\,500$ henkeä. Samojen henkilöiden haastatteleminen uudelleen eri vuosineljänneksillä selittää sen, että työvoimatutkimuksen vuositietojen ja neljännesvuositietojen tarkkuuden ero ei ole niin suuri kuin tehtyjen haastattelujen lukumäärän perusteella voisi olettaa.

4. Julkaistujen tietojen ajantasaisuus ja oikea-aikaisuus

Työvoimatutkimuksen tuloksia julkaistaan kuukausittain, neljännesvuosittain ja vuosittain. Neljännesvuosi- ja vuositulokset ovat kuukausitulosten keskiarvoja eli ne kuvaavat tilannetta ko. tutkimusjakson ”keskimääräisellä” viikolla. Työpanosta koskevat tiedot ovat jaksojen tulosten summia. Julkaistavat tiedot ovat lopullisia. Ainoastaan kausitasoitus muuttaa hieman viimeisimpiä kausitasoitettuja kuukausituloksia. Kuukausitiedot julkaistaan noin kolmen viikon kuluttua tutkimuskuukauden päättymisestä. Neljännesvuositiedot julkaistaan samanaikaisesti kunkin vuosineljänneksen viimeisen kuukauden tietojen kanssa. Neljännesvuositiedot ovat tilastollisesti kuukausitietoja luotettavampia ja sisältävät yksityiskohtaisempia tietoja, muun muassa työllisyys- ja työpanostiedot toimialoittain sekä tarkempia alueittaisia tietoja. Yksityiskohtaisimmat tulokset julkaistaan vuositilastossa. EU:n tilastovirastolle, Eurostatille, toimitetaan neljännesvuosittain aineisto, josta laaditaan EU:n jäsenmaita koskevia tilastoja.

5. Tietojen saatavuus ja läpinäkyvyys/selkeys

Työvoimatutkimuksen tulokset julkaistaan Suomen virallisen tilaston Työmarkkinat -sarjassa. Keskeisimmät kuukausi- ja neljännesvuosi- ja vuositulokset julkistetaan määräpäivinä Internetissä työvoimatutkimuksen kotisivulla <http://tilastokeskus.fi/tyovoimatutkimus>. Kotisivun linkeistä löytyvät muun muassa tilaston kuvaus, käsitteet ja määritelmät sekä työvoimatutkimuksen maksuttomat tilastotietokantataulukot (StatFin). Tietoja on saatavissa internetin kautta myös Tilastokeskuksen maksullisesta aikasarjatietokannasta (ASTIKA). Eurostat julkaisee työvoimatutkimuksen neljännesvuosi- ja vuositietoja omilla internet-sivuillaan.

Työvoimatilaston vuosijulkaisu sisältää katsauksen kuluneeseen tilastovuoteen, keskeisten käsitteiden määritelmät, käytettyjen luokitusten kuvaukset, aikasarja- ja vuositaulukoita sekä tämän työvoimatutkimuksen laatuselosteen. Työvoimatutkimuksen tietoja julkaistaan lisäksi säännöllisesti Suomen tilastollisessa vuosikirjassa sekä Tilastokatsauksessa. Maksullisia erityisselvityksiä voi tiedustella työvoimatutkimuksen tietopalvelusta.

Työvoimatutkimuksen tietoja ei luovuteta tunnistettavassa muodossa Tilastokeskuksen ulkopuolelle (Tilastolaki 280/2004, Henkilötietolaki 523/1999). Aineiston luovuttaminen on mahdollista ainoastaan erillisen käyttöluopapäätöksen perusteella ja tunnistetiedot poistettuna tieteellistä tutkimusta ja tilastollisia selvityksiä varten. EU-työvoimatutkimusta varten muokatut aineistot toimitetaan EU:n tilastovirastolle ilman tunnistetietoja. Työvoimatutkimuksen tiedot suojataan Tilastokeskuksen tietosuojajohtajassa määritellyn suojausluokan mukaan. Rekisteriseloste on nähtävissä osoitteessa: http://www.stat.fi/meta/rekisteriselosteet/rekisteriseloste_tyovoimatutkimus.html.

Tietopalvelu tyovoimatutkimus@tilastokeskus.fi ja puh. 029 551 1000.

6. Tilastojen vertailukelpoisuus

Kuukausittainen työvoimatutkimus, aluksi nimellä työvoimatiedustelu, on ollut käynnissä vuodesta 1959 alkaen. Tänä aikana sen tietosisältöä, tiedonkeruutapoja ja menetelmiä on kehitetty useaan otteeseen. Keskeisimmistä tiedoista on vertailukelpoinen aikasarja vuodesta 1989 asti.

Alkuun tietosisällöltään melko suppean tutkimuksen tiedot kerättiin postikyselynä. Vuonna 1976 tietosisältö laajeni ja menetelmää uudistettiin. Vuosina 1977–1993 tutkimus koostui kuukausitiedustelusta sekä sitä täydentävästä erillisestä puhelimitse tehdystä vuosihaastattelusta. Kuukausitiedustelun tiedonkeruu muutettiin vuonna 1983 postikyselystä puhelinhaastatteluksi, minkä ansiosta vastauskato pieneni noin 30 prosentista 4 prosenttiin.

Suomen liityttyä Euroopan unioniin työvoimatutkimus harmonisoitiin Euroopan unionin yhteiseen työvoimatutkimukseen. Aluksi vuosina 1995–1998 EU-työvoimatutkimuksen tiedot kerättiin erillisenä haastattelututkimuksena keväisin maaliskuu–toukokuussa. Kuukausitutkimus uudistettiin asteittain vastaamaan EU-työvoimatutkimusta. Vuonna 1997 kuukausitutkimuksen sisältö laajentui, tiedonkeruu muuttui tietokoneavusteiseksi puhelinhaastatteluksi (CATI) sekä käsitteet ja määritelmät yhdenmukaistettiin vastaamaan entistä paremmin Euroopan unionin ja YK:n työjärjestön ILO:n ohjeita ja suosituksia. Työttömän määritelmää tarkistettiin vielä toukokuussa 1998 ja julkaistut aikasarjat korjattiin vuodesta 1989 alkaen taannehtivasti uudistettujen määritelmien mukaisiksi.

Huhtikuussa 1999 työvoimatutkimuksen tietosisältö laajeni edelleen, kun kuukausitutkimus ja EU-työvoimatutkimus yhdistyivät yhdeksi jatkuvaksi työvoimatutkimukseksi. Vuoden 2000 alusta siirryttiin jatkuvaan tutkimusviikkoon, kun aiemmin kunkin kuukauden tiedot kerättiin yhdeltä tutkimusviikolta. Jatkuvaan tutkimusviikkoon siirtyminen vaikutti työpäivä- ja työtuntitietoihin, minkä vuoksi ne eivät ole vuodesta 2000 eteenpäin täysin vertailukelpoisia aiempiin tietoihin. Vuodesta 2003 alkaen tutkimuksen tietosisältö laajeni osaotokselta kerättävällä kotitalousosalla. Vuonna 2008 otettiin käyttöön uusi tiedonkeruulomake: tutkimuksen tietosisältö muuttui hieman ja osa tiedoista siirryttiin keräämään osaotokselta, jolta kerättyjä tietoja käytetään vain vuositietoina.

7. Selkeys ja eheys/yhtenäisyys

Työvoimatutkimuksen lisäksi työmarkkinoihin liittyviä Tilastokeskuksen tilastoja ovat avointen työpaikkojen tilasto, työolotutkimus, työtaistelutilasto, työtapaturmatilasto sekä työssäkäyntitilasto.

Näistä työssäkäyntitilasto tuottaa tietoja väestön toiminnasta suhteessa työmarkkinoihin. Sen tiedot poikkeavat tiedonkeruutavasta sekä työllisten ja työttömien määrittelystä johtuen jonkin verran työvoimatutkimuksen tiedoista. Työssäkäyntitilasto on eri viranomaisten rekisteritietoihin pohjautuva kokonaisaineisto. Työssäkäyntitilaston tiedot henkilön toiminnasta koskevat pääosin vuoden viimeistä viikkoa. Tilaston tiedot työttömyydestä perustuvat työ- ja elinkeinoministeriön työnhakijarekisteriin. Tilaston valmistuminen kestää runsaan 1 1/2 vuotta, ennakkotietojen valmistuminen noin vuoden. Koska työssäkäyntitilasto on kokonaisaineisto, tarjoaa se työvoimatutkimusta paremmin aluetietoja (myös kuntakohtaisia) sekä tietoja pienistä väestöryhmistä, esimerkiksi pienistä toimialoista ja ammattialoista. Hallinnollisiin rekistereihin perustuvan työssäkäyntitilaston käsitteet eivät ole kansainvälisesti vertailukelpoisia.

Työvoimatutkimuksen tietoja käytetään Tilastokeskuksen kansantalouden tilinpidossa. Muun muassa tämän vuoksi työvoimatutkimuksen keskeisten käsitteiden, kuten väestö, työllisyys ja työtunnit, määrittelemisessä noudatetaan mahdollisimman pitkälle kansantalouden tilinpidon suosituksia (YK:n System of National Accounts, SNA ja European System of Accounts, ESA). Työvoimatutkimuksessa julkisen sektorin määrittely poikkeaa jonkin verran kansantalouden tilinpidon sektoriluokittelusta. Asevelvolliset luokitellaan kansantalouden tilinpidossa ILO:n suosituksen mukaan työllisiksi, kun taas työvoimatutkimuksessa asevelvolliset ovat työvoiman ulkopuolella.

Euroopan unionin tilastoviraston, Eurostatin, julkaisemat Suomen työvoimatutkimuksen tulokset eroavat Suomessa julkaistuista siten, että asevelvolliset eivät ole lainkaan mukana Eurostatin tiedoissa. Useimmissa EU-maissa asevelvolliset eivät kuulu työvoimatutkimuksen kohdejoukkoon eli yksityisissä kotitalouksissa asuvaan väestöön. Tämä aiheuttaa eroja etenkin 15–24-vuotiaita koskeviin tuloksiin. Suomen julkaisemissa luvuissa asevelvollisuutta suorittavat ovat mukana työvoiman ulkopuolisessa väestössä. Joissain tapauksissa eroja voi tulla siitä, että Eurostatin luvuissa on mukana koko yksityisissä kotitalouksissa asuva väestö iästä riippumatta ja Suomessa 15–74-vuotias väestö.

Myös työ- ja elinkeinoministeriö julkaisee tietoja työttömistä työnhakijoista. Työ- ja elinkeinoministeriön tiedot perustuvat rekisteripohjaiseen työnvälitystilastoon, joka kuvaa kuukauden viimeistä arkipäivää. Työnvälitystilaston työttömyyden määrittely perustuu lainsäädäntöön ja hallinnollisiin määräyksiin, minkä vuoksi tilastotiedot eivät ole kansainvälisesti vertailukelpoisia. Työnvälitystilastossa työttömältä ei edellytetä yhtä aktiivista työnhakua kuin työvoimatutkimuksessa. Myös opiskelijoiden hyväksymisessä työttömiksi on eroja. Tietoja tilastojen välisistä eroista on selitetty tarkemmin osoitteessa: http://tilastokeskus.fi/til/tyti/tyti_2016-08-23_men_001.html.

Lisätietoja

Kirsi Toivonen 029 551 3535

Ulla Hannula 029 551 2924

Vastaava tilastojohtaja:
Jari Tarkoma

tyovoimatutkimus@tilastokeskus.fi

www.tilastokeskus.fi

Lähde: Työvoimatutkimus 2017, syyskuu. Tilastokeskus

Asiakaspalaute: www.tilastokeskus.fi/palaute

Tietopalvelu ja viestintä, Tilastokeskus
puh. 029 551 2220
www.tilastokeskus.fi

Julkaisutilaukset, Edita Publishing Oy
puh. 020 450 05
asiakaspalvelu.publishing@edita.fi
www.editapublishing.fi

ISSN 1796-0479
= Suomen virallinen tilasto
ISSN 1798-7830 (pdf)