

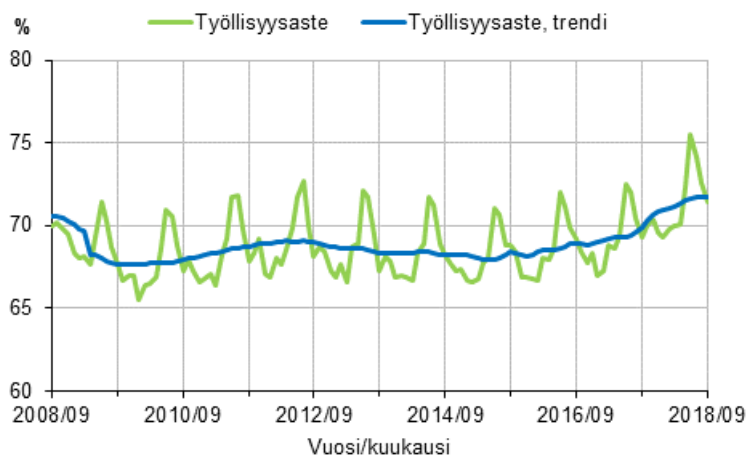
Työvoimatutkimus

2018, syyskuu ja 3. neljännes

Työttömyys vähentynyt selvästi vuoden takaiseen verrattuna

Tilastokeskuksen työvoimatutkimuksen mukaan työttömiä oli vuoden 2018 syyskuussa 170 000, mikä oli 44 000 vähemmän kuin vuosi sitten. Työttömyysasteen trendi oli syyskuussa 7,4 prosenttia. Työllisiä oli vuoden 2018 syyskuussa 72 000 enemmän kuin vuosi sitten. Vuoden 2018 kolmannella neljänneksellä työttömyysaste oli 6,5 prosenttia, mikä oli 1,1 prosenttiyksikköä pienempi kuin vuoden 2017 vastaavana aikana.

Työllisyysaste ja työllisyysasteen trendi 2008/09–2018/09, 15–64-vuotiaat



Työttömyys ja työllisyys vaihtelevat kuukausittain varsin paljon ja muutos edellisen kuukauden havaintoon kertoo lähinnä kausi-ilmiöstä eikä suhdannekehityksestä. Tämän johdosta tuoreinta tilastotietoa verrataan edellisen vuoden vastaavaan ajankohtaan. Sen sijaan trendisarjan luvut, joista on poistettu kausi- ja satunnaisvaihtelu, ovat keskenään vertailukelpoisia, ja näin aikasarjan trendistä on helpompi havaita pitkän aikavälin kehitykseen ja suhdannevaihteluihin liittyviä ilmiöitä.

Trendi muuttuu yleensä jonkin verran, kun seuraavan kuukauden tiedot tulevat mukaan aikasarjaan. Viimeisimpien trendilukujen ennakkollinen luonne on syytä ottaa huomioon päätelmiä tehtäessä. Tässä julkistuksessa ilmoitetut luvut ovat **kausitasoittamattomia**, ellei erikseen mainita, että kyse on trendistä. Lue lisää trendistä [tästä](#).

Työllisiä oli vuoden 2018 syyskuussa 2 533 000 (virhemarginaali ±33 000), mikä oli 72 000 enemmän kuin vuotta aiemmin. Työllisiä miehiä oli 57 000 ja naisia 15 000 enemmän kuin vuoden 2017 syyskuussa.

Työllisyysaste eli työllisten osuus 15–64-vuotiaista oli syyskuussa 71,4 prosenttia, kun se vuotta aiemmin oli 69,3 prosenttia. Miesten työllisyysaste nousi edellisen vuoden syyskuusta 3,2 prosenttiyksikköä 73,5 prosenttiin ja naisten työllisyysaste 0,9 prosenttiyksikköä 69,1 prosenttiin. Työllisyysasteen kausi- ja satunnaisvaihtelusta tasoitettu trendi oli 71,7 prosenttia.

Työttömiä oli Tilastokeskuksen työvoimatutkimuksen mukaan vuoden 2018 syyskuussa 170 000 (virhemarginaali ±18 000), mikä oli 44 000 vähemmän kuin vuotta aiemmin. Työttömiä miehiä oli 80 000 ja naisia 90 000.

Työttömyysaste oli syyskuussa 6,3 prosenttia eli 1,7 prosenttiyksikköä pienempi kuin vuotta aiemmin. Miesten työttömyysaste laski vuodentakaisesta 2,4 prosenttiyksikköä 5,6 prosenttiin ja naisten 1,0 prosenttiyksikköä 7,0 prosenttiin. Työttömyysasteen trendi oli 7,4 prosenttia.

15–24-vuotiaita nuoria oli syyskuussa yhteensä 618 000. Heistä työllisiä oli 236 000 ja työttömiä 39 000. Työvoimaan, eli työllisiin ja työttömiin, kuuluvien nuorten määrä oli näin ollen 275 000. Nuorten 15–24-vuotiaiden työttömyysaste, eli työttömien osuus työvoimasta, oli syyskuussa 14,2 prosenttia, mikä oli 2,8 prosenttiyksikköä pienempi kuin vuotta aiemmin. Nuorten työttömyysasteen trendi oli 17,3 prosenttia. 15–24-vuotiaiden nuorten työttömien osuus samanikäisestä väestöstä oli 6,3 prosenttia.

Työvoiman ulkopuolella olevia oli vuoden 2018 syyskuussa 1 422 000 eli 20 000 vähemmän kuin vuotta aiemmin. Työvoiman ulkopuolella olevista oli [piilotyöttömiä](#) 129 000, mikä on vuoden 2017 syyskuuhun verrattuna 27 000 vähemmän.

Työllisyyden muutokset 2017/09 – 2018/09 Tilastokeskuksen työvoimatutkimuksen mukaan, 15–74-vuotiaat

	Vuosi/Kuukausi		Muutos
	2017/09	2018/09	2017/09 - 2018/09
	1000 henkeä		Prosenttia, %
Väestö yhteensä	4 117	4 125	0,2
Työvoima yhteensä	2 675	2 703	1,0
Työlliset	2 461	2 533	2,9
– palkansaajat	2 128	2 180	2,4
– yrittäjät ja yrittäjäperheenjäsenet	333	352	5,8
Työttömät	214	170	–20,6
Työvoiman ulkopuolella olevat	1 442	1 422	–1,4
– piilotyöttömät	155	129	–17,1
	Prosenttia, %		Prosenttiyksikköä
Työllisyysaste, 15–64-vuotiaat	69,3	71,4	2,0
Työttömyysaste	8,0	6,3	–1,7
Työvoimaosuus	65,0	65,5	0,6

Muutos-sarake laskettu pyöristämättömistä luvuista.
Tiedot ovat ILO/EU -määritelmän mukaisia.

Työvoimatutkimuksen vuoden 2018 kolmannen vuosineljänneksen tiedot

Vuoden 2018 kolmannella neljänneksellä eli heinä-syyskuussa **työllisiä** oli keskimäärin 2 577 000 henkeä, mikä oli 70 000 enemmän kuin vuoden 2017 vastaavana aikana. Työllisten määrä lisääntyi eniten tukku- ja vähittäiskaupan (G) ja Informaation ja viestinnän (J) toimialoilla.

Työllisten tekemien työtuntien määrä kasvoi vuoden 2018 kolmannella neljänneksellä 2,9 prosenttia vuoden 2017 vastaavasta ajankohdasta.

Työttömiä oli vuoden 2018 kolmannella neljänneksellä keskimäärin 180 000 henkeä, mikä oli 28 000 vähemmän kuin vuoden 2017 vastaavana ajankohtana. Vuoden 2018 kolmannen neljänneksen **työttömyysaste** oli 6,5 prosenttia, mikä oli 1,1 prosenttiyksikköä pienempi vuoden 2017 vastaavaan aikaan verrattuna.

Työvoiman ulkopuolella oli vuoden 2018 kolmannella neljänneksellä 1 367 000 henkeä, mikä oli 35 000 vähemmän kuin vuotta aiemmin. Työvoiman ulkopuolella olevista oli [piilotyöttömiä](#) 122 000, mikä oli 21 000 vähemmän kuin vuoden 2017 vastaavana aikana.

Työllisyyden muutokset 2017/III – 2018/III Tilastokeskuksen työvoimatutkimuksen mukaan, 15–74-vuotiaat

	Vuosi/Neljännes		Muutos
	2017/III	2018/III	2017/III - 2018/III
	1000 henkeä		Prosenttia (%)
Työvoima yhteensä	2 714	2 757	1,6
Työlliset yhteensä	2 506	2 577	2,8
Työttömät yhteensä	208	180	-13,5
– miehet	105	88	-15,9
– naiset	103	91	-11,0
Työvoiman ulkopuolella olevat	1 402	1 367	-2,5
– piilotyöttömät	142	122	-14,4

Muutos-sarake laskettu pyöristämättömistä luvuista.
Tiedot ovat ILO/EU -määritelmän mukaisia.

Työ- ja elinkeinoministeriön työnvälitystilaston tiedot

Työ- ja elinkeinotoimistoissa oli syyskuun 2018 lopussa kaikkiaan 232 000 työnvälityksen säädösten mukaisesti työttömäksi työnhakijaksi tilastoitua. Työttömien työnhakijoiden määrä oli 43 000 pienempi kuin edellisen vuoden syyskuussa.

Työttömyys laski syyskuussa edellisen vuoden vastaavasta ajankohdasta kaikkien elinkeino-, liikenne- ja ympäristökeskusten (ELY) alueilla; eniten Pirkanmaalla (-25 %), Pohjanmaalla (-23 %), Etelä-Pohjanmaalla (-20 %), Pohjois-Pohjanmaalla (-18 %) ja Satakunnassa (-18 %). Syyskuun lopussa työ- ja elinkeinotoimistoihin ilmoittautuneita kokoaikaisesti lomautettuja oli 7 000, mikä oli 2 000 vähemmän kuin vuosi sitten.

Aktivointiasteeseen laskettavissa palveluissa oli syyskuun lopussa yhteensä 127 000 henkilöä, mikä oli 5 000 enemmän kuin edellisen vuoden syyskuussa. Palveluiden piirissä oli 4,7 prosenttia työvoimasta.

Työttöminä työnhakijoina työ- ja elinkeinotoimistoissa oli 29 000 alle 25-vuotiasta työtöntä. Heidän määränsä oli 4 000 pienempi kuin edellisen vuoden syyskuussa. Työ- ja elinkeinotoimistoihin ilmoitettiin syyskuussa 51 000 uutta avointa työpaikkaa eli 1 000 enemmän kuin edellisen vuoden syyskuussa.

Muutokset 2017/09–2018/09 työ- ja elinkeinoministeriön työnvälitystilaston mukaan

	Vuosi/Kuukausi		Muutos
	2017/09	2018/09	2017/09 - 2018/09
	1000 henkeä		Prosenttia, %
Työttömät työnhakijat	276	232	-15,8
– yli vuoden työttömänä olleet	98	70	-28,4
Palveluissa yhteensä	122	127	4,2
– työllistetyt	25	26	4,9
– työvoimakoulutuksessa, valmennuksessa	20	22	7,9
– työ- ja koulutuskokeilussa	10	10	-2,2
– vuorotteluvapaasijaisena, kuntouttavassa työtoiminnassa, omaehtoisessa opiskelussa työttömyysetuudella	66	69	3,8
Uudet avoimet työpaikat työ- ja elinkeinotoimistoissa	50	51	2,0

Muutos-sarake laskettu pyöristämättömistä luvuista.

Työ- ja elinkeinoministeriön yhteystiedot:

Petri Syvänen, puh. 029 504 8050, <http://www.temtyollisyyskatsaus.fi>

Linkit

[Työvoimatutkimuksen tietokantataulukot](#)

[Kausitasoitetusta trendistä](#)

Lukujen tarkkuudesta ja virhemarginaaleista kerrotaan työvoimatutkimuksen [laatuselosteessa](#)

[Tilastokeskuksen ja työ- ja elinkeinoministeriön työttömyystilastojen vertailu](#)

[Tuoreimmat EU:n julkaisemat kausitasoitettut työttömyysluvut](#) (englanniksi) löytyvät Eurostatin kotisivulta <http://ec.europa.eu/eurostat>

[Avoimet työpaikat](#)

[Tuoreimmat EU:n julkaisemat tiedot avoimista työpaikoista](#) (englanniksi) löytyvät Eurostatin kotisivulta <http://ec.europa.eu/eurostat>

Sisällys

Taulukot

Liitetaulukot 2018, syyskuu

Liitetaulukko 1. Työvoimatutkimuksen keskeisimmät tunnusluvut sukupuolen mukaan 2017/09 - 2018/09	7
Liitetaulukko 2. Väestö työmarkkina-aseman ja sukupuolen mukaan 2017/09 - 2018/09, 15-74-vuotiaat.....	7
Liitetaulukko 3. Väestö sukupuolen ja iän mukaan 2017/09 - 2018/09.....	8
Liitetaulukko 4. Työvoima sukupuolen ja iän mukaan 2017/09 - 2018/09.....	9
Liitetaulukko 5. Työvoimaosuudet sukupuolen ja iän mukaan 2017/09 - 2018/09.....	10
Liitetaulukko 6. Työlliset sukupuolen ja iän mukaan 2017/09 - 2018/09.....	11
Liitetaulukko 7. Työllisyysasteet sukupuolen ja iän mukaan 2017/09 - 2018/09.....	12
Liitetaulukko 8. Työlliset ammattiaseman mukaan 2017/09 - 2018/09, 15-74-vuotiaat.....	12
Liitetaulukko 9. Työlliset työnantajasektorin mukaan 2017/09 - 2018/09, 15-74-vuotiaat.....	13
Liitetaulukko 10. Työlliset aluehallintovirastojen (AVI) mukaan 2017/09 - 2018/09, 15-74-vuotiaat.....	13
Liitetaulukko 11. Osa-aikatyölliset sukupuolen mukaan 2017/09 - 2018/09, 15-74-vuotiaat.....	13
Liitetaulukko 12. Osa-aikatyöllisten osuus kaikista työllisistä sukupuolen mukaan 2017/09 - 2018/09, 15-74-vuotiaat, %.....	13
Liitetaulukko 13. Palkansaajat työsuhteen tyypin mukaan 2017/09 - 2018/09, 15-74-vuotiaat.....	14
Liitetaulukko 14. Palkansaajat työsuhteen tyypin mukaan 2017/09 - 2018/09, 15-74-vuotiaat, %.....	14
Liitetaulukko 15. Työttömät sukupuolen ja iän mukaan 2017/09 - 2018/09.....	15
Liitetaulukko 16. Työttömyysasteet sukupuolen ja iän mukaan 2017/09 - 2018/09.....	16
Liitetaulukko 17. Työttömyysasteet aluehallintovirastojen (AVI) mukaan 2017/09 - 2018/09, 15-74-vuotiaat.....	16
Liitetaulukko 18. Kausi- ja satunnaisvaihtelusta tasoitetut sarjat 2018/09.....	17

Liitetaulukot 2018, 3. neljännes

Liitetaulukko 19. Työvoimatutkimuksen keskeisimmät tunnusluvut sukupuolen mukaan 2017/III - 2018/III.....	18
Liitetaulukko 20. Väestö työmarkkina-aseman ja sukupuolen mukaan 2017/III - 2018/III, 15-74-vuotiaat.....	18
Liitetaulukko 21. Väestö sukupuolen ja iän mukaan 2017/III - 2018/III.....	19
Liitetaulukko 22. Työvoima sukupuolen ja iän mukaan 2017/III - 2018/III.....	20
Liitetaulukko 23. Työvoimaosuudet sukupuolen ja iän mukaan 2017/III - 2018/III.....	21
Liitetaulukko 24. Työlliset sukupuolen ja iän mukaan 2017/III - 2018/III.....	22
Liitetaulukko 25. Työllisyysasteet sukupuolen ja iän mukaan 2017/III - 2018/III.....	23
Liitetaulukko 26. Työlliset ammattiaseman mukaan 2017/III - 2018/III, 15-74-vuotiaat.....	23
Liitetaulukko 27. Työlliset työnantajasektorin mukaan 2017/III - 2018/III, 15-74-vuotiaat.....	24
Liitetaulukko 28. Työlliset toimialoittain (TOL 2008) 2017/III - 2018/III, 15-74-vuotiaat.....	25
Liitetaulukko 29. Työllisten tehdyt työtunnit toimialoittain (TOL 2008) 2017/III - 2018/III, 15-74-vuotiaat.....	26
Liitetaulukko 30. Työlliset aluehallintovirastojen (AVI) mukaan 2017/III - 2018/III, 15-74-vuotiaat.....	27
Liitetaulukko 31. Työlliset maakunnan (2011) mukaan 2017/III - 2018/III, 15-74-vuotiaat.....	28
Liitetaulukko 32. Osa-aikatyölliset sukupuolen mukaan 2017/III - 2018/III, 15-74-vuotiaat.....	28
Liitetaulukko 33. Osa-aikatyöllisten osuus kaikista työllisistä sukupuolen mukaan 2017/III - 2018/III, 15-74-vuotiaat, %.....	28
Liitetaulukko 34. Palkansaajat toimialoittain (TOL 2008) 2017/III - 2018/III, 15-74-vuotiaat.....	29
Liitetaulukko 35. Palkansaajien tehdyt työtunnit toimialoittain (TOL 2008) 2017/III - 2018/III, 15-74-vuotiaat.....	31

Liitetaulukko 36. Palkansaajat työsuhteen tyypin mukaan 2017/III - 2018/III, 15-74-vuotiaat.....	32
Liitetaulukko 37. Palkansaajat työsuhteen tyypin mukaan 2017/III - 2018/III, 15-74-vuotiaat, %.....	32
Liitetaulukko 38. Palkansaajien alle vuoden kestäneet työsuhteet työsuhteen tyypin mukaan 2017/III - 2018/III, 15-74-vuotiaat.....	33
Liitetaulukko 39. Palkansaajien alle vuoden kestäneet työsuhteet työsuhteen tyypin mukaan 2017/III - 2018/III, 15-74-vuotiaat, %.....	33
Liitetaulukko 40. Työttömät sukupuolen ja iän mukaan 2017/III - 2018/III.....	34
Liitetaulukko 41. Työttömyysaste sukupuolen ja iän mukaan 2017/III - 2018/III.....	35
Liitetaulukko 42. Työttömyysasteet aluehallintovirastojen (AVI) mukaan 2017/III - 2018/III.....	35
Liitetaulukko 43. Työttömyysasteet maakunnan (2011) mukaan 2017/III - 2018/III.....	36

Kuviot

Liitekuviot 2018, syyskuu

Liitekuvio 1. Työllisyysaste ja työllisyysasteen trendi 2008/09–2018/09, 15–64-vuotiaat.....	37
Liitekuvio 2. Työttömyysaste ja työttömyysasteen trendi 2008/09–2018/09, 15–74-vuotiaat.....	37
Liitekuvio 3. Työllisyysaste ja työllisyysasteen trendi 1989/01–2018/09, 15–64-vuotiaat.....	38
Liitekuvio 4. Työttömyysaste ja työttömyysasteen trendi 1989/01–2018/09, 15–74-vuotiaat.....	38
Laatuseloste: Työvoimatutkimus.....	39

Liitetaulukot 2018, syyskuu

Liitetaulukko 1. Työvoimatutkimuksen keskeisimmät tunnusluvut sukupuolen mukaan 2017/09 - 2018/09

Tunnusluku		Vuosi/Kuukausi		Muutos
		2017/09	2018/09	2017/09 - 2018/09
		Prosenttia, %	Prosenttia, %	Prosenttiyksikköä
Sukupuoli				
Työllisyysaste, 15-64-vuotiaat	Sukupuolet yhteensä	69,3	71,4	2,0
	Miehet	70,3	73,5	3,2
	Naiset	68,3	69,1	0,9
Työttömyysaste, 15-74-vuotiaat	Sukupuolet yhteensä	8,0	6,3	-1,7
	Miehet	8,0	5,6	-2,4
	Naiset	8,0	7,0	-1,0
Työvoimaosuus, 15-74-vuotiaat	Sukupuolet yhteensä	65,0	65,5	0,6
	Miehet	67,2	68,3	1,0
	Naiset	62,7	62,8	0,1

Liitetaulukko 2. Väestö työmarkkina-aseman ja sukupuolen mukaan 2017/09 - 2018/09, 15-74-vuotiaat

Sukupuoli		Vuosi/Kuukausi		Muutos	Muutos
		2017/09	2018/09	2017/09 - 2018/09	2017/09 - 2018/09
		1000 henkeä	1000 henkeä	1000 henkeä	Prosenttia, %
Työmarkkina-asema					
Sukupuolet yhteensä	Väestö yhteensä	4 117	4 125	8	0,2
	Työvoima yhteensä	2 675	2 703	28	1,0
	- työlliset	2 461	2 533	72	2,9
	- työttömät	214	170	-44	-20,6
	Työvoiman ulkopuolella olevat	1 442	1 422	-20	-1,4
Miehet	Väestö yhteensä	2 068	2 073	5	0,3
	Työvoima yhteensä	1 390	1 415	25	1,8
	- työlliset	1 278	1 335	57	4,4
	- työttömät	111	80	-32	-28,3
	Työvoiman ulkopuolella olevat	678	658	-20	-3,0
Naiset	Väestö yhteensä	2 050	2 052	2	0,1
	Työvoima yhteensä	1 285	1 288	3	0,2
	- työlliset	1 183	1 198	15	1,3
	- työttömät	102	90	-13	-12,3
	Työvoiman ulkopuolella olevat	764	764	0	0,0

Liitetaulukko 3. Väestö sukupuolen ja iän mukaan 2017/09 - 2018/09

		Vuosi/Kuukausi		Muutos	
		2017/09	2018/09	2017/09 - 2018/09	2017/09 - 2018/09
		1000 henkeä	1000 henkeä	1000 henkeä	Prosenttia, %
Sukupuoli	Ikäluokka				
Sukupuolet yhteensä	15-74	4 117	4 125	8	0,2
	15-64	3 446	3 436	-11	-0,3
	15-24	626	618	-8	-1,3
	25-34	705	707	2	0,2
	35-44	678	694	16	2,4
	45-54	703	686	-18	-2,5
	55-64	733	731	-3	-0,4
	65-74	671	689	18	2,7
Miehet	15-74	2 068	2 073	5	0,3
	15-64	1 750	1 745	-4	-0,2
	15-24	320	317	-3	-0,9
	25-34	364	363	-1	-0,2
	35-44	349	355	6	1,7
	45-54	355	348	-7	-2,0
	55-64	361	361	0	0,1
	65-74	318	327	9	2,9
Naiset	15-74	2 050	2 052	2	0,1
	15-64	1 697	1 690	-6	-0,4
	15-24	306	301	-5	-1,6
	25-34	341	343	2	0,6
	35-44	329	339	10	3,0
	45-54	348	338	-11	-3,0
	55-64	372	369	-3	-0,8
	65-74	353	362	9	2,5

Liitetaulukko 4. Työvoima sukupuolen ja iän mukaan 2017/09 - 2018/09

		Vuosi/Kuukausi		Muutos	
		2017/09	2018/09	2017/09 - 2018/09	2017/09 - 2018/09
		1000 henkeä	1000 henkeä	1000 henkeä	Prosenttia, %
Sukupuoli	Ikäluokka				
Sukupuolet yhteensä	15-74	2 675	2 703	28	1,0
	15-64	2 601	2 621	20	0,8
	15-24	286	275	-11	-3,9
	25-34	577	588	12	2,0
	35-44	604	629	24	4,0
	45-54	635	621	-13	-2,1
	55-64	500	508	8	1,6
	65-74	74	82	8	11,4
Miehet	15-74	1 390	1 415	25	1,8
	15-64	1 342	1 362	21	1,6
	15-24	141	137	-4	-2,9
	25-34	309	326	17	5,5
	35-44	320	330	10	3,0
	45-54	327	317	-10	-3,1
	55-64	244	253	9	3,5
	65-74	48	53	4	9,0
Naiset	15-74	1 285	1 288	3	0,2
	15-64	1 260	1 258	-1	-0,1
	15-24	144	137	-7	-4,9
	25-34	267	262	-5	-1,9
	35-44	285	299	15	5,2
	45-54	308	304	-3	-1,0
	55-64	256	255	-1	-0,3
	65-74	26	30	4	15,9

Liitetaulukko 5. Työvoimaosuudet sukupuolen ja iän mukaan 2017/09 - 2018/09

		Vuosi/Kuukausi		Muutos
		2017/09	2018/09	2017/09 - 2018/09
		Prosenttia, %	Prosenttia, %	Prosenttiyksikköä
Sukupuoli	Ikäluokka			
Sukupuolet yhteensä	15-74	65,0	65,5	0,6
	15-64	75,5	76,3	0,8
	15-24	45,7	44,5	-1,2
	25-34	81,8	83,2	1,5
	35-44	89,1	90,5	1,5
	45-54	90,2	90,6	0,4
	55-64	68,1	69,5	1,3
	65-74	11,0	11,9	0,9
Miehet	15-74	67,2	68,3	1,0
	15-64	76,7	78,1	1,4
	15-24	44,2	43,3	-0,9
	25-34	85,0	89,7	4,8
	35-44	91,6	92,8	1,2
	45-54	92,1	91,0	-1,1
	55-64	67,6	69,9	2,3
	65-74	15,2	16,0	0,9
Naiset	15-74	62,7	62,8	0,1
	15-64	74,2	74,4	0,2
	15-24	47,2	45,7	-1,6
	25-34	78,3	76,3	-2,0
	35-44	86,4	88,2	1,8
	45-54	88,4	90,2	1,8
	55-64	68,7	69,1	0,4
	65-74	7,2	8,2	0,9

Liitetaulukko 6. Työlliset sukupuolen ja iän mukaan 2017/09 - 2018/09

		Vuosi/Kuukausi		Muutos	
		2017/09	2018/09	2017/09 - 2018/09	2017/09 - 2018/09
		1000 henkeä	1000 henkeä	1000 henkeä	Prosenttia, %
Sukupuoli	Ikäluokka				
Sukupuolet yhteensä	15-74	2 461	2 533	72	2,9
	15-64	2 389	2 452	63	2,6
	15-24	237	236	-2	-0,7
	25-34	529	551	22	4,1
	35-44	564	602	38	6,7
	45-54	595	590	-4	-0,7
	55-64	463	473	9	2,0
	65-74	72	81	9	12,6
Miehet	15-74	1 278	1 335	57	4,4
	15-64	1 231	1 283	53	4,3
	15-24	116	119	3	2,4
	25-34	285	310	26	9,0
	35-44	299	316	17	5,8
	45-54	304	302	-2	-0,7
	55-64	227	236	9	3,9
	65-74	48	52	4	8,6
Naiset	15-74	1 183	1 198	15	1,3
	15-64	1 158	1 168	10	0,9
	15-24	121	116	-4	-3,7
	25-34	244	240	-4	-1,6
	35-44	265	286	20	7,7
	45-54	291	289	-2	-0,8
	55-64	237	237	1	0,2
	65-74	25	30	5	20,3

Liitetaulukko 7. Työllisyysasteet sukupuolen ja iän mukaan 2017/09 - 2018/09

		Vuosi/Kuukausi		Muutos
		2017/09	2018/09	2017/09 - 2018/09
		Prosenttia, %	Prosenttia, %	Prosenttiyksikköä
Sukupuoli	Ikäluokka			
Sukupuolet yhteensä	15-74	59,8	61,4	1,6
	15-64	69,3	71,4	2,0
	15-24	37,9	38,2	0,2
	25-34	75,0	77,9	2,9
	35-44	83,2	86,7	3,5
	45-54	84,6	86,1	1,5
	55-64	63,2	64,7	1,5
	65-74	10,8	11,8	1,0
Miehet	15-74	61,8	64,4	2,6
	15-64	70,3	73,5	3,2
	15-24	36,4	37,6	1,2
	25-34	78,2	85,4	7,2
	35-44	85,6	89,0	3,4
	45-54	85,6	86,7	1,1
	55-64	62,8	65,2	2,4
	65-74	15,0	15,8	0,8
Naiset	15-74	57,7	58,4	0,7
	15-64	68,3	69,1	0,9
	15-24	39,6	38,7	-0,8
	25-34	71,5	70,0	-1,6
	35-44	80,6	84,2	3,6
	45-54	83,6	85,5	1,9
	55-64	63,5	64,2	0,7
	65-74	7,0	8,2	1,2

Liitetaulukko 8. Työlliset ammattiaseman mukaan 2017/09 - 2018/09, 15-74-vuotiaat

	Vuosi/Kuukausi		Muutos	Muutos
	2017/09	2018/09	2017/09 - 2018/09	2017/09 - 2018/09
	1000 henkeä	1000 henkeä	1000 henkeä	Prosenttia, %
Ammattiasema				
Työlliset yhteensä	2 461	2 532	71	2,9
Palkansaajat yhteensä	2 128	2 180	52	2,4
Yrittäjät ja yrittäjäperheenjäsenet	333	352	19	5,8

Liitetaulukko 9. Työlliset työnantajasektorin mukaan 2017/09 - 2018/09, 15-74-vuotiaat

	Vuosi/Kuukausi		Muutos	Muutos
	2017/09	2018/09	2017/09 - 2018/09	2017/09 - 2018/09
	1000 henkeä	1000 henkeä	1000 henkeä	Prosenttia, %
Työnantajasektori				
Työnantajasektorit yhteensä (ml. työnantajasektori tuntematon)	2 461	2 532	71	2,9
Yksityinen sektori	1 801	1 884	83	4,6
Julkinen sektori	654	642	-12	-1,8
- valtio	128	135	7	5,8
- kunta	526	506	-19	-3,7

Liitetaulukko 10. Työlliset aluehallintovirastojen (AVI) mukaan 2017/09 - 2018/09, 15-74-vuotiaat

	Vuosi/Kuukausi		Muutos	Muutos
	2017/09	2018/09	2017/09 - 2018/09	2017/09 - 2018/09
	1000 henkeä	1000 henkeä	1000 henkeä	Prosenttia, %
Aluehallintovirasto				
Koko maa (ml. Ahvenanmaa)	2 461	2 533	72	2,9
Etelä-Suomen AVI	1 107	1 130	23	2,1
Lounais-Suomen AVI	312	312	0	0,0
Itä-Suomen AVI	229	233	4	1,5
Länsi- ja Sisä-Suomen AVI	516	558	42	8,2
Pohjois-Suomen AVI	215	211	-4	-1,7
Lapin AVI	67	74	6	9,3

Liitetaulukko 11. Osa-aikatyölliset sukupuolen mukaan 2017/09 - 2018/09, 15-74-vuotiaat

	Vuosi/Kuukausi		Muutos	Muutos
	2017/09	2018/09	2017/09 - 2018/09	2017/09 - 2018/09
	1000 henkeä	1000 henkeä	1000 henkeä	Prosenttia, %
Sukupuoli				
Sukupuolet yhteensä	408	396	-12	-2,9
Miehet	158	153	-5	-3,3
Naiset	250	243	-7	-2,6

Liitetaulukko 12. Osa-aikatyöllisten osuus kaikista työllisistä sukupuolen mukaan 2017/09 - 2018/09, 15-74-vuotiaat, %

	Vuosi/Kuukausi		Muutos
	2017/09	2018/09	2017/09 - 2018/09
	Prosenttia, %	Prosenttia, %	Prosenttiyksikköä
Sukupuoli			
Sukupuolet yhteensä	16,6	15,6	-0,9
Miehet	12,4	11,4	-0,9
Naiset	21,1	20,3	-0,8

Liitetaulukko 13. Palkansaajat työsuhteen tyypin mukaan 2017/09 - 2018/09, 15-74-vuotiaat

	Vuosi/Kuukausi		Muutos	
	2017/09	2018/09	2017/09 - 2018/09	2017/09 - 2018/09
	1000 henkeä	1000 henkeä	1000 henkeä	Prosenttia, %
Työsuhde				
Palkansaajat yhteensä	2 128	2 180	52	2,4
- jatkuva kokoaikatyö	1 574	1 633	59	3,8
- jatkuva osa-aikatyö	238	212	-27	-11,3
- määräaikainen kokoaikatyö	232	235	3	1,3
- määräaikainen osa-aikatyö	84	101	17	19,9
Määräaikainen työ yhteensä	316	336	20	6,3
Osa-aikainen työ yhteensä	322	312	-10	-3,1

Liitetaulukko 14. Palkansaajat työsuhteen tyypin mukaan 2017/09 - 2018/09, 15-74-vuotiaat, %

	Vuosi/Kuukausi		Muutos
	2017/09	2018/09	2017/09 - 2018/09
	Prosenttia, %	Prosenttia, %	Prosenttiyksikköä
Palkansaajat yhteensä	100,0	100,0	0,0
- jatkuva kokoaikatyö	74,0	74,9	0,9
- jatkuva osa-aikatyö	11,2	9,7	-1,5
- määräaikainen kokoaikatyö	10,9	10,8	-0,1
- määräaikainen osa-aikatyö	3,9	4,6	0,7
Määräaikainen työ yhteensä	14,8	15,4	0,6
Osa-aikainen työ yhteensä	15,2	14,3	-0,8

Liitetaulukko 15. Työttömät sukupuolen ja iän mukaan 2017/09 - 2018/09

		Vuosi/Kuukausi		Muutos	
		2017/09	2018/09	2017/09 - 2018/09	2017/09 - 2018/09
		1000 henkeä	1000 henkeä	1000 henkeä	Prosenttia, %
Sukupuoli	Ikäluokka				
Sukupuolet yhteensä	15-74	214	170	-44	-20,6
	15-64	213	169	-43	-20,4
	15-24	48	39	-9	-19,6
	25-34	48	38	-10	-21,2
	35-44	40	27	-13	-33,2
	45-54	40	31	-9	-22,4
	55-64	36	35	-2	-4,2
Miehet	15-74	111	80	-32	-28,3
	15-64	111	79	-32	-28,6
	15-24	25	18	-7	-27,6
	25-34	25	16	-9	-35,8
	35-44	21	13	-8	-37,0
	45-54	23	15	-8	-34,7
	55-64	17	17	0	-1,7
Naiset	15-74	102	90	-13	-12,3
	15-64	102	90	-12	-11,5
	15-24	23	21	-3	-11,0
	25-34	23	22	-1	-5,9
	35-44	19	14	-6	-29,1
	45-54	17	16	-1	-5,3
	55-64	19	18	-1	-6,5

Liitetaulukko 16. Työttömyysasteet sukupuolen ja iän mukaan 2017/09 - 2018/09

		Vuosi/Kuukausi		Muutos
		2017/09	2018/09	2017/09 - 2018/09
		Prosenttia, %	Prosenttia, %	Prosenttiyksikköä
Sukupuoli	Ikäluokka			
Sukupuolet yhteensä	15-74	8,0	6,3	-1,7
	15-64	8,2	6,5	-1,7
	15-24	16,9	14,2	-2,8
	25-34	8,3	6,4	-1,9
	35-44	6,6	4,3	-2,4
	45-54	6,3	5,0	-1,3
	55-64	7,3	6,9	-0,4
Miehet	15-74	8,0	5,6	-2,4
	15-64	8,3	5,8	-2,5
	15-24	17,7	13,2	-4,5
	25-34	7,9	4,8	-3,1
	35-44	6,6	4,0	-2,6
	45-54	7,1	4,8	-2,3
	55-64	7,1	6,7	-0,4
Naiset	15-74	8,0	7,0	-1,0
	15-64	8,1	7,1	-0,9
	15-24	16,2	15,2	-1,0
	25-34	8,7	8,4	-0,3
	35-44	6,7	4,5	-2,2
	45-54	5,4	5,1	-0,2
	55-64	7,5	7,0	-0,5

Liitetaulukko 17. Työttömyysasteet aluehallintovirastojen (AVI) mukaan 2017/09 - 2018/09, 15-74-vuotiaat

	Vuosi/Kuukausi		Muutos
	2017/09	2018/09	2017/09 - 2018/09
	Prosenttia, %	Prosenttia, %	Prosenttiyksikköä
Aluehallintovirasto			
Koko maa (ml. Ahvenanmaa)	8,0	6,3	-1,7
Etelä-Suomen AVI	7,7	6,0	-1,7
Lounais-Suomen AVI	5,9	5,9	0,0
Itä-Suomen AVI	10,0	6,9	-3,1
Länsi- ja Sisä-Suomen AVI	9,6	6,6	-3,0
Pohjois-Suomen AVI	6,1	6,9	0,8
Lapin AVI	.	.	.

Liitetaulukko 18. Kausi- ja satunnaisvaihtelusta tasoitetut sarjat 2018/09

	Työlliset	Työllisyysaste, 15-64-vuotiaat	Työttömät	Työttömät työnhakijat (TEM)	Työttömyysaste, 15-74-vuotiaat	Työttömyysaste, 15-24-vuotiaat
	1000 henkeä	Prosenttia, %	1000 henkeä	1000 henkeä	Prosenttia, %	Prosenttia, %
2016/09	2 455	68,9	234	346	8,7	20,0
2016/10	2 453	68,9	235	343	8,7	20,0
2016/11	2 450	68,9	235	340	8,7	20,0
2016/12	2 450	68,9	234	336	8,7	20,1
2017/01	2 452	69,0	234	330	8,7	20,2
2017/02	2 456	69,1	235	325	8,7	20,2
2017/03	2 460	69,2	237	320	8,8	20,2
2017/04	2 462	69,3	237	315	8,8	20,2
2017/05	2 462	69,3	236	311	8,7	20,2
2017/06	2 464	69,3	234	306	8,7	20,0
2017/07	2 467	69,4	233	301	8,6	19,8
2017/08	2 473	69,6	232	296	8,6	19,5
2017/09	2 482	69,9	230	292	8,5	19,1
2017/10	2 494	70,3	228	287	8,4	18,7
2017/11	2 505	70,6	227	282	8,3	18,4
2017/12	2 512	70,8	227	276	8,2	18,2
2018/01	2 516	71,0	226	273	8,2	18,1
2018/02	2 518	71,1	221	270	8,0	17,9
2018/03	2 521	71,1	216	267	7,9	17,7
2018/04	2 527	71,3	210	265	7,7	17,4
2018/05	2 535	71,5	205	261	7,5	17,1
2018/06	2 541	71,7	201	258	7,5	17,0
2018/07	2 543	71,7	201	255	7,4	17,1
2018/08	2 543	71,7	201	251	7,4	17,3
2018/09	2 544	71,7	200	248	7,4	17,3

Liitetaulukot 2018, 3. neljännes

Liitetaulukko 19. Työvoimatutkimuksen keskeisimmät tunnusluvut sukupuolen mukaan 2017/III - 2018/III

Tunnusluku		Vuosi/Neljännes		Muutos
		2017/III	2018/III	2017/III - 2018/III
		Prosenttia, %	Prosenttia, %	Prosenttiyksikköä
Sukupuoli				
Työllisyysaste, 15-64-vuotiaat	Sukupuolet yhteensä	70,6	72,7	2,1
	Miehet	72,3	74,4	2,1
	Naiset	68,9	70,9	2,0
Työttömyysaste, 15-74-vuotiaat	Sukupuolet yhteensä	7,7	6,5	-1,1
	Miehet	7,4	6,2	-1,3
	Naiset	7,9	6,9	-1,0
Työvoimaosuus, 15-74-vuotiaat	Sukupuolet yhteensä	65,9	66,8	0,9
	Miehet	68,5	69,4	0,8
	Naiset	63,3	64,3	1,0

Liitetaulukko 20. Väestö työmarkkina-aseman ja sukupuolen mukaan 2017/III - 2018/III, 15-74-vuotiaat

Sukupuoli		Vuosi/Neljännes		Muutos	Muutos
		2017/III	2018/III	2017/III - 2018/III	2017/III - 2018/III
		1000 henkeä	1000 henkeä	1000 henkeä	Prosenttia, %
Työmarkkina-asema					
Sukupuolet yhteensä	Väestö yhteensä	4 116	4 124	8	0,2
	Työvoima yhteensä	2 714	2 757	42	1,6
	- työlliset	2 506	2 577	70	2,8
	- työttömät	208	180	-28	-13,5
	Työvoiman ulkopuolella olevat	1 402	1 367	-35	-2,5
Miehet	Väestö yhteensä	2 067	2 072	5	0,2
	Työvoima yhteensä	1 416	1 437	21	1,5
	- työlliset	1 311	1 349	38	2,9
	- työttömät	105	88	-17	-15,9
	Työvoiman ulkopuolella olevat	651	635	-16	-2,4
Naiset	Väestö yhteensä	2 049	2 052	3	0,1
	Työvoima yhteensä	1 298	1 319	22	1,7
	- työlliset	1 195	1 228	33	2,7
	- työttömät	103	91	-11	-11,0
	Työvoiman ulkopuolella olevat	751	732	-19	-2,5

Liitetaulukko 21. Väestö sukupuolen ja iän mukaan 2017/III - 2018/III

		Vuosi/Neljännes		Muutos	
		2017/III	2018/III	2017/III - 2018/III	2017/III - 2018/III
		1000 henkeä	1000 henkeä	1000 henkeä	Prosenttia, %
Sukupuoli	Ikäluokka				
Sukupuolet yhteensä	15-74	4 116	4 124	8	0,2
	15-64	3 448	3 436	-12	-0,3
	15-24	627	618	-9	-1,4
	25-34	705	707	2	0,2
	35-44	677	693	16	2,3
	45-54	705	687	-18	-2,5
	55-64	734	731	-3	-0,4
	65-74	668	688	20	2,9
Miehet	15-74	2 067	2 072	5	0,2
	15-64	1 750	1 745	-5	-0,3
	15-24	322	318	-4	-1,2
	25-34	363	364	0	0,1
	35-44	348	356	8	2,2
	45-54	356	347	-9	-2,4
	55-64	362	361	-0	-0,1
	65-74	317	327	10	3,2
Naiset	15-74	2 049	2 052	3	0,1
	15-64	1 698	1 691	-7	-0,4
	15-24	305	300	-5	-1,6
	25-34	342	343	1	0,4
	35-44	330	338	8	2,4
	45-54	349	340	-9	-2,6
	55-64	372	370	-2	-0,6
	65-74	351	361	10	2,7

Liitetaulukko 22. Työvoima sukupuolen ja iän mukaan 2017/III - 2018/III

		Vuosi/Neljännes		Muutos	Muutos
		2017/III	2018/III	2017/III - 2018/III	2017/III - 2018/III
		1000 henkeä	1000 henkeä	1000 henkeä	Prosenttia, %
Sukupuoli	Ikäluokka				
Sukupuolet yhteensä	15-74	2 714	2 757	42	1,6
	15-64	2 642	2 676	35	1,3
	15-24	341	329	-12	-3,4
	25-34	574	591	18	3,1
	35-44	597	622	26	4,3
	45-54	637	623	-14	-2,2
	55-64	494	511	17	3,4
	65-74	72	80	8	10,9
Miehet	15-74	1 416	1 437	21	1,5
	15-64	1 370	1 387	16	1,2
	15-24	169	160	-9	-5,1
	25-34	316	328	12	3,8
	35-44	318	332	14	4,5
	45-54	324	315	-9	-2,8
	55-64	245	252	8	3,1
	65-74	46	51	5	10,1
Naiset	15-74	1 298	1 319	22	1,7
	15-64	1 271	1 290	18	1,4
	15-24	172	169	-3	-1,8
	25-34	258	264	6	2,2
	35-44	279	290	11	4,1
	45-54	313	308	-5	-1,7
	55-64	250	259	9	3,7
	65-74	26	30	3	12,4

Liitetaulukko 23. Työvoimaosuudet sukupuolen ja iän mukaan 2017/III - 2018/III

		Vuosi/Neljännes		Muutos
		2017/III	2018/III	2017/III - 2018/III
		Prosenttia, %	Prosenttia, %	Prosenttiyksikköä
Sukupuoli	Ikäluokka			
Sukupuolet yhteensä	15-74	65,9	66,8	0,9
	15-64	76,6	77,9	1,3
	15-24	54,3	53,2	-1,1
	25-34	81,4	83,7	2,3
	35-44	88,1	89,8	1,7
	45-54	90,3	90,6	0,3
	55-64	67,4	69,9	2,6
	65-74	10,8	11,7	0,8
Miehet	15-74	68,5	69,4	0,8
	15-64	78,3	79,5	1,2
	15-24	52,4	50,3	-2,1
	25-34	86,9	90,1	3,2
	35-44	91,4	93,3	2,0
	45-54	90,9	90,6	-0,3
	55-64	67,7	69,9	2,2
	65-74	14,5	15,5	1,0
Naiset	15-74	63,3	64,3	1,0
	15-64	74,9	76,3	1,4
	15-24	56,4	56,3	-0,1
	25-34	75,4	76,8	1,4
	35-44	84,6	86,0	1,4
	45-54	89,8	90,6	0,9
	55-64	67,1	70,0	2,9
	65-74	7,5	8,2	0,7

Liitetaulukko 24. Työlliset sukupuolen ja iän mukaan 2017/III - 2018/III

		Vuosi/Neljäsnes		Muutos	Muutos
		2017/III	2018/III	2017/III - 2018/III	2017/III - 2018/III
		1000 henkeä	1000 henkeä	1000 henkeä	Prosenttia, %
Sukupuoli	Ikäluokka				
Sukupuolet yhteensä	15-74	2 506	2 577	70	2,8
	15-64	2 435	2 498	63	2,6
	15-24	293	289	-4	-1,2
	25-34	527	549	22	4,2
	35-44	557	590	32	5,8
	45-54	600	591	-9	-1,5
	55-64	458	479	21	4,5
	65-74	71	79	8	10,6
Miehet	15-74	1 311	1 349	38	2,9
	15-64	1 266	1 299	33	2,6
	15-24	143	142	-2	-1,0
	25-34	293	308	15	5,1
	35-44	299	315	15	5,2
	45-54	305	300	-5	-1,7
	55-64	225	235	10	4,4
	65-74	45	50	4	9,2
Naiset	15-74	1 195	1 228	33	2,7
	15-64	1 169	1 199	29	2,5
	15-24	149	147	-2	-1,4
	25-34	234	242	8	3,2
	35-44	258	275	17	6,6
	45-54	295	291	-4	-1,3
	55-64	233	244	11	4,6
	65-74	26	29	3	13,1

Liitetaulukko 25. Työllisyysasteet sukupuolen ja iän mukaan 2017/III - 2018/III

		Vuosi/Neljännes		Muutos
		2017/III	2018/III	2017/III - 2018/III
		Prosenttia, %	Prosenttia, %	Prosenttiyksikköä
Sukupuoli	Ikäluokka			
Sukupuolet yhteensä	15-74	60,9	62,5	1,6
	15-64	70,6	72,7	2,1
	15-24	46,7	46,8	0,1
	25-34	74,7	77,7	3,0
	35-44	82,3	85,1	2,8
	45-54	85,2	86,1	0,9
	55-64	62,4	65,5	3,1
	65-74	10,7	11,5	0,8
Miehet	15-74	63,4	65,1	1,7
	15-64	72,3	74,4	2,1
	15-24	44,6	44,7	0,1
	25-34	80,6	84,6	4,0
	35-44	86,1	88,6	2,5
	45-54	85,6	86,3	0,6
	55-64	62,2	65,1	2,8
	65-74	14,3	15,2	0,8
Naiset	15-74	58,3	59,9	1,5
	15-64	68,9	70,9	2,0
	15-24	48,9	49,0	0,1
	25-34	68,4	70,4	1,9
	35-44	78,2	81,4	3,2
	45-54	84,7	85,8	1,2
	55-64	62,6	65,9	3,3
	65-74	7,4	8,1	0,7

Liitetaulukko 26. Työlliset ammattiaseman mukaan 2017/III - 2018/III, 15-74-vuotiaat

	Vuosi/Neljännes		Muutos	Muutos
	2017/III	2018/III	2017/III - 2018/III	2017/III - 2018/III
	1000 henkeä	1000 henkeä	1000 henkeä	Prosenttia, %
Ammattiasema				
Työlliset yhteensä	2 506	2 577	70	2,8
Palkansaajat yhteensä	2 174	2 233	59	2,7
Yrittäjät ja yrittäjäperheenjäsenet	332	344	12	3,5

Liitetaulukko 27. Työlliset työnantajasektorin mukaan 2017/III - 2018/III, 15-74-vuotiaat

	Vuosi/Neljännes		Muutos	Muutos
	2017/III	2018/III	2017/III - 2018/III	2017/III - 2018/III
	1000 henkeä	1000 henkeä	1000 henkeä	Prosenttia, %
Työnantajasektori				
Työnantajasektorit yhteensä (ml. työnantajasektori tuntematon)	2 506	2 577	70	2,8
Yksityinen sektori	1 842	1 912	70	3,8
Julkinen sektori	659	660	0	0,1
- valtio	143	142	-1	-1,0
- kunta	516	518	2	0,3

Liitetaulukko 28. Työlliset toimialoittain (TOL 2008) 2017/III - 2018/III, 15-74-vuotiaat

		Vuosi/Neljännes		Muutos	Muutos
		2017/III	2018/III	2017/III - 2018/III	2017/III - 2018/III
		1000 henkeä	1000 henkeä	1000 henkeä	Prosenttia, %
Toimiala	TOL 2008				
Toimialat yhteensä	00-99	2 506	2 577	70	2,8
A, B Maa-, metsä- ja kalatalous; kaivostoiminta	01-09	105	108	3	2,7
Maatalous	01	77	78	1	1,4
C Teollisuus	10-33	341	346	6	1,7
Elintarvikkeiden, tekstiilien ja vaatteiden valmistus	10-15	46	51	6	12,1
Sahatavaran ja paperin sekä paperituotteiden valmistus; painaminen ja jäljentäminen	16-18	46	51	5	11,8
Kemikaalien, lääkkeiden yms. valmistus	19-23	47	49	2	3,6
Metallien jalostus; metallituotteiden valmistus (pl. koneet ja laitteet)	24-25	57	52	-5	-8,8
Elektronisten ja optisten tuotteiden, sähkölaitteiden, koneiden ja kulkuneuvojen valmistus	26-30	108	107	-0	-0,4
Huonekalujen ym. valmistus; koneiden ja laitteiden huolto ja asennus	31-33	38	36	-1	-3,5
D, E Sähkö-, kaasu-, lämpö-, vesi-, viemäri- ja jätevesihuolto	35-39	29	22	-7	-23,6
F Rakentaminen	41-43	195	208	13	6,6
Talonrakentaminen	41	72	77	5	7,1
Erikoistunut rakennustoiminta	43	101	107	6	6,2
G Tukku- ja vähittäiskauppa; moottoriajoneuvojen ja moottoripyörien korjaus	45-47	283	304	21	7,5
Moottoriajoneuvojen tukku- ja vähittäiskauppa sekä korjaus	45	45	49	5	10,5
Tukkukauppa (pl. moottoriajoneuvojen kauppa)	46	81	88	7	8,9
Vähittäiskauppa (pl. moottoriajoneuvojen kauppa)	47	157	167	9	5,9
H Kuljetus ja varastointi	49-53	142	144	2	1,7
Maa-, vesi- ja ilmaliikenne	49-51	88	94	5	6,2
Varastointi ja liikennettä palveleva toiminta; posti- ja kuriiritoiminta	52-53	54	50	-3	-5,9
I Majoitus- ja ravitsemistoiminta	55-56	90	90	-1	-0,9
J Informaatio ja viestintä	58-63	102	118	16	15,7
K, L Rahoitus- ja vakuutus toiminta; kiinteistöala	64-68	87	80	-8	-8,7
M Ammatillinen, tieteellinen ja tekninen toiminta	69-75	169	183	15	8,7
Arkkitehti- ja insinööripalvelut; tekninen testaus ja analysointi	71	63	72	9	14,4
N Hallinto- ja tukipalvelutoiminta	77-82	114	114	0	0,2
Kiinteistön- ja maisemanhoito	81	66	69	3	3,9
O Julkinen hallinto ja maanpuolustus; pakollinen sosiaalivakuutus	84	116	116	1	0,5
P Koulutus	85	172	176	5	2,6
Q Terveys- ja sosiaalipalvelut	86-88	401	410	9	2,3
Terveyspalvelut	86	183	182	-2	-0,9
Sosiaalihuollon laitospalvelut	87	89	98	9	9,9
Sosiaalihuollon avopalvelut	88	129	130	2	1,5
R Taiteet, viihde ja virkistys	90-93	69	61	-8	-11,1
S-U Muu palvelutoiminta yms.	94-99	88	87	-1	-0,7
X Toimiala tuntematon	00	4	8	.	.

Liitetaulukko 29. Työllisten tehdyt työtunnit toimialoittain (TOL 2008) 2017/III - 2018/III, 15-74-vuotiaat

		Vuosi/Neljännes		Muutos	
		2017/III	2018/III	2017/III - 2018/III	2017/III - 2018/III
		Miljoonaa tuntia	Miljoonaa tuntia	Miljoonaa tuntia	Prosenttia, %
Toimiala	TOL 2008				
Toimialat yhteensä	00-99	957,4	985,3	27,9	2,9
A, B Maa-, metsä- ja kalatalous; kaivostoiminta	01-09	54,3	57,9	3,6	6,7
Maatalous	01	42,9	44,7	1,8	4,2
C Teollisuus	10-33	136,6	138,7	2,1	1,5
Elintarvikkeiden, tekstiilien ja vaatteiden valmistus	10-15	18,7	19,8	1,2	6,3
Sahatavaran ja paperin sekä paperituotteiden valmistus; painaminen ja jäljentäminen	16-18	18,6	21,1	2,5	13,7
Kemikaalien, lääkkeiden yms. valmistus	19-23	18,8	19,3	0,4	2,3
Metallien jalostus; metallituotteiden valmistus (pl. koneet ja laitteet)	24-25	22,5	21,9	-0,7	-3,0
Elektronisten ja optisten tuotteiden, sähkölaitteiden, koneiden ja kulkuneuvojen valmistus	26-30	42,2	41,2	-1,1	-2,6
Huonekalujen ym. valmistus; koneiden ja laitteiden huolto ja asennus	31-33	15,7	15,4	-0,3	-1,9
D, E Sähkö-, kaasu-, lämpö-, vesi-, viemäri- ja jätevesihuolto	35-39	11,8	9,0	-2,8	-23,9
F Rakentaminen	41-43	86,6	93,2	6,7	7,7
Talonrakentaminen	41	30,5	34,4	3,9	12,7
Erikoistunut rakennustoiminta	43	46,0	47,5	1,5	3,3
G Tukku- ja vähittäiskauppa; moottoriajoneuvojen ja moottoripyörien korjaus	45-47	109,3	115,0	5,7	5,2
Moottoriajoneuvojen tukku- ja vähittäiskauppa sekä korjaus	45	19,1	21,6	2,5	12,8
Tukkukauppa (pl. moottoriajoneuvojen kauppa)	46	33,2	34,4	1,3	3,8
Vähittäiskauppa (pl. moottoriajoneuvojen kauppa)	47	57,0	58,9	1,9	3,4
H Kuljetus ja varastointi	49-53	57,7	60,4	2,7	4,7
Maa-, vesi- ja ilmaliikenne	49-51	38,5	42,5	3,9	10,1
Varastointi ja liikennettä palveleva toiminta; posti- ja kuriiritoiminta	52-53	19,1	17,9	-1,2	-6,4
I Majointus- ja ravitsemistoiminta	55-56	32,8	33,8	1,0	3,1
J Informaatio ja viestintä	58-63	38,3	43,8	5,6	14,6
K, L Rahoitus- ja vakuutustoiminta; kiinteistöala	64-68	33,3	29,9	-3,3	-10,0
M Ammatillinen, tieteellinen ja tekninen toiminta	69-75	62,0	66,7	4,7	7,6
Arkkitehti- ja insinööripalvelut; tekninen testaus ja analysointi	71	23,5	27,2	3,7	15,8
N Hallinto- ja tukipalvelutoiminta	77-82	43,6	42,3	-1,3	-3,0
Kiinteistön- ja maisemanhoito	81	24,1	25,7	1,6	6,6
O Julkinen hallinto ja maanpuolustus; pakollinen sosiaalivakuutus	84	44,0	42,4	-1,5	-3,5
P Koulutus	85	50,9	53,8	2,9	5,6

		Vuosi/Neljäsnes		Muutos	Muutos
		2017/III	2018/III	2017/III - 2018/III	2017/III - 2018/III
		Miljoonaa tuntia	Miljoonaa tuntia	Miljoonaa tuntia	Prosenttia, %
Q Terveys- ja sosiaalipalvelut	86-88	142,9	144,3	1,5	1,0
Terveyspalvelut	86	65,0	63,6	-1,4	-2,1
Sosiaalihuollon laitospalvelut	87	35,4	37,9	2,6	7,3
Sosiaalihuollon avopalvelut	88	42,5	42,8	0,3	0,7
R Taiteet, viihde ja virkistys	90-93	21,4	19,2	-2,3	-10,5
S-U Muu palvelutoiminta yms.	94-99	29,7	31,2	1,5	5,0
X Toimiala tuntematon	00	2,2	3,5	.	.

Liitetaulukko 30. Työlliset aluehallintovirastojen (AVI) mukaan 2017/III - 2018/III, 15-74-vuotiaat

	Vuosi/Neljäsnes		Muutos	Muutos
	2017/III	2018/III	2017/III - 2018/III	2017/III - 2018/III
	1000 henkeä	1000 henkeä	1000 henkeä	Prosenttia, %
Aluehallintovirasto				
Koko maa (ml. Ahvenanmaa)	2 506	2 577	70	2,8
Etelä-Suomen AVI	1 114	1 145	31	2,8
Lounais-Suomen AVI	310	326	16	5,2
Itä-Suomen AVI	233	238	5	2,1
Länsi- ja Sisä-Suomen AVI	545	563	18	3,3
Pohjois-Suomen AVI	216	212	-4	-1,8
Lapin AVI	73	77	4	6,1

Liitetaulukko 31. Työlliset maakunnan (2011) mukaan 2017/III - 2018/III, 15-74-vuotiaat

	Vuosi/Neljännes		Muutos	Muutos
	2017/III	2018/III	2017/III - 2018/III	2017/III - 2018/III
	1000 henkeä	1000 henkeä	1000 henkeä	Prosenttia, %
Maakunta				
Koko maa (ml. Ahvenanmaa)	2 506	2 577	70	2,8
Uusimaa	820	850	30	3,6
Varsinais-Suomi	215	228	13	5,8
Satakunta	95	98	4	3,8
Kanta-Häme	81	77	-5	-5,5
Pirkanmaa	228	239	10	4,6
Päijät-Häme	89	90	2	1,7
Kymenlaakso	70	72	1	1,8
Etelä-Karjala	53	56	3	5,8
Etelä-Savo	61	60	-1	-2,2
Pohjois-Savo	106	108	2	1,8
Pohjois-Karjala	66	70	4	6,7
Keski-Suomi	119	121	2	1,9
Etelä-Pohjanmaa	84	90	6	7,5
Pohjanmaa	83	84	0	0,4
Keski-Pohjanmaa	31	30	-1	-2,9
Pohjois-Pohjanmaa	186	183	-3	-1,6
Kainuu	29	28	-1	-3,1
Lappi	73	77	4	6,1

Liitetaulukko 32. Osa-aikatyölliset sukupuolen mukaan 2017/III - 2018/III, 15-74-vuotiaat

	Vuosi/Neljännes		Muutos	Muutos
	2017/III	2018/III	2017/III - 2018/III	2017/III - 2018/III
	1000 henkeä	1000 henkeä	1000 henkeä	Prosenttia, %
Sukupuoli				
Sukupuolet yhteensä	386	403	16	4,2
Miehet	145	152	7	4,7
Naiset	241	250	10	3,9

Liitetaulukko 33. Osa-aikatyöllisten osuus kaikista työllisistä sukupuolen mukaan 2017/III - 2018/III, 15-74-vuotiaat, %

	Vuosi/Neljännes		Muutos
	2017/III	2018/III	2017/III - 2018/III
	Prosenttia, %	Prosenttia, %	Prosenttiyksikköä
Sukupuoli			
Sukupuolet yhteensä	15,4	15,6	0,2
Miehet	11,1	11,3	0,2
Naiset	20,1	20,4	0,2

Liitetaulukko 34. Palkansaajat toimialoittain (TOL 2008) 2017/III - 2018/III, 15-74-vuotiaat

	TOL 2008	Vuosi/Neljäsnes		Muutos	Muutos
		2017/III	2018/III	2017/III - 2018/III	2017/III - 2018/III
		1000 henkeä	1000 henkeä	1000 henkeä	Prosenttia, %
Toimiala	TOL 2008				
Toimialat yhteensä	00-99	2 174	2 233	59	2,7
A, B Maa-, metsä- ja kalatalous; kaivostoiminta	01-09	37	37	-0	-0,1
Maatalous	01	20	17	-3	-14,2
C Teollisuus	10-33	318	324	7	2,1
Elintarvikkeiden, tekstiilien ja vaatteiden valmistus	10-15	40	46	6	15,4
Sahatavaran ja paperin sekä paperituotteiden valmistus; painaminen ja jäljentäminen	16-18	43	47	4	8,7
Kemikaalien, lääkkeiden yms. valmistus	19-23	46	48	2	4,7
Metallien jalostus; metallituotteiden valmistus (pl. koneet ja laitteet)	24-25	52	48	-4	-8,3
Elektronisten ja optisten tuotteiden, sähkölaitteiden, koneiden ja kulkuneuvojen valmistus	26-30	106	105	-0	-0,3
Huonekalujen ym. valmistus; koneiden ja laitteiden huolto ja asennus	31-33	31	30	-1	-2,4
D, E Sähkö-, kaasu-, lämpö-, vesi-, viemäri- ja jätevesihuolto	35-39	28	22	-7	-23,9
F Rakentaminen	41-43	155	166	12	7,5
Talonrakentaminen	41	55	61	6	11,9
Erikoistunut rakennustoiminta	43	79	83	4	5,1
G Tukku- ja vähittäiskauppa; moottoriajoneuvojen ja moottoripyörien korjaus	45-47	248	266	18	7,1
Moottoriajoneuvojen tukku- ja vähittäiskauppa sekä korjaus	45	36	41	4	12,0
Tukkukauppa (pl. moottoriajoneuvojen kauppa)	46	72	79	7	9,1
Vähittäiskauppa (pl. moottoriajoneuvojen kauppa)	47	140	147	7	4,9
H Kuljetus ja varastointi	49-53	123	128	5	4,0
Maa-, vesi- ja ilmailu	49-51	71	79	8	11,2
Varastointi ja liikennettä palveleva toiminta; posti- ja kuriiritoiminta	52-53	52	49	-3	-6,0
I Majoitus- ja ravitsemistoiminta	55-56	79	79	-1	-0,9
J Informaatio ja viestintä	58-63	89	106	17	19,1
K, L Rahoitus- ja vakuutus toiminta; kiinteistöala	64-68	80	71	-9	-11,0
M Ammatillinen, tieteellinen ja tekninen toiminta	69-75	129	138	10	7,4
Arkkitehti- ja insinööripalvelut; tekninen testaus ja analysointi	71	56	62	6	10,8
N Hallinto- ja tukipalvelutoiminta	77-82	102	104	2	2,2
Kiinteistön- ja maisemanhoito	81	59	62	3	5,2
O Julkinen hallinto ja maanpuolustus; pakollinen sosiaalivakuutus	84	116	116	1	0,5
P Koulutus	85	167	171	4	2,4
Q Terveys- ja sosiaalipalvelut	86-88	380	386	6	1,6
Terveyspalvelut	86	168	164	-4	-2,3
Sosiaalihuollon laitospalvelut	87	88	96	9	9,8
Sosiaalihuollon avopalvelut	88	125	126	1	1,1
R Taiteet, viihde ja virkistys	90-93	52	47	-5	-9,3
S-U Muu palvelutoiminta yms.	94-99	67	64	-3	-4,2

		Vuosi/Neljännes		Muutos	Muutos
		2017/III	2018/III	2017/III - 2018/III	2017/III - 2018/III
		1000 henkeä	1000 henkeä	1000 henkeä	Prosenttia, %
X Toimiala tuntematon	00	4	7	.	.

Liitetaulukko 35. Palkansaajien tehdyt työtunnit toimialoittain (TOL 2008) 2017/III - 2018/III, 15-74-vuotiaat

		Vuosi/Neljäsnes		Muutos	Muutos
		2017/III	2018/III	2017/III - 2018/III	2017/III - 2018/III
		Miljoonaa tuntia	Miljoonaa tuntia	Miljoonaa tuntia	Prosenttia, %
Toimiala	TOL 2008				
Toimialat yhteensä	00-99	806,5	826,5	20,0	2,5
A, B Maa-, metsä- ja kalatalous; kaivostoiminta	01-09	16,3	18,1	1,8	10,7
Maatalous	01	9,4	9,0	-0,5	-5,0
C Teollisuus	10-33	125,8	129,3	3,4	2,7
Elintarvikkeiden, tekstiilien ja vaatteiden valmistus	10-15	15,8	17,9	2,1	13,0
Sahatavaran ja paperin sekä paperituotteiden valmistus; painaminen ja jäljentäminen	16-18	17,6	19,7	2,1	12,0
Kemikaalien, lääkkeiden yms. valmistus	19-23	18,0	18,6	0,6	3,3
Metallien jalostus; metallituotteiden valmistus (pl. koneet ja laitteet)	24-25	20,4	19,9	-0,5	-2,5
Elektronisten ja optisten tuotteiden, sähkölaitteiden, koneiden ja kulkuneuvojen valmistus	26-30	41,4	40,2	-1,1	-2,7
Huonekalujen ym. valmistus; koneiden ja laitteiden huolto ja asennus	31-33	12,6	12,9	0,3	2,3
D, E Sähkö-, kaasu-, lämpö-, vesi-, viemäri- ja jätevesihuolto	35-39	11,6	8,9	-2,7	-23,1
F Rakentaminen	41-43	66,0	71,7	5,7	8,6
Talonrakentaminen	41	22,9	26,3	3,4	14,9
Erikoistunut rakennustoiminta	43	33,9	35,7	1,7	5,2
G Tukku- ja vähittäiskauppa; moottoriajoneuvojen ja moottoripyörien korjaus	45-47	91,8	96,0	4,2	4,6
Moottoriajoneuvojen tukku- ja vähittäiskauppa sekä korjaus	45	14,9	17,1	2,3	15,3
Tukkukauppa (pl. moottoriajoneuvojen kauppa)	46	29,5	29,7	0,2	0,7
Vähittäiskauppa (pl. moottoriajoneuvojen kauppa)	47	47,4	49,1	1,7	3,7
H Kuljetus ja varastointi	49-53	48,1	51,8	3,7	7,7
Maa-, vesi- ja ilmaliikenne	49-51	29,6	34,7	5,1	17,3
Varastointi ja liikennettä palveleva toiminta; posti- ja kuriiritoiminta	52-53	18,4	17,0	-1,4	-7,7
I Majoitus- ja ravitsemistoiminta	55-56	26,8	27,8	1,0	3,9
J Informaatio ja viestintä	58-63	32,1	38,7	6,6	20,6
K, L Rahoitus- ja vakuutus toiminta; kiinteistöala	64-68	30,5	25,9	-4,6	-15,2
M Ammatillinen, tieteellinen ja tekninen toiminta	69-75	48,2	50,5	2,3	4,8
Arkkitehti- ja insinööripalvelut; tekninen testaus ja analysointi	71	20,5	23,2	2,7	13,2
N Hallinto- ja tukipalvelutoiminta	77-82	38,7	38,3	-0,4	-1,0
Kiinteistön- ja maisemanhoito	81	21,2	23,1	1,8	8,6
O Julkinen hallinto ja maanpuolustus; pakollinen sosiaalivakuutus	84	44,0	42,4	-1,6	-3,5
P Koulutus	85	49,3	51,6	2,3	4,6

		Vuosi/Neljäsnes		Muutos	Muutos
		2017/III	2018/III	2017/III - 2018/III	2017/III - 2018/III
		Miljoonaa tuntia	Miljoonaa tuntia	Miljoonaa tuntia	Prosenttia, %
Q Terveys- ja sosiaalipalvelut	86-88	137,2	136,1	-1,1	-0,8
Terveyspalvelut	86	61,0	58,7	-2,4	-3,9
Sosiaalihuollon laitospalvelut	87	34,6	36,7	2,1	5,9
Sosiaalihuollon avopalvelut	88	41,5	40,8	-0,7	-1,8
R Taiteet, viihde ja virkistys	90-93	16,1	14,5	-1,6	-9,9
S-U Muu palvelutoiminta yms.	94-99	21,8	21,8	0,1	0,3
X Toimiala tuntematon	00	2,2	3,1	.	.

Liitetaulukko 36. Palkansaajat työsuhteen tyypin mukaan 2017/III - 2018/III, 15-74-vuotiaat

	Vuosi/Neljäsnes		Muutos	Muutos
	2017/III	2018/III	2017/III - 2018/III	2017/III - 2018/III
	1000 henkeä	1000 henkeä	1000 henkeä	Prosenttia, %
Työsuhte				
Palkansaajat yhteensä	2 174	2 233	59	2,7
- jatkuva kokoaikatyö	1 580	1 619	39	2,5
- jatkuva osa-aikatyö	215	214	-0	-0,2
- määräaikainen kokoaikatyö	286	296	10	3,5
- määräaikainen osa-aikatyö	93	103	10	10,6
Määräaikainen työ yhteensä	379	399	20	5,2
Osa-aikainen työ yhteensä	308	317	10	3,1

Liitetaulukko 37. Palkansaajat työsuhteen tyypin mukaan 2017/III - 2018/III, 15-74-vuotiaat, %

	Vuosi/Neljäsnes		Muutos
	2017/III	2018/III	2017/III - 2018/III
	Prosenttia, %	Prosenttia, %	Prosenttiyksikköä
Työsuhte			
Palkansaajat yhteensä	100,0	100,0	0,0
- jatkuva kokoaikatyö	72,7	72,5	-0,2
- jatkuva osa-aikatyö	9,9	9,6	-0,3
- määräaikainen kokoaikatyö	13,2	13,3	0,1
- määräaikainen osa-aikatyö	4,3	4,6	0,3
Määräaikainen työ yhteensä	17,4	17,9	0,4
Osa-aikainen työ yhteensä	14,2	14,2	0,1

Liitetaulukko 38. Palkansaajien alle vuoden kestäneet työsuhteet työsuhteen tyypin mukaan 2017/III - 2018/III, 15-74-vuotiaat

	Vuosi/Neljäsnes		Muutos	
	2017/III	2018/III	2017/III - 2018/III	2017/III - 2018/III
	1000 henkeä	1000 henkeä	1000 henkeä	Prosenttia, %
Työsuhde				
Palkansaajat yhteensä	498	540	42	8,4
- jatkuva kokoaikatyö	169	195	26	15,1
- jatkuva osa-aikatyö	52	53	2	3,2
- määräaikainen kokoaikatyö	207	214	7	3,4
- määräaikainen osa-aikatyö	71	78	7	10,5
Määräaikainen työ yhteensä	277	292	14	5,2
Osa-aikainen työ yhteensä	122	131	9	7,4

Liitetaulukko 39. Palkansaajien alle vuoden kestäneet työsuhteet työsuhteen tyypin mukaan 2017/III - 2018/III, 15-74-vuotiaat, %

	Vuosi/Neljäsnes		Muutos
	2017/III	2018/III	2017/III - 2018/III
	Prosenttia, %	Prosenttia, %	Prosenttiyksikköä
Työsuhde			
Palkansaajat yhteensä	100,0	100,0	0,0
- jatkuva kokoaikatyö	34,0	36,1	2,1
- jatkuva osa-aikatyö	10,3	9,9	-0,5
- määräaikainen kokoaikatyö	41,5	39,6	-1,9
- määräaikainen osa-aikatyö	14,2	14,4	0,3
Määräaikainen työ yhteensä	55,7	54,0	-1,6
Osa-aikainen työ yhteensä	24,5	24,3	-0,2

Liitetaulukko 40. Työttömät sukupuolen ja iän mukaan 2017/III - 2018/III

		Vuosi/Neljännes		Muutos	
		2017/III	2018/III	2017/III - 2018/III	2017/III - 2018/III
		1000 henkeä	1000 henkeä	1000 henkeä	Prosenttia, %
Sukupuoli	Ikäluokka				
Sukupuolet yhteensä	15-74	208	180	-28	-13,5
	15-64	207	178	-28	-13,7
	15-24	48	40	-8	-16,7
	25-34	47	42	-5	-10,0
	35-44	39	33	-7	-17,3
	45-54	36	31	-5	-14,1
	55-64	36	33	-4	-10,4
Miehet	15-74	105	88	-17	-15,9
	15-64	105	87	-17	-16,5
	15-24	25	18	-7	-28,3
	25-34	23	20	-3	-12,5
	35-44	18	17	-1	-6,8
	45-54	19	15	-4	-19,9
	55-64	20	17	-2	-11,5
Naiset	15-74	103	91	-11	-11,0
	15-64	102	91	-11	-10,9
	15-24	23	22	-1	-3,9
	25-34	24	22	-2	-7,5
	35-44	21	15	-6	-26,4
	45-54	18	16	-1	-8,0
	55-64	17	15	-2	-9,0

Liitetaulukko 41. Työttömyysaste sukupuolen ja iän mukaan 2017/III - 2018/III

		Vuosi/Neljännes		Muutos
		2017/III	2018/III	2017/III - 2018/III
		Prosenttia, %	Prosenttia, %	Prosenttiyksikköä
Sukupuoli	Ikäluokka			
Sukupuolet yhteensä	15-74	7,7	6,5	-1,1
	15-64	7,8	6,7	-1,2
	15-24	14,1	12,1	-1,9
	25-34	8,1	7,1	-1,0
	35-44	6,6	5,2	-1,4
	45-54	5,7	5,0	-0,7
	55-64	7,4	6,4	-1,0
Miehet	15-74	7,4	6,2	-1,3
	15-64	7,6	6,3	-1,3
	15-24	14,9	11,3	-3,7
	25-34	7,3	6,1	-1,1
	35-44	5,8	5,1	-0,6
	45-54	5,8	4,8	-1,0
	55-64	8,0	6,9	-1,1
Naiset	15-74	7,9	6,9	-1,0
	15-64	8,0	7,0	-1,0
	15-24	13,2	12,9	-0,3
	25-34	9,2	8,3	-0,9
	35-44	7,5	5,3	-2,2
	45-54	5,7	5,3	-0,4
	55-64	6,7	5,9	-0,8

Liitetaulukko 42. Työttömyysasteet aluehallintovirastojen (AVI) mukaan 2017/III - 2018/III

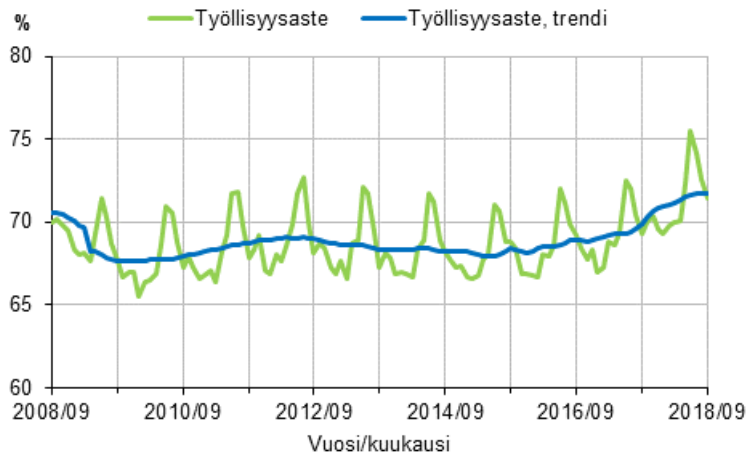
	Vuosi/Neljännes		Muutos
	2017/III	2018/III	2017/III - 2018/III
	Prosenttia, %	Prosenttia, %	Prosenttiyksikköä
Aluehallintovirasto			
Koko maa (ml. Ahvenanmaa)	7,7	6,5	-1,1
Etelä-Suomen AVI	7,0	6,4	-0,6
Lounais-Suomen AVI	7,8	5,9	-1,9
Itä-Suomen AVI	9,7	6,9	-2,8
Länsi- ja Sisä-Suomen AVI	8,3	6,4	-2,0
Pohjois-Suomen AVI	6,7	7,5	0,8
Lapin AVI	8,9	9,0	0,1

Liitetaulukko 43. Työttömyysasteet maakunnan (2011) mukaan 2017/III - 2018/III

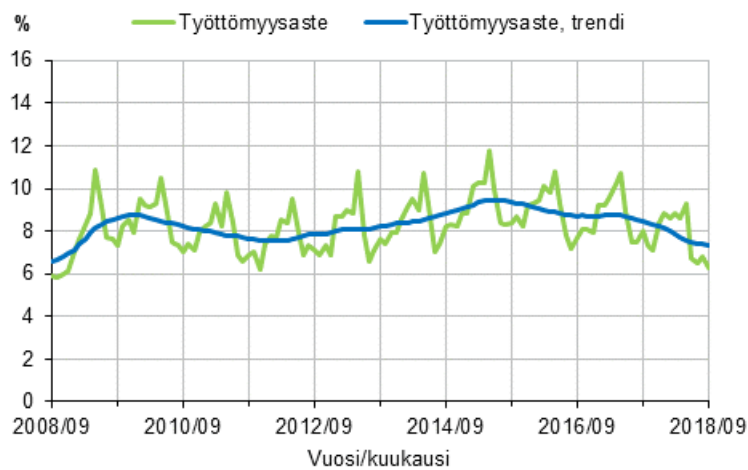
	Vuosi/Neljäsnes		Muutos
	2017/III	2018/III	2017/III - 2018/III
	Prosenttia, %	Prosenttia, %	Prosenttiyksikköä
Maakunta			
Koko maa (ml. Ahvenanmaa)	7,7	6,5	-1,1
Uusimaa	7,3	6,3	-1,0
Varsinais-Suomi	7,8	6,4	-1,5
Satakunta	7,8	4,8	-3,0
Kanta-Häme	5,4	6,9	1,4
Pirkanmaa	9,1	7,7	-1,4
Päijät-Häme	5,1	5,9	0,8
Kymenlaakso	8,3	8,0	-0,3
Etelä-Karjala	5,6	5,0	-0,7
Etelä-Savo	8,5	6,8	-1,7
Pohjois-Savo	8,4	7,1	-1,3
Pohjois-Karjala	12,7	6,6	-6,0
Keski-Suomi	9,8	7,9	-1,9
Etelä-Pohjanmaa	7,3	3,0	-4,4
Pohjanmaa	6,2	3,9	-2,3
Keski-Pohjanmaa	4,5	5,7	1,2
Pohjois-Pohjanmaa	6,3	7,1	0,8
Kainuu	9,2	9,7	0,4
Lappi	8,9	9,0	0,1

Liitekuviot 2018, syyskuu

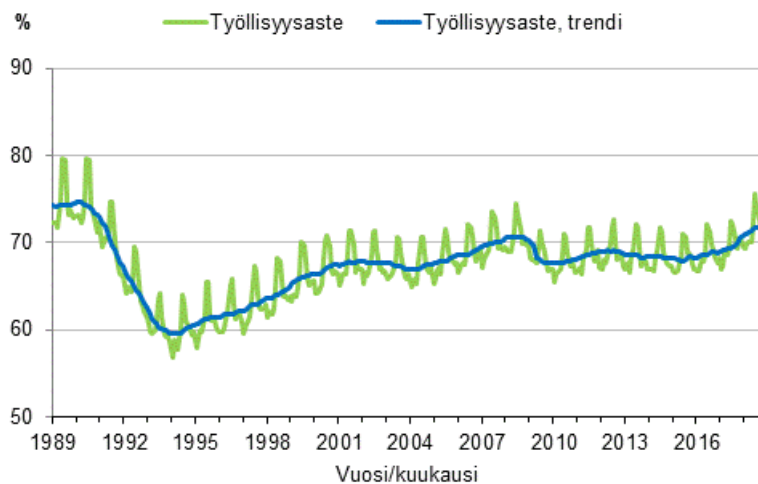
**Liitekuvio 1. Työllisyysaste ja työllisyysasteen trendi
2008/09–2018/09, 15–64-vuotiaat**



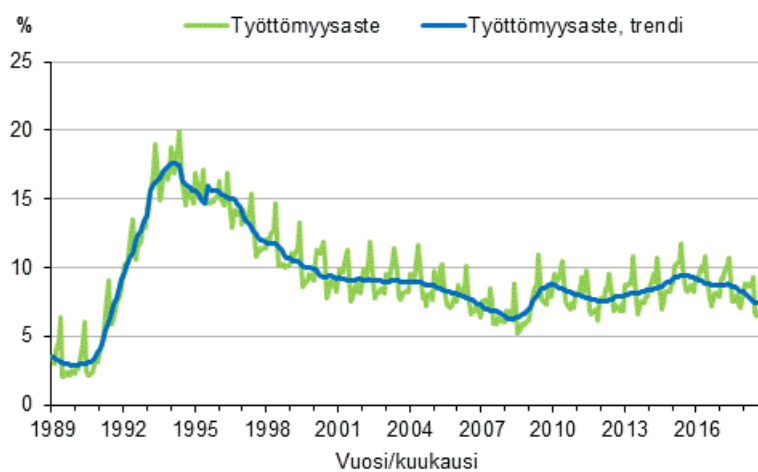
**Liitekuvio 2. Työttömyysaste ja työttömyysasteen trendi
2008/09–2018/09, 15–74-vuotiaat**



**Liitekuvio 3. Työllisyysaste ja työllisyysasteen trendi
1989/01–2018/09, 15–64-vuotiaat**



**Liitekuvio 4. Työttömyysaste ja työttömyysasteen trendi
1989/01–2018/09, 15–74-vuotiaat**



Laatuseloste: Työvoimatutkimus

1. Tilastotietojen relevanssi

Työvoimatutkimus on otostutkimus, jonka avulla tilastoidaan 15–74-vuotiaan väestön työmarkkinoille osallistumista, työllisyyttä, työttömyyttä ja työaikaa kuukausittain, neljännesvuosittain ja vuosittain. Tutkimuksen tietosisältö perustuu EU:n asetukseen, ja tutkimuksen otokseen kuuluu joka kuukausi noin 12 000 henkilöä. Vastaajien antamien tietojen pohjalta luodaan kuva koko 15–74-vuotiaan väestön toiminnasta työmarkkinoilla yhden viikon aikana. Työmarkkina-aseman perusluokittelussa väestö jaetaan työllisiin, työttömiin ja työvoiman ulkopuolisiin. Näistä työlliset ja työttömät yhdessä muodostavat työvoiman.

Tutkimus antaa tuoreen ja kattavan kuvan työvoimasta ja työmarkkinoiden muutoksista. Julkisuudessa seurataan kuukausittain erityisesti työllisyyden ja työttömyyden muutoksia edellisen vuoden vastaavasta kuukaudesta. Kausitasoitettuja lukuja käytetään seurattaessa muutoksen trendiä. Tutkimus antaa tietoa myös työikäisistä henkilöistä, jotka eivät ole työssä tai työnhakijoina. Vuodesta 2003 alkaen on saatu osaotokselta tietoa myös kotitalouksien rakenteesta sekä kotitalouden kaikkien 15–74-vuotiaiden toiminnasta suhteessa työmarkkinoihin. Työvoimatutkimuksen tietosisällöstä on kuvaus osoitteessa: http://tilastokeskus.fi/til/tyti/tyti_2008-02-19_tlu_001.html.

Työvoimatutkimuksen kuukausi- ja neljännesvuositulokset kertovat työllisyyden kausi- ja suhdannevaihteluista. Työvoimatutkimuksen aikasarjat taas kuvaavat työmarkkinoiden muutoksia pitkillä ajanjaksoilla. Vuosikeskiarvot kuvaavat työvoimaa eli työllisiä ja työttömiä sekä työvoiman ulkopuolella olevia esimerkiksi toimialan, ammatin, koulutuksen, iän, sukupuolen ja alueen mukaan ryhmiteltynä.

Tutkimuksen tuloksia käytetään muun muassa työvoimapolitiittisten ennusteiden ja suunnitelmien laadinnassa, päätösten teon tukena sekä erilaisten toimien työllisyysvaikutusten seurannassa. Tärkeitä tulosten käyttäjiä ovat ministeriöt, aluesuunnittelusta vastaavat elimet, työnantaja- ja työntekijäjärjestöt, yliopistot ja tutkimuslaitokset, kansainväliset järjestöt ja Euroopan unioni. Tilastokeskuksessa tietoa käytetään esimerkiksi kansantalouden tilinpidon laadinnassa. Euroopan unionin tilastovirasto, Eurostat, ohjaa tutkimuksen sisältöä ja seuraa sen laatua. Eurostat tuottaa sille toimitetuista neljännesvuosiaineistoista omia rakenneindikaattoreitaan ja muita tilastoja.

Tutkimuksessa käytetyt käsitteet ja määritelmät noudattavat YK:n kansainvälisen työjärjestön ILO:n suosituksia ja Euroopan unionin tilastotoimen asetuksia. Työvoimatutkimuksen nykyinen tietosisältö perustuu pääosin Euroopan unionin työvoimatutkimuksia koskeviin asetuksiin (577/98, 2257/2003 ja 430/2005). Euroopan unionin työvoimatutkimuksesta löytyy tarkempi kuvaus osoitteesta: [http://ec.europa.eu/eurostat/statistics-explained/index.php/Labour_market_and_Labour_force_survey_\(LFS\)_statistics](http://ec.europa.eu/eurostat/statistics-explained/index.php/Labour_market_and_Labour_force_survey_(LFS)_statistics). Vuodesta 1999 lähtien työvoimatutkimuksen yhteydessä on tehty EU-maiden yhteinen ad hoc -lisätutkimus, jonka aihe vaihtelee vuosittain. Ad hoc -tutkimuksista tarkemmin osoitteessa: http://tilastokeskus.fi/til/tyti/tyti_2018-04-12_men_001.pdf.

Käsitteitä:

- **Työllinen** on henkilö, joka on tutkimusviikolla tehnyt ansiotyötä vähintään tunnin rahapalkkaa tai luontaisetta vastaan tai voittoa saadakseen. Myös tutkimusviikolla työstä tilapäisesti pois ollut palkansaaja lasketaan työlliseksi, jos poissaolon syy on äitiys- tai isyysvapaa tai oma sairaus tai jos poissaolo on kestänyt alle 3 kuukautta. Yrittäjä tai samassa kotitaloudessa asuvan perheenjäsenen yrityksessä palkatta työskentelevä lasketaan työlliseksi riippumatta poissaolon pituudesta tai syystä.
- **Työtön** on henkilö, joka tutkimusviikolla on työtä vailla (ei ollut palkkatyössä tai tehnyt työtä yrittäjänä), on etsinyt työtä aktiivisesti viimeisen neljän viikon aikana palkansaajana tai yrittäjänä ja voisi aloittaa työn kahden viikon kuluessa. Myös henkilö, joka on työtä vailla ja odottaa sovitun työn alkamista kolmen kuukauden kuluessa, luetaan työttömäksi, jos hän voisi aloittaa työn kahden viikon kuluessa. Työttömäksi luetaan myös työpaikastaan toistaiseksi lomautettu, joka täyttää edellä mainitut kriteerit.

- **Työvoimaan** kuuluvat kaikki ne 15-74-vuotiaat henkilöt, jotka tutkimusviikolla olivat työllisiä tai työttömiä.
- **Työvoiman ulkopuolella olevilla** tarkoitetaan henkilöitä, jotka tutkimusviikolla eivät olleet työllisiä tai työttömiä. Työvoiman ulkopuolella olevista voidaan käyttää myös käsitettä työvoimaan kuulumattomat.

Muita työvoimatutkimuksen käsitteitä on selitetty osoitteessa: <http://tilastokeskus.fi/til/tyti/kas.html>.

Työvoimatutkimuksessa käytettäviä luokituksia ovat Toimialaluokitus 2008 (TOL 2008, NACE Rev. 2), Ammattiluokitus 2010 (ISCO-08), Sosioekonomisen aseman luokitus 1989 (Ammattiluokitus 2010 pohjalta) ja Koulutusluokitus 2016 (ISCED 2011) sekä alueluokituksista suuralue, aluehallintovirasto (AVI), elinkeino-, liikenne- ja ympäristökeskus (ELY-keskus) sekä maakunta.

2. Tilastotutkimuksen menetelmäkuvaus

Työvoimatutkimuksen perusjoukon muodostavat Suomessa vakinaisesti asuvat 15–74-vuotiaat henkilöt. Perusjoukkoon kuuluvat myös tilapäisesti ulkomailla (alle vuoden) oleskelevat sekä Suomen väestötietojärjestelmään rekisteröidyt ulkomaalaiset, joiden oleskelu Suomessa kestää vähintään vuoden (<http://www.vrk.fi/ulkomaalaisen-rekisterointi>).

Työvoimatutkimuksen otos poimitaan ositetulla satunnaisotannalla väestön keskusrekisteriin perustuvasta Tilastokeskuksen väestötietokannasta kahdesti vuodessa. Tutkimus on paneelitutkimus, jossa samaa henkilöä haastatellaan viisi kertaa. Haastattelut tehdään kolmen kuukauden välein, paitsi neljäs haastattelu, joka tehdään kuuden kuukauden kuluttua kolmannelta haastattelusta. Ensimmäisen ja viimeisen haastattelun väli on 15 kuukautta. Joka kuukauden otokseen kuuluu noin 12 000 henkilöä, keskimäärin noin joka 300. henkilö perusjoukosta. Yhden tutkimuskuukauden otos koostuu viidestä rotaatioryhmästä, jotka ovat tulleet tutkimukseen mukaan eri aikoina. Otos vaihtuu asteittain siten, että kolmena peräkkäisenä kuukautena vastaamisvuorossa ovat eri henkilöt. Peräkkäisinä vuosineljänneksinä vastaajista 3/5 on samoja. Peräkkäisten vuosien otosten päällekkäisyys on 2/5. Tietoja kerätään kaikilta vuoden viikoilta.

Suurimmassa osassa Euroopan maita työvoimatutkimuksen tiedonkeruu perustuu kotitalousotokseen, mikä tarkoittaa sitä, että haastatellaan samalla kertaa kaikki tiettyssä osoitteessa asuvat saman kotitalouden jäsenet. Suomen lisäksi vain Ruotsissa, Tanskassa ja Sveitsissä otos on henkilöpohjainen, eli haastateltavana on vain otokseen poimittu kohdehenkilö. EU:n asetus kuitenkin edellyttää tietoja myös kotitaloudesta, ja Suomessa tämä on ratkaistu hyödyntämällä työvoimatutkimuksen paneeliominaisuutta. Viidennellä haastattelukerralla tehdään perushaastattelun lisäksi kotitaloushaastattelu, jossa selvitetään kohdehenkilön kotitalouden jäsenet sekä kotitalouteen kuuluvien 15–74-vuotiaiden toiminta työmarkkinoilla. Jotta aineisto kuvaisi koko väestöä, siihen on lisätty ylimääräisen otoksen avulla myös sellaisia kotitalouksia, joiden kaikki jäsenet ovat 75 vuotta täyttäneitä. Alle 15-vuotiaita lapsia ja yli 75-vuotiaita ei työvoimatutkimuksessa haastatella, vaan heille luodaan muutamia työmarkkina-asemaa kuvaavia tietoja keinotekoisesti.

Kotitalousaineiston avulla voidaan tarkastella esimerkiksi perheen yhteyttä työllisyyteen sekä molempien puolisoiden työmarkkina-asemaa yhdessä. Vuonna 2017 kotitalousaineistossa oli noin 49 000 henkilöä, jotka muodostivat 21 000 kotitaloutta. Työvoimatutkimuksen kotitalousosaa on kerätty nykymuotoisena vuodesta 2003, ja tiedot ovat julkaistavissa pääsääntöisesti vuodesta 2004 lähtien.

Tutkimuksen tietosisältö vaihtelee eri tutkimuskerroilla. Ensimmäisellä tutkimuskerralla kysytään tarkemmin joitakin perustietoja, joiden ennallaan pysyminen tarkistetaan seuraavilla tutkimuskerroilla. Viimeisellä eli viidennellä tutkimuskerralla tietosisältö on laajempi, kun mukana on kotitalousosa ja vuosittain eri aiheesta tehtävä ad hoc -osa sekä joitain lisäkysymyksiä päätyöhön liittyen.

Tilastokeskuksen haastattelijat keräävät tiedot tietokoneavusteisilla puhelinhaastatteluilla. Vuonna 2017 työvoimatutkimuksessa haastateltiin noin 98 000 henkilöä. Tutkimuksen vastausosuus oli keskimäärin 67 prosenttia.

Otoksesta saadut tulokset painotetaan vastaamaan koko 15–74-vuotiaasta väestöä. Vastauskadon vaikutuksia tuloksiin korjataan käyttämällä niin kutsuttua painojen kalibrointia, jossa painotuksella tuotetaan oikeat

väestöjakaumat alueen, sukupuolen ja iän mukaan. Aputietona käytetään lisäksi työ- ja elinkeinoministeriön työnhakijarekisterin tietoja.

Työvoimatutkimuksen luvut, kuten kaikki otostutkimuksilla saadut luvut ovat niin kutsuttuja estimaatteja. **Estimaatti** on matemaattisella menettelyllä (estimoinnilla) otoshavainnot käyttäen saatu arvio perusjoukon ominaisuudesta. Esimerkiksi tietyn kuukauden julkaistu työttömien lukumäärä on tällaisella menettelyllä saatu Suomen 15–74-vuotiaiden työttömien lukumäärää koskeva arvio eli estimaatti.

Neljännesvuosi- ja vuosiestimaatit ovat kuukausiestimaattien keskiarvoja. Työpäivät ja tehdyt työtunnit estimoidaan kyseisen kuukauden kalenteripäivien lukumäärän mukaan. Työpäivien ja tehtyjen työtuntien neljännesvuosi- ja vuosiestimaatit ovat kuukausiestimaattien summia.

Työvoimatutkimuksen työllisyys- ja työttömyysluvut vaihtelevat suhteellisen säännöllisesti vuoden eri kuukausina. Työvoimatutkimuksesta julkaistaan myös niin kutsuttuja trendejä, joista on poistettu vuodesta toiseen samantyyppisenä toistuva vaihtelu. Pitkän aikavälin kehityksen suunta sekä suhdannevaihtelu ovat paremmin havaittavissa trendistä kuin tasoittamattomista kuukausiluvuista. Käytetystä menetelmästä johtuen trendin viimeisimmät luvut muuttuvat jonkin verran, kun seuraavan kuukauden tiedot liitetään mukaan aikasarjaan. Tämä trendien ennakkollinen luonne on syytä ottaa huomioon luvuista päätelmiä tehtäessä. Aikasarjojen trendikomponentit on laskettu kesäkuusta 2007 alkaen EU:n tilastoviraston Eurostatin suosittamalla Tramo/Seats -menetelmällä. Trendistä ja sen käytön rajoituksista on kerrottu tarkemmin osoitteessa: <http://tilastokeskus.fi/til/tyti/men.html>.

3. Tietojen oikeellisuus ja tarkkuus

Työvoimatutkimuksen lukujen luotettavuuteen vaikuttavat vastauskato (ks. edellä), mittausvirheet sekä otannasta aiheutuva satunnaisvaihtelu.

Mittausvirheitä syntyy muun muassa siitä, että kysymykset voidaan ymmärtää ja tulkita eri tavoilla, vastaaja ei muista tai ei halua kertoa joitain tietoja tai vastausten kirjaamisessa tapahtuu virheitä. Mittausvirheitä pyritään vähentämään kehittämällä ja testaamalla haastattelukysymyksiä, haastatteluohjeita, käyttöliittymää sekä kouluttamalla haastattelijoita.

Otannasta aiheutuvalla satunnaisvaihtelulla tarkoitetaan sitä, että eri otoksista lasketut luvut poikkeaisivat jonkin verran toisistaan. Arvioitaessa karkeasti otannasta aiheutuvan satunnaisvaihtelun suuruutta erilaisissa tilanteissa on pääperiaatteena, että **lukuihin sisältyy sitä vähemmän otannasta aiheutuvaa epävarmuutta, 1) mitä suuremman otoksen pohjalta luvut on laskettu ja 2) mitä suurempaa väestöryhmää luvut kuvaavat**. Esimerkiksi neljännesvuotta koskevat luvut ovat tarkempia kuin samaa asiaa koskevat kuukausiluvut, koska neljännesvuositiedot on saatu haastattelemalla kolminkertainen määrä henkilöitä verrattuna kuukausitietoihin. Koko vuotta koskevat luvut ovat kaikkein tarkimpia. Jälkimmäinen periaate tarkoittaa sitä, että samankokoisella otoksella saadut työllisten ja työttömien lukumäärää koskevat luvut eli estimaatit ovat sitä tarkempia, mitä suurempaa osaryhmää ne koskevat. Tarkasteltavan osaryhmän pienenentyessä otannasta aiheutuvan satunnaisvaihtelun osuus kasvaa. Tämän vuoksi esimerkiksi työttömien lukumäärät eri ikäryhmissä tai eri alueilla eivät ole yhtä luotettavia kuin kaikkien työttömien lukumäärä.

Otannasta aiheutuvaa epätarkkuutta arvioidaan estimaatin **keskivirheen** avulla. Keskivirheen suuruuteen vaikuttavat sekä otoksen koko että tarkastelun kohteena olevan ominaisuuden vaihtelu eli muuttujan varianssi. Keskivirheen avulla voidaan laskea estimaatin **luottamusväli**, jolla haettu perusjoukon arvo sijaitsee tietyllä todennäköisyydellä. Työvoimatutkimuksessa käytetty **95 prosentin luottamusväli on väli, jolla kiinnostuksen kohteena olevan ominaisuuden todellinen arvo sijaitsee 95 prosentin todennäköisyydellä**. Jos esimerkiksi tietyn kuukauden työttömien määrän estimaatti on 230 000 ja sen keskivirhe 7 700, on työttömien määrän 95 prosentin luottamusväli $230\,000 \pm 15\,100$ eli 214 900–245 100 henkeä. Estimaattiin lisättävä ja siitä vähennettävä osa saadaan kertomalla estimaatin keskivirhe 95 prosentin luottamusvälin kertoimella 1,96. Tämä osa kuvaa otannasta aiheutuvaa epävarmuutta ja sitä kutsutaan estimaatin **virhemarginaaliksi**.

Esimerkkejä työllisten ja työttömien lukumäärän tarkkuudesta osaryhmän koon mukaan

Satunnaisvaihtelun suuruusluokan havainnollistamiseksi esitetään seuraavissa taulukoissa 1–3 esimerkkejä erikokoisista työllisten ja työttömien lukumäärän estimaateista, niiden virhemarginaaleista ja muista

luotettavuuden tunnusluvuista. Esimerkeissä esitetty satunnaisvaihtelun suuruusluokka on karkea arvio satunnaisvaihtelun ylärajasta, kun tarkastelun kohteena on **vastaavankokoinen työllisten tai työttömien lukumäärän estimaatti sukupuolen, iän tai alueen mukaan**. Esimerkiksi vastaavankokoisissa toimialan mukaisissa osaryhmissä virhemarginaalit ovat suurempia. Taulukon 1 esimerkit koskevat kuukausiestimaatteja. Taulukoissa 2–3 on vastaavat tiedot neljännesvuosi- ja vuosiestimaattien osalta.

Taulukko 1. Esimerkkejä eri kokoluokan kuukausiestimaattien tarkkuudesta: Työllisten ja työttömien lukumäärät sukupuolen, iän ja alueen mukaan.¹⁾

	Kuukausi- estimaatti	Kuukausiestimaatin virhemarginaalit (95 %:n luottamusväli)	Keskivirhe	Suhteellinen keskivirhe
	henkeä	henkeä	henkeä	%
Työlliset	2 400 000	± 27 800	14 200	0,6
	1 200 000	± 21 000	10 700	0,9
	600 000	± 15 300	7 800	1,3
	300 000	± 11 600	5 900	2,0
	100 000	± 6 700	3 400	3,4
	50 000	± 4 700	2 400	4,8
	10 000	± 2 900	1 500	15,0
Työttömät	230 000	± 15 100	7 700	3,3
	120 000	± 11 800	6 000	5,0
	90 000	± 10 800	5 500	6,1
	60 000	± 9 000	4 600	7,7
	30 000	± 6 900	3 500	11,7
	20 000	± 5 100	2 600	13,0
	10 000	± 3 700	1 900	19,0

1) Tietoja voi käyttää suuntaa-antavina arvioina vastaavankokoisten sukupuolen, iän ja alueen mukaisten työllisten tai työttömien lukumäärien tarkkuudesta.

Taulukosta 1 voidaan esimerkiksi nähdä, että jos osaryhmän työllisten kuukausiestimaatti on noin 300 000 henkeä, sijoittuu perusjoukon todellinen työllisten lukumäärä 95 prosentin todennäköisyydellä välille 300 000 ± 11 600 henkeä. Tämä luottamusvälin koko suhteessa estimaatin kokoon on selvästi suurempi kuin vastaava osuus taulukon ylimmän rivin suuren estimaatin kohdalla. 300 000 henkeä pienempien estimaattien luottamusvälit ovat suhteellisesti vielä suurempia.

Taulukoiden 1–3 tietojen keskinäinen vertailu havainnollistaa myös sitä, että vuosi- ja neljännesvuositiedot ovat kuukausitietoja tarkempia. Edellä tarkasteltua 300 000 hengen työllisten estimaattia vastaavan neljännesvuosiestimaatin 95 prosentin luottamusväli, 300 000 ± 6 700, henkeä (taulukko 2) on kuukausiestimaatin luottamusväliä selvästi pienempi. Vuosiestimaatit ovat vielä neljännesvuosiestimaatteja tarkempia (taulukko 3). Tämä tarkkuuden ero ei ole kuitenkaan yhtä suuri kuin vastaava ero kuukausi- ja neljännesvuositietojen välillä.

Taulukko 2. Esimerkkejä eri kokoluokan neljännesvuosiestimaattien tarkkuudesta: Työllisten ja työttömien lukumäärät sukupuolen, iän ja alueen mukaan.¹⁾

	Neljännes- vuosiestimaatti	Neljännes- vuosiestimaatin virhemarginaalit (95 %:n luottamusväli)	Keskivirhe	Suhteellinen keskivirhe
	henkeä	henkeä	henkeä	%
Työlliset	2 400 000	± 16 100	8 200	0,3
	1 200 000	± 12 500	6 400	0,5
	600 000	± 8 800	4 500	0,8
	300 000	± 6 700	3 400	1,1
	100 000	± 4 700	2 400	2,4
	50 000	± 3 900	2 000	4,0
	10 000	± 2 000	1 000	10,0
Työttömät	230 000	± 8 800	4 500	2,0
	120 000	± 6 900	3 500	2,9
	90 000	± 6 100	3 100	3,4
	60 000	± 5 100	2 600	4,3
	30 000	± 3 500	1 800	6,0
	20 000	± 3 100	1 600	8,0
	10 000	± 2 400	1 200	12,0

1) Tietoja voi käyttää suuntaa-antavina arvioina vastaavankokoisten sukupuolen, iän ja alueen mukaisten työllisten tai työttömien lukumäärien tarkkuudesta.

Taulukko 3. Esimerkkejä eri kokoluokan vuosiestimaattien tarkkuudesta: Työllisten ja työttömien lukumäärät sukupuolen, iän ja alueen mukaan.¹⁾

	Vuosi- estimaatti	Vuosiestimaatin virhemarginaalit (95 %:n luottamusväli)	Keskivirhe	Suhteellinen keskivirhe
	henkeä	henkeä	henkeä	%
Työlliset	2 400 000	± 15 700	8 000	0,3
	1 200 000	± 11 400	5 800	0,5
	600 000	± 7 800	4 000	0,7
	300 000	± 6 100	3 100	1,0
	100 000	± 3 300	1 700	1,7
	50 000	± 2 500	1 300	2,6
	10 000	± 800	400	4,0
Työttömät	230 000	± 7 100	3 600	1,6
	120 000	± 5 700	2 900	2,4
	90 000	± 4 500	2 300	2,6
	60 000	± 3 500	1 800	3,0
	30 000	± 2 400	1 200	4,0
	20 000	± 2 000	1 000	5,0
	10 000	± 1 600	800	8,0

1) Tietoja voi käyttää suuntaa-antavina arvioina vastaavankokoisten sukupuolen, iän ja alueen mukaisten työllisten tai työttömien lukumäärien tarkkuudesta.

Estimoinnin luotettavuuden tilastotieteellinen kuvaus

Työvoimatutkimuksen estimointimenetelmä perustuu painojen kalibrointiin, jossa alkuperäisiä otosasetelmasta laskettuja otospainoja muokataan regressiomallin avulla siten, että halutut väestöjakaumat saadaan oikeiksi.

Estimaattien tarkkuutta arvioidaan niiden keskivirheen avulla. **Keskivirhe** (otosvarianssin neliöjuuri) ilmaisee sen, kuinka tiiviisti havainnoista estimoitu parametrin arvo on keskittynyt mitattavan perusjoukon parametrin ympärille. Keskivirheen suuruuteen vaikuttavat otosasetelma, havaintojen lukumäärä tarkasteltavassa kokonais- tai osajoukossa, tutkimusmuuttujan jakaumasta aiheutuva vaihtelu sekä laskentakaavan ominaisuudet.

Keskivirheestä johdettavia havaintojen luotettavuuden tunnuslukuja ovat luottamusväli ja suhteellinen keskivirhe. **Luottamusväli** kuvaa sitä, kuinka laajalla alueella perusjoukon todellinen parametrin arvo on suhteessa otoksesta laskettuun estimaattiin. Luottamusväliä laskettaessa kiinnitetään haluttu riskitaso. Työvoimatutkimuksessa käytetty 5 prosentin riskitaso tarkoittaa sitä, että jos otosten ottamista toistettaisiin, parametrin todellinen arvo osuisi 95 tapauksessa sadasta luottamusvälin sisään ja jäisi 5 tapauksessa sadasta sen ulkopuolelle.

Suhteellinen keskivirhe (variaatiokerroin) on keskivirheen prosenttiosuus estimaatista. Keskivirheen suhteuttaminen estimaatin kokoon poistaa muuttujan mittakaavasta aiheutuvan vaikutuksen. Tämän ansiosta eri muuttujien suhteellisen keskivirheen arvoja tai saman muuttujan keskivirheen arvoja eri osajoukoissa on helppo verrata keskenään.

Työvoimatutkimuksen kuukausi- ja neljännesvuositiedoille käytetään keskivirheen estimaattorina yleistetyn regressioestimaattorin (GREG) varianssiestimaattoria. Vuosiestimaattien tilastolliseen tarkkuuteen ja sen arviointiin vaikuttaa se, että työvoimatutkimuksen otos vaihtuu vuoden kuluessa asteittain. Peräkkäisinä vuosineljänneksinä 60 prosenttia haastateltavista on samoja. Vuoden aikana 90 prosenttia haastatteluista koskee henkilöitä, joita on haastateltu vähintään kaksi kertaa. Samojen henkilöiden vuoden aikana eri haastatteluissa antamat vastaukset korreloivat keskenään, jos henkilön työmarkkina-asema ei muutu haastattelukertojen välillä. Tämän vastausten keskinäisen riippuvuuden huomioon ottamiseksi käytetään työvoimatutkimuksessa vuosiestimaattien keskivirheiden arviointiin 1-asteisen ryväsotannan approksimaatiota, jossa useamman kerran vuoden aikana haastatelluille lasketaan rypään sisäinen varianssi. Rypäät muodostetaan haastateltavan henkilön perusteella. Rypään sisäinen varianssi on nolla, mikäli haastateltavan työmarkkina-asema ei muutu vuoden aikana eri haastattelukertojen välillä.

Esimerkiksi työttömien 230 000 hengen vuosiestimaatin keskivirheeksi saadaan käytetyllä menetelmällä 3 600 henkeä ja luottamusväliksi $230\,000 \pm 7\,100$ henkeä. Jos vuosiestimaatin pohjana olevat haastattelut olisivat koskeneet kaikki eri henkilöitä, olisi työttömien vuosiestimaatin keskivirhe ollut 2 300 ja luottamusväli $230\,000 \pm 4\,500$ henkeä. Samojen henkilöiden haastatteleminen uudelleen eri vuosineljänneksillä selittää sen, että työvoimatutkimuksen vuositietojen ja neljännesvuositietojen tarkkuuden ero ei ole niin suuri kuin tehtyjen haastattelujen lukumäärän perusteella voisi olettaa.

4. Julkaistujen tietojen ajantasaisuus ja oikea-aikaisuus

Työvoimatutkimuksen tuloksia julkaistaan kuukausittain, neljännesvuosittain ja vuosittain. Neljännesvuosi- ja vuositulokset ovat kuukausitulosten keskiarvoja eli ne kuvaavat tilannetta ko. tutkimusjakson ”keskimääräisellä” viikolla. Työpanosta koskevat tiedot ovat jaksojen tulosten summia. Julkaistavat tiedot ovat lopullisia. Ainoastaan kausitasoitus muuttaa hieman viimeisimpiä kausitasoitettuja kuukausituloksia. Kuukausitiedot julkaistaan noin kolmen viikon kuluttua tutkimuskuukauden päättymisestä. Neljännesvuositiedot julkaistaan samanaikaisesti kunkin vuosineljänneksen viimeisen kuukauden tietojen kanssa. Neljännesvuositiedot ovat tilastollisesti kuukausitietoja luotettavampia ja sisältävät yksityiskohtaisempia tietoja, muun muassa työllisyys- ja työpanostiedot toimialoittain sekä tarkempia alueittaisia tietoja. Yksityiskohtaisimmat tulokset julkaistaan vuositilastossa. EU:n tilastovirastolle, Eurostatille, toimitetaan neljännesvuosittain aineisto, josta laaditaan EU:n jäsenmaita koskevia tilastoja.

5. Tietojen saatavuus ja läpinäkyvyys/selkeys

Työvoimatutkimuksen tulokset julkaistaan Suomen virallisen tilaston Työmarkkinat -sarjassa. Keskeisimmät kuukausi- ja neljännesvuosi- ja vuositulokset julkistetaan määräpäivinä Internetissä työvoimatutkimuksen kotisivulla <http://tilastokeskus.fi/tyovoimatutkimus>. Kotisivun linkeistä löytyvät muun muassa tilaston kuvaus, käsitteet ja määritelmät sekä työvoimatutkimuksen maksuttomat tilastotietokantataulukot (StatFin). Tietoja on saatavissa internetin kautta myös Tilastokeskuksen maksullisesta aikasarjatietokannasta (ASTIKA). Eurostat julkaisee työvoimatutkimuksen neljännesvuosi- ja vuositietoja omilla internet-sivuillaan.

Työvoimatilaston vuosijulkaisu sisältää katsauksen kuluneeseen tilastovuoteen, keskeisten käsitteiden määritelmät, käytettyjen luokitusten kuvaukset, aikasarja- ja vuositaulukoita sekä tämän työvoimatutkimuksen laatuselosteen. Työvoimatutkimuksen tietoja julkaistaan lisäksi säännöllisesti Suomen tilastollisessa vuosikirjassa sekä Tilastokatsauksessa. Maksullisia erityisselvityksiä voi tiedustella työvoimatutkimuksen tietopalvelusta.

Työvoimatutkimuksen tietoja ei luovuteta tunnistettavassa muodossa Tilastokeskuksen ulkopuolelle (Tilastolaki 280/2004, Henkilötietolaki 523/1999). Aineiston luovuttaminen on mahdollista ainoastaan erillisen käyttöluopapäätöksen perusteella ja tunnistetiedot poistettuna tieteellistä tutkimusta ja tilastollisia selvityksiä varten. EU-työvoimatutkimusta varten muokatut aineistot toimitetaan EU:n tilastovirastolle ilman tunnistetietoja. Työvoimatutkimuksen tiedot suojataan Tilastokeskuksen tietosuojajohtajassa määritellyn suojausluokan mukaan. Rekisteriseloste on nähtävissä osoitteessa: http://www.stat.fi/meta/rekisteriselosteet/rekisteriseloste_tyovoimatutkimus.html.

Tietopalvelu tyovoimatutkimus@tilastokeskus.fi ja puh. 029 551 1000.

6. Tilastojen vertailukelpoisuus

Kuukausittainen työvoimatutkimus, aluksi nimellä työvoimatiedustelu, on ollut käynnissä vuodesta 1959 alkaen. Tänä aikana sen tietosisältöä, tiedonkeruutapoja ja menetelmiä on kehitetty useaan otteeseen. Keskeisimmistä tiedoista on vertailukelpoinen aikasarja vuodesta 1989 asti.

Alkuun tietosisällöltään melko suppean tutkimuksen tiedot kerättiin postikyselynä. Vuonna 1976 tietosisältö laajeni ja menetelmää uudistettiin. Vuosina 1977–1993 tutkimus koostui kuukausitiedustelusta sekä sitä täydentävästä erillisestä puhelimitse tehdystä vuosihaastattelusta. Kuukausitiedustelun tiedonkeruu muutettiin vuonna 1983 postikyselystä puhelinhaastatteluksi, minkä ansiosta vastauskato pieneni noin 30 prosentista 4 prosenttiin.

Suomen liityttyä Euroopan unioniin työvoimatutkimus harmonisoitiin Euroopan unionin yhteiseen työvoimatutkimukseen. Aluksi vuosina 1995–1998 EU-työvoimatutkimuksen tiedot kerättiin erillisenä haastattelututkimuksena keväisin maaliskuu–toukokuussa. Kuukausitutkimus uudistettiin asteittain vastaamaan EU-työvoimatutkimusta. Vuonna 1997 kuukausitutkimuksen sisältö laajentui, tiedonkeruu muuttui tietokoneavusteiseksi puhelinhaastatteluksi (CATI) sekä käsitteet ja määritelmät yhdenmukaistettiin vastaamaan entistä paremmin Euroopan unionin ja YK:n työjärjestön ILO:n ohjeita ja suosituksia. Työttömän määritelmää tarkistettiin vielä toukokuussa 1998 ja julkaistut aikasarjat korjattiin vuodesta 1989 alkaen taannehtivasti uudistettujen määritelmien mukaisiksi.

Huhtikuussa 1999 työvoimatutkimuksen tietosisältö laajeni edelleen, kun kuukausitutkimus ja EU-työvoimatutkimus yhdistyivät yhdeksi jatkuvaksi työvoimatutkimukseksi. Vuoden 2000 alusta siirryttiin jatkuvaan tutkimusviikkoon, kun aiemmin kunkin kuukauden tiedot kerättiin yhdeltä tutkimusviikolta. Jatkuvaan tutkimusviikkoon siirtyminen vaikutti työpäivä- ja työtuntitietoihin, minkä vuoksi ne eivät ole vuodesta 2000 eteenpäin täysin vertailukelpoisia aiempiin tietoihin. Vuodesta 2003 alkaen tutkimuksen tietosisältö laajeni osaotokselta kerättävällä kotitalousosalla. Vuonna 2008 otettiin käyttöön uusi tiedonkeruulomake: tutkimuksen tietosisältö muuttui hieman ja osa tiedoista siirryttiin keräämään osaotokselta, jolta kerättyjä tietoja käytetään vain vuositietoina.

7. Selkeys ja eheys/yhtenäisyys

Työvoimatutkimuksen lisäksi työmarkkinoihin liittyviä Tilastokeskuksen tilastoja ovat avointen työpaikkojen tilasto, työolotutkimus, työtaistelutilasto, työtapaturmatilasto sekä työssäkäyntitilasto.

Näistä työssäkäyntitilasto tuottaa tietoja väestön toiminnasta suhteessa työmarkkinoihin. Sen tiedot poikkeavat tiedonkeruutavasta sekä työllisten ja työttömien määrittelystä johtuen jonkin verran työvoimatutkimuksen tiedoista. Työssäkäyntitilasto on eri viranomaisten rekisteritietoihin pohjautuva kokonaisaineisto. Työssäkäyntitilaston tiedot henkilön toiminnasta koskevat pääosin vuoden viimeistä viikkoa. Tilaston tiedot työttömyydestä perustuvat työ- ja elinkeinoministeriön työnhakijarekisteriin. Tilaston valmistuminen kestää runsaan 1 1/2 vuotta, ennakkotietojen valmistuminen noin vuoden. Koska työssäkäyntitilasto on kokonaisaineisto, tarjoaa se työvoimatutkimusta paremmin aluetietoja (myös kuntakohtaisia) sekä tietoja pienistä väestöryhmistä, esimerkiksi pienistä toimialoista ja ammattialoista. Hallinnollisiin rekistereihin perustuvan työssäkäyntitilaston käsitteet eivät ole kansainvälisesti vertailukelpoisia.

Työvoimatutkimuksen tietoja käytetään Tilastokeskuksen kansantalouden tilinpidossa. Muun muassa tämän vuoksi työvoimatutkimuksen keskeisten käsitteiden, kuten väestö, työllisyys ja työtunnit, määrittelemisessä noudatetaan mahdollisimman pitkälle kansantalouden tilinpidon suosituksia (YK:n System of National Accounts, SNA ja European System of Accounts, ESA). Työvoimatutkimuksessa julkisen sektorin määrittely poikkeaa jonkin verran kansantalouden tilinpidon sektoriluokittelusta. Asevelvolliset luokitellaan kansantalouden tilinpidossa ILO:n suosituksen mukaan työllisiksi, kun taas työvoimatutkimuksessa asevelvolliset ovat työvoiman ulkopuolella.

Euroopan unionin tilastoviraston, Eurostatin, julkaisemat Suomen työvoimatutkimuksen tulokset eroavat Suomessa julkaistuista siten, että asevelvolliset eivät ole lainkaan mukana Eurostatin tiedoissa. Useimmissa EU-maissa asevelvolliset eivät kuulu työvoimatutkimuksen kohdejoukkoon eli yksityisissä kotitalouksissa asuvaan väestöön. Tämä aiheuttaa eroja etenkin 15–24-vuotiaita koskeviin tuloksiin. Suomen julkaisemissa luvuissa asevelvollisuutta suorittavat ovat mukana työvoiman ulkopuolisessa väestössä. Joissain tapauksissa eroja voi tulla siitä, että Eurostatin luvuissa on mukana koko yksityisissä kotitalouksissa asuva väestö iästä riippumatta ja Suomessa 15–74-vuotias väestö.

Myös työ- ja elinkeinoministeriö julkaisee tietoja työttömistä työnhakijoista. Työ- ja elinkeinoministeriön tiedot perustuvat rekisteripohjaiseen työnvälitystilastoon, joka kuvaa kuukauden viimeistä arkipäivää. Työnvälitystilaston työttömyyden määrittely perustuu lainsäädäntöön ja hallinnollisiin määräyksiin, minkä vuoksi tilastotiedot eivät ole kansainvälisesti vertailukelpoisia. Työnvälitystilastossa työttömältä ei edellytetä yhtä aktiivista työnhakua kuin työvoimatutkimuksessa. Myös opiskelijoiden hyväksymisessä työttömiksi on eroja. Tietoja tilastojen välisistä eroista on selitetty tarkemmin osoitteessa:
http://tilastokeskus.fi/til/tyti/tyti_2016-08-23_men_001.html.

Lisätietoja

Pertti Taskinen 029 551 2690

Henri Lukkarinen 029 551 3704

Vastaava tilastojohtaja:
Jari Tarkoma

tyovoimatutkimus@tilastokeskus.fi

www.tilastokeskus.fi

Lähde: Työvoimatutkimus 2018, syyskuu. Tilastokeskus

Asiakaspalaute: www.tilastokeskus.fi/palaute

Tietopalvelu ja viestintä, Tilastokeskus
puh. 029 551 2220
www.tilastokeskus.fi

Julkaisutilaukset, Edita Publishing Oy
puh. 020 450 05
asiakaspalvelu.publishing@edita.fi
www.editapublishing.fi

ISSN 1796-0479
= Suomen virallinen tilasto
ISSN 1798-7830 (pdf)