

Työvoimatutkimus

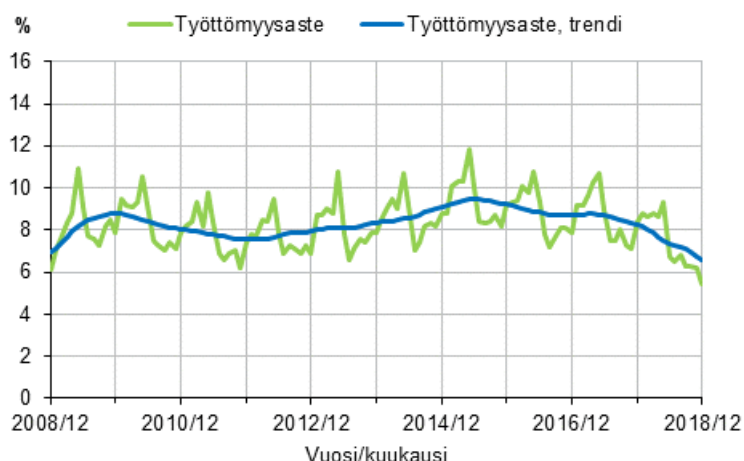
2018, joulukuu, 4. neljännes ja vuosi

Työllisyyden vahva kasvu jatkui joulukuussa

Korjattu 24.1.2019. Korjattu luku on merkitty punaisella.

Tilastokeskuksen työvoimatutkimuksen mukaan työllisiä oli vuoden 2018 joulukuussa 84 000 enemmän kuin vuosi sitten. Työttömiä oli joulukuussa 146 000, ja työttömyysasteen trendi oli 6,6 prosenttia. Neljännellä vuosineljänneksellä työttömyysaste oli 6,0 prosenttia, mikä oli 1,6 prosenttiyksikköä pienempi kuin vuoden 2017 loka-joulukuussa. Vuonna 2018 työllisyysaste oli 71,7 prosenttia, kun se vuonna 2017 oli 69,6 prosenttia.

Työttömyysaste ja työttömyysasteen trendi 2008/12–2018/12, 15–74-vuotiaat



Työttömyys ja työllisyys vaihtelevat kuukausittain varsin paljon ja muutos edellisen kuukauden havaintoon kertoo lähinnä kausi-ilmiöstä eikä suhdannekehityksestä. Tämän johdosta tuoreinta tilastotietoa verrataan edellisen vuoden vastaavaan ajankohtaan. Sen sijaan trendisarjan luvut, joista on poistettu kausi- ja satunnaisvaihtelu, ovat keskenään vertailukelpoisia, ja näin aikasarjan trendistä on helpompi havaita pitkän aikavälin kehitykseen ja suhdannevaihteluihin liittyviä ilmiöitä.

Trendi muuttuu yleensä jonkin verran, kun seuraavan kuukauden tiedot tulevat mukaan aikasarjaan. Viimeisimpien trendilukujen ennakkollinen luonne on syytä ottaa huomioon päätelmiä tehtäessä. Tässä

julkistuksessa ilmoitetut luvut ovat **kausitasoittamattomia**, ellei erikseen mainita, että kyse on trendistä. Lue lisää trendistä [tästä](#).

Työllisiä oli vuoden 2018 joulukuussa 2 553 000 (virhemarginaali ±33 000), mikä oli 84 000 enemmän kuin vuotta aiemmin. Työllisiä miehiä oli 56 000 ja naisia 28 000 enemmän kuin vuoden 2017 joulukuussa.

Työllisyysaste eli työllisten osuus 15–64-vuotiaista oli joulukuussa 72,1 prosenttia, kun se vuotta aiemmin oli 69,6 prosenttia. 15–64-vuotiaiden miesten työllisyysaste nousi edellisen vuoden joulukuusta 3,4 prosenttiyksikköä 73,8 prosenttiin ja naisten työllisyysaste 1,5 prosenttiyksikköä 70,3 prosenttiin. Työllisyysasteen kausi- ja satunnaisvaihtelusta tasoitettu trendi oli 72,5 prosenttia.

Työttömiä oli Tilastokeskuksen työvoimatutkimuksen mukaan vuoden 2018 joulukuussa 146 000 (virhemarginaali ±17 000), mikä oli 82 000 vähemmän kuin vuotta aiemmin. Työttömiä miehiä oli 72 000 ja naisia 74 000.

Työttömyysaste oli joulukuussa 5,4 prosenttia eli 3,0 prosenttiyksikköä pienempi kuin vuotta aiemmin. Miesten työttömyysaste laski vuodentakaisesta 3,8 prosenttiyksikköä 5,1 prosenttiin ja naisten 2,2 prosenttiyksikköä 5,7 prosenttiin. Työttömyysasteen trendi oli 6,6 prosenttia.

15–24-vuotiaita nuoria oli joulukuussa yhteensä 617 000. Heistä työllisiä oli 246 000 ja työttömiä 25 000. Työvoimaan, eli työllisiin ja työttömiin, kuuluvien nuorten määrä oli näin ollen 271 000. Nuorten 15–24-vuotiaiden työttömyysaste, eli työttömien osuus työvoimasta, oli joulukuussa 9,3 prosenttia, mikä oli 6,2 prosenttiyksikköä pienempi kuin vuotta aiemmin. Nuorten työttömyysasteen trendi oli 15,9 prosenttia. 15–24-vuotiaiden nuorten työttömien osuus samanikäisestä väestöstä oli 4,1 prosenttia.

Työvoiman ulkopuolella olevia oli vuoden 2018 joulukuussa 1 429 000 eli 6 000 enemmän kuin vuotta aiemmin. Työvoiman ulkopuolella olevista oli [piilotyöttömiä](#) 120 000, mikä on vuoden 2017 joulukuuhun verrattuna 25 000 vähemmän.

Työllisyyden muutokset 2017/12 – 2018/12 Tilastokeskuksen työvoimatutkimuksen mukaan, 15–74-vuotiaat

	Vuosi/Kuukausi		Muutos
	2017/12	2018/12	2017/12 - 2018/12
	1000 henkeä		Prosenttia, %
Väestö yhteensä	4 119	4 127	0,2
Työvoima yhteensä	2 697	2 698	0,1
Työlliset	2 469	2 553	3,4
– palkansaajat	2 157	2 225	3,2
– yrittäjät ja yrittäjäperheenjäsenet	312	328	5,0
Työttömät	227	146	–36,0
Työvoiman ulkopuolella olevat	1 423	1 429	0,4
– piilotyöttömät	145	120	–17,4
	Prosenttia, %		Prosenttiyksikköä
Työllisyysaste, 15–64-vuotiaat	69,6	72,1	2,5
Työttömyysaste	8,4	5,4	–3,0
Työvoimaosuus	65,5	65,4	–0,1

Muutos-sarake laskettu pyöristämättömistä luvuista.
Tiedot ovat ILO/EU -määritelmän mukaisia.

Työvoimatutkimuksen vuoden 2018 neljännen vuosineljänneksen tiedot

Vuoden 2018 neljännellä neljänneksellä (loka-joulukuussa) **työllisiä** oli keskimäärin 2 541 000 henkeä, mikä oli 55 000 enemmän kuin vuoden 2017 vastaavana aikana. Työllisten määrä lisääntyi eniten informaation ja viestinnän (J) ja rakentamisen (F) toimialoilla.

Työllisten tekemien työtuntien määrä vuoden 2018 neljännellä neljänneksellä oli 2,4 prosenttia suurempi kuin vuotta aiemmin.

Työttömiä oli vuoden 2018 neljännellä neljänneksellä keskimäärin 162 000 henkeä, mikä oli 43 000 henkeä vähemmän kuin vuoden 2017 loka-joulukuussa. Vuoden 2018 neljännen neljänneksen **työttömyysaste** oli 6,0 prosenttia, mikä oli 1,6 prosenttiyksikköä pienempi vuoden 2017 vastaavaan aikaan verrattuna.

Työvoiman ulkopuolella oli vuoden 2018 neljännellä neljänneksellä 1 424 000 henkeä, mikä oli 4 000 henkeä vähemmän kuin vuotta aiemmin. Työvoiman ulkopuolella olevista oli [piilotyöttömiä](#) 128 000, mikä oli 14 000 vähemmän kuin vuoden 2017 vastaavana aikana.

Työllisyyden muutokset 2017/IV – 2018/IV Tilastokeskuksen työvoimatutkimuksen mukaan, 15–74-vuotiaat

	Vuosi/Neljännes		Muutos
	2017/IV	2018/IV	2017/IV - 2018/IV
	1000 henkeä		Prosenttia (%)
Työvoima yhteensä	2 690	2 702	0,4
Työlliset yhteensä	2 486	2 541	2,2
Työttömät yhteensä	205	162	-21,1
– miehet	113	89	-20,6
– naiset	92	72	-21,7
Työvoiman ulkopuolella olevat	1 429	1 424	-0,3
– piilotyöttömät	142	128	-9,9

Muutos-sarake laskettu pyöristämättömistä luvuista.
Tiedot ovat ILO/EU -määritelmän mukaisia.

Työvoimatutkimuksen vuoden 2018 vuosikeskiarvot

Työllisiä oli vuonna 2018 keskimäärin 2 540 000, mikä oli 67 000 enemmän kuin vuonna 2017. Vuoden 2018 **työllisyysaste** oli 71,7 prosenttia, kun se vuonna 2017 oli 69,6 prosenttia.

Työttömyysaste oli vuonna 2018 keskimäärin 7,4 prosenttia, kun se vuonna 2017 oli 8,6 prosenttia.

Työttömiä oli vuonna 2018 keskimäärin 202 000 henkeä, mikä oli 32 000 vähemmän edelliseen vuoteen verrattuna.

Työllisten tekemien työtuntien määrä vuonna 2018 oli 2,3 prosenttia suurempi kuin vuonna 2017. Työpanoksen määrä eli tehty vuosityöaika työllistä kohti laski hiukan vuodesta 2017.

Tilastokeskuksen työvoimatutkimuksen vuotta 2018 koskevia vuosikeskiarvoja julkaistaan tämän julkaisun liitetäulukoiissa sekä [työvoimatutkimuksen tietokantataulukoissa](#). Yleiskatsaus vuoden 2018 vuositiedoista sekä aikasarjatiedoista vuosilta 2009–2018 julkaistaan 11.4.2019.

Työ- ja elinkeinoministeriön työnvälitystilaston tiedot

Työ- ja elinkeinotoimistoissa oli joulukuun 2018 lopussa kaikkiaan 257 000 työnvälityksen säädösten mukaisesti työttömäksi työnhakijaksi tilastoitua. Työttömien työnhakijoiden määrä oli 39 000 pienempi kuin edellisen vuoden joulukuussa.

Työttömyys laski joulukuussa edellisen vuoden vastaavasta ajankohdasta kaikkien elinkeino-, liikenne- ja ympäristökeskusten (ELY) alueilla; eniten Pirkanmaalla (-21 %), Kainuussa (-19 %), Pohjois-Pohjanmaalla (-16 %), Pohjois-Karjalassa (-15 %) ja Pohjanmaalla (-15 %). Joulukuun lopussa työ- ja elinkeinotoimistoihin ilmoittautuneita kokoaikaisesti lomautettuja oli 15 000, mikä oli 2 000 vähemmän kuin vuosi sitten.

Aktivointiasteeseen laskettavissa palveluissa oli joulukuun lopussa yhteensä 116 000 henkilöä, mikä oli 2 000 enemmän kuin edellisen vuoden joulukuussa. Palveluiden piirissä oli 4,3 prosenttia työvoimasta.

Työttöminä työnhakijoina työ- ja elinkeinotoimistoissa oli 33 000 alle 25-vuotiasta työtöntä. Heidän määränsä oli 5 000 pienempi kuin edellisen vuoden joulukuussa. Työ- ja elinkeinotoimistoihin ilmoitettiin joulukuussa 46 000 uutta avointa työpaikkaa eli 6 000 enemmän kuin edellisen vuoden joulukuussa.

Muutokset 2017/12–2018/12 työ- ja elinkeinoministeriön työnvälitystilaston mukaan

	Vuosi/Kuukausi		Muutos
	2017/12	2018/12	2017/12 - 2018/12
	1000 henkeä		Prosenttia, %
Työttömät työnhakijat	296	257	-13,2
– yli vuoden työttömänä olleet	92	67	-27,1
Palveluissa yhteensä	115	116	1,6
– työllistetyt	23	24	2,8
– työvoimakoulutuksessa, valmennuksessa	19	20	7,0
– työ- ja koulutuskokeilussa	9	8	-11,1
– vuorotteluvapaasijaisena, kuntouttavassa työtoiminnassa, omaehtoisessa opiskelussa työttömyysetuudella	63	64	1,4
Uudet avoimet työpaikat työ- ja elinkeinotoimistoissa	40	46	13,9
Muutos-sarake laskettu pyöristämättömistä luvuista.			

Työ- ja elinkeinoministeriön yhteystiedot:

Petri Syvänen puh. 029 504 8050, www.temtyollisyyskatsaus.fi

Linkit

[Työvoimatutkimuksen tietokantataulukot](#)

[Kausitasoitettusta trendistä](#)

Lukujen tarkkuudesta ja virhemarginaaleista kerrotaan työvoimatutkimuksen [laatuselosteessa](#)

[Tilastokeskuksen ja työ- ja elinkeinoministeriön työttömyystilastojen vertailu](#)

[Avoimet työpaikat](#)

[Tuoreimmat EU:n julkaisemat kausitasoitettut työttömyysluvut](#) (englanniksi) sekä

[Tuoreimmat EU:n julkaisemat tiedot avoimista työpaikoista](#) (englanniksi) löytyvät

Eurostatin kotisivulta <http://ec.europa.eu/eurostat>.

Sisällys

Taulukot

Liitetaulukot 2018, joulukuu

Liitetaulukko 1. Työvoimatutkimuksen keskeisimmät tunnusluvut sukupuolen mukaan 2017/12 - 2018/12	7
Liitetaulukko 2. Väestö työmarkkina-aseman ja sukupuolen mukaan 2017/12 - 2018/12, 15-74-vuotiaat.....	7
Liitetaulukko 3. Väestö sukupuolen ja iän mukaan 2017/12 - 2018/12.....	8
Liitetaulukko 4. Työvoima sukupuolen ja iän mukaan 2017/12 - 2018/12.....	9
Liitetaulukko 5. Työvoimaosuudet sukupuolen ja iän mukaan 2017/12 - 2018/12.....	10
Liitetaulukko 6. Työlliset sukupuolen ja iän mukaan 2017/12 - 2018/12.....	11
Liitetaulukko 7. Työllisyysasteet sukupuolen ja iän mukaan 2017/12 - 2018/12.....	12
Liitetaulukko 8. Työlliset ammattiaseman mukaan 2017/12 - 2018/12, 15-74-vuotiaat.....	12
Liitetaulukko 9. Työlliset työnantajasektorin mukaan 2017/12 - 2018/12, 15-74-vuotiaat.....	13
Liitetaulukko 10. Työlliset aluehallintovirastojen (AVI) mukaan 2017/12 - 2018/12, 15-74-vuotiaat.....	13
Liitetaulukko 11. Osa-aikatyölliset sukupuolen mukaan 2017/12 - 2018/12, 15-74-vuotiaat.....	13
Liitetaulukko 12. Osa-aikatyöllisten osuus kaikista työllisistä sukupuolen mukaan 2017/12 - 2018/12, 15-74-vuotiaat, %.....	13
Liitetaulukko 13. Palkansaajat työsuhteen tyypin mukaan 2017/12 - 2018/12, 15-74-vuotiaat.....	14
Liitetaulukko 14. Palkansaajat työsuhteen tyypin mukaan 2017/12 - 2018/12, 15-74-vuotiaat, %.....	14
Liitetaulukko 15. Työttömät sukupuolen ja iän mukaan 2017/12 - 2018/12.....	15
Liitetaulukko 16. Työttömyysasteet sukupuolen ja iän mukaan 2017/12 - 2018/12.....	16
Liitetaulukko 17. Työttömyysasteet aluehallintovirastojen (AVI) mukaan 2017/12 - 2018/12, 15-74-vuotiaat.....	16
Liitetaulukko 18. Kausi- ja satunnaisvaihtelusta tasoitetut sarjat 2018/12.....	17

Liitetaulukot 2018, 4. neljännes

Liitetaulukko 19. Työvoimatutkimuksen keskeisimmät tunnusluvut sukupuolen mukaan 2017/IV - 2018/IV.....	18
Liitetaulukko 20. Väestö työmarkkina-aseman ja sukupuolen mukaan 2017/IV - 2018/IV, 15-74-vuotiaat.....	18
Liitetaulukko 21. Väestö sukupuolen ja iän mukaan 2017/IV - 2018/IV.....	19
Liitetaulukko 22. Työvoima sukupuolen ja iän mukaan 2017/IV - 2018/IV.....	20
Liitetaulukko 23. Työvoimaosuudet sukupuolen ja iän mukaan 2017/IV - 2018/IV.....	21
Liitetaulukko 24. Työlliset sukupuolen ja iän mukaan 2017/IV - 2018/IV.....	22
Liitetaulukko 25. Työllisyysasteet sukupuolen ja iän mukaan 2017/IV - 2018/IV.....	23
Liitetaulukko 26. Työlliset ammattiaseman mukaan 2017/IV - 2018/IV, 15-74-vuotiaat.....	23
Liitetaulukko 27. Työlliset työnantajasektorin mukaan 2017/IV - 2018/IV, 15-74-vuotiaat.....	24
Liitetaulukko 28. Työlliset toimialoittain (TOL 2008) 2017/IV - 2018/IV, 15-74-vuotiaat.....	25
Liitetaulukko 29. Työllisten tehdyt työtunnit toimialoittain (TOL 2008) 2017/IV - 2018/IV, 15-74-vuotiaat.....	26
Liitetaulukko 30. Työlliset aluehallintovirastojen (AVI) mukaan 2017/IV - 2018/IV, 15-74-vuotiaat.....	27
Liitetaulukko 31. Työlliset maakunnan (2011) mukaan 2017/IV - 2018/IV, 15-74-vuotiaat.....	28
Liitetaulukko 32. Osa-aikatyölliset sukupuolen mukaan 2017/IV - 2018/IV, 15-74-vuotiaat.....	28
Liitetaulukko 33. Osa-aikatyöllisten osuus kaikista työllisistä sukupuolen mukaan 2017/IV - 2018/IV, 15-74-vuotiaat, %.....	28
Liitetaulukko 34. Palkansaajat toimialoittain (TOL 2008) 2017/IV - 2018/IV, 15-74-vuotiaat.....	29
Liitetaulukko 35. Palkansaajien tehdyt työtunnit toimialoittain (TOL 2008) 2017/IV - 2018/IV, 15-74-vuotiaat.....	30

Liitetaulukko 36. Palkansaajat työsuhteen tyyppin mukaan 2017/IV - 2018/IV, 15-74-vuotiaat.....	31
Liitetaulukko 37. Palkansaajat työsuhteen tyyppin mukaan 2017/IV - 2018/IV, 15-74-vuotiaat, %.....	31
Liitetaulukko 38. Palkansaajien alle vuoden kestäneet työsuhteet työsuhteen tyyppin mukaan 2017/IV - 2018/IV, 15-74-vuotiaat.....	32
Liitetaulukko 39. Palkansaajien alle vuoden kestäneet työsuhteet työsuhteen tyyppin mukaan 2017/IV - 2018/IV, 15-74-vuotiaat, %.....	32
Liitetaulukko 40. Työttömät sukupuolen ja iän mukaan 2017/IV - 2018/IV.....	33
Liitetaulukko 41. Työttömyysaste sukupuolen ja iän mukaan 2017/IV - 2018/IV.....	34
Liitetaulukko 42. Työttömyysasteet aluehallintovirastojen (AVI) mukaan 2017/IV - 2018/IV.....	34
Liitetaulukko 43. Työttömyysasteet maakunnan (2011) mukaan 2017/IV - 2018/IV.....	35

Liitetaulukot 2018, vuosi

Liitetaulukko 44. Työvoimatutkimuksen keskeisimmät tunnusluvut sukupuolen mukaan vuosina 2016 - 2018.....	36
Liitetaulukko 45. Väestö työmarkkina-aseman ja sukupuolen mukaan vuosina 2016 - 2018, 15-74-vuotiaat.....	36
Liitetaulukko 46. Työllisyysasteet sukupuolen ja iän mukaan vuosina 2016 - 2018.....	37
Liitetaulukko 47. Työlliset koulutusasteen ja sukupuolen mukaan vuosina 2015 - 2017, 15-74-vuotiaat.....	38
Liitetaulukko 48. Työlliset toimialoittain (TOL 2008) vuosina 2016 - 2018, 15-74-vuotiaat.....	39
Liitetaulukko 49. Työllisten tehdyt työtunnit toimialoittain (TOL 2008) vuosina 2016 - 2018, 15-74-vuotiaat.....	41
Liitetaulukko 50. Työlliset työnantajasektorin ja sukupuolen mukaan vuosina 2016 - 2018, 15-74-vuotiaat.....	42
Liitetaulukko 51. Työlliset maakunnan (2011) mukaan vuosina 2016 - 2018, 15-74-vuotiaat.....	43
Liitetaulukko 52. Palkansaajat työsuhteen tyyppin ja sukupuolen mukaan vuosina 2016 - 2018, 15-74-vuotiaat.....	44
Liitetaulukko 53. Työttömyysasteet sukupuolen ja iän mukaan vuosina 2016 - 2018.....	45
Liitetaulukko 54. Työttömyysasteet maakunnan (2011) mukaan vuosina 2016 - 2018, 15-74-vuotiaat.....	46
Liitetaulukko 55. Työttömyysasteet koulutusasteen ja sukupuolen mukaan vuosina 2015 - 2017, 15-74-vuotiaat.....	47

Kuviot

Liitekuviot 2018, joulukuu

Liitekuvio 1. Työllisyysaste ja työllisyysasteen trendi 2008/12–2018/12, 15–64-vuotiaat.....	48
Liitekuvio 2. Työttömyysaste ja työttömyysasteen trendi 2008/12–2018/12, 15–74-vuotiaat.....	48
Liitekuvio 3. Työllisyysaste ja työllisyysasteen trendi 1989/01–2018/12, 15–64-vuotiaat.....	48
Liitekuvio 4. Työttömyysaste ja työttömyysasteen trendi 1989/01–2018/12, 15–74-vuotiaat.....	49

Laatuseloste: Työvoimatutkimus.....	50
-------------------------------------	----

Liitetaulukot 2018, joulukuu

Liitetaulukko 1. Työvoimatutkimuksen keskeisimmät tunnusluvut sukupuolen mukaan 2017/12 - 2018/12

Tunnusluku		Vuosi/Kuukausi		Muutos
		2017/12	2018/12	2017/12 - 2018/12
		Prosenttia, %	Prosenttia, %	Prosenttiyksikköä
	Sukupuoli			
Työllisyysaste, 15-64-vuotiaat	Sukupuolet yhteensä	69,6	72,1	2,5
	Miehet	70,4	73,8	3,4
	Naiset	68,8	70,3	1,5
Työttömyysaste, 15-74-vuotiaat	Sukupuolet yhteensä	8,4	5,4	-3,0
	Miehet	8,9	5,1	-3,8
	Naiset	7,9	5,7	-2,2
Työvoimaosuus, 15-74-vuotiaat	Sukupuolet yhteensä	65,5	65,4	-0,1
	Miehet	67,9	67,8	0,0
	Naiset	63,0	62,9	-0,2

Liitetaulukko 2. Väestö työmarkkina-aseman ja sukupuolen mukaan 2017/12 - 2018/12, 15-74-vuotiaat

Sukupuoli		Vuosi/Kuukausi		Muutos	
		2017/12	2018/12	2017/12 - 2018/12	2017/12 - 2018/12
		1000 henkeä	1000 henkeä	1000 henkeä	Prosenttia, %
	Työmarkkina-asema				
Sukupuolet yhteensä	Väestö yhteensä	4 119	4 127	8	0,2
	Työvoima yhteensä	2 697	2 698	2	0,1
	- työlliset	2 469	2 553	84	3,4
	- työttömät	227	146	-82	-36,0
	Työvoiman ulkopuolella olevat	1 423	1 429	6	0,4
Miehet	Väestö yhteensä	2 069	2 074	5	0,2
	Työvoima yhteensä	1 404	1 407	3	0,2
	- työlliset	1 279	1 335	56	4,4
	- työttömät	125	72	-53	-42,4
	Työvoiman ulkopuolella olevat	665	667	2	0,3
Naiset	Väestö yhteensä	2 050	2 053	3	0,1
	Työvoima yhteensä	1 293	1 291	-1	-0,1
	- työlliset	1 190	1 217	28	2,3
	- työttömät	103	74	-29	-28,2
	Työvoiman ulkopuolella olevat	758	762	4	0,5

Liitetaulukko 3. Väestö sukupuolen ja iän mukaan 2017/12 - 2018/12

		Vuosi/Kuukausi		Muutos	
		2017/12	2018/12	2017/12 - 2018/12	2017/12 - 2018/12
		1000 henkeä	1000 henkeä	1000 henkeä	Prosenttia, %
Sukupuoli	Ikäluokka				
Sukupuolet yhteensä	15-74	4 119	4 127	8	0,2
	15-64	3 443	3 435	-8	-0,2
	15-24	624	617	-7	-1,1
	25-34	705	707	2	0,2
	35-44	682	698	16	2,3
	45-54	699	682	-17	-2,4
	55-64	733	731	-2	-0,3
	65-74	676	692	16	2,4
Miehet	15-74	2 069	2 074	5	0,2
	15-64	1 748	1 745	-3	-0,2
	15-24	319	317	-1	-0,4
	25-34	364	363	-1	-0,3
	35-44	351	357	6	1,7
	45-54	354	345	-9	-2,6
	55-64	360	363	3	0,8
	65-74	321	329	8	2,5
Naiset	15-74	2 050	2 053	3	0,1
	15-64	1 695	1 690	-5	-0,3
	15-24	305	300	-5	-1,7
	25-34	341	344	3	0,9
	35-44	331	341	10	3,0
	45-54	345	337	-8	-2,3
	55-64	373	368	-5	-1,3
	65-74	355	363	8	2,2

Liitetaulukko 4. Työvoima sukupuolen ja iän mukaan 2017/12 - 2018/12

		Vuosi/Kuukausi		Muutos	
		2017/12	2018/12	2017/12 - 2018/12	2017/12 - 2018/12
		1000 henkeä	1000 henkeä	1000 henkeä	Prosenttia, %
Sukupuoli	Ikäluokka				
Sukupuolet yhteensä	15-74	2 697	2 698	2	0,1
	15-64	2 621	2 620	-1	0,0
	15-24	295	271	-23	-7,9
	25-34	573	588	15	2,5
	35-44	610	630	20	3,3
	45-54	631	612	-20	-3,1
	55-64	511	518	7	1,4
	65-74	76	79	3	3,9
Miehet	15-74	1 404	1 407	3	0,2
	15-64	1 353	1 359	6	0,4
	15-24	139	132	-7	-5,2
	25-34	313	325	12	3,8
	35-44	324	337	13	4,0
	45-54	325	308	-17	-5,2
	55-64	252	257	5	1,9
	65-74	51	48	-2	-4,8
Naiset	15-74	1 293	1 291	-1	-0,1
	15-64	1 267	1 260	-7	-0,5
	15-24	156	140	-16	-10,4
	25-34	260	263	3	1,0
	35-44	286	293	7	2,4
	45-54	306	303	-3	-0,9
	55-64	259	261	2	1,0
	65-74	25	31	5	21,6

Liitetaulukko 5. Työvoimaosuudet sukupuolen ja iän mukaan 2017/12 - 2018/12

		Vuosi/Kuukausi		Muutos
		2017/12	2018/12	2017/12 - 2018/12
		Prosenttia, %	Prosenttia, %	Prosenttiyksikköä
Sukupuoli	Ikäluokka			
Sukupuolet yhteensä	15-74	65,5	65,4	-0,1
	15-64	76,1	76,3	0,2
	15-24	47,3	44,0	-3,3
	25-34	81,3	83,2	1,9
	35-44	89,4	90,2	0,8
	45-54	90,3	89,7	-0,6
	55-64	69,7	70,9	1,2
	65-74	11,2	11,4	0,2
Miehet	15-74	67,9	67,8	0,0
	15-64	77,4	77,9	0,5
	15-24	43,6	41,5	-2,1
	25-34	86,0	89,5	3,6
	35-44	92,2	94,3	2,1
	45-54	91,9	89,5	-2,5
	55-64	70,0	70,9	0,8
	65-74	15,8	14,6	-1,1
Naiset	15-74	63,0	62,9	-0,2
	15-64	74,8	74,6	-0,2
	15-24	51,1	46,6	-4,5
	25-34	76,4	76,5	0,1
	35-44	86,5	86,0	-0,5
	45-54	88,6	89,9	1,3
	55-64	69,3	70,9	1,6
	65-74	7,1	8,4	1,3

Liitetaulukko 6. Työlliset sukupuolen ja iän mukaan 2017/12 - 2018/12

		Vuosi/Kuukausi		Muutos	
		2017/12	2018/12	2017/12 - 2018/12	2017/12 - 2018/12
		1000 henkeä	1000 henkeä	1000 henkeä	Prosenttia, %
Sukupuoli	Ikäluokka				
Sukupuolet yhteensä	15-74	2 469	2 553	84	3,4
	15-64	2 396	2 475	78	3,3
	15-24	249	246	-3	-1,2
	25-34	527	556	29	5,5
	35-44	574	605	31	5,4
	45-54	583	581	-2	-0,3
	55-64	464	487	24	5,1
	65-74	73	78	5	7,3
Miehet	15-74	1 279	1 335	56	4,4
	15-64	1 231	1 288	57	4,6
	15-24	113	120	7	5,9
	25-34	290	311	21	7,2
	35-44	301	323	22	7,2
	45-54	297	294	-3	-0,9
	55-64	230	240	10	4,4
	65-74	48	48	0	-1,0
Naiset	15-74	1 190	1 217	28	2,3
	15-64	1 165	1 187	22	1,9
	15-24	136	126	-10	-7,2
	25-34	237	245	8	3,4
	35-44	273	282	9	3,4
	45-54	286	287	1	0,3
	55-64	234	247	13	5,7
	65-74	25	30	6	23,4

Liitetaulukko 7. Työllisyysasteet sukupuolen ja iän mukaan 2017/12 - 2018/12

		Vuosi/Kuukausi		Muutos
		2017/12	2018/12	2017/12 - 2018/12
		Prosenttia, %	Prosenttia, %	Prosenttiyksikköä
Sukupuoli	Ikäluokka			
Sukupuolet yhteensä	15-74	59,9	61,9	1,9
	15-64	69,6	72,1	2,5
	15-24	40,0	39,9	-0,1
	25-34	74,7	78,6	3,9
	35-44	84,1	86,6	2,5
	45-54	83,3	85,1	1,8
	55-64	63,3	66,7	3,4
	65-74	10,7	11,3	0,5
Miehet	15-74	61,8	64,4	2,6
	15-64	70,4	73,8	3,4
	15-24	35,6	37,9	2,3
	25-34	79,7	85,7	6,0
	35-44	85,7	90,3	4,6
	45-54	83,8	85,2	1,4
	55-64	63,8	66,2	2,3
	65-74	15,0	14,5	-0,5
Naiset	15-74	58,0	59,3	1,3
	15-64	68,8	70,3	1,5
	15-24	44,5	42,0	-2,5
	25-34	69,4	71,2	1,8
	35-44	82,5	82,8	0,3
	45-54	82,8	85,0	2,2
	55-64	62,8	67,2	4,5
	65-74	6,9	8,3	1,4

Liitetaulukko 8. Työlliset ammattiaseman mukaan 2017/12 - 2018/12, 15-74-vuotiaat

	Vuosi/Kuukausi		Muutos	
	2017/12	2018/12	2017/12 - 2018/12	2017/12 - 2018/12
	1000 henkeä	1000 henkeä	1000 henkeä	Prosenttia, %
Ammattiasema				
Työlliset yhteensä	2 469	2 553	84	3,4
Palkansaajat yhteensä	2 157	2 225	68	3,2
Yrittäjät ja yrittäjäperheenjäsenet	312	328	16	5,0

Liitetaulukko 9. Työlliset työnantajasektorin mukaan 2017/12 - 2018/12, 15-74-vuotiaat

	Vuosi/Kuukausi		Muutos	Muutos
	2017/12	2018/12	2017/12 - 2018/12	2017/12 - 2018/12
	1000 henkeä	1000 henkeä	1000 henkeä	Prosenttia, %
Työnantajasektori				
Työnantajasektorit yhteensä (ml. työnantajasektori tuntematon)	2 469	2 553	84	3,4
Yksityinen sektori	1 796	1 858	62	3,4
Julkinen sektori	669	692	23	3,4
- valtio	138	138	0	0,1
- kunta	530	553	23	4,3

Liitetaulukko 10. Työlliset aluehallintovirastojen (AVI) mukaan 2017/12 - 2018/12, 15-74-vuotiaat

	Vuosi/Kuukausi		Muutos	Muutos
	2017/12	2018/12	2017/12 - 2018/12	2017/12 - 2018/12
	1000 henkeä	1000 henkeä	1000 henkeä	Prosenttia, %
Aluehallintovirasto				
Koko maa (ml. Ahvenanmaa)	2 469	2 553	84	3,4
Etelä-Suomen AVI	1 112	1 139	28	2,5
Lounais-Suomen AVI	301	322	21	7,0
Itä-Suomen AVI	227	230	3	1,4
Länsi- ja Sisä-Suomen AVI	534	556	23	4,2
Pohjois-Suomen AVI	213	215	2	1,0
Lapin AVI	68	75	7	10,3

Liitetaulukko 11. Osa-aikatyölliset sukupuolen mukaan 2017/12 - 2018/12, 15-74-vuotiaat

	Vuosi/Kuukausi		Muutos	Muutos
	2017/12	2018/12	2017/12 - 2018/12	2017/12 - 2018/12
	1000 henkeä	1000 henkeä	1000 henkeä	Prosenttia, %
Sukupuoli				
Sukupuolet yhteensä	438	450	12	2,8
Miehet	175	170	-5	-2,8
Naiset	263	280	17	6,5

Liitetaulukko 12. Osa-aikatyöllisten osuus kaikista työllisistä sukupuolen mukaan 2017/12 - 2018/12, 15-74-vuotiaat, %

	Vuosi/Kuukausi		Muutos
	2017/12	2018/12	2017/12 - 2018/12
	Prosenttia, %	Prosenttia, %	Prosenttiyksikköä
Sukupuoli			
Sukupuolet yhteensä	17,7	17,6	-0,1
Miehet	13,7	12,7	-0,9
Naiset	22,1	23,0	0,9

Liitetaulukko 13. Palkansaajat työsuhteen tyypin mukaan 2017/12 - 2018/12, 15-74-vuotiaat

	Vuosi/Kuukausi		Muutos	
	2017/12	2018/12	2017/12 - 2018/12	2017/12 - 2018/12
	1000 henkeä	1000 henkeä	1000 henkeä	Prosenttia, %
Työsuhde				
Palkansaajat yhteensä	2 157	2 225	68	3,2
- jatkuva kokoaikatyö	1 589	1 638	50	3,1
- jatkuva osa-aikatyö	243	243	1	0,3
- määräaikainen kokoaikatyö	210	213	3	1,3
- määräaikainen osa-aikatyö	115	130	15	13,0
Määräaikainen työ yhteensä	326	343	18	5,4
Osa-aikainen työ yhteensä	358	374	16	4,4

Liitetaulukko 14. Palkansaajat työsuhteen tyypin mukaan 2017/12 - 2018/12, 15-74-vuotiaat, %

	Vuosi/Kuukausi		Muutos
	2017/12	2018/12	2017/12 - 2018/12
	Prosenttia, %	Prosenttia, %	Prosenttiyksikköä
Palkansaajat yhteensä	100,0	100,0	0,0
- jatkuva kokoaikatyö	73,7	73,6	0,0
- jatkuva osa-aikatyö	11,2	10,9	-0,3
- määräaikainen kokoaikatyö	9,8	9,6	-0,2
- määräaikainen osa-aikatyö	5,3	5,9	0,5
Määräaikainen työ yhteensä	15,1	15,4	0,3
Osa-aikainen työ yhteensä	16,6	16,8	0,2

Liitetaulukko 15. Työttömät sukupuolen ja iän mukaan 2017/12 - 2018/12

		Vuosi/Kuukausi		Muutos	
		2017/12	2018/12	2017/12 - 2018/12	2017/12 - 2018/12
		1000 henkeä	1000 henkeä	1000 henkeä	Prosenttia, %
Sukupuoli	Ikäluokka				
Sukupuolet yhteensä	15-74	227	146	-82	-36,0
	15-64	224	145	-80	-35,5
	15-24	46	25	-20	-44,7
	25-34	47	32	-14	-30,9
	35-44	36	25	-11	-30,2
	45-54	49	31	-18	-35,9
	55-64	47	31	-16	-34,6
Miehet	15-74	125	72	-53	-42,4
	15-64	122	71	-51	-41,6
	15-24	26	12	-14	-54,8
	25-34	23	14	-9	-39,3
	35-44	23	14	-9	-37,4
	45-54	29	15	-14	-49,1
	55-64	22	17	-5	-23,7
Naiset	15-74	103	74	-29	-28,2
	15-64	102	73	-29	-28,1
	15-24	20	14	-6	-32,1
	25-34	24	18	-5	-22,8
	35-44	13	11	-2	-17,9
	45-54	20	17	-3	-17,1
	55-64	24	14	-11	-44,5

Liitetaulukko 16. Työttömyysasteet sukupuolen ja iän mukaan 2017/12 - 2018/12

		Vuosi/Kuukausi		Muutos
		2017/12	2018/12	2017/12 - 2018/12
		Prosenttia, %	Prosenttia, %	Prosenttiyksikköä
Sukupuoli	Ikäluokka			
Sukupuolet yhteensä	15-74	8,4	5,4	-3,0
	15-64	8,6	5,5	-3,0
	15-24	15,5	9,3	-6,2
	25-34	8,2	5,5	-2,7
	35-44	5,9	4,0	-1,9
	45-54	7,7	5,1	-2,6
	55-64	9,2	5,9	-3,3
Miehet	15-74	8,9	5,1	-3,8
	15-64	9,0	5,3	-3,8
	15-24	18,4	8,8	-9,6
	25-34	7,3	4,3	-3,0
	35-44	7,0	4,2	-2,8
	45-54	8,8	4,7	-4,1
	55-64	8,9	6,7	-2,2
Naiset	15-74	7,9	5,7	-2,2
	15-64	8,0	5,8	-2,2
	15-24	13,0	9,8	-3,1
	25-34	9,1	7,0	-2,2
	35-44	4,6	3,7	-0,9
	45-54	6,6	5,5	-1,1
	55-64	9,5	5,2	-4,3

Liitetaulukko 17. Työttömyysasteet aluehallintovirastojen (AVI) mukaan 2017/12 - 2018/12, 15-74-vuotiaat

	Vuosi/Kuukausi		Muutos
	2017/12	2018/12	2017/12 - 2018/12
	Prosenttia, %	Prosenttia, %	Prosenttiyksikköä
Aluehallintovirasto			
Koko maa (ml. Ahvenanmaa)	8,4	5,4	-3,0
Etelä-Suomen AVI	7,6	5,7	-1,9
Lounais-Suomen AVI	8,3	5,0	-3,3
Itä-Suomen AVI	9,8	4,8	-5,0
Länsi- ja Sisä-Suomen AVI	9,6	5,6	-4,0
Pohjois-Suomen AVI	8,2	5,0	-3,2
Lapin AVI	.	.	.

Liitetaulukko 18. Kausi- ja satunnaisvaihtelusta tasoitetut sarjat 2018/12

	Työlliset	Työllisyysaste, 15-64-vuotiaat	Työttömät	Työttömät työnhakijat (TEM)	Työttömyysaste, 15-74-vuotiaat	Työttömyysaste, 15-24-vuotiaat
	1000 henkeä	Prosenttia, %	1000 henkeä	1000 henkeä	Prosenttia, %	Prosenttia, %
2016/12	2 449	68,9	235	336	8,7	20,1
2017/01	2 451	68,9	235	330	8,7	20,2
2017/02	2 455	69,1	236	325	8,7	20,2
2017/03	2 460	69,2	237	320	8,8	20,2
2017/04	2 462	69,3	237	315	8,8	20,2
2017/05	2 463	69,3	235	311	8,7	20,2
2017/06	2 464	69,3	233	306	8,7	20,0
2017/07	2 468	69,5	232	301	8,6	19,7
2017/08	2 475	69,7	231	296	8,6	19,4
2017/09	2 484	70,0	230	291	8,5	19,0
2017/10	2 495	70,3	228	287	8,4	18,7
2017/11	2 504	70,6	227	282	8,3	18,4
2017/12	2 510	70,8	229	277	8,3	18,3
2018/01	2 514	70,9	227	273	8,2	18,1
2018/02	2 517	71,0	222	270	8,0	17,9
2018/03	2 520	71,1	217	267	7,9	17,7
2018/04	2 527	71,3	210	265	7,7	17,4
2018/05	2 535	71,5	204	261	7,5	17,0
2018/06	2 542	71,7	199	258	7,4	16,8
2018/07	2 544	71,8	198	255	7,3	16,9
2018/08	2 544	71,8	197	251	7,2	16,9
2018/09	2 547	71,9	193	248	7,1	16,8
2018/10	2 552	72,1	188	244	6,9	16,5
2018/11	2 560	72,3	183	241	6,7	16,2
2018/12	2 568	72,5	178	237	6,6	15,9

Liitetaulukot 2018, 4. neljännes

Liitetaulukko 19. Työvoimatutkimuksen keskeisimmät tunnusluvut sukupuolen mukaan 2017/IV - 2018/IV

Tunnusluku		Vuosi/Neljännes		Muutos
		2017/IV	2018/IV	2017/IV - 2018/IV
		Prosenttia, %	Prosenttia, %	Prosenttiyksikköä
Sukupuoli				
Työllisyysaste, 15-64-vuotiaat	Sukupuolet yhteensä	70,0	71,7	1,7
	Miehet	71,0	72,8	1,8
	Naiset	69,0	70,6	1,6
Työttömyysaste, 15-74-vuotiaat	Sukupuolet yhteensä	7,6	6,0	-1,6
	Miehet	8,0	6,4	-1,7
	Naiset	7,1	5,6	-1,6
Työvoimaosuus, 15-74-vuotiaat	Sukupuolet yhteensä	65,3	65,5	0,2
	Miehet	67,7	67,8	0,1
	Naiset	62,9	63,1	0,2

Liitetaulukko 20. Väestö työmarkkina-aseman ja sukupuolen mukaan 2017/IV - 2018/IV, 15-74-vuotiaat

Sukupuoli		Vuosi/Neljännes		Muutos	Muutos
		2017/IV	2018/IV	2017/IV - 2018/IV	2017/IV - 2018/IV
		1000 henkeä	1000 henkeä	1000 henkeä	Prosenttia, %
Työmarkkina-asema					
Sukupuolet yhteensä	Väestö yhteensä	4 119	4 127	8	0,2
	Työvoima yhteensä	2 690	2 702	12	0,4
	- työlliset	2 486	2 541	55	2,2
	- työttömät	205	162	-43	-21,1
	Työvoiman ulkopuolella olevat	1 429	1 424	-4	-0,3
Miehet	Väestö yhteensä	2 069	2 074	5	0,2
	Työvoima yhteensä	1 400	1 406	6	0,4
	- työlliset	1 288	1 317	29	2,3
	- työttömät	113	89	-23	-20,6
	Työvoiman ulkopuolella olevat	669	668	-1	-0,1
Naiset	Väestö yhteensä	2 050	2 053	3	0,1
	Työvoima yhteensä	1 290	1 296	6	0,4
	- työlliset	1 198	1 224	26	2,1
	- työttömät	92	72	-20	-21,7
	Työvoiman ulkopuolella olevat	760	757	-3	-0,4

Liitetaulukko 21. Väestö sukupuolen ja iän mukaan 2017/IV - 2018/IV

		Vuosi/Neljännes		Muutos	
		2017/IV	2018/IV	2017/IV - 2018/IV	2017/IV - 2018/IV
		1000 henkeä	1000 henkeä	1000 henkeä	Prosenttia, %
Sukupuoli	Ikäluokka				
Sukupuolet yhteensä	15-74	4 119	4 127	8	0,2
	15-64	3 444	3 435	-9	-0,3
	15-24	624	617	-7	-1,1
	25-34	705	707	2	0,2
	35-44	681	697	16	2,3
	45-54	701	683	-17	-2,4
	55-64	733	731	-2	-0,3
	65-74	675	691	17	2,5
Miehet	15-74	2 069	2 074	5	0,2
	15-64	1 748	1 745	-3	-0,2
	15-24	320	317	-3	-0,9
	25-34	364	363	-0	0,0
	35-44	350	357	8	2,2
	45-54	354	346	-8	-2,3
	55-64	361	361	0	0,1
	65-74	320	329	8	2,6
Naiset	15-74	2 050	2 053	3	0,1
	15-64	1 696	1 690	-6	-0,3
	15-24	305	300	-4	-1,4
	25-34	342	343	2	0,5
	35-44	331	340	8	2,5
	45-54	346	338	-9	-2,6
	55-64	372	369	-3	-0,7
	65-74	354	362	8	2,3

Liitetaulukko 22. Työvoima sukupuolen ja iän mukaan 2017/IV - 2018/IV

		Vuosi/Neljännes		Muutos	
		2017/IV	2018/IV	2017/IV - 2018/IV	2017/IV - 2018/IV
		1000 henkeä	1000 henkeä	1000 henkeä	Prosenttia, %
Sukupuoli	Ikäluokka				
Sukupuolet yhteensä	15-74	2 690	2 702	12	0,4
	15-64	2 615	2 623	9	0,3
	15-24	285	272	-13	-4,5
	25-34	579	587	8	1,4
	35-44	610	629	19	3,1
	45-54	635	622	-13	-2,0
	55-64	507	513	7	1,4
	65-74	76	79	3	4,1
Miehet	15-74	1 400	1 406	6	0,4
	15-64	1 352	1 358	6	0,4
	15-24	138	133	-5	-3,6
	25-34	319	323	4	1,4
	35-44	322	334	12	3,8
	45-54	322	314	-8	-2,4
	55-64	251	253	2	0,8
	65-74	48	48	0	0,5
Naiset	15-74	1 290	1 296	6	0,4
	15-64	1 262	1 265	3	0,2
	15-24	146	139	-8	-5,4
	25-34	260	263	4	1,4
	35-44	288	295	7	2,5
	45-54	313	308	-5	-1,6
	55-64	256	260	5	1,9
	65-74	28	31	3	10,3

Liitetaulukko 23. Työvoimaosuudet sukupuolen ja iän mukaan 2017/IV - 2018/IV

		Vuosi/Neljännes		Muutos
		2017/IV	2018/IV	2017/IV - 2018/IV
		Prosenttia, %	Prosenttia, %	Prosenttiyksikköä
Sukupuoli	Ikäluokka			
Sukupuolet yhteensä	15-74	65,3	65,5	0,2
	15-64	75,9	76,4	0,4
	15-24	45,6	44,1	-1,6
	25-34	82,1	83,0	0,9
	35-44	89,5	90,2	0,7
	45-54	90,6	91,0	0,4
	55-64	69,1	70,3	1,2
	65-74	11,2	11,4	0,2
Miehet	15-74	67,7	67,8	0,1
	15-64	77,4	77,8	0,5
	15-24	43,3	42,1	-1,2
	25-34	87,8	89,0	1,2
	35-44	92,0	93,4	1,4
	45-54	91,0	90,9	0,0
	55-64	69,5	70,0	0,5
	65-74	14,9	14,6	-0,3
Naiset	15-74	62,9	63,1	0,2
	15-64	74,4	74,8	0,4
	15-24	48,1	46,1	-2,0
	25-34	76,1	76,7	0,7
	35-44	86,8	86,8	0,0
	45-54	90,2	91,1	0,9
	55-64	68,7	70,5	1,8
	65-74	7,9	8,6	0,6

Liitetaulukko 24. Työlliset sukupuolen ja iän mukaan 2017/IV - 2018/IV

		Vuosi/Neljännes		Muutos	
		2017/IV	2018/IV	2017/IV - 2018/IV	2017/IV - 2018/IV
		1000 henkeä	1000 henkeä	1000 henkeä	Prosenttia, %
Sukupuoli	Ikäluokka				
Sukupuolet yhteensä	15-74	2 486	2 541	55	2,2
	15-64	2 412	2 463	52	2,1
	15-24	244	239	-5	-2,2
	25-34	529	550	21	4,0
	35-44	574	599	25	4,4
	45-54	598	594	-4	-0,7
	55-64	467	482	15	3,2
	65-74	74	77	3	4,6
Miehet	15-74	1 288	1 317	29	2,3
	15-64	1 241	1 270	29	2,3
	15-24	117	115	-2	-1,6
	25-34	291	303	12	4,2
	35-44	304	318	14	4,7
	45-54	301	300	-1	-0,3
	55-64	229	234	5	2,2
	65-74	46	47	1	1,5
Naiset	15-74	1 198	1 224	26	2,1
	15-64	1 170	1 193	23	2,0
	15-24	127	124	-3	-2,7
	25-34	238	247	9	3,7
	35-44	271	282	11	4,1
	45-54	297	294	-4	-1,2
	55-64	237	247	10	4,2
	65-74	28	30	3	9,9

Liitetaulukko 25. Työllisyysasteet sukupuolen ja iän mukaan 2017/IV - 2018/IV

		Vuosi/Neljännes		Muutos
		2017/IV	2018/IV	2017/IV - 2018/IV
		Prosenttia, %	Prosenttia, %	Prosenttiyksikköä
Sukupuoli	Ikäluokka			
Sukupuolet yhteensä	15-74	60,3	61,6	1,2
	15-64	70,0	71,7	1,7
	15-24	39,1	38,7	-0,4
	25-34	75,0	77,8	2,8
	35-44	84,3	86,0	1,7
	45-54	85,4	86,8	1,5
	55-64	63,7	65,9	2,3
	65-74	11,0	11,2	0,2
Miehet	15-74	62,2	63,5	1,3
	15-64	71,0	72,8	1,8
	15-24	36,5	36,2	-0,3
	25-34	80,1	83,4	3,3
	35-44	86,8	88,9	2,1
	45-54	84,9	86,7	1,8
	55-64	63,4	64,8	1,3
	65-74	14,5	14,3	-0,2
Naiset	15-74	58,4	59,6	1,2
	15-64	69,0	70,6	1,6
	15-24	41,9	41,3	-0,6
	25-34	69,6	71,9	2,3
	35-44	81,6	82,9	1,3
	45-54	85,8	87,0	1,2
	55-64	63,9	67,0	3,1
	65-74	7,8	8,4	0,6

Liitetaulukko 26. Työlliset ammattiaseman mukaan 2017/IV - 2018/IV, 15-74-vuotiaat

	Vuosi/Neljännes		Muutos	Muutos
	2017/IV	2018/IV	2017/IV - 2018/IV	2017/IV - 2018/IV
	1000 henkeä	1000 henkeä	1000 henkeä	Prosenttia, %
Ammattiasema				
Työlliset yhteensä	2 486	2 541	55	2,2
Palkansaajat yhteensä	2 172	2 205	33	1,5
Yrittäjät ja yrittäjäperheenjäsenet	314	336	22	7,0

Liitetaulukko 27. Työlliset työnantajasektorin mukaan 2017/IV - 2018/IV, 15-74-vuotiaat

	Vuosi/Neljäsnes		Muutos	
	2017/IV	2018/IV	2017/IV - 2018/IV	2017/IV - 2018/IV
	1000 henkeä	1000 henkeä	1000 henkeä	Prosenttia, %
Työnantajasektori				
Työnantajasektorit yhteensä (ml. työnantajasektori tuntematon)	2 486	2 541	55	2,2
Yksityinen sektori	1 799	1 858	59	3,3
Julkinen sektori	680	678	-2	-0,3
- valtio	144	137	-7	-5,0
- kunta	536	541	5	1,0

Liitetaulukko 28. Työlliset toimialoittain (TOL 2008) 2017/IV - 2018/IV, 15-74-vuotiaat

		Vuosi/Neljännes		Muutos	
		2017/IV	2018/IV	2017/IV - 2018/IV	2017/IV - 2018/IV
		1000 henkeä	1000 henkeä	1000 henkeä	Prosenttia, %
Toimiala	TOL 2008				
Toimialat yhteensä	00-99	2 486	2 541	55	2,2
A, B Maa-, metsä- ja kalatalous; kaivostoiminta	01-09	96	98	2	2,3
Maatalous	01	68	68	-0	-0,3
C Teollisuus	10-33	328	336	8	2,4
Elintarvikkeiden, tekstiilien ja vaatteiden valmistus	10-15	45	47	2	5,1
Sahatavaran ja paperin sekä paperituotteiden valmistus; painaminen ja jäljentäminen	16-18	45	50	5	11,4
Kemikaalien, lääkkeiden yms. valmistus	19-23	47	46	-1	-2,4
Metallien jalostus; metallituotteiden valmistus (pl. koneet ja laitteet)	24-25	53	56	4	6,7
Elektronisten ja optisten tuotteiden, sähkölaitteiden, koneiden ja kulkuneuvojen valmistus	26-30	104	103	-1	-1,3
Huonekalujen ym. valmistus; koneiden ja laitteiden huolto ja asennus	31-33	35	34	-1	-1,8
D, E Sähkö-, kaasu-, lämpö-, vesi-, viemäri- ja jätevesihuolto	35-39	28	24	-4	-12,8
F Rakentaminen	41-43	190	199	9	4,9
Talonrakentaminen	41	70	73	3	4,0
Erikoistunut rakennustoiminta	43	99	106	6	6,4
G Tukku- ja vähittäiskauppa; moottoriajoneuvojen ja moottoripyörien korjaus	45-47	279	285	6	2,3
Moottoriajoneuvojen tukku- ja vähittäiskauppa sekä korjaus	45	44	47	4	9,0
Tukkukauppa (pl. moottoriajoneuvojen kauppa)	46	80	90	10	12,9
Vähittäiskauppa (pl. moottoriajoneuvojen kauppa)	47	155	148	-8	-5,0
H Kuljetus ja varastointi	49-53	143	143	0	0,1
Maa-, vesi- ja ilmaliikenne	49-51	91	91	-0	-0,1
Varastointi ja liikennettä palveleva toiminta; posti- ja kuriiritoiminta	52-53	51	52	0	0,5
I Majoitus- ja ravitsemistoiminta	55-56	81	87	6	7,0
J Informaatio ja viestintä	58-63	106	118	12	11,1
K, L Rahoitus- ja vakuutus toiminta; kiinteistöala	64-68	75	75	1	0,7
M Ammatillinen, tieteellinen ja tekninen toiminta	69-75	177	185	8	4,8
Arkkitehti- ja insinööripalvelut; tekninen testaus ja analysointi	71	67	75	8	12,0
N Hallinto- ja tukipalvelutoiminta	77-82	108	109	2	1,7
Kiinteistön- ja maisemanhoito	81	61	63	2	3,9
O Julkinen hallinto ja maanpuolustus; pakollinen sosiaalivakuutus	84	116	114	-2	-1,9
P Koulutus	85	190	189	-1	-0,5
Q Terveys- ja sosiaalipalvelut	86-88	408	416	8	2,0
Terveyspalvelut	86	188	186	-2	-1,0
Sosiaalihuollon laitospalvelut	87	85	94	9	11,0
Sosiaalihuollon avopalvelut	88	135	136	1	0,6
R Taiteet, viihde ja virkistys	90-93	67	68	1	1,5
S-U Muu palvelutoiminta yms.	94-99	90	87	-3	-3,4
X Toimiala tuntematon	00	6	7	.	.

Liitetaulukko 29. Työllisten tehdyt työtunnit toimialoittain (TOL 2008) 2017/IV - 2018/IV, 15-74-vuotiaat

	TOL 2008	Vuosi/Neljännes		Muutos	
		2017/IV	2018/IV	2017/IV - 2018/IV	2017/IV - 2018/IV
		Miljoonaa tuntia	Miljoonaa tuntia	Miljoonaa tuntia	Prosenttia, %
Toimiala	TOL 2008				
Toimialat yhteensä	00-99	1038,0	1062,8	24,8	2,4
A, B Maa-, metsä- ja kalatalous; kaivostoiminta	01-09	45,8	45,3	-0,4	-0,9
Maatalous	01	33,2	32,7	-0,5	-1,4
C Teollisuus	10-33	146,5	148,3	1,7	1,2
Elintarvikkeiden, tekstiilien ja vaatteiden valmistus	10-15	18,6	20,2	1,6	8,5
Sahatavaran ja paperin sekä paperituotteiden valmistus; painaminen ja jäljentäminen	16-18	19,5	21,8	2,3	11,6
Kemikaalien, lääkkeiden yms. valmistus	19-23	20,7	19,3	-1,3	-6,5
Metallien jalostus; metallituotteiden valmistus (pl. koneet ja laitteet)	24-25	23,4	25,2	1,8	7,7
Elektronisten ja optisten tuotteiden, sähkölaitteiden, koneiden ja kulkuneuvojen valmistus	26-30	48,6	47,5	-1,1	-2,3
Huonekalujen ym. valmistus; koneiden ja laitteiden huolto ja asennus	31-33	15,7	14,3	-1,5	-9,3
D, E Sähkö-, kaasu-, lämpö-, vesi-, viemäri- ja jätevesihuolto	35-39	12,7	10,8	-1,9	-14,6
F Rakentaminen	41-43	86,6	92,3	5,7	6,6
Talonrakentaminen	41	31,6	33,3	1,7	5,4
Erikoistunut rakennustoiminta	43	45,9	50,2	4,3	9,3
G Tukku- ja vähittäiskauppa; moottoriajoneuvojen ja moottoripyörien korjaus	45-47	115,3	119,9	4,6	4,0
Moottoriajoneuvojen tukku- ja vähittäiskauppa sekä korjaus	45	20,4	22,1	1,8	8,7
Tukkukauppa (pl. moottoriajoneuvojen kauppa)	46	36,4	42,1	5,7	15,7
Vähittäiskauppa (pl. moottoriajoneuvojen kauppa)	47	58,6	55,7	-2,9	-4,9
H Kuljetus ja varastointi	49-53	62,7	63,6	0,9	1,4
Maa-, vesi- ja ilmailu	49-51	43,0	43,0	0,0	0,0
Varastointi ja liikennettä palveleva toiminta; posti- ja kuriiritoiminta	52-53	19,8	20,6	0,9	4,5
I Majoitus- ja ravitsemistoiminta	55-56	30,0	34,9	4,9	16,3
J Informaatio ja viestintä	58-63	46,0	52,4	6,4	13,9
K, L Rahoitus- ja vakuutustoiminta; kiinteistöala	64-68	31,6	32,7	1,2	3,7
M Ammatillinen, tieteellinen ja tekninen toiminta	69-75	75,6	76,2	0,6	0,8
Arkkitehti- ja insinööripalvelut; tekninen testaus ja analysointi	71	28,8	31,7	3,0	10,4
N Hallinto- ja tukipalvelutoiminta	77-82	43,5	45,4	1,9	4,4
Kiinteistön- ja maisemanhoito	81	24,1	24,9	0,8	3,2
O Julkinen hallinto ja maanpuolustus; pakollinen sosiaalivakuutus	84	49,0	47,1	-1,9	-3,9
P Koulutus	85	71,6	69,6	-2,0	-2,8

		Vuosi/Neljännes		Muutos	Muutos
		2017/IV	2018/IV	2017/IV - 2018/IV	2017/IV - 2018/IV
		Miljoonaa tuntia	Miljoonaa tuntia	Miljoonaa tuntia	Prosenttia, %
Q Terveys- ja sosiaalipalvelut	86-88	161,4	165,2	3,8	2,3
Terveyspalvelut	86	75,7	73,7	-2,1	-2,7
Sosiaalihuollon laitospalvelut	87	34,7	39,6	4,9	14,0
Sosiaalihuollon avopalvelut	88	51,0	51,9	1,0	1,9
R Taiteet, viihde ja virkistys	90-93	23,6	23,3	-0,3	-1,2
S-U Muu palvelutoiminta yms.	94-99	33,6	32,4	-1,3	-3,7
X Toimiala tuntematon	00	2,4	3,4	.	.

Liitetaulukko 30. Työlliset aluehallintovirastojen (AVI) mukaan 2017/IV - 2018/IV, 15-74-vuotiaat

	Vuosi/Neljännes		Muutos	Muutos
	2017/IV	2018/IV	2017/IV - 2018/IV	2017/IV - 2018/IV
	1000 henkeä	1000 henkeä	1000 henkeä	Prosenttia, %
Aluehallintovirasto				
Koko maa (ml. Ahvenanmaa)	2 486	2 541	55	2,2
Etelä-Suomen AVI	1 117	1 133	16	1,4
Lounais-Suomen AVI	306	323	17	5,4
Itä-Suomen AVI	228	234	6	2,7
Länsi- ja Sisä-Suomen AVI	538	548	10	1,9
Pohjois-Suomen AVI	209	212	3	1,5
Lapin AVI	72	76	4	4,9

Liitetaulukko 31. Työlliset maakunnan (2011) mukaan 2017/IV - 2018/IV, 15-74-vuotiaat

	Vuosi/Neljännes		Muutos	
	2017/IV	2018/IV	2017/IV - 2018/IV	2017/IV - 2018/IV
	1000 henkeä	1000 henkeä	1000 henkeä	Prosenttia, %
Maakunta				
Koko maa (ml. Ahvenanmaa)	2 486	2 541	55	2,2
Uusimaa	834	840	6	0,7
Varsinais-Suomi	215	225	10	4,7
Satakunta	91	98	6	7,1
Kanta-Häme	78	79	2	2,0
Pirkanmaa	226	232	6	2,8
Päijät-Häme	82	90	9	10,8
Kymenlaakso	71	70	-1	-1,9
Etelä-Karjala	52	54	1	2,5
Etelä-Savo	58	59	1	0,9
Pohjois-Savo	107	106	-1	-0,6
Pohjois-Karjala	63	69	6	9,8
Keski-Suomi	116	117	1	1,0
Etelä-Pohjanmaa	84	86	2	2,3
Pohjanmaa	81	83	2	2,9
Keski-Pohjanmaa	32	30	-2	-5,5
Pohjois-Pohjanmaa	180	185	5	2,7
Kainuu	29	28	-2	-5,9
Lappi	72	76	4	4,9

Liitetaulukko 32. Osa-aikatyölliset sukupuolen mukaan 2017/IV - 2018/IV, 15-74-vuotiaat

	Vuosi/Neljännes		Muutos	
	2017/IV	2018/IV	2017/IV - 2018/IV	2017/IV - 2018/IV
	1000 henkeä	1000 henkeä	1000 henkeä	Prosenttia, %
Sukupuoli				
Sukupuolet yhteensä	427	448	21	4,8
Miehet	163	163	-0	-0,1
Naiset	264	285	21	7,9

Liitetaulukko 33. Osa-aikatyöllisten osuus kaikista työllisistä sukupuolen mukaan 2017/IV - 2018/IV, 15-74-vuotiaat, %

	Vuosi/Neljännes		Muutos
	2017/IV	2018/IV	2017/IV - 2018/IV
	Prosenttia, %	Prosenttia, %	Prosenttiyksikköä
Sukupuoli			
Sukupuolet yhteensä	17,2	17,6	0,4
Miehet	12,7	12,4	-0,3
Naiset	22,0	23,3	1,2

Liitetaulukko 34. Palkansaajat toimialoittain (TOL 2008) 2017/IV - 2018/IV, 15-74-vuotiaat

		Vuosi/Neljäsnes		Muutos	Muutos
		2017/IV	2018/IV	2017/IV - 2018/IV	2017/IV - 2018/IV
		1000 henkeä	1000 henkeä	1000 henkeä	Prosenttia, %
Toimiala	TOL 2008				
Toimialat yhteensä	00-99	2 172	2 205	33	1,5
A, B Maa-, metsä- ja kalatalous; kaivostoiminta	01-09	35	34	-1	-2,3
Maatalous	01	17	13	-3	-20,0
C Teollisuus	10-33	307	315	8	2,6
Elintarvikkeiden, tekstiilien ja vaatteiden valmistus	10-15	40	43	3	7,8
Sahatavaran ja paperin sekä paperituotteiden valmistus; painaminen ja jäljentäminen	16-18	42	46	4	10,3
Kemikaalien, lääkkeiden yms. valmistus	19-23	45	45	-1	-1,1
Metallien jalostus; metallituotteiden valmistus (pl. koneet ja laitteet)	24-25	50	53	3	6,0
Elektronisten ja optisten tuotteiden, sähkölaitteiden, koneiden ja kulkuneuvojen valmistus	26-30	102	101	-2	-1,5
Huonekalujen ym. valmistus; koneiden ja laitteiden huolto ja asennus	31-33	28	28	-0	-1,3
D, E Sähkö-, kaasu-, lämpö-, vesi-, viemäri- ja jätevesihuolto	35-39	27	23	-4	-14,6
F Rakentaminen	41-43	149	155	6	3,9
Talonrakentaminen	41	53	56	3	4,8
Erikoistunut rakennustoiminta	43	78	81	3	4,4
G Tukku- ja vähittäiskauppa; moottoriajoneuvojen ja moottoripyörien korjaus	45-47	248	253	4	1,8
Moottoriajoneuvojen tukku- ja vähittäiskauppa sekä korjaus	45	37	40	3	8,1
Tukkukauppa (pl. moottoriajoneuvojen kauppa)	46	73	81	7	9,7
Vähittäiskauppa (pl. moottoriajoneuvojen kauppa)	47	138	132	-6	-4,2
H Kuljetus ja varastointi	49-53	125	126	2	1,2
Maa-, vesi- ja ilmaliikenne	49-51	75	76	1	1,3
Varastointi ja liikennettä palveleva toiminta; posti- ja kuriiritoiminta	52-53	50	51	1	1,1
I Majoitus- ja ravitsemistoiminta	55-56	74	77	3	3,4
J Informaatio ja viestintä	58-63	94	106	12	12,4
K, L Rahoitus- ja vakuutus toiminta; kiinteistöala	64-68	68	68	-0	-0,6
M Ammatillinen, tieteellinen ja tekninen toiminta	69-75	133	139	6	4,9
Arkkitehti- ja insinööripalvelut; tekninen testaus ja analysointi	71	58	64	6	10,3
N Hallinto- ja tukipalvelutoiminta	77-82	95	96	1	0,9
Kiinteistön- ja maisemanhoito	81	54	56	2	3,4
O Julkinen hallinto ja maanpuolustus; pakollinen sosiaalivakuutus	84	116	114	-2	-1,9
P Koulutus	85	186	184	-2	-1,2
Q Terveys- ja sosiaalipalvelut	86-88	389	392	3	0,7
Terveyspalvelut	86	174	168	-6	-3,2
Sosiaalihuollon laitospalvelut	87	84	93	9	10,7
Sosiaalihuollon avopalvelut	88	131	131	-1	-0,4
R Taiteet, viihde ja virkistys	90-93	50	53	3	5,3
S-U Muu palvelutoiminta yms.	94-99	69	64	-5	-7,4
X Toimiala tuntematon	00	5	6	.	.

Liitetaulukko 35. Palkansaajien tehdyt työtunnit toimialoittain (TOL 2008) 2017/IV - 2018/IV, 15-74-vuotiaat

	TOL 2008	Vuosi/Neljännes		Muutos	Muutos
		2017/IV	2018/IV	2017/IV - 2018/IV	2017/IV - 2018/IV
		Miljoonaa tuntia	Miljoonaa tuntia	Miljoonaa tuntia	Prosenttia, %
Toimiala	TOL 2008				
Toimialat yhteensä	00-99	894,4	910,3	15,9	1,8
A, B Maa-, metsä- ja kalatalous; kaivostoiminta	01-09	16,5	16,0	-0,5	-2,9
Maatalous	01	8,0	7,2	-0,8	-10,3
C Teollisuus	10-33	136,8	138,7	1,9	1,4
Elintarvikkeiden, tekstiilien ja vaatteiden valmistus	10-15	16,6	18,4	1,8	11,1
Sahatavaran ja paperin sekä paperituotteiden valmistus; painaminen ja jäljentäminen	16-18	18,4	20,3	1,9	10,2
Kemikaalien, lääkkeiden yms. valmistus	19-23	19,9	18,7	-1,2	-5,9
Metallien jalostus; metallituotteiden valmistus (pl. koneet ja laitteet)	24-25	21,5	23,5	2,0	9,4
Elektronisten ja optisten tuotteiden, sähkölaitteiden, koneiden ja kulkuneuvojen valmistus	26-30	47,4	46,2	-1,2	-2,5
Huonekalujen ym. valmistus; koneiden ja laitteiden huolto ja asennus	31-33	13,0	11,5	-1,5	-11,6
D, E Sähkö-, kaasu-, lämpö-, vesi-, viemäri- ja jätevesihuolto	35-39	12,5	10,4	-2,1	-16,9
F Rakentaminen	41-43	67,9	71,0	3,1	4,6
Talonrakentaminen	41	24,8	25,4	0,6	2,4
Erikoistunut rakennustoiminta	43	34,9	37,7	2,8	8,0
G Tukku- ja vähittäiskauppa; moottoriajoneuvojen ja moottoripyörien korjaus	45-47	99,7	103,2	3,5	3,5
Moottoriajoneuvojen tukku- ja vähittäiskauppa sekä korjaus	45	17,0	18,4	1,5	8,8
Tukkukauppa (pl. moottoriajoneuvojen kauppa)	46	32,9	37,6	4,7	14,2
Vähittäiskauppa (pl. moottoriajoneuvojen kauppa)	47	49,9	47,2	-2,7	-5,3
H Kuljetus ja varastointi	49-53	52,6	55,0	2,4	4,5
Maa-, vesi- ja ilmailu- ja liikenne	49-51	33,5	35,0	1,5	4,4
Varastointi ja liikennettä palveleva toiminta; posti- ja kuriiritoiminta	52-53	19,1	20,0	0,9	4,6
I Majoitus- ja ravitsemistoiminta	55-56	26,3	30,3	4,0	15,3
J Informaatio ja viestintä	58-63	40,1	47,3	7,1	17,8
K, L Rahoitus- ja vakuutus- ja kiinteistöala	64-68	28,7	29,1	0,4	1,5
M Ammatillinen, tieteellinen ja tekninen toiminta	69-75	58,1	57,5	-0,6	-1,0
Arkkitehti- ja insinööripalvelut; tekninen testaus ja analysointi	71	25,4	26,8	1,4	5,5
N Hallinto- ja tukipalvelutoiminta	77-82	37,5	38,8	1,3	3,3
Kiinteistön- ja maisemanhoito	81	20,6	21,4	0,8	3,7
O Julkinen hallinto ja maanpuolustus; pakollinen sosiaalivakuutus	84	48,7	47,0	-1,6	-3,4
P Koulutus	85	69,6	67,4	-2,2	-3,1

		Vuosi/Neljännes		Muutos	Muutos
		2017/IV	2018/IV	2017/IV - 2018/IV	2017/IV - 2018/IV
		Miljoonaa tuntia	Miljoonaa tuntia	Miljoonaa tuntia	Prosenttia, %
Q Terveys- ja sosiaalipalvelut	86-88	154,4	155,2	0,8	0,5
Terveyspalvelut	86	71,1	67,1	-4,0	-5,6
Sosiaalihuollon laitospalvelut	87	33,7	38,3	4,6	13,5
Sosiaalihuollon avopalvelut	88	49,5	49,7	0,2	0,5
R Taiteet, viihde ja virkistys	90-93	17,9	17,6	-0,3	-1,5
S-U Muu palvelutoiminta yms.	94-99	24,9	22,8	-2,1	-8,5
X Toimiala tuntematon	00	2,3	3,1	.	.

Liitetaulukko 36. Palkansaajat työsuhteen tyypin mukaan 2017/IV - 2018/IV, 15-74-vuotiaat

	Vuosi/Neljännes		Muutos	Muutos
	2017/IV	2018/IV	2017/IV - 2018/IV	2017/IV - 2018/IV
	1000 henkeä	1000 henkeä	1000 henkeä	Prosenttia, %
Työsuhte				
Palkansaajat yhteensä	2 172	2 205	33	1,5
- jatkuva kokoaikatyö	1 605	1 621	16	1,0
- jatkuva osa-aikatyö	242	249	7	3,0
- määräaikainen kokoaikatyö	216	217	1	0,6
- määräaikainen osa-aikatyö	109	118	9	7,8
Määräaikainen työ yhteensä	325	335	10	3,0
Osa-aikainen työ yhteensä	351	367	16	4,5

Liitetaulukko 37. Palkansaajat työsuhteen tyypin mukaan 2017/IV - 2018/IV, 15-74-vuotiaat, %

	Vuosi/Neljännes		Muutos
	2017/IV	2018/IV	2017/IV - 2018/IV
	Prosenttia, %	Prosenttia, %	Prosenttiyksikköä
Työsuhte			
Palkansaajat yhteensä	100,0	100,0	0,0
- jatkuva kokoaikatyö	73,9	73,5	-0,4
- jatkuva osa-aikatyö	11,1	11,3	0,2
- määräaikainen kokoaikatyö	9,9	9,8	-0,1
- määräaikainen osa-aikatyö	5,0	5,3	0,3
Määräaikainen työ yhteensä	15,0	15,2	0,2
Osa-aikainen työ yhteensä	16,2	16,6	0,5

Liitetaulukko 38. Palkansaajien alle vuoden kestäneet työsuhteet työsuhteen tyypin mukaan 2017/IV - 2018/IV, 15-74-vuotiaat

	Vuosi/Neljäsnes		Muutos	
	2017/IV	2018/IV	2017/IV - 2018/IV	2017/IV - 2018/IV
	1000 henkeä	1000 henkeä	1000 henkeä	Prosenttia, %
Työsuhde				
Palkansaajat yhteensä	459	500	41	8,9
- jatkuva kokoaikatyö	176	199	23	13,1
- jatkuva osa-aikatyö	65	68	3	4,1
- määräaikainen kokoaikatyö	144	150	6	4,1
- määräaikainen osa-aikatyö	74	84	9	12,5
Määräaikainen työ yhteensä	218	233	15	7,0
Osa-aikainen työ yhteensä	140	152	12	8,5

Liitetaulukko 39. Palkansaajien alle vuoden kestäneet työsuhteet työsuhteen tyypin mukaan 2017/IV - 2018/IV, 15-74-vuotiaat, %

	Vuosi/Neljäsnes		Muutos
	2017/IV	2018/IV	2017/IV - 2018/IV
	Prosenttia, %	Prosenttia, %	Prosenttiyksikköä
Työsuhde			
Palkansaajat yhteensä	100,0	100,0	0,0
- jatkuva kokoaikatyö	38,3	39,7	1,5
- jatkuva osa-aikatyö	14,2	13,6	-0,6
- määräaikainen kokoaikatyö	31,3	29,9	-1,4
- määräaikainen osa-aikatyö	16,2	16,7	0,5
Määräaikainen työ yhteensä	47,5	46,6	-0,8
Osa-aikainen työ yhteensä	30,5	30,3	-0,1

Liitetaulukko 40. Työttömät sukupuolen ja iän mukaan 2017/IV - 2018/IV

		Vuosi/Neljäsnes		Muutos	
		2017/IV	2018/IV	2017/IV - 2018/IV	2017/IV - 2018/IV
		1000 henkeä	1000 henkeä	1000 henkeä	Prosenttia, %
Sukupuoli	Ikäluokka				
Sukupuolet yhteensä	15-74	205	162	-43	-21,1
	15-64	203	160	-43	-21,2
	15-24	41	33	-8	-18,5
	25-34	50	37	-13	-26,1
	35-44	35	29	-6	-17,0
	45-54	37	29	-8	-22,3
	55-64	40	32	-8	-20,3
Miehet	15-74	113	89	-23	-20,6
	15-64	111	89	-23	-20,5
	15-24	22	19	-3	-14,0
	25-34	28	20	-8	-27,6
	35-44	18	16	-2	-11,3
	45-54	21	15	-7	-32,2
	55-64	22	19	-3	-13,9
Naiset	15-74	92	72	-20	-21,7
	15-64	92	71	-20	-22,0
	15-24	19	14	-4	-23,6
	25-34	22	17	-5	-24,3
	35-44	17	13	-4	-23,1
	45-54	15	14	-1	-8,4
	55-64	18	13	-5	-28,1

Liitetaulukko 41. Työttömyysaste sukupuolen ja iän mukaan 2017/IV - 2018/IV

		Vuosi/Neljännes		Muutos
		2017/IV	2018/IV	2017/IV - 2018/IV
		Prosenttia, %	Prosenttia, %	Prosenttiyksikköä
Sukupuoli	Ikäluokka			
Sukupuolet yhteensä	15-74	7,6	6,0	-1,6
	15-64	7,8	6,1	-1,7
	15-24	14,3	12,2	-2,1
	25-34	8,7	6,3	-2,3
	35-44	5,8	4,7	-1,1
	45-54	5,8	4,6	-1,2
	55-64	7,9	6,2	-1,7
Miehet	15-74	8,0	6,4	-1,7
	15-64	8,2	6,5	-1,7
	15-24	15,7	14,0	-1,7
	25-34	8,8	6,3	-2,5
	35-44	5,7	4,9	-0,8
	45-54	6,7	4,6	-2,0
	55-64	8,7	7,4	-1,3
Naiset	15-74	7,1	5,6	-1,6
	15-64	7,3	5,6	-1,6
	15-24	12,9	10,4	-2,5
	25-34	8,5	6,3	-2,1
	35-44	6,0	4,5	-1,5
	45-54	4,9	4,6	-0,3
	55-64	7,1	5,0	-2,1

Liitetaulukko 42. Työttömyysasteet aluehallintovirastojen (AVI) mukaan 2017/IV - 2018/IV

	Vuosi/Neljännes		Muutos
	2017/IV	2018/IV	2017/IV - 2018/IV
	Prosenttia, %	Prosenttia, %	Prosenttiyksikköä
Aluehallintovirasto			
Koko maa (ml. Ahvenanmaa)	7,6	6,0	-1,6
Etelä-Suomen AVI	7,0	5,9	-1,1
Lounais-Suomen AVI	7,1	5,7	-1,3
Itä-Suomen AVI	8,7	5,7	-3,0
Länsi- ja Sisä-Suomen AVI	8,5	6,2	-2,3
Pohjois-Suomen AVI	7,7	6,3	-1,4
Lapin AVI	9,5	7,4	-2,2

Liitetaulukko 43. Työttömyysasteet maakunnan (2011) mukaan 2017/IV - 2018/IV

	Vuosi/Neljännes		Muutos
	2017/IV	2018/IV	2017/IV - 2018/IV
	Prosenttia, %	Prosenttia, %	Prosenttiyksikköä
Maakunta			
Koko maa (ml. Ahvenanmaa)	7,6	6,0	-1,6
Uusimaa	6,9	6,0	-0,9
Varsinais-Suomi	6,8	6,3	-0,5
Satakunta	7,7	4,5	-3,2
Kanta-Häme	6,6	4,3	-2,3
Pirkanmaa	9,9	7,5	-2,3
Päijät-Häme	4,7	4,9	0,2
Kymenlaakso	10,0	6,9	-3,1
Etelä-Karjala	8,6	6,7	-1,9
Etelä-Savo	9,3	7,1	-2,1
Pohjois-Savo	7,6	4,9	-2,7
Pohjois-Karjala	9,9	5,7	-4,2
Keski-Suomi	9,7	7,7	-2,1
Etelä-Pohjanmaa	6,0	3,4	-2,6
Pohjanmaa	7,1	3,7	-3,3
Keski-Pohjanmaa	4,4	4,3	-0,1
Pohjois-Pohjanmaa	7,6	5,7	-1,9
Kainuu	8,4	10,3	1,9
Lappi	9,5	7,4	-2,2

Liitetaulukot 2018, vuosi

Liitetaulukko 44. Työvoimatutkimuksen keskeisimmät tunnusluvut sukupuolen mukaan vuosina 2016 - 2018

Tunnusluku		Vuosi			Muutos
		2016	2017	2018	2017/2018
		Prosenttia, %	Prosenttia, %	Prosenttia, %	Prosenttiyksikköä
Sukupuoli	Sukupuoli				
Työllisyysaste, 15-64-vuotiaat	Sukupuolet yhteensä	68,7	69,6	71,7	2,1
	Miehet	69,8	70,7	72,7	2,0
	Naiset	67,6	68,5	70,6	2,1
Työttömyysaste, 15-74-vuotiaat	Sukupuolet yhteensä	8,8	8,6	7,4	-1,3
	Miehet	9,0	8,9	7,4	-1,5
	Naiset	8,6	8,4	7,3	-1,1
Työvoimaosuus, 15-74-vuotiaat	Sukupuolet yhteensä	65,3	65,8	66,5	0,7
	Miehet	67,5	68,1	68,6	0,5
	Naiset	63,1	63,5	64,3	0,8

Liitetaulukko 45. Väestö työmarkkina-aseman ja sukupuolen mukaan vuosina 2016 - 2018, 15-74-vuotiaat

Sukupuoli		Vuosi			Muutos	Muutos
		2016	2017	2018	2017/2018	2017/2018
		1000 henkeä	1000 henkeä	1000 henkeä	1000 henkeä	Prosenttia, %
Sukupuoli	Työmarkkina-asema					
Sukupuolet yhteensä	Väestö yhteensä	4 109	4 114	4 124	10	0,3
	Työvoima yhteensä	2 685	2 707	2 742	35	1,3
	- työlliset	2 448	2 473	2 540	67	2,7
	- työttömät	237	234	202	-32	-13,7
	Työvoiman ulkopuolella olevat	1 424	1 407	1 382	-24	-1,7
Miehet	Väestö yhteensä	2 061	2 066	2 072	6	0,3
	Työvoima yhteensä	1 392	1 407	1 422	15	1,1
	- työlliset	1 267	1 282	1 317	35	2,7
	- työttömät	126	125	106	-19	-15,5
	Työvoiman ulkopuolella olevat	669	659	650	-9	-1,3
Naiset	Väestö yhteensä	2 047	2 048	2 052	4	0,2
	Työvoima yhteensä	1 293	1 300	1 319	19	1,5
	- työlliset	1 182	1 191	1 223	32	2,7
	- työttömät	111	109	96	-13	-11,7
	Työvoiman ulkopuolella olevat	755	748	732	-15	-2,1

Liitetaulukko 46. Työllisyysasteet sukupuolen ja iän mukaan vuosina 2016 - 2018

		Vuosi			Muutos
		2016	2017	2018	2017/2018
		Prosenttia, %	Prosenttia, %	Prosenttia, %	Prosenttiyksikköä
Sukupuoli	Ikäluokka				
Sukupuolet yhteensä	15-74	59,6	60,1	61,6	1,5
	15-64	68,7	69,6	71,7	2,1
	15-24	40,5	41,4	42,8	1,4
	25-34	74,8	74,9	76,8	2,0
	35-44	82,2	82,7	85,1	2,4
	45-54	82,8	84,3	85,5	1,2
	55-64	61,4	62,5	65,4	2,9
	65-74	10,6	10,6	11,0	0,3
Miehet	15-74	61,4	62,1	63,5	1,5
	15-64	69,8	70,7	72,7	2,0
	15-24	37,9	39,2	40,3	1,0
	25-34	80,6	79,7	82,2	2,6
	35-44	85,3	85,8	87,9	2,1
	45-54	83,2	84,4	85,7	1,3
	55-64	59,8	61,7	64,3	2,6
	65-74	13,5	14,0	14,3	0,3
Naiset	15-74	57,7	58,2	59,6	1,5
	15-64	67,6	68,5	70,6	2,1
	15-24	43,2	43,6	45,4	1,8
	25-34	68,6	69,8	71,1	1,3
	35-44	78,9	79,4	82,2	2,7
	45-54	82,4	84,2	85,3	1,1
	55-64	63,0	63,4	66,5	3,2
	65-74	8,0	7,6	7,9	0,4

Liitetaulukko 47. Työlliset koulutusasteen ja sukupuolen mukaan vuosina 2015 - 2017, 15-74-vuotiaat

		Vuosi			Muutos	
		2015	2016	2017	2016/2017	2016/2017
		1000 henkeä	1000 henkeä	1000 henkeä	1000 henkeä	Prosenttia, %
Sukupuoli	Koulutusaste					
Sukupuolet yhteensä	Yhteensä	2 437	2 448	2 473	25	1,0
	Toisen asteen koulutus (3,4)	1 098	1 103	1 097	-6	-0,5
	Korkea-aste yhteensä (5,6,7,8)	1 057	1 064	1 102	39	3,6
	- alin korkea-aste (5)	293	282	273	-9	-3,2
	- alempi korkeakouluaste (6)	382	399	423	24	6,0
	- ylempi korkeakoulu- tai tutkijakoulutusaste (7,8)	382	383	407	24	6,2
	Ei perusasteen jälkeistä koulutusta tai koulutusaste tuntematon	282	282	274	-8	-2,7
Miehet	Yhteensä	1 249	1 267	1 282	16	1,2
	Toisen asteen koulutus (3,4)	607	620	623	4	0,6
	Korkea-aste yhteensä (5,6,7,8)	461	466	479	13	2,8
	- alin korkea-aste (5)	112	109	105	-4	-3,3
	- alempi korkeakouluaste (6)	174	181	191	10	5,4
	- ylempi korkeakoulu- tai tutkijakoulutusaste (7,8)	175	176	183	7	3,9
	Ei perusasteen jälkeistä koulutusta tai koulutusaste tuntematon	180	181	180	-1	-0,6
Naiset	Yhteensä	1 188	1 182	1 191	9	0,8
	Toisen asteen koulutus (3,4)	491	483	473	-10	-2,0
	Korkea-aste yhteensä (5,6,7,8)	595	598	623	26	4,3
	- alin korkea-aste (5)	181	173	168	-5	-3,1
	- alempi korkeakouluaste (6)	207	218	232	14	6,5
	- ylempi korkeakoulu- tai tutkijakoulutusaste (7,8)	207	207	224	17	8,1
	Ei perusasteen jälkeistä koulutusta tai koulutusaste tuntematon	102	101	94	-7	-6,5

Liitetaulukko 48. Työlliset toimialoittain (TOL 2008) vuosina 2016 - 2018, 15-74-vuotiaat

		Vuosi			Muutos	
		2016	2017	2018	2017/2018	2017/2018
		1000 henkeä	1000 henkeä	1000 henkeä	1000 henkeä	Prosenttia, %
Toimiala	TOL 2008					
Toimialat yhteensä	00-99	2 448	2 473	2 540	67	2,7
A, B Maa-, metsä- ja kalatalous; kaivostoiminta	01-09	101	99	101	2	2,1
Maatalous	01	71	71	72	1	1,2
C Teollisuus	10-33	327	326	337	11	3,4
Elintarvikkeiden, tekstiilien ja vaatteiden valmistus	10-15	45	43	47	3	7,8
Sahatavaran ja paperin sekä paperituotteiden valmistus; painaminen ja jäljentäminen	16-18	50	45	49	4	9,7
Kemikaalien, lääkkeiden yms. valmistus	19-23	47	46	48	2	3,5
Metallien jalostus; metallituotteiden valmistus (pl. koneet ja laitteet)	24-25	54	55	55	0	-0,4
Elektronisten ja optisten tuotteiden, sähkölaitteiden, koneiden ja kulkuneuvojen valmistus	26-30	101	103	104	1	1,4
Huonekalujen ym. valmistus; koneiden ja laitteiden huolto ja asennus	31-33	30	34	35	1	2,1
D, E Sähkö-, kaasu-, lämpö-, vesi-, viemäri- ja jätevesihuolto	35-39	29	29	24	-4	-15,5
F Rakentaminen	41-43	178	187	198	11	5,9
Talonrakentaminen	41	68	70	73	4	5,3
Erikoistunut rakennustoiminta	43	95	97	104	7	7,1
G Tukku- ja vähittäiskauppa; moottoriajoneuvojen ja moottoripyörien korjaus	45-47	290	282	292	11	3,7
Moottoriajoneuvojen tukku- ja vähittäiskauppa sekä korjaus	45	41	43	47	4	9,4
Tukkukauppa (pl. moottoriajoneuvojen kauppa)	46	89	84	87	3	3,1
Vähittäiskauppa (pl. moottoriajoneuvojen kauppa)	47	161	155	159	4	2,5
H Kuljetus ja varastointi	49-53	141	139	143	3	2,2
Maa-, vesi- ja ilmaliikenne	49-51	90	89	91	2	1,9
Varastointi ja liikennettä palveleva toiminta; posti- ja kuriiritoiminta	52-53	51	50	52	1	2,8
I Majoitus- ja ravitsemistoiminta	55-56	85	85	86	1	1,4
J Informaatio ja viestintä	58-63	101	106	114	9	8,4
K, L Rahoitus- ja vakuutustoiminta; kiinteistöala	64-68	75	81	77	-4	-5,0
M Ammatillinen, tieteellinen ja tekninen toiminta	69-75	163	172	179	8	4,6
Arkkitehti- ja insinööripalvelut; tekninen testaus ja analysointi	71	61	63	71	7	11,8
N Hallinto- ja tukipalvelutoiminta	77-82	109	112	112	0	0,1
Kiinteistön- ja maisemanhoito	81	64	64	65	1	1,6
O Julkinen hallinto ja maanpuolustus; pakollinen sosiaalivakuutus	84	111	115	116	1	0,4
P Koulutus	85	173	181	184	3	1,6

		Vuosi			Muutos	
		2016	2017	2018	2017/2018	2017/2018
		1000 henkeä	1000 henkeä	1000 henkeä	1000 henkeä	Prosenttia, %
Q Terveys- ja sosiaalipalvelut	86-88	409	404	417	13	3,2
Terveyspalvelut	86	190	187	189	2	1,1
Sosiaalihuollon laitospalvelut	87	91	87	96	9	10,1
Sosiaalihuollon avopalvelut	88	128	131	133	2	1,7
R Taiteet, viihde ja virkistys	90-93	63	66	65	-1	-1,7
S-U Muu palvelutoiminta yms.	94-99	85	87	88	1	1,3
X Toimiala tuntematon	00	8	5	7	2	51,7

Liitetaulukko 49. Työllisten tehdyt työtunnit toimialoittain (TOL 2008) vuosina 2016 - 2018, 15-74-vuotiaat

	TOL 2008	Vuosi			Muutos	Muutos
		2016	2017	2018	2017/2018	2017/2018
		Miljoonaa tuntia	Miljoonaa tuntia	Miljoonaa tuntia	Miljoonaa tuntia	Prosenttia, %
Toimiala	TOL 2008					
Toimialat yhteensä	00-99	4011,6	4040,4	4132,7	92,2	2,3
A, B Maa-, metsä- ja kalatalous; kaivostoiminta	01-09	199,4	195,8	198,2	2,3	1,2
Maatalous	01	149,5	146,7	148,7	2,0	1,4
C Teollisuus	10-33	565,1	571,1	580,6	9,5	1,7
Elintarvikkeiden, tekstiilien ja vaatteiden valmistus	10-15	75,8	72,7	77,3	4,6	6,3
Sahatavaran ja paperin sekä paperituotteiden valmistus; painaminen ja jäljentäminen	16-18	85,7	77,8	84,1	6,3	8,1
Kemikaalien, lääkkeiden yms. valmistus	19-23	80,4	79,8	79,9	0,1	0,1
Metallien jalostus; metallituotteiden valmistus (pl. koneet ja laitteet)	24-25	95,3	96,8	97,4	0,6	0,6
Elektronisten ja optisten tuotteiden, sähkölaitteiden, koneiden ja kulkuneuvojen valmistus	26-30	174,6	182,4	182,1	-0,3	-0,2
Huonekalujen ym. valmistus; koneiden ja laitteiden huolto ja asennus	31-33	53,4	61,5	59,8	-1,6	-2,7
D, E Sähkö-, kaasu-, lämpö-, vesi-, viemäri- ja jätevesihuolto	35-39	49,0	49,9	40,9	-9,0	-18,1
F Rakentaminen	41-43	328,8	339,6	359,4	19,7	5,8
Talonrakentaminen	41	123,6	123,2	131,8	8,6	7,0
Erikoistunut rakennustoiminta	43	177,5	180,2	190,8	10,6	5,9
G Tukku- ja vähittäiskauppa; moottoriajoneuvojen ja moottoripyörien korjaus	45-47	471,2	457,1	474,0	16,9	3,7
Moottoriajoneuvojen tukku- ja vähittäiskauppa sekä korjaus	45	73,0	78,8	88,1	9,3	11,8
Tukkukauppa (pl. moottoriajoneuvojen kauppa)	46	157,3	149,0	152,9	3,9	2,6
Vähittäiskauppa (pl. moottoriajoneuvojen kauppa)	47	240,9	229,3	233,0	3,7	1,6
H Kuljetus ja varastointi	49-53	246,9	239,5	245,8	6,3	2,6
Maa-, vesi- ja ilmaliikenne	49-51	168,2	164,0	167,3	3,3	2,0
Varastointi ja liikennettä palveleva toiminta; posti- ja kuriiritoiminta	52-53	78,8	75,5	78,5	3,0	4,0
I Majoitus- ja ravitsemistoiminta	55-56	131,1	126,4	132,0	5,6	4,4
J Informaatio ja viestintä	58-63	172,0	179,3	191,9	12,7	7,1
K, L Rahoitus- ja vakuutustoiminta; kiinteistöala	64-68	125,6	132,8	126,7	-6,2	-4,6
M Ammatillinen, tieteellinen ja tekninen toiminta	69-75	270,8	286,1	291,4	5,3	1,9
Arkkitehti- ja insinööripalvelut; tekninen testaus ja analysointi	71	102,1	105,2	116,8	11,7	11,1
N Hallinto- ja tukipalvelutoiminta	77-82	172,3	178,7	176,4	-2,3	-1,3
Kiinteistön- ja maisemanhoito	81	99,8	100,2	100,1	-0,1	-0,1
O Julkinen hallinto ja maanpuolustus; pakollinen sosiaalivakuutus	84	184,4	188,7	186,7	-1,9	-1,0

		Vuosi			Muutos	Muutos
		2016	2017	2018	2017/2018	2017/2018
		Miljoonaa tuntia	Miljoonaa tuntia	Miljoonaa tuntia	Miljoonaa tuntia	Prosenttia, %
P Koulutus	85	242,5	255,5	256,8	1,3	0,5
Q Terveys- ja sosiaalipalvelut	86-88	624,1	614,8	640,8	26,0	4,2
Terveyspalvelut	86	289,3	286,6	291,3	4,7	1,6
Sosiaalihuollon laitospalvelut	87	144,3	139,2	151,7	12,4	8,9
Sosiaalihuollon avopalvelut	88	190,5	188,9	197,8	8,9	4,7
R Taiteet, viihde ja virkistys	90-93	89,2	90,7	88,6	-2,1	-2,3
S-U Muu palvelutoiminta yms.	94-99	126,6	126,0	129,9	3,8	3,1
X Toimiala tuntematon	00	12,5	8,5	12,7	4,2	49,4

Liitetaulukko 50. Työlliset työnantajasektorin ja sukupuolen mukaan vuosina 2016 - 2018, 15-74-vuotiaat

		Vuosi			Muutos	Muutos
		2016	2017	2018	2017/2018	2017/2018
		1000 henkeä	1000 henkeä	1000 henkeä	1000 henkeä	Prosenttia, %
Sukupuoli	Työnantajasektori					
Sukupuolet yhteensä	Työnantajasektorit yhteensä (ml. työnantajasektori tuntematon)	2 448	2 473	2 540	67	2,7
	Yksityinen sektori	1 783	1 794	1 862	68	3,8
	Julkinen sektori	657	674	673	-1	-0,2
	- valtio	129	141	140	-1	-0,7
	- kunta	528	533	532	0	-0,1
Miehet	Työnantajasektorit yhteensä (ml. työnantajasektori tuntematon)	1 267	1 282	1 317	34	2,7
	Yksityinen sektori	1 080	1 087	1 121	34	3,1
	Julkinen sektori	183	193	193	0	0,1
	- valtio	65	68	69	1	1,6
	- kunta	118	125	124	-1	-0,7
Naiset	Työnantajasektorit yhteensä (ml. työnantajasektori tuntematon)	1 182	1 191	1 223	32	2,7
	Yksityinen sektori	703	707	741	34	4,8
	Julkinen sektori	474	481	479	-2	-0,3
	- valtio	64	73	71	-2	-2,8
	- kunta	411	408	408	0	0,1

Liitetaulukko 51. Työlliset maakunnan (2011) mukaan vuosina 2016 - 2018, 15-74-vuotiaat

	Vuosi			Muutos	
	2016	2017	2018	2017/2018	2017/2018
	1000 henkeä	1000 henkeä	1000 henkeä	1000 henkeä	Prosenttia, %
Maakunta					
Koko maa	2 448	2 473	2 540	67	2,7
Uusimaa	808	816	839	23	2,9
Varsinais-Suomi	209	213	224	10	4,9
Satakunta	93	92	96	4	4,5
Kanta-Häme	75	79	79	0	-0,6
Pirkanmaa	219	225	233	8	3,7
Päijät-Häme	88	85	88	2	2,5
Kymenlaakso	69	70	71	1	1,4
Etelä-Karjala	53	52	54	2	4,7
Etelä-Savo	60	59	60	0	0,8
Pohjois-Savo	105	106	106	0	-0,2
Pohjois-Karjala	64	65	68	4	5,5
Keski-Suomi	114	116	118	2	2,0
Etelä-Pohjanmaa	84	84	87	3	3,8
Pohjanmaa	85	82	84	2	1,9
Keski-Pohjanmaa	31	31	30	-1	-4,0
Pohjois-Pohjanmaa	172	180	184	3	1,7
Kainuu	29	29	28	-1	-3,0
Lappi	76	73	76	4	5,1
Ahvenanmaa	16	16	15	0	-1,8

Liitetaulukko 52. Palkansaajat työsuhteen tyyppin ja sukupuolen mukaan vuosina 2016 - 2018, 15-74-vuotiaat

		Vuosi			Muutos	
		2016	2017	2018	2017/2018	2017/2018
		1000 henkeä	1000 henkeä	1000 henkeä	1000 henkeä	Prosenttia, %
Sukupuoli	Työsuhde					
Sukupuolet yhteensä	Palkansaajat yhteensä	2 105	2 147	2 204	57	2,7
	- jatkuva kokoaikatyö	1 545	1 571	1 608	37	2,3
	- jatkuva osa-aikatyö	227	232	234	2	1,0
	- määräaikainen kokoaikatyö	239	245	252	8	3,1
	- määräaikainen osa-aikatyö	94	100	110	10	10,3
	Määräaikainen työ yhteensä	333	345	363	18	5,2
	Osa-aikainen työ yhteensä	321	332	344	13	3,8
Miehet	Palkansaajat yhteensä	1 034	1 064	1 094	30	2,8
	- jatkuva kokoaikatyö	830	855	875	20	2,4
	- jatkuva osa-aikatyö	69	68	72	4	5,7
	- määräaikainen kokoaikatyö	101	105	109	4	4,3
	- määräaikainen osa-aikatyö	34	36	38	1	3,9
	Määräaikainen työ yhteensä	136	141	147	6	4,2
	Osa-aikainen työ yhteensä	103	104	110	5	5,1
Naiset	Palkansaajat yhteensä	1 071	1 083	1 110	27	2,5
	- jatkuva kokoaikatyö	715	716	732	17	2,3
	- jatkuva osa-aikatyö	159	164	162	-2	-1,0
	- määräaikainen kokoaikatyö	137	140	143	3	2,2
	- määräaikainen osa-aikatyö	60	64	73	9	14,0
	Määräaikainen työ yhteensä	197	204	216	12	5,9
	Osa-aikainen työ yhteensä	219	227	235	7	3,2

Liitetaulukko 53. Työttömyysasteet sukupuolen ja iän mukaan vuosina 2016 - 2018

		Vuosi			Muutos
		2016	2017	2018	2017/2018
		Prosenttia, %	Prosenttia, %	Prosenttia, %	Prosenttiyksikköä
Sukupuoli	Ikäluokka				
Sukupuolet yhteensä	15-74	8,8	8,6	7,4	-1,3
	15-64	9,0	8,8	7,5	-1,3
	15-24	20,1	20,1	17,0	-3,1
	25-34	8,6	8,7	7,8	-0,9
	35-44	6,7	6,3	5,1	-1,2
	45-54	7,0	6,4	5,3	-1,1
	55-64	7,5	7,8	6,9	-0,9
Miehet	15-74	9,0	8,9	7,4	-1,5
	15-64	9,3	9,1	7,6	-1,5
	15-24	21,8	20,9	17,3	-3,7
	25-34	8,4	8,8	7,7	-1,1
	35-44	6,5	6,0	5,1	-0,9
	45-54	7,5	7,0	5,3	-1,7
	55-64	8,2	8,7	7,8	-0,9
Naiset	15-74	8,6	8,4	7,3	-1,1
	15-64	8,7	8,5	7,4	-1,1
	15-24	18,6	19,3	16,8	-2,5
	25-34	8,9	8,6	7,9	-0,7
	35-44	7,0	6,5	5,1	-1,5
	45-54	6,5	5,8	5,4	-0,4
	55-64	6,9	7,0	6,0	-1,0

Liitetaulukko 54. Työttömyysasteet maakunnan (2011) mukaan vuosina 2016 - 2018, 15-74-vuotiaat

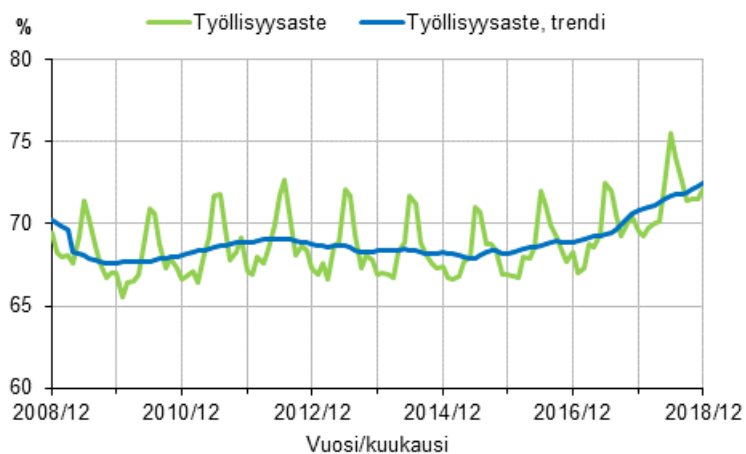
	Vuosi			Muutos
	2016	2017	2018	2017/2018
	Prosenttia, %	Prosenttia, %	Prosenttia, %	Prosenttiyksikköä
Maakunta				
Koko maa (ml. Ahvenanmaa)	8,8	8,6	7,4	-1,3
Uusimaa	7,4	7,7	6,9	-0,8
Varsinais-Suomi	9,6	8,7	6,9	-1,8
Satakunta	9,5	8,7	6,0	-2,7
Kanta-Häme	6,6	7,2	6,5	-0,6
Pirkanmaa	10,8	10,5	9,0	-1,5
Päijät-Häme	8,2	7,4	7,5	0,1
Kymenlaakso	11,5	10,4	9,1	-1,3
Etelä-Karjala	8,7	9,0	8,2	-0,8
Etelä-Savo	10,1	11,2	8,6	-2,6
Pohjois-Savo	9,3	8,3	7,7	-0,7
Pohjois-Karjala	14,4	11,8	8,9	-3,0
Keski-Suomi	10,6	10,6	8,9	-1,7
Etelä-Pohjanmaa	7,8	7,2	4,4	-2,7
Pohjanmaa	5,2	7,1	4,9	-2,2
Keski-Pohjanmaa	5,1	5,5	6,7	1,2
Pohjois-Pohjanmaa	9,8	8,8	7,3	-1,4
Kainuu	10,4	12,4	10,8	-1,6
Lappi	10,7	10,5	8,9	-1,7

Liitetaulukko 55. Työttömyysasteet koulutusasteen ja sukupuolen mukaan vuosina 2015 - 2017, 15-74-vuotiaat

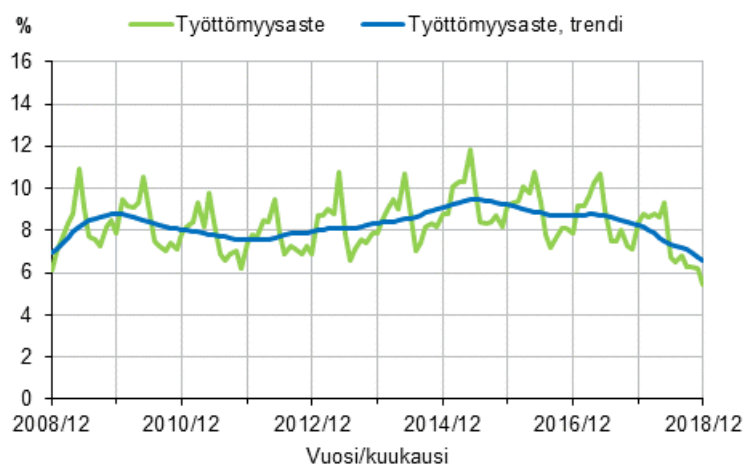
		Vuosi			Muutos
		2015	2016	2017	2016/2017
		Prosenttia, %	Prosenttia, %	Prosenttia, %	Prosenttiyksikköä
Sukupuoli	Koulutusaste				
Sukupuolet yhteensä	Yhteensä	9,4	8,8	8,6	-0,2
	Toisen asteen koulutus (3,4)	10,6	9,6	9,6	0,1
	Korkea-aste yhteensä (5,6,7,8)	6,0	5,9	5,3	-0,5
	- alin korkea-aste (5)	5,2	5,3	5,3	0,0
	- alempi korkeakouluaste (6)	6,8	6,4	5,5	-1,0
	- ylempi korkeakoulu- tai tutkijakoulutusaste (7,8)	5,7	5,8	5,3	-0,5
	Ei perusasteen jälkeistä koulutusta tai koulutusaste tuntematon	16,2	16,0	16,7	0,6
Miehet	Yhteensä	9,9	9,0	8,9	-0,2
	Toisen asteen koulutus (3,4)	10,8	9,9	9,7	-0,2
	Korkea-aste yhteensä (5,6,7,8)	6,5	6,0	5,3	-0,7
	- alin korkea-aste (5)	5,8	5,7	5,1	-0,6
	- alempi korkeakouluaste (6)	7,6	6,9	6,1	-0,8
	- ylempi korkeakoulu- tai tutkijakoulutusaste (7,8)	5,8	5,2	4,7	-0,6
	Ei perusasteen jälkeistä koulutusta tai koulutusaste tuntematon	14,7	13,5	14,6	1,2
Naiset	Yhteensä	8,8	8,6	8,4	-0,2
	Toisen asteen koulutus (3,4)	10,3	9,1	9,5	0,4
	Korkea-aste yhteensä (5,6,7,8)	5,6	5,8	5,3	-0,4
	- alin korkea-aste (5)	4,9	5,0	5,4	0,4
	- alempi korkeakouluaste (6)	6,1	6,0	4,9	-1,1
	- ylempi korkeakoulu- tai tutkijakoulutusaste (7,8)	5,6	6,2	5,7	-0,5
	Ei perusasteen jälkeistä koulutusta tai koulutusaste tuntematon	18,9	20,3	20,3	0,0

Liitekuviot 2018, joulukuu

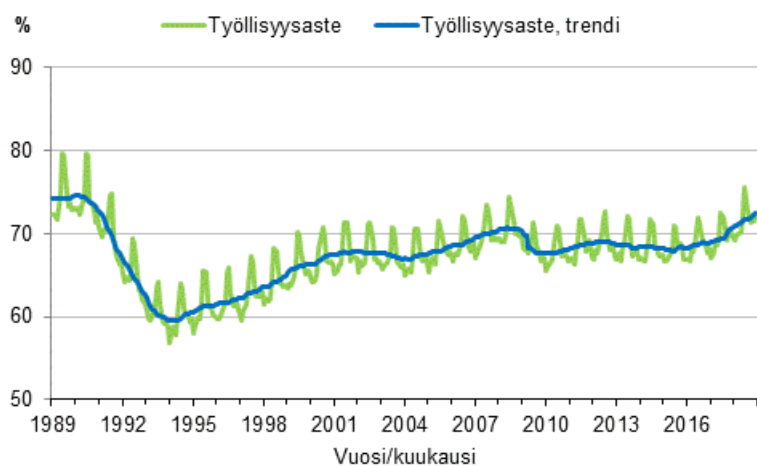
Liitekuvio 1. Työllisyysaste ja työllisyysasteen trendi 2008/12–2018/12, 15–64-vuotiaat



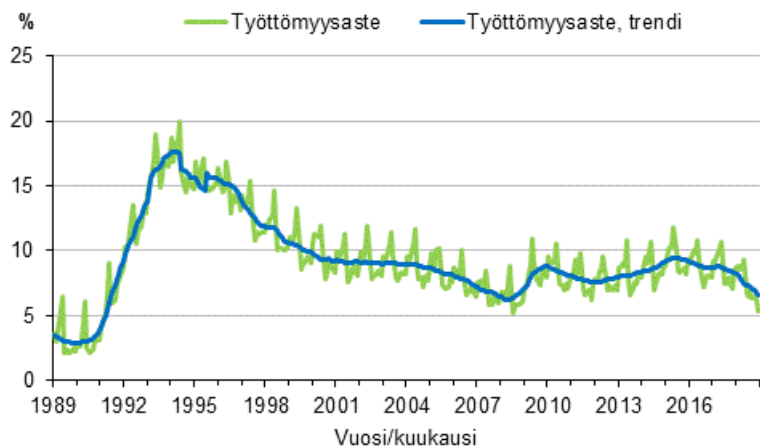
Liitekuvio 2. Työttömyysaste ja työttömyysasteen trendi 2008/12–2018/12, 15–74-vuotiaat



Liitekuvio 3. Työllisyysaste ja työllisyysasteen trendi 1989/01–2018/12, 15–64-vuotiaat



**Liitekuvio 4. Työttömyysaste ja työttömyysasteen trendi
1989/01–2018/12, 15–74-vuotiaat**



Laatuseloste: Työvoimatutkimus

1. Tilastotietojen relevanssi

Työvoimatutkimus on otostutkimus, jonka avulla tilastoidaan 15–74-vuotiaan väestön työmarkkinoille osallistumista, työllisyyttä, työttömyyttä ja työaikaa kuukausittain, neljännesvuosittain ja vuosittain. Tutkimuksen tietosisältö perustuu EU:n asetukseen, ja tutkimuksen otokseen kuuluu joka kuukausi noin 12 000 henkilöä. Vastaajien antamien tietojen pohjalta luodaan kuva koko 15–74-vuotiaan väestön toiminnasta työmarkkinoilla yhden viikon aikana. Työmarkkina-aseman perusluokittelussa väestö jaetaan työllisiin, työttömiin ja työvoiman ulkopuolisiin. Näistä työlliset ja työttömät yhdessä muodostavat työvoiman.

Tutkimus antaa tuoreen ja kattavan kuvan työvoimasta ja työmarkkinoiden muutoksista. Julkisuudessa seurataan kuukausittain erityisesti työllisyyden ja työttömyyden muutoksia edellisen vuoden vastaavasta kuukaudesta. Kausitasoitettuja lukuja käytetään seurattaessa muutoksen trendiä. Tutkimus antaa tietoa myös työikäisistä henkilöistä, jotka eivät ole työssä tai työnhakijoina. Vuodesta 2003 alkaen on saatu osaotokselta tietoa myös kotitalouksien rakenteesta sekä kotitalouden kaikkien 15–74-vuotiaiden toiminnasta suhteessa työmarkkinoihin. Työvoimatutkimuksen tietosisällöstä on kuvaus osoitteessa: http://tilastokeskus.fi/til/tyti/tyti_2008-02-19_tlu_001.html.

Työvoimatutkimuksen kuukausi- ja neljännesvuositulokset kertovat työllisyyden kausi- ja suhdannevaihteluista. Työvoimatutkimuksen aikasarjat taas kuvaavat työmarkkinoiden muutoksia pitkillä ajanjaksoilla. Vuosikeskiarvot kuvaavat työvoimaa eli työllisiä ja työttömiä sekä työvoiman ulkopuolella olevia esimerkiksi toimialan, ammatin, koulutuksen, iän, sukupuolen ja alueen mukaan ryhmiteltynä.

Tutkimuksen tuloksia käytetään muun muassa työvoimapolitiittisten ennusteiden ja suunnitelmien laadinnassa, päätösten teon tukena sekä erilaisten toimien työllisyysvaikutusten seurannassa. Tärkeitä tulosten käyttäjiä ovat ministeriöt, aluesuunnittelusta vastaavat elimet, työnantaja- ja työntekijäjärjestöt, yliopistot ja tutkimuslaitokset, kansainväliset järjestöt ja Euroopan unioni. Tilastokeskuksessa tietoa käytetään esimerkiksi kansantalouden tilinpidon laadinnassa. Euroopan unionin tilastovirasto, Eurostat, ohjaa tutkimuksen sisältöä ja seuraa sen laatua. Eurostat tuottaa sille toimitetuista neljännesvuosiaineistoista omia rakenneindikaattoreitaan ja muita tilastoja.

Tutkimuksessa käytetyt käsitteet ja määritelmät noudattavat YK:n kansainvälisen työjärjestön ILO:n suosituksia ja Euroopan unionin tilastotoimen asetuksia. Työvoimatutkimuksen nykyinen tietosisältö perustuu pääosin Euroopan unionin työvoimatutkimuksia koskeviin asetuksiin (577/98, 2257/2003 ja 430/2005). Euroopan unionin työvoimatutkimuksesta löytyy tarkempi kuvaus osoitteesta: [http://ec.europa.eu/eurostat/statistics-explained/index.php/Labour_market_and_Labour_force_survey_\(LFS\)_statistics](http://ec.europa.eu/eurostat/statistics-explained/index.php/Labour_market_and_Labour_force_survey_(LFS)_statistics). Vuodesta 1999 lähtien työvoimatutkimuksen yhteydessä on tehty EU-maiden yhteinen ad hoc -lisätutkimus, jonka aihe vaihtelee vuosittain. Ad hoc -tutkimuksista tarkemmin osoitteessa: http://tilastokeskus.fi/til/tyti/tyti_2018-04-12_men_001.pdf.

Käsitteitä:

- **Työllinen** on henkilö, joka on tutkimusviikolla tehnyt ansiotyötä vähintään tunnin rahapalkkaa tai luontaiseta vastaan tai voittoa saadakseen. Myös tutkimusviikolla työstä tilapäisesti pois ollut palkansaaja lasketaan työlliseksi, jos poissaolon syy on äitiys- tai isyysvapaa tai oma sairaus tai jos poissaolo on kestänyt alle 3 kuukautta. Yrittäjä tai samassa kotitaloudessa asuvan perheenjäsenen yrityksessä palkatta työskentelevä lasketaan työlliseksi riippumatta poissaolon pituudesta tai syystä.
- **Työtön** on henkilö, joka tutkimusviikolla on työtä vailla (ei ollut palkkatyössä tai tehnyt työtä yrittäjänä), on etsinyt työtä aktiivisesti viimeisen neljän viikon aikana palkansaajana tai yrittäjänä ja voisi aloittaa työn kahden viikon kuluessa. Myös henkilö, joka on työtä vailla ja odottaa sovitun työn alkamista kolmen kuukauden kuluessa, luetaan työttömäksi, jos hän voisi aloittaa työn kahden viikon kuluessa. Työttömäksi luetaan myös työpaikastaan toistaiseksi lomautettu, joka täyttää edellä mainitut kriteerit.

- **Työvoimaan** kuuluvat kaikki ne 15-74-vuotiaat henkilöt, jotka tutkimusviikolla olivat työllisiä tai työttömiä.
- **Työvoiman ulkopuolella olevilla** tarkoitetaan henkilöitä, jotka tutkimusviikolla eivät olleet työllisiä tai työttömiä. Työvoiman ulkopuolella olevista voidaan käyttää myös käsitettä työvoimaan kuulumattomat.

Muita työvoimatutkimuksen käsitteitä on selitetty osoitteessa: <http://tilastokeskus.fi/til/tyti/kas.html>.

Työvoimatutkimuksessa käytettäviä luokituksia ovat Toimialaluokitus 2008 (TOL 2008, NACE Rev. 2), Ammattiluokitus 2010 (ISCO-08), Sosioekonomisen aseman luokitus 1989 (Ammattiluokitus 2010 pohjalta) ja Koulutusluokitus 2016 (ISCED 2011) sekä alueluokituksista suuralue, aluehallintovirasto (AVI), elinkeino-, liikenne- ja ympäristökeskus (ELY-keskus) sekä maakunta.

2. Tilastotutkimuksen menetelmäkuvaus

Työvoimatutkimuksen perusjoukon muodostavat Suomessa vakinaisesti asuvat 15–74-vuotiaat henkilöt. Perusjoukkoon kuuluvat myös tilapäisesti ulkomailla (alle vuoden) oleskelevat sekä Suomen väestötietojärjestelmään rekisteröidyt ulkomaalaiset, joiden oleskelu Suomessa kestää vähintään vuoden (<http://www.vrk.fi/ulkomaalaisen-rekisterointi>).

Työvoimatutkimuksen otos poimitaan ositetulla satunnaisotannalla väestön keskusrekisteriin perustuvasta Tilastokeskuksen väestötietokannasta kahdesti vuodessa. Tutkimus on paneelitutkimus, jossa samaa henkilöä haastatellaan viisi kertaa. Haastattelut tehdään kolmen kuukauden välein, paitsi neljäs haastattelu, joka tehdään kuuden kuukauden kuluttua kolmannelta haastattelusta. Ensimmäisen ja viimeisen haastattelun väli on 15 kuukautta. Joka kuukauden otokseen kuuluu noin 12 000 henkilöä, keskimäärin noin joka 300. henkilö perusjoukosta. Yhden tutkimuskuukauden otos koostuu viidestä rotaatioryhmästä, jotka ovat tulleet tutkimukseen mukaan eri aikoina. Otos vaihtuu asteittain siten, että kolmena peräkkäisenä kuukautena vastaamisvuorossa ovat eri henkilöt. Peräkkäisinä vuosineljänneksinä vastaajista 3/5 on samoja. Peräkkäisten vuosien otosten päällekkäisyys on 2/5. Tietoja kerätään kaikilta vuoden viikoilta.

Suurimmassa osassa Euroopan maita työvoimatutkimuksen tiedonkeruu perustuu kotitalousotokseen, mikä tarkoittaa sitä, että haastatellaan samalla kertaa kaikki tiettyssä osoitteessa asuvat saman kotitalouden jäsenet. Suomen lisäksi vain Ruotsissa, Tanskassa ja Sveitsissä otos on henkilöpohjainen, eli haastateltavana on vain otokseen poimittu kohdehenkilö. EU:n asetus kuitenkin edellyttää tietoja myös kotitaloudesta, ja Suomessa tämä on ratkaistu hyödyntämällä työvoimatutkimuksen paneeliominaisuutta. Viidennellä haastattelukerralla tehdään perushaastattelun lisäksi kotitaloushaastattelu, jossa selvitetään kohdehenkilön kotitalouden jäsenet sekä kotitalouteen kuuluvien 15–74-vuotiaiden toiminta työmarkkinoilla. Jotta aineisto kuvaisi koko väestöä, siihen on lisätty ylimääräisen otoksen avulla myös sellaisia kotitalouksia, joiden kaikki jäsenet ovat 75 vuotta täyttäneitä. Alle 15-vuotiaita lapsia ja yli 75-vuotiaita ei työvoimatutkimuksessa haastatella, vaan heille luodaan muutamia työmarkkina-asemaa kuvaavia tietoja keinotekoisesti.

Kotitalousaineiston avulla voidaan tarkastella esimerkiksi perheen yhteyttä työllisyyteen sekä molempien puolisoitten työmarkkina-asemaa yhdessä. Vuonna 2017 kotitalousaineistossa oli noin 49 000 henkilöä, jotka muodostivat 21 000 kotitaloutta. Työvoimatutkimuksen kotitalousosaa on kerätty nykymuotoisena vuodesta 2003, ja tiedot ovat julkaistavissa pääsääntöisesti vuodesta 2004 lähtien.

Tutkimuksen tietosisältö vaihtelee eri tutkimuskerroilla. Ensimmäisellä tutkimuskerralla kysytään tarkemmin joitakin perustietoja, joiden ennallaan pysyminen tarkistetaan seuraavilla tutkimuskerroilla. Viimeisellä eli viidennellä tutkimuskerralla tietosisältö on laajempi, kun mukana on kotitalousosa ja vuosittain eri aiheesta tehtävä ad hoc -osa sekä joitain lisäkysymyksiä päätyöhön liittyen.

Tilastokeskuksen haastattelijat keräävät tiedot tietokoneavusteisilla puhelinhaastatteluilla. Vuonna 2017 työvoimatutkimuksessa haastateltiin noin 98 000 henkilöä. Tutkimuksen vastausosuus oli keskimäärin 67 prosenttia.

Otoksesta saadut tulokset painotetaan vastaamaan koko 15–74-vuotiaasta väestöä. Vastauskadon vaikutuksia tuloksiin korjataan käyttämällä niin kutsuttua painojen kalibrointia, jossa painotuksella tuotetaan oikeat

väestöjakaumat alueen, sukupuolen ja iän mukaan. Aputietona käytetään lisäksi työ- ja elinkeinoministeriön työnhakijarekisterin tietoja.

Työvoimatutkimuksen luvut, kuten kaikki otostutkimuksilla saadut luvut ovat niin kutsuttuja estimaatteja. **Estimaatti** on matemaattisella menettelyllä (estimoinnilla) otoshavaintoja käyttäen saatu arvio perusjoukon ominaisuudesta. Esimerkiksi tietyn kuukauden julkaistu työttömien lukumäärä on tällaisella menettelyllä saatu Suomen 15–74-vuotiaiden työttömien lukumäärää koskeva arvio eli estimaatti.

Neljännesvuosi- ja vuosiestimaatit ovat kuukausiestimaattien keskiarvoja. Työpäivät ja tehdyt työtunnit estimoidaan kyseisen kuukauden kalenteripäivien lukumäärän mukaan. Työpäivien ja tehtyjen työtuntien neljännesvuosi- ja vuosiestimaatit ovat kuukausiestimaattien summia.

Työvoimatutkimuksen työllisyys- ja työttömyysluvut vaihtelevat suhteellisen säännöllisesti vuoden eri kuukausina. Työvoimatutkimuksesta julkaistaan myös niin kutsuttuja trendejä, joista on poistettu vuodesta toiseen samantyyppisenä toistuva vaihtelu. Pitkän aikavälin kehityksen suunta sekä suhdannevaihtelu ovat paremmin havaittavissa trendistä kuin tasoittamattomista kuukausiluvuista. Käytetystä menetelmästä johtuen trendin viimeisimmät luvut muuttuvat jonkin verran, kun seuraavan kuukauden tiedot liitetään mukaan aikasarjaan. Tämä trendien ennakkollinen luonne on syytä ottaa huomioon luvuista päätelmiä tehtäessä. Aikasarjojen trendikomponentit on laskettu kesäkuusta 2007 alkaen EU:n tilastoviraston Eurostatin suosittelmalla Tramo/Seats -menetelmällä. Trendistä ja sen käytön rajoituksista on kerrottu tarkemmin osoitteessa: <http://tilastokeskus.fi/til/tyti/men.html>.

3. Tietojen oikeellisuus ja tarkkuus

Työvoimatutkimuksen lukujen luotettavuuteen vaikuttavat vastauskato (ks. edellä), mittausvirheet sekä otannasta aiheutuva satunnaisvaihtelu.

Mittausvirheitä syntyy muun muassa siitä, että kysymykset voidaan ymmärtää ja tulkita eri tavoilla, vastaaja ei muista tai ei halua kertoa joitain tietoja tai vastausten kirjaamisessa tapahtuu virheitä. Mittausvirheitä pyritään vähentämään kehittämällä ja testaamalla haastattelukysymyksiä, haastatteluohjeita, käyttöliittymää sekä kouluttamalla haastattelijoita.

Otannasta aiheutuvalla satunnaisvaihtelulla tarkoitetaan sitä, että eri otoksista lasketut luvut poikkeaisivat jonkin verran toisistaan. Arvioitaessa karkeasti otannasta aiheutuvan satunnaisvaihtelun suuruutta erilaisissa tilanteissa on pääperiaatteena, että **lukuihin sisältyy sitä vähemmän otannasta aiheutuvaa epävarmuutta, 1) mitä suuremman otoksen pohjalta luvut on laskettu ja 2) mitä suurempaa väestöryhmää luvut kuvaavat**. Esimerkiksi neljännesvuotta koskevat luvut ovat tarkempia kuin samaa asiaa koskevat kuukausiluvut, koska neljännesvuositiedot on saatu haastattelemalla kolminkertainen määrä henkilöitä verrattuna kuukausitietoihin. Koko vuotta koskevat luvut ovat kaikkein tarkimpia. Jälkimmäinen periaate tarkoittaa sitä, että samankokoisella otoksella saadut työllisten ja työttömien lukumäärää koskevat luvut eli estimaatit ovat sitä tarkempia, mitä suurempaa osaryhmää ne koskevat. Tarkasteltavan osaryhmän pienenentyessä otannasta aiheutuvan satunnaisvaihtelun osuus kasvaa. Tämän vuoksi esimerkiksi työttömien lukumäärät eri ikäryhmissä tai eri alueilla eivät ole yhtä luotettavia kuin kaikkien työttömien lukumäärä.

Otannasta aiheutuvaa epätarkkuutta arvioidaan estimaatin **keskivirheen** avulla. Keskivirheen suuruuteen vaikuttavat sekä otoksen koko että tarkastelun kohteena olevan ominaisuuden vaihtelu eli muuttujan varianssi. Keskivirheen avulla voidaan laskea estimaatin **luottamusväli**, jolla haettu perusjoukon arvo sijaitsee tietyllä todennäköisyydellä. Työvoimatutkimuksessa käytetty **95 prosentin luottamusväli on väli, jolla kiinnostuksen kohteena olevan ominaisuuden todellinen arvo sijaitsee 95 prosentin todennäköisyydellä**. Jos esimerkiksi tietyn kuukauden työttömien määrän estimaatti on 230 000 ja sen keskivirhe 7 700, on työttömien määrän 95 prosentin luottamusväli $230\,000 \pm 15\,100$ eli 214 900–245 100 henkeä. Estimaattiin lisättävä ja siitä vähennettävä osa saadaan kertomalla estimaatin keskivirhe 95 prosentin luottamusvälin kertoimella 1,96. Tämä osa kuvaa otannasta aiheutuvaa epävarmuutta ja sitä kutsutaan estimaatin **virhemarginaaliksi**.

Esimerkkejä työllisten ja työttömien lukumäärän tarkkuudesta osaryhmän koon mukaan

Satunnaisvaihtelun suuruusluokan havainnollistamiseksi esitetään seuraavissa taulukoissa 1–3 esimerkkejä erikokoisista työllisten ja työttömien lukumäärän estimaateista, niiden virhemarginaaleista ja muista

luotettavuuden tunnusluvuista. Esimerkeissä esitetty satunnaisvaihtelun suuruusluokka on karkea arvio satunnaisvaihtelun ylärajasta, kun tarkastelun kohteena on **vastaavankokoinen työllisten tai työttömien lukumäärän estimaatti sukupuolen, iän tai alueen mukaan**. Esimerkiksi vastaavankokoisissa toimialan mukaisissa osaryhmissä virhemarginaalit ovat suurempia. Taulukon 1 esimerkit koskevat kuukausiestimaatteja. Taulukoissa 2–3 on vastaavat tiedot neljännesvuosi- ja vuosiestimaattien osalta.

Taulukko 1. Esimerkkejä eri kokoluokan kuukausiestimaattien tarkkuudesta: Työllisten ja työttömien lukumäärät sukupuolen, iän ja alueen mukaan.¹⁾

	Kuukausi-estimaatti	Kuukausiestimaatin virhemarginaalit (95 %:n luottamusväli)	Keskivirhe	Suhteellinen keskivirhe
	henkeä	henkeä	henkeä	%
Työlliset	2 400 000	± 27 800	14 200	0,6
	1 200 000	± 21 000	10 700	0,9
	600 000	± 15 300	7 800	1,3
	300 000	± 11 600	5 900	2,0
	100 000	± 6 700	3 400	3,4
	50 000	± 4 700	2 400	4,8
	10 000	± 2 900	1 500	15,0
Työttömät	230 000	± 15 100	7 700	3,3
	120 000	± 11 800	6 000	5,0
	90 000	± 10 800	5 500	6,1
	60 000	± 9 000	4 600	7,7
	30 000	± 6 900	3 500	11,7
	20 000	± 5 100	2 600	13,0
	10 000	± 3 700	1 900	19,0

1) Tietoja voi käyttää suuntaa-antavina arvioina vastaavankokoisten sukupuolen, iän ja alueen mukaisten työllisten tai työttömien lukumäärien tarkkuudesta.

Taulukosta 1 voidaan esimerkiksi nähdä, että jos osaryhmän työllisten kuukausiestimaatti on noin 300 000 henkeä, sijoittuu perusjoukon todellinen työllisten lukumäärä 95 prosentin todennäköisyydellä välille 300 000 ± 11 600 henkeä. Tämä luottamusvälin koko suhteessa estimaatin kokoon on selvästi suurempi kuin vastaava osuus taulukon ylimmän rivin suuren estimaatin kohdalla. 300 000 henkeä pienempien estimaattien luottamusvälit ovat suhteellisesti vielä suurempia.

Taulukoiden 1–3 tietojen keskinäinen vertailu havainnollistaa myös sitä, että vuosi- ja neljännesvuositiedot ovat kuukausitietoja tarkempia. Edellä tarkasteltua 300 000 hengen työllisten estimaattia vastaavan neljännesvuosiestimaatin 95 prosentin luottamusväli, 300 000 ± 6 700, henkeä (taulukko 2) on kuukausiestimaatin luottamusväliä selvästi pienempi. Vuosiestimaatit ovat vielä neljännesvuosiestimaatteja tarkempia (taulukko 3). Tämä tarkkuuden ero ei ole kuitenkaan yhtä suuri kuin vastaava ero kuukausi- ja neljännesvuositietojen välillä.

Taulukko 2. Esimerkkejä eri kokoluokan neljännesvuosiestimaattien tarkkuudesta: Työllisten ja työttömien lukumäärät sukupuolen, iän ja alueen mukaan.¹⁾

	Neljännes- vuosiestimaatti	Neljännes- vuosiestimaatin virhemarginaalit (95 %:n luottamusväli)	Keskivirhe	Suhteellinen keskivirhe
	henkeä	henkeä	henkeä	%
Työlliset	2 400 000	± 16 100	8 200	0,3
	1 200 000	± 12 500	6 400	0,5
	600 000	± 8 800	4 500	0,8
	300 000	± 6 700	3 400	1,1
	100 000	± 4 700	2 400	2,4
	50 000	± 3 900	2 000	4,0
	10 000	± 2 000	1 000	10,0
Työttömät	230 000	± 8 800	4 500	2,0
	120 000	± 6 900	3 500	2,9
	90 000	± 6 100	3 100	3,4
	60 000	± 5 100	2 600	4,3
	30 000	± 3 500	1 800	6,0
	20 000	± 3 100	1 600	8,0
	10 000	± 2 400	1 200	12,0

1) Tietoja voi käyttää suuntaa-antavina arvioina vastaavankokoisten sukupuolen, iän ja alueen mukaisten työllisten tai työttömien lukumäärien tarkkuudesta.

Taulukko 3. Esimerkkejä eri kokoluokan vuosiestimaattien tarkkuudesta: Työllisten ja työttömien lukumäärät sukupuolen, iän ja alueen mukaan.¹⁾

	Vuosi- estimaatti	Vuosiestimaatin virhemarginaalit (95 %:n luottamusväli)	Keskivirhe	Suhteellinen keskivirhe
	henkeä	henkeä	henkeä	%
Työlliset	2 400 000	± 15 700	8 000	0,3
	1 200 000	± 11 400	5 800	0,5
	600 000	± 7 800	4 000	0,7
	300 000	± 6 100	3 100	1,0
	100 000	± 3 300	1 700	1,7
	50 000	± 2 500	1 300	2,6
	10 000	± 800	400	4,0
Työttömät	230 000	± 7 100	3 600	1,6
	120 000	± 5 700	2 900	2,4
	90 000	± 4 500	2 300	2,6
	60 000	± 3 500	1 800	3,0
	30 000	± 2 400	1 200	4,0
	20 000	± 2 000	1 000	5,0
	10 000	± 1 600	800	8,0

1) Tietoja voi käyttää suuntaa-antavina arvioina vastaavankokoisten sukupuolen, iän ja alueen mukaisten työllisten tai työttömien lukumäärien tarkkuudesta.

Estimoinnin luotettavuuden tilastotieteellinen kuvaus

Työvoimatutkimuksen estimointimenetelmä perustuu painojen kalibrointiin, jossa alkuperäisiä otosasetelmasta laskettuja otospainoja muokataan regressiomallin avulla siten, että halutut väestöjakaumat saadaan oikeiksi.

Estimaattien tarkkuutta arvioidaan niiden keskivirheen avulla. **Keskivirhe** (otosvarianssin neliöjuuri) ilmaisee sen, kuinka tiiviisti havainnoista estimoitu parametrin arvo on keskittynyt mitattavan perusjoukon parametrin ympärille. Keskivirheen suuruuteen vaikuttavat otosasetelma, havaintojen lukumäärä tarkasteltavassa kokonais- tai osajoukossa, tutkimusmuuttujan jakaumasta aiheutuva vaihtelu sekä laskentakaavan ominaisuudet.

Keskivirheestä johdettavia havaintojen luotettavuuden tunnuslukuja ovat luottamusväli ja suhteellinen keskivirhe. **Luottamusväli** kuvaa sitä, kuinka laajalla alueella perusjoukon todellinen parametrin arvo on suhteessa otoksesta laskettuun estimaattiin. Luottamusväliä laskettaessa kiinnitetään haluttu riskitaso. Työvoimatutkimuksessa käytetty 5 prosentin riskitaso tarkoittaa sitä, että jos otosten ottamista toistettaisiin, parametrin todellinen arvo osuisi 95 tapauksessa sadasta luottamusvälin sisään ja jäisi 5 tapauksessa sadasta sen ulkopuolelle.

Suhteellinen keskivirhe (variaatiokerroin) on keskivirheen prosenttiosuus estimaatista. Keskivirheen suhteuttaminen estimaatin kokoon poistaa muuttujan mittakaavasta aiheutuvan vaikutuksen. Tämän ansiosta eri muuttujien suhteellisen keskivirheen arvoja tai saman muuttujan keskivirheen arvoja eri osajoukoissa on helppo verrata keskenään.

Työvoimatutkimuksen kuukausi- ja neljännesvuositiedoille käytetään keskivirheen estimaattorina yleistetyn regressioestimaattorin (GREG) varianssiestimaattoria. Vuosiestimaattien tilastolliseen tarkkuuteen ja sen arviointiin vaikuttaa se, että työvoimatutkimuksen otos vaihtuu vuoden kuluessa asteittain. Peräkkäisinä vuosineljänneksinä 60 prosenttia haastateltavista on samoja. Vuoden aikana 90 prosenttia haastatteluista koskee henkilöitä, joita on haastateltu vähintään kaksi kertaa. Samojen henkilöiden vuoden aikana eri haastatteluissa antamat vastaukset korreloivat keskenään, jos henkilön työmarkkina-asema ei muutu haastattelukertojen välillä. Tämän vastausten keskinäisen riippuvuuden huomioon ottamiseksi käytetään työvoimatutkimuksessa vuosiestimaattien keskivirheiden arviointiin 1-asteisen ryväsotannan approksimaatiota, jossa useamman kerran vuoden aikana haastatelluille lasketaan rypään sisäinen varianssi. Rypäät muodostetaan haastateltavan henkilön perusteella. Rypään sisäinen varianssi on nolla, mikäli haastateltavan työmarkkina-asema ei muutu vuoden aikana eri haastattelukertojen välillä.

Esimerkiksi työttömien 230 000 hengen vuosiestimaatin keskivirheeksi saadaan käytetyllä menetelmällä 3 600 henkeä ja luottamusväliksi $230\,000 \pm 7\,100$ henkeä. Jos vuosiestimaatin pohjana olevat haastattelut olisivat koskeneet kaikki eri henkilöitä, olisi työttömien vuosiestimaatin keskivirhe ollut 2 300 ja luottamusväli $230\,000 \pm 4\,500$ henkeä. Samojen henkilöiden haastatteleminen uudelleen eri vuosineljänneksillä selittää sen, että työvoimatutkimuksen vuositietojen ja neljännesvuositietojen tarkkuuden ero ei ole niin suuri kuin tehtyjen haastattelujen lukumäärän perusteella voisi olettaa.

4. Julkaistujen tietojen ajantasaisuus ja oikea-aikaisuus

Työvoimatutkimuksen tuloksia julkaistaan kuukausittain, neljännesvuosittain ja vuosittain. Neljännesvuosi- ja vuositulokset ovat kuukausitulosten keskiarvoja eli ne kuvaavat tilannetta ko. tutkimusjakson ”keskimääräisellä” viikolla. Työpanosta koskevat tiedot ovat jaksojen tulosten summia. Julkaistavat tiedot ovat lopullisia. Ainoastaan kausitasoitus muuttaa hieman viimeisimpiä kausitasoitettuja kuukausituloksia. Kuukausitiedot julkaistaan noin kolmen viikon kuluttua tutkimuskuukauden päättymisestä. Neljännesvuositiedot julkaistaan samanaikaisesti kunkin vuosineljänneksen viimeisen kuukauden tietojen kanssa. Neljännesvuositiedot ovat tilastollisesti kuukausitietoja luotettavampia ja sisältävät yksityiskohtaisempia tietoja, muun muassa työllisyys- ja työpanostiedot toimialoitain sekä tarkempia alueittaisia tietoja. Yksityiskohtaisimmat tulokset julkaistaan vuositilastossa. EU:n tilastovirastolle, Eurostatille, toimitetaan neljännesvuosittain aineisto, josta laaditaan EU:n jäsenmaita koskevia tilastoja.

5. Tietojen saatavuus ja läpinäkyvyys/selkeys

Työvoimatutkimuksen tulokset julkaistaan Suomen virallisen tilaston Työmarkkinat -sarjassa. Keskeisimmät kuukausi- ja neljännesvuosi- ja vuositulokset julkistetaan määräpäivinä Internetissä työvoimatutkimuksen kotisivulla <http://tilastokeskus.fi/tyovoimatutkimus>. Kotisivun linkeistä löytyvät muun muassa tilaston kuvaus, käsitteet ja määritelmät sekä työvoimatutkimuksen maksuttomat tilastotietokantataulukot (StatFin). Tietoja on saatavissa internetin kautta myös Tilastokeskuksen maksullisesta aikasarjatietokannasta (ASTIKA). Eurostat julkaisee työvoimatutkimuksen neljännesvuosi- ja vuositietoja omilla internet-sivuillaan.

Työvoimatilaston vuosijulkaisu sisältää katsauksen kuluneeseen tilastovuoteen, keskeisten käsitteiden määritelmät, käytettyjen luokitusten kuvaukset, aikasarja- ja vuositaulukoita sekä tämän työvoimatutkimuksen laatuselosteen. Työvoimatutkimuksen tietoja julkaistaan lisäksi säännöllisesti Suomen tilastollisessa vuosikirjassa sekä Tilastokatsauksessa. Maksullisia erityisselvityksiä voi tiedustella työvoimatutkimuksen tietopalvelusta.

Työvoimatutkimuksen tietoja ei luovuteta tunnistettavassa muodossa Tilastokeskuksen ulkopuolelle (Tilastolaki 280/2004, Henkilötietolaki 523/1999). Aineiston luovuttaminen on mahdollista ainoastaan erillisen käyttöluopapäätöksen perusteella ja tunnistetiedot poistettuna tieteellistä tutkimusta ja tilastollisia selvityksiä varten. EU-työvoimatutkimusta varten muokatut aineistot toimitetaan EU:n tilastovirastolle ilman tunnistetietoja. Työvoimatutkimuksen tiedot suojataan Tilastokeskuksen tietosuojajohtajassa määritellyn suojausluokan mukaan. Rekisteriseloste on nähtävissä osoitteessa: http://www.stat.fi/meta/rekisteriselosteet/rekisteriseloste_tyovoimatutkimus.html.

Tietopalvelu tyovoimatutkimus@tilastokeskus.fi ja puh. 029 551 1000.

6. Tilastojen vertailukelpoisuus

Kuukausittainen työvoimatutkimus, aluksi nimellä työvoimatiedustelu, on ollut käynnissä vuodesta 1959 alkaen. Tänä aikana sen tietosisältöä, tiedonkeruutapoja ja menetelmiä on kehitetty useaan otteeseen. Keskeisimmistä tiedoista on vertailukelpoinen aikasarja vuodesta 1989 asti.

Alkuun tietosisällöltään melko suppean tutkimuksen tiedot kerättiin postikyselynä. Vuonna 1976 tietosisältö laajeni ja menetelmää uudistettiin. Vuosina 1977–1993 tutkimus koostui kuukausitiedustelusta sekä sitä täydentävästä erillisestä puhelimitse tehdystä vuosihaastattelusta. Kuukausitiedustelun tiedonkeruu muutettiin vuonna 1983 postikyselystä puhelinhaastatteluksi, minkä ansiosta vastauskato pieneni noin 30 prosentista 4 prosenttiin.

Suomen liityttyä Euroopan unioniin työvoimatutkimus harmonisoitiin Euroopan unionin yhteiseen työvoimatutkimukseen. Aluksi vuosina 1995–1998 EU-työvoimatutkimuksen tiedot kerättiin erillisenä haastattelututkimuksena keväisin maaliskuu–toukokuussa. Kuukausitutkimus uudistettiin asteittain vastaamaan EU-työvoimatutkimusta. Vuonna 1997 kuukausitutkimuksen sisältö laajentui, tiedonkeruu muuttui tietokoneavusteiseksi puhelinhaastatteluksi (CATI) sekä käsitteet ja määritelmät yhdenmukaistettiin vastaamaan entistä paremmin Euroopan unionin ja YK:n työjärjestön ILO:n ohjeita ja suosituksia. Työttömän määritelmää tarkistettiin vielä toukokuussa 1998 ja julkaistut aikasarjat korjattiin vuodesta 1989 alkaen taannehtivasti uudistettujen määritelmien mukaisiksi.

Huhtikuussa 1999 työvoimatutkimuksen tietosisältö laajeni edelleen, kun kuukausitutkimus ja EU-työvoimatutkimus yhdistyivät yhdeksi jatkuvaksi työvoimatutkimukseksi. Vuoden 2000 alusta siirryttiin jatkuvaan tutkimusviikkoon, kun aiemmin kunkin kuukauden tiedot kerättiin yhdeltä tutkimusviikolta. Jatkuvaan tutkimusviikkoon siirtyminen vaikutti työpäivä- ja työtuntitietoihin, minkä vuoksi ne eivät ole vuodesta 2000 eteenpäin täysin vertailukelpoisia aiempiin tietoihin. Vuodesta 2003 alkaen tutkimuksen tietosisältö laajeni osaotokselta kerättävällä kotitalousosalla. Vuonna 2008 otettiin käyttöön uusi tiedonkeruulomake: tutkimuksen tietosisältö muuttui hieman ja osa tiedoista siirryttiin keräämään osaotokselta, jolta kerättyjä tietoja käytetään vain vuositietoina.

7. Selkeys ja eheys/yhtenäisyys

Työvoimatutkimuksen lisäksi työmarkkinoihin liittyviä Tilastokeskuksen tilastoja ovat avointen työpaikkojen tilasto, työolotutkimus, työtaistelutilasto, työtapaturmatilasto sekä työssäkäyntitilasto.

Näistä työssäkäyntitilasto tuottaa tietoja väestön toiminnasta suhteessa työmarkkinoihin. Sen tiedot poikkeavat tiedonkeruutavasta sekä työllisten ja työttömien määrittelystä johtuen jonkin verran työvoimatutkimuksen tiedoista. Työssäkäyntitilasto on eri viranomaisten rekisteritietoihin pohjautuva kokonaisaineisto. Työssäkäyntitilaston tiedot henkilön toiminnasta koskevat pääosin vuoden viimeistä viikkoa. Tilaston tiedot työttömyydestä perustuvat työ- ja elinkeinoministeriön työnhakijarekisteriin. Tilaston valmistuminen kestää runsaan 1 1/2 vuotta, ennakkotietojen valmistuminen noin vuoden. Koska työssäkäyntitilasto on kokonaisaineisto, tarjoaa se työvoimatutkimusta paremmin aluetietoja (myös kuntakohtaisia) sekä tietoja pienistä väestöryhmistä, esimerkiksi pienistä toimialoista ja ammattialoista. Hallinnollisiin rekistereihin perustuvan työssäkäyntitilaston käsitteet eivät ole kansainvälisesti vertailukelpoisia.

Työvoimatutkimuksen tietoja käytetään Tilastokeskuksen kansantalouden tilinpidossa. Muun muassa tämän vuoksi työvoimatutkimuksen keskeisten käsitteiden, kuten väestö, työllisyys ja työtunnit, määrittelemisessä noudatetaan mahdollisimman pitkälle kansantalouden tilinpidon suosituksia (YK:n System of National Accounts, SNA ja European System of Accounts, ESA). Työvoimatutkimuksessa julkisen sektorin määrittely poikkeaa jonkin verran kansantalouden tilinpidon sektoriluokittelusta. Asevelvolliset luokitellaan kansantalouden tilinpidossa ILO:n suosituksen mukaan työllisiksi, kun taas työvoimatutkimuksessa asevelvolliset ovat työvoiman ulkopuolella.

Euroopan unionin tilastoviraston, Eurostatin, julkaisemat Suomen työvoimatutkimuksen tulokset eroavat Suomessa julkaistuista siten, että asevelvolliset eivät ole lainkaan mukana Eurostatin tiedoissa. Useimmissa EU-maissa asevelvolliset eivät kuulu työvoimatutkimuksen kohdejoukkoon eli yksityisissä kotitalouksissa asuvaan väestöön. Tämä aiheuttaa eroja etenkin 15–24-vuotiaita koskeviin tuloksiin. Suomen julkaisemissa luvuissa asevelvollisuutta suorittavat ovat mukana työvoiman ulkopuolisessa väestössä. Joissain tapauksissa eroja voi tulla siitä, että Eurostatin luvuissa on mukana koko yksityisissä kotitalouksissa asuva väestö iästä riippumatta ja Suomessa 15–74-vuotias väestö.

Myös työ- ja elinkeinoministeriö julkaisee tietoja työttömistä työnhakijoista. Työ- ja elinkeinoministeriön tiedot perustuvat rekisteripohjaiseen työnvälitystilastoon, joka kuvaa kuukauden viimeistä arkipäivää. Työnvälitystilaston työttömyyden määrittely perustuu lainsäädäntöön ja hallinnollisiin määräyksiin, minkä vuoksi tilastotiedot eivät ole kansainvälisesti vertailukelpoisia. Työnvälitystilastossa työttömältä ei edellytetä yhtä aktiivista työnhakua kuin työvoimatutkimuksessa. Myös opiskelijoiden hyväksymisessä työttömiksi on eroja. Tietoja tilastojen välisistä eroista on selitetty tarkemmin osoitteessa: http://tilastokeskus.fi/til/tyti/tyti_2016-08-23_men_001.html.

Lisätietoja

Pertti Taskinen 029 551 2690

Ulla Hannula 029 551 2924

Vastaava tilastojohtaja:
Jari Tarkoma

tyovoimatutkimus@tilastokeskus.fi

www.tilastokeskus.fi

Lähde: Työvoimatutkimus 2018, joulukuu. Tilastokeskus

Asiakaspalaute: www.tilastokeskus.fi/palaute

Tietopalvelu ja viestintä, Tilastokeskus
puh. 029 551 2220
www.tilastokeskus.fi

Julkaisutilaukset, Edita Publishing Oy
puh. 020 450 05
asiakaspalvelu.publishing@edita.fi
www.editapublishing.fi

ISSN 1796-0479
= Suomen virallinen tilasto
ISSN 1798-7830 (pdf)